

SAMSUNG

**Systeme Home
Cinema 2.1 élégant**

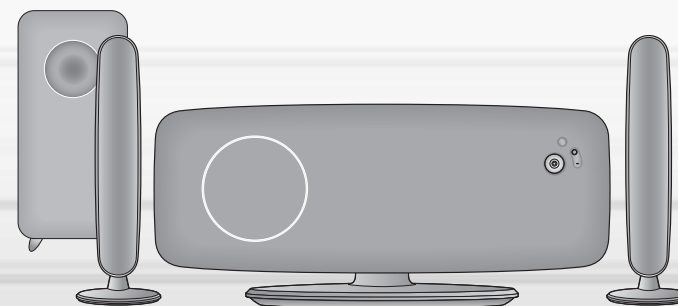
HT-Q100

HT-Q100W

CET APPAREIL EST DISTRIBUÉ PAR :

Guide d'utilisation

SAMSUNG



Avertissements

**CLASS 1 LASER PRODUCT
KLASSE 1 LASER PRODUKT
LUOKAN 1 LASER LAITE
KLASS 1 LASER APPARAT
PRODUCTO LASER CLASE 1**

APPAREIL LASER DE CLASSE 1

Ce lecteur de disque compact est classé dans la catégorie des appareils LASER DE CLASSE 1.

Une utilisation de cet appareil autre que celle précisée dans ce manuel pourrait entraîner un risque d'exposition à des radiations dangereuses.

MISE EN GARDE : IL PEUT SE PRODUIRE UNE ÉMISSION LASER INVISIBLE LORSQUE LE DISPOSITIF DE SÉCURITÉ EST DÉFECTUEUX OU QU'IL A ÉTÉ RENDU INUTILISABLE. ÉVITEZ L'EXPOSITION DIRECTE AU FAISCEAU.

ATTENTION
RISQUE DE CHOC ÉLECTRIQUE.
NE PAS OUVRIR

ATTENTION:
POUR ÉVITER LES RISQUES DE CHOC ÉLECTRIQUE, NE DÉMONTÉZ PAS LE CAPOT. L'APPAREIL NE CONTIENT PAS DE PIÈCES RÉPARABLES PAR L'UTILISATEUR; S'ADRESSER À UN SERVICE APRÈS-VENTE QUALIFIÉ.

- Cet appareil doit toujours être branché à une prise avec mise à la terre.
- Pour déconnecter l'appareil du circuit principal, la prise doit être débranchée de la prise principale, de ce fait il est nécessaire que la prise principale soit facile d'accès.



Ce symbole avertit l'utilisateur de la présence d'une tension dangereuse à l'intérieur de l'appareil.



Ce symbole avertit l'utilisateur de la présence de directives importantes dans la documentation accompagnant cet appareil.

AVERTISSEMENT : Afin de diminuer les risques d'incendie ou de choc électrique, n'exposez pas cet appareil à la pluie ou à l'humidité.

MISE EN GARDE : Pour prévenir les chocs électriques, branchez la fiche au fond, en prenant soin d'insérer la tige large dans la fente large.

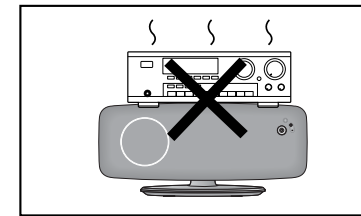
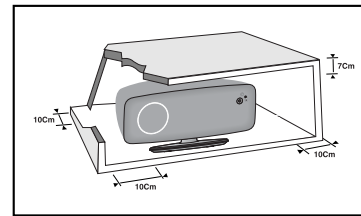
Ce symbole sur le produit ou sa documentation indique qu'il ne doit pas être éliminé en fin de vie avec les autres déchets ménagers. L'élimination contrôlée des déchets pouvant porter préjudice à l'environnement ou à la santé humaine, veuillez le séparer des autres types de déchets et le recycler de façon responsable.

Vous favoriserez ainsi la réutilisation durable des ressources matérielles. Les particuliers sont invités à contacter le distributeur leur ayant vendu le produit ou à se renseigner auprès de leur mairie pour savoir où et comment ils peuvent se débarrasser de ce produit afin qu'il soit recyclé en respectant l'environnement.

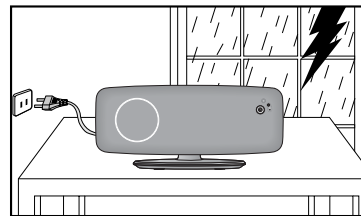
Les entreprises sont invitées à contacter leurs fournisseurs et à consulter les conditions de leur contrat de vente. Ce produit ne doit pas être éliminé avec les autres déchets commerciaux.



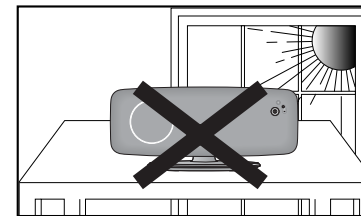
Précautions



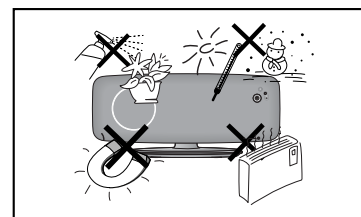
Assurez-vous que l'alimentation c.a. de votre maison correspond bien à celle indiquée sur l'étiquette d'identification collée au dos de votre appareil. Installez celui-ci à plat, sur un support adapté (mobilier), en lui laissant suffisamment d'espace libre pour une bonne aération (7 à 10 cm). Assurez-vous que les fentes de ventilation ne sont pas recouvertes. Ne placez pas d'autres appareils ni des appareils lourds sur votre lecteur DVD. Ne le placez pas sur des amplificateurs ou sur tout autre équipement pouvant dégager de la chaleur. Avant de déplacer le lecteur, vérifiez que le compartiment à disques est vide. Ce lecteur DVD est conçu pour un usage continu. Mettre le lecteur DVD en mode veille n'interrompt pas son alimentation électrique. Pour isoler complètement le lecteur de la source d'alimentation, il doit être déconnecté en le débranchant, ce qui est conseillé si vous ne l'utilisez pas pendant un certain temps.



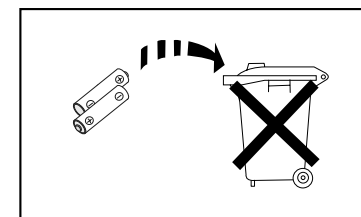
En cas d'orage, débranchez l'appareil de la prise de courant. Les surtensions causées par la foudre peuvent endommager l'appareil.



Ne placez pas l'appareil près de sources de chaleur ou directement au soleil. Cela peut causer la surchauffe et le mauvais fonctionnement de l'unité.



Protégez le lecteur de l'humidité (vases) et de la chaleur excessive (cheminée), ainsi que de tout équipement créant de puissants champs magnétiques ou électriques (haut-parleurs). Déconnectez le câble d'alimentation si le lecteur fonctionne mal. Votre lecteur n'est pas conçu pour une utilisation industrielle, mais pour une utilisation familiale. Il peut y avoir un phénomène de condensation si votre lecteur ou le disque ont été entreposés dans un endroit où la température est basse. Si vous transportez le lecteur pendant l'hiver, attendez environ 2 heures, jusqu'à ce que l'appareil ait atteint la température de la pièce, avant toute utilisation.



Les piles utilisées avec cet appareil contiennent des produits chimiques néfastes pour l'environnement. Ne jetez pas les piles avec les déchets domestiques.

● Lecture multidisque et Syntoniseur FM

Le HT-Q100/HT-Q100W réunit le confort d'une lecture multidisque, y compris DVD-AUDIO, DVD-VIDEO, VCD, CD, CD MP3, WMA-CD, DivX, CD-R/RW et DVD-R/RW et un syntonisateur FM de qualité, le tout en un seul lecteur.

● Compatible DVD-Audio

Essayez la performance audio de qualité très élevée du DVD-Audio. Le convertisseur numérique-analogique 24-bit/192kHz incorporé permet à ce lecteur de fournir un son d'une qualité exceptionnelle en termes de gamme d'amplification, de résolution de niveau faible et de détails de haute fréquence.

● Fonction économiseur d'écran du téléviseur

Le HT-Q100/HT-Q100W illumine et assombrit automatiquement l'écran de votre téléviseur après 3 minutes en mode arrêt. Le HT-Q100/HT-Q100W passe automatiquement en mode économie d'énergie après 20 minutes en mode économiseur d'écran.

● Fonction économie d'énergie

Le HT-Q100/HT-Q100W se ferme automatiquement après 20 minutes en mode arrêt.

● Écran du téléviseur personnalisé

Le HT-Q100/HT-Q100W vous permet de sélectionner votre image préférée au cours de la lecture JPEG, DVD ou VCD et la met en fond d'écran.

● HDMI

L'interface HDMI transmet les signaux vidéo du DVD simultanément et offre une image plus nette.

● Fonction AV SYNC

Il peut y avoir un décalage entre les signaux vidéo et les signaux audio si l'appareil est raccordé à un téléviseur numérique. Pour compenser ce décalage, vous pouvez régler le délai d'attente des signaux audio afin de les synchroniser avec les signaux vidéo.

● PRÉPARATION

Avertissements	1
Précautions	2
Caractéristiques	3
Remarques sur les disques	5
Description	7

● CONNEXIONS

Avant de brancher les haut-parleurs	11
Installation du lecteur DVD	13
Branchement de la sortie vidéo au téléviseur	14
Fonction HDMI	15
Connexion de composants externes	17
Connexion de l'antenne FM	18

● FONCTIONNEMENT

Avant d'utiliser votre système home cinéma	19
Lecture des disques	22
Lecture de CD MP3/WMA	23
Affichage des informations du disque	24
Lecture de fichier JPEG	25
Lecture DivX	27
Vérifier la durée restante	29
Lecture rapide/lente	30
Sauter des Scènes/Chansons	30
Répétition de lecture	31
Répétition de lecture A-B	32
Fonction Step	33
Fonction Angle	33
Fonction Zoom (Agrandissement de l'écran)	34
Fonction EZ VIEW	34
Groupe Bonus/Pages de navigation	35
Sélection de la langue audio et de la langue des sous-titres	36
Lecture de fichiers multimédia à l'aide de la fonction USB HOST (HOTE USB)	37
Passer directement à une scène ou une chanson	39
Utilisation du menu du disque	40
Utilisation du menu du titre	40

● CONFIGURATION

Configuration de la langue	41
Configuration du type de l'écran du téléviseur	43
Configuration du contrôle parental (Niveau de classement)	45
Configuration du mot de passe	46
Configuration du fond d'écran	47
Mode Lecture de disque audio DVD	49
Configuration de la compression DRC (Compression de la plage dynamique)	50
Paramétrage AV SYNC	51

● FONCTIONNEMENT DE LA RADIO

Ecouter la radio	52
Préréglage des stations	53

● DIVERS

Fonctions pratiques	55
Commande du téléviseur avec la télécommande	57
Avant d'appeler le réparateur	59
Précautions dans la manipulation et la conservation des disques	61
Liste de code des langues	62
Liste de produits avec fonction Lecture USB	63
Caractéristiques	64

Remarques sur les disques



DVD (Digital Versatile Disc) offre des images et des sons fantastiques, grâce au son ambiophonique Dolby Digital et à la technologie de compression vidéo MPEG-2. Vous pouvez maintenant profiter de ces effets pleins de réalisme chez vous comme si vous étiez au cinéma ou dans une salle de concert.



Les lecteurs DVD et les disques sont codés par région. Ces codes régionaux doivent correspondre pour pouvoir lire le disque. Si les codes ne correspondent pas, le disque ne sera pas lu. Le numéro de région de ce lecteur est indiqué sur le panneau arrière du lecteur. (Votre lecteur DVD ne pourra lire que des DVD ayant le même code de région.)

Disques lisibles

Type de disque	Marque (Logo)	Signaux enregistrés	Taille du disque	Durée maximale de lecture
DVD-AUDIO DVD-VIDEO		Audio + Vidéo	12cm	Environ 240 minutes (une face) Environ 480 minutes (deux faces)
			8cm	Environ 80 minutes (une face) Environ 160 minutes (deux faces)
VIDEO-CD		Audio + Vidéo	12cm	74 min.
			8cm	20 min.
AUDIO-CD		Audio	12cm	74 min.
			8cm	20 min.
DivX		MPEG4 MP3	12cm	74 min.
			8cm	20 min.

N'utilisez pas les types de disques suivants !

- Les disques LD, CD-G, CD-I, CD-ROM et DVD-ROM ne peuvent être lus avec ce lecteur. Si vous utilisez ce type de disques, un message "WRONG DISC FORMAT" (Erreur format disque) s'affiche sur l'écran du téléviseur.
- Des disques DVD achetés à l'étranger pourraient ne pas fonctionner sur ce lecteur. Si vous utilisez ce type de disques, un message "WRONG REGION CODE" (Erreur code région) s'affiche sur l'écran du téléviseur.

Protection contre la copie

- De nombreux disques DVD sont protégés contre la copie. Ainsi, vous avez seulement la possibilité de brancher votre lecteur DVD directement sur la télévision et non pas sur le magnétoscope. Si vous le connectez à un magnétoscope, vous n'obtiendrez que des images déformées par le système de protection des disques DVD.
- Ce produit comporte des technologies destinées à respecter la propriété intellectuelle dont les droits sont protégés par des brevets américains et des procédés de contrôle de la propriété de Macrovision Corporation et d'autres compagnies. L'utilisation de cette technologie doit être autorisée par Macrovision Corporation. Elle est limitée à l'usage domestique ou aux utilisations strictement définies par Macrovision Corporation. Les modifications techniques ou le démontage sont interdits.

Format d'enregistrement de disque

- Ce produit ne prend pas en charge les fichiers multimédias sécurisés (DRM).**

Disques CD-R

- Suivant le périphérique utilisé pour la gravure du disque (Graveur de CD ou PC) et l'état du disque, il est possible que certains CD-R ne puissent pas être lus.
- Utilisez un disque CD-R de 650Mo/74 minutes. Si possible, n'utilisez pas de disque CD-R d'une taille supérieure à 700Mo/80 minutes étant donné qu'il risque de ne pas être lu.
- Certains supports CD-RW (réinscriptibles) risquent de ne pas être lisibles.
- Seuls les CD-R "fermés" correctement peuvent être lus en totalité. Si la session est fermée mais que le disque reste ouvert, il se peut que vous ne puissiez pas lire le disque en entier.

Disques CD-R MP3

- Seuls les disques CD-R contenant des fichiers MP3 au format ISO 9660 ou Joliet peuvent être lus.
- Les noms de fichiers JPEG doivent contenir 8 caractères ou moins et aucun espace ou caractère spécial (. / = +).
- Utilisez des disques enregistrés avec un taux de compression/décompression des données supérieur à 128Kbps.
- Seuls les fichiers ayant l'extension ".mp3" et ".MP3" peuvent être lus.
- Seuls les disques multisessions peuvent être lus. S'il y a un segment vide sur le disque Multisession, le disque ne sera lu que jusqu'au segment vide.
- Si le disque n'est pas fermé, le démarrage de la lecture sera plus long et il est possible que tous les fichiers enregistrés ne soient pas lus.
- Pour des fichiers codés en format débit binaire variable (VBR - Variable Bit Rate), c'est-à-dire des fichiers codés à la fois à un débit élevé et un débit bas (par exemple 32Kbps ~ 320Kbps), il est possible que le son saute au cours de la lecture.
- Un maximum de 500 pistes peuvent être lues par CD.
- Un maximum de 300 dossiers peuvent être lus par CD.

Disques CD-R JPEG

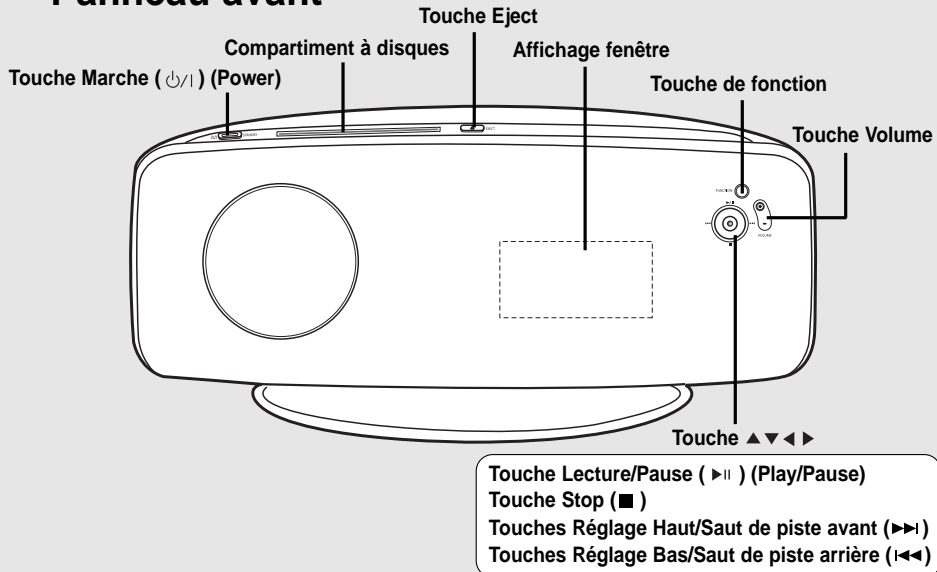
- Seuls les fichiers ayant l'extension ".jpeg" et ".JPEG" peuvent être lus.
- Si le disque n'est pas fermé, le démarrage de la lecture sera plus long et il est possible que tous les fichiers enregistrés ne soient pas lus.
- Seuls les disques contenant des fichiers JPEG au format ISO 9660 ou Joliet peuvent être lus.
- Les noms de fichiers JPEG doivent contenir 8 caractères ou moins et aucun espace ou caractère spécial (. / = +).
- Seul un disque multisessions peut être lu. S'il y a un segment vide sur le disque multisessions, le disque ne sera lu que jusqu'au segment vide.
- Vous pouvez enregistrer jusqu'à 9 999 images sur un CD.
- Lorsque vous lisez un CD de photos Kodak/Fuji, seuls les fichiers JPEG qui se trouvent dans le dossier photo peuvent être lus.
- Il est possible que les disques de photos autres que Kodak/Fuji Picture soient plus longs au démarrage de la lecture ou ne soient pas lus du tout.

Disques CD-R/RW DivX

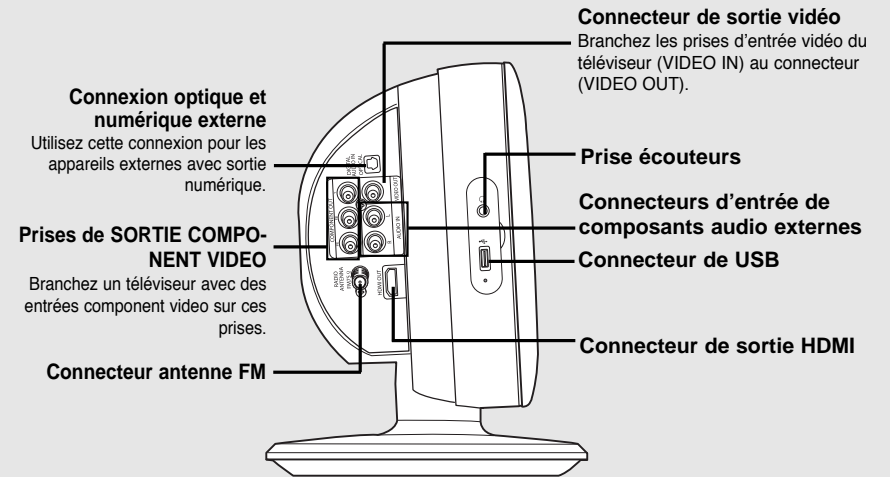
- Ce produit ne prend en charge que les formats d'encodage autorisés par DivX Networks, Inc. Ainsi, il est possible qu'un fichier DivX créé par l'utilisateur ne puisse pas être lu.
- Toute mise à jour du logiciel avec des formats non pris en charge est impossible. (Ex. : QPEL, GMC, résolutions supérieures à 720 x 480 pixels, etc.)
- Les sections comportant un taux d'images élevé ne pourront peut-être pas être lues pendant la lecture d'un fichier DivX.
- Pour toute information complémentaire sur les formats autorisés par DivX Networks, Inc., visiter le site www.divxnetworks.net.

Description

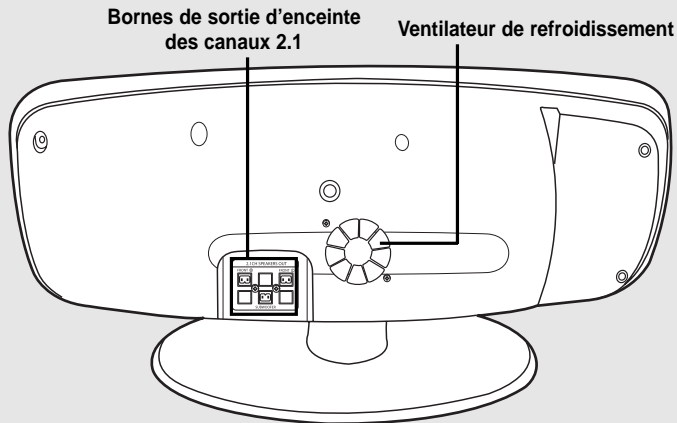
—Panneau avant—



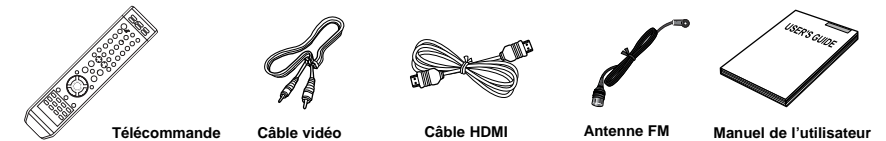
—Panneau latéral—



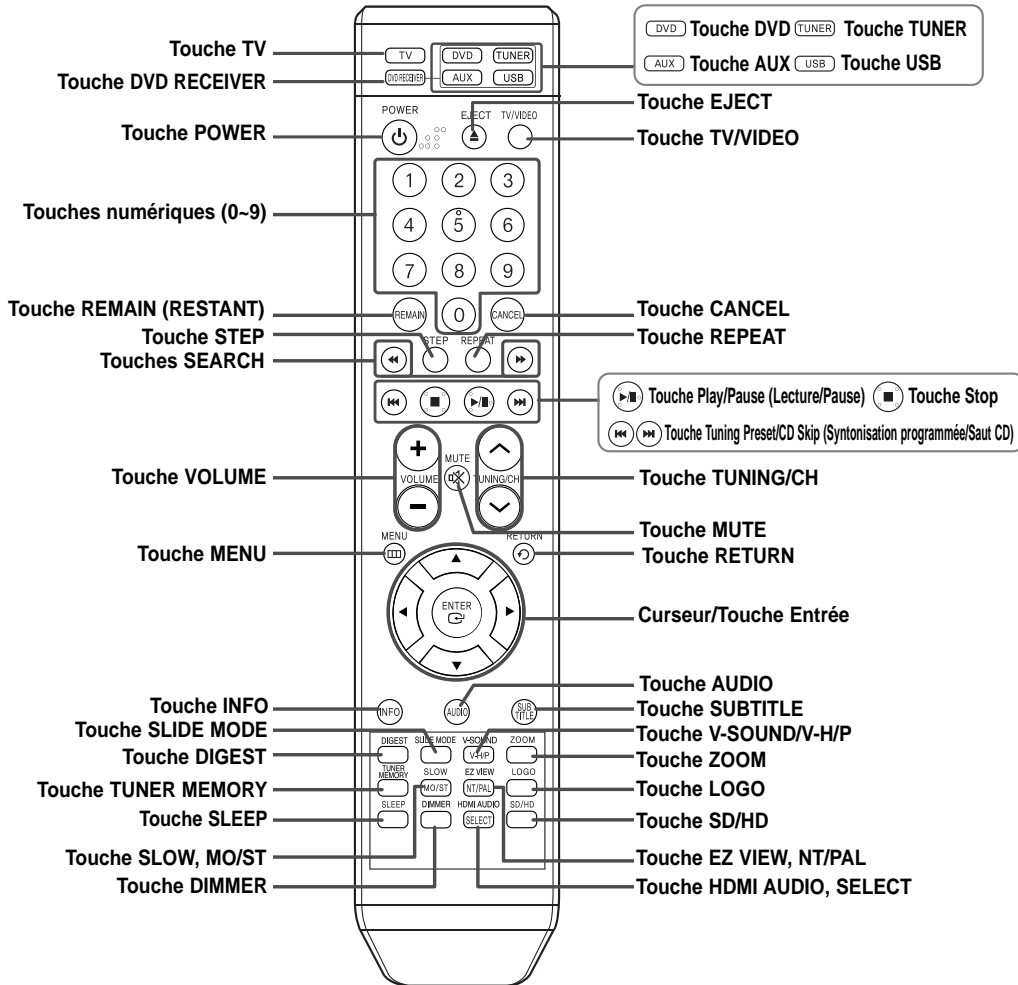
—Panneau arrière—



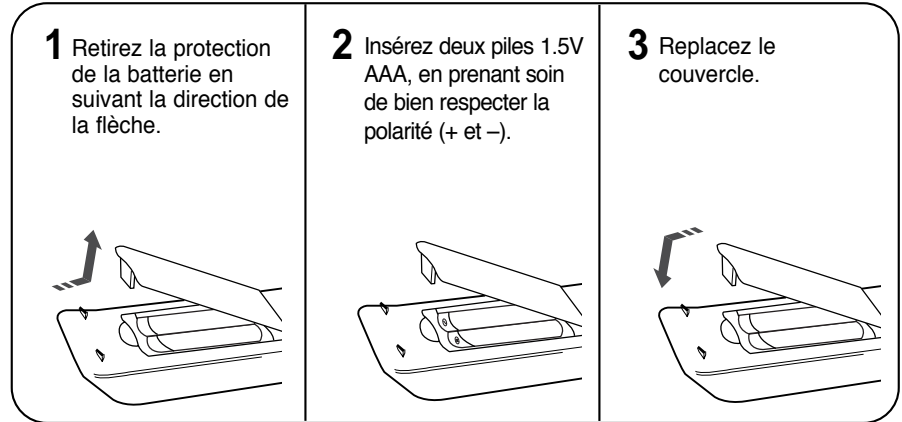
Accessories



—Télécommande—



Insérez les piles de la télécommande



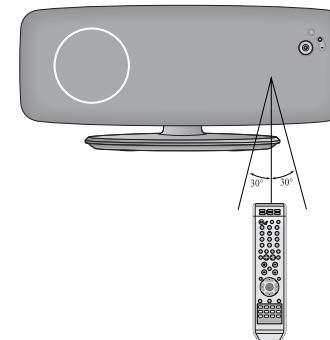
Mise en garde

Suivez ces instructions pour éviter toute fuite ou fissure des piles :

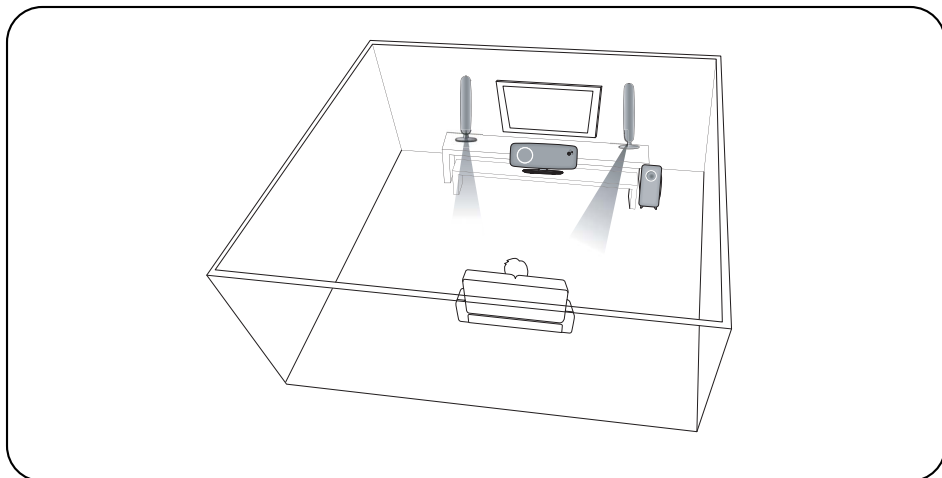
- Placez les piles dans la télécommande en respectant la polarité : (+) à (+) et (-) à (-).
- Utilisez des piles du bon type. Des piles d'apparence similaire peuvent avoir une tension différente.
- Remplacez toujours les deux piles en même temps.
- N'exposez pas les piles à la chaleur ou à une flamme.

Portée de la télécommande

La télécommande peut être utilisée jusqu'à environ 7 mètres/23 pieds en ligne droite. Elle peut aussi fonctionner avec un angle horizontal de 30° à partir du capteur de l'appareil.



Avant de brancher les haut-parleurs



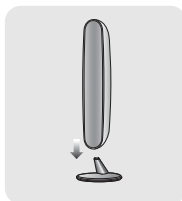
Boîtes d'emballages des haut-parleurs

Vérifiez que tous les éléments suivants soient inclus dans les boîtes d'emballages.



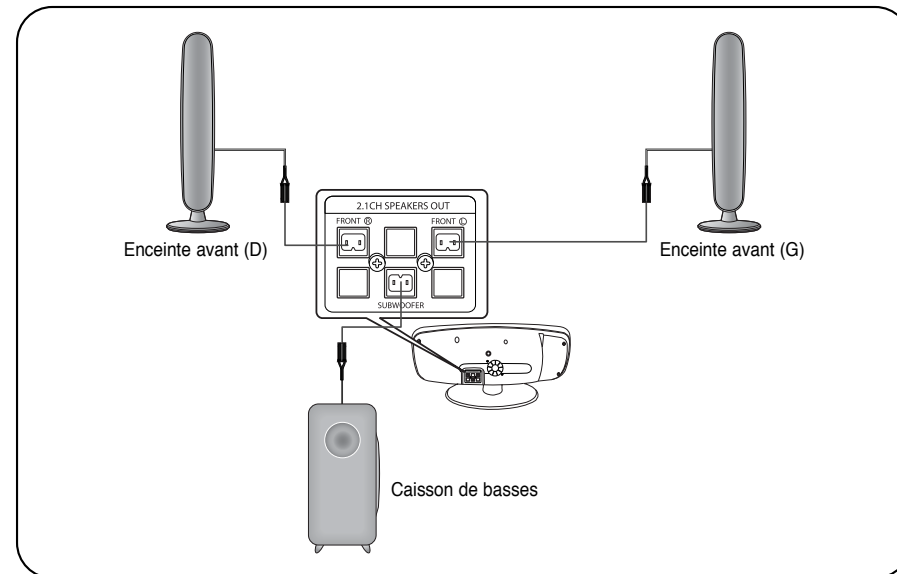
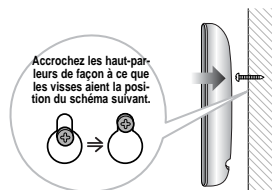
Assembler les Haut-parleurs

Placez le haut-parleur avant sur le pied avant.



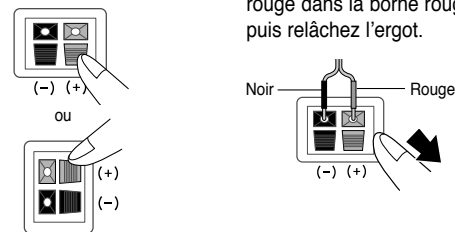
Pour fixer les haut-parleurs sur le mur

Installez dans le mur, une vis destinée à chaque haut-parleur, puis accrochez le haut-parleur frontal au-dessus d'eux.



Connexion des enceintes

- 1 Faites pression et tenez le levier en position ouverte.
- 2 Insérez le câble noir dans la borne noire (-) et le câble rouge dans la borne rouge (+) puis relâchez l'ergot.
- 3 Branchez les jacks de connexion à l'arrière du lecteur DVD.
 - Assurez-vous que les couleurs des bornes des enceintes correspondent aux couleurs des jacks de connexion.



Avertissements

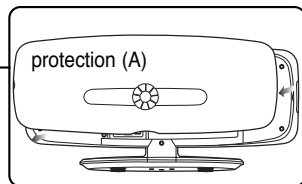
- Ne laissez pas les enfants jouer avec les enceintes. Ils pourraient être blessés si une enceinte tombait.
- Lorsque vous branchez les câbles sur les enceintes, assurez-vous de respecter la polarité (+/-).
- Ne touchez jamais la borne de l'enceinte lorsque le système est sous tension. Cela peut provoquer un risque de choc électrique.

Remarque

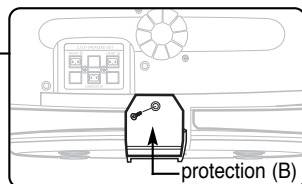
- Si vous placez une enceinte à proximité de votre ensemble téléviseur, il se peut qu'il y ait une distorsion au niveau de la couleur de l'écran en raison du champ magnétique généré par l'enceinte. Dans ce cas, éloignez l'enceinte.

Installation du lecteur DVD

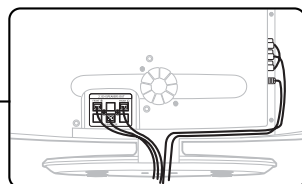
1 Détachez la protection(A) arrière.



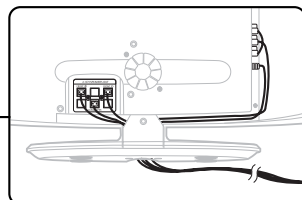
2 Retirez 1 vis de la protection (B).



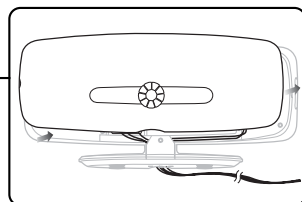
3 Mettez le câble du haut-parleur branché à la prise Speaker OUT (Sortie haut-parleur) dans la rainure de gauche.



4 Mettez les câbles branchés aux prises Video OUT (Sortie vidéo), Component OUT (Sortie composante) et Audio IN (Entrée audio) dans la rainure de droite.



5 Fixer 1 vis de la protection (B).

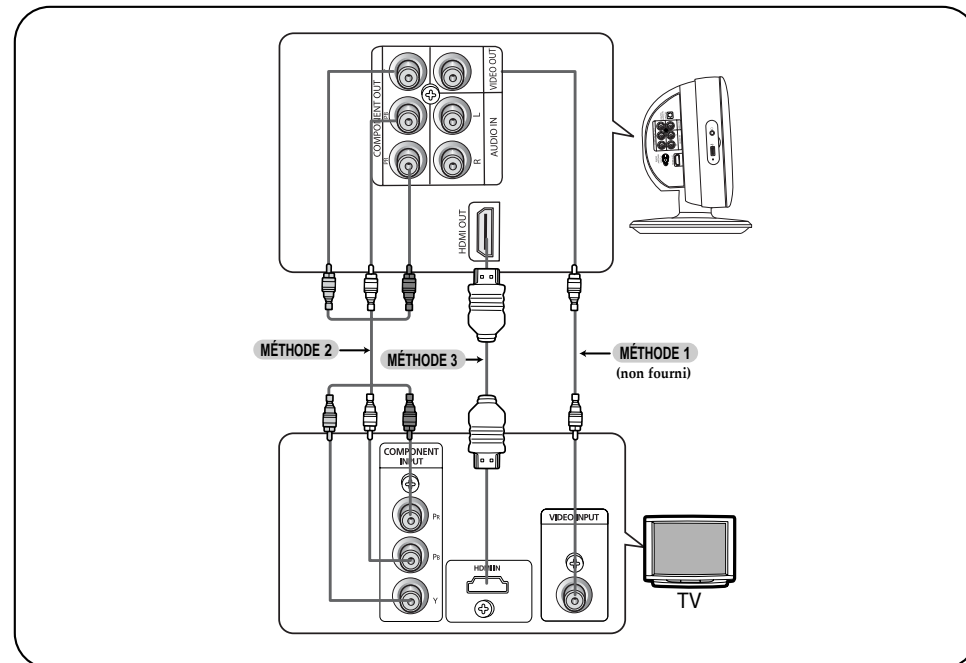


6 Refermez la protection(A) arrière.

Branchement de la sortie vidéo au téléviseur

FRA

Choisissez l'une des trois méthodes suivantes pour connecter l'appareil à votre téléviseur.



MÉTHODE 1 Vidéo composite Bonne Qualité

- Reliez la prise VIDEO OUT (Sortie vidéo) se trouvant sur le panneau latéral de l'appareil à la prise VIDEO IN (Entrée vidéo) de votre téléviseur à l'aide du câble vidéo fourni.

MÉTHODE 2 Component (Balayage progressif) Video Qualité Supérieure

- Si votre téléviseur est équipé d'entrées vidéo composantes, reliez les prises Pr, Pb et Y situées sur le panneau latéral du système aux prises correspondantes de votre téléviseur à l'aide d'un câble vidéo composant (non fourni).

MÉTHODE 3 HDMI Meilleure Qualité

- Branchez la sortie HDMI à l'entrée HDMI du téléviseur.

Remarque • Ce produit fonctionne en mode Interlaced Scan (Balayage entrelacé) (576i) pour la sortie Component (Composant) uniquement).

CONNEXIONS

Qu'est-ce que la HDMI (Interface multimédia à haute définition) ?

Ce dispositif transmet les signaux vidéo du DVD sous forme de signaux numériques sans avoir besoin de les convertir en signaux analogiques. Vous pouvez obtenir des images numériques plus précises en branchant la vidéo au téléviseur à l'aide d'un câble de connexion HDMI.



Activation/désactivation de la fonction HDMI Audio

- Les signaux audio transmis par l'intermédiaire du câble HDMI peuvent être réglés sur ON (Marche) ou sur OFF (Arrêt).

Appuyez sur la touche **HDMI AUDIO** de la télécommande.

- L'affichage passe alors de "AUDIO ON" à "AUDIO OFF".
- **AUDIO ON** : les signaux audio et vidéo sont transmis via le câble de connexion HDMI et le son n'est émis que par les haut-parleurs du téléviseur.
- **AUDIO OFF** : seule les signaux vidéo sont transmis via le câble de connexion HDMI ; le son n'est émis que par les enceintes du système de cinéma maison.

Remarque

- Par défaut, cette fonction est réglée sur HDMI AUDIO OFF.
- La fonction HDMI AUDIO est automatiquement réglée sur 2 canaux pour les haut-parleurs du téléviseur.
- Si l'appareil est éteint puis rallumé, ou si des fonctions sont modifiées lorsque la fonction HDMI AUDIO est réglée sur ON, cette dernière se remet automatiquement sur OFF.

Sélection de la résolution

- Cette fonction permet à l'utilisateur de sélectionner la résolution de l'image pour la sortie HDMI.

En mode stop, pressez et restez appuyé sur le bouton **SD/HD** (Standard Definition/ High Definition) sur la télécommande.

- Les résolutions disponibles pour les sorties HDMI sont 576P(480P), 720P et 1080i.

Exemple : si le téléviseur prend en charge des résolutions jusqu'à 576P(480P)

Appuyez sur la touche **SD/HD**.

- Un signal vidéo 576P(480P) est émis par l'intermédiaire des sorties HDMI.
- Si la télévision ne fournit une résolution équivalente à celle configuré, vous risquez de ne pas pouvoir voir l'image correctement.

Remarque

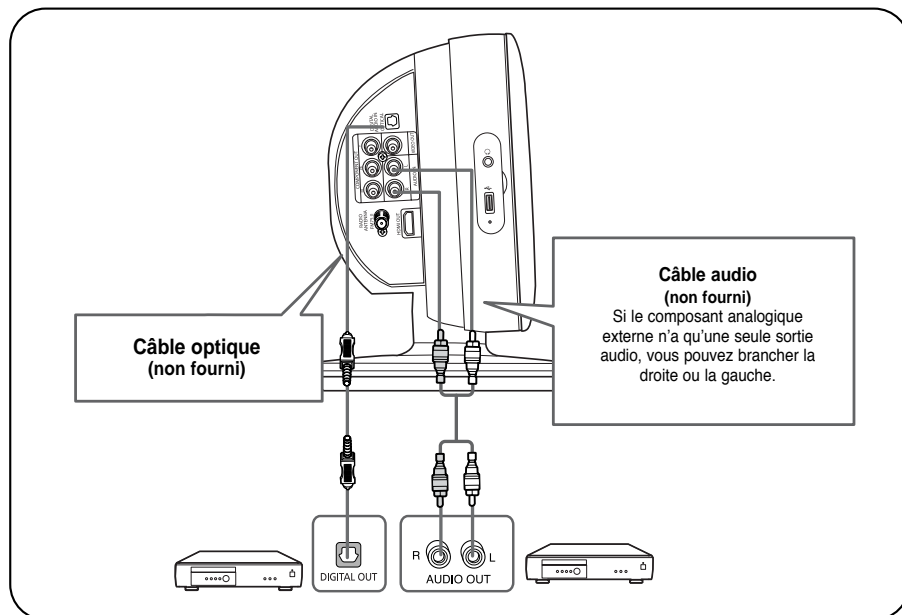
- Puisque ce produit a une fonction d'enregistrement vidéo incorporée avec technologie Faroudja DCi, cela peut améliorer la résolution du DVD de 576i (480i) à 67.332 mm/720p/1080i.
- Vous n'avez aucun réglage particulier à effectuer : le système de cinéma maison et le téléviseur se règle automatiquement sur la résolution et le format d'écran optimaux s'ils sont connectés à la sortie HDMI. (Si votre téléviseur est un téléviseur HD équipé d'un connecteur d'entrée HDMI, la sortie est automatiquement réglée sur une résolution de 1080i.)
- Seule une résolution de 576i(480i) est prise en charge avec la sortie vidéo Composante.
- Quand les deux jacks HDMI et COMPOSANTE sont connectés, la fonction vidéo COMPOSANTE n'est pas représenté à l'écran.
- Consultez le manuel d'utilisation du téléviseur pour plus d'informations sur la manière de sélectionner la source d'entrée vidéo du téléviseur.



Connexion de composants externes

Connexion d'un composant numérique, analogique externe

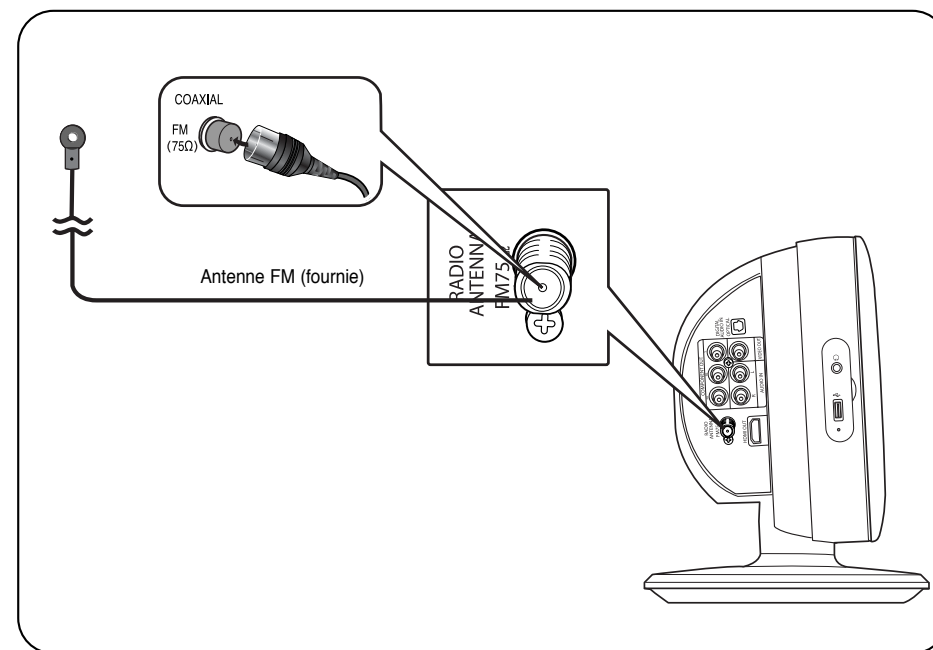
Exemple : Les composants du signal numérique tels que le décodeur ou le graveur de CD.
Appareils avec signal analogique tel que magnétoscope ou téléviseur.



- 1 Connectez l'entrée numérique (OPTICAL) à la sortie numérique sur le composant numérique externe.
- 2 Connecter l'entrée audio du système Home Theater à la sortie audio du périphérique analogique externe.
 - Assurez-vous de faire correspondre les couleurs.
- 3 Appuyez sur la touche **AUX** de la télécommande pour sélectionner D.IN, AUX.
 - Chaque fois que vous appuyez sur cette touche, vous passez d'un mode à l'autre dans l'ordre suivant : D.IN → AUX
 - Vous pouvez également passer par la touche **FUNCTION** de l'unité principale.
Vous passez d'un mode à l'autre dans l'ordre suivant : DVD → D.IN → AUX → USB → FM

Remarque • Vous avez la possibilité de relier la prise "Video output" (Sortie vidéo) de votre magnétoscope à la télévision et de relier la prise "Audio output" (Sortie audio) du magnétoscope à ce produit.

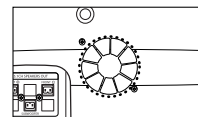
Connexion de l'antenne FM



- 1 Connectez l'antenne FM fournie à la borne COAXIAL FM 75Ω.
- 2 Déplacez lentement le câble de l'antenne jusqu'à ce que vous trouviez un emplacement permettant une bonne réception. Fixez-le ensuite sur un mur ou une autre surface rigide.

Ventilateur de refroidissement

Le ventilateur de refroidissement fournit l'air frais dont l'appareil a besoin pour ne pas surchauffer.



Pour des raisons de sécurité, veuillez respecter attentivement ce qui suit.

- Vérifiez que l'appareil est bien ventilé. Une mauvaise ventilation peut entraîner un échauffement excessif et endommager l'appareil.
- N'obstruez pas le ventilateur de refroidissement ni les orifices de ventilation (S'ils sont bloqués par un journal ou un tissu, la chaleur risque d'augmenter à l'intérieur de l'appareil ce qui risque de provoquer un incendie.)

Remarque • Cet appareil ne reçoit pas les émissions en AM.

Avant d'utiliser votre système home cinéma

Votre système home cinéma peut lire des disques DVD, VCD, CD, MP3/WMA, DivX et JPEG. Selon le disque utilisé, ces instructions peuvent varier légèrement.

FRA

Comment faire fonctionner votre téléviseur Samsung et home cinéma avec la télécommande du HT-Q100/HT-Q100W



1 Branchez le cordon d'alimentation de l'unité principale dans une prise murale CA.

4 Sélectionnez mode VIDEO en appuyant sur la touche TV/VIDEO.



Sélection du format vidéo

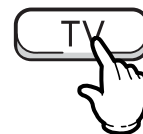
Appuyez sur la touche **NT/PAL** de la télécommande et maintenez-la enfoncée pendant plus de 5 secondes lorsque l'appareil est éteint.

- Le format vidéo est réglé par défaut sur "PAL".
- "NTSC" ou "PAL" s'affichent

A ce moment, appuyez rapidement sur la touche **NT/PAL** pour sélectionner entre "NTSC" et "PAL".

- Chaque pays a une norme de format vidéo différent.
- Pour une lecture normale, le format vidéo du disque doit être identique au format vidéo de votre téléviseur.

2 Appuyez sur le bouton TV pour sélectionner le mode TV.



5 Appuyez sur le bouton DVD RECEIVER (Récepteur DVD) pour sélectionner le mode DVD RECEIVER.



3 Appuyez sur le bouton **POWER** (Alimentation) pour allumer votre téléviseur Samsung à l'aide de la télécommande.



6 Appuyez sur le bouton **FUNCTION** de l'appareil ou sur la touche DVD de la télécommande pour sélectionner le mode DVD/CD.

Remarque

- Touches activées pour le fonctionnement du téléviseur : POWER, CHANNEL, VOLUME, TV/VIDEO et touches numériques (0-9).
- Par défaut, la télécommande est réglée pour fonctionner avec des téléviseurs Samsung. Voir à la page 57 les détails concernant le fonctionnement de la télécommande.

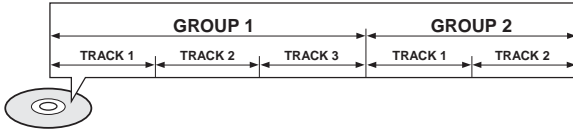
CONNEXIONS

Lecture des disques

Terminologie du disque

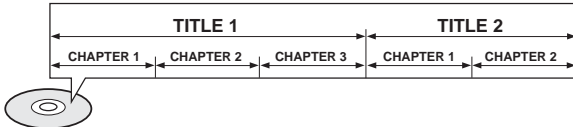
Groupes et pistes (DVD-AUDIO)

- Les DVD-audio sont divisés en plusieurs grandes sections appelées "groupes" et en sections plus petites appelées "pistes". Les numéros sont tirés au sort pour ces sections. Ces numéros sont appelés "numéros de groupe" et "numéros de piste".



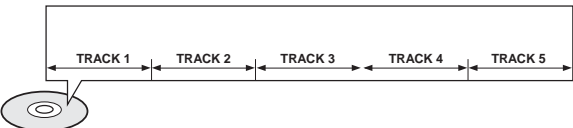
Titres et chapitres (DVD-VIDEO)

- Les vidéos DVD sont divisées en plusieurs grandes sections appelées "titres" et en sections plus petites appelées "chapitres". Des numéros sont attribués à ces sections. Ces numéros sont appelés "numéros de titre" et "numéros de chapitre".



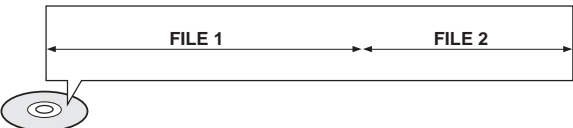
Pistes (CD vidéo et de musique)

- Les CD vidéo et de musique sont divisés en sections appelées "pistes". Des numéros sont attribués à ces sections. Ces numéros sont appelés "numéros de piste".



Fichiers (DivX)

- Un DivX est divisé en sections appelées "fichiers". Un numéro est attribué à chaque section. Ces nombres sont appelés "numéros de fichier".



Remarque

- Dans ce manuel, les instructions marquées "DVD (DVD)" sont applicables aux disques DVD-VIDEO, DVD-AUDIO et DVD-R/RW.

Lorsqu'un type de DVD particulier est mentionné, cela est indiqué séparément.

- Selon le contenu du disque, il se peut que l'écran initial soit différent.

1 Chargez un disque verticalement dans le compartiment à disques.

- Insérez un disque pour que la face imprimée soit vers l'avant.



- La lecture commence automatiquement.

2 Pour sortir un disque, appuyez sur le bouton EJECT.

Remarque

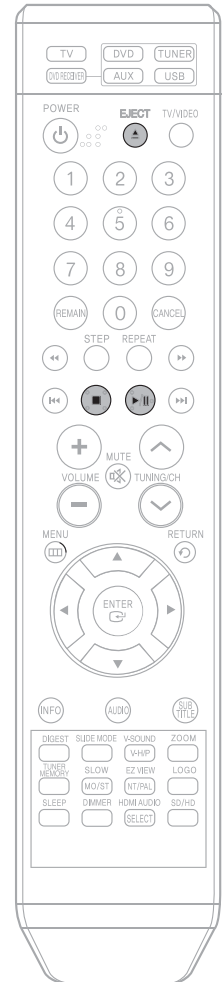
- Selon le contenu du disque, il se peut que l'écran initial soit différent.
- Aucune version pirate ne peut être lue sur le lecteur. Une telle situation irait à l'encontre des recommandations CSS.

Attention

- Évitez les traces de doigts sur la surface gravée du disque. Elles peuvent perturber la lecture du disque.

Qu'est que le CSS (système d'encrytation des données) ?

Le CSS est un dispositif anticopie qui empêche de copier les données d'un DVD sur le lecteur de disque dur de l'ordinateur en l'état, contrairement à d'autres supports qui peuvent être exécutés directement depuis l'ordinateur. Il s'agit également d'un système de décryptage de données qui décode la clé de cryptage à l'aide de la clé de titre codé (du titre du DVD) et de la clé de lecteur (du lecteur DVD).

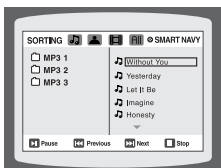


Lecture de CD MP3/WMA

Les CD de données (CD-R, CD-RW) encodés au format MP3/WMA peuvent être lus.

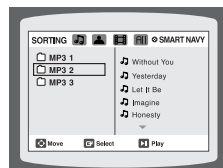
1 Chargez le disque MP3/WMA.

- L'écran du menu MP3/WMA apparaît et la lecture démarre.
- Selon le disque MP3/WMA, l'aspect du menu peut être différent.
- Les documents WMA-DRM ne peuvent pas être lus.



2 En mode Stop, sélectionnez l'album ◀ ▶ ▲ ▼ et appuyez ensuite sur la touche ENTER.

- Utilisez la touche ▲ ▼ pour sélectionner la piste.



3 Pour changer d'album, utilisez la touche ◀ ▶ ▲ ▼ pour sélectionner un autre album puis appuyez sur la touche ENTER.

- Pour sélectionner un autre album et une autre piste, répétez les étapes 2 et 3 ci-dessus.

Remarque

- Selon le mode d'enregistrement, il se peut que vous ne puissiez pas lire certains CD-MP3/WMA.
- Le sommaire d'un CD MP3/WMA varie selon le format de la piste MP3 enregistrée sur le disque.

4 Appuyez sur la touche STOP pour arrêter la lecture.



Affichage des informations du disque

FRA

Vous pouvez voir les informations de lecture du disque sur l'écran du téléviseur.

Appuyez sur la touche INFO.

- Chaque fois que vous appuyez sur cette touche, vous passez d'un affichage à l'autre dans l'ordre suivant :



Les informations ne sont plus affichées à l'écran

Les informations ne sont plus affichées à l'écran

- apparaît sur l'écran du téléviseur !

L'affichage de ce symbole sur l'écran du téléviseur à la suite de l'utilisation de touches de fonctions indique que l'opération demandée est impossible lorsque le disque est en cours de lecture.

Les informations ne sont plus affichées à l'écran

Remarque

- Selon le disque, l'écran des informations du disque peut se présenter de manière différente.
- Selon le disque vous pouvez également sélectionner DOLBY DIGITAL, ou PRO LOGIC.

- **Qu'est-ce qu'un Groupe ?**
Un groupe de pistes contenu sur un disque DVD-AUDIO.
- **Qu'est-ce qu'un titre ?**
Un film contenu sur le disque DVD-VIDEO.
- **Qu'est-ce qu'un chapitre ?**
Chaque titre sur un disque DVD est divisé en plusieurs sections plus petites appelées « chapitres ».
- **Qu'est-ce qu'une Piste (Fichier) ?**
Une partie d'un fichier vidéo ou de musique enregistrée sur un DVD-AUDIO, CD ou CD MP3.

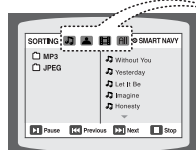
Affichage sur écran

Affichage DVD	Affichage PISTE (FICHER)	Affichage TEMPS ÉCOULÉ	LR Affichage STEREO (G/D)
Affichage VCD	Affichage GROUPE	Affichage RÉPÉTITION DE LECTURE	Affichage DOLBY DIGITAL
Affichage CD	Affichage PISTE (FICHER)	Affichage LANGUE AUDIO	Affichage ANGLE
Affichage DVD-AUDIO	Affichage CHAPITRE	Affichage SOUS-TITRES	

Pour lire un fichier dans l'écran du menu,

Appuyez sur le bouton ◀ ▶ ▲ ▼ lorsque l'appareil est en mode stop puis sélectionnez l'icône désirée dans la partie supérieure du menu.

- Pour lire les fichiers musicaux uniquement, choisissez l'icône .
- Pour voir les fichiers images uniquement, choisissez l'icône .
- Pour voir les documents vidéo uniquement, choisissez l'icône .
- Pour choisir tous les fichiers, choisissez l'icône .



- Icône de fichiers musicaux
- Icône de documents vidéo
- Icône de fichiers images
- Icône Tous les fichiers

Lecture de fichier JPEG JPEG

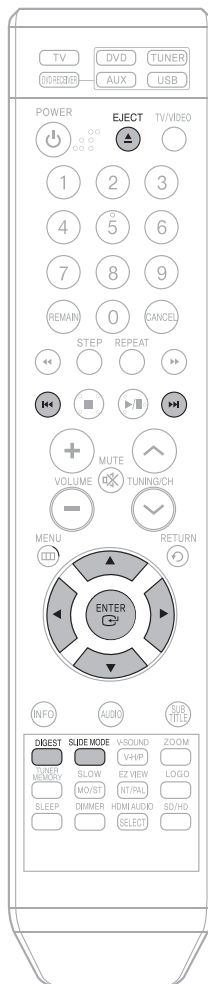
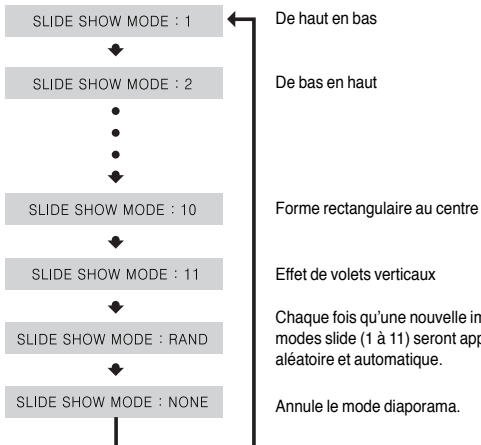
Les images prises avec un appareil numérique ou un caméscope, ou des fichiers JPEG sur un PC peuvent être enregistrées sur un CD et lues ensuite avec ce lecteur DVD.

Mode Diaporama

1 Chargez le disque JPEG.

2 Appuyez sur la touche **SLIDE MODE**.

- La lecture commence automatiquement.
- Chaque fois que vous appuyez sur cette touche, la transition se fait dans l'ordre suivant :



Appuyez sur **◀◀▶▶▶** pour passer au diaporama suivant.

- Chaque fois que vous appuyez sur cette touche, le diaporama avance ou recule.

Fonction Digest (Abrégé)

Vous pouvez voir 9 images JPEG sur l'écran du téléviseur.

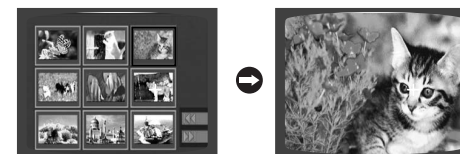
1 Appuyez sur la touche **DIGEST** au cours de la lecture.

- Les fichiers JPEG seront affichés dans 9 fenêtres.



2 Appuyez sur **▲, ▼, ◀, ▶** pour sélectionner l'image que vous souhaitez et appuyez ensuite sur la touche **ENTER**.

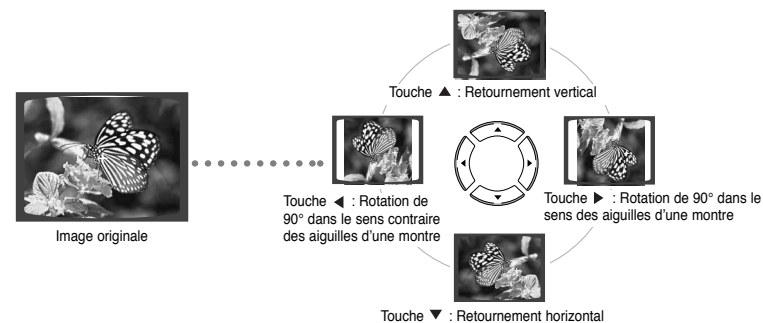
- L'image sélectionnée est lue pendant 5 secondes avant que la suivante apparaisse.



Pour voir l'image précédente ou suivante avec 9 fenêtres, appuyez sur **◀◀▶▶▶**.

Fonction Rotation/Retournement

Appuyez sur **▲, ▼, ◀, ▶** au cours de la lecture.



Remarque

- Les résolutions maximales prises en charge par ce produit sont 5120 x 3480 (ou 19,0 MPixel) pour les fichiers JPEG standard et 2048 x 1536 (ou 3,0 MPixel) pour les fichiers images progressives.

Lecture DivX

Les fonctions décrites dans cette page concernent la lecture de disques DIVX.

Passer avant/arrière

Au cours de la lecture, appuyez sur la touche



- Permet d'accéder au fichier suivant lorsque vous appuyez sur la touche ►►, s'il y a plus de 2 fichiers sur le disque.
- Permet d'accéder au fichier précédent lorsque vous appuyez sur la touche ◄◄, s'il y a plus de 2 fichiers sur le disque.

Lecture accélérée

Pour lire un disque à une vitesse supérieure, appuyez sur ◄◄ ou ►► pendant la lecture.

- Chaque fois que vous appuyez sur un de ces deux boutons, la vitesse de lecture change selon les critères ci-dessous :
2x → 4x → 8x → 32x → Normal.

Fonction Passer 5 minutes

Au cours de la lecture, appuyez sur la touche ◄, ►.

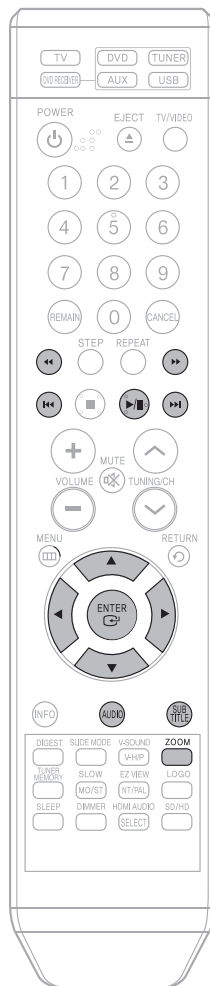
- Chaque pression sur ce bouton ► permet de faire avancer la lecture de 5 minutes.
- Chaque pression sur ce bouton ◄ permet de faire reculer la lecture de 5 minutes.

Fonction Zoom

1 Appuyez sur la touche **ZOOM**.

- Chaque fois que vous appuyez sur cette touche, votre sélection change entre "ZOOM X2" et "ZOOM OFF".

2 Appuyez sur les touches ▲, ▼, ◄, ► pour aller dans la partie que vous souhaitez agrandir.



Remarque

- Le fichier DivX ne peut être zoomé qu'en mode ZOOM X2.
- Les fichiers DivX ont des extensions de fichiers .avi, mais tous les fichiers .avi ne sont pas des fichiers DivX et ne sont donc pas tous compatibles avec ce lecteur.

Affichage des sous-titres

Appuyez sur la touche **SUBTITLE**.

- Chaque fois que vous appuyez sur cette touche, votre sélection change entre "SUBTITLE (1/1, 1/2 ...)" et "SUBTITLE OFF".
- Si le disque ne comporte qu'un fichier de sous-titres, il sera lu automatiquement.
- Voir numéro 2 (Fonction sous-titres) ci-dessous pour obtenir plus d'informations sur l'utilisation des sous-titres avec les disques DIVX.

Affichage audio

Appuyez sur la touche **AUDIO**.

- Si le disque comporte plusieurs pistes sonores, vous avez la possibilité de basculer entre elles.
- Chaque fois que vous appuyez sur cette touche, votre sélection change entre "AUDIO (1/1, 1/2 ...)" et "AUDIO (1/1, 1/2 ...)" et "AUDIO (1/1, 1/2 ...)".

Remarque

- "AUDIO" s'affiche lorsqu'une langue est prise en charge par le disque.

DivX (Digital internet video eXpress)

Le DivX est un format de fichier vidéo développé par Microsoft et basé sur la technologie de compression MPEG4. Ce format permet la diffusion en temps réel de données audio et vidéo sur Internet. Le MPEG4 est utilisé pour l'encodage vidéo et le MP3 pour l'encodage audio. Ainsi, les utilisateurs peuvent visionner un film en bénéficiant d'une image et d'un son proches de la qualité DVD.

1. Formats pris en charge

- Ce produit ne prend en charge que les formats multimédias suivants. Si ni le format audio, ni le format vidéo ne sont pris en charge, l'utilisateur pourra rencontrer des problèmes tels que des images coupées ou une absence de son.

• Formats vidéo pris en charge

Format	AVI	WMV
Versions prises en charge	DivX3.11 ~ 5.1	V1/V2/V3/V7

• Formats audio pris en charge

Format	MP3	WMA	AC3
Débit binaire	80~384 Ko/s	56~128 Ko/s	128~384 Ko/s
Fréquence d'échantillonnage	44,1 kHz		44,1/48 kHz

- Ratio d'affichage : la résolution DivX par défaut est de 640 x 480 pixels (4:3), mais ce produit prend en charge des résolutions pouvant atteindre 720 x 480 pixels (16:9). Les résolutions d'écran supérieures à 800 ne sont pas prises en charge.
- Lorsque vous lisez un disque dont la fréquence d'échantillonnage est supérieure à 48 kHz ou 320 Ko/s, l'image peut trembler pendant la lecture.

2. Fonction Caption (Légende)

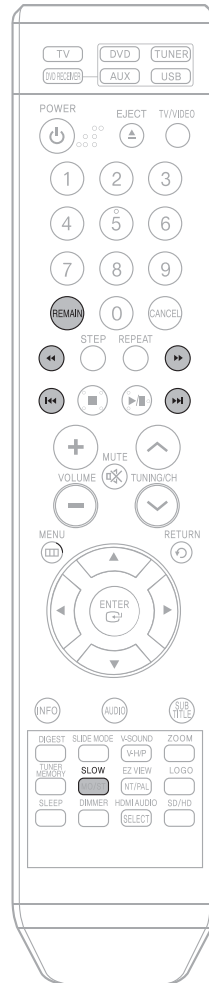
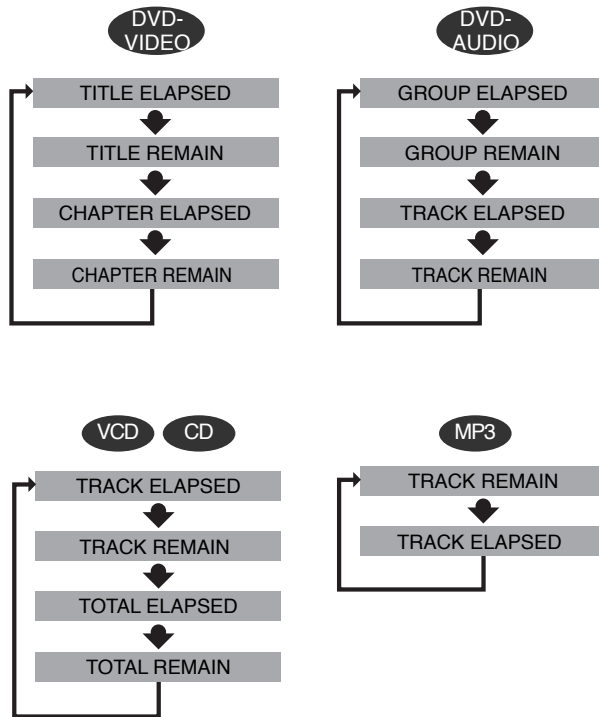
- Vous devez avoir un minimum d'expérience de l'extraction et de l'édition vidéo pour pouvoir utiliser cette fonction correctement.
- Pour utiliser la fonction Légende, enregistrez le fichier légende (*.smi) sous le même nom de fichier que le fichier DivX (*.avi) et placez-le dans le même dossier.
Exemple. Racine Samsung_Bluetek_007CD1.avi
Samsung_Bluetek_007CD1.smi
- Le nom de fichier peut comporter jusqu'à 60 caractères alphanumériques ou jusqu'à 30 caractères asiatiques (caractères de 2 octets comme en coréen ou en chinois, par exemple).

Vérifier la durée restante

Appuyez sur la touche REMAIN.

- Pour vérifier la durée totale et la durée restante d'un titre ou d'un chapitre en cours de lecture.

Chaque fois que vous appuyez sur la touche REMAIN



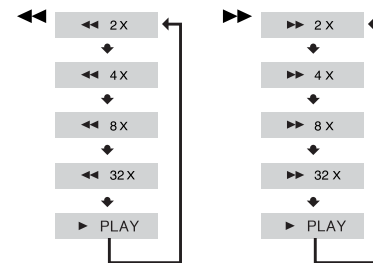
Lecture rapide/lente

Lecture rapide

DVD VCD CD MP3

Appuyez sur <<>>.

- Chaque fois que vous appuyez sur ce bouton endant la lecture, la vitesse de lecture change selon les critères ci-dessous :

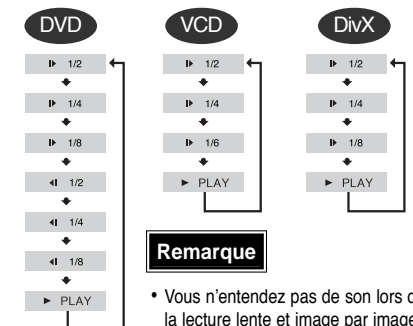


Remarque • Au cours de la lecture rapide d'un CD ou d'un CD MP3, vous entendez le son uniquement à une vitesse 2x et non pas à 4x, 8x et 32x.

Lecture lente

Appuyez sur la touche SLOW.

- Chaque fois que vous appuyez sur cette touche au cours de la lecture, la vitesse de lecture change dans l'ordre suivant :



Remarque

- Vous n'entendez pas de son lors de la lecture lente et image par image.
- La lecture lente à l'envers ne fonctionne pas avec les VCD et DivX.

Sauter des Scènes/Chansons

Appuyez sur <<>>>>.

- Chaque fois que vous appuyez sur ce bouton pendant la lecture, vous lancez le chapitre, la piste ou le répertoire (fichier) suivant ou précédent.
- Il est impossible de sauter un chapitre.



• Lorsque vous regardez un VCD ayant une piste dont la durée est supérieure à 15 minutes, chaque fois que vous appuyez sur cette touche <<>>>>, la lecture avance ou recule de 5 minutes.

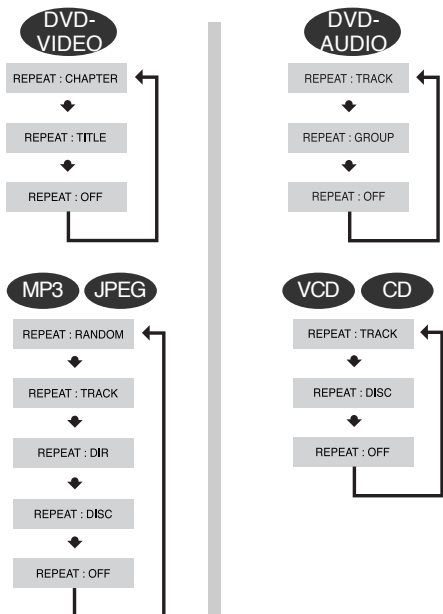
Répétition de lecture

La répétition de lecture vous permet de répéter un chapitre, un titre, une piste (chanson) ou un répertoire (fichier MP3).

DVD VCD CD MP3 JPEG

Appuyez sur la touche **REPEAT**.

- Chaque fois que vous appuyez sur cette touche au cours de la lecture, le mode de répétition de lecture change dans l'ordre suivant :



Options de la répétition de lecture

CHAPITRE

Lit de manière répétée le chapitre sélectionné.

TITRE

Lit de manière répétée le titre sélectionné.

GRUPE

Lit de manière répétée le groupe sélectionné.

ALÉATOIRE

Joue les pistes de manière aléatoire. (Une piste déjà lue peut être lue à nouveau.)

PISTE

Lit de manière répétée la piste sélectionnée.

DIR

Lit de manière répétée toutes les pistes contenues dans le dossier sélectionné.

DISQUE

Lit de manière répétée l'ensemble du disque.

OFF

Annule la répétition de lecture.

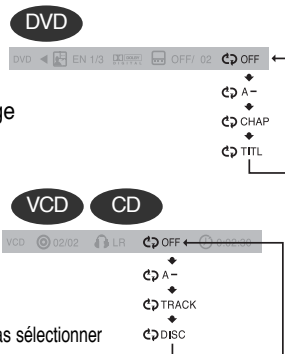
Remarque

- L'opération de répétition de lecture n'est pas possible avec les disques VCD version 2.0 VCD si le PCB est activé. Si vous souhaitez utiliser la fonction Répétition de lecture avec un VCD avec PCB, vous devez mettre le PCB sur OFF à partir du menu du disque. (Voir page 40.)

Pour sélectionner le mode Répétition de lecture dans l'écran d'informations du disque

- Appuyez deux fois sur la touche **INFO**.
- Appuyez sur **▶** pour aller à l'affichage **RÉPÉTITION DE LECTURE (↻)**.
- Appuyez sur **▼** pour sélectionner le mode souhaité de Répétition de lecture.
- Appuyez sur la touche **ENTER**.

* Pour les disques MP3 et JPEG, vous ne pouvez pas sélectionner Répétition de lecture à partir de l'écran des informations.



Répétition de lecture A-B

Vous pouvez lire de manière répétée une section d'un DVD.

FRA

DVD VCD

- Appuyez deux fois sur la touche **INFO**.

- Avec un VCD, appuyez une fois sur la touche **INFO**.

DVD ◀ EN 1/3 OFF/02 ↻ OFF

- Appuyez sur **▶** la flèche pour aller à l'affichage **REPETITION DE LECTURE (↻)**.

DVD ◀ EN 1/3 OFF/02 ↻ OFF

- Appuyez sur les touches **▲, ▼** pour sélectionner 'A-' puis appuyez sur la touche **ENTER** au début du segment souhaité.

- Lorsque vous appuyez sur la touche **ENTER**, la position sélectionnée est mémorisée.

DVD ◀ EN 1/3 OFF/02 ↻ A-

DVD ◀ EN 1/3 OFF/02 ↻ A-
REPEAT : A-

- Appuyez sur la touche **ENTER** à la fin du segment souhaité.

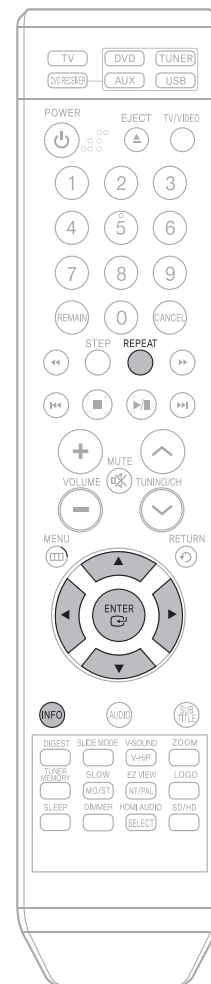
- Le segment indiqué sera répété.

DVD ◀ EN 1/3 OFF/02 ↻ A-B
REPEAT : A-B

Pour revenir à la lecture normale, appuyez sur les touches **▲, ▼** pour sélectionner **↻ OFF**.

Remarque

- La fonction Répétition A-B ne fonctionne pas avec un disque MP3 ou JPEG.



FONCTIONNEMENT

Fonction Step DVD VCD

Appuyez sur la touche **STEP**.

- L'image avance d'une image chaque fois que vous appuyez sur cette touche au cours de la lecture.

Remarque

- Il n'y a pas de son pendant la lecture au ralenti ou la lecture image par image.



Fonction Angle DVD

Cette fonction vous permet de voir la même scène sous des angles différents.

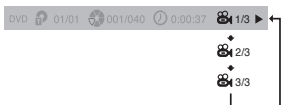
1 Appuyez sur la touche **INFO**.

2 Appuyez sur **▶** pour aller à l'affichage **ANGLE** (&).



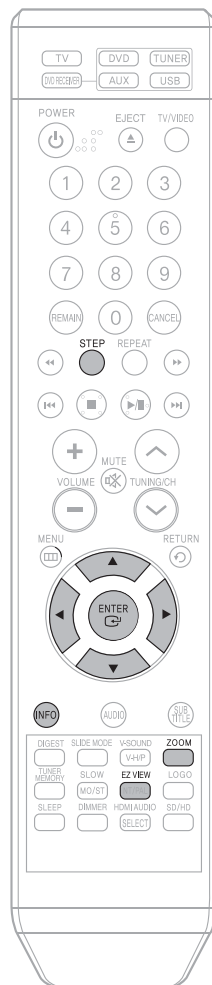
3 Appuyez sur les touches **▲**, **▼** ou les touches numériques pour sélectionner l'angle que vous souhaitez.

- Chaque fois que vous appuyez sur cette touche, vous passez d'un angle à l'autre dans l'ordre suivant :



Remarque

- La fonction Angle est active uniquement avec les disques sur lesquels plusieurs angles ont été enregistrés.



Fonction Zoom (Agrandissement de l'écran) FRA

Cette fonction vous permet d'agrandir une partie de l'image affichée.

DVD VCD

1 Appuyez sur la touche **ZOOM**.

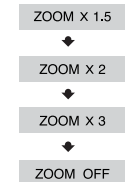


2 Appuyez sur **▲**, **▼**, **◀**, **▶** pour aller dans la partie que vous souhaitez agrandir.



3 Appuyez sur la touche **ENTER**.

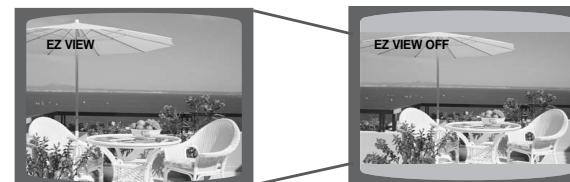
- Chaque fois que vous appuyez sur cette touche, vous passez d'un niveau à l'autre dans l'ordre suivant :



Fonction EZ VIEW DVD

Appuyez sur la touche **EZ VIEW**.

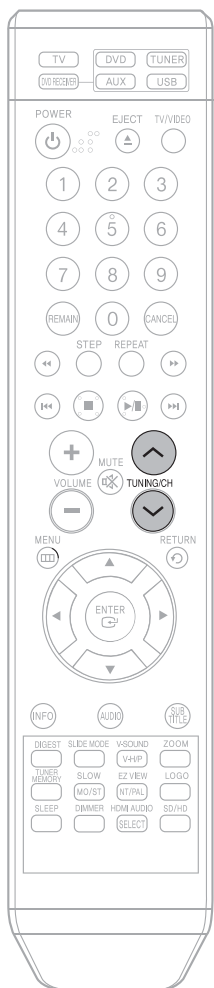
- Chaque fois que vous appuyez sur cette touche, la fonction zoom passe de On à Off et inversement.
- Lorsque vous passez un film en format grand écran, vous pouvez enlever les bandes noires en haut et en bas de l'écran en appuyant sur la touche **EZ VIEW**.



Remarque

- Cette fonction ne fonctionne pas si le DVD est enregistré dans un format angle multi-caméra.
- Il se peut que les bandes noires ne disparaissent pas car certains DVD ont un rapport intégré en mode vertical et horizontal.

Groupe Bonus/Pages de navigation



Groupe Bonus DVD-AUDIO

Certains disques DVD-Audio disposent d'un groupe 'bonus' extra qui nécessite un numéro à 4 chiffres pour y accéder. Voir l'emballage du disque pour plus de détails et pour connaître ce numéro.

Lorsque vous lisez un disque DVD-Audio qui dispose d'un groupe bonus, l'écran de saisie du numéro apparaît automatiquement.



Remarque

- Si vous éjectez le disque, éteignez l'appareil, ou débranchez le lecteur, vous devrez saisir à nouveau le numéro.

Pages de navigation DVD-AUDIO

Lors de la lecture, appuyez sur la touche **TUNING/CH** de la télécommande.

- Vous pouvez sélectionner l'image que vous souhaitez sur un disque DVD-AUDIO contenant des images fixes.
- Avec certains disques, selon leur fabrication, il se peut que vous ne puissiez pas sélectionner d'images.

Sélection de la langue audio et de la langue des sous-titres

Fonction de sélection de la langue audio DVD

1 Appuyez deux fois sur la touche **INFO**.

2 Appuyez sur ▲, ▼ ou les touches numériques pour sélectionner la langue audio que vous souhaitez.

- Selon le nombre de langues sur un disque DVD, une autre langue audio (ANGLAIS, ESPAGNOL, FRANCAIS, etc.) est sélectionnée chaque fois que vous appuyez sur la touche.



Remarque

- Vous pouvez utiliser le bouton AUDIO de la télécommande pour sélectionner une langue audio.

Fonction de sélection de la langue des sous-titres DVD

1 Appuyez deux fois sur la touche **INFO**.

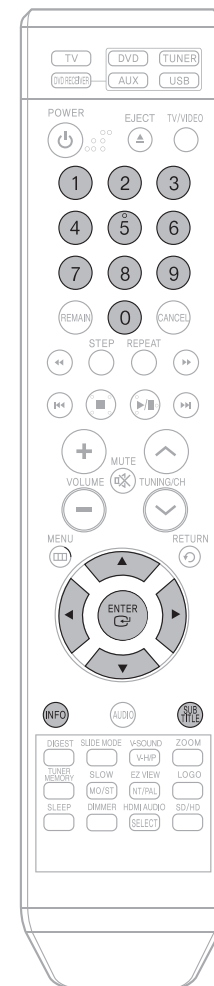
2 Appuyez sur ► pour aller à l'affichage **SUBTITLE** ().



3 Appuyez sur ▼ ou les touches numériques pour sélectionner la langue que vous souhaitez pour les sous-titres.

Remarque

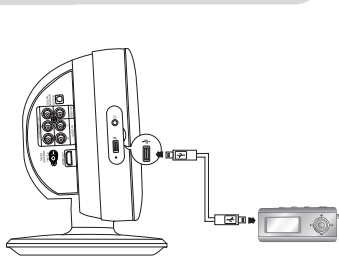
- Pour utiliser cette fonction, vous pouvez aussi appuyer sur les boutons Select AUDIO ou Select SUBTITLE sur la télécommande.
- Vous pouvez utiliser la touche SUBTITLE de la télécommande pour sélectionner une langue de sous titres.
- Selon le disque, il se peut que les fonctions langue audio et langue des sous-titres ne s'effectuent pas.



Lecture de fichiers multimédia à l'aide de la fonction USB HOST (HOTE USB)

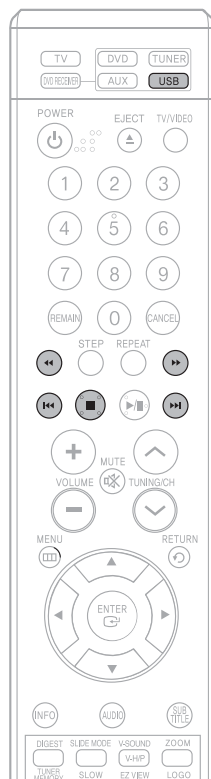
Vous pouvez voir des documents tels que des photos, des films et des chansons sauvegardés dans un lecteur mp3, un périphérique de stockage USB ou un appareil photo digital en bénéficiant d'images de très haute qualité et d'un son home cinéma 5.1, en connectant le périphérique de stockage au port USB du home cinéma.

1 Branchez le périphérique USB sur le port USB situé sur le côté de l'appareil.



2 Appuyer sur la touche **FUNCTION** de l'appareil ou sur la touche **AUX** de la télécommande pour sélectionner le mode USB.

- "USB" apparaît brièvement à l'écran.
- Le menu USB s'affiche à l'écran de la télévision et le fichier enregistré est lancé.



Appuyez sur la touche **STOP** (■) pour arrêter la lecture.

Déconnecter un périphérique USB en toute sécurité

Afin de ne pas endommager les données sauvegardées dans le périphérique USB, suivez les instructions pour retirer le périphérique en toute sécurité avant de débrancher le câble USB.

- (1) Appuyez sur le bouton deux fois de suite. L'écran affichera **REMOVE → USB**.
- (2) Retirez le câble USB.

Passer avant/arrière

Appuyer sur le bouton **◀▶** en cours de lecture.

- En cas de fichiers multiples, une pression sur le bouton **▶▶** permet de lire le fichier suivant.
- En cas de fichiers multiples, une pression sur le bouton **◀◀** permet de lire le fichier précédent.

Lecture accélérée

Pour lire un disque à une vitesse supérieure, appuyez sur **◀◀** ou **▶▶** pendant la lecture.

- Chaque fois que vous appuyez sur un de ces deux boutons, la vitesse de lecture change selon les critères ci-dessous : 2x → 4x → 8x → 32x → Normal.

Périphériques compatibles

1. Périphériques USB prenant en charge les périphériques de stockage de masse USB 1.0. (Périphériques USB fonctionnant comme des disques durs amovibles sous Windows (2000 ou version supérieure) sans devoir installer un pilote supplémentaire.)
2. Lecteur MP3 : lecteur MP3 de type flash et disque dur.
3. Appareil photo numérique : le protocole PTP n'est pas pris en charge.
 - Les périphériques nécessitant l'installation d'un programme spécifique une fois connectés à l'ordinateur ne sont pas pris en charge.
4. Disque dur USB et lecteur flash USB : périphériques prenant en charge les protocoles USB2.0 ou USB1.1.
 - Une différence de qualité de lecture est possible si l'appareil est utilisé avec un périphérique USB1.1.
 - Veiller à brancher un cordon d'alimentation auxiliaire sur votre disque dur USB. Dans le cas contraire, il risque de ne pas bien fonctionner.
5. Lecteur de carte USB : lecteur de cartes USB monofentes et lecteur de cartes USB multifentes.
 - Le lecteur de carte USB peut ne pas être pris en charge par le matériel de certains constructeurs.
 - Des problèmes sont possibles si plusieurs dispositifs de mémoire sont installés dans un seul lecteur de cartes.
6. Il est possible que le périphérique USB ne soit pas reconnu s'il est utilisé avec un câble d'extension USB.

Formats pris en charge

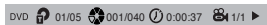
	Nom de fichier	Extension Extension	Débit binaire	Version	Pixel	Fréquence d'échantillonnage
Image fixe	JPG	JPG .JPEG	-	-	640*480	-
Musique	MP3	.MP3	80~384kbps	-	-	44.1kHz
	WMA	.WMA	56~128kbps	V8	-	44.1kHz
Documents vidéo	VCD	MPG .MPEG .DAT	1.5Mbps	VCD1.1,VCD2.0	320*480	44.1kHz
	WMV	.WMV	4Mbps	V1,V2,V3,V7	720*480	44.1kHz~48kHz
	DivX	.AVI, .ASF	4Mbps	DivX3.11~DivX5.1,Xvid	720*480	44.1kHz~48kHz

- Le protocole CBI (Control/Bulk/Interrupt) n'est pas pris en charge.
- Un appareil utilisant un système de fichier NTFS n'est pas pris en charge. (Seul un système de fichier FAT l'est.)
- Certains lecteurs MP3, qui sont connectés à ce produit, risquent de ne pas fonctionner, cela dépend de la taille du secteur de leur système de fichiers. [Taille du secteur = 512byte (Soutenu) / 2048byte (Pas soutenu)]
- La fonction Hôte USB n'est pas prise en charge si un produit qui transfère des fichiers multimédias à l'aide du logiciel de son fabricant est connecté.
- Ce produit ne prend pas en charge les périphériques USB qui utilisent le protocole MTP (Media Transfer Protocol).
- La fonction USB de cet appareil n'est pas compatible avec tous les périphériques USB. Pour toutes informations concernant les périphériques compatibles, voir page 63.

Passer directement à une scène ou une chanson

DVD VCD CD

1 Appuyez sur la touche **INFO**.




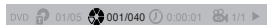
Passer à un titre ou une piste

2 Appuyez sur **▲**, **▼** ou les touches numériques pour sélectionner le titre ou la piste que vous souhaitez et appuyez ensuite sur la touche **ENTER**.



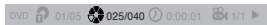
Passer à un chapitre

3 Appuyez sur **◀**, **▶** pour aller à l'affichage Chapitre ().



Passer à un chapitre

4 Appuyez sur **▲**, **▼** ou les touches numériques pour sélectionner le chapitre que vous souhaitez et appuyez ensuite sur la touche **ENTER**.



Passer à un moment spécifique

5 Appuyez sur les touches **◀**, **▶** pour aller à l'affichage de la durée.



Passer à un moment spécifique

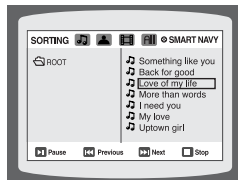
6 Appuyez sur les touches numériques pour sélectionner le moment souhaité et appuyez ensuite sur **ENTER**.



MP3 JPEG

Appuyez sur les touches numériques.

- Le fichier sélectionné sera lu.
- Il est impossible d'utiliser la touche **▲**, **▼** pour déplacer le curseur vers un dossier pendant la lecture d'un disque MP3 ou JPEG. Pour déplacer le curseur vers un dossier, appuyez sur **■** (Stop) puis sur **▲**, **▼**.



Remarque

- Vous pouvez presser **◀◀▶▶** sur la télécommande pour accéder directement au titre, au chapitre ou à la piste que vous souhaitez.
- Selon le disque, il se peut que vous ne puissiez pas accéder au titre ou au moment sélectionné.

Utilisation du menu du disque DVD

Vous pouvez utiliser les menus pour la langue audio, la langue des sous-titres, le profil, etc. Le contenu du menu DVD diffère d'un disque à l'autre.

1 En mode Stop, appuyez sur la touche **MENU**.

- Lorsque vous lisez un VCD (version 2.0), il y a commutation entre PBC ON et OFF.



Remarque

L'affichage du menu du disque peut être différent selon le disque.

Fonction PBC (Playback Control)(Contrôle de lecture)

Appuyez sur la touche **MENU** lorsque le **VCD 2.0 version disque est lu**.

Chaque fois que vous appuyez sur cette touche, "PBC ON" et "PBC OFF" sont sélectionnés de manière répétée sur l'affichage.

PBC ON: Ce disque VCD est une version 2.0. Le disque est lu selon l'écran du menu. Il se peut que certaines fonctions soient désactivées. Lorsque certaines fonctions sont désactivées, sélectionnez "PBC OFF" pour les activer.

PBC OFF: Ce disque VCD est une version 1,1. Le disque est lu de la même manière que dans le cas d'un CD de musique.

2 Appuyez sur **▲**, **▼** pour aller à 'DISC MENU' et appuyez ensuite sur la touche **ENTER**.

- Lorsque vous sélectionnez le menu du disque qui n'est pas supporté par le disque, le message "This menu is not supported" apparaît à l'écran.



3 Appuyez sur **▲**, **▼**, **◀**, **▶** pour sélectionner l'élément souhaité.

- Appuyez sur la touche **ENTER**.



Utilisation du menu du titre DVD

Pour des DVD contenant plusieurs titres, vous pouvez voir le titre de chaque film. La disponibilité de cette fonction peut varier en fonction du disque utilisé.

1 En mode Stop, appuyez sur la touche **MENU**.



2 Appuyez sur **▲**, **▼** pour aller au 'Title Menu'.



3 Appuyez sur la touche **ENTER**.

- Le menu du titre apparaît.



Appuyez sur la touche **MENU** pour sortir de l'écran de configuration.

Remarque

- L'affichage du menu du titre peut être différent selon le disque.

Configuration de la langue

La langue utilisée pour afficher les menus OSD (menus à l'écran) est l'anglais par défaut.



1 En mode Stop, appuyez sur la touche **MENU**.



2 Appuyez sur **▼** pour aller à 'Setup' et appuyez ensuite sur la touche **ENTER**.



3 Sélectionnez 'Language' puis appuyez sur la touche **ENTER**.



4 Appuyez sur les touches **▲, ▼** pour sélectionner "OSD LANGUAGE", puis appuyez sur la touche **ENTER**.



5 Appuyez sur **▲, ▼** pour sélectionner la langue désirée et puis appuyez sur la touche **ENTER**.

- Une fois que la configuration est terminée, si vous avez choisi l'anglais, l'affichage à l'écran se fera en anglais.



Appuyez sur la touche **RETURN** pour revenir au niveau précédent.

Appuyez sur la touche **MENU** pour sortir de l'écran de configuration.

Remarque

- Pour choisir une autre langue, sélectionner OTHER et indiquer le code de langue du pays de l'utilisateur. (Cf. page 62 pour les codes de langue)
Il est possible de sélectionner la langue AUDIO, ainsi que la langue des SOUS-TITRES et du MENU DISQUE



Sélection de la langue de l'affichage à l'écran



Sélection de la langue audio (enregistrée sur le disque)



Sélection de la langue des sous-titres (enregistrée sur le disque)



Sélection de la langue du menu du disque (enregistrée sur le disque)

- * Si la langue que vous avez sélectionnée n'est pas enregistrée sur le disque, la langue du menu ne changera pas même si vous le configurez pour qu'il s'affiche dans la langue que vous désirez.

Configuration du type de l'écran du téléviseur

Selon le type de téléviseur (Ecran large ou écran classique 4:3), vous pouvez sélectionner le format d'écran du téléviseur.



1 En mode Stop, appuyez sur la touche **MENU**.



2 Appuyez sur **▼** pour aller à 'Setup' et appuyez ensuite sur la touche **ENTER**.

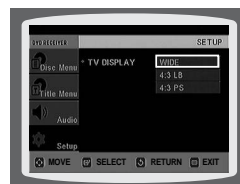


3 Appuyez sur **▼** pour aller à 'TV DISPLAY' et appuyez ensuite sur la touche **ENTER**.



4 Appuyez sur **▲**, **▼** pour sélectionner l'élément souhaité et appuyez ensuite sur la touche **ENTER**.

- Une fois que la configuration est terminée, vous revenez à l'écran précédent.



Ajustement du rapport d'aspect de l'écran TV (taille de l'écran)

Le rapport horizontal-vertical de l'écran des téléviseurs traditionnels est de 4:3, tandis que celui d'un téléviseur doté d'un écran large à haute définition est de 16:9. Ce rapport est communément désigné «rapport d'aspect». Lors de la lecture d'un DVD dont le contenu fait appel à l'un et l'autre de ces deux rapports, il faut que vous ajustiez le rapport d'aspect pour qu'il corresponde à votre téléviseur ou moniteur.

- ★ Sur un téléviseur traditionnel, sélectionnez soit l'option "4:3LB" ou "4:3PS" selon vos préférences. Sélectionnez "16:9" si vous avez un téléviseur doté d'un large écran.

WIDE

- Sélectionnez ce mode pour afficher des images 16:9 en mode Plein écran sur un téléviseur doté d'un large écran.
- Cette sélection vous permet de bénéficier de l'aspect d'un écran large.



4:3LB (4:3 Letterbox)

- Sélectionnez ce mode pour afficher une image en 16:9 en mode Boîte aux lettres sur un téléviseur traditionnel.
- Des bandes noires apparaîtront en haut et en bas de l'écran.



4:3PS (4:3 Pan&Scan)

- Sélectionnez ce mode pour afficher une image en 16:9 en mode Recadrage sur un téléviseur traditionnel.
- Seule la partie centrale des images 16:9 s'affiche à l'écran, leurs extrémités gauche et droite étant amputées.



Remarque

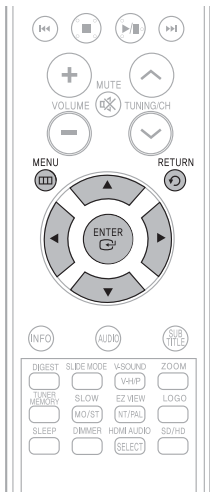
- Si, en revanche, le rapport d'aspect d'une image stockée sur un DVD est de 4:3, il vous est impossible de l'afficher sur un écran large.
- Etant donné qu'un DVD peut être enregistré dans divers formats, l'apparence de son contenu variera selon le logiciel, le type de téléviseur et le réglage du rapport d'aspect du téléviseur utilisés.

Appuyez sur la touche **RETURN** pour revenir au niveau précédent.

Appuyez sur la touche **MENU** pour quitter l'écran de configuration.

Configuration du contrôle parental (Niveau de classement)

Ce contrôle permet de restreindre la lecture de DVD réservés aux adultes ou de DVD violents que vous ne souhaitez pas que vos enfants regardent.



1 En mode Stop, appuyez sur la touche **MENU**.



2 Appuyez sur **▼** pour aller à 'Setup' et appuyez ensuite sur la touche **ENTER**.



3 Appuyez sur **▼** pour aller à 'PARENTAL' et appuyez ensuite sur la touche **ENTER**.

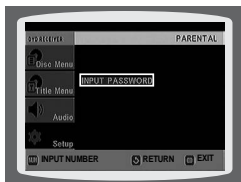


4 Appuyez sur **▲, ▼** pour sélectionner le niveau de contrôle parental que vous souhaitez puis appuyez sur la touche **ENTER**.



- Si vous sélectionnez le niveau 6, un disque qui contient un niveau 7 et supérieur ne peut être lu.
- Plus le niveau est élevé plus le contenu se rapproche d'un contenu violent ou réservé aux adultes.

5 Saisissez le mot de passe et appuyez sur la touche **ENTER**.



- Le mot de passe est réglé sur "7890" par défaut.
- Une fois que la configuration est terminée, vous revenez à l'écran précédent.

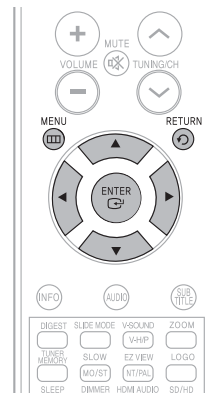
Remarque • Cette fonction est disponible uniquement avec les DVD qui contiennent les informations de niveau de classement.

Appuyez sur la touche **RETURN** pour revenir au niveau précédent.

Appuyez sur la touche **MENU** pour quitter l'écran de configuration.

Configuration du mot de passe

Vous pouvez régler le mot de passe pour le réglage du contrôle parental (niveau).



1 Appuyez sur la touche **MENU**.



2 Appuyez sur **▼** pour aller à 'Setup' et appuyez ensuite sur la touche **ENTER**.



3 Appuyez sur **▼** pour aller à 'PASSWORD' et appuyez ensuite sur la touche **ENTER**.



4 Appuyez sur la touche **ENTER**.



5 Saisissez le mot de passe et appuyez sur la touche **ENTER**.



- Entrez l'ancien mot de passe, le nouveau et confirmez le nouveau.
- La configuration est terminée.

Remarque • Le mot de passe est réglé sur "7890" par défaut.

Si vous avez oublié votre mot de passe de contrôle parental, suivez les instructions suivantes :

- Lorsqu'aucun disque n'est inséré dans le lecteur, maintenir enfoncé le bouton **■** situé sur l'appareil pendant plus de 5 secondes. "INITIALISE" apparaît à l'écran et tous les paramètres par défaut sont restaurés.
- Appuyez sur le bouton **POWER**.

La fonction **RESET (Réinitialisation)** efface tous les réglages. Ne l'utilisez pas à moins que cela soit nécessaire.

Configuration du fond d'écran

JPEG DVD VCD

Lorsque vous regardez un DVD, VCD ou CD JPEG, vous pouvez configurer l'image que vous aimez comme fond d'écran.

Paramétrer le papier peint

1 Lors de la lecture, appuyez sur la touche **PLAY/PAUSE** lorsqu'une image que vous aimez apparaît.



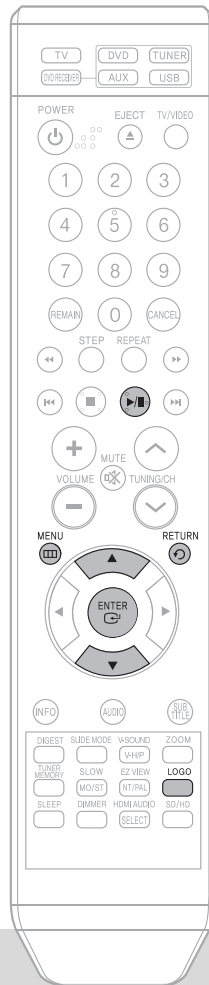
2 Appuyez sur la touche **LOGO**.

- "COPY LOGO DATA" s'affiche sur l'écran du téléviseur.



3 L'appareil va s'éteindre puis se rallumer.

- Le papier peint sélectionné s'affiche.
- Vous pouvez sélectionner jusqu'à 3 papiers peints.



Pour sélectionner l'un des trois papiers peints que vous avez créés

1 En mode Stop, appuyez sur la touche **MENU**.



2 Appuyez sur **▼** pour aller à 'Setup' et appuyez ensuite sur la touche **ENTER**.



3 Appuyez sur **▼** pour aller à 'LOGO' et appuyez ensuite sur la touche **ENTER**.



4 Appuyez sur **▼** pour sélectionner le 'USER' que vous souhaitez et appuyez ensuite sur **ENTER**.

- Cette option vous permet de sélectionner un des 3 fonds d'écran.



5 Appuyez sur la touche **MENU** pour quitter l'écran de configuration.



Sélectionnez celui-là pour choisir l'image du logo Samsung en tant que fond d'écran.



Sélectionnez celui-là pour choisir l'image désirée en tant que fond d'écran.

Mode Lecture de disque audio DVD

Certains disques audio DVD contiennent de la vidéo DVD ainsi que de l'audio DVD.
Pour lire la partie vidéo DVD du disque audio DVD, paramétrez l'unité en mode vidéo DVD.



1 Appuyez sur le bouton **EJECT**, puis appuyez sur le bouton **MENU**.



2 Appuyez sur **▼** pour aller à 'Setup' et appuyez ensuite sur la touche **ENTER**.



3 Appuyez sur **▼** pour aller à 'DVD TYPE' et appuyez ensuite sur la touche **ENTER**.



4 Appuyez sur **▲, ▼** pour aller à 'DVD VIDEO' et appuyez ensuite sur la touche **ENTER**.



- Paramétrez à nouveau les étapes 1 ~ 4 si vous souhaitez passer en mode DVD AUDIO Play.

Lorsque vous sélectionnez le mode de lecture du DVD :

- **DVD VIDEO** : réglé pour lire le DVD contenu vidéo contenu sur un disque audio DVD.
- **DVD AUDIO** : paramétrez pour lire le signal vocal du DVD tel qu'il est.

Remarque

- Le mode de lecture du DVD est configuré sur DVD Audio comme configuré usine par défaut.
- Eteindre l'appareil principale va automatiquement activer le mode DVD Audio.

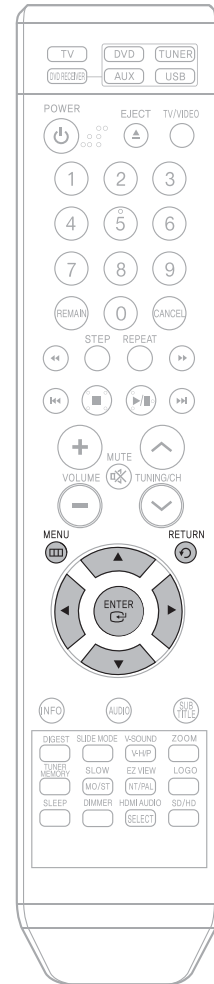
Enregistrement DivX (R)



- Veuillez utiliser le code d'enregistrement pour enregistrer ce lecteur et pouvoir utiliser le format DivX (R) video on demand format. Pour en savoir plus, rendez-vous sur le site www.divx.com/vod.

Configuration de la compression DRC (Compression de la plage dynamique)

Cette fonction vous permet de régler l'échelle entre les sons les plus forts et les plus faibles.
Vous pouvez utiliser cette fonction pour profiter d'un son Dolby Digital lorsque vous regardez un film à faible volume la nuit.



1 En mode Stop, appuyez sur la touche **MENU**.



2 Appuyez sur **▼** pour aller à 'Audio' et appuyez ensuite sur la touche **ENTER**.



3 Appuyez sur **▼** pour aller à 'DRC' et appuyez ensuite sur la touche **ENTER**.



4 Appuyez sur la touche **▲, ▼** pour régler la compression de la plage dynamique.

- Lorsque le bouton **▲** Cursor est actionné, l'effet est amplifié, et lorsque le bouton **▼** Cursor est enfoncé, l'effet est atténué.



Appuyez sur la touche **RETURN** pour revenir au niveau précédent.

Appuyez sur la touche **MENU** pour quitter l'écran de configuration.

Paramétrage AV SYNC

La vidéo peut sembler plus lente que l'audio si elle est connectée à un téléviseur numérique. Dans ce cas, réglez le décalage audio de manière à ce qu'il soit synchronisé avec la vidéo.

1 Appuyez sur la touche MENU.

- Le menu Paramétrage apparaît.



2 Appuyez sur le curseur ▲, ▼ pour accéder à 'Audio' et appuyez ensuite sur la touche ENTER.

- Le menu 'Audio' apparaît.



3 Appuyez sur le curseur ▲, ▼ pour accéder à AV-SYNC et appuyez ensuite sur la touche ENTER.

- L'écran AV-SYNC apparaît.



4 Appuyez sur les boutons Cursor ▲, ▼ pour sélectionner le décalage AV-SYNC puis appuyez sur le bouton ENTER.

- Vous pouvez paramétrer le temps d'attente de l'audio entre 0 ms et 300 ms. Paramétrez-le à un état optimal.



Appuyez sur la touche RETURN pour revenir au niveau précédent.

Appuyez sur la touche MENU pour quitter l'écran de configuration.

Ecouter la radio

Télécommande

1 Appuyez sur la touche TUNER et sélectionnez la bande FM.

2 Sélectionnez une station.

Auto station 1 Lorsque vous appuyez sur **PRESET**, une station préréglée est sélectionnée.

Auto station 2 Maintenez la touche **TUNING/CH** enfoncée pour rechercher automatiquement les stations.

Station manuelle Appuyez rapidement sur **TUNING/CH** pour augmenter ou diminuer la fréquence.

Unité principale

1 Appuyez sur la touche Function pour sélectionner la bande choisie (FM).

2 Sélectionnez une station.

Auto station 1 Appuyez sur la touche **STOP** pour sélectionner **PRESET** et appuyez ensuite sur **PRESET** pour sélectionner la station préréglée.

Auto station 2 Appuyez sur la touche **STOP** pour sélectionner **"MANUAL"** et appuyez ensuite sur **PRESET** pour rechercher automatiquement la bande.

Station manuelle Appuyez sur **STOP** pour sélectionner **MANUAL** et appuyez ensuite biréventement sur **PRESET** pour accéder à une fréquence plus basse ou plus élevée.



Appuyez sur la touche MO/ST pour écouter en Mono/Stéréo.

- Chaque fois que vous appuyez sur la touche, le son commute entre "STEREO" et "MONO".
- Dans le cas de zones de mauvaise réception, sélectionnez MONO pour avoir une retransmission claire et sans interférence.



Exemple : Préréglage de la station FM 89.1 en mémoire

- 1 Appuyez sur la touche **TUNER** et sélectionnez la bande FM.

- 2 Appuyez sur **TUNING/CH** pour sélectionner "89.10".

- Reportez-vous à l'étape 2 page 52 pour régler une station automatiquement ou manuellement.

- 3 Appuyez sur **TUNER MEMORY**.

- Le symbole "1" clignote à l'écran.

- 4 Appuyez sur **◀▶▶▶** pour sélectionner le numéro préréglé.

- Vous avez la possibilité de sélectionner entre 1 et 15 stations mémorisées.

- 5 Appuyez à nouveau sur la touche **TUNER MEMORY**.

- Appuyez sur le bouton **TUNER MEMORY** (Mémoire du tuner) avant que 'number' (chiffre) disparaisse de l'écran.
- 'number' disparaît de l'écran et la station est mémorisée.

- 6 Pour prérégler une autre station, renouvelez les étapes 2 à 5.

Remarque

- Cet appareil ne reçoit pas les émissions en AM.

Pour vous syntonner sur une station préréglée, appuyez sur la touche **◀▶▶▶** de la télécommande pour sélectionner un canal.



Fonction Sleep timer

Si vous réglez l'heure à l'avance, l'unité s'éteint automatiquement à l'heure désignée.

Appuyez sur la touche **SLEEP**.

- Chaque fois que vous appuyez sur cette touche, l'heure pré-réglée change dans l'ordre suivant : 10 → 20 → 30 → 60 → 90 → 120 → 150 → OFF.

Pour confirmer le réglage de la mise en veille, appuyez sur la touche **SLEEP**.

- Le temps restant avant l'arrêt du lecteur DVD s'affiche.
- Si vous appuyez de nouveau sur la touche, vous revenez à ce que vous aviez réglé avant.

Pour annuler la mise en veille, appuyez sur la touche **SLEEP** jusqu'à ce que OFF apparaisse à l'écran.

Régler la brillance de l'écran

Vous pouvez régler la luminosité de l'affichage à partir de l'unité principale.

Appuyez sur la touche **DIMMER**.

- Chaque fois que vous appuyez sur cette touche, la brillance change dans l'ordre suivant : obscurité → luminosité.

Fonction Mute

Cette fonction est pratique lorsque quelqu'un sonne à la porte ou lorsque vous recevez un appel téléphonique.

Appuyez sur la touche **MUTE**.

- 00 clignote sur l'affichage.
- Pour activer le son, appuyez de nouveau sur le bouton.

V-SOUND (Son virtuel)

Il est possible d'écouter les sons sur deux canaux avec des effets virtuels afin de créer des sons bien plus réalistes, comme sur des canaux 5.1.

Appuyez sur la touche **V-SOUND**.

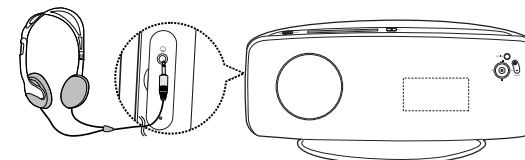
- Chaque fois que vous appuyez sur cette touche, le mode change selon les critères ci-dessous : VIRTUAL SOUND ONE → VIRTUAL SOUND TWO → VIRTUAL SOUND OFF.

Fonction Casque Virtuel

Utilisez des écouteurs (non fournis) pour une écoute individuelle. Vous pouvez profiter d'un son à effets dynamiques, semblable à celui d'un son ambiophonique à 5.1 canaux grâce à un casque stéréo traditionnel.

1 Branchez le casque dans la prise du casque.

- Vous pouvez acheter des casques d'écoute dans la plupart des magasins d'électronique.



2 Appuyez sur **V-HP**.

- Chaque fois que vous appuyez sur cette touche, la sélection bascule entre V. HP (Ecouteurs virtuels activés) et OFF (Ecouteurs virtuels désactivés).
- **V. HP** (Ecouteurs virtuels activés) : Sélectionnez cette option pour écouter un son spatial 5.1 qui vous donne la sensation d'être au milieu d'un stade de football ou d'une salle de concert.
- **OFF** (Ecouteurs virtuels désactivés) : Sélectionnez cette option pour écouter un son stéréo 2 canaux standard.

Remarque

- N'écoutez pas à un volume très élevé lorsque vous utilisez un casque. Une écoute prolongée à un volume élevé peut entraîner des pertes auditives irréversibles.



Lorsque vous commandez le téléviseur avec la télécommande

1 Appuyez sur le bouton **TV** pour sélectionner le mode TV.

2 Appuyez sur la touche **POWER** pour allumer le téléviseur.

3 Orientez la télécommande vers le téléviseur.

4 En gardant la touche **POWER** enfoncée, composez le code correspondant à la marque de votre téléviseur.

- Si le code correspond au code du téléviseur, celui-ci s'éteint.
- S'il y a plus d'un code répertorié dans le tableau, entrez en un seul à la fois afin de déterminer lequel fonctionne.

Exemple : Pour un téléviseur Samsung

En gardant la touche **POWER** enfoncée, entrez les chiffres suivants à l'aide des touches numériques 00, 15, 16, 17 et 40.

5 Orientez la télécommande vers le téléviseur et appuyez sur **POWER**. Si le téléviseur s'éteint ou s'allume, la programmation est terminée.

- Vous pouvez vous servir des touches TV POWER, VOLUME, CHANNEL ainsi que des touches numériques (0-9).

Remarque

- Il se peut que la télécommande ne fonctionne pas avec certaines marques de téléviseurs. Il se peut également que certaines opérations ne soient pas possibles avec votre marque de téléviseur.
- Si vous ne configurez pas la télécommande avec le code de la marque de votre téléviseur, elle fonctionnera par défaut avec un téléviseur Samsung.



Liste de codes des marques de téléviseurs

No.	Marque	Code	No.	Marque	Code
1	Admiral (M.Wards)	56, 57, 58	44	MTC	18
2	A Mark	01, 15	45	NEC	18, 19, 20, 40, 59, 60
3	Anam	01, 02, 03, 04, 05, 06, 07, 08, 09, 10, 11, 12, 13, 14	46	Nikei	03
4	AOC	01, 18, 40, 48	47	Onking	03
5	Bell & Howell (M.Wards)	57, 58, 81	48	Onwa	03
6	Brocsonic	59, 60	49	Panasonic	06, 07, 08, 09, 54, 66, 67, 73, 74
7	Candle	18	50	Penney	18
8	Cetronic	03	51	Philco	03, 15, 17, 18, 48, 54, 59, 62, 69, 90
9	Citizen	03, 18, 25	52	Philips	15, 17, 18, 40, 48, 54, 62, 72
10	Cinema	97	53	Pioneer	63, 66, 80, 91
11	Classic	03	54	Portland	15, 18, 59
12	Concerto	18	55	Proton	40
13	Contec	46	56	Quasar	06, 66, 67
14	Coronado	15	57	Radio Shack	17, 48, 56, 60, 61, 75
15	Craig	03, 05, 61, 82, 83, 84	58	RCA/Proscan	18, 59, 67, 76, 77, 78, 92, 93, 94
16	Croslex	62	59	Realistic	03, 19
17	Crown	03	60	Sampo	40
18	Curtis Mates	59, 61, 63	61	Samsung	00, 15, 16, 17, 40, 43, 46, 47, 48, 49, 59, 60, 98
19	CXC	03	62	Sanyo	19, 61, 65
20	Daewoo	02, 03, 04, 15, 16, 17, 18, 19, 20, 21, 22, 23, 24, 25, 26, 27, 28, 29, 30, 32, 34, 35, 36, 48, 59, 90	63	Scott	03, 40, 60, 61
21	Daytron	40	64	Sears	15, 18, 19
22	Dynasty	03	65	Sharp	15, 57, 64
23	Emerson	03, 15, 40, 46, 59, 61, 64, 82, 83, 84, 85	66	Signature 2000 (M.Wards)	57, 58
24	Fisher	19, 65	67	Sony	50, 51, 52, 53, 55
25	Funai	03	68	Soundesign	03, 40
26	Futuretech	03	69	Spectricon	01
27	General Electric (GE)	06, 40, 56, 59, 66, 67, 68	70	SSS	18
28	Hall Mark	40	71	Sylvania	18, 40, 48, 54, 59, 60, 62
29	Hitachi	15, 18, 50, 59, 69	72	Symphonic	61, 95, 96
30	Inkel	45	73	Tatung	06
31	JC Penny	56, 59, 67, 86	74	Techwood	18
32	JVC	70	75	Teknika	03, 15, 18, 25
33	KTV	59, 61, 87, 88	76	TMK	18, 40
34	KEC	03, 15, 40	77	Toshiba	19, 57, 63, 71
35	KMC	15	78	Victech	18
36	LG (Goldstar)	01, 15, 16, 17, 37, 38, 39, 40, 41, 42, 43, 44	79	Videch	59, 60, 69
37	Luxman	18	80	Wards	15, 17, 18, 40, 48, 54, 60, 64
38	LXI (Sears)	19, 54, 56, 59, 60, 62, 63, 65, 71	81	Yamaha	18
39	Magnavox	15, 17, 18, 48, 54, 59, 60, 62, 72, 89	82	York	40
40	Marantz	40, 54	83	Yupiteru	03
41	Matsui	54	84	Zenith	58, 79
42	MGA	18, 40	85	Zonda	01
43	Mitsubishi/MGA	18, 40, 59, 60, 75	86	Dongyang	03, 54

Avant d'appeler le réparateur

Reportez-vous à ce qui suit si l'unité ne fonctionne pas correctement. Si le problème que vous rencontrez n'est pas répertorié ci-dessous ou si les instructions suivantes ne vous aident pas, éteignez l'unité, débranchez le cordon d'alimentation et communiquez avec un marchand autorisé ou le Centre de Service Samsung Electronics le plus proche.

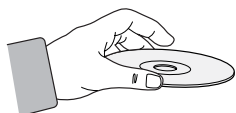
Problème	Vérification/Solution
Il est impossible de sortir le disque	<ul style="list-style-type: none"> Est-ce que le cordon d'alimentation est branché correctement dans la prise de courant ? Eteignez l'appareil puis allumez-le de nouveau.
Le disque n'est pas lu.	<ul style="list-style-type: none"> Vérifiez le numéro de région du DVD. Les disques DVD achetés à l'étranger pourraient ne pas être lisibles. Ce lecteur ne peut pas lire les CD-ROM et les DVD-ROM. Vérifiez le niveau d'écoute du DVD.
La lecture ne commence pas immédiatement lorsque l'on appuie sur la touche Play/Pause.	<ul style="list-style-type: none"> Vérifiez si le disque présente des rayures ou s'il est déformé. Nettoyez-le bien.
Pas de son.	<ul style="list-style-type: none"> On n'entend aucun son en mode lecture rapide, lecture lente et lecture image par image. Les enceintes sont-elles branchées correctement ? Est-ce que le réglage des enceintes est correctement personnalisé ? Le disque est-il gravement endommagé ?
<ul style="list-style-type: none"> Le disque tourne mais aucune image ne s'affiche. Les images présentent des interférences et la qualité est mauvaise. 	<ul style="list-style-type: none"> Le téléviseur est-il allumé ? Les câbles vidéo sont-ils correctement branchés ? Le disque est-il sale ou endommagé ? Un disque de mauvaise fabrication peut ne pas être lu.
La télécommande ne fonctionne pas.	<ul style="list-style-type: none"> Est-ce que la télécommande est utilisée à la distance correcte et avec un angle de fonctionnement correct ? Est-ce que les piles sont déchargées ? Avez-vous correctement sélectionné les fonctions des modes (TV/DVD) sur la télécommande (TV ou DVD) ?

Problème	Vérification/Solution
Les langues audio et des sous-titres ne fonctionnent pas.	<ul style="list-style-type: none"> Les fonctions langues audio et des sous-titres ne fonctionnent pas avec les DVD qui ne contiennent pas plusieurs langues audio ou des sous-titres. Selon les disques elles peuvent fonctionner différemment.
L'écran Menu ne s'affiche pas même lorsque l'on sélectionne la fonction menu.	<ul style="list-style-type: none"> Est-ce que le disque a un menu ?
On n'arrive pas à se syntoniser sur la station radio désirée.	<ul style="list-style-type: none"> Est-ce que l'antenne est installée correctement ? Si le signal d'entrée de l'antenne est mauvais, installez une antenne FM externe dans un endroit avec une bonne qualité de réception.
L'écran ne peut pas être changé.	<ul style="list-style-type: none"> Vous pouvez lire des DVD 16:9 en mode LARGE 16:9, en mode BOÎTE AUX LETTRES 4:3 ou en mode PAN SCAN 4:3, mais les DVD codés en 4:3 peuvent être vus uniquement en 4:3. Consultez la pochette du disque DVD et sélectionnez la fonction appropriée.
<ul style="list-style-type: none"> L'unité principale ne fonctionne pas. (Exemple : L'appareil s'éteint ou on entend des bruits étranges.) Le lecteur DVD fonctionne mal. 	<ul style="list-style-type: none"> Eteignez l'appareil et maintenez la touche  enfoncée sur le panneau avant pendant plus de 5 secondes. <p>La fonction RESET (Réinitialisation) efface tous les réglages. Ne l'utilisez pas à moins que cela soit nécessaire.</p>
Le mot de passe pour le niveau d'écoute a été oublié.	<ul style="list-style-type: none"> Quand le message "NO DISC" apparaît sur l'affichage de l'unité principale, maintenez la touche  enfoncée sur le panneau avant pendant plus de 5 secondes. "INITIALIZE" s'affiche et tous les réglages reviennent aux conditions prédéfinies en usine. Appuyez sur la touche POWER. <p>La fonction RESET (Réinitialisation) efface tous les réglages. Ne l'utilisez pas à moins que cela soit nécessaire.</p>

Précautions dans la manipulation et la conservation des disques

De petites rayures sur le disque peuvent réduire la qualité du son et des images ou provoquer des sauts. Faites attention de ne pas rayer les disques quand vous les manipulez.

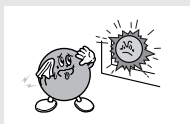
● Manipulation des disques



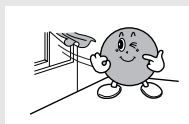
Ne touchez pas le côté de lecture du disque.
Tenez le disque par les côtés de manière à ne pas laisser vos empreintes sur la surface.
Ne collez pas de papier ou de ruban adhésif sur le disque.

● Conservation des disques

Ne les laissez pas à la lumière solaire directe



Conservez-les dans un endroit frais et aéré



Conservez-les dans une pochette de protection propre et en position verticale.



Attention

- Faites attention de ne pas salir les disques.
- Ne chargez pas de disques fissurés ou rayés.

● Manipulation et conservation des disques



Quand vous laissez des empreintes de doigts ou de saleté sur le disque, nettoyez-le avec un détergent léger dilué dans l'eau et frottez-le avec un chiffon souple.

- Pour le nettoyage, frottez délicatement de l'intérieur vers l'extérieur du disque.

Remarque

- De la condensation peut se former si l'air chaud entre en contact avec des parties froides à l'intérieur du lecteur. Quand de la condensation se forme à l'intérieur du lecteur, celui-ci pourrait ne pas fonctionner correctement. Dans ce cas, enlevez le disque et laissez le lecteur allumé au repos pendant 1 ou 2 heures.

Liste de code des langues

Entrez le numéro de code approprié pour les réglages initiaux "Audio disque", "Sous-titres disque" et/ou "Menu disque" (Voir page 41).

Code	Langues	Code	Langues	Code	Langues	Code	Langues
1027	Afar	1181	Frisian	1334	Latvian, Lettish	1506	Slovenian
1028	Abkhazian	1183	Irish	1345	Malagasy	1507	Samoan
1032	Afrikaans	1186	Scots Gaelic	1347	Maori	1508	Shona
1039	Amharic	1194	Galician	1349	Macedonian	1509	Somali
1044	Arabic	1196	Guarani	1350	Malayalam	1511	Albanian
1045	Assamese	1203	Gujarati	1352	Mongolian	1512	Serbian
1051	Aymara	1209	Hausa	1353	Moldavian	1513	Siswati
1052	Azerbaijani	1217	Hindi	1356	Marathi	1514	Sesotho
1053	Bashkir	1226	Croatian	1357	Malay	1515	Sundanese
1057	Byelorussian	1229	Hungarian	1358	Maltese	1516	Swedish
1059	Bulgarian	1233	Armenian	1363	Burmese	1517	Swahili
1060	Bihari	1235	Interlingua	1365	Nauru	1521	Tamil
1069	Bislama	1239	Interlingue	1369	Nepali	1525	Tegulu
1066	Bengali; Bangla	1245	Inupiak	1376	Dutch	1527	Tajik
1067	Tibetan	1248	Indonesian	1379	Norwegian	1528	Thai
1070	Breton	1253	Icelandic	1393	Occitan	1529	Tigrinya
1079	Catalan	1254	Italian	1403	(Afan) Oromo	1531	Turkmen
1093	Corsican	1257	Hebrew	1408	Oriya	1532	Tagalog
1097	Czech	1261	Japanese	1417	Punjabi	1534	Setswana
1103	Welsh	1269	Yiddish	1428	Polish	1535	Tonga
1105	Danish	1283	Javanese	1435	Pashto, Pushto	1538	Turkish
1109	German	1287	Georgian	1436	Portuguese	1539	Tsonga
1130	Bhutani	1297	Kazakh	1463	Quechua	1540	Tatar
1142	Greek	1298	Greenlandic	1481	Rhaeto-Romance	1543	Twi
1144	English	1299	Cambodian	1482	Kirundi	1557	Ukrainian
1145	Esperanto	1300	Kannada	1483	Romanian	1564	Urdu
1149	Spanish	1301	Korean	1489	Russian	1572	Uzbek
1150	Estonian	1305	Kashmiri	1491	Kinyarwanda	1581	Vietnamese
1151	Basque	1307	Kurdish	1495	Sanskrit	1587	Volapuk
1157	Persian	1311	Kirghiz	1498	Sindhi	1613	Wolof
1165	Finnish	1313	Latin	1501	Sangro	1632	Xhosa
1166	Fiji	1326	Lingala	1502	Serbo-Croatian	1665	Yoruba
1171	Faeroese	1327	Laothian	1503	Singhalese	1684	Chinese
1174	French	1332	Lithuanian	1505	Slovak	1697	Zulu

Appareil Photo Digital

Produit	Société	Type
Finepix-A340	Fuji	Digital Camera
Finepix-F810	Fuji	Digital Camera
Finepix-F610	Fuji	Digital Camera
Finepix-1450	Fuji	Digital Camera
Finepix S7000	Fuji	Digital Camera
Finepix A310	Fuji	Digital Camera
KD-310Z	Konica	Digital Camera
Finecam SL300R	Kyocera	Digital Camera
Finecam SL400R	Kyocera	Digital Camera
Finecam S5R	Kyocera	Digital Camera
Finecam Xt	Kyocera	Digital Camera
Dimage-Z1	Minolta	Digital Camera
Dimage Z1	Minolta	Digital Camera
Dimage X21	Minolta	Digital Camera
Coolpix4200	Nikon	Digital Camera
Coolpix4300	Nikon	Digital Camera
Coolpix 2200	Nikon	Digital Camera
Coolpix 3500	Nikon	Digital Camera
Coolpix 3700	Nikon	Digital Camera
Coolpix 4100	Nikon	Digital Camera
Coolpix 5200	Nikon	Digital Camera
Stylus 410 digital	Olympus	Digital Camera
300-digital	Olympus	Digital Camera
U300	Olympus	Digital Camera
X-350	Olympus	Digital Camera
C-760	Olympus	Digital Camera
C-5060	Olympus	Digital Camera
X1	Olympus	Digital Camera
U-mini	Olympus	Digital Camera
Lumix-FZ20	Panasonic	Digital Camera
DMC-FX7GD	Panasonic	Digital Camera
Lumix LC33	Panasonic	Digital Camera
LUMIX DMC-F1	Panasonic	Digital Camera
Optio-S40	Pentax	Digital Camera
Optio-S50	Pentax	Digital Camera
Optio 33LF	Pentax	Digital Camera
Optio MX	Pentax	Digital Camera
Digimax-420	Samsung	Digital Camera
Digimax-400	Samsung	Digital Camera
Sora PDR-T30	Toshiba	Digital Camera
Coolpix 5900	Nikon	Digital Camera
Coolpix S1	Nikon	Digital Camera
Coolpix 7600	Nikon	Digital Camera
DMC-FX7	Panasonic	Digital Camera
Dimage Xt	Minolta	Digital Camera
AZ-1	Olympus	Digital Camera

USB Flash Disk

Produit	Société	Type
Cruzer Micro	Sandisk	USB2.0 USB Flash Drive 128M
Cruzer Mini	Sandisk	USB2.0 128M
Cruzer Mini	Sandisk	USB2.0 256M
SONY Micro Vault	Sony	USB2.0 64MB
FLEX DRIVE	Serotech	USB2.0 32MB
AnyDrive	A.L.tech	USB2.0 128MB
XTICK	LG	USB2.0 128M
Micro Mini	Iomega	USB2.0 128M
iFlash	Imation	USB2.0 64M
LG	XTICK(M)	USB2.0 64M
RiDATA	EZDrive	USB2.0 64M

Lecteur mp3

Produit	Société	Type
Creative MuVo NX128M	Creative	128 MB MP3 Player
Iriver H320	Iriver	20G HDD MP3 player
YH-920	Samsung	20G HDD MP3 player
YP-T7	Samsung	MP3 Player
YP-MT6	Samsung	MP3 Player
YP-T6	Samsung	MP3 Player
YP-53	Samsung	MP3 Player
YP-ST5	Samsung	MP3 Player
YP-T5	Samsung	MP3 Player
YP-60	Samsung	MP3 Player
YP-780	Samsung	MP3 Player
YP-35	Samsung	MP3 Player
YP-55	Samsung	MP3 Player
iAUDIO U2	Cowon	MP3 Player
iAUDIO G3	Cowon	MP3 Player
iAudio M3	Cowon	HDD MP3 player
SI-M500L	Sharp	256MB MP3Player
H10	Iriver	MP3Player
YP-T5 VB	Samsung	MP3Player
YP-53	Samsung	256MB MP3Player

Multi Card Reader

Produit	Société	Type
UNICORN	Unicorn	USB 2.0 7 IN 1 CARD READER UC-601R
USB2.0 Card Reader	Billinton(Taiwan)	USB 2.0 Card Reader for SD/MMC/RS-HMC(3-in-1)

USB Extern HDD

Produit	Société	Type
CUTIE	Serotech	POCKET HARD DISK DRIVE
MOMOBAY UX-2	Dvico	USB2.0

GÉNÉRALITÉS	Consommation d'énergie	90W	
	Poids	5Kg	
	Dimensions (L x H x P)	521 x 320 x 178 mm	
	Gamme température de fonctionnement	+5°C~+35°C	
	Gamme humidité de fonctionnement	10% ~ 75%	
TUNER	Sensibilité utilisable	10dB	
	Rapport S/N	60dB	
	Distorsion	0.5%	
SORTIE	Vidéo composite	1.0Vp-p(charge 75Ω)	
	Composant Vidéo	Y:1.0Vp-p(charge 75Ω)	
		Pr:0.70Vp-p(charge 75Ω)	
		Pb:0.70Vp-p(charge 75Ω)	
HDMI	Impédance : 85~115Ω		
AMP	Enceintes avant	100W x 2(3Ω)	
	Caisson des basses	100W(3Ω)	
	Gamme de fréquences	20Hz~20KHz	
	Rapport S/B	70dB	
	Séparation de canaux	60dB	
	Sensibilité d'entrée	(AUX)400mV	
ENCEINTES	Enceintes	Système enceintes canaux 2.1	
		Enceinte avant	Caisson des basses
	Impédance	3Ω	3Ω
	Gamme de fréquences	150Hz~20KHz	40Hz~200Hz
	Niveau de pression acoustique de sortie	82dB/W/M	85dB/W/M
	Entrée nominale	100W	100W
	Entrée maximale	200W	200W
Dimensions (L x H x P)	98 x 482 x 76 mm	180 x 364 x 378 mm	
Poids	1.6 kg	7.1 kg	