



# Vacuum cleaner

---

## User manual

SC07M31\*\*\*\* Series

---

- Before operating this unit, please read the instructions carefully.
- For indoor use only.

**SAMSUNG**

# Contents

---

## PREPARATION

Safety information	3
Important safety instructions	4

## INSTALLATION

Name of the parts	10
Accessories	11

## OPERATIONS

Using the vacuum cleaner	12
Using the body	12
Using the handle	12
Using the brushes	13

## MAINTENANCE

Cleaning and maintaining	14
When to empty the dustbin	14
Cleaning the dustbin	14
Cleaning the dust filter	15
Cleaning the outlet filter	15
Cleaning the pipe	15
Cleaning the brush	16
Cleaning the hose	16
Storing the vacuum cleaner	16

## APPENDICES

Notes and cautions	17
In use	17
Cleaning and maintenance	17
Troubleshooting	19
Product fiche	20

# Safety information

---

- Before operating the appliance, please read this manual thoroughly and retain it for your reference.
- Because these following operating instructions cover various models, the characteristics of your vacuum cleaner may differ slightly from those described in this manual.

## Caution/Warning symbols used

---

### **WARNING**

Indicates that a danger of death or serious injury exists.

### **CAUTION**

Indicates that a risk of personal injury or material damage exists.

## Other symbols used

---

### **NOTE**

Indicates that the following text contains additional important information.

- For information on Samsung's environmental commitments and product specific regulatory obligations e.g. REACH visit: [samsung.com/uk/aboutsamsung/samsungelectronics/corporatecitizenship/data\\_corner.htm](http://samsung.com/uk/aboutsamsung/samsungelectronics/corporatecitizenship/data_corner.htm)

---

## Important safety instructions

---

When using an electrical appliance, basic precautions should be observed, including the following:

### **WARNING**

This vacuum cleaner is designed for household use only.

Use the vacuum cleaner only for its intended use as described in these instructions.

Always install the filters in the correct position as shown in this manual. Failure to meet these requirements could cause damage to the internal parts and void your warranty.

Please contact the manufacturer or service agent for a replacement.

## General

---

- Read all instructions carefully. Before switching on, make sure that the voltage of your electricity supply is the same as that indicated on the rating plate on the bottom of the cleaner.
- This appliance can be used by children aged from 8 years and above and persons with reduced physical, sensory or mental capabilities or lack of experience and knowledge if they have been given supervision or instruction concerning use of the appliance in a safe way and understand the hazards involved. Children shall not play with the appliance. Cleaning and user maintenance shall not be made by children without supervision.
- Children should be supervised to ensure that they do not play with the appliance. Do not allow the vacuum cleaner to run unattended at any time.

---

## Power related

---

- Switch the vacuum cleaner off on the body of the machine before unplugging from the electrical outlet. Disconnect the plug from the electrical outlet before emptying the dustbin. To avoid damage, please remove the plug by grasping the plug itself, not by pulling on the cord.
- The plug must be removed from the socket outlet before cleaning or maintaining the appliance.
- The use of an extension cord is not recommended.
- Please prevent any risk of electric shock or fire.
  - Do not damage the power cord.
  - Do not pull the power cord too hard or touch the power plug with wet hands.
  - Do not use a power source other than the national rated voltage and also do not use a multi-outlet to supply power to number of devices at the same time.
  - Do not leave the power cord carelessly on the floor.
  - Do not use a damaged power plug, power cord or loose power outlet.
  - Turn off the power before connecting or disconnecting the power plug to the power outlet and make sure your fingers don't come in contact with the pins of the power plug.
  - Do not disassemble or modify the vacuum cleaner. When power cord is damaged, contact the manufacturer or service agent to get it replaced by certified repairman.
  - Clean dust or any foreign matters on the pin and contact part of the power plug.

- 
- Unplug the cleaner when not in use. Turn off the power switch before unplugging.
  - If the supply cord is damaged, it must be replaced by the manufacturer or its service agent or a similarly qualified person in order to avoid a hazard.

### In use

---

- Don't carry the vacuum cleaner by holding the hose. Use the handle on the vacuum cleaner set for lifting or carrying vacuum cleaner.
- Unplug the cleaner when not in use. Turn off the power switch before unplugging.
- Do not use outdoors, or on wet rugs or surfaces.
- Do not use this product outdoors since it's designed for household use only.
  - There is a risk of malfunction or damage.
    - \* Outdoor cleaning : Stone, Cement
    - \* A billiard room : Powder of a chalk
    - \* An aseptic room of a hospital
- Do not use the vacuum cleaner to suction up liquids(such as water), blades, pins or embers.
  - There is a risk of malfunction or damage.
- Be sure children do not touch the vacuum cleaner when you use it.
  - The children may get burned if the body is overheated.
- Do not mount or make any physical impacts on the body.
  - It may result in injury or damage.

- 
- Do not use the vacuum cleaner to pick up matches, live ashes or cigarette butts. Keep the vacuum cleaner away from stoves and other heat sources. Heat can deform and discolour the plastic parts of the unit.
  - Avoid picking up hard, sharp objects with the vacuum cleaner as they may damage the cleaner parts.
  - Do not block the suction or the exhaust port.
  - Do not use the vacuum cleaner without a dustbin and filters in place.
  - Do not use worn, deformed or damaged filters. Insert filter properly.
    - It can be a reason of penetration of dust and debris into motor.
  - If there's any gas leak or when using combustible sprays such as a dust remover, do not touch the power outlet and open the windows to ventilate the room.
    - There is a risk of explosion or fire.
  - Do not use this vacuum cleaner to clean building waste and debris, toner of laser printer. Regularly keep the filters in clean conditions to prevent of collecting fine dust in them.
  - Dry carpet cleaners or fresheners, powders and fine dust such as flour should be only vacuumed in very small amounts.
  - Use extra care when cleaning on stairs.
  - Do not use to suction up water.
  - Do not immerse in water for cleaning.
  - The hose should be checked regularly and must not be used if damaged.
  - Hold plug when rewinding onto cord reel. Do not allow plug to whip when rewinding.

## Cleaning and maintenance

- Do not lift or carry the vacuum cleaner putting a brush in the groove for storage.
- Never twist dust filter after washing.
  - It can be a reason of deformation or damage filter.
- Use a dry cloth or towel to clean the body and make sure to unplug the vacuum cleaner before cleaning. Do not spray water directly or use volatile materials (such as benzen, thinner or alcohol) or combustible sprays (such as a dust remover) for cleaning.
  - If water or other liquid gets into the product and causes malfunction, turn off the vacuum cleaner, unplug the power plug and then consult a service agent.
- Do not use alkaline or industrial detergents, air fresheners or (acetic acids to clean the washable parts of the vacuum cleaner. (Refer to the following table.)
  - It may cause damage, deformation or discoloration of the plastic parts.

The washable parts		Dustbin of the body, Dust filter
Available detergent	Neutral detergent	Kitchen cleaner
Unavailable detergent	Alkaline detergent	Bleach, Mold cleaner, etc.
	Acid detergent	Paraffin oil, Emulsifier, etc.
	Industrial detergent	NV-I, PB-I, Opti, Alcohol, Acetone, Benzene, Thinner, etc.
	Air freshener	Air freshener(Spray)
	Oil	Animal or vegetable oil
	Etc.	Edible acetic acid, Vinegar, Glacial acetic acid, etc.

- Do not stand on the hose assembly. Do not put weight on the hose.



---

## CAUTION

### In use

---

- Do not use the pipe for anything other than its intended purpose.
  - It may result in injury or damage.
- Do not pull the power cord beyond the yellow mark and hold the power cord with one hand when rewinding it.
  - If you try to pull it beyond the yellow mark, power cord can be damaged and if you don't hold the power cord while rewinding, it may lose control and cause injury or damage to people or objects around it.
- If any abnormal sounds, smells or smoke come from the vacuum cleaner, immediately unplug the power plug and contact a service agent.
  - There is a risk of fire or electric shock.
- Do not use the vacuum cleaner in any places near heating appliances (such as stove), combustible spray or flammable materials.
  - It may cause fire or deformation of the product.
- Empty the dustbin before it is full in order to maintain the best efficiency.

### Cleaning and maintenance

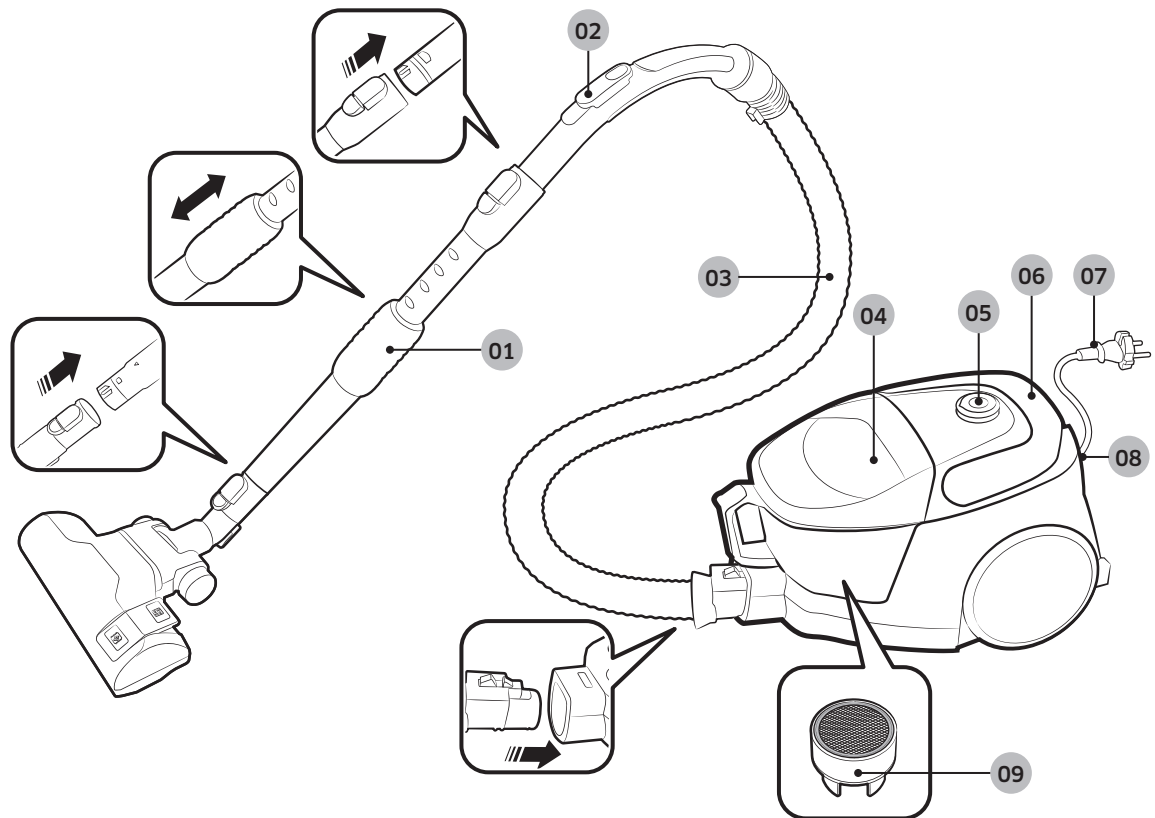
---

- Unplug the vacuum cleaner if you do not use it for a long time.
  - It may cause electric shock or fire.

# Name of the parts

Product design may differ depending on the models.

INSTALLATION

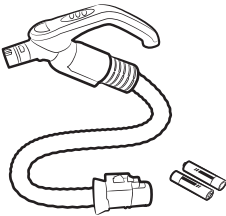


- 01 Pipe
- 02 Handle control
- 03 Hose
- 04 Dustbin
- 05 Power button

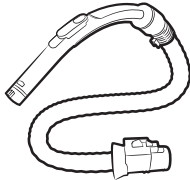
- 06 Cord rewind button / Carry handle
- 07 Power cord
- 08 Outlet filter
- 09 Anti-Tangle Turbine (Cyclone Force)

# Accessories

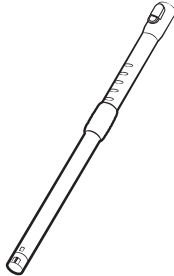
Accessories may differ depending on the models.



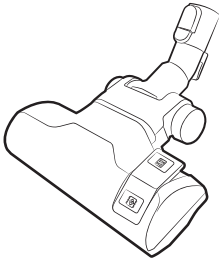
Hose



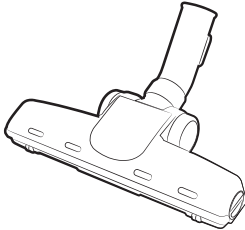
Hose



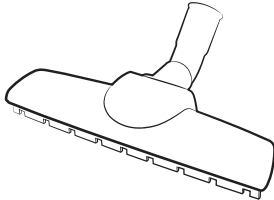
Pipe



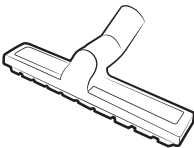
2-step brush



Pet Brush



Parquet master



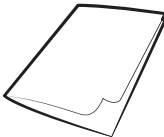
Porch brush



Anti-Tangle tool



2-in-1 accessory



User manual

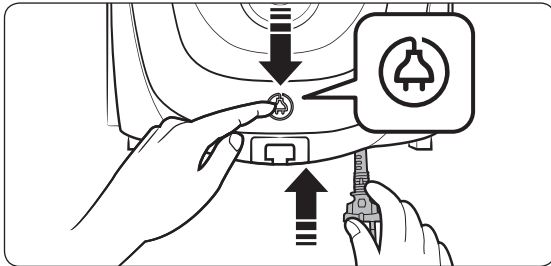
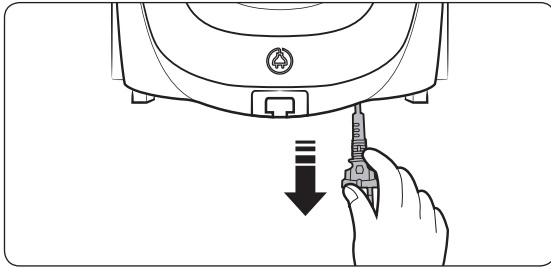
INSTALLATION

# Using the vacuum cleaner

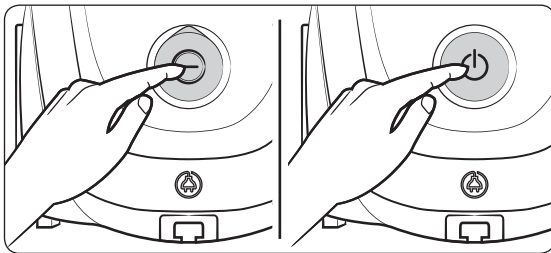
Suction control may differ depending on the models.

## Using the body

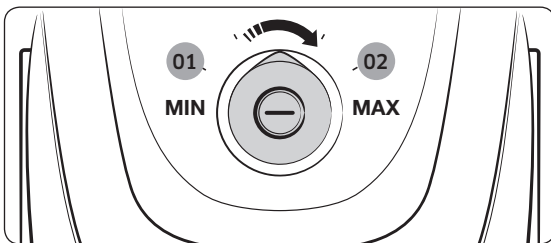
### Power cord



### On/Off

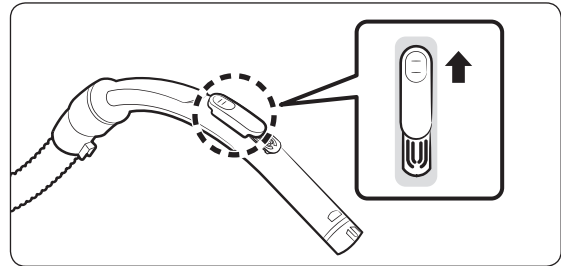


### Suction control



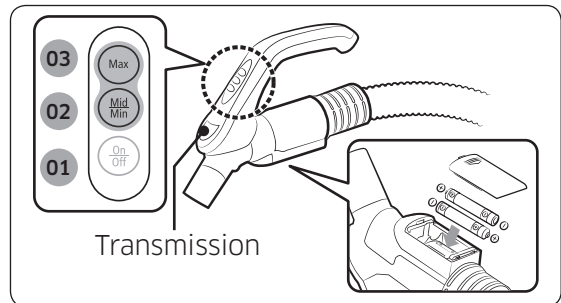
- 01 Low suction power
- 02 High suction power

## Using the handle



### NOTE

- To vacuum fabrics, push the cover downward to reduce suction.
- The handle does not control the power of the product.

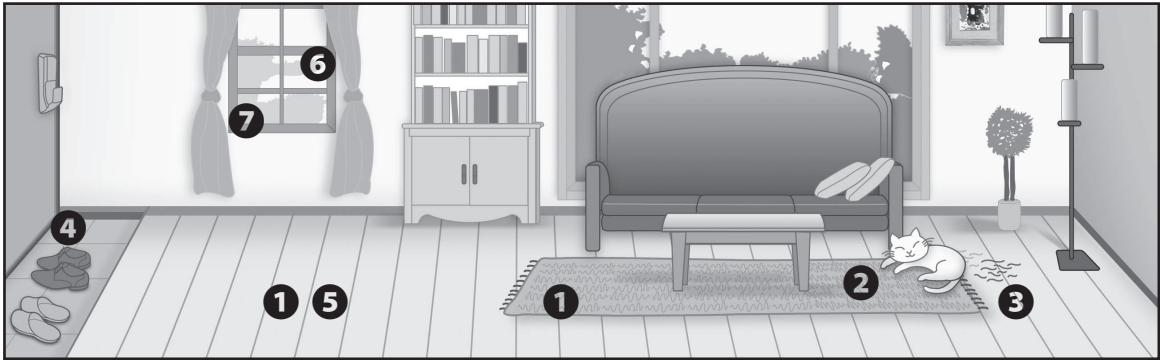


- 01 Power ON/OFF
- 02 Minimum / Medium suction power
- 03 Maximum suction power

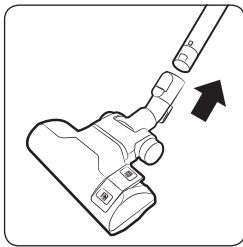
### NOTE

- Do not cover the transmission with a hand. If it is blocked, the product will not work.

## Using the brushes



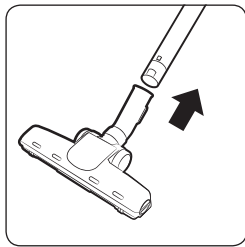
## Where to use the brushes



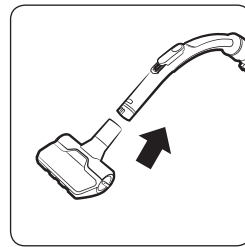
❶ 2-step brush

\*  Floor

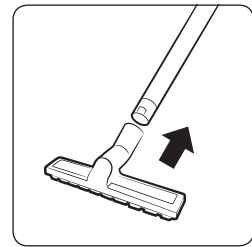
 Carpet



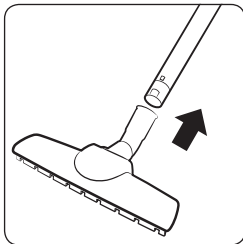
❷ Pet brush



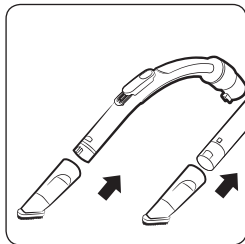
❸ Anti-Tangle tool



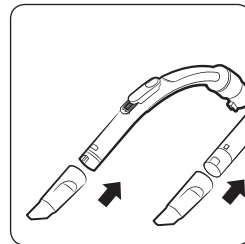
❹ Porch brush



❺ Parquet master



❻ Dusting brush

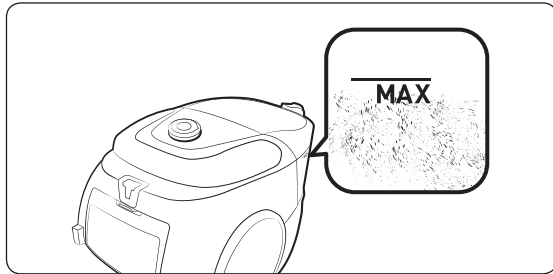


❼ Crevice tool

# Cleaning and maintaining

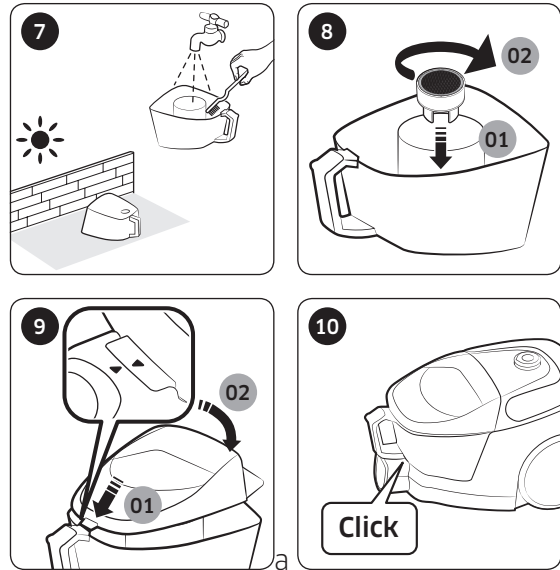
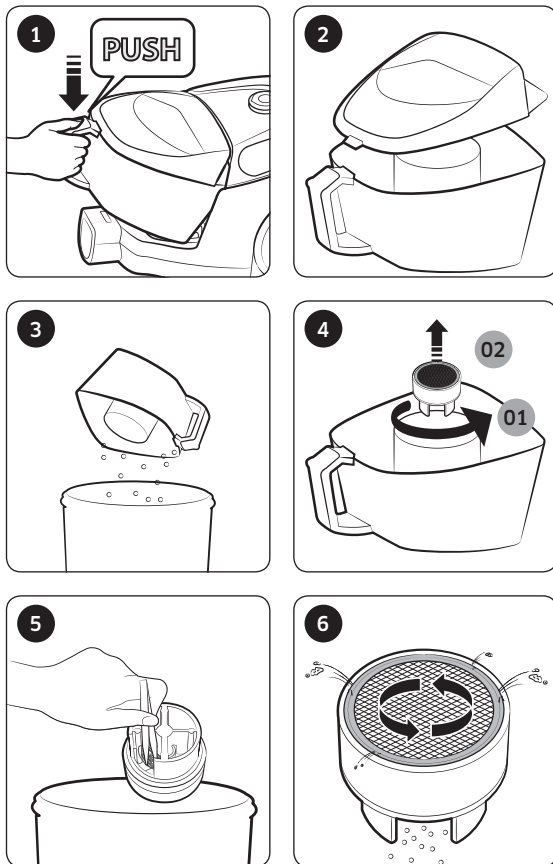
You must unplug the vacuum cleaner before cleaning it.

## When to empty the dustbin



## Cleaning the dustbin

Clean the dustbin if there is a lot of dust in the bin.

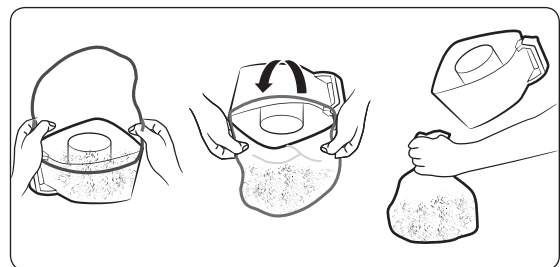


\* Anti-Tangle Turbine(Cyclone Force)  
 - Based on internal testing. Tested at the turbine fan using a mix of hair, pet hair on Floor.

### ⚠ CAUTION

- If tool is required for cleaning, please be careful not to damage the mesh.

## How to empty the dustbin easily



## Cleaning the dust filter

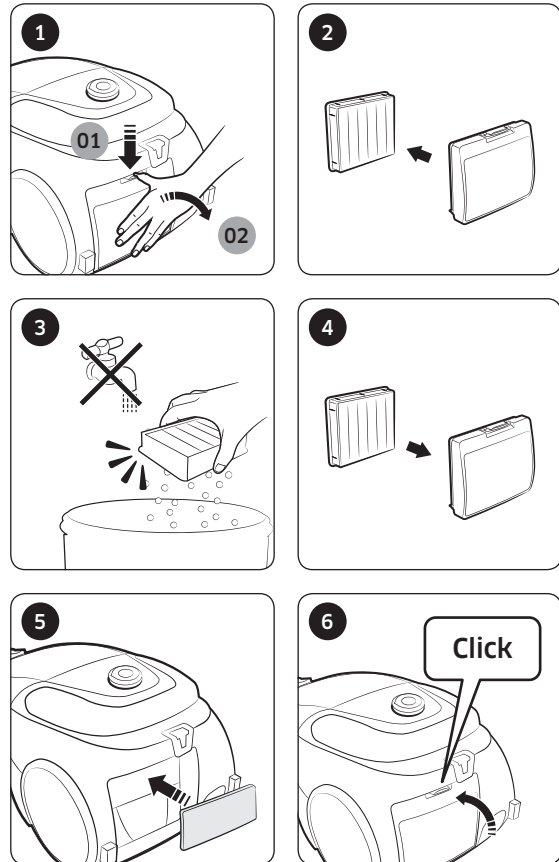


### ⚠ CAUTION

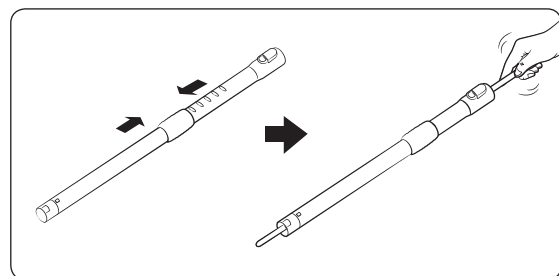
- Make sure the dust filter is completely dry before putting it back into the vacuum cleaner. Allow 12 hours for it to dry.



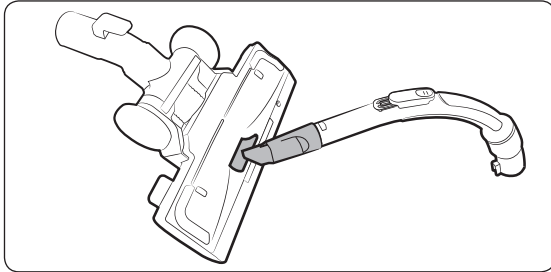
## Cleaning the outlet filter



## Cleaning the pipe

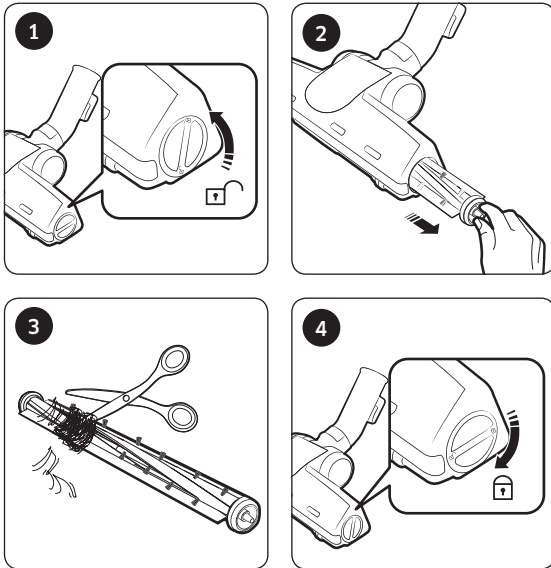


## Cleaning the brush



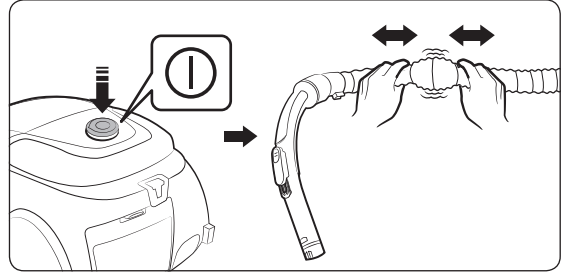
2-step brush

\* Cleaning method for the 2-step, Anti-Tangle tool, Parquet master and Porch brushes is the same.

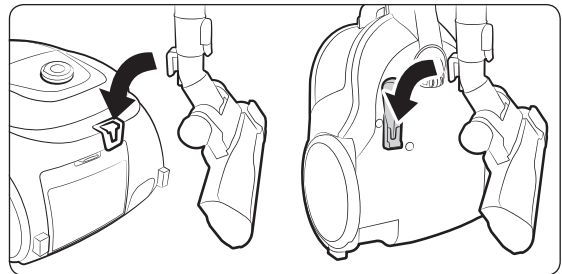


Pet brush

## Cleaning the hose



## Storing the vacuum cleaner





# Notes and cautions

---

## In use

---

### NOTE

- Product features may vary according to model.
- If the handle control is not working, the vacuum cleaner can be operated using the [Power] button on the body.
- When you use the dusting brush or crevice tool, you may feel vibration from the vacuum cleaner.
- When the vacuum cleaner does not work, replace the batteries. If the problem persists, please contact our authorized dealer. Use 2 batteries of size AA.

### CAUTION

- When removing the power plug from the electrical outlet, grasp the plug, not the cord.
- Please do not press the button of dustbin handle when carrying the vacuum cleaner.
- For storage of the product, park the floor nozzle in the small groove on the bottom of the body.

## Cleaning and maintenance

---

### NOTE

- To clean the dust filter, add neutral detergent into lukewarm water and soak the filter for 30 minutes before washing it.
- Do not wash the outlet filter with water.
- To maintain the best performance of the outlet filter, replace it once a year.
- To prevent floors from scratches, inspect condition of the brush and replace it if it is worn down.
- Replacement filters are available at your local Samsung service agent.
- Hold the power cord and then press the Cord rewind button since you can get injured if the power cord may lose control while rewinding it.
- If the power cord is not rewinding well, press the Cord rewind button again after pulling the power cord about 2 ~ 3 m.
- To empty and clean the dustbin, you may rinse the dustbin with cold water.
- When suction power is noticeably reduced continuously, please clean the dust filter by referring to the "Cleaning the dust filter" section.

---

**⚠ CAUTION**

- Make sure the dust filter is completely dry before putting it back into the vacuum cleaner.
  - Allow 12 hours for it to dry.
- Dry the dust filter in the shade, not under sunlight, to prevent transformation or discoloration.
- When suction is noticeably reduced continuously or vacuum cleaner abnormally overheats, please clean the outlet filter.
- Suction may reduce noticeably due to wrong reassembling of the dust filter.
- Please contact a nearest service agent if you cannot remove foreign matters from the hose.
- Store the vacuum cleaner in the shade to prevent deformation or discoloration.
- When changing the batteries of the vacuum cleaner, please follow the instructions below.
  - Never disassemble or recharge the batteries.
  - Never heat up the batteries or throw them into fire.
  - Do not reverse (+), (-) poles.
  - Dispose of the batteries properly.

# Troubleshooting

Symptom	Checklist
Motor does not start.	<ul style="list-style-type: none"> <li>• Check the cable, the power plug and outlet.</li> </ul>
Suction force is gradually decreasing.	<ul style="list-style-type: none"> <li>• Check if there is any blockage, and remove it if required.</li> <li>• Please check the filters, and if required, clean as illustrated in this manual.               <ul style="list-style-type: none"> <li>- If filters are out of condition, replace them with new ones.</li> </ul> </li> </ul>
Cord does not rewind fully.	<ul style="list-style-type: none"> <li>• Pull the power cord out 2 - 3 m and press the Cord rewind button.</li> </ul>
Body overheating	<ul style="list-style-type: none"> <li>• Check the filters, and clean as illustrated in this manual if required.</li> </ul>
Static electricity discharge.	<ul style="list-style-type: none"> <li>• Reduce suction.</li> <li>• This may also occur when air in the room is very dry. Ventilate the room so that air humidity becomes normal.</li> </ul>
During using, stop the unit	<ul style="list-style-type: none"> <li>• This vacuum cleaner has a special thermostat that protects the motor in case of its overheating. If the vacuum cleaner suddenly shuts off, turn off the switch and unplug the vacuum cleaner. Check the vacuum cleaner for possible source of overheating such as a full dustbin, a blocked hose, pipe, or clogged filter. If these conditions are found, fix them and wait at least 30 minutes before attempting to use the vacuum cleaner.</li> </ul>

- This Vacuum cleaner is approved the following.
  - Electromagnetic Compatibility Directive : 2004/108/EEC
  - Low Voltage Directive : 2006/95/EC

# Product fiche

[English]

According to Commission Regulation (EU) No 665/2013 and No 666/2013

<b>A</b>	Supplier	Samsung Electronics., Co. Ltd	
<b>B</b>	Model	SC07M31**V*	SC07M31**H*
<b>C</b>	Energy Efficiency Class	A	A
<b>D</b>	Annual Energy Consumption (kWh/yr)	28,0	28,0
<b>E</b>	Carpet Cleaning Performance Class	D	D
<b>F</b>	Hardfloor Cleaning Performance Class	A	A
<b>G</b>	Dust Re-Emission Class	B	B
<b>H</b>	Sound Power Level (dBA)	80	80
<b>I</b>	Rated Input Power (W)	650	650
<b>J</b>	Type	General purpose vacuum cleaner	

**1** Indicative annual energy consumption (kWh per year), based on 50 cleaning tasks. Actual annual energy consumption will depend on how the appliance is used.

**2** Measurements for power consumption and performance are based on methods in EN 60312 - 1 and EN 60704.

If you have any questions or comments relating to Samsung products, please contact the SAMSUNG customer care center.

Country	Customer Care Center	Web Site
Switzerland	0800 726 78 64 (0800-SAMSUNG)	<a href="http://www.samsung.com/ch/support">www.samsung.com/ch/support</a> (German) <a href="http://www.samsung.com/ch_fr/support">www.samsung.com/ch_fr/support</a> (French)
Austria	0800-SAMSUNG (0800-7267864)	<a href="http://www.samsung.com/at/support">www.samsung.com/at/support</a>



# Staubsauger

---

## Benutzerhandbuch

Serie SC07M31\*\*\*\*

---

- Lesen Sie die Anweisungen sorgfältig durch, ehe Sie das Gerät in Betrieb nehmen.
- Nur zum Einsatz in geschlossenen Räumen geeignet.



**SAMSUNG**

# Inhalt

---

## VORBEREITUNG

Sicherheitsinformationen	3
Wichtige Sicherheitshinweise	4

## AUFSTELLEN DER LADESTATION

Bezeichnungen der Teile	10
Zubehör	11

## BEDIENUNG

Verwenden des Staubsaugers	12
Verwenden des Gehäuses	12
Verwenden der Griffabdeckung	12
Verwenden der Bürsten	13

## PFLEGE

Reinigung und Pflege	14
Wann muss der Staubbehälter geleert werden?	14
Reinigen des Staubbehälters	14
Reinigen der Filtereinheit	15
Reinigen des Raumlufilters	15
Reinigen des Rohrs	15
Reinigen der Bürste	16
Reinigen des Schlauchs	16
Aufbewahrung des Staubsaugers	16

## ANHÄNGE

Hinweise und Vorsichtsmaßnahmen	17
Im Betrieb	17
Reinigung und Pflege	17
Fehlerbehebung	19
Produktaufkleber	20

# Sicherheitsinformationen

---

- Lesen Sie vor der Verwendung des Geräts das Benutzerhandbuch sorgfältig durch, und bewahren Sie sie zum späteren Nachschlagen auf.
- Da die folgenden Hinweise zum Betrieb für verschiedene Modelle gelten, können die Eigenschaften Ihres Geräts leicht von den in dieser Bedienungsanleitung beschriebenen Merkmalen abweichen.

## Symbole der Gefahren-/Warnhinweise

---

### **WARNUNG**

Dieses Symbol weist darauf hin, dass Lebensgefahr oder das Risiko ernsthafter Verletzungen besteht.

### **VORSICHT**

Dieses Symbol weist darauf hin, dass die Gefahr von Personen- oder Sachschäden besteht.

## Weitere verwendete Symbole

---

### **HINWEIS**

Dieses Symbol weist darauf hin, dass der folgende Text wichtige Zusatzinformationen enthält.

- Weitere Informationen zu den Umweltverpflichtungen von Samsung und zu produktspezifischen gesetzlichen Pflichten (z. B. REACH) finden Sie unter: [samsung.com/uk/aboutsamsung/samsungelectronics/corporatecitizenship/data\\_corner.htm](http://samsung.com/uk/aboutsamsung/samsungelectronics/corporatecitizenship/data_corner.htm)

---

## Wichtige Sicherheitshinweise

---

Beim Umgang mit Elektrogeräten sind einige grundlegende Vorsichtsmaßnahmen wie u. a. die folgenden zu beachten:

### **WARNUNG**

Dieses Gerät ist nur zum Gebrauch im Haushalt bestimmt.

Verwenden Sie das Gerät nur zu den in dieser Bedienungsanleitung beschriebenen Zwecken.

Setzen Sie die Filter immer in der richtigen Position ein (wie in diesem Handbuch gezeigt).

Bei Nichteinhaltung dieser Anweisungen können Schäden an den internen Komponenten und ein Verlust des Garantieanspruchs die Folge sein.

Wenden Sie sich für einen Austausch an den Hersteller oder einen Vertreter des Kundendienstes.

---

## Allgemein

---

- Lesen Sie alle Anweisungen sorgfältig durch. Vergewissern Sie sich vor dem Einschalten, dass die Spannung Ihrer Stromversorgung mit der auf dem Typenschild an der Unterseite des Geräts übereinstimmt.
- Dieses Gerät darf von Kindern ab 8 Jahren und Personen mit verminderten körperlichen, sensorischen oder geistigen Fähigkeiten oder einem Mangel an Erfahrung und Wissen nur bedient werden, wenn sie unter Aufsicht stehen oder eine Unterweisung zum sicheren Umgang mit dem Gerät erhalten haben und die damit verbundenen Gefahren verstehen. Kinder dürfen nicht mit dem Gerät spielen. Kinder dürfen bei Reinigung und Wartung nur dann helfen, wenn sie dabei beaufsichtigt werden.
- Kinder müssen beaufsichtigt werden, um zu verhindern, dass sie mit dem Gerät spielen. Lassen Sie nicht zu, dass das Gerät unbeaufsichtigt läuft.



---

## Hinweise zur Stromversorgung

---

- Schalten Sie das Gerät mit dem Schalter am Gehäuse aus, ehe Sie den Netzstecker aus der Steckdose ziehen. Ziehen Sie den Stecker aus der Steckdose, ehe Sie den Staubbehälter leeren. Um Schäden zu vermeiden, fassen Sie zum Herausziehen den Stecker selbst und nicht das Kabel an.
- Der Stecker muss vor dem Reinigen oder Warten des Geräts aus der Steckdose gezogen werden.
- Von der Verwendung eines Verlängerungskabels wird abgeraten.
- Beugen Sie der Gefahr eines Stromschlags oder Brands vor.
  - Beschädigen Sie nicht das Netzkabel.
  - Ziehen Sie niemals am Kabel, um den Netzstecker aus der Steckdose zu ziehen, und berühren Sie den Netzstecker nicht mit nassen Händen.
  - Schließen Sie das Gerät ausschließlich an eine eigens dafür bestimmte Steckdose mit der in Ihrem Land üblichen Nennspannung und niemals an eine Steckerleiste an, die für weitere Geräte verwendet wird.
  - Lassen Sie das Kabel nicht ungeschützt auf dem Boden herumliegen.
  - Verwenden Sie keine beschädigten oder losen Netzstecker, Netzkabel und Steckdosen.
  - Schalten Sie das Gerät vor dem Anschließen (oder Trennen) des Netzsteckers an die Steckdose aus und stellen Sie sicher, dass Ihre Finger nicht in Kontakt mit den Stiften des Netzsteckers kommen.
  - Bauen Sie das den Staubsauger nicht auseinander, und manipulieren Sie es nicht. Wenden Sie sich bei einem beschädigten Netzkabel an den Hersteller oder einen Vertreter des Kundendienstes, um es von einer qualifizierten Fachkraft austauschen zu lassen.
  - Entfernen Sie Staub und sonstige Fremdpartikel vom Ladestift und den Kontakten des Netzsteckers.

- 
- Ziehen Sie das Gerät aus der Steckdose, wenn Sie es nicht verwenden. Schalten Sie den Strom aus, ehe Sie den Stecker herausziehen.
  - Falls das Netzkabel beschädigt ist, muss es vom Hersteller oder vom Kundendienst bzw. von einer entsprechend qualifizierten Fachkraft ausgetauscht werden, um Gefahren auszuschließen.

### Im Betrieb

---

- Tragen Sie das Gerät nicht am Schlauch. Verwenden Sie zum Heben und Tragen des Staubsaugers den Griff.
- Ziehen Sie das Gerät aus der Steckdose, wenn Sie es nicht verwenden. Schalten Sie den Strom aus, ehe Sie den Stecker herausziehen.
- Verwenden Sie das Gerät nicht im Freien oder auf nassen Teppichen oder Flächen.
- Verwenden Sie dieses Produkt nicht im Freien, denn es ist nur für den Einsatz in geschlossenen Räumen bestimmt.
  - Andernfalls besteht die Gefahr von Fehlfunktionen und Beschädigungen.
    - \* Außenreinigung: Stein, Zement
    - \* Billardzimmer: Kreidstaub
    - \* Aseptischer Raum eines Krankenhauses
- Verwenden Sie den Staubsauger nicht, um Flüssigkeiten (z. B. Wasser), Klängen, Stifte oder Glut aufzusaugen.
  - Andernfalls besteht die Gefahr von Fehlfunktionen und Beschädigungen.
- Achten Sie darauf, dass Kinder den Staubsauger im Betrieb nicht anfassen.
  - Die Kinder könnten sich verbrennen, wenn das Gehäuse überhitzt ist.
- Klettern Sie nicht auf das Gehäuse und vermeiden Sie jegliche Schlageinwirkung darauf.
  - Dies kann zu Verletzungen oder Sachschäden führen.

- 
- Verwenden Sie das Gerät nicht, um Streichhölzer, glühende Asche oder Zigarettenstummel aufzusaugen. Halten Sie das Gerät von Öfen und anderen Wärmequellen fern. Durch Hitze können sich die Kunststoffteile des Geräts verformen oder verfärben.
  - Vermeiden Sie es, schwere oder scharfe Gegenstände mit dem Gerät aufzusaugen, da sie das Gerät beschädigen können.
  - Blockieren Sie nicht den Sauganschluss oder den Luftauslass.
  - Verwenden Sie den Sauger niemals ohne Staubbehälter und Filter.
  - Verwenden Sie keine abgenutzten, verformten oder beschädigten Filter und setzen Sie den Filter richtig ein.
    - Andernfalls können Staub und Schmutz in den Motor eindringen.
  - Bei Gasaustritt oder bei Verwendung von brennbaren Sprays wie z. B. einem Staubentferner, berühren Sie keinesfalls die Steckdose und öffnen Sie die Fenster, um den Raum zu lüften.
    - Andernfalls besteht Explosions- oder Brandgefahr.
  - Verwenden Sie diesen Staubsauger nicht, um Bauabfälle, Schmutz oder Tonerreste eines Laserdruckers zu entfernen. Reinigen Sie die Filter in regelmäßigen Abständen, um ein Verstopfen mit Feinstaub zu vermeiden.
  - Chemische Reinigungsmittel oder Auffrischer für Teppiche, Pulver und feiner Staub wie z. B. Mehl dürfen nur in sehr geringen Mengen aufgesaugt werden.
  - Seien Sie beim Reinigen von Treppen besonders vorsichtig.
  - Verwenden Sie den Staubsauger nicht, um Wasser aufzusaugen.
  - Tauchen Sie das Gerät zum Reinigen nicht ins Wasser.
  - Der Schlauch muss regelmäßig überprüft werden, und darf in beschädigtem Zustand nicht verwendet werden.
  - Halten Sie den Stecker in der Hand, wenn das Kabel auf die Kabeltrommel aufgewickelt wird. Passen Sie auf, dass der Stecker beim Aufwickeln nicht herumpeitscht.

## Reinigung und Pflege

- Heben oder tragen Sie den Staubsauger nicht, wenn sich eine Bürste in der Bürstenhalterung befindet.
- Der Staubfilter darf nach dem Waschen niemals ausgewrungen werden.
  - Dies kann die Ursache für Verformung und Beschädigung des Filters sein.
- Verwenden Sie ein trockenes Tuch oder ein Handtuch, um das Gehäuse zu reinigen und denken Sie daran, den Staubsauger vor der Reinigung vom Stromnetz zu trennen. Sprühen Sie kein Wasser direkt auf das Gerät und verwenden Sie für die Reinigung weder flüchtige Stoffe (wie Benzol, Verdünner oder Alkohol) noch andere brennbare Sprays (wie ein Staubentferner).
  - Wenn Wasser oder andere Flüssigkeiten in das Produkt gelangen und es zu Fehlfunktionen kommt, schalten Sie den Staubsauger aus, ziehen Sie den Netzstecker und wenden Sie sich dann an einen Vertreter des Kundendienstes.
- Verwenden Sie keine Laugen oder Industriereinigungsmittel, Luftfrischer oder Säuren (Essigsäure), um die waschbaren Teile des Staubsaugers zu reinigen. (Siehe folgende Tabelle.)
  - Andernfalls kann es zu Beschädigungen, Verformungen oder Verfärbungen der Kunststoffteile kommen.

Waschbare Teile		Staubbehälter am Gehäuse, Staubfilter
Zulässige Reinigungsmittel	Neutrales Reinigungsmittel	Küchenreiniger
Unzulässige Reinigungsmittel	Alkalische Reinigungsmittel	Bleichmittel, Formenreiniger usw.
	Saure Reinigungsmittel	Paraffinöl, Emulgator usw.
	Industriereiniger	NV-I, PB-I, Opti, Alkohol, Aceton, Benzol, Verdünner usw.
	Luftfrischer	Luftfrischer (Spray)
	Öl	Tier- oder Pflanzenöl
	usw.	Essbare Essigsäure, Essig, Eisessig usw.

- Stellen Sie sich nicht auf den Schlauch. Stellen Sie keine Gewichte auf den Schlauch.

---

## ⚠ VORSICHT

### Im Betrieb

---

- Verwenden Sie das Rohr ausschließlich zu den dafür vorgesehenen Zwecken.
  - Dies kann zu Verletzungen oder Sachschäden führen.
- Ziehen Sie das Netzkabel nicht über die gelbe Markierung hinaus und halten Sie das Netzkabel mit einer Hand fest, wenn Sie es wieder aufwickeln lassen.
  - Das Netzkabel kann beschädigt werden, wenn Sie versuchen, es über die gelbe Markierung hinaus zu ziehen, und wenn Sie es beim Aufwickeln nicht festhalten, kann es außer Kontrolle geraten und Verletzungen oder Sachschäden verursachen.
- Wenn der Staubsauger ungewöhnliche Geräusche, Gerüche oder Rauch entwickelt, ziehen Sie sofort den Netzstecker und wenden Sie sich an einen Vertreter des Kundendienstes.
  - Es besteht die Gefahr von Stromschlägen oder Bränden.
- Verwenden Sie den Staubsauger nicht an Stellen in der Nähe von Heizgeräten (z. B. Herd), brennbaren Sprays oder entflammbar Materialien.
  - Dies kann zu Feuer oder zur Verformung des Geräts führen.
- Leeren Sie den Staubbehälter, ehe er voll ist. So gewährleisten Sie stets optimale Leistung.

### Reinigung und Pflege

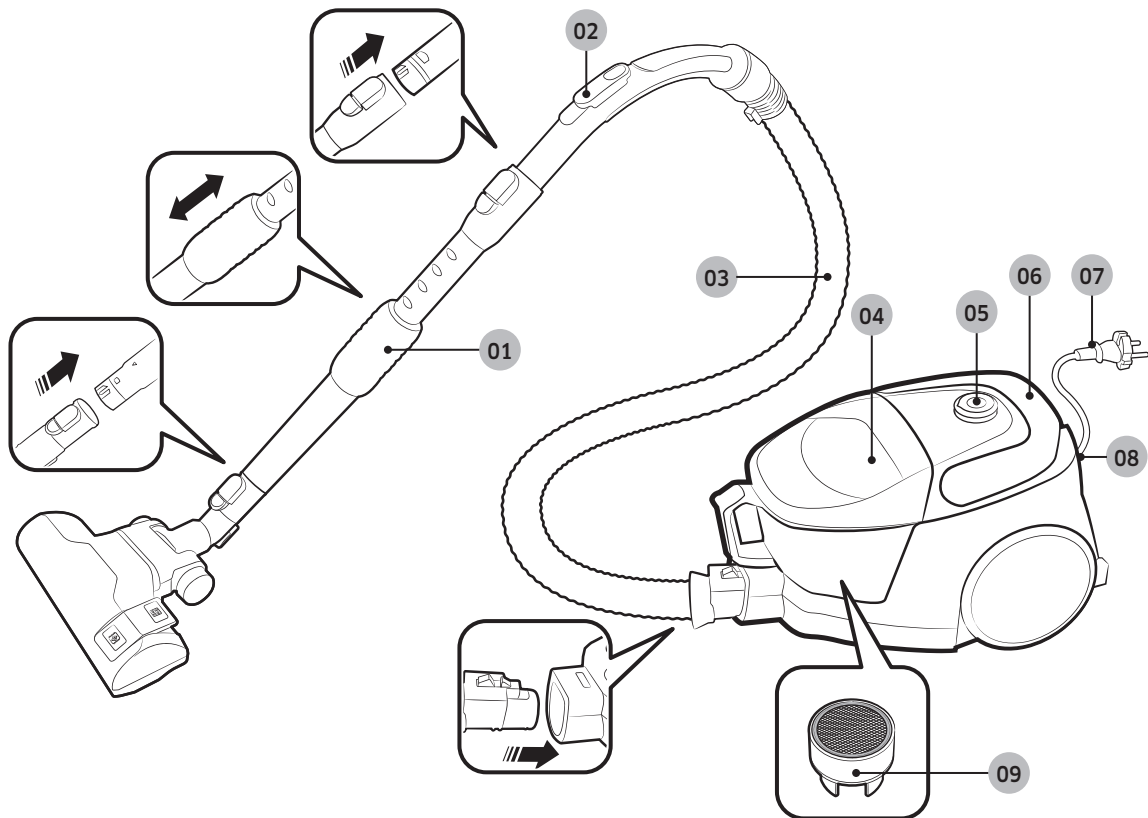
---

- Ziehen Sie Stecker des Staubsauger aus der Steckdose, wenn Sie ihn längere Zeit nicht verwenden.
  - Andernfalls besteht die Gefahr von Stromschlägen oder einem Brand.

# Bezeichnungen der Teile

Das Aussehen des Produkts kann sich je nach Modell unterscheiden.

AUFSTELLEN DER LADESTATION

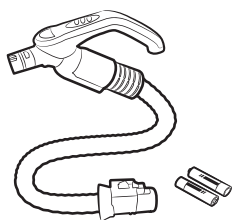


- 01 Rohr
- 02 Handgriffsteuerung
- 03 Schlauch
- 04 Staubbehälter
- 05 Netzta

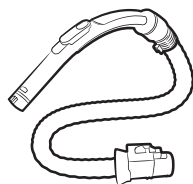
- 06 Taste der Kabelaufwicklung/Tragegriff
- 07 Netzkabel
- 08 Raumluftfilter
- 09 Polsterturbine (Zyklonleistung)

# Zubehör

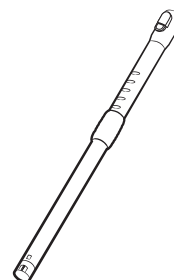
Die Saugaufsätze können sich je nach Modell unterscheiden.



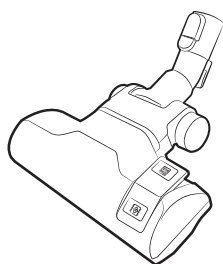
Schlauch



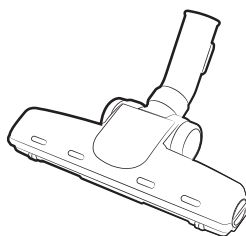
Schlauch



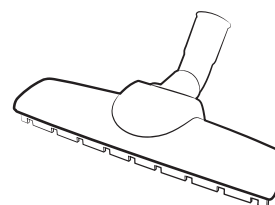
Rohr



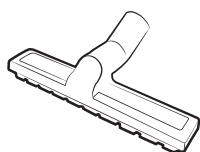
Zweistufenbürste



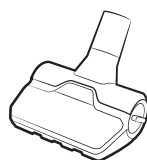
Haustierbürste



Parkettbürste



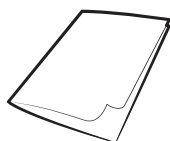
Verandabürste



Polsterbürste



2-in-1-Saugaufsätze



Benutzerhandbuch

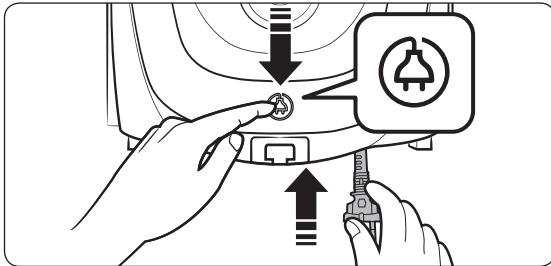
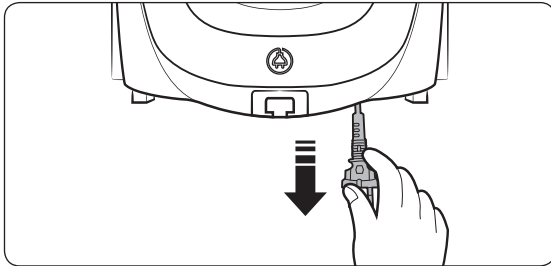
AUFSTELLEN DER LADESTATION

# Verwenden des Staubsaugers

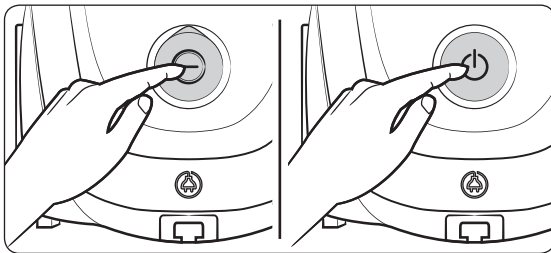
Die Saugkraftregulierung kann sich je nach Modell unterscheiden.

## Verwenden des Gehäuses

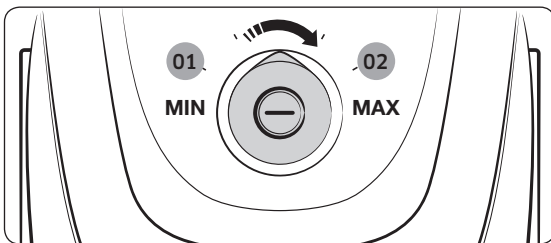
### Netzkabel



### Netztaste



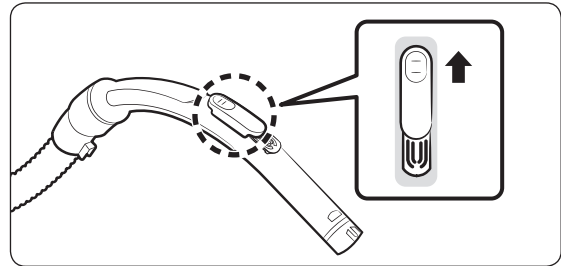
## Saugkraftregulierung



01 Geringe Saugleistung

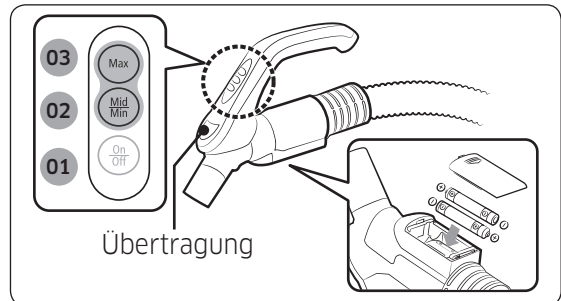
02 Hohe Saugleistung

## Verwenden der Griffabdeckung



### HINWEIS

- Zum Absaugen von Textilien drücken Sie die Abdeckung nach unten, um die Saugleistung zu senken.
- Die Griffabdeckung hat keinen Einfluss auf die Leistungsaufnahme des Produkts.



01 Ein-/Ausschalten

02 Niedrigste/Mittlere Saugleistung

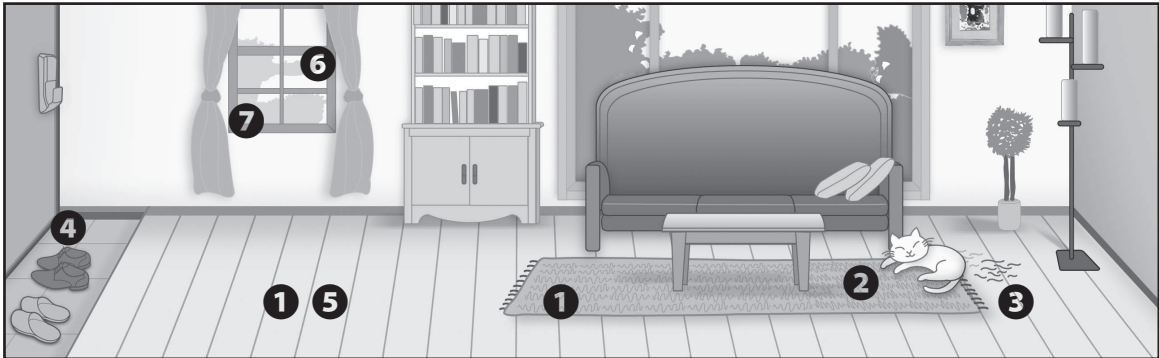
03 Höchste Saugleistung

### HINWEIS

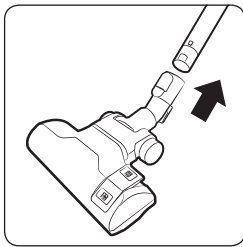
- Verdecken Sie die Übertragung nicht mit der Hand. Wenn sie blockiert ist, kann das Gerät nicht richtig funktionieren.



## Verwenden der Bürsten



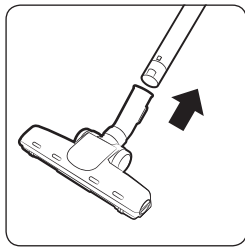
## Einsatzbereiche der Bürsten



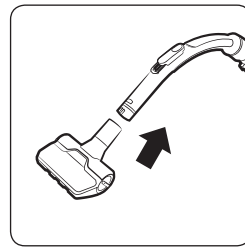
1 Zweistufenbürste

\*  Boden

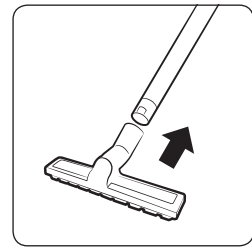
 Teppich



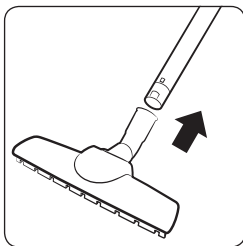
2 Haustierbürste



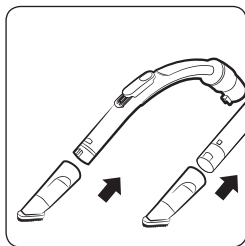
3 Polsterbürste



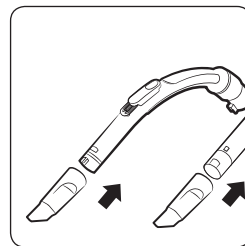
4 Verandabürste



5 Parkettbürste



6 Staubbürste

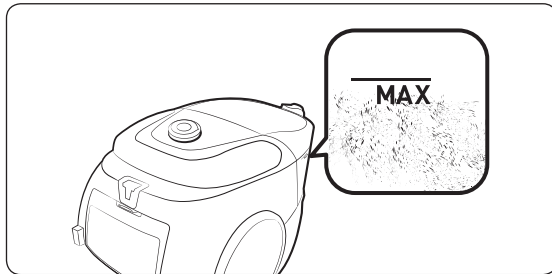


7 Flachdüse

# Reinigung und Pflege

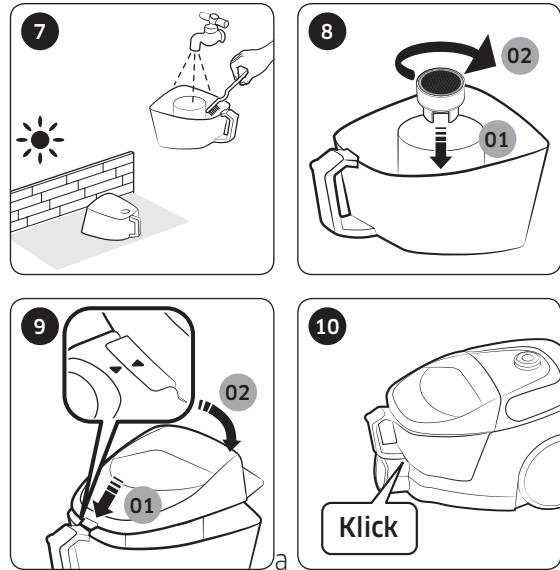
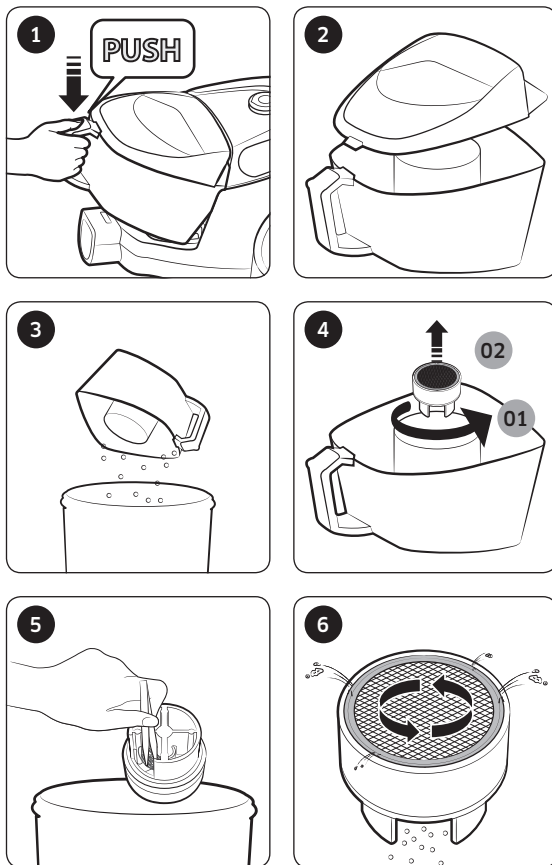
Sie müssen den Staubsauger vor dem Reinigen vom Netz trennen.

## Wann muss der Staubbehälter geleert werden?



## Reinigen des Staubbehälters

Reinigen Sie den Staubbehälter, wenn sich viel Staub darin befindet.



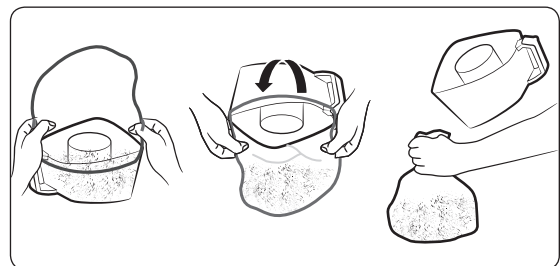
\* Polsterturbine (Zyklonleistung)

- Basierend auf internen Tests. Getestet mit der Saugturbine und einer Mischung aus Haaren und Tierhaaren auf dem Boden.

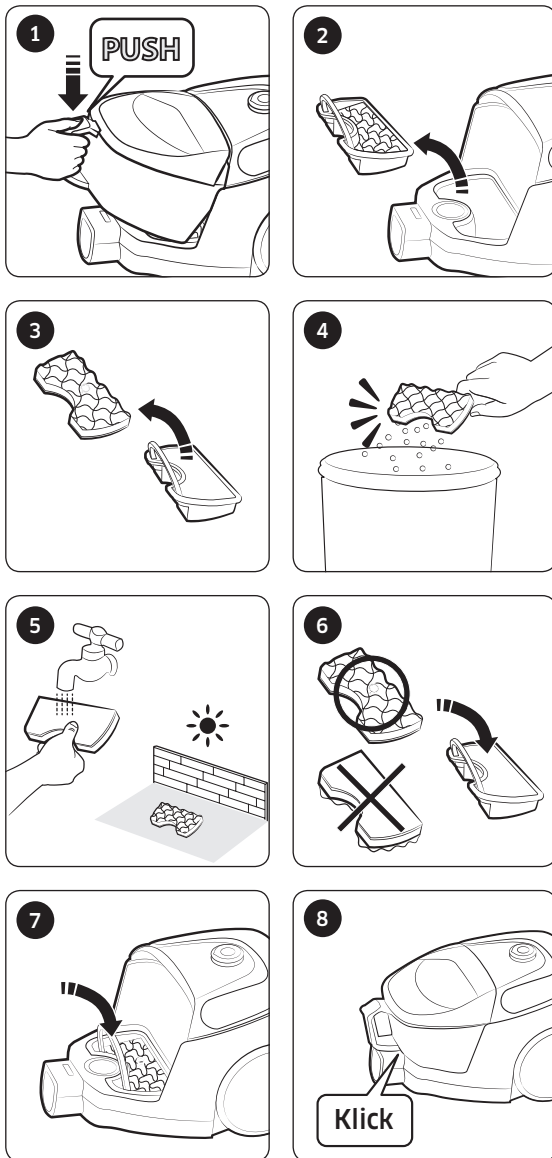
### ⚠ VORSICHT

- Wenn Sie zum Reinigen ein Werkzeug verwenden müssen, achten Sie unbedingt darauf, dass das Netz nicht beschädigt wird.

## So leeren Sie den Staubbehälter ganz einfach



## Reinigen der Filtereinheit

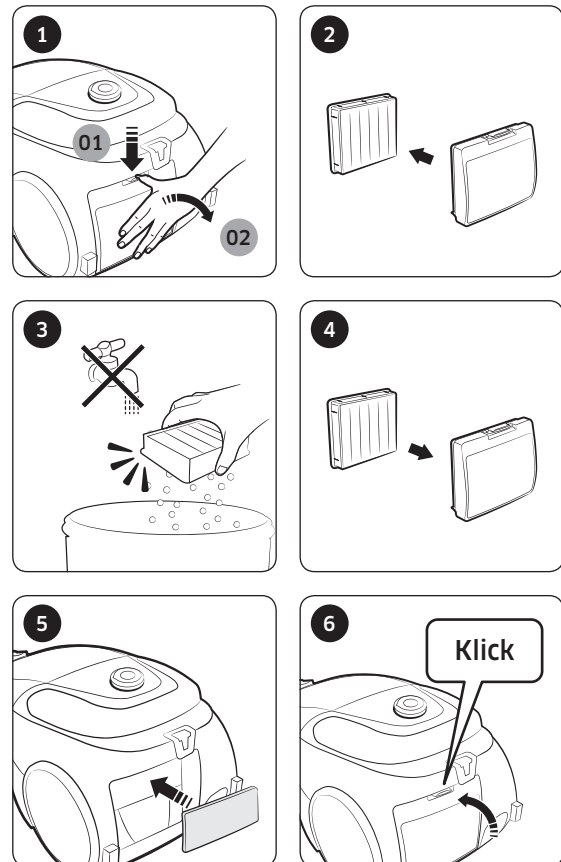


### ⚠ VORSICHT

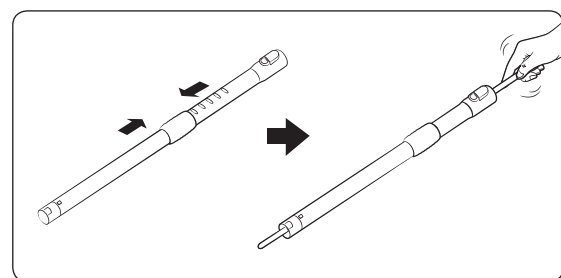
- Achten Sie darauf, dass der Staubfilter vollständig getrocknet ist, bevor Sie ihn wieder in das Gerät einsetzen. Lassen Sie ihn mindestens 12 Stunden lang trocknen.



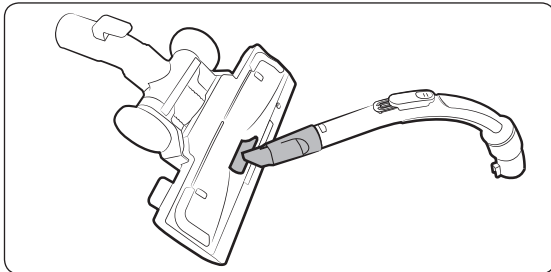
## Reinigen des Raumlufffilters



## Reinigen des Rohrs

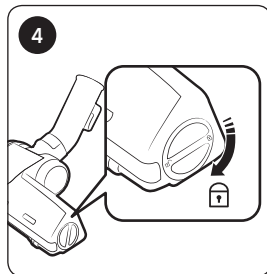
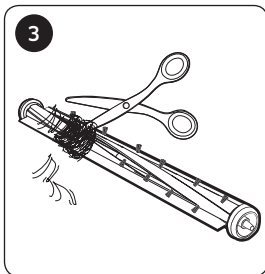
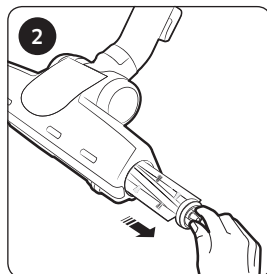
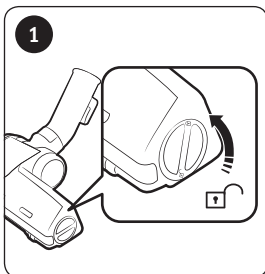


## Reinigen der Bürste



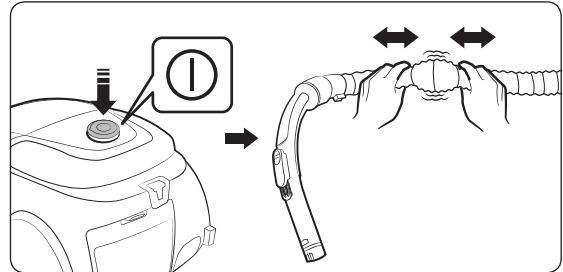
Zweistufenbürste

\* Das Reinigungsverfahren für die Zweistufenbürste, die Polsterbürste, die Parkettbürste und die Verandabürste ist gleich.

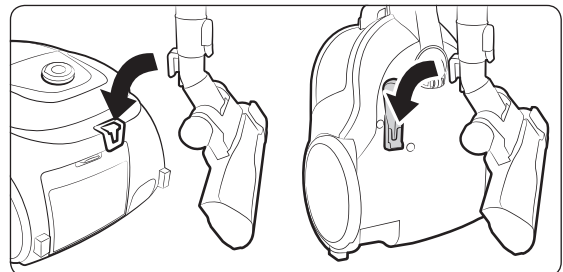


Haustierbürste

## Reinigen des Schlauchs



## Aufbewahrung des Staubsaugers



# Hinweise und Vorsichtsmaßnahmen

---

## Im Betrieb

---

### HINWEIS

- Die Funktionen des Geräts sind vom jeweiligen Modell abhängig.
- Wenn die Handgriffsteuerung nicht funktioniert, kann der Staubsauger auch mit der [Netztaste] am Gehäuse ein- bzw. ausgeschaltet werden.
- Wenn Sie die Staub- oder Flachdüse verwenden, können Sie Vibrationen vom Staubsauger fühlen.
- Ersetzen Sie die Batterien, wenn der Sauger nicht mehr funktioniert. Wenn das Problem fortbesteht, wenden Sie sich an Ihren offiziellen Händler. Verwenden Sie 2 Batterien der Größe AA.

### VORSICHT

- Fassen Sie den Netzstecker selbst und nicht das Kabel an, wenn Sie den Stecker aus der Steckdose ziehen.
- Drücken Sie nicht die Taste am Griff des Staubbehälters, während Sie den Staubsauger tragen.
- Setzen Sie die Bodendüse in die kleine Aussparung auf der Unterseite des Gehäuses ein, wenn Sie das Gerät für eine Weile nicht benutzen werden.

## Reinigung und Pflege

---

### HINWEIS

- Um den Staubfilter zu reinigen, geben Sie Neutralreiniger in lauwarmes Wasser und lassen Sie den Filter vor dem Waschen 30 Minuten lang darin einweichen.
- Waschen Sie den Raumluftfilter nicht mit Wasser.
- Um höchste Leistung des Raumluftfilters zu erhalten, ersetzen Sie ihn einmal pro Jahr.
- Kontrollieren Sie den Zustand der Bürste und ersetzen Sie sie, wenn sie abgenutzt ist. So schützen Sie Ihre Böden vor Kratzern.
- Austauschfilter erhalten Sie bei dem vor Ort für Sie zuständigen Vertreter des Service von Samsung.
- Greifen Sie das Netzkabel und drücken Sie dann die Taste für die Kabelaufwicklung, da Sie sich verletzen können, wenn das Stromkabel beim Aufwickeln unkontrolliert hin und her schlägt.
- Wenn sich das Netzkabel nicht gut aufwickeln lässt, drücken Sie die Taste für die Kabelaufwicklung, nachdem Sie das Netzkabel ca. 2 bis 3 m weit herausgezogen haben.
- Beim Entleeren und Reinigen des Staubbehälters können Sie ihn mit kaltem Wasser ausspülen.

- 
- Reinigen Sie den Staubfilter, wenn die Saugleistung längere Zeit merklich reduziert ist (siehe Abschnitt „Reinigung der Filtereinheit“).

**⚠ VORSICHT**

- Achten Sie darauf, dass der Staubfilter vollständig getrocknet ist, bevor Sie ihn wieder in das Gerät einsetzen.
  - Lassen Sie ihn mindestens 12 Stunden lang trocknen.
- Trocknen Sie den Staubfilter im Schatten, nicht im Sonnenlicht, um Verformungen oder Verfärbungen zu verhindern.
- Reinigen Sie den Raumluftfilter, wenn die Saugkraft deutlich immer weiter abnimmt oder das Gerät sich stärker als normal erhitzt.
- Die Saugleistung kann durch falsches Zusammensetzen des Staubfilters merklich abnehmen.
- Wenden Sie sich bitte an den Vertreter des für Sie zuständigen Kundendienstzentrums, wenn Sie Fremdkörper nicht aus dem Schlauch entfernen können.
- Bewahren Sie den Staubsauger im Schatten auf, um jegliche Verformung oder Verfärbung zu verhindern.
- Befolgen Sie die nachfolgenden Anweisungen, wenn Sie die Batterien des Staubsaugers tauschen.
  - Zerlegen und laden Sie die Batterien niemals.
  - Erhitzen Sie die Batterien keinesfalls, und werfen Sie sie nicht ins Feuer.
  - Vertauschen Sie nicht die Polung ((+) und (-)).
  - Entsorgen Sie die Batterien vorschriftsmäßig.

# Fehlerbehebung

Symptom	Checkliste
Der Motor startet nicht.	<ul style="list-style-type: none"> <li>Überprüfen Sie das Kabel, den Netzstecker und die Steckdose.</li> </ul>
Die Saugkraft nimmt allmählich ab.	<ul style="list-style-type: none"> <li>Prüfen Sie, ob eine Verstopfung vorliegt, und beheben Sie sie nötigenfalls.</li> <li>Überprüfen Sie die Filter. Reinigen Sie sie ggf. wie in diesem Handbuch beschrieben.               <ul style="list-style-type: none"> <li>Wenn die Filter nicht mehr verwendbar sind, ersetzen Sie sie durch neue.</li> </ul> </li> </ul>
Das Kabel wird nicht vollständig aufgewickelt.	<ul style="list-style-type: none"> <li>Ziehen Sie das Netzkabel 2 bis 3 m heraus, und drücken Sie die Taste für die Kabelaufwicklung.</li> </ul>
Das Gehäuse überhitzt	<ul style="list-style-type: none"> <li>Kontrollieren Sie die Filter und reinigen Sie sie nötigenfalls wie in diesem Handbuch dargestellt.</li> </ul>
Es treten statische Entladungen auf.	<ul style="list-style-type: none"> <li>Die Saugleistung verschlechtert sich.</li> <li>Dies kann auch dann auftreten, wenn die Raumluft sehr trocken ist. Lüften Sie den Raum, damit die Luftfeuchtigkeit auf normale Werte ansteigt.</li> </ul>
Das Gerät hält im Betrieb an	<ul style="list-style-type: none"> <li>Dieser Staubsauger verfügt über einen Thermostat, der den Motor vor Überhitzung schützt. Wenn der Staubsauger sich plötzlich ausschaltet, stellen Sie den Netzschalter auf „Aus“ und ziehen Sie den Netzstecker. Überprüfen Sie den Staubsauger auf mögliche Quellen einer Überhitzung. Dies kann ein voller Staubbehälter, ein verstopfter Schlauch, ein verstopftes Rohr oder ein verstopfter Filter sein. Wenn eine dieser Bedingungen erfüllt ist, beheben Sie die Ursache und warten Sie mindestens 30 Minuten, ehe Sie den Staubsauger wieder verwenden.</li> </ul>

- Dieses Gerät ist folgendermaßen zertifiziert:
  - EMV-Richtlinie (Elektromagnetische Verträglichkeit): 2004/108/EWG
  - Niederspannungsrichtlinie: 2006/95/EG

# Produktaufkleber

---

[Deutsch]

Gemäß der delegierten Verordnung (EU) Nr. 665/2013 und 666/2013

<b>A</b>	Lieferant	Samsung Electronics., Co. Ltd	
<b>B</b>	Modell	SC07M31**V*	SC07M31**H*
<b>C</b>	Energiesparklasse	A	A
<b>D</b>	Jährlicher Energieverbrauch (kWh/Jhr)	28,0	28,0
<b>E</b>	Leistungsklasse Staubsauger für Teppichböden	D	D
<b>F</b>	Leistungsklasse Staubsauger für Hartböden	A	A
<b>G</b>	Staubemissionsklasse	B	B
<b>H</b>	Lärmpegel (dBA)	80	80
<b>I</b>	Bemessleistung (W)	650	650
<b>J</b>	Typ	Staubsauger zum allgemeinen Gebrauch	

- 1 Jährlicher Energieverbrauch (kWh pro Jahr) basierend auf 50 Reinigungsvorgängen. Der jährliche Energieverbrauch hängt von der Nutzungsweise des Gerätes ab.
- 2 Die Messung des Stromverbrauchs und der Leistung erfolgt auf Grundlage der in EN 60312-1 und EN 60704 beschriebenen Methoden.





# Aspirateur

---

## Manuel d'utilisation

Série SC07M31\*\*\*\*

---

- Avant d'utiliser cet appareil, veuillez lire attentivement les instructions.
- Utilisation en intérieur uniquement.



**SAMSUNG**

# Sommaire

---

## PRÉPARATION

Consignes de sécurité	3
Consignes importantes de sécurité	4

## INSTALLATION

Nom des pièces	10
Accessoires	11

## OPÉRATIONS

Utilisation de l'aspirateur	12
Utilisation du corps	12
Utilisation de la poignée	12
Utilisation des brosses	13

## ENTRETIEN

Nettoyage et entretien	14
Lorsque vous videz le réservoir de poussière	14
Nettoyage du réservoir de poussière	14
Nettoyage du filtre à poussière	15
Nettoyage du filtre de sortie	15
Nettoyage du tuyau	15
Nettoyage de la brosse	16
Nettoyage du flexible	16
Stockage de l'aspirateur	16

## ANNEXES

Remarques et mises en garde	17
Pendant l'utilisation	17
Nettoyage et entretien	17
Dépannage	19
Fiche du produit	20

# Consignes de sécurité

---

- Avant d'utiliser cet appareil, veuillez lire attentivement ce manuel et le conserver pour toute référence ultérieure.
- Les instructions d'utilisation suivantes concernent plusieurs modèles ; il est donc possible que les caractéristiques de votre aspirateur soient légèrement différentes de celles spécifiées dans ce manuel.

## Symboles Attention/Avertissement utilisés

---

### **AVERTISSEMENT**

Indique un danger de mort ou de blessure grave.

### **ATTENTION**

Indique un risque de blessure ou de dégât matériel.

## Autres symboles utilisés

---

### **REMARQUE**

Indique que le texte associé contient des informations importantes supplémentaires.

- Pour plus d'informations sur les engagements de Samsung en matière d'environnement et les obligations légales spécifiques à l'appareil (par ex. REACH), consultez le site Web : [samsung.com/uk/aboutsamsung/samsungelectronics/corporatecitizenship/data\\_corner.htm](http://samsung.com/uk/aboutsamsung/samsungelectronics/corporatecitizenship/data_corner.htm)

---

## Consignes importantes de sécurité

---

Lors de l'utilisation d'un appareil électrique, des précautions de base doivent être prises, notamment :

### **AVERTISSEMENT**

Cet aspirateur est destiné à une utilisation domestique uniquement.

N'utilisez l'aspirateur que dans le but pour lequel il est destiné, et comme décrit dans ces instructions.

Installez toujours les filtres dans la bonne position, comme indiqué dans le présent manuel.

Le non-respect de cette instruction risquerait d'endommager les composants internes et d'annuler votre garantie.

Veuillez prendre contact avec le fabricant ou le centre de dépannage pour son remplacement.

## Généralités

---

- Lisez attentivement toutes les instructions. Avant d'allumer l'appareil, assurez-vous que la tension de votre alimentation électrique correspond à celle indiquée sur la plaque signalétique située sous l'aspirateur.
- Cet appareil n'est pas destiné à être utilisé par des enfants de moins de 8 ans ou des personnes ayant des capacités physiques, sensorielles ou mentales réduites, ou ayant un manque d'expérience et de connaissances, à moins qu'elles soient surveillées ou qu'elles aient reçu les instructions nécessaires concernant l'utilisation de cet appareil de la part d'une personne responsable de leur sécurité. Les enfants ne doivent pas jouer avec cet appareil. Le nettoyage et la maintenance de l'appareil ne doivent pas être effectués par des enfants sans surveillance.
- Les enfants doivent être sous la surveillance d'un adulte pour s'assurer qu'ils ne jouent pas avec l'appareil. Ne laissez jamais l'aspirateur en marche sans surveillance.

---

## À propos de l'alimentation

---

- Actionnez le bouton de mise hors tension situé sur le corps de l'aspirateur avant de le débrancher de la prise électrique. Débranchez la fiche de la prise électrique avant de vider le réservoir de poussière. Afin d'éviter tout dommage, débranchez la prise en la tenant par la fiche, et non en tirant sur le cordon.
- La fiche doit être débranchée de la prise avant toute opération de nettoyage ou d'entretien sur l'appareil.
- L'utilisation d'une rallonge n'est pas recommandée.
- Veillez à éviter tout risque d'électrocution ou d'incendie.
  - N'endommagez pas le cordon d'alimentation.
  - Ne tirez pas trop fort sur le cordon d'alimentation et ne touchez jamais la fiche d'alimentation avec les mains mouillées.
  - Veillez à utiliser une source d'alimentation identique à la tension nominale nationale et n'utilisez jamais de multiprise pour alimenter plusieurs appareils en même temps.
  - Ne laissez pas le cordon d'alimentation traîner sur le sol.
  - N'utilisez pas de cordon ou de fiche d'alimentation endommagé(e) ou de prise électrique mal fixée.
  - Coupez l'alimentation avant de brancher ou de débrancher la fiche d'alimentation sur la prise électrique et assurez-vous que vos doigts n'entrent pas en contact avec les broches de la fiche d'alimentation.
  - Ne démontez pas et ne modifiez pas l'aspirateur. Si le cordon d'alimentation est endommagé, prenez contact avec le fabricant ou un centre de dépannage afin de le faire remplacer par un réparateur certifié.
  - Retirez toute poussière ou corps étranger présent sur la broche ou sur la pièce de contact de la fiche d'alimentation.

- 
- Débranchez l'aspirateur lorsqu'il n'est pas utilisé. Actionnez le bouton de mise hors tension avant de débrancher l'appareil.
  - Si le cordon d'alimentation est endommagé, il doit être remplacé par le fabricant, son centre de dépannage ou toute autre personne disposant de qualifications similaires afin d'éviter tout risque.

### Pendant l'utilisation

---

- Ne transportez pas l'aspirateur en le tenant par le flexible. Utilisez la poignée sur le corps de l'aspirateur pour le lever ou le transporter.
- Débranchez l'aspirateur lorsqu'il n'est pas utilisé. Actionnez le bouton de mise hors tension avant de débrancher l'appareil.
- N'utilisez pas l'appareil à l'extérieur ni sur des tapis ou des surfaces mouillé(e)s.
- N'utilisez pas cet appareil à l'extérieur car il est conçu pour un usage domestique uniquement.
  - Il existe un risque de dysfonctionnement ou d'endommagement.
    - \* Nettoyage à l'extérieur : Pierre, ciment
    - \* Une salle de billard : poudre des craies
    - \* La salle aseptique d'un hôpital
- N'utilisez pas l'aspirateur pour aspirer des liquides (comme de l'eau), des lames, des broches ou des braises.
  - Il existe un risque de dysfonctionnement ou d'endommagement.
- Assurez-vous que les enfants ne touchent pas l'aspirateur lorsque vous l'utilisez.
  - Les enfants peuvent se brûler si le corps de l'appareil surchauffe.
- Ne montez pas sur l'aspirateur et ne frappez pas sur le corps de l'appareil.
  - Vous pouvez vous blesser ou endommager l'appareil.

- N'utilisez pas l'aspirateur pour aspirer des allumettes, des cendres chaudes ou des mégots de cigarettes. Maintenez l'aspirateur à l'écart des cuisinières et autres sources de chaleur. La chaleur peut déformer et décolorer les pièces en plastique de l'appareil.
- Évitez d'aspirer des objets durs ou tranchants car ils risqueraient d'endommager les composants de l'aspirateur.
- N'obstruez pas l'orifice d'aspiration ou d'évacuation.
- N'utilisez pas l'aspirateur sans avoir installé de réservoir de poussière et les filtres.
- N'utilisez pas de filtres usagés, déformés ou endommagés et insérez le filtre de manière appropriée.
  - Cela pourrait entraîner la pénétration de poussière et de débris dans le moteur.
- S'il y a une fuite de gaz ou en cas d'utilisation de pulvérisateurs inflammables, tels qu'un dépeussier, ne touchez pas la prise électrique et ouvrez les fenêtres pour aérer la pièce.
  - Il existe un risque d'explosion ou d'incendie.
- N'utilisez pas cet aspirateur pour le nettoyage de déchets et débris dans le domaine de la construction, ou de vireur d'une imprimante laser. Maintenez les filtres régulièrement propres afin d'éviter l'accumulation de poussière fine à l'intérieur.
- Les agents secs de nettoyage de tapis, les poudres et la poussière fine (ex. : farine) ne doivent être aspirés qu'en petites quantités.
- Soyez très prudent lorsque vous nettoyez les escaliers.
- N'utilisez pas l'aspirateur pour aspirer de l'eau.
- Ne l'immergez pas dans l'eau pour le nettoyer.
- Le flexible doit être vérifié régulièrement et ne doit pas être utilisé s'il est endommagé.
- Tenez la fiche lorsque vous enroulez le cordon afin d'éviter qu'il ne vous blesse.

## Nettoyage et entretien

- Ne soulevez pas ou ne transportez pas l'aspirateur en mettant une brosse dans la rainure pour le stockage.
- Ne tordez jamais le filtre à poussière après l'avoir lavé.
  - Cela pourrait donner lieu à une déformation ou à l'endommagement du filtre.
- Utilisez une serviette ou un chiffon sec pour nettoyer le corps de l'aspirateur et veillez à le débrancher avant de le nettoyer. Ne vaporisez pas d'eau directement ou n'utilisez pas de matériaux volatiles (tels que le benzène, le diluant ou l'alcool) ou des pulvérisateurs inflammables (comme un dépoussiérant) pour le nettoyer.
  - Si de l'eau ou un autre liquide pénètre dans l'appareil et entraîne un dysfonctionnement, éteignez l'aspirateur, débranchez la fiche d'alimentation puis consultez un centre de dépannage.
- N'utilisez pas de détergents alcalins ou industriels, d'assainisseurs d'air ou d'acides (acétiques) pour nettoyer les pièces lavables de l'aspirateur. (Reportez-vous au tableau suivant.)
  - Cela peut endommager, déformer ou décolorer les pièces en plastique.

Les pièces lavables		Réservoir de poussière du corps de l'appareil, filtre à poussière
Détergent disponible	Détergent neutre	Produit de nettoyage de cuisine
Détergent non disponible	Détergent alcalin	Eau de javel, produit de nettoyage anti-moisissures, etc.
	Détergent acide	Huile de paraffine, émulsifiant, etc.
	Détergent industriel	NV-I, PB-I, Opti, alcool, acétone, benzène, diluant, etc.
	Assainisseur d'air	Assainisseur d'air (Pulvérisateur)
	Huile	Huile animale ou végétale
	Etc.	Acide acétique comestible, vinaigre, acide acétique glacial, etc.

- Ne marchez pas sur le flexible. Ne posez pas d'objet lourd sur le flexible.



---

## ATTENTION

### Pendant l'utilisation

---

- N'utilisez pas le tuyau à d'autres fins que celles prévues.
  - Vous pouvez vous blesser ou endommager l'appareil.
- Ne tirez pas sur le cordon d'alimentation au-delà de la marque jaune et tenez le cordon d'alimentation avec une main lorsque vous l'enroulez.
  - Si vous tentez de le tirer au-delà de la marque jaune, le cordon d'alimentation peut être endommagé et, si vous ne le tenez pas lorsque vous l'enroulez, vous pouvez en perdre le contrôle et vous blesser ou blesser quelqu'un ou endommager des objets se trouvant autour.
- Si un son, une odeur ou de la fumée anormal(e) sort de l'aspirateur, débranchez immédiatement la fiche d'alimentation et prenez contact avec un centre de dépannage.
  - Risque d'incendie ou d'électrocution.
- N'utilisez pas l'aspirateur dans un endroit proche d'appareils de chauffage (comme une cuisinière), de vaporisateurs ou de matériaux inflammables.
  - Il y a un risque d'incendie ou de déformation de l'appareil.
- Videz le réservoir de poussière avant qu'il ne soit plein pour conserver toute l'efficacité de votre aspirateur.

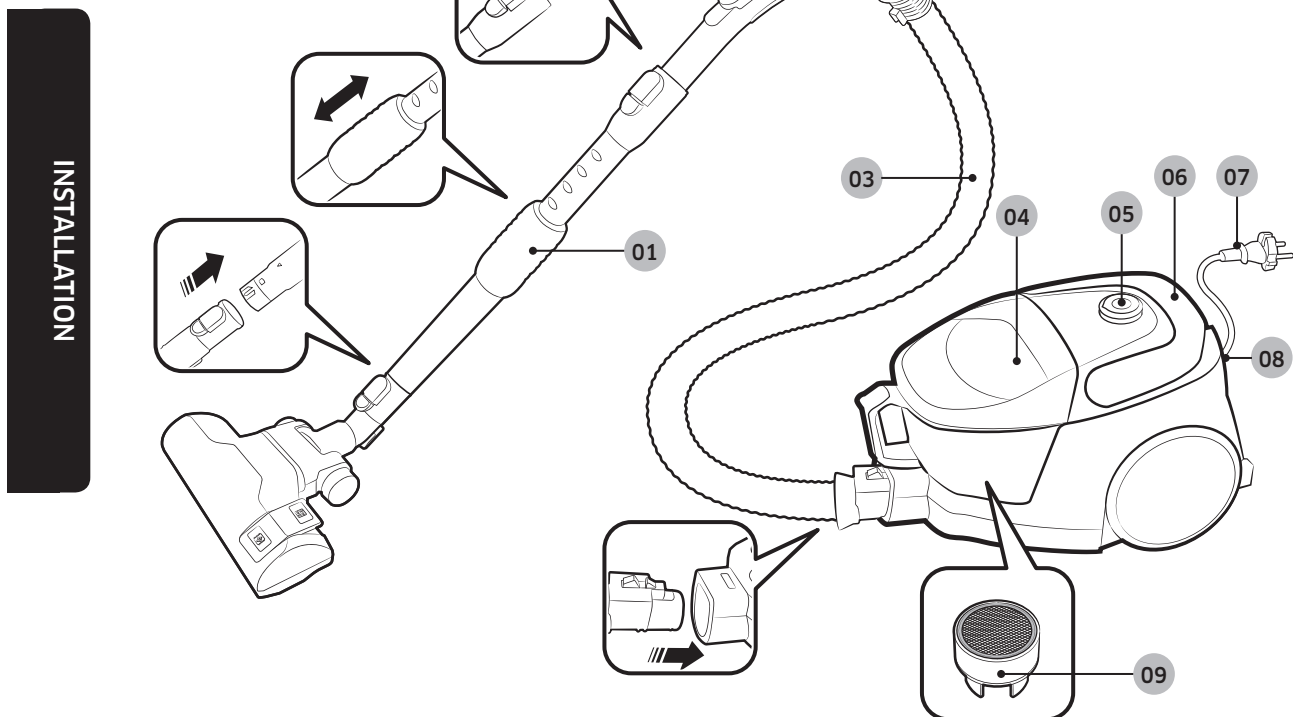
### Nettoyage et entretien

---

- Débranchez l'aspirateur si vous ne l'utilisez pas pendant une période prolongée.
  - Cela permet d'éviter toute électrocution ou un incendie.

# Nom des pièces

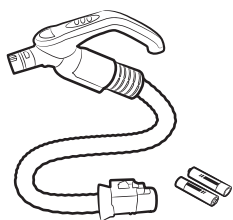
La conception de l'appareil peut varier en fonction des modèles.



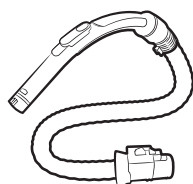
- 01 Tuyau
- 02 Poignée
- 03 Flexible
- 04 Réservoir de poussière
- 05 Bouton Marche/Arrêt
- 06 Bouton d'enroulement du cordon / Poignée de transport
- 07 Cordon d'alimentation
- 08 Filtre de sortie
- 09 Turbine anti-enchevêtrement (force de cyclone)

# Accessoires

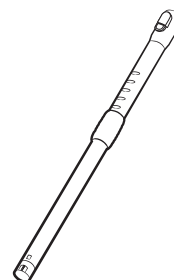
Les accessoires peuvent varier en fonction des modèles.



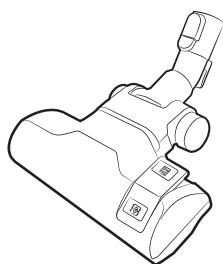
Flexible



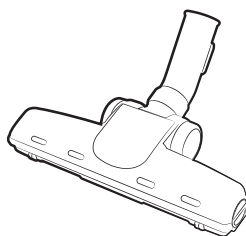
Flexible



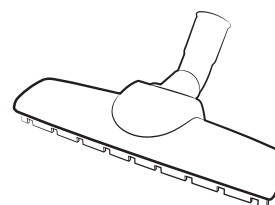
Tuyau



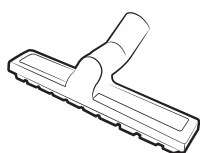
Brosse 2 positions



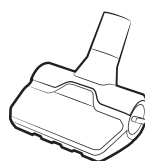
Brosse spéciale poils d'animaux



Brosse pour parquet



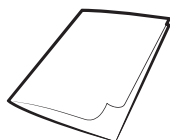
Brosse spéciale terrasse



Outil anti-enchevêtrement



Accessoire 2 en 1



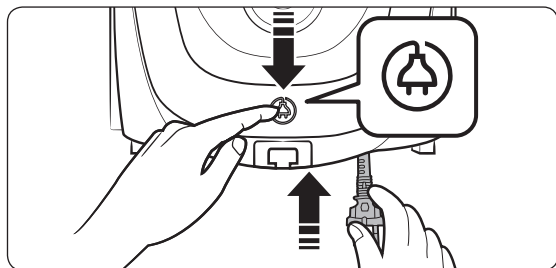
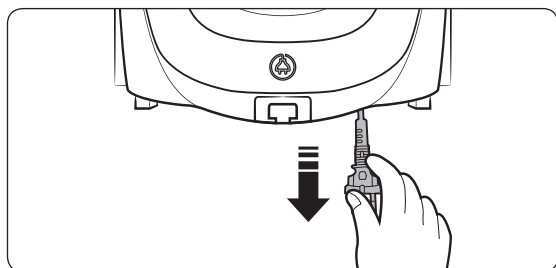
Manuel d'utilisation

# Utilisation de l'aspirateur

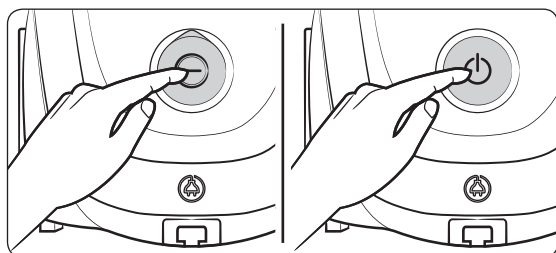
La commande de puissance d'aspiration peut varier en fonction des modèles.

## Utilisation du corps

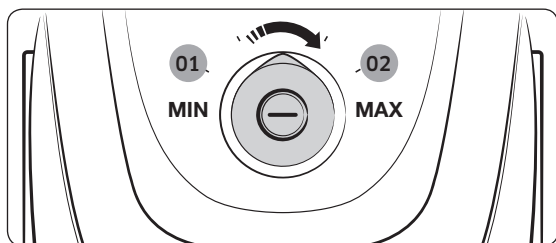
### Cordon d'alimentation



### Marche/Arrêt



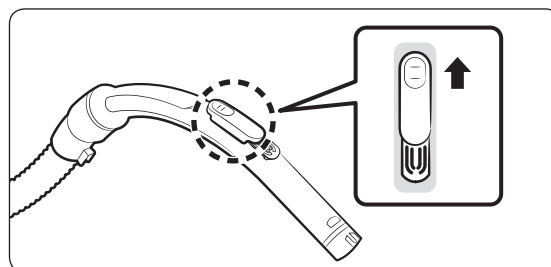
### Commande d'aspiration



01 Faible puissance d'aspiration

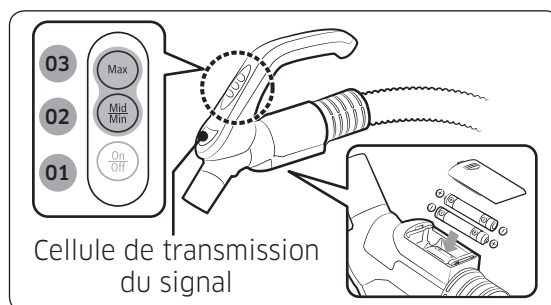
02 Forte puissance d'aspiration

## Utilisation de la poignée



### NOTE

- Pour aspirer des tissus, poussez le cache vers le bas pour réduire la puissance d'aspiration.
- La poignée ne permet d'allumer/éteindre l'appareil.



Cellule de transmission du signal

01 Mise sous/hors tension

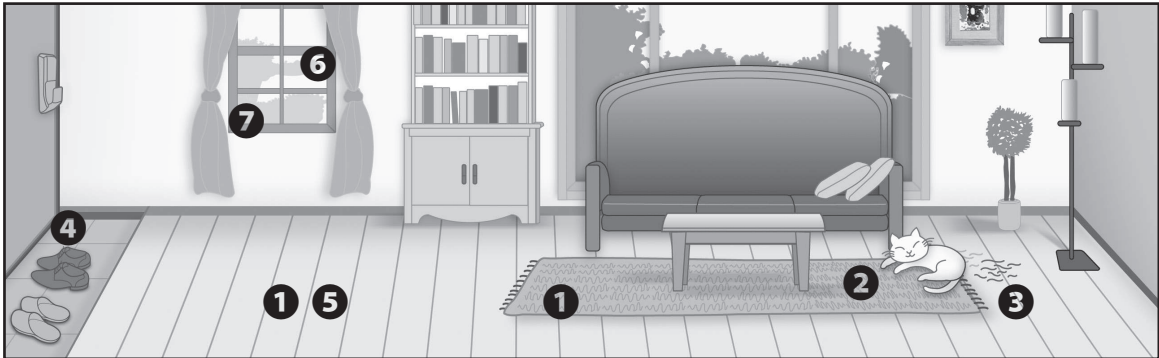
02 Puissance d'aspiration minimale / moyenne

03 Puissance d'aspiration maximale

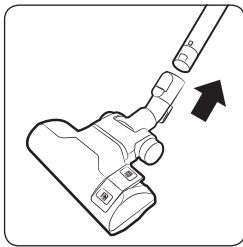
### REMARQUE

- Ne recouvrez pas la cellule de transmission du signal avec votre main. Si elle est bloquée, l'appareil ne fonctionnera pas.

## Utilisation des brosses



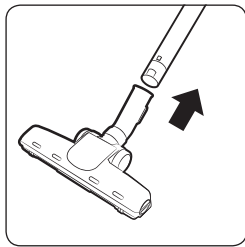
### Où utiliser les brosses ?



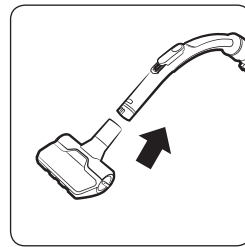
**1** Brosse 2 positions

\*  Sol

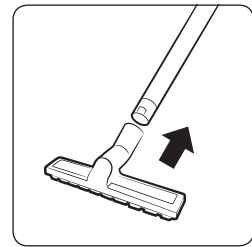
 Moquette



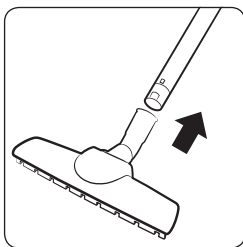
**2** Brosse spéciale poils d'animaux



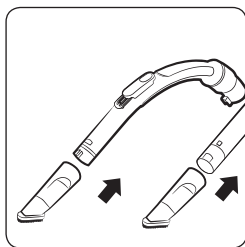
**3** Outil anti-enchevêtrement



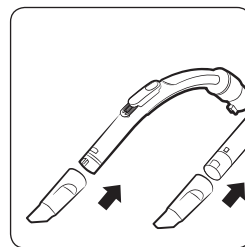
**4** Brosse spéciale terrasse



**5** Brosse pour parquet



**6** Brosse à épousseter

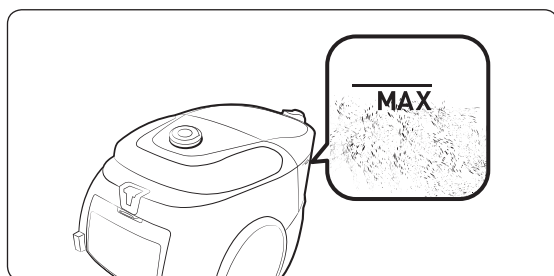


**7** Suceur plat

# Nettoyage et entretien

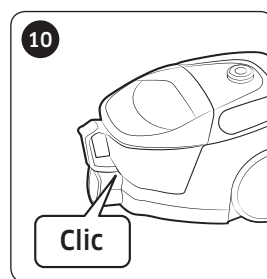
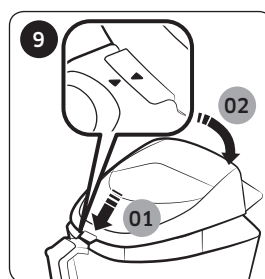
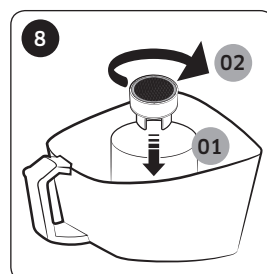
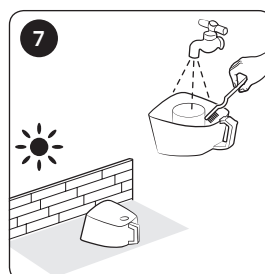
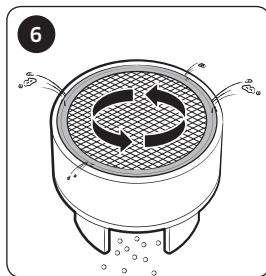
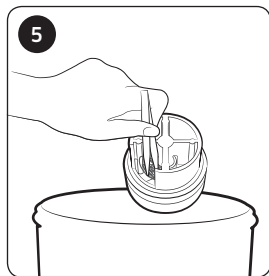
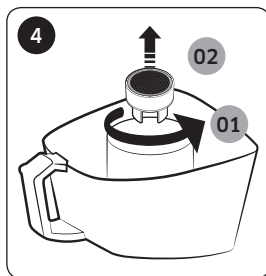
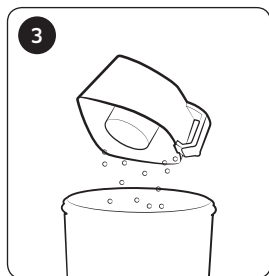
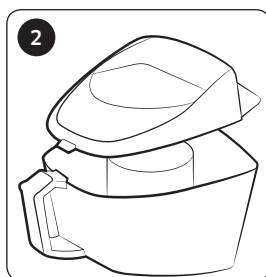
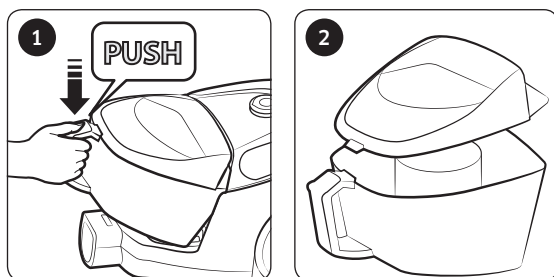
Vous devez débrancher l'aspirateur avant de le nettoyer.

## Lorsque vous videz le réservoir de poussière



## Nettoyage du réservoir de poussière

Nettoyez le réservoir de poussière lorsqu'il contient une grande quantité de poussière.



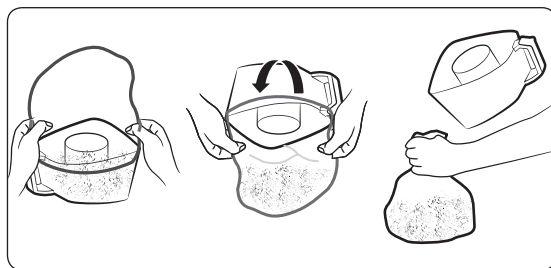
\* Turbine anti-enchevêtrement (force de cyclone)

- Basé sur des tests internes. Testé sur le ventilateur de la turbine avec un mélange de cheveux et de poils d'animaux sur le sol.

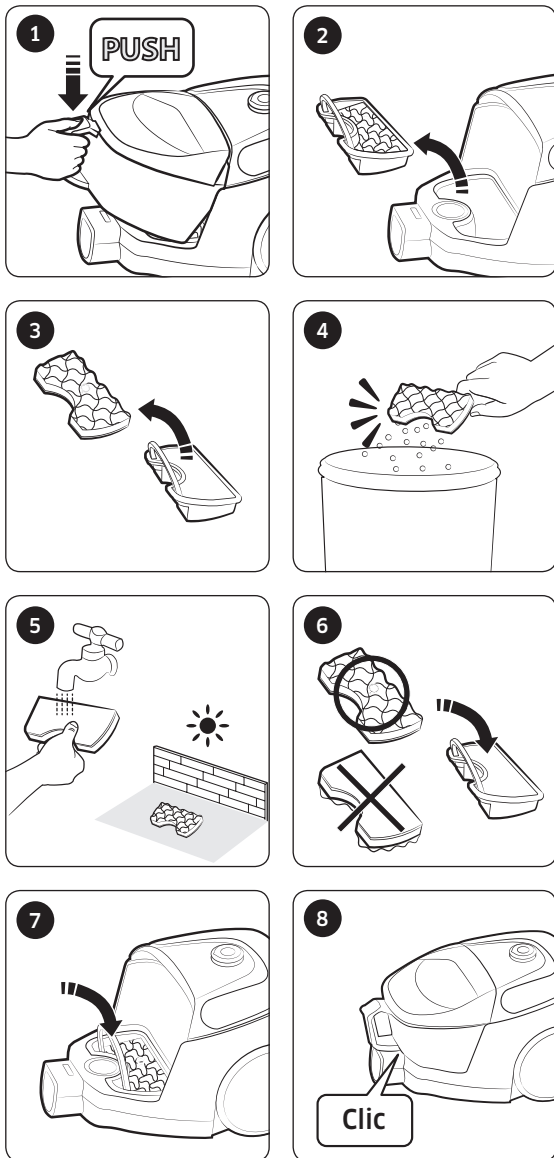
### ⚠ ATTENTION

- Si la brosse a besoin d'être nettoyée, veuillez faire attention à ne pas endommager la maille.

## Procédure pour vider facilement le réservoir de poussière



## Nettoyage du filtre à poussière

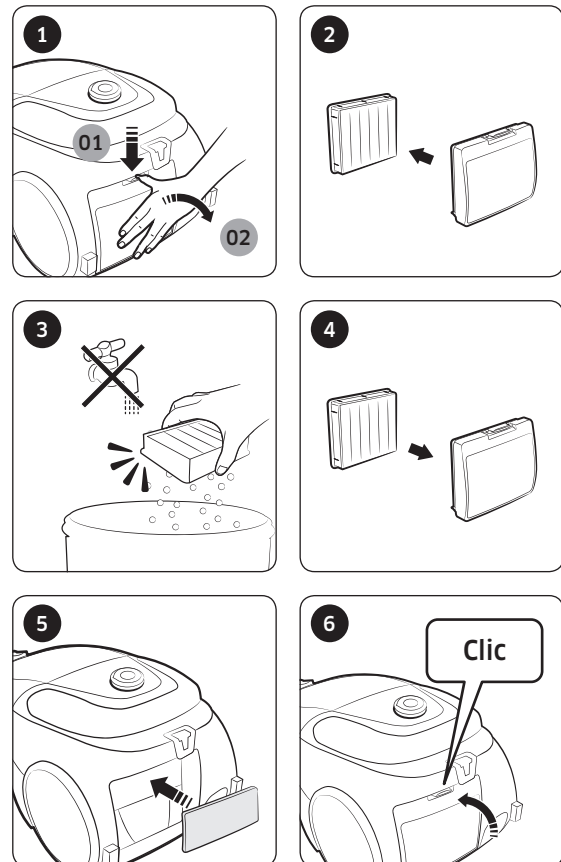


### ⚠ ATTENTION

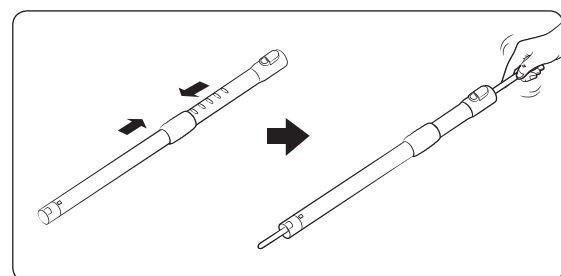
- Assurez-vous que le filtre à poussière est totalement sec avant de le réinstaller dans l'aspirateur. Laissez-le sécher pendant 12 heures.



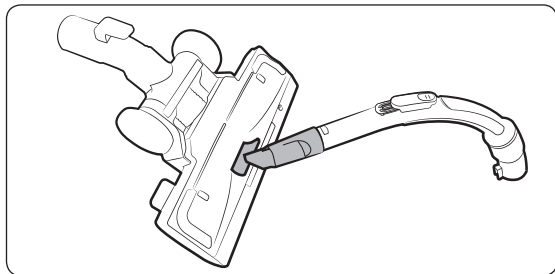
## Nettoyage du filtre de sortie



## Nettoyage du tuyau

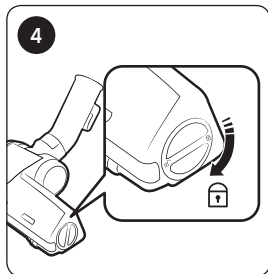
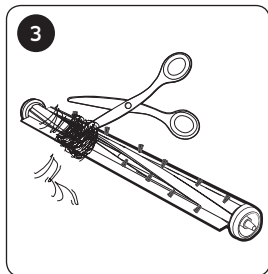
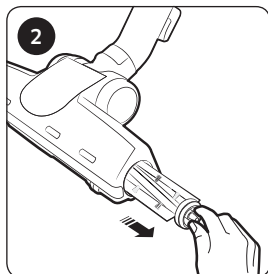
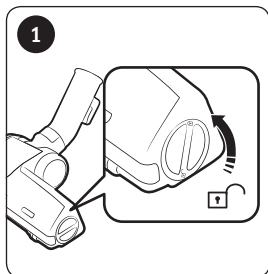


## Nettoyage de la brosse



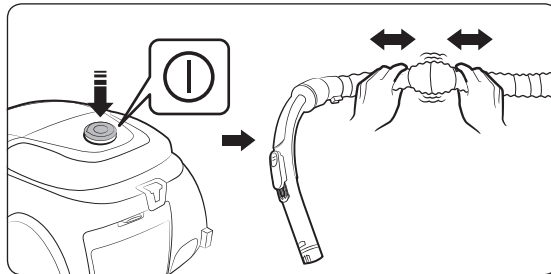
Brosse 2 positions

\* La méthode de nettoyage pour la brosse 2 positions, la brosse anti-enchevêtrement, la brosse pour parquet et la brosse spéciale terrasse est la même.

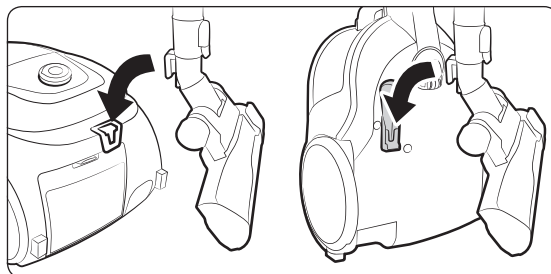


Brosse spéciale poils d'animaux

## Nettoyage du flexible



## Stockage de l'aspirateur





# Remarques et mises en garde

---

## Pendant l'utilisation

---

### REMARQUE

- Les caractéristiques de l'appareil peuvent varier en fonction du modèle.
- Si la commande sur la poignée ne fonctionne pas, l'aspirateur peut être mis en marche à l'aide du bouton [Marche/Arrêt] situé sur le corps de l'aspirateur.
- Lorsque vous utilisez la brosse à épousseter ou le suceur plat, vous pouvez sentir des vibrations provenant de l'aspirateur.
- Si l'aspirateur ne fonctionne pas, remplacez les piles. Si le problème persiste, veuillez prendre contact avec notre revendeur agréé. Utilisez deux piles de type AA.

### ATTENTION

- Lorsque vous débranchez la fiche d'alimentation de la prise électrique, attrapez la fiche et non le cordon.
- N'appuyez pas sur le bouton de la poignée du réservoir de poussière lorsque vous portez l'aspirateur.
- Pour le stockage de l'appareil, fixez le suceur à parquets sur sa position de rangement, dans la petite rainure en bas du corps.

## Nettoyage et entretien

---

### REMARQUE

- Pour nettoyer le filtre à poussière, ajoutez un détergent neutre dans de l'eau tiède et faites tremper le filtre pendant 30 minutes avant de le nettoyer.
- Ne nettoyez pas le filtre de sortie avec de l'eau.
- Pour optimiser les performances du filtre de sortie, remplacez-le une fois par an.
- Pour éviter toute rayure sur le sol, contrôlez l'état de la brosse et remplacez-la si elle est usée.
- Des filtres de rechange sont disponibles auprès de votre centre de dépannage Samsung local.
- Tenez le cordon d'alimentation puis appuyez sur le bouton d'enroulement du cordon, car vous pouvez vous blesser si vous perdez le contrôle du cordon d'alimentation lors de son enroulement.
- Si le cordon d'alimentation ne s'enroule pas correctement, appuyez à nouveau sur le bouton d'enroulement du cordon après avoir tiré sur le cordon d'alimentation sur environ 2 à 3 m.
- Pour vider et nettoyer le réservoir de poussière, vous pouvez le rincer à l'eau froide.
- Lorsque la puissance d'aspiration est nettement réduite de manière continue, nettoyez le filtre à poussière en vous reportant à la section « Nettoyage du filtre à poussière ».

---

**⚠ ATTENTION**

- Assurez-vous que le filtre à poussière est totalement sec avant de le réinstaller dans l'aspirateur.
  - Laissez-le sécher pendant 12 heures.
- Faites sécher le filtre à poussière à l'ombre, à l'abri du soleil, afin d'empêcher toute déformation ou décoloration.
- Si vous constatez que la puissance d'aspiration a fortement diminué depuis un moment ou que l'aspirateur surchauffe anormalement, nettoyez le filtre de sortie.
- La puissance d'aspiration peut être considérablement réduite en cas de mauvais remontage du filtre à poussière.
- Veuillez prendre contact avec le centre de dépannage le plus proche si vous ne pouvez pas retirer les corps étrangers du flexible.
- Stockez l'aspirateur à l'ombre, afin d'empêcher toute déformation ou décoloration.
- Lorsque vous changez les piles de l'aspirateur, veuillez suivre les instructions ci-dessous.
  - Ne démontez et rechargez jamais les piles.
  - N'exposez jamais les piles à la chaleur, ne les jetez jamais non plus dans le feu.
  - N'inversez pas les pôles (+) et (-).
  - Mettez les piles au rebut en respectant les règles en vigueur.

# Dépannage

Symptôme	Liste de vérification
Le moteur ne démarre pas.	<ul style="list-style-type: none"> <li>• Vérifiez le câble, la fiche d'alimentation et la prise.</li> </ul>
La puissance d'aspiration diminue progressivement.	<ul style="list-style-type: none"> <li>• Vérifiez s'il y a un blocage et retirez-le si nécessaire.</li> <li>• Vérifiez les filtres et, si nécessaire, nettoyez-les comme illustré dans ce manuel.               <ul style="list-style-type: none"> <li>- Si des filtres sont usés, remplacez-les par des filtres neufs.</li> </ul> </li> </ul>
Le cordon ne s'enroule pas entièrement.	<ul style="list-style-type: none"> <li>• Tirez le cordon d'alimentation sur environ 2 à 3 m et appuyez sur le bouton d'enroulement du cordon.</li> </ul>
Surchauffe de l'appareil	<ul style="list-style-type: none"> <li>• Vérifiez les filtres et nettoyez-les comme illustré dans ce manuel, si nécessaire.</li> </ul>
Décharge d'électricité statique.	<ul style="list-style-type: none"> <li>• Réduisez la puissance d'aspiration.</li> <li>• Cela peut également se produire lorsque l'air de la pièce est très sec. Aérez la pièce de sorte que l'humidité de l'air devienne normale.</li> </ul>
Pendant l'utilisation, l'appareil s'arrête.	<ul style="list-style-type: none"> <li>• Cet aspirateur possède un thermostat spécial qui protège le moteur en cas de surchauffe. Si l'aspirateur s'éteint soudainement, mettez l'interrupteur sur la position d'arrêt et débranchez l'aspirateur. Inspectez l'aspirateur à la recherche d'une éventuelle source de surchauffe, telle qu'un réservoir de poussière plein, un tuyau bouché ou un conduit ou un filtre obstrué. Si vous observez l'une de ces situations, remédiez-y et attendez au moins 30 minutes avant d'essayer d'utiliser l'aspirateur.</li> </ul>

- Cet aspirateur est conforme aux normes suivantes :
  - Directive relative à la compatibilité électromagnétique : 2004/108/CEE
  - Directive relative à la basse tension : 2006/95/CE

# Fiche du produit

[Français]

Conformément aux Règlements de la Commission (UE) N° 665/2013 et N° 666/2013

<b>A</b>	Fabricant	Samsung Electronics., Co. Ltd	
<b>B</b>	Modèle	SC07M31**V*	SC07M31**H*
<b>C</b>	Classe d'efficacité énergétique	A	A
<b>D</b>	Consommation annuelle d'énergie (kWh/an)	28,0	28,0
<b>E</b>	Classe de performance de nettoyage sur moquettes	D	D
<b>F</b>	Classe de performance de nettoyage sur sols durs	A	A
<b>G</b>	Classe d'émission de poussière	B	B
<b>H</b>	Niveau sonore (dBA)	80	80
<b>I</b>	Puissance d'entrée nominale (W)	650	650
<b>J</b>	Type	Aspirateur standard	

**1** Consommation électrique annuelle indicative (kWh par an), basée sur 50 tâches de nettoyage. La consommation électrique annuelle réelle dépendra de la manière dont l'appareil est utilisé.

**2** Mesures de la consommation électrique et des performances avec les méthodes exposées dans les normes EN 60312 - 1 et EN 60704.



# Aspirapolvere

---

## Manuale dell'utente

Serie SC07M31\*\*\*\*

---

- Prima di utilizzare questo prodotto, leggere attentamente le istruzioni.
- Solo per uso interno.



**SAMSUNG**

# Sommario

---

## PREPARAZIONE

Informazioni di sicurezza	3
Importanti istruzioni di sicurezza	4

## INSTALLAZIONE

Nome delle parti	10
Accessories	11

## FUNZIONAMENTO

Uso dell'aspirapolvere	12
Uso dei controlli sull'aspirapolvere	12
Uso dell'impugnatura	12
Uso delle spazzole	13

## MANUTENZIONE

Pulizia e manutenzione	14
Quando svuotare la vaschetta di raccolta polvere	14
Pulizia della vaschetta di raccolta polvere	14
Pulizia del filtro della polvere	15
Pulizia del filtro di uscita	15
Pulizia del tubo rigido	15
Pulizia della spazzola principale	16
Pulizia del tubo flessibile	16
Conservazione dell'aspirapolvere	16

## APPENDICI

Note e precauzioni	17
Utilizzo	17
Pulizia e manutenzione	17
Risoluzione dei problemi	18
Scheda prodotto	19

# Informazioni di sicurezza

---

- Prima di utilizzare il prodotto, leggere attentamente questo manuale e conservarlo per future consultazioni.
- Dal momento che queste istruzioni coprono diversi modelli di prodotto, le caratteristiche dell'aspirapolvere acquistato potrebbero differire leggermente da quanto descritto in questo manuale.

## Simboli di Attenzione/Avvertenza utilizzati

---

### **AVVERTENZA**

Indica il possibile rischio di lesioni gravi perfino mortali.

### **ATTENZIONE**

Indica il rischio di lesioni personali o danni materiali.

## Altri simboli utilizzati

---

### **NOTA**

Indica che il testo che segue contiene informazioni importanti.

- Per ulteriori informazioni sull'impegno ambientale di Samsung e sugli obblighi normativi specifici dei singoli prodotti es. REACH visitare la pagina: [samsung.com/uk/aboutsamsung/samsungelectronics/corporatecitizenship/data\\_corner.html](http://samsung.com/uk/aboutsamsung/samsungelectronics/corporatecitizenship/data_corner.html)

---

## Importanti istruzioni di sicurezza

---

Durante l'uso di apparecchiature elettriche, è necessario seguire alcune precauzioni di base, tra le quali:

### **AVVERTENZA**

Questo aspirapolvere è stato progettato solo per un uso domestico.

Usare l'aspirapolvere solo per lo scopo per il quale è stato progettato, come descritto in queste istruzioni.

Montare sempre i filtri nella posizione corretta mostrata in questo manuale.

La mancata osservanza di questa precauzione può causare danni alle parti interne e invalidare la garanzia.

Contattare il produttore o un Centro di assistenza autorizzato per richiederne la sostituzione.

## Generale

---

- Leggere attentamente tutte le istruzioni. Prima di accendere il prodotto, accertarsi che le specifiche elettriche dell'abitazione siano uguali a quelle indicate sull'etichetta posta sul fondo dell'aspirapolvere.
- Questo apparecchio può essere utilizzato da bambini di età superiore agli 8 anni e da persone con handicap fisici, sensoriali o mentali o senza esperienza o conoscenza del prodotto solo sotto la supervisione di una persona responsabile o nel caso in cui abbiano ricevuto informazioni specifiche sull'uso sicuro dell'apparecchio e ne abbiano compreso i rischi ad esso associati. I bambini non devono giocare con l'apparecchio. La pulizia e la manutenzione dell'apparecchio non devono essere eseguite da bambini senza la supervisione di un adulto responsabile.
- Controllare che i bambini non giochino con l'apparecchio. Non lasciare mai l'aspirapolvere in funzione senza sorveglianza.



---

## Alimentazione

---

- Prima di scollegare la spina del cavo di alimentazione dalla presa a muro, spegnere l'aspirapolvere. Scollegare la spina dalla presa prima di pulire la vaschetta di raccolta polvere. Per evitare danni al prodotto, scollegare il prodotto dalla presa elettrica afferrando la spina e non tirando il cavo di alimentazione.
- Prima di procedere alla pulizia o alla manutenzione del prodotto, estrarre la spina dalla presa a muro.
- L'uso di una prolunga elettrica è sconsigliato.
- Evitare qualsiasi rischio di incendio o scariche elettriche.
  - Non danneggiare il cavo di alimentazione.
  - Non estrarre il cavo di alimentazione con forza eccessiva e non toccare la spina con le mani bagnate.
  - Non utilizzare altra fonte di alimentazione che non sia quella fornita dalla rete nazionale e non utilizzare una presa multipla che alimenti più dispositivi contemporaneamente.
  - Non dimenticare il cavo di alimentazione appoggiato a terra.
  - Non usare un cavo o una spina di alimentazione danneggiati o una presa allentata.
  - Spegnere l'apparecchio prima di collegare o scollegare la spina dalla presa elettrica e prestare attenzione a non toccare con le dita i poli della spina.
  - Non disassemblare o modificare in alcun modo l'aspirapolvere. Se il cavo di alimentazione è danneggiato, contattare il produttore o un Centro di assistenza autorizzato per richiederne la sostituzione da parte di un tecnico certificato.
  - Rimuovere polvere e sostanze estranee dai poli e dai contatti della spina elettrica.

- 
- In caso di inutilizzo del prodotto scollegare la spina dalla presa. Spegnerne il prodotto prima di scollegare la spina dalla presa.
  - Se il cavo di alimentazione è danneggiato, richiederne la sostituzione al produttore, a un tecnico dell'assistenza o un tecnico specializzato al fine di evitare potenziali pericoli.

### Utilizzo

---

- Non trasportare l'aspirapolvere afferrandolo per il tubo. Per il trasporto o il sollevamento dell'aspirapolvere usare l'apposita maniglia.
- In caso di inutilizzo del prodotto scollegare la spina dalla presa. Spegnerne il prodotto prima di scollegare la spina dalla presa.
- Non utilizzare in esterno o su superfici bagnate.
- Il prodotto è progettato per un uso domestico; non utilizzarlo in esterno.
  - Rischio di danni o malfunzionamenti.
    - \* Pulizia esterna: pietra, cemento
    - \* Sala da biliardo: Polvere di gesso
    - \* Camera asettica ospedaliera
- Non utilizzare l'aspirapolvere per aspirare liquidi (ad esempio acqua), lame, aghi o ceneri.
  - Rischio di danni o malfunzionamenti.
- Controllare che i bambini non giochino con l'aspirapolvere quando è in funzione.
  - Se il prodotto è surriscaldato i bambini potrebbero scottarsi.
- Non salire sul prodotto né urtarlo.
  - In caso contrario potrebbero verificarsi lesioni personali o danni materiali.

- Non utilizzare l'aspirapolvere per aspirare fiammiferi, ceneri accese o mozziconi di sigaretta. Tenere l'aspirapolvere lontano da stufe o altre fonti di calore. Il calore può deformare e scolorire le parti in plastica del prodotto.
- Evitare di aspirare oggetti appuntiti e rigidi poiché potrebbero danneggiare i componenti dell'aspirapolvere.
- Non bloccare l'aspirazione o lo scarico dell'aria.
- Non utilizzare l'aspirapolvere senza il contenitore di raccolta polvere ed i filtri montati.
- Non usare filtri usati, deformati o danneggiati ed inserirli correttamente.
  - Ciò può rappresentare una occasione di penetrazione della polvere e dei detriti all'interno del motore.
- In caso di perdita di gas o d'uso di spray infiammabili, come quello contenuto in una bomboletta rimuovi polvere, non toccare la presa e aprire immediatamente le finestre per aerare l'ambiente.
  - Rischio di esplosione o incendio.
- Non utilizzare questo aspirapolvere per la pulizia di detriti edili o toner di stampanti laser. Eseguire la pulizia regolare dei filtri per evitare l'accumulo di polveri sottili.
- Ravvivatori di tappeti o polveri per la pulizia di moquette, o polveri sottili come ad esempio la farina possono essere aspirati solo in quantità molto piccole.
- Prestare particolare attenzione durante la pulizia di scale.
- Non utilizzare l'apparecchio per aspirare acqua.
- Non immergere il prodotto in acqua per pulirlo.
- Controllare il tubo regolarmente e non utilizzarlo qualora risultasse danneggiato.
- Nel riavvolgere il cavo di alimentazione trattenere la spina. Durante il riavvolgimento del cavo di alimentazione non permettere che la spina sbatta ruotando.

## Pulizia e manutenzione

- Non sollevare o trasportare l'aspirapolvere inserendo una spazzola nella scanalatura utilizzata per riporre il prodotto.
- Non strizzare mai il filtro per la polvere dopo averlo lavato.
  - Tale operazione potrà deformarlo o danneggiarlo.
- Utilizzare un panno asciutto per pulire l'aspirapolvere e scollegare sempre la spina dalla presa prima di eseguirne la pulizia. Non spruzzare direttamente acqua sul prodotto, né utilizzare sostanze volatili (quali benzene, diluenti o alcool) o spray infiammabili (ad esempio lo spray per la rimozione della polvere) per eseguirne la pulizia.
  - Se acqua o altri liquidi penetrano all'interno del prodotto causando un malfunzionamento, spegnere l'aspirapolvere, scollegare la spina dalla presa di corrente e rivolgersi ad un Centro di assistenza autorizzato.
- Non utilizzare detersivi alcalini o industriali, deodoranti o acidi (acetici) per pulire le parti lavabili dell'aspirapolvere. (Consultare la tabella seguente.)
  - In caso contrario le parti in plastica potrebbero subire danni, scolorire o deformarsi.

Parti lavabili		Vaschetta di raccolta polvere, Filtro polvere
Detersivi idonei	Detersivi neutri	Sgrassatori per cucina
Detersivi non idonei	Detersivi alcalini	Candeggina, Sgrassatori per stampi, ecc.
	Detersivi acidi	Olio di paraffina, emulsionanti, ecc.
	Detersivi industriali	NV-I, PB-I, Opti, alcol, acetone, benzene, diluenti, ecc.
	Deodoranti	Deodoranti spray
	Olio	Olio vegetale o animale
	Ecc.	Acido acetico edibile, aceto, acido acetico glaciale, ecc.

- Non salire con i piedi sul tubo. Non appoggiare pesi sul tubo.

---

## **ATTENZIONE**

### **Utilizzo**

---

- Non usare il tubo rigido per scopi diversi da quelli per i quali è stato progettato.
  - In caso contrario potrebbero verificarsi lesioni personali o danni materiali.
- Non tirare il cavo di alimentazione oltre il segno giallo e sostenere il cavo manualmente durante il riavvolgimento.
  - Il cavo potrebbe danneggiarsi se si tenta di tirarlo oltre il segno giallo; inoltre, se non si sostiene manualmente il cavo durante il riavvolgimento si potrebbe verificare un 'effetto frusta' e il cavo senza controllo potrebbe causare lesioni personali o danni agli oggetti circostanti.
- Se si avvertono odori o rumori anomali oppure si nota fumo provenire dall'aspirapolvere, scollegare immediatamente la spina dalla presa elettrica e contattare un Centro di assistenza autorizzato.
  - Pericolo di scariche elettriche o incendi.
- Non utilizzare l'aspirapolvere nei pressi di apparecchi riscaldanti (come ad esempio una stufa), spray o materiali infiammabili.
  - La mancata osservanza di questa precauzione potrebbe causare incendio o deformazione del prodotto.
- Al fine di garantire la massima efficacia del prodotto, svuotare il contenitore di raccolta polvere prima del completo riempimento.

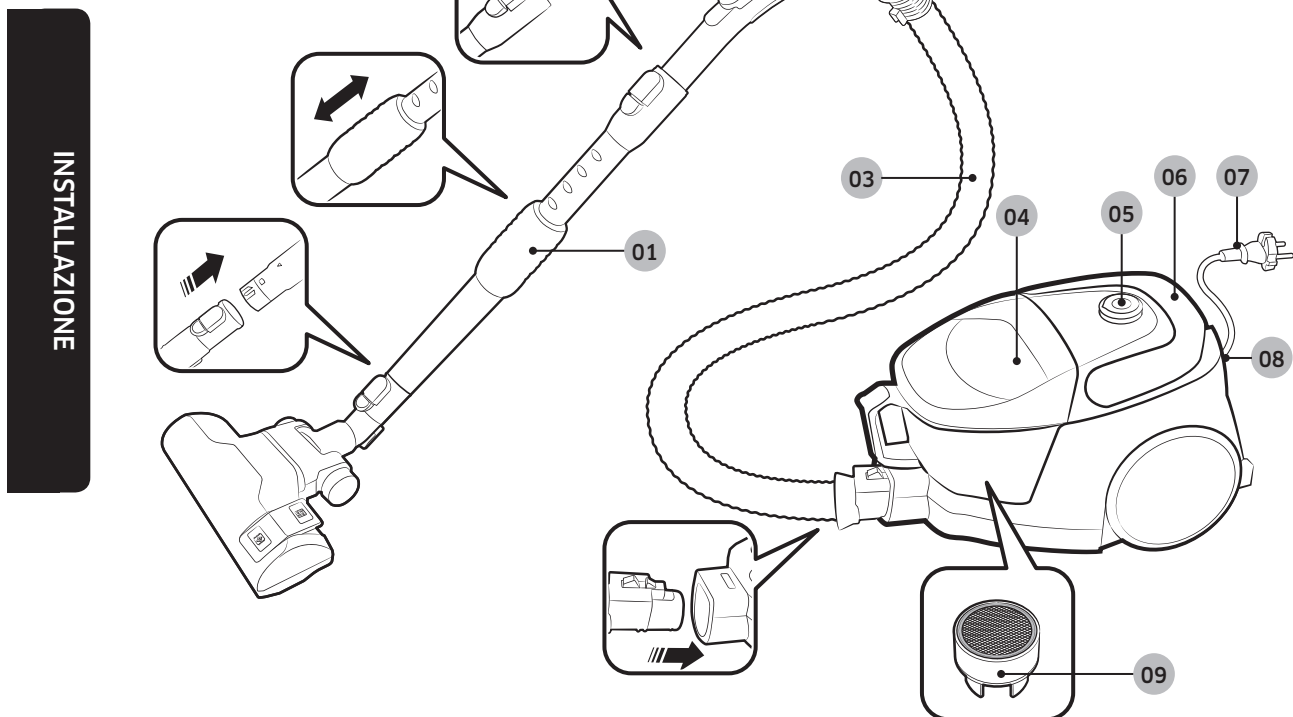
### **Pulizia e manutenzione**

---

- Scollegare la spina di alimentazione dalla presa elettrica se si prevede di non utilizzare l'aspirapolvere per un lungo periodo di tempo.
  - La mancata osservanza di questa precauzione potrebbe causare scariche elettriche o un incendio.

# Nome delle parti

La forma del prodotto può variare in base al modello acquistato.



**01** Tubo rigido

**02** Manico

**03** Tubo flessibile

**04** Vaschetta di raccolta polvere

**05** Tasto Accensione

**06** Tasto di riavvolgimento del cavo /  
maniglia per trasporto

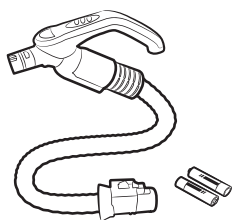
**07** Cavo di alimentazione

**08** Filtro in uscita

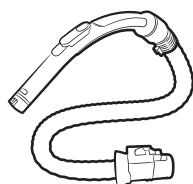
**09** Turbina anti groviglio / (Cyclone Force)

# Accessories

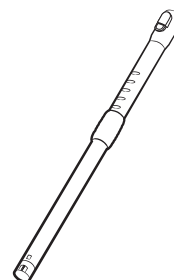
Accessories may differ depending on the models.



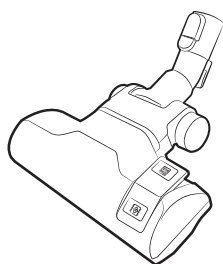
Tubo flessibile



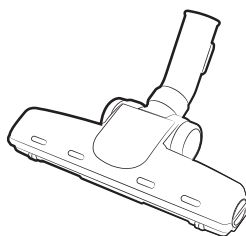
Tubo flessibile



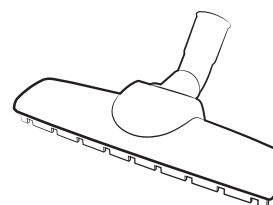
Tubo rigido



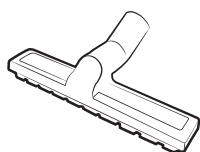
Spazzola 2-step



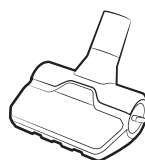
Spazzola pelo animali



Spazzola per parquet



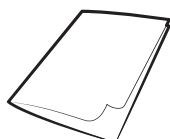
Spazzola per veranda



Strumento anti grovigli



Accessorio 2 in 1



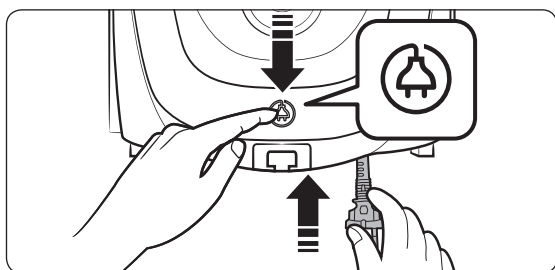
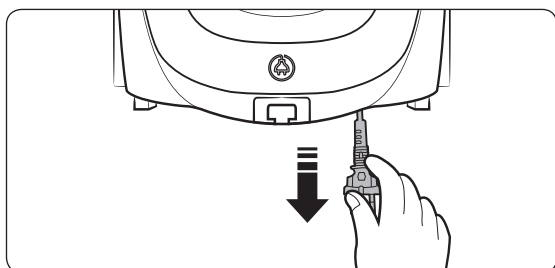
Manuale dell'utente

# Uso dell'aspirapolvere

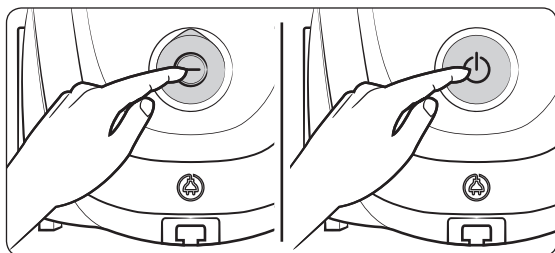
Il controllo della potenza di aspirazione può variare in base al modello acquistato.

## Uso dei controlli sull'aspirapolvere

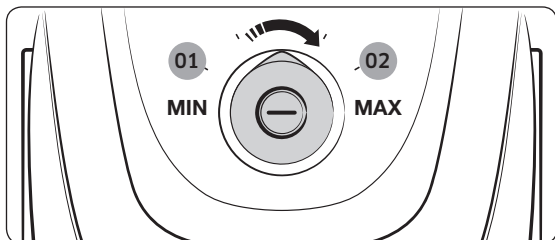
### Cavo di alimentazione



### On/Off



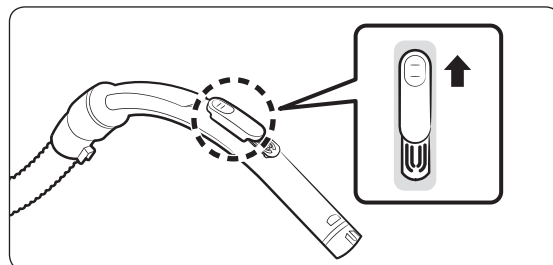
### Controllo aspirazione



01 Aspirazione ridotta

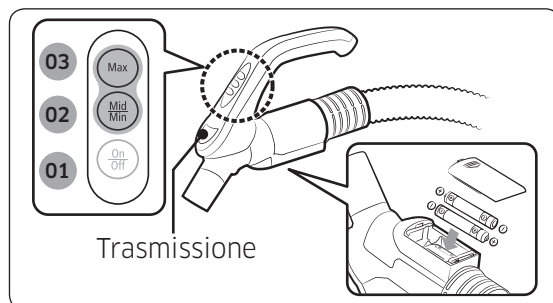
02 Aspirazione elevata

## Uso dell'impugnatura



### NOTA

- Per aspirare tessuti, premere il coperchio verso il basso per ridurre la potenza di aspirazione.
- La maniglia non permette alcun controllo sulla potenza del prodotto.



01 Tasto di accensione/spegnimento

02 Potenza di aspirazione minima / media

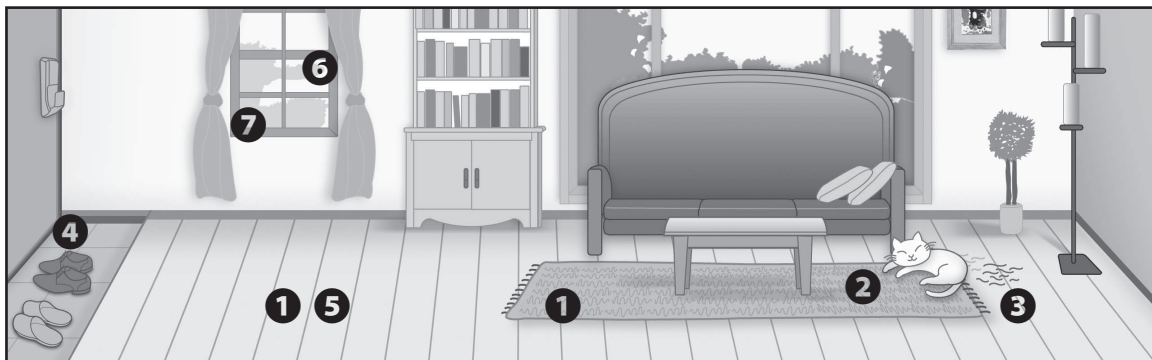
03 Aspirazione massima

### NOTA

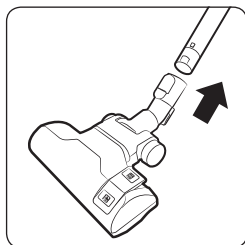
- Non coprire la trasmissione con una mano. Qualora sia bloccata, il prodotto non funzionerà.



## Uso delle spazzole



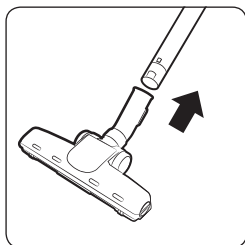
## Dove usare le spazzole



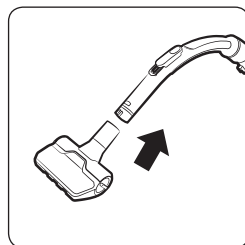
**1** Spazzola 2-step

\* Pavimento

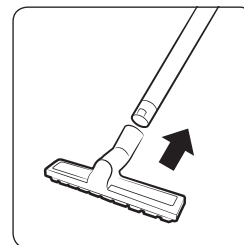
Tappeti/  
Moquette



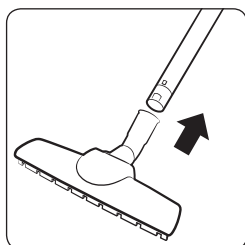
**2** Spazzola pelo animali



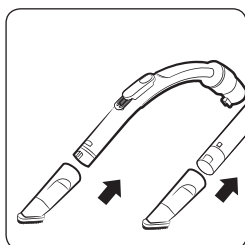
**3** Strumento anti grovigli



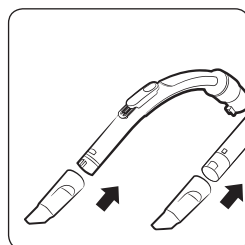
**4** Spazzola veranda



**5** Spazzola paquet



**6** DSpazzola polvere

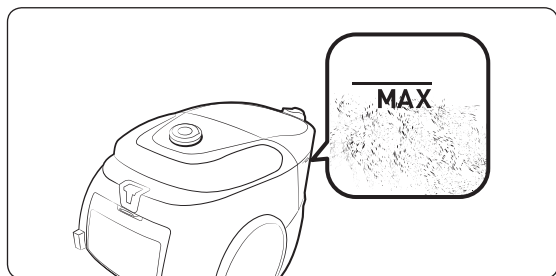


**7** Spazzola per divani

# Pulizia e manutenzione

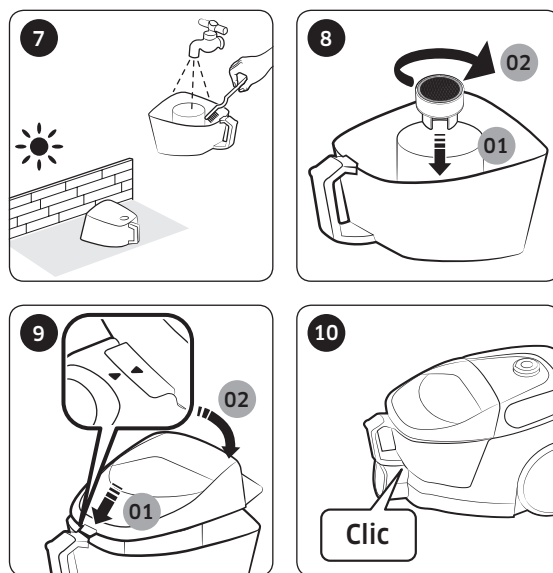
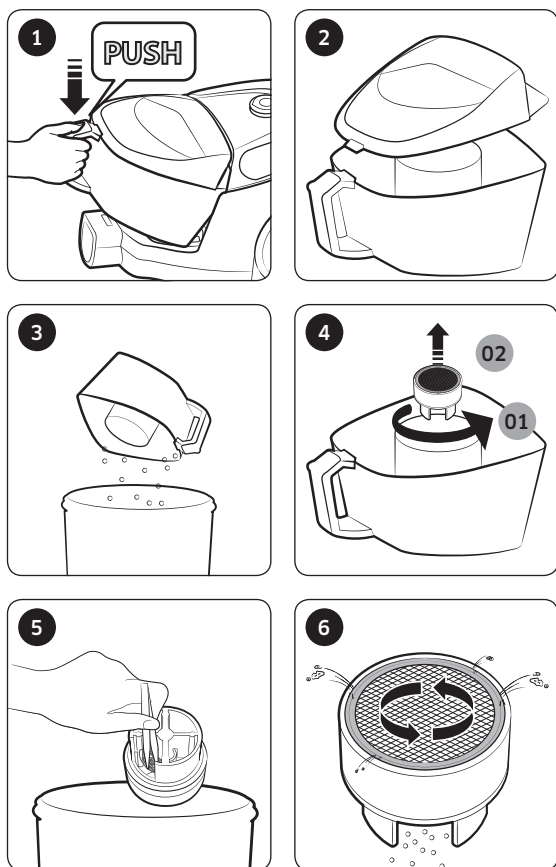
Prima di effettuare una pulizia dell'aspirapolvere, scollegare il cavo di alimentazione dalla presa elettrica.

## Quando svuotare la vaschetta di raccolta polvere



## Pulizia della vaschetta di raccolta polvere

Vuotare la vaschetta di raccolta della polvere se troppo piena.

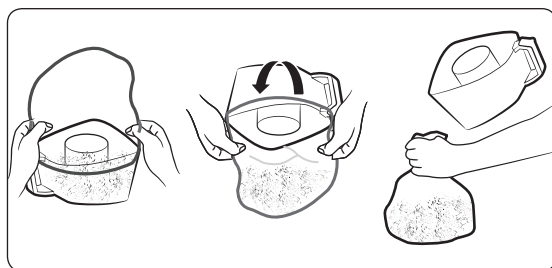


\* Turbina anti groviglio / (Cyclone Force)  
- Basato su test interni. Testato alla ventola della turbina usando capelli, pelo di animali sul pavimento.

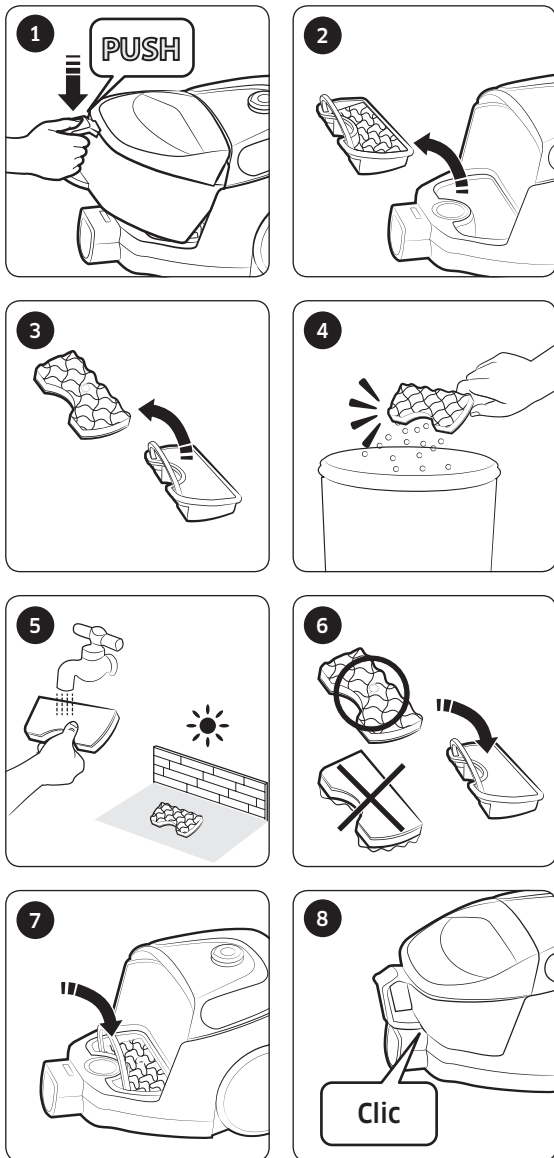
### ⚠ ATTENZIONE

- Se per la pulizia è necessario usare lo strumento, prestare attenzione a non danneggiare la retina.

## Quando svuotare facilmente la vaschetta di raccolta polvere



## Pulizia del filtro della polvere

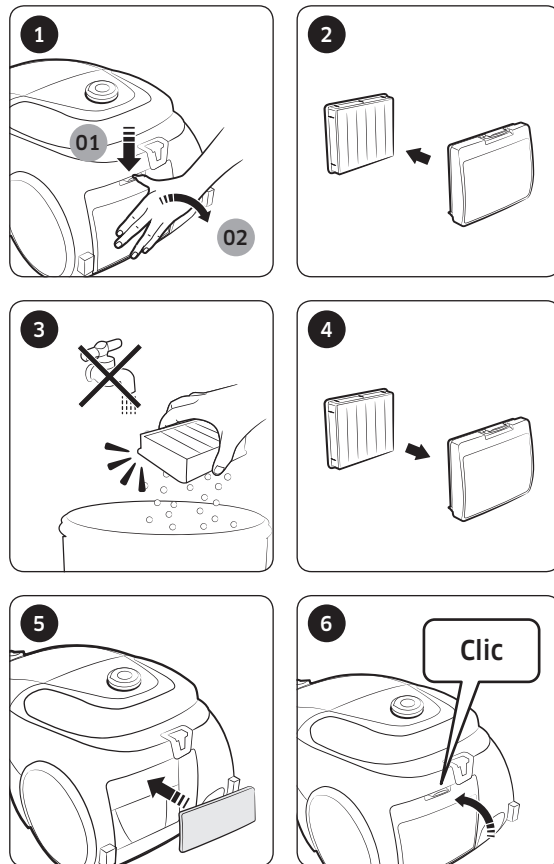


### ⚠ ATTENZIONE

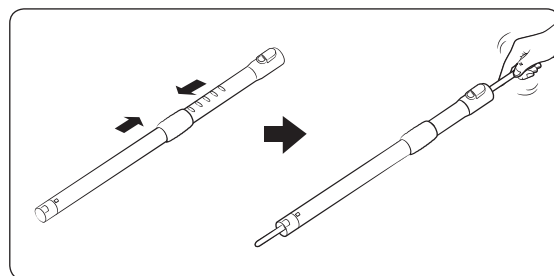
- Lasciare asciugare il filtro polvere completamente prima di inserirlo nuovamente nell'aspirapolvere. Lasciarlo asciugare per 12 ore.



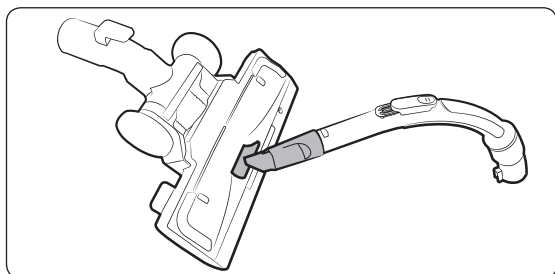
## Pulizia del filtro di uscita



## Pulizia del tubo rigido

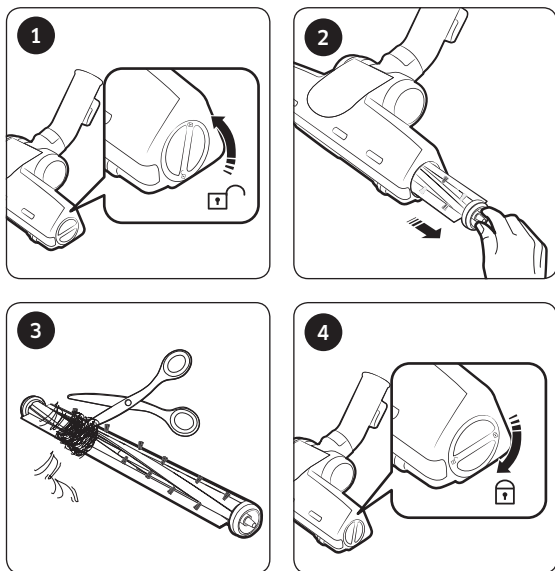


## Pulizia della spazzola principale



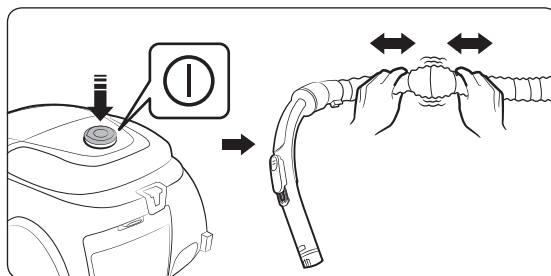
Spazzola 2-step

\* Il metodo di pulizia per le spazzole 2-step, Strumento anti groviglio, Parquet e Spazzola veranda è lo stesso.

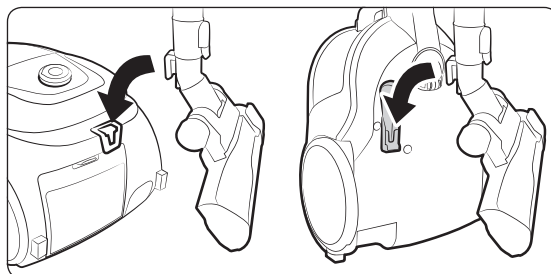


Spazzola pelo animali

## Pulizia del tubo flessibile



## Conservazione dell'aspirapolvere



# Note e precauzioni

## Utilizzo

### **NOTA**

- Le funzioni del prodotto possono variare in base al modello acquistato.
- Se il controllo sul manico non funziona, è possibile controllare l'aspirapolvere utilizzando il tasto [Power] presente sul telaio.
- Quando si usa la spazzola per la polvere o la lancia, l'aspirapolvere potrebbe vibrare.
- Se l'aspirapolvere non funziona, sostituire le batterie. Se il problema persiste, contattare un rivenditore autorizzato. Utilizzare 2 batterie tipo AA.

### **ATTENZIONE**

- Nell'estrarre la spina dalla presa, afferrare la spina e non il cavo.
- Durante il trasporto del prodotto, non premere il pulsante sulla maniglia della vaschetta di raccolta polvere.
- Per la conservazione del prodotto, inserire la bocchetta da pavimento nella piccola scanalatura posta sul fondo del corpo dell'apparecchio.

## Pulizia e manutenzione

### **NOTA**

- Per una pulizia ottimale del filtro polvere, versare in acqua tiepida un po' di detersivo neutro e tenervi in ammollo il filtro per 30 minuti prima di lavarlo.
- Non lavare il filtro esterno in acqua.
- Per ottenere le migliori prestazioni, sostituire il filtro esterno una volta all'anno.
- Per evitare di graffiare i pavimenti, verificare le condizioni della spazzola e sostituirla in caso sia usurata.
- I filtri di ricambio possono essere acquistati presso i distributori Samsung di zona.

- Sostenere il cavo di alimentazione quindi premere il tasto [Cord rewind] (Riavvolgimento cavo); in caso contrario, il movimento senza controllo del cavo durante l'avvolgimento potrebbe causare lesioni.
- Se il cavo di alimentazione non si riavvolge correttamente, estrarre 2~3 m di cavo dall'alloggiamento e premere nuovamente il tasto di Riavvolgimento cavo.
- Per vuotare e pulire la vaschetta di raccolta della polvere, sciacquarla in acqua fredda.
- Qualora si riscontri che la potenza di aspirazione si sia sensibilmente ridotta, pulire il filtro polvere facendo riferimento alla sezione "Pulizia del filtro polvere".

### **ATTENZIONE**

- Lasciare asciugare il filtro polvere completamente prima di inserirlo nuovamente nell'aspirapolvere.
  - Lasciarlo asciugare per 12 ore.
- Far asciugare il filtro polvere all'ombra e non al sole per evitarne la deformazione o lo scolorimento.
- Quando la potenza di aspirazione risulta notevolmente ridotta o l'aspirapolvere si surriscalda in modo anomalo, pulire il filtro esterno.
- La potenza di aspirazione potrebbe ridursi notevolmente in caso di montaggio errato del filtro polvere.
- Se il tubo flessibile è ostruito e non si riesce a rimuovere il corpo estraneo, rivolgersi ad un Centro di assistenza autorizzato.
- Riporre l'aspirapolvere all'ombra per evitare deformazioni o scolorimento.
- Durante la ricarica delle batterie dell'aspirapolvere, seguire le istruzioni fornite sotto.
  - Non disassemblare o ricaricare le batterie.
  - Non riscaldare o gettare le batterie nel fuoco.
  - Non invertire le polarità (+), (-).
  - Smaltire le batterie in modo adeguato.

# Risoluzione dei problemi

Sintomo	Checklist
Il motore non si avvia.	<ul style="list-style-type: none"><li>• Controllare il cavo, la spina e la presa elettrica.</li></ul>
La potenza di aspirazione diminuisce gradualmente.	<ul style="list-style-type: none"><li>• Verificare che non vi sia un blocco e rimuoverlo, se del caso.</li><li>• Controllare lo stato dei filtri e, se necessario, pulirli come indicato in questo manuale.<ul style="list-style-type: none"><li>- Se i filtri sono molto sporchi, sostituirli con filtri nuovi.</li></ul></li></ul>
Il cavo non si riavvolge completamente.	<ul style="list-style-type: none"><li>• Estrarre il cavo di circa 2-3 m e premere il tasto Riavvolgimento cavo.</li></ul>
Surriscaldamento dell'unità	<ul style="list-style-type: none"><li>• Verificare lo stato di usura dei filtri e, se necessario, pulirli seguendo le istruzioni fornite in questa guida.</li></ul>
Scariche elettrostatiche.	<ul style="list-style-type: none"><li>• Ridotta aspirazione.</li><li>• Ciò potrebbe verificarsi anche quando l'aria all'interno dell'ambiente è molto secca. Ventilare la stanza in modo da ripristinare i livelli ottimali di umidità dell'aria.</li></ul>
Durante l'uso l'unità si ferma	<ul style="list-style-type: none"><li>• Questo aspirapolvere è dotato di uno speciale termostato che protegge il motore in caso di surriscaldamento. Se l'aspirapolvere si spegne improvvisamente, disattivare l'interruttore e scollegarlo dalla presa di corrente. Verificare eventuali fonti di surriscaldamento quali ad esempio una vaschetta di raccolta della polvere piena, un tubo di aspirazione ostruito o un filtro sporco. Qualora si riscontri una di queste condizioni, intraprendere la relativa azione riparativa ed attendere almeno 30 minuti prima di utilizzare nuovamente l'aspirapolvere.</li></ul>

- Questo aspirapolvere è approvato per le seguenti direttive.
  - Direttiva Compatibilità elettromagnetica: 2004/108/CE
  - Direttiva bassa tensione: 2006/95/CE

# Scheda prodotto

[Italiano]

Secondo il Regolamento (UE) n. 665/2013 e 666/2013 della Commissione

<b>A</b>	Fornitore	Samsung Electronics., Co. Ltd	
<b>B</b>	Modello	SC07M31**V*	SC07M31**H*
<b>C</b>	Classe di efficienza energetica	A	A
<b>D</b>	Consumo annuo di energia (kWh/anno)	28,0	28,0
<b>E</b>	Classe di prestazione per la pulizia di tappeti	D	D
<b>F</b>	Classe di prestazione per la pulizia di pavimenti	A	A
<b>G</b>	Classe di (ri)emissione della polvere	B	B
<b>H</b>	Livello di potenza sonora (dBA)	80	80
<b>I</b>	Potenza nominale di ingresso (W)	650	650
<b>J</b>	Tipo	Aspirapolvere per uso generale	

**1** Consumo indicativo annuo di energia (kWh all'anno), sulla base di 50 operazioni di pulizia. Il consumo effettivo annuale di energia dipende dalle modalità di utilizzo dell'apparecchio.

**2** Consumo elettrico e prestazioni sono basati sui metodi indicati negli standard EN 60312 - 1 e EN 60704.

**SAMSUNG**



DJ68-00753J-00