



Contact SAMSUNG WORLD WIDE

If you have any questions or comments relating to Samsung products, please contact the SAMSUNG customer care centre.

Country	Customer Care Centre ☎	Web Site
AUSTRIA	0800 - SAMSUNG (0800 - 7267864)	www.samsung.com/at/support
BELGIUM	02-201-24-18	www.samsung.com/be/support (Dutch) www.samsung.com/be_fr/support (French)
BOSNIA	051 331 999	www.samsung.com/support
BULGARIA	800 111 31 . Безплатна телефонна линия	www.samsung.com/bg/support
CROATIA	072 726 786	www.samsung.com/hr/support
CZECH	800 - SAMSUNG (800-726786) Samsung Electronics Czech and Slovak, s.r.o. V Parku 2343/24, 148 00 - Praha 4	www.samsung.com/cz/support
DENMARK	70 70 19 70	www.samsung.com/dk/support
FINLAND	030-6227 515	www.samsung.com/fi/support
FRANCE	01 48 63 00 00	www.samsung.com/fr/support
GERMANY	0180 6 SAMSUNG bzw. 0180 6 7267864* (*0,20 €/Anruf aus dem dt. Festnetz, aus dem Mobilfunk max. 0,60 €/Anruf)	www.samsung.com/de/support
CYPRUS	8009 4000 only from landline, toll free	
GREECE	80111-SAMSUNG (80111 726 7864) only from land line (+30) 210 6897691 from mobile and land line	www.samsung.com/gr/support
HUNGARY	0680SAMSUNG (0680-726-786) 0680PREMIUM (0680-773-648)	http://www.samsung.com/hu/support
ITALIA	800-SAMSUNG (726-7864)	www.samsung.com/it/support
LUXEMBURG	261 03 710	www.samsung.com/support
MONTENEGRO	020 405 888	www.samsung.com/support
SLOVENIA	080 697 267 090 726 786	www.samsung.com/si/support
NETHERLANDS	0900-SAMSUNG (0900-7267864) (€ 0,10/Min)	www.samsung.com/nl/support
NORWAY	815 56480	www.samsung.com/no/support
POLAND	0 801-172-678* lub +48 22 607-93-33 * * (koszt połączenia według taryfy operatora)	www.samsung.com/pl/support
PORTUGAL	808 20 7267	www.samsung.com/pt/support
ROMANIA	08008 726 78 64 (08008 SAMSUNG) Apel GRATUIT	www.samsung.com/ro/support
SERBIA	011 321 6899	www.samsung.com/rs/support
SLOVAKIA	0800 - SAMSUNG (0800-726 786)	www.samsung.com/sk/support
SPAIN	0034902172678	www.samsung.com/es/support
SWEDEN	0771 726 7864 (SAMSUNG)	www.samsung.com/se/support
SWITZERLAND	0800 726 78 64 (0800-SAMSUNG)	www.samsung.com/ch/support (German) www.samsung.com/ch_fr/support (French)
UK	0330 SAMSUNG (7267864)	www.samsung.com/uk/support
EIRE	0818 717100	www.samsung.com/ie/support
LITHUANIA	8-800-77777	www.samsung.com/lt/support
LATVIA	8000-7267	www.samsung.com/lv/support
ESTONIA	800-7267	www.samsung.com/ee/support
TURKEY	444 77 11	www.samsung.com/tr/support



LED TV

user manual



Thank you for purchasing this Samsung product.
To receive more complete service, please register
your product at
www.samsung.com/register

Model _____ Serial No. _____



BN68-06876J-00

Warning! Important Safety Instructions

(Please read the appropriate section that corresponds to the marking on your Samsung product before attempting to install the product.)

CAUTION

RISK OF ELECTRIC SHOCK DO NOT OPEN

CAUTION: TO REDUCE THE RISK OF ELECTRIC SHOCK, DO NOT REMOVE COVER (OR BACK). THERE ARE NO USER SERVICEABLE PARTS INSIDE. REFER ALL SERVICING TO QUALIFIED PERSONNEL.



This symbol indicates that high voltage is present inside. It is dangerous to make any kind of contact with any internal part of this product.



This symbol alerts you that important literature concerning operation and maintenance has been included with this product.

The slots and openings in the cabinet and in the back or bottom are provided for necessary ventilation. To ensure reliable operation of this apparatus, and to protect it from overheating, these slots and openings must never be blocked or covered.

- Do not cover this apparatus in a confined space, such as a bookcase or built-in cabinet, unless proper ventilation is provided.
- Do not place this apparatus near or over a radiator or heat resistor, or where it is exposed to direct sunlight.
- Do not place a vessel containing water (vases etc.) on this apparatus, as this can result in a risk of fire or electric shock.

Do not expose this apparatus to rain or place it near water (near a bathtub, washbowl, kitchen sink, or laundry tub, in a wet basement, or near a swimming pool etc.). If this apparatus accidentally gets wet, unplug it and contact an authorised dealer immediately. Make sure to pull out the power cord from the outlet before cleaning.

This apparatus use batteries. In your community there might be regulations that require you to dispose of these batteries properly under environmental considerations. Please contact your local authorities for disposal or recycling information.

Do not overload wall outlets, extension cords or adaptors beyond their capacity, since this can result in fire or electric shock.

Power-supply cords should be routed so that they are not likely to be walked on or pinched by items placed upon or against them, paying particular attention to cords at plug end, adaptors and the point where they exit from the appliance.

To protect this apparatus from a lightning storm, or when it is left unattended and unused for long periods of time, unplug it from the wall outlet and disconnect the antenna or cable system. This will prevent damage to the set due to lightning and power line surges.

Before connecting the AC power cord to the DC adaptor outlet, make sure the voltage designation of the DC adaptor corresponds to the local electrical supply.

Never insert anything metallic into the open parts of this apparatus. Doing so may create a danger of electric shock.

To avoid electric shock, never touch the inside of this apparatus. Only a qualified technician should open this apparatus.

Make sure to plug the power cord in until it is firmly inserted. When removing the power cord, make sure to hold the power plug when pulling the plug from the outlet. Do not touch the power cord with wet hands.

If this apparatus does not operate normally - in particular, if there are any unusual sounds or smells coming from it - unplug it immediately and contact an authorised dealer or service centre.

Be sure to pull the power plug out of the outlet if the TV is to remain unused or if you are to leave the house for an extended period of time (especially when children, elderly or disabled people will be left alone in the house).

- Accumulated dust can cause an electric shock, an electric leakage or a fire by causing the power cord to generate sparks and heat or the insulation to deteriorate.

Be sure to contact an authorised service centre, when installing your set in a location with heavy dust, high or low temperatures, high humidity, chemical substances and where it operates for 24 hours such as the airport, the train station etc. Failure to do so may cause serious damage to your set.

Use only a properly grounded plug and receptacle.

- An improper ground may cause electric shock or equipment damage. (Class I Equipment only.)

To disconnect the apparatus from the mains, the plug must be pulled out from the mains socket, therefore the mains plug shall be readily operable.

Do not allow children to hang onto the product.

Store the accessories (battery, etc.) in a location safely out of the reach of children.

Do not install the product in an unstable location such as a shaky self, a slanted floor or a location exposed to vibration.

Do not drop or impart any shock to the product. If the product is damaged, disconnect the power cord and contact a service centre.

Unplug the power cord from the power outlet and wipe the product using a soft, dry cloth. Do not use any chemicals such as wax, benzene, alcohol, thinners, insecticide, aerial freshener, lubricant or detergent. This may damage the appearance or erase the printing on the product.

Apparatus shall not be exposed to dripping or splashing.

Do not dispose of batteries in a fire.

Do not short circuit, disassemble or overheat the batteries.

Danger of explosion if battery is incorrectly replaced. Replace only with the same or equivalent type.

WARNING - TO PREVENT THE SPREAD OF FIRE, KEEP CANDLES OR OTHER OPEN FLAMES AWAY FROM THIS PRODUCT AT ALL TIMES.

* Figures and illustrations in this User Manual are provided for reference only and may differ from the actual product appearance. Product design and specifications may change without notice. CIS languages (Russian, Ukrainian, Kazakhs) are not available for this product, since this is manufactured for customers in EU region.



What's in the Box?

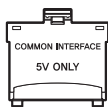
Remote Control & Batteries (AAA x 2)

User Manual

Warranty Card (Not available in some locations)

Regulatory Guide

Power Cord



CI Card Adapter



IR Extender Cable



Cable Holder



Ferrite Core (2EA)
(Depending on the model)

- Please make sure the following items are included with your TV. If any items are missing, contact your dealer.
- The items' colours and shapes may vary depending on the models.
- Cables not included can be purchased separately.
- Check for any accessories hidden behind or in the packing materials when opening the box.

An administration fee may be charged if either

(a) an engineer is called out at your request and there is no defect with the product (i.e. where the user manual has not been read).

(b) you bring the unit to a repair centre and there is no defect with the product (i.e. where the user manual has not been read).

You will be informed of the administration fee amount before a technician visits.



Warning: Screens can be damaged from direct pressure when handled incorrectly. We recommend lifting the TV at the edges, as shown.



Ferrite Core (Depending on the model): The ferrite cores are used to shield the cables from interference. When connecting a cable, open the ferrite core and clip it around the cable near the plug as shown in the figure.



<Power Cord>



<LAN Cable>

Attaching the TV to the Stand

Make sure you have all the accessories shown, and that you assemble the stand following the provided assembly instructions.

Mounting the TV on the Wall Using the Wall Mount Kit (Optional)

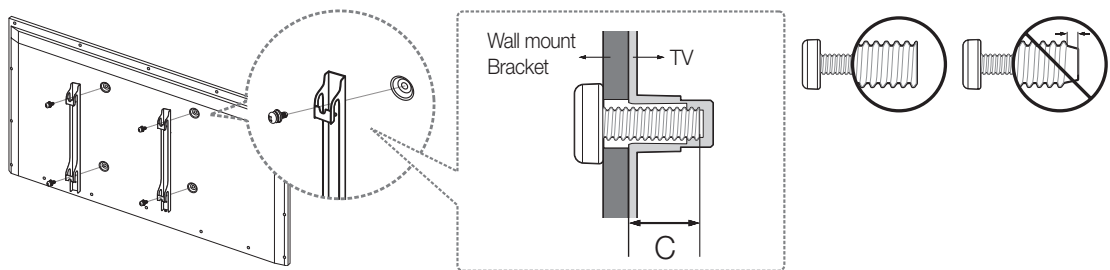


If you mount this product on a wall, it should be mounted only as recommended by the manufacturer. Unless it is correctly mounted, the product may slide or fall, causing serious injury to a child or adult, and serious damage to the product.

Installing the Wall Mount Kit

The wall mount kit (sold separately) lets you mount the TV on the wall.

For detailed information about installing the wall mount, refer to the instructions provided with the wall mount. We recommend that you contact a technician for assistance when installing the wall mount bracket. We do not advise you to do it yourself. Samsung Electronics is not responsible for any damage to the product or injury to yourself or others if you select to install the wall mount on your own.



Wall Mount Kit Specifications (VESA)

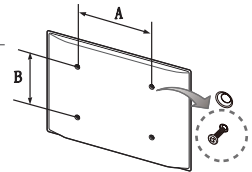
The wall mount kit is not supplied, but is sold separately. Install your wall mount on a solid wall perpendicular to the floor. When attaching the wall mount to other building materials, please contact your nearest dealer. If the product is installed on a ceiling or slanted wall, it may fall and result in severe personal injury.

- Standard dimensions for wall mount kits are shown in the table below.
- When purchasing our wall mount kit, a detailed installation manual and all parts necessary for assembly are provided.
- Do not use screws that do not comply with the VESA standard screw specifications.
- Do not use screws that are longer than the standard dimension or do not comply with the VESA standard screw specifications. Screws that are too long may cause damage to the inside of the TV set.

- For wall mounts that do not comply with the VESA standard screw specifications, the length of the screws may differ depending on the wall mount specifications.
- Do not fasten the screws that are too strongly; this may damage the product or cause the product to fall, leading to personal injury. Samsung is not liable for these kinds of accidents.
- Samsung is not liable for product damage or personal injury when a non-VESA or non-specified wall mount is used or the consumer fails to follow the product installation instructions.
- Do not mount the TV at more than a 15 degree tilt.

When using a third-party wall mount, note that the assembling screw length(C) is shown below.

Product Family	Inches	VESA Spec.(A * B)	C (mm)	Standard Screw	Quantity
LED-TV	32	200 X 200	21.7 ~ 22.7	M8	4
	40		20.2 ~ 21.2		
	48	400 X 400	20.2 ~ 21.2		
	50				



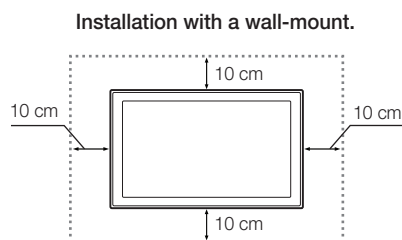
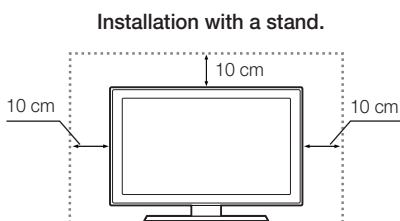
Do not install your Wall Mount Kit while your TV is turned on. It may result in personal injury due to electric shock.

Providing Proper Ventilation for Your TV

When you install your TV, maintain a distance of at least 10 cm between the TV and other objects (walls, cabinet sides, etc.) to ensure proper ventilation. Failing to maintain proper ventilation may result in a fire or a problem with the product caused by an increase in its internal temperature.

If you use parts provided by another manufacturer, it may cause difficulties with the product or result in injury caused by the product falling.

- Whether you install your TV using a stand or a wall-mount, we strongly recommend you use parts provided by Samsung Electronics only.



Other Cautions

- The actual appearance of the TV may differ from the images in this manual, depending on the model.
- Be careful when you touch the TV. Some parts can be somewhat hot.

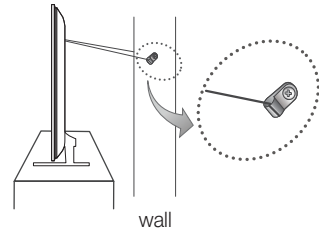
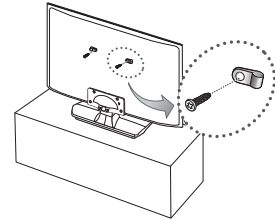
Securing the TV to the Wall



Caution: Pulling, pushing, or climbing on the TV may cause the TV to fall. In particular, ensure that your children do not hang on to or destabilize the TV. Doing so may cause the TV to tip over, resulting in serious injuries or death. Follow all safety precautions provided in the Safety Flyer included with your TV. For added stability and safety, you can purchase and install the anti-fall device as described below.

To Avoid the TV from Falling

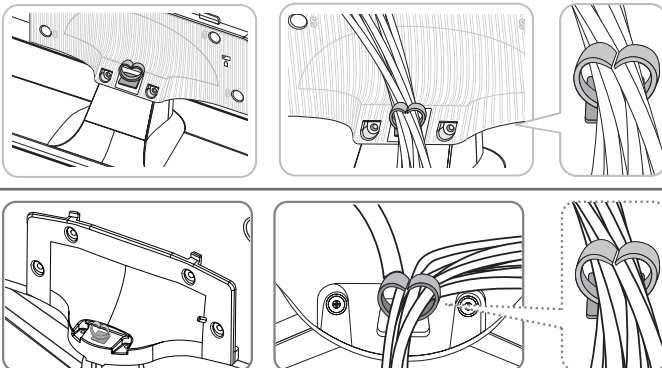
1. Put the screws into the clamps and firmly fasten them into the wall.
Confirm that the screws have been firmly installed into the wall.
 - You may need additional material such as anchors depending on the type of wall.
 - Since the necessary clamps, screws, and string are not supplied, please purchase these additionally.
2. Remove the screws from the centre back of the TV, put the screws into the clamps, and then fasten the screws into the TV again.
 - Screws may not be supplied with the product. In this case, please purchase screws of the following specifications.
 - Screw Specifications: For a 32 ~ 50 inches: M8
3. Connect the clamps fixed into the TV and the clamps fixed onto the wall with a strong cable and then tie the string tightly.
 - Install the TV close to the wall so that it does not fall backwards.
 - It is safe connecting the string so that the clamps fixed onto the wall are equal to or lower than the clamps fixed on the TV.
 - Untie the string before moving the TV.
4. Verify that all connections are properly secured. Periodically check connections for any sign of damage. If you have any doubt about the security of your connections, contact a professional installer.



- The product colour and shape may vary depending on the model.

Arrange the cables using the Cable Holder

- The method for using the cable holder may vary depending on the specific model.



Connecting devices to your TV

You can connect various external devices using the connectors located at the back of the product. Check the connectors and then refer to the assembly instructions provided for more information on supported external devices.

Connecting to a COMMON INTERFACE slot (Your TV viewing Card Slot)

- Turn the TV off to connect or disconnect a CI card or CI card adapter.

Attaching the CI Card Adapter

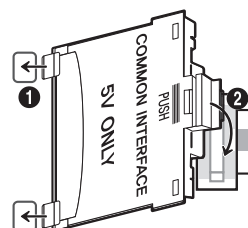
Attach the adapter as shown.

- To install the CI CARD Adapter, please remove the sticker attached to the TV.

To connect the CI CARD Adapter, follow these steps.

- We recommend attaching the adapter before installing the wall mount, or inserting the "CI or CI+ CARD".

1. Insert the CI CARD Adapter into the two holes on the product 1.
 - Please locate the two holes at the back of the TV next to the **COMMON INTERFACE** port.
2. Connect the CI CARD Adapter to the **COMMON INTERFACE** port on the product 2.
3. Insert the "CI or CI+ CARD".

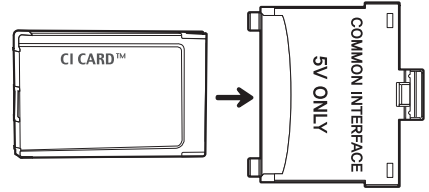


We recommend that you attach the CI Card adapter and insert the CI card (viewing card) before you mount the TV on the wall because it may be difficult and dangerous to do this when it is on the wall.

Using the “CI or CI+ CARD”

To watch paid channels, the “CI or CI+ CARD” must be inserted.

- If you don't insert the “CI or CI+ CARD”, some channels will display the “Scrambled Signal” message.
- The pairing information containing a telephone number, the “CI or CI+ CARD” ID, the Host ID, and other information will be displayed in about 2~3 minutes. If an error message is displayed, please contact your service provider.
- When the configuration of channel information has finished, the message “Updating Completed” is displayed, indicating the channel list is updated.



NOTE

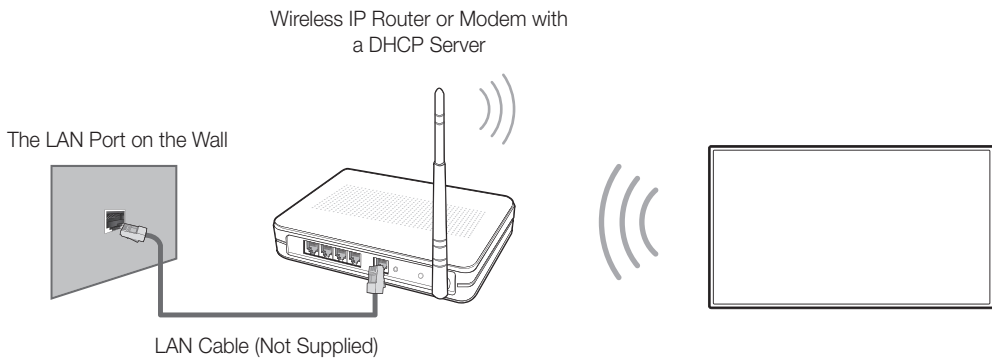
- You must obtain a “CI or CI+ CARD” from a local cable service provider.
- When removing the “CI or CI+ CARD”, carefully pull it out as dropping the “CI or CI+ CARD” may damage it.
- Insert the “CI or CI+ CARD” in the direction marked on the card.
- The location of the COMMON INTERFACE slot may differ depending on the model.
- A “CI or CI+ CARD” is not supported in some countries and regions, therefore, check with your authorised dealer.
- If you have any problems, please contact a service provider.
- Insert the “CI or CI+ CARD” that supports the current aerial settings. The screen will be distorted or will not be visible.

Connecting to a Network

Connecting the TV to a network gives you access to online services such as the Smart Hub, as well as software updates.

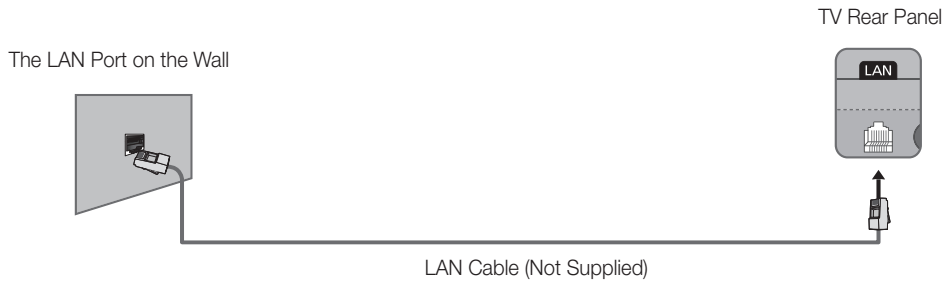
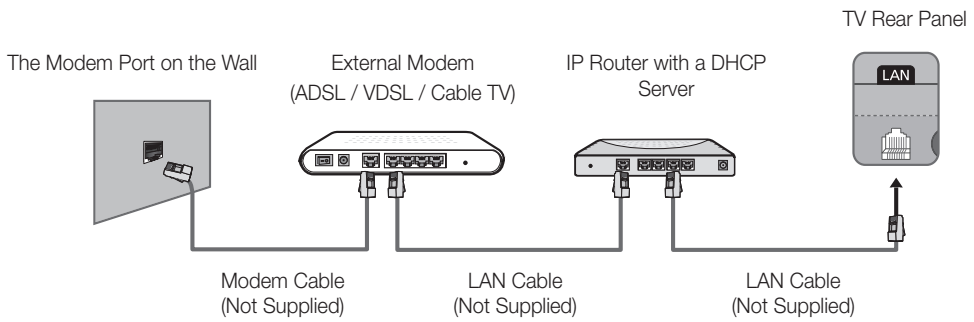
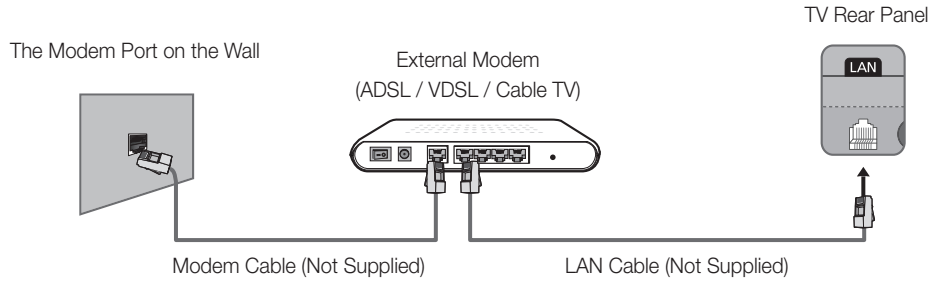
Network Connection - Wireless

Connect the TV to the Internet using a standard router or modem.



Network Connection - Wired

There are three main ways to connect your TV to your network using cable, depending on your network setup. They are illustrated starting below:

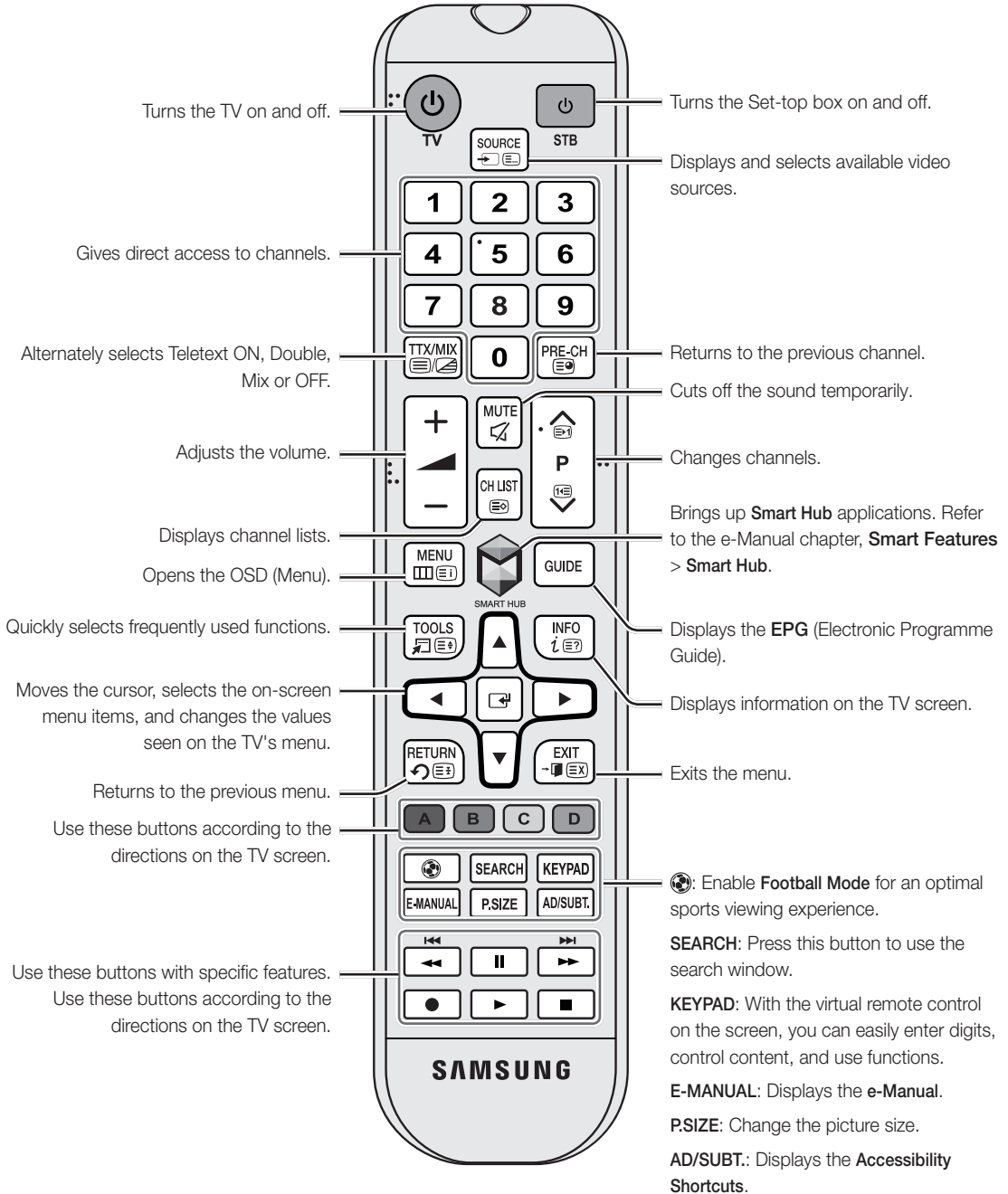


- The TV does not support network speeds less than or equal to 10Mbps.
- Use Cat 7 cable for the connection.

Remote Control

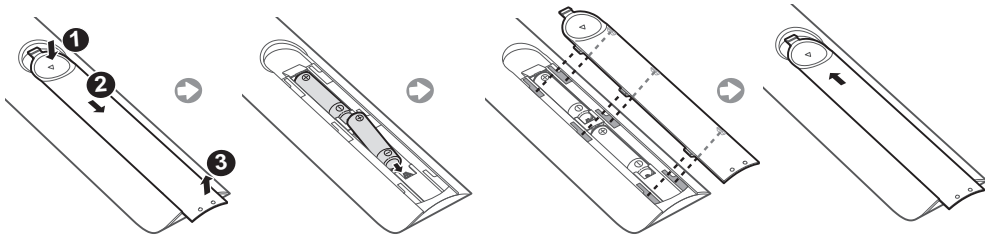
Learn where the function buttons are on your remote, such as: **SOURCE**, **MUTE**, **– ▲ +**, **▲ P ▼**, **MENU**, **TOOLS**, **☰**, **INFO**, **CH LIST**, **RETURN**, **GUIDE** and **EXIT**.

- This remote control has Braille points on the **Power**, **Channel**, and **Volume** buttons and can be used by visually impaired persons.




Installing the batteries (Battery size: AAA)

Match the polarities of the batteries to the symbols in the battery compartment.

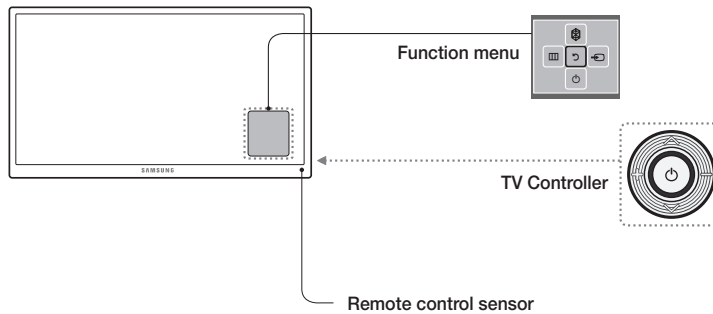


- Use the remote control within 7m of the TV.
- Bright lights may affect the performance of the remote control. Avoid using the remote control near special fluorescent lights or neon signs.
- The colour and shape may vary depending on the model.

Turning on the TV

Turn on the TV using the  button on the remote control or TV panel.

- The product colour and shape may vary depending on the model.
- The TV's Controller, a small joystick-like button at the right back of the TV, lets you control the TV without the remote control.



Initial setup

The initial setup dialogue box appears when the TV is first activated. Follow the on-screen instructions to finish the initial setup process, including the selecting the menu language, scanning channels, connecting to the network, and more. During each step, either make a choice or skip the step. You can manually perform this process at a later time in the **System > Setup** menu.

- If you connect any device to **HDMI1** before starting the installation, the **Channel Source** will be changed to **Set-top box** automatically.
- If you do not want to select **Set-top box**, please select **Aerial**.

Password Change

System > Change PIN

Changing the TV's password.

1. Run **Change PIN** and then enter the current password in the password field. The default password is "0-0-0-0".
 2. Enter a new password and then enter it again to confirm it. The password change is complete.
- If you forgot your PIN code, press the buttons in the following sequence to reset the PIN to "0-0-0-0":
In Standby mode: **MUTE** → 8 → 2 → 4 → **POWER** (On)

Selecting the video source

You can select a connected external device using the **SOURCE** button.

For example, to switch to a gaming console connected to the second HDMI connector, press **SOURCE**. From the **Source** list, select **HDMI2** to change the input signal to HDMI mode. Connector names may vary depending on the model.

The following options are available in the **Source** screen:

TOOLS Button

Select a port connected to an external device, and press and hold the Enter button. The following functions are available:

- Available options for each connector may vary.

Edit Name

Rename devices connected to the TV for easier identification of external sources.

For example, you can designate a computer connected to the TV via an HDMI-DVI cable as **DVI PC**.

Alternatively, simply designate a computer connected to the TV via an HDMI cable as **PC**.

You can also designate an AV device connected to the TV via an HDMI-DVI cable as **DVI Devices**.

Information

View detailed information about the connected devices.

Anynet+ (HDMI-CEC)

Displays a list of Anynet+ (HDMI-CEC)-compliant devices that are connected to the TV.

- This option is only available when **Anynet+ (HDMI-CEC)** is **On**.

Disconnect USB Device

Used to safely remove a USB device connected to the TV. This option is only available when a USB device has been selected.

Controlling External Devices with the TV Remote (Universal Remote Setup)

System > Universal Remote Setup

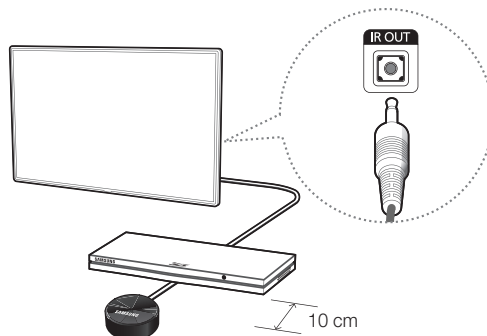
- Availability depends on the specific model and area.

The universal remote control feature lets you control cable boxes, Blu-ray players, home theatres, and other external devices connected to the TV using the TV's remote control. In order to use the TV's remote control as a universal remote, you must first connect the IR extender cable (included).


- You can also use the Anynet+ (HDMI-CEC) function to operate some external Samsung devices with your TV's remote control without any additional setup. For more information, refer to the **e-Manual**.
- Certain external devices connected to the TV may not support the universal remote feature.

Setting Up the Universal Remote Control

Connect the IR extender cable to the TV's IR output connector as shown in the diagram and place the transmitter end within 10 cm of the external device's receiver pointing in the direction of the remote receiver. However, there must be no obstacles between the IR extender cable and the external device. The presence of obstacles interferes with the transmission of the remote control signal.



Controlling External Devices with the TV Remote

1. Turn on the external device to set up the universal remote function for, and bring up the **Source** screen.
2. Select  **Universal remote setup** from the top of the screen. This initiates the universal remote setup process.
3. Follow the on-screen instructions and register the external device.

Viewing more TV features

The **e-Manual** contains more detailed information on the TV features. Refer to the embedded **e-Manual (Support > e-Manual)**.

Launching the e-Manual

The embedded e-Manual contains information.

- You can also download a copy of the e-Manual from Samsung's website, and read it on your computer or print it out.
- Yellow words indicate a menu item; white bold words indicate remote control buttons. Arrows are used to indicate the menu path. (Example: **Picture** > **Picture Mode**)

1. Select **e-Manual**. The e-Manual loads.
2. Select a category from the side of the screen. Once a selection has been made, the contents of the selected category appear.
3. Select an item from the list. This opens the e-Manual on the corresponding page.

If a description doesn't fit on a single screen...

You can scroll pages in one of the following ways.

- Position the focus on the page to display  /  on the screen. Press ,  button.

Additional e-Manual Features

Loading Pages using Keywords

Select **Search** from the side of the screen to bring up the search screen. Enter a search term and then select **Done**. Select an item from the search results to load the corresponding page.


Loading Pages from the Index Page

Select **Index** from the side of the screen to bring up the index screen. Select a keyword from the list to navigate to the relevant page.

Using the History to Load Previously Read Pages

Select **Recent pages** from the side of the screen. A list of previously read pages is shown. Select a page. The e-Manual jumps to the selected page.

Accessing the Menu from the e-Manual (Try Now)

Select  (**Try Now**) on a feature-description to directly move to the corresponding menu and try out the feature.

If you want to read an **e-Manual** entry on a specific screen menu feature, Press the **E-MANUAL** button.

- Certain menu options cannot be used.

Loading Reference Pages

Select  (**Link**) from the side of a feature-description page to access the corresponding reference page.


Updating the e-Manual to the Latest Version

You can update the e-Manual in the same way as updating apps.

1. Select the **e-Manual** item in the **SAMSUNG APPS** screen.
2. Press and hold the Enter button. The Options menu appears.
3. From the Options menu on the screen, select **Update apps**. A popup window appears.
 - **Update apps** is shown on the screen only when an update is required.
4. Select **e-Manual** in the popup window and then select **Update**. You can update the **e-Manual** to the latest version.

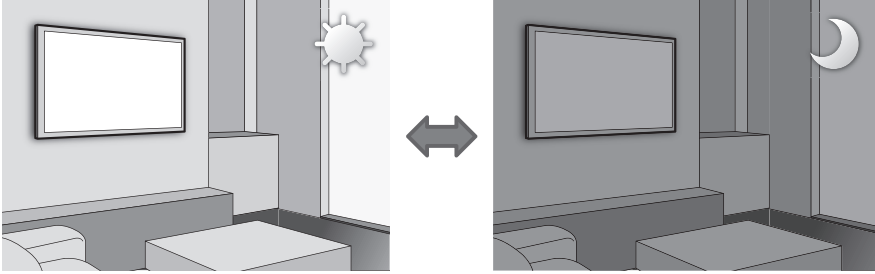
Troubleshooting

If you have any questions about the TV, first refer to the Troubleshooting list below. If none of these troubleshooting tips apply, please visit "www.samsung.com" and click on Support, or contact the call centre listed on the back cover of this manual.

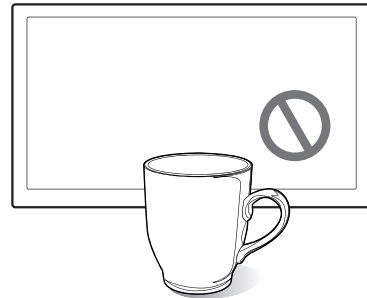
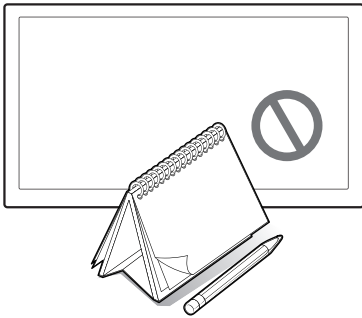
Issues	Solutions and Explanations
The TV won't turn on.	<p>Make sure the AC power cord is securely plugged into the wall outlet and the TV.</p> <p>Make sure the wall outlet is working.</p> <p>Try pressing the  button on the TV to make sure the problem is not the remote. If the TV turns on, refer to the "Remote control does not work" item below.</p>
There is no picture/video.	<p>Check the cable connections. Remove and reconnect all cables connected to the TV and external devices.</p> <p>Set the video outputs of your external devices (Cable/Sat Box, DVD, Blu-ray etc) to match the TV's input connections. For example, if the output of an external device is HDMI, it should be connected to an HDMI input on the TV.</p> <p>Make sure your connected devices are powered on.</p> <p>Be sure to select the correct input source.</p> <p>Reboot the connected device by unplugging it, and then reconnecting the device's power cable.</p>
The remote control does not work.	<p>Replace the remote control batteries. Make sure the batteries are installed with their polarities (+/-) in the correct direction.</p> <p>Clean the sensor's transmission window on the remote.</p> <p>Try pointing the remote directly at the TV from 1.5 ~ 1.8 m away.</p>
The remote control of the cable/set top box doesn't turn the TV on or off or adjust the volume.	<p>Programme the Cable/Set remote control to operate the TV. Refer to the Cable/Set-Top-Box user manual for the SAMSUNG TV code.</p>

- This TFT LED panel uses a panel consisting of sub pixels which require sophisticated technology to produce. There may, however be a few bright or dark pixels. These pixels will have no impact on the performance of the product.
- To keep your TV running optimally upgrade to the latest firmware on the Samsung website via the USB device USB (Samsung.com > Support > Downloads).
- Some of the pictures and functions above are available for specific models only.

Cautions about the Eco Sensor and Screen Brightness



The Eco Sensor measures the light in the room and optimises the brightness of the TV automatically to reduce power consumption. This causes the TV to brighten and dim automatically. To turn this function off, go to **System > Eco Solution > Eco Sensor**.



Do not block the sensor with any material. This may decrease the picture brightness.

1. **Eco Sensor:** This power-saving feature automatically adjusts the screen brightness of the TV according to the ambient light detected by the Light Sensor.
2. To enable or disable the **Eco Sensor**, go to **System > Eco Solution > Eco Sensor** and select **On** or **Off**.
3. Please note: If the screen is too dark while watching TV in a dark environment, this may be due to the **Eco Sensor**.

What is Remote Support?

Samsung's Remote Support service offers you one-on-one support with a Samsung Technician who can remotely:

- **Diagnose** your TV
- **Adjust** your TV settings
- **Perform a factory reset** for your TV
- Install recommended **firmware updates**

How Does it Work?

Having a Samsung Tech remotely service your TV is really pretty simple



1. Call the Samsung Contact Centre and ask for remote support.



2. Open the menu on your TV and go to the **Support section**.



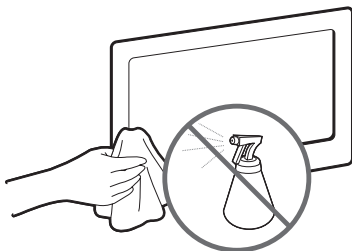
3. Select Remote Management and **Provide the Pin#** to the agent.



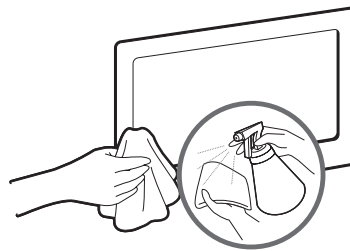
4. The agent will then access your TV. That's it!

Storage and Maintenance

- If a sticker was attached to the TV screen, some debris may remain after you remove the sticker. Please clean the debris off before watching TV.
- The exterior and screen of the product can get scratched while cleaning it. Be sure to wipe the exterior and screen carefully using a soft cloth to prevent scratches.



Do not spray water directly onto the product. Any liquid that enters the product may result in product failure, fire, or electric shock.



Clean the product with a soft damp cloth using a small amount of water. Do not use a flammable liquid (e.g. benzene, thinners) or a cleaning agent.

TV Specifications

Display Resolution	1920 x 1080	
Environmental Considerations		
Operating Temperature	10°C to 40°C (50°F to 104°F)	
Operating Humidity	10% to 80%, non-condensing	
Storage Temperature	-20°C to 45°C (-4°F to 113°F)	
Storage Humidity	5% to 95%, non-condensing	
Sound (Output)	10W x 2	
Model Name	UE32H5570	UE40H5570
Screen Size (Diagonal)	32 inches	40 inches
Stand Swivel (Left / Right)	0°	
Dimensions (W x H x D)		
Body	721.4 x 428.5 x 64.9 mm	906.6 x 532.9 x 65.1 mm
With stand	721.4 x 465.1 x 163.4 mm	906.6 x 578.2 x 196.4 mm
Weight		
Without Stand	4.9 kg	7.7 kg
With Stand	5.3 kg	8.6 kg
Model Name	UE48H5570	UE50H5570
Screen Size (Diagonal)	48 inches	50 inches
Stand Swivel (Left / Right)	0°	
Dimensions (W x H x D)		
Body	1075.1 x 627.6 x 65.5 mm	1116.8 x 651.1 x 65.7 mm
With stand	1075.1 x 673.8 x 203.9 mm	1116.8 x 696.4 x 203.9 mm
Weight		
Without Stand	11.1 kg	13.0 kg
With Stand	12.4 kg	14.0 kg
Model Name	UE40H5510	UE48H5510
Screen Size (Diagonal)	40 inches	48 inches
Stand Swivel (Left / Right)	-20° ~ 20°	
Dimensions (W x H x D)		
Body	906.6 x 525.4 x 63.1 mm	1075.1 x 620.1 x 63.5 mm
With stand	906.6 x 604.9 x 264.8 mm	1075.1 x 711.2 x 306.9 mm
Weight		
Without Stand	7.7 kg	11.1 kg
With Stand	8.8 kg	12.6 kg

- The design and specifications are subject to change without prior notice.
- For information about the power supply, and about power consumption, refer to the label attached to the product.
- Typical power consumption is measured according to IEC 62087 Ed.2

Standby mode

To decrease power consumption, unplug the power cord when the TV will not be used for a long time.

Licences



The terms HDMI and HDMI High-Definition Multimedia Interface, and the HDMI Logo are trademarks or registered trademarks of HDMI Licensing LLC in the United States and other countries.



Still image warning

Avoid displaying still images (such as jpeg picture files), still image elements (such as TV channel logos, stock or news bars at the bottom of the screen etc.), or programmes in panorama or 4:3 image format. Constantly displaying still pictures can cause image burn-in on the LED screen, which will affect the image quality. To reduce risk of this occurring please follow the recommendations below:

- Avoid displaying the same TV channel for long periods.
- Always try to display any image in full screen. Use the TV set's picture format menu for the best possible match.
- Reduce brightness and contrast to avoid the appearance of after-images.
- Use all TV features designed to reduce image retention and screen burn. Refer to the e-Manual for more details.

Recommendation - EU Only



Hereby, Samsung Electronics, declares that this TV is in compliance with the essential requirements and other relevant provisions of Directive 1999/5/EC.

The official Declaration of Conformity may be found at <http://www.samsung.com>, go to Support > Search Product Support and enter the model name.

This equipment may only be used indoors.

This equipment may be operated in all EU countries.



Correct Disposal of This Product (Waste Electrical & Electronic Equipment) (Applicable in countries with separate collection systems)

This marking on the product, accessories or literature indicates that the product and its electronic accessories (e.g. charger, headset, USB cable) should not be disposed of with other household waste at the end of their working life. To prevent possible harm to the environment or human health from uncontrolled waste disposal, please separate these items from other types of waste and recycle them responsibly to promote the sustainable reuse of material resources.

Household users should contact either the retailer where they purchased this product, or their local government office, for details of where and how they can take these items for environmentally safe recycling.

Business users should contact their supplier and check the terms and conditions of the purchase contract. This product and its electronic accessories should not be mixed with other commercial wastes for disposal.



Correct disposal of the batteries in this product (Applicable in countries with separate collection systems)

This marking on battery, manual or packaging indicates that the batteries in this product should not be disposed of with other household waste at the end of their working life. Where marked, the chemical symbols Hg, Cd or Pb indicate that the battery contains mercury, cadmium or lead above the reference levels in EC Directive 2006/66. If batteries are not properly disposed of, these substances can cause harm to human health or the environment.

To protect natural resources and to promote material reuse, please separate batteries from other types of waste and recycle them through your local, free battery return system.

***This page is intentionally
left blank.***

ACHTUNG

STROMSCHLAGEGFAHR NICHT ÖFFNEN

ACHTUNG: UM DIE GEFAHR EINES ELEKTRISCHEN SCHLAGES ZU VERRINGERN, ENTFERNEN SIE NICHT DIE ABDECKUNG (ODER RÜCKSEITE). IM GERÄTEINNEREN BEFINDEN SICH KEINE VOM BENUTZER ZU WARTENDEN TEILE. LASSEN SIE REPARATUREN NUR VON QUALIFIZIERTEM KUNDENDIENSTPERSONAL DURCHFÜHREN.



Dieses Symbol weist auf eine hohe Spannung im Innern des Geräts hin. Das Berühren von Teilen im Geräteinneren ist gefährlich.



Dieses Symbol weist darauf hin, dass diesem Gerät wichtige Anweisungen zu Betrieb und Wartung beigefügt sind.

Die Schlitze und Öffnungen im Gehäuse und in der Rückwand oder im Boden sind für die Belüftung erforderlich. Um den zuverlässigen Betrieb des Geräts zu gewährleisten und es vor Überhitzung zu schützen, dürfen diese Öffnungen keinesfalls blockiert oder bedeckt werden.

- Stellen Sie das Gerät nicht in abgeschlossene Räume wie z. B. in ein Bücherregal oder einen Einbauschränk. Dieser Einbau ist nur dann zulässig, wenn für ausreichende Belüftung gesorgt wird.
- Außerdem darf das Gerät keinesfalls in der Nähe oder über einem Radiator oder Heizkörper aufgestellt werden, oder an Orten, an denen es direkter Sonneneinstrahlung ausgesetzt ist.
- Stellen Sie keine mit Flüssigkeit gefüllten Behälter (Vasen usw.) auf das Gerät, da dies zu einem Brand oder Stromschlag führen kann.

Setzen Sie das Gerät keinesfalls Regen aus, und stellen Sie es nicht in der Nähe von Wasser auf (Badewanne, Küchenspüle, feuchter Keller, Schwimmbecken usw.). Falls das Gerät dennoch Nässe ausgesetzt war, trennen Sie es von der Stromversorgung und wenden Sie sich umgehend an den nächstgelegenen Händler. Ziehen Sie vor dem Reinigen des Geräts den Netzstecker aus der Steckdose.

Für dieses Gerät benötigen Sie Batterien. Entsorgen Sie die Batterien gemäß den für Sie geltenden Umweltschutzbestimmungen. Bitte wenden Sie sich bei Fragen zur ordnungsgemäßen Entsorgung an Ihre örtlichen Behörden.

Überlasten Sie Steckdosen, Verlängerungskabel und Netzteile keinesfalls, da dies zu einem Brand oder Stromschlag führen kann.

Netzkabel müssen so verlegt werden, dass niemand auf das Kabel treten kann oder es durch Gegenstände gequetscht wird, die auf dem Kabel stehen oder gegen das Kabel drücken. Besondere Aufmerksamkeit muss den Bereichen um Stecker, Steckdosen und dem Punkt zukommen, an dem das Netzkabel aus dem Gerät herausgeführt wird.

Zum Schutz des Geräts bei einem Gewitter oder längerem Nichtbetrieb trennen Sie das Gerät vom Netz. Trennen Sie darüber hinaus das Antennenkabel vom Gerät. Auf diese Weise werden Schäden durch Blitzschlag oder Spannungstöße vermieden.

Stellen Sie sicher, dass die Nennspannung des Gleichstromnetzteils für die örtliche Stromversorgung geeignet ist, bevor Sie das Netzkabel an die Stromversorgung anschließen.

Führen Sie niemals Metallgegenstände in die Öffnungen dieses Geräts ein. Dies kann zu Stromschlägen führen.

Berühren Sie keinesfalls Bauteile im Geräteinneren, um Stromschläge zu vermeiden. Das Gerät darf nur von einem qualifizierten Techniker geöffnet werden.

Stellen Sie sicher, dass das Netzkabel fest in die Steckdose eingesteckt wird. Fassen Sie das Netzkabel am Stecker an, wenn Sie es aus der Wandsteckdose ziehen. Berühren Sie das Netzkabel niemals mit feuchten Händen.

Wenn das Gerät nicht einwandfrei funktioniert, insbesondere beim Auftreten ungewöhnlicher Geräusche oder Gerüche aus dem Inneren, trennen Sie es unverzüglich von der Stromversorgung und wenden Sie sich umgehend an Ihren nächstgelegenen Händler oder das nächste Kundendienstzentrum.

Ziehen Sie auf jeden Fall den Netzstecker aus der Steckdose, wenn das Fernsehgerät längere Zeit nicht verwendet werden soll, weil Sie beispielsweise längere Zeit abwesend sind (besonders wenn Kinder und ältere Personen allein im Haus bleiben).

- Staubansammlungen können Stromschläge, Kurzschlüsse oder Brände verursachen, da am Netzkabel Funken auftreten oder die Hitze zu einer Beschädigung der Isolierung führt.

Wenden Sie sich an den autorisierten Kundendienst, wenn das Gerät an einem Ort mit hoher Konzentration an Staubpartikeln, außergewöhnlich hoher oder geringer Raumtemperatur, extrem hoher Luftfeuchtigkeit, in unmittelbarer Nähe zu chemischen Lösungsmitteln oder für den Dauerbetrieb, z. B. auf Bahn- oder Flughäfen, aufgestellt werden soll.

Verwenden Sie nur ordnungsgemäß geerdete Stecker und Steckdosen.

- Eine fehlerhafte Erdung kann zu einem elektrischen Schlag oder Schäden am Gerät führen. (Nur Geräte der Klasse I.)

Wenn Sie das Gerät vom Stromnetz trennen möchten, müssen Sie den Netzstecker aus der Dose ziehen. Deshalb muss der Netzstecker jederzeit leicht erreichbar sein.

Achten Sie darauf, dass sich Kinder nicht an das Gerät hängen.

Lagern Sie die Zubehörteile (Batterie usw.) an einem sicheren Ort außerhalb der Reichweite von Kindern.

Bringen Sie das Gerät nicht an einem instabilen Ort wie z. B. einem wackligen Regal, einem abschüssigen Boden oder einem Ort an, der Vibrationen ausgesetzt ist.

Lassen Sie das Gerät nicht fallen, und vermeiden Sie Erschütterungen. Wenn das Gerät beschädigt ist, trennen Sie es vom Stromnetz, und wenden Sie sich an ein Kundendienstzentrum.

Ziehen Sie den Netzstecker aus der Steckdose, und wischen Sie das Gerät mit einem weichen, trockenen Tuch ab. Verwenden Sie keine Chemikalien wie Wachs, Benzol, Alkohol, Verdüner, Insektizide, Luftverbesserer, Schmiermittel oder Reinigungsmittel. Hierdurch kann das Aussehen des Geräts beschädigt oder der Aufdruck entfernt werden.

Es dürfen keinesfalls Tropfen oder Spritzer von Flüssigkeiten in das Gerät eindringen.

Entsorgen Sie Batterien niemals in einem Feuer.

Schließen Sie die Batterien nicht kurz, zerlegen und überhitzen Sie sie nicht.

Bei unsachgemäßem Austausch von Batterien besteht Explosionsgefahr. Setzen Sie nur Batterien des gleichen oder eines gleichwertigen Typs ein.

ACHTUNG: UM DIE AUSBREITUNG VON FEUER ZU VERHINDERN, SORGEN SIE JEDERZEIT DAFÜR, DASS DAS GERÄT NICHT MIT KERZEN ODER OFFENEM FEUER IN BERÜHRUNG KOMMT.



* Die Abbildungen und Illustrationen in diesem Handbuch dienen nur zur Information und können vom tatsächlichen Aussehen des Geräts abweichen. Änderungen an Ausführung und technischen Daten vorbehalten. Einige GUS-Sprachen (Russisch, Ukrainisch, Kasachisch) stehen für dieses Produkt nicht zur Verfügung, da das Gerät für Kunden in der EU hergestellt wurde.

Inhalt der Verpackung?

Fernbedienung 2 Batterien (Typ AAA)
Benutzerhandbuch
Garantiekarte (nicht überall verfügbar)

Vorschriftenhandbuch
Netzkabel



CI-Kartenadapter



IR-Verlängerungskabel



Kabelhalter



Ferritkern (2 Stk.)
(Je nach Modell)

- Vergewissern Sie sich, dass im Lieferumfang des Fernsehgeräts folgende Komponenten enthalten sind. Falls Komponenten fehlen sollten, setzen Sie sich bitte mit Ihrem Händler in Verbindung.
- Farbe und Form der Teile können sich je nach Modell unterscheiden.
- Nicht mitgelieferte Kabel können gesondert erworben werden.
- Kontrollieren Sie beim Öffnen der Verpackung, ob Zubehör hinter oder in den Verpackungsmaterialien versteckt ist.

Verwaltungskosten werden abgerechnet, wenn

- (a) auf Ihren Wunsch ein Ingenieur zu Ihnen geschickt wird, und es liegt kein Defekt des Geräts vor (d. h. wenn das Benutzerhandbuch nicht gelesen wurde)
- (b) Sie das Gerät in eine Reparaturwerkstatt bringen, und es liegt kein Defekt des Geräts vor (d. h. wenn das Benutzerhandbuch nicht gelesen wurde)

Vor dem Besuch des Technikers werden Sie über die Höhe der Verwaltungsgebühr informiert.



Warnung: Der Bildschirm kann aufgrund direkter Krafteinwirkung während eines unsachgemäßen Transports beschädigt werden. Wir empfehlen daher, das Fernsehgerät beim Tragen wie in der Abbildung gezeigt an den Ecken des Geräts zu halten.



Ferritkern (Je nach Modell): Mit dem Ferritkern werden die Kabel vor Störungen geschützt. Wenn Sie ein Kabel anschließen, öffnen Sie den Ferritkern und legen Sie ihn in der Nähe des Steckers mit einem deutlich hörbaren Klicken um das Kabel (siehe Abbildung).



<Netzkabel>



<LAN-Kabel>

Befestigen des Fernsehgeräts am Standfuß

Stellen Sie sicher, dass alle dargestellten Zubehörteile vorhanden sind, und montieren Sie den Standfuß entsprechend der zur Verfügung gestellten Montageanleitung.

Wandmontage des Fernsehgeräts mit Hilfe der Wandhalterung (optional)

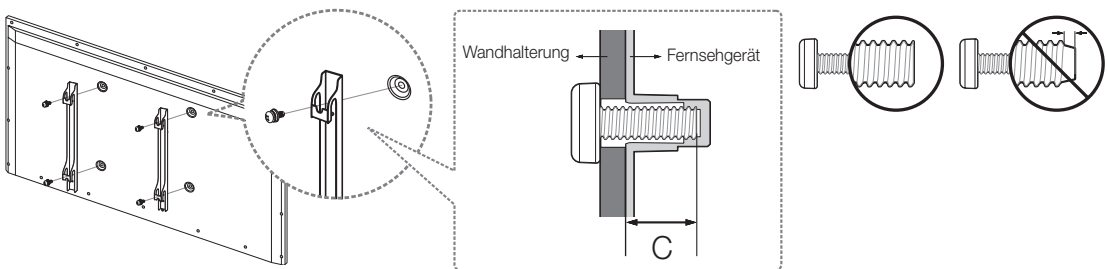


Wenn Sie dieses Produkt an einer Wand anbringen, müssen Sie dabei auf jeden Fall die Anweisungen des Herstellers einhalten. Wenn das Gerät nicht ordnungsgemäß montiert ist, könnte es herunterfallen, ein Kind oder einen Erwachsenen ernsthaft verletzen und beschädigt werden.

Anbringen der Wandhalterung

Mit der (separat erhältlichen) Wandhalterung können Sie das Fernsehgerät an einer Wand befestigen.

Detaillierte Informationen zum Montieren der Wandhalterung finden Sie in den Anweisungen zur Wandhalterung. Wir empfehlen Ihnen, sich beim Anbringen der Wandhalterung von einem Techniker helfen zu lassen. Wir raten davon ab, dies selbst zu erledigen. Samsung Electronics haftet nicht für Schäden an Gerät oder Personen, wenn die Montage der Wandhalterung vom Kunden selbst durchgeführt wird.



Spezifikation (VESA) der Wandhalterung

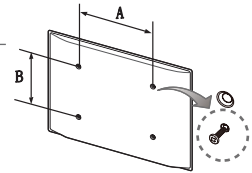
Die Wandhalterung wird nicht mitgeliefert, sondern ist gesondert erhältlich. Montieren Sie die Wandhalterung an einer soliden Wand, die senkrecht zum Boden steht. Bei Installation der Wandhalterung auf anderen Trägermaterialien wenden Sie sich bitte an Ihren Fachhändler. Bei Montage des Geräts an einer Decke oder schrägen Wand kann das Fernsehgerät herunterfallen und Verletzungen verursachen.

- Die Standardabmessungen der Wandhalterung finden Sie in der nachfolgenden Tabelle.
- Beim Kauf unserer Wandhalterung erhalten Sie ein detailliertes Installationshandbuch sowie alle für die Montage erforderlichen Teile.
- Verwenden Sie keine Schrauben, die nicht der VESA-Standardspezifikation für Schrauben entsprechen.
- Verwenden Sie keine Schrauben, die länger sind als in der VESA-Standardspezifikation für Schrauben angegeben. Zu lange Schrauben können Schäden an den inneren Bauteilen des Fernsehgeräts verursachen.

- Bei Wandhalterungen, die nicht der VESA-Standardspezifikation für Schrauben entsprechen, hängt die Länge der Schrauben von der Spezifikation der Wandhalterung ab.
- Ziehen Sie die Schrauben nicht zu fest an, weil Sie auf diese Weise das Gerät beschädigen könnten oder weil das Gerät dadurch herunterfallen und damit Verletzungen verursachen könnte. Samsung haftet nicht bei derartigen Unfällen.
- Samsung haftet nicht für Geräteschäden oder Verletzungen, wenn eine Wandhalterung verwendet wird, die nicht dem VESA-Standard entspricht oder nicht spezifiziert ist, oder wenn der Verbraucher die Installationsanleitung für das Produkt nicht befolgt.
- Montieren Sie das Fernsehgerät nicht in einem Winkel von mehr als 15 Grad.

Wenn Sie die Wandhalterung eines Fremdherstellers verwenden, beachten Sie die unten angegebene Länge (C) der Montageschrauben.

Produktfamilie	Zoll	VESA-Spez. (A * B)	C (mm)	Standardschraube	Menge
LED-Fernsehgerät	32	200 X 200	21,7 ~ 22,7	M8	4
	40		20,2 ~ 21,2		
	48	400 X 400	20,2 ~ 21,2		
	50		20,2 ~ 21,2		



Installieren Sie die Wandhalterung nicht bei eingeschaltetem Fernsehgerät. Sie könnten dabei einen Stromschlag erhalten und sich verletzen.

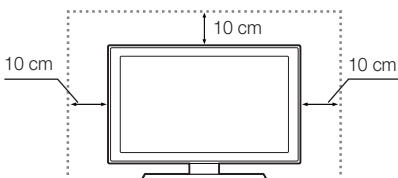
Ausreichende Belüftung Ihres Fernsehgeräts

Halten Sie beim Aufstellen des Fernsehgeräts einen Abstand von mindestens 10 cm zu anderen Objekten (Wänden, Schrankwänden usw.) ein, um eine ausreichende Lüftung zu gewährleisten. Wenn Sie nicht für eine ausreichende Lüftung sorgen, können aufgrund des Temperaturanstiegs im Innern des Geräts ein Brand oder ein Problem mit dem Gerät die Folge sein.

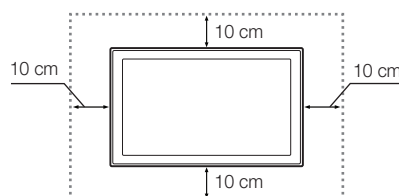
Wenn Sie Teile eines anderen Herstellers verwenden, kann es zu Problemen mit dem Gerät oder zu Verletzungen kommen, weil das Gerät herunterfällt.

- Wenn Sie einen Standfuß oder eine Wandhalterung einsetzen, empfehlen wir Ihnen dringend, ausschließlich Teile von Samsung Electronics zu verwenden.

Aufstellen des Geräts mit dem Standfuß



Installation des Geräts mit der Wandhalterung



Weitere Vorsichtsmaßnahmen

- Das tatsächliche Aussehen des Fernsehgeräts kann je nach Modell von den im Handbuch enthaltenen Abbildungen abweichen.
- Seien Sie vorsichtig, wenn Sie das Fernsehgerät berühren. Einige Teile können während des Betriebs sehr heiß werden.

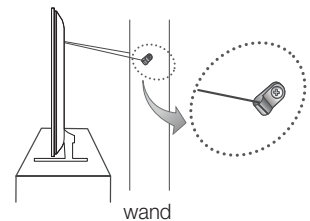
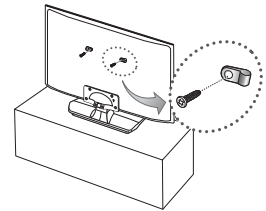
Befestigen des Fernsehgeräts an der Wand



Achtung: Das Fernsehgerät kann hinfallen, wenn Sie daran ziehen, es schieben oder darauf klettern. Stellen Sie insbesondere sicher, dass sich keine Kinder an das Fernsehgerät hängen oder es in sonstiger Weise destabilisieren. Andernfalls kann das Fernsehgerät umkippen, was schwere oder tödliche Verletzungen zur Folge haben kann. Beachten Sie alle in den Ihrem Fernsehgerät beigefügten Sicherheitshinweisen genannten Anweisungen. Für mehr Stabilität und Sicherheit können Sie wie unten beschrieben die Absturzsicherung erwerben und anbringen.

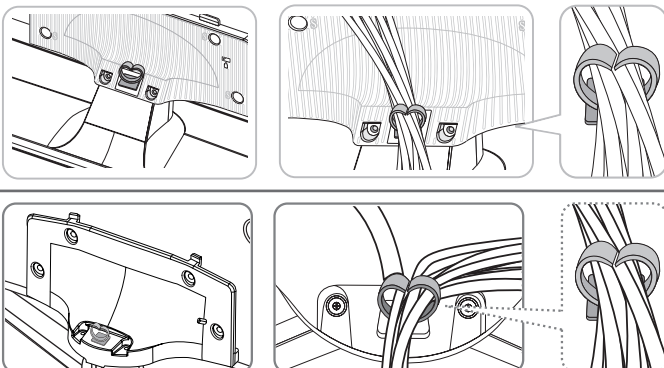
So verhindern Sie, dass das Fernsehgerät herunterfällt

1. Stecken Sie die Schrauben durch die Halterungen, und befestigen Sie sie sicher an der Wand. Vergewissern Sie sich, dass die Schrauben gut in der Wand halten.
 - Je nach Ausführung der Wand benötigen Sie zum Befestigen weiteres Material, wie z. B. Dübel.
 - Da die benötigten Halterungen, Schrauben und das Band nicht zum Lieferumfang gehören, müssen Sie diese Teile gesondert erwerben.
 2. Entfernen Sie die Schrauben in der Mitte auf der Rückseite des Fernsehgeräts. Setzen Sie diese Schrauben in die Halterungen ein, und befestigen Sie sie dann wieder am Fernsehgerät.
 - Die Schrauben werden möglicherweise nicht zusammen mit dem Gerät geliefert. Kaufen Sie in diesem Fall Schrauben, die den folgenden Angaben entsprechen.
 - Technische Daten der Schrauben: Bei einem 32 – 50-Zoll-Gerät: M8
 3. Verbinden Sie die Halterungen an der Wand und die Halterung am Fernsehgerät mit einem festen Kabel miteinander, und ziehen Sie es dann fest.
 - Stellen Sie das Fernsehgerät in der Nähe der Wand auf, damit es nicht nach hinten kippen kann.
 - Es ist noch sicherer, wenn die Halterungen an der Wand niedriger als die Halterungen am Fernsehgerät sind.
 - Lösen Sie das Band, ehe Sie den Fernseher bewegen.
 4. Kontrollieren Sie, ob alle Verbindungen fest sitzen. Kontrollieren Sie die Verbindungen regelmäßig auf Anzeichen von Schäden. Bei Zweifeln hinsichtlich der Sicherheit Ihrer Halterungen wenden Sie sich an einen professionellen Installationsbetrieb.
- Form und Farbe des Geräts können sich je nach Modell unterscheiden.



Ordnen Sie die Kabel mit Hilfe des Kabelhalters

- Die Methode zur Verwendung des Kabelhalters ist vom jeweiligen Modell abhängig.



Anschließen von Geräten an Ihren Fernseher

Mit den Buchsen auf der Rückseite des Geräts können Sie verschiedene externe Geräte anschließen. Überprüfen Sie die Anschlüsse und schlagen Sie dann in den Montageanweisungen nach, wenn Sie weitere Informationen über die unterstützten externen Geräte benötigen.

Verbinden mit dem COMMON INTERFACE-Steckplatz (Fernsehen mit Ihrer PayTV-Karte)

- Schalten Sie den Fernseher aus, um eine CI-Karte oder einen CI-Kartenadapter anzuschließen oder zu trennen.

Befestigen des CI-Kartenadapters

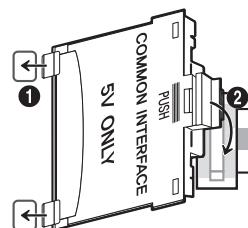
Befestigen Sie den Adapter wie unten gezeigt.

- Entfernen Sie zum Installieren des CI-Kartenadapters den Aufkleber am Fernsehgerät.

Gehen Sie folgendermaßen vor, um den CI-Kartenadapter anzuschließen.

- Wir empfehlen, den Adapter anzuschließen, bevor Sie die Wandhalterung befestigen oder die „CI“- oder „CI+“-Karte einstecken.

1. Setzen Sie den CI-Kartenadapter in die beiden Bohrungen des Geräts 1 ein.
 - Suchen Sie die beiden Öffnungen neben dem Anschluss **COMMON INTERFACE** auf der Rückseite des Fernsehgeräts.
2. Schließen Sie den CI-Kartenadapter an den Anschluss **COMMON INTERFACE** von Gerät 2 an.
3. Setzen Sie die „CI“- oder „CI+“-Karte ein.

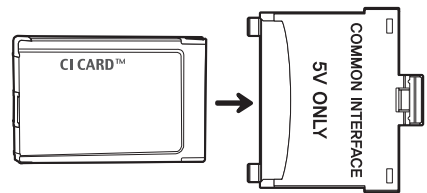


Wir empfehlen, dass Sie den CI-Kartenadapter und die CI-Karte (Smartcard) anschließen, ehe Sie das Fernsehgerät an der Wand anbringen, denn wenn es erst an der Wand befestigt ist, kann dies schwierig und gefährlich sein.

Verwenden der „CI“- oder „CI+“-Karte

Um Bezahlsender zu sehen, müssen Sie eine „CI“- oder „CI+“-Karte einsetzen.

- Wenn Sie keine „CI“- oder „CI+“-Karte einsetzen, wird bei einigen Sendern die Meldung „Gestörtes Signal“ angezeigt.
- Die Pairing-Informationen mit Telefonnummer, Kennung der „CI“- oder „CI+“-Karte, Hostkennung und anderen Angaben werden nach ungefähr 2 bis 3 Minuten angezeigt. Wenn eine Fehlermeldung angezeigt wird, wenden Sie sich bitte an Ihren Dienstanbieter.
- Wenn die Senderinformationskonfiguration abgeschlossen ist, wird die Meldung „Aktualisierung abgeschlossen“ angezeigt. Dies bedeutet, dass die Senderliste aktualisiert wurde.



HINWEIS

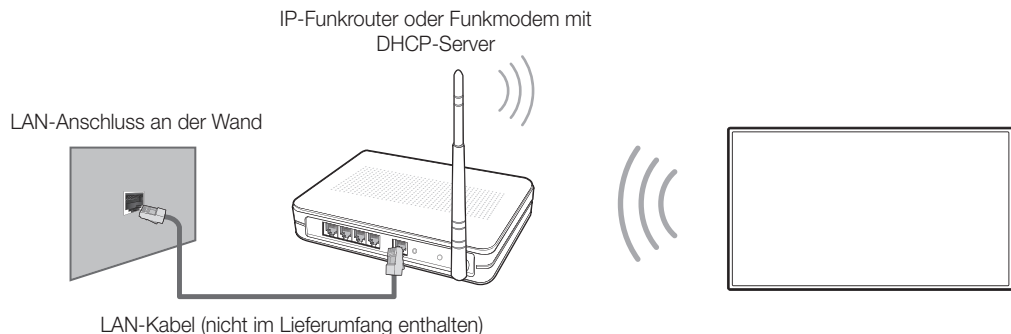
- Sie können die „CI“- oder „CI+“-Karte bei einem der örtlichen Kabelnetzbetreiber erwerben.
- Ziehen Sie die „CI“- oder „CI+“-Karte vorsichtig mit der Hand heraus. Sie könnte beim Herunterfallen beschädigt werden.
- Die Richtung, in der Sie die „CI“- oder „CI+“-Karte einsetzen müssen, ist auf der Karte markiert.
- Die Position des COMMON INTERFACE-Steckplatzes ist modellabhängig.
- „CI“- oder „CI+“-Karten werden in manchen Ländern und Regionen nicht unterstützt. Fragen Sie deshalb diesbezüglich Ihren offiziellen Händler.
- Wenden Sie sich bei Problemen an den Dienstanbieter.
- Setzen Sie eine „CI“- oder „CI+“-Karte ein, die für die aktuellen Antenneneinstellungen geeignet ist. Andernfalls ist das Bild gestört oder es fällt aus.

Verbinden mit einem Netzwerk

Durch Anschließen des Fernsehgeräts an ein Netzwerk erhalten Sie Zugriff auf Software-Updates sowie auf Online-Dienste wie Smart Hub.

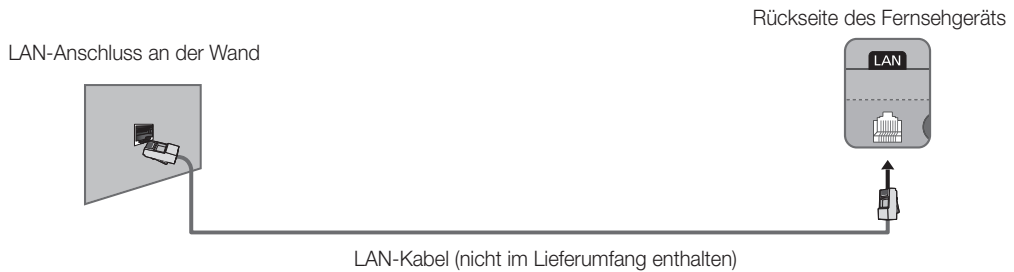
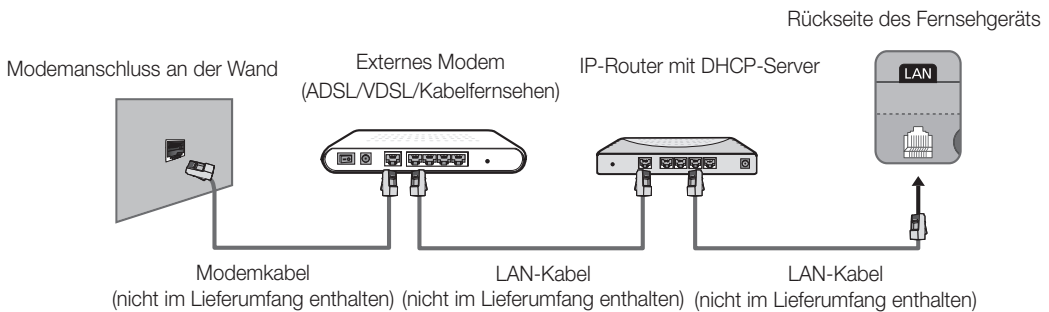
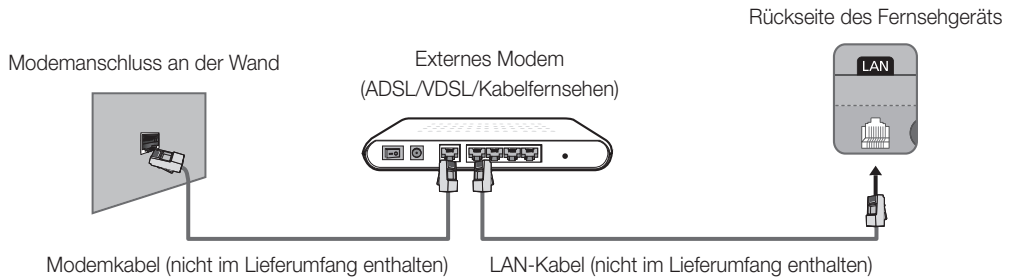
Netzwerkverbindung - Drahtlos

Verbinden Sie den Fernseher über einen Standardrouter oder ein Modem mit dem Internet.



Netzwerkverbindung – Kabel

Je nach Konfiguration Ihres Netzwerks können Sie Ihr Fernsehgerät auf drei Arten über ein Kabel mit Ihrem Netzwerk verbinden. Diese sind im Folgenden abgebildet:

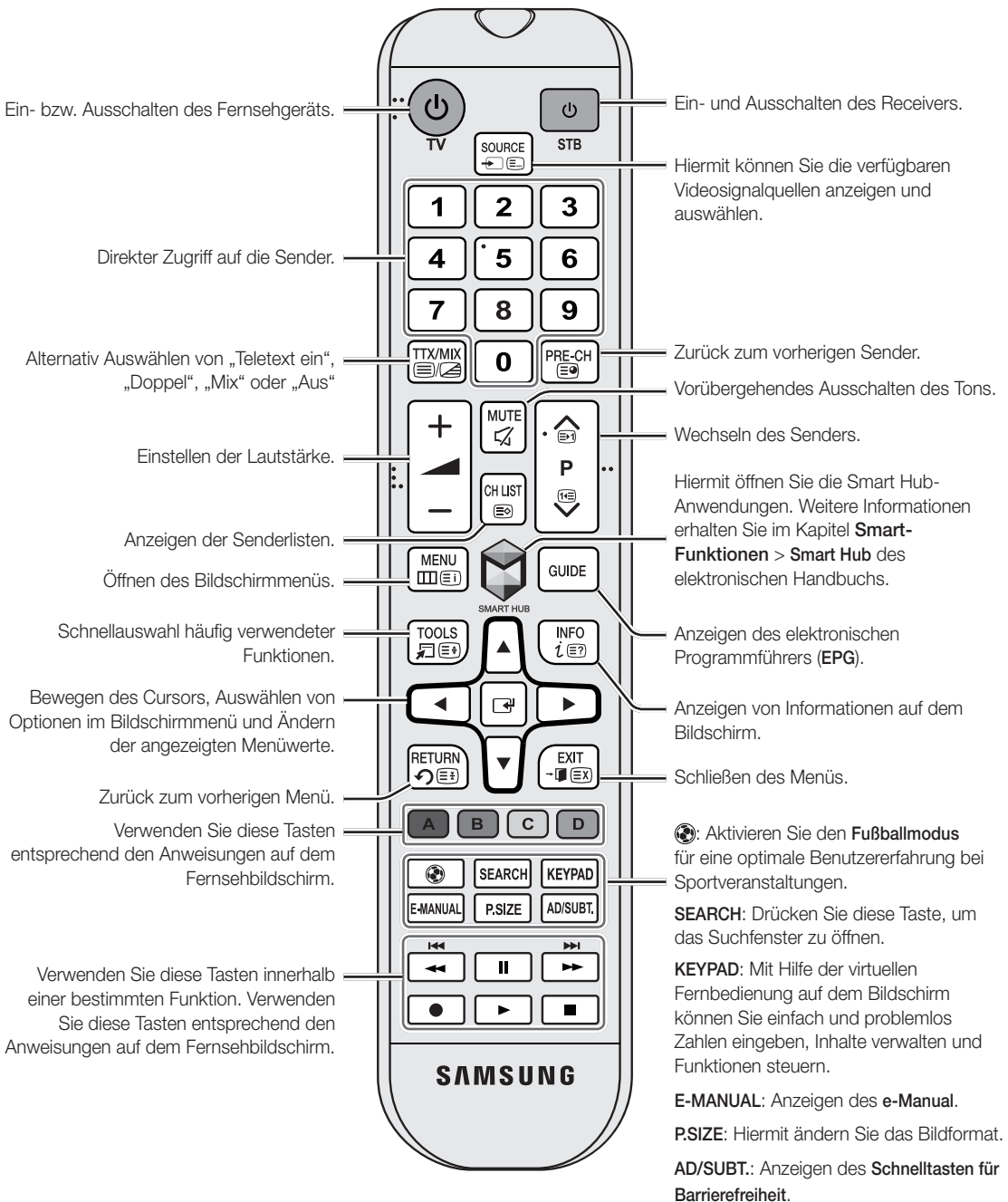


- Eine Netzwerkgeschwindigkeit von weniger als oder gleich 10 Mbit/s wird vom Fernsehgerät nicht unterstützt.
- Verwenden Sie ein CAT7-Kabel für den Anschluss.

Fernbedienung

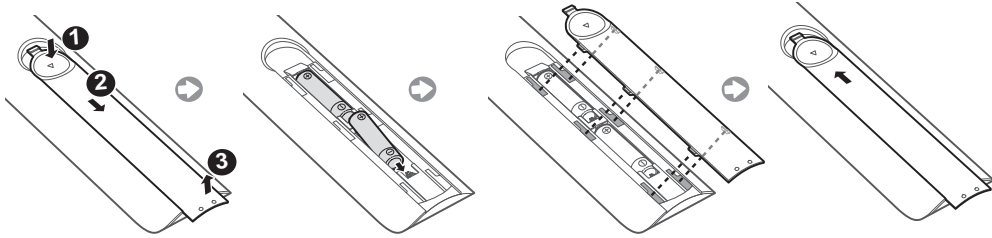
Im Folgenden erfahren Sie mehr über die Funktionen, die mit den Tasten Ihrer Fernbedienung aufgerufen werden können. Beispiel: **SOURCE**, **MUTE**, **– ▲ +, ^ P ▼**, **MENU**, **TOOLS**, **☰**, **INFO**, **CH LIST**, **RETURN**, **GUIDE** und **EXIT**.

- Die Tasten **Power**, **Channel**, und **Volume** der Fernbedienung sind mit Braille-Punkten versehen und können auch von Personen mit Sehbehinderung verwendet werden.




Einsetzen von Batterien (Batteriegröße: AAA)

Setzen Sie die Batterien entsprechend den Symbolen im Batteriefach mit der richtigen Polung ein.

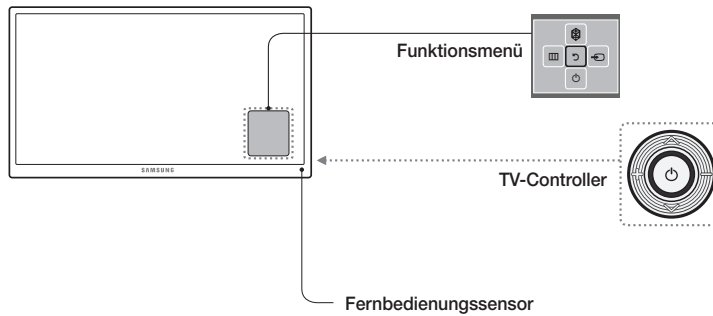


- Setzen Sie die Fernbedienung bis zu einer Entfernung von maximal 7 m zum Fernsehgerät ein.
- Helles Licht kann die Leistung der Fernbedienung verschlechtern. Vermeiden Sie die Verwendung der Fernbedienung in der Nähe von Leuchtstoffröhren oder Neonschildern.
- Form und Farbe können je nach Modell unterschiedlich sein.

Einschalten des Fernsehgeräts

Mit Hilfe der Taste  auf der Fernbedienung oder am Gerät selbst können Sie den Fernseher einschalten.

- Form und Farbe des Geräts können je nach Modell unterschiedlich sein.
- Mit Hilfe des TV-Steuerknopfs, einer kleinen Joystick-ähnlichen Taste rechts auf der Rückseite des Fernsehgeräts, können Sie den Fernseher ohne Fernbedienung bedienen.



Anfangseinstellung

Wenn Sie das Gerät erstmals einschalten, wird das Dialogfenster für die Anfangseinstellungen geöffnet. Befolgen Sie die Anweisungen auf dem Bildschirm, um die Anfangseinstellung mit der Auswahl der Menüsprache, dem Sendersuchlauf, der Verbindung zum Netzwerk und anderen Einstellungen abzuschließen. Bei jedem Schritt können Sie entweder eine Auswahl treffen oder den Schritt überspringen. Sie können diesen Vorgang mit dem Menü **System > Einstell.** zu einem späteren Zeitpunkt manuell ausführen.

- **HDMI1** wechselt automatisch zu **Sendertyp**, wenn Sie vor Beginn der Installation ein Gerät an **Set-Top-Box** anschließen.
- Wenn Sie die Option **Set-Top-Box** nicht verwenden möchten, wählen Sie stattdessen **TV-Empf.** aus.

Ändern des Kennworts

System > PIN ändern

Ändern des Kennworts für das Fernsehgerät

1. Führen Sie die Funktion **PIN ändern** aus, und geben Sie dann im Kennwortfeld das aktuelle Kennwort ein. Das Standardkennwort lautet „0-0-0-0“.
 2. Geben Sie ein neues Kennwort ein und bestätigen Sie es durch eine erneute Eingabe. Das Kennwort wurde geändert.
- Wenn Sie den PIN-Code vergessen haben, drücken Sie die Tasten auf der Fernbedienung in der angegebenen Reihenfolge, um die PIN auf „0-0-0-0“ zurückzusetzen:
Im Standby-Modus: **MUTE** → 8 → 2 → 4 → **POWER** (Ein)

Hiermit wählen Sie die Videosignalquelle aus.

Sie können mit der Taste **SOURCE** ein angeschlossenes externes Gerät auswählen.

Wenn Sie beispielsweise zu einer Spielekonsole wechseln möchten, die über den zweiten HDMI-Anschluss angeschlossen ist, drücken Sie die Taste **SOURCE**. Wählen Sie in der **Quelle** den Eintrag **HDMI2** aus, um das Eingangssignal auf HDMI umzustellen. Die Bezeichnungen der Anschlüsse können je nach Modell unterschiedlich sein.

Im Fenster **Quelle** sind folgende Optionen verfügbar:

TOOLS Taste

Wählen Sie einen Anschluss, der mit einem externen Gerät verbunden ist, und halten Sie die Eingabetaste gedrückt. Dann stehen folgende Funktionen zur Verfügung:

- Die verfügbaren Optionen können je nach Anschluss unterschiedlich sein.

Name bearb.

Hiermit geben Sie einen Namen für ein an das Fernsehgerät angeschlossenes Gerät ein, um die externen Geräte in der Liste schnell und einfach identifizieren zu können.

Zum Beispiel können Sie einen über ein HDMI/DVI-Kabel an den Fernseher angeschlossenen Computer als **DVI PC** benennen.

Alternativ können Sie einen über ein HDMI/DVI-Kabel an den Fernseher angeschlossenen Computer einfach als **PC** benennen.

Auch können Sie ein über ein HDMI/DVI-Kabel an den Fernseher angeschlossenes AV-Gerät als **DVI-Geräte** benennen.

Information

Hiermit zeigen Sie detaillierte Informationen zu den angeschlossenen Geräten an.

Anynet+ (HDMI-CEC)

Hiermit zeigen Sie eine Liste der Geräte an, die an das Fernsehgerät angeschlossen und mit Anynet+ (HDMI-CEC) kompatibel sind.

- Diese Funktion ist nur verfügbar, wenn **Anynet+ (HDMI-CEC)** auf **Ein** eingestellt ist.

USB entfernen

Hiermit können Sie ein an den Fernseher angeschlossenes USB-Gerät sicher entfernen. Diese Funktion ist nur verfügbar, wenn ein USB-Gerät ausgewählt wurde.

Bedienen externer Geräte mit der Fernbedienung des Fernsehgeräts (Setup der Universalfernbedienung)

System > Setup der Universalfernbedienung

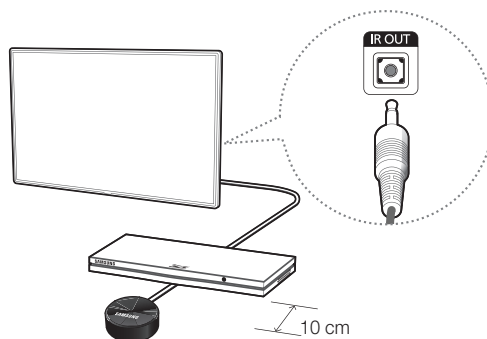
- Verfügbar je nach Modell und Region.

Mit der Universalfernbedienung können Sie die an Ihr Fernsehgerät angeschlossenen Kabelreceiver, Blu-ray-Player, Heimkinosysteme und anderen externen Geräte mit Hilfe der Fernbedienung des Fernsehgeräts steuern. Um die Fernbedienung des Fernsehgeräts als Universalfernbedienung zu verwenden, müssen Sie zuerst das IR-Verlängerungskabel (im Lieferumfang enthalten) anschließen.


- Mit Hilfe der Funktion Anynet+ (HDMI-CEC) können Sie zudem externe Samsung-Geräte ohne zusätzliche Konfiguration über die Fernbedienung des Fernsehgeräts steuern. Weitere Informationen finden Sie im **e-Manual**.
- Manche der an den Fernseher angeschlossenen externe Geräte unterstützen die Universalfernbedienung möglicherweise nicht.

Einrichten der Universalfernbedienung

Schließen Sie das IR-Verlängerungskabel an den IR-Ausgang des Fernsehers an (siehe Abbildung), und stellen Sie das Ende mit dem Sender in einer Entfernung von höchstens 10 cm vom Fernbedienungsempfänger des externen Geräts auf. Zwischen dem Sender am IR-Verlängerungskabel und dem Empfänger des externen Geräts dürfen sich jedoch keine Hindernisse befinden. Hindernisse stören die Übertragung des Fernbedienungssignals.



Bedienen externer Geräte mit der Fernbedienung des Fernsehgeräts

1. Schalten Sie das externe Gerät ein, das für die Universalfernbedienung eingerichtet werden soll, und öffnen Sie das Menü **Quelle**.
2. Wählen Sie am oberen Bildschirmrand  **Setup der Universalfernbedienung**. Hiermit starten Sie den Prozess zum Einrichten der Universalfernbedienung.
3. Befolgen Sie die Anweisungen auf dem Bildschirm, und registrieren Sie das externe Gerät.

Anzeigen weiterer Fernsehfunktionen

Dieses **e-Manual** enthält detailliertere Informationen zu den Funktionen des Fernsehgeräts. Schlagen Sie im integrierten **e-Manual** (**Unterstützung > e-Manual**).

Starten des e-Manual

Das integrierte e-Manual enthält Informationen.

- Sie können ein Exemplar des e-Manual von der Samsung-Website herunterladen und auf Ihrem Computer lesen oder drucken.
- Fettgedruckte Wörter in weiß stehen für Menüelemente und Wörter in gelb für Tasten auf der Fernbedienung. Der Menüpfad wird mit Pfeilen dargestellt. (Beispiel: **Bild > Bildmodus**)

1. Wählen Sie **e-Manual** aus. Das e-Manual wird geladen.
2. Wählen Sie eine der am Bildschirmrand angezeigten Kategorien aus. Sobald Sie eine Auswahl getroffen haben, wird der Inhalt der entsprechenden Kategorie angezeigt.
3. Wählen Sie ein Element aus der Liste aus. Hiermit öffnen Sie das e-Manual auf der entsprechenden Seite.

Wenn eine Beschreibung nicht auf einen Bildschirm passt...

können Sie die Seiten folgendermaßen umblättern.

- Verschieben Sie den Fokus auf die Seite, sodass  /  auf dem Bildschirm angezeigt wird. Drücken Sie eine der Tasten , .

Weitere Funktionen im e-Manual

Laden von Seiten mit Hilfe von Stichwörtern

Wählen Sie am Bildschirmrand **Suchen**, um das Suchfenster zu öffnen. Geben Sie einen Suchbegriff ein, und wählen Sie dann **Fertig**. Wählen Sie einen Treffer aus der Liste mit den Suchergebnissen, um die entsprechende Seite zu laden.


Laden von Seiten aus dem Index heraus

Wählen Sie am Rand des Fensters **Index**, um das Indexfenster zu öffnen. Wählen Sie ein Stichwort aus der Liste, um zur entsprechenden Seite zu navigieren.

Verwenden von Verlauf, um zuvor geladene Seiten anzuzeigen

Wählen Sie am Rand des Fensters **Geöffnete Seite**. Eine Liste der zuvor gelesenen Seiten wird angezeigt. Wählen Sie eine Seite aus. Das e-Manual wechselt zur gewählten Seite.

Zugriff auf das Menü aus dem e-Manual (Jetzt test.)

Wählen Sie in der Beschreibung einer Funktion  (**Jetzt test.**), um direkt zu dem entsprechenden Menü zu wechseln und die Funktion sofort auszuprobieren.

Wenn Sie im **e-Manual** einen Eintrag zu einer bestimmten Funktion des Bildschirmmenüs lesen möchten, Drücken Sie die Taste **E-MANUAL**.

- Bestimmte Menüoptionen können nicht verwendet werden.

Laden von Referenzseiten

Wählen Sie am Rand der Seite mit der Beschreibung einer Funktion  (**Verknüpfung**), um die entsprechende Referenzseite anzuzeigen.


Aktualisieren des e-Manual auf die neuste Version

Sie können das e-Manual in der gleichen Weise wie Apps aktualisieren.

1. Wählen Sie im Fenster **SAMSUNG APPS** die Option **e-Manual** aus.
2. Halten Sie die Eingabetaste gedrückt. Das Menü „Optionen“ wird angezeigt.
3. Wählen Sie im Menü „Optionen“ den Eintrag **Apps aktualisieren** aus. Ein Popup-Fenster wird angezeigt.
 - **Apps aktualisieren** wird nur dann angezeigt, wenn ein Update erforderlich ist.
4. Wählen Sie zuerst im Popup-Fenster **e-Manual** aus und dann **Aktual..** Sie können das **e-Manual** auf die neuste Version aktualisieren.

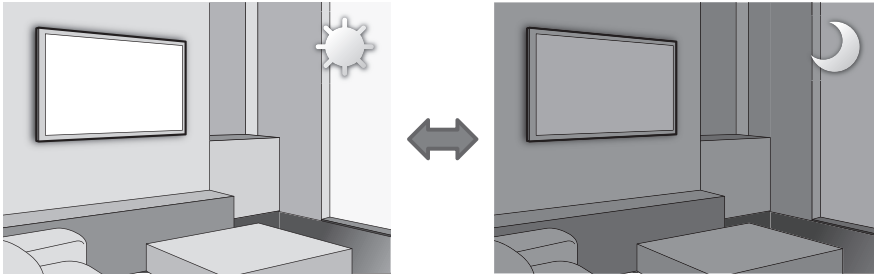
Fehlerbehebung

Bei Fragen zum Fernsehgerät schauen Sie zuerst in der Fehlerbehebungsliste nach. Wenn keiner dieser Tipps zur Fehlerbehebung weiterhilft, wechseln Sie zur Website „www.samsung.com“, und klicken Sie dort auf „Support“ oder wenden Sie sich an das in der Liste auf der letzten Seite angegebene Callcenter.

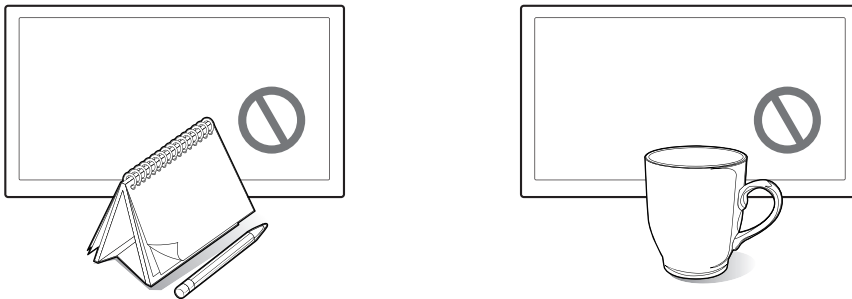
Probleme	Lösungen und Erklärungen
Der Fernseher kann nicht eingeschaltet werden.	<p>Vergewissern Sie sich, dass das Netzkabel sicher mit der Wandsteckdose und dem Fernsehgerät verbunden ist.</p> <p>Vergewissern Sie sich, dass die Netzsteckdose Strom liefert.</p> <p>Drücken Sie die Taste  am Fernsehgerät, um sicherzustellen, dass das Problem nicht auf dem entfernten Server zu suchen ist. Wenn das Fernsehgerät eingeschaltet wird, lesen Sie den Abschnitt „Die Fernbedienung funktioniert nicht“ weiter unten.</p>
Kein Bild/Video.	<p>Überprüfen Sie die Kabelverbindungen. Unterbrechen Sie kurzzeitig alle Kabelverbindungen zwischen dem Fernsehgerät und den externen Geräten.</p> <p>Stellen Sie die Videoausgänge Ihrer externen Geräte (Kabel-/Satreceiver, DVD-, Blu-ray-Player usw.) so ein, dass sie zu den Eingangsanschlüssen des Fernsehgeräts passen. Beispiel: Wenn der HDMI-Ausgang des externen Geräts verwendet wird, schließen Sie es an den HDMI-Eingang Ihres Fernsehers an.</p> <p>Stellen Sie sicher, dass die angeschlossenen Geräte eingeschaltet sind.</p> <p>Achten Sie darauf, dass Sie die richtige Eingangsquelle eingestellt haben.</p> <p>Ziehen Sie kurzzeitig das Netzkabel des angeschlossenen Geräts, um es neu zu starten.</p>
Die Fernbedienung funktioniert nicht.	<p>Tauschen Sie die Batterien der Fernbedienung aus. Achten Sie beim Einsetzen der Batterien auf die richtige Polung (+/-).</p> <p>Reinigen Sie das Sendefeld der Fernbedienung.</p> <p>Versuchen Sie, die Fernbedienung aus einer Entfernung von 1,5 bis 1,8 m aus direkt auf das Fernsehgerät zu richten.</p>
Die Fernbedienung des Kabel-/Satellitenreceivers schaltet das Fernsehgerät nicht ein/aus und regelt auch nicht die Lautstärke.	<p>Programmieren Sie die Fernbedienung des Kabel-/Satellitenreceivers so, dass sie das Fernsehgerät anspricht. Den Code für SAMSUNG TV finden Sie in der Bedienungsanleitung für Ihren Kabel-/Satellitenreceiver.</p>

- Der TFT-LED-Bildschirm enthält Unterpixel. Hierfür ist eine ausgefeilte Fertigungstechnologie erforderlich ist. Allerdings können einige wenige zu helle oder zu dunkle Pixel zu sehen sein. Diese Pixelfehler haben keinen Einfluss auf die Geräteleistung.
- Damit Ihr Fernsehgerät optimal funktioniert, aktualisieren Sie die Firmware des Geräts mit der auf der Samsung-Website zur Verfügung gestellten Version und mit Hilfe eines USB-Geräts (Samsung.com > Support > Downloads) auf die neueste Version.
- Manche der obigen Abbildungen und Funktionen stehen nur bei bestimmten Modellen zur Verfügung.

Hinweise zum Öko-Sensor und zur Bildschirmhelligkeit



Der Öko-Sensor misst die Lichtverhältnisse im Zimmer und optimiert automatisch die Helligkeit des Fernsehbildschirms, um den Energieverbrauch zu senken. Dies führt dazu, dass der Fernsehbildschirm automatisch heller oder dunkler wird. Um diese Funktion zu deaktivieren, wechseln Sie zu **System > Öko-Lösung > Öko-Sensor**.



Verdecken Sie den Sensor nicht mit Materialien oder Gegenständen. Dies kann die Bildhelligkeit verringern.

1. **Öko-Sensor:** Diese Energiesparfunktion passt die Bildschirmhelligkeit des Fernsehgeräts automatisch an die vom Lichtsensor ermittelten Lichtverhältnisse an.
2. Um den **Öko-Sensor** zu aktivieren oder zu deaktivieren, wechseln Sie zu **System > Öko-Lösung > Öko-Sensor** und wählen Sie **Ein** oder **Aus**.
3. Bitte beachten Sie Folgendes: Wenn der Bildschirm beim Fernsehen in dunkler Umgebung zu dunkel ist, kann dies auf den **Öko-Sensor** zurückzuführen sein.

Was ist Fernunterstützung?

Der Samsung Remote Support-Service bietet Ihnen individuelle Unterstützung durch einen Samsung-Techniker, der (aus der Ferne):

- **Diagnosen** Ihres Fernsehgeräts durchführt
- **Passen Sie** Ihre Fernseheinstellungen an
- **Ihr Fernsehgerät auf die Standardwerte zurücksetzt**
- Empfohlene Firmware-Updates **für Sie installiert**

Wie funktioniert das?

Einen Samsung-Techniker aus der Ferne helfen zu lassen, ist wirklich ziemlich einfach.



1. Wenden Sie sich an das Samsung-Callcenter und bitten Sie um Fernunterstützung.



2. Öffnen Sie das Menü auf Ihrem Fernseher und wechseln Sie zum **Supportbereich**.



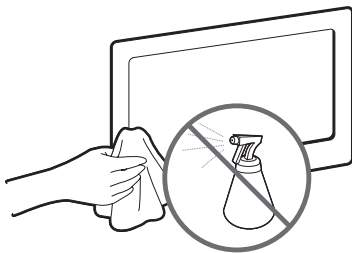
3. Wählen Sie „Fernverwaltung“ und **nennen Sie Ihrem Gesprächspartner ihr Pin**.



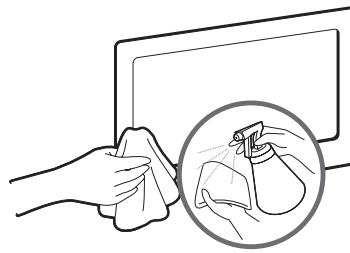
4. Ihr Gesprächspartner wird dann auf Ihr Fernsehgerät zugreifen.. Das war's!

Lagerung und Wartung

- Wenn am Fernschirmschirm ein Aufkleber angebracht wurde, können einige wenige Reste zurückbleiben, nachdem Sie den Aufkleber entfernt haben. Bitte entfernen Sie diese Rückstände, ehe Sie das Fernsehgerät als Display verwenden.
- Beim Reinigen können Kratzer auf dem Gehäuse und dem Bildschirm des Geräts entstehen. Wischen Sie das Gehäuse und den Bildschirm vorsichtig mit einem weichen Tuch ab, um Kratzer zu vermeiden.



Sprühen Sie kein Wasser direkt auf das Gerät. Wenn Flüssigkeit in das Gerät eindringt, kann dies zum Ausfall des Geräts und zu Feuer oder Stromschlägen führen.



Reinigen Sie das Gerät mit einem weichen Tuch, das Sie vorher mit einer kleinen Menge Wasser anfeuchten. Verwenden Sie keine entzündlichen Flüssigkeiten (z. B. Benzol, Verdünner) oder Reinigungsmittel.

Technische Daten des Fernsehgeräts

Anzeigauflösung	1920 x 1080	
Umgebungsbedingungen		
Betriebstemperatur	10° C bis 40° C (50°F bis 104°F)	
Luftfeuchtigkeit (bei Betrieb)	10% bis 80%, nicht kondensierend	
Temperatur (Lagerung)	-20° C bis 45° C (-4 °F bis 113 °F)	
Luftfeuchtigkeit (Lagerung)	5 % bis 95 %, nicht kondensierend	
Audio (Ausgang)	10W x 2	
Modellbezeichnung	UE32H5570	UE40H5570
Bildschirmgröße (Diagonale)	32 Zoll	40 Zoll
Drehbarer Fuß (Links / Rechts)	0°	
Abmessungen (B x H x T)		
Gehäuse	721,4 x 428,5 x 64,9 mm	906,6 x 532,9 x 65,1 mm
Mit Fuß	721,4 x 465,1 x 163,4 mm	906,6 x 578,2 x 196,4 mm
Gewicht		
Ohne Fuß	4,9 kg	7,7 kg
Mit Fuß	5,3 kg	8,6 kg
Modellbezeichnung	UE48H5570	UE50H5570
Bildschirmgröße (Diagonale)	48 Zoll	50 Zoll
Drehbarer Fuß (Links / Rechts)	0°	
Abmessungen (B x H x T)		
Gehäuse	1075,1 x 627,6 x 65,5 mm	1116,8 x 651,1 x 65,7 mm
Mit Fuß	1075,1 x 673,8 x 203,9 mm	1116,8 x 696,4 x 203,9 mm
Gewicht		
Ohne Fuß	11,1 kg	13,0 kg
Mit Fuß	12,4 kg	14,0 kg
Modellbezeichnung	UE40H5510	UE48H5510
Bildschirmgröße (Diagonale)	40 Zoll	48 Zoll
Drehbarer Fuß (Links / Rechts)	-20° ~ 20°	
Abmessungen (B x H x T)		
Gehäuse	906,6 x 525,4 x 63,1 mm	1075,1 x 620,1 x 63,5 mm
Mit Fuß	906,6 x 604,9 x 264,8 mm	1075,1 x 711,2 x 306,9 mm
Gewicht		
Ohne Fuß	7,7 kg	11,1 kg
Mit Fuß	8,8 kg	12,6 kg

- Änderungen der technischen Daten und des Gerätedesigns vorbehalten.
- Die technischen Daten zur benötigten Netzspannung und Informationen zum Energieverbrauch finden Sie auf dem Etikett am Gerät.
- Der typische Stromverbrauch wird gemäß IEC 62087 Ed.2 gemessen.

Standby-Modus

Wenn Sie das Fernsehgerät längere Zeit nicht verwenden, ziehen Sie den Netzstecker aus der Steckdose, um den Stromverbrauch zu senken.

Lizenzen



The terms HDMI and HDMI High-Definition Multimedia Interface, and the HDMI Logo are trademarks or registered trademarks of HDMI Licensing LLC in the United States and other countries.



Warnung bei Standbildern

Vermeiden Sie die Anzeige von Standbildern (wie z. B. JPEG-Bilddateien) oder Standbilderelementen (wie z. B. Senderlogos, Laufschriften mit Aktieninformationen oder Nachrichten am unteren Bildschirmrand usw.) sowie die Anzeige von Programmen im Panorama- oder 4:3-Format auf dem Bildschirm. Durch lang anhaltende Anzeige von Standbildern kann es zum Einbrennen von Bildern auf dem LED-Bildschirm kommen, wodurch die Bildqualität beeinträchtigt wird. Um diese Gefahr zu vermindern, befolgen Sie bitte die nachfolgenden Empfehlungen:

- Vermeiden Sie es, für lange Zeit denselben Fernsehsender anzuzeigen.
- Versuchen Sie immer, Bilder als Vollbild anzuzeigen. Verwenden Sie das Bildformat-Menü des Fernsehers, um bestmögliche Übereinstimmung zu erzielen.
- Durch Reduzieren von Helligkeit und Kontrast tragen Sie dazu bei, das Entstehen von Nachbildern zu vermeiden.
- Verwenden Sie alle Funktionen des Fernsehgeräts, mit denen Nachbilder und Einbrennen reduziert werden. Weitere Informationen finden Sie im e-Manual.

Empfehlung - Nur EU



Hiermit erklärt Samsung Electronics, dass dieses Fernsehgerät mit allen wesentlichen Anforderungen und sonstigen relevanten Bestimmungen der Richtlinie 1999/5/EG konform ist.

Die offizielle Konformitätserklärung finden Sie unter <http://www.samsung.com>. Wechseln Sie dort zu Support > Produktsuche, und geben Sie den Modellnamen ein.

Dieses Gerät ist ausschließlich für die Verwendung in geschlossenen Räumen geeignet.

Dieses Gerät kann in allen Ländern in der EU verwendet werden.



Ordnungsgemäße Entsorgung dieses Geräts (Elektro- & Elektronik-Altgeräte)

(Anwendbar in Ländern mit Systemen zur getrennten Sammlung von Wertstoffen).

Diese Kennzeichnung auf dem Gerät, dem Zubehör oder der Dokumentation bedeutet, dass das Gerät sowie das elektronische Zubehör (z. B. Ladegerät, Headset, USB-Kabel) am Ende ihrer Lebensdauer nicht im normalen Hausmüll entsorgt werden dürfen. Entsorgen Sie diese Geräte bitte getrennt von anderen Abfällen, um der Umwelt bzw. der menschlichen Gesundheit nicht durch unkontrollierte Müllbeseitigung zu schaden. Recyceln Sie das Gerät, um die nachhaltige Wiederverwertung von stofflichen Ressourcen zu fördern.

Private Nutzer sollten den Händler, bei dem das Produkt gekauft wurde, oder die zuständigen Behörden kontaktieren, um in Erfahrung zu bringen, wie sie das Gerät auf umweltfreundliche Weise recyceln können.

Gewerbliche Nutzer wenden sich an ihren Lieferanten und überprüfen die Konditionen ihres Kaufvertrags. Dieses Gerät und seine elektronischen Zubehörteile dürfen nicht zusammen mit anderem Gewerbemüll entsorgt werden.



Ordnungsgemäße Entsorgung der Batterien dieses Produkts

(Anwendbar in Ländern mit Systemen zur getrennten Sammlung von Wertstoffen).

Diese Kennzeichnung auf der Batterie, dem Handbuch oder der Verpackung bedeutet, dass die Batterien am Ende ihrer Lebensdauer nicht im normalen Hausmüll entsorgt werden dürfen. Die Kennzeichnung mit den chemischen Symbolen für Hg, Cd oder Pb bedeutet, dass die Batterie Quecksilber, Cadmium oder Blei in Mengen enthält, die die Grenzwerte der EU-Direktive 2006/66 übersteigen. Wenn Batterien nicht ordnungsgemäß entsorgt werden, können diese Substanzen die Gesundheit von Menschen oder die Umwelt gefährden.

Zum Schutz der natürlichen Ressourcen und zur Förderung der Wiederverwertung von Materialien trennen Sie die Batterien von anderem Müll, und führen Sie sie Ihrem örtlichen Recyclingsystem zu.

***This page is intentionally
left blank.***

SAMSUNG

Avertissement ! Consignes de sécurité importantes

(Avant toute installation de votre produit Samsung, veuillez lire les sections correspondant aux inscriptions qui figurent sur ce dernier.)

ATTENTION

RISQUE D'ELECTROCUTION - NE PAS OUVRIR

ATTENTION : POUR REDUIRE LES RISQUES D'ELECTROCUTION, NE RETIREZ PAS LE COUVERCLE (NI LE PANNEAU ARRIERE). AUCUNE DES PIECES SITUÉES A L'INTERIEUR DU PRODUIT NE PEUT ETRE REPARÉE PAR L'UTILISATEUR. POUR TOUT DEPANNAGE, ADRESSEZ-VOUS A UN SPECIALISTE.



Ce symbole indique que ce produit est alimenté par haute tension. Il est dangereux de toucher la moindre pièce située à l'intérieur de ce produit.



Ce symbole vous prévient qu'une documentation importante relative au fonctionnement et à l'entretien est fournie avec le produit.

Les fentes et les ouvertures aménagées dans le boîtier ainsi qu'à l'arrière et au-dessous de l'appareil assurent la ventilation de ce dernier. Afin de garantir le bon fonctionnement de l'appareil et éviter les risques de surchauffe, ces fentes et ouvertures ne doivent être ni obstruées ni couvertes.

- Ne placez pas l'appareil dans un environnement clos tel qu'une bibliothèque ou une armoire encastrée, sauf si une ventilation adéquate est prévue.
- Ne placez pas l'appareil à proximité ou au-dessus d'un radiateur ou d'une résistance de chauffage, ni dans un endroit exposé à la lumière directe du soleil.
- Ne placez aucun récipient d'eau (vases, etc.) sur l'appareil, car cela entraîne un risque d'incendie ou de décharge électrique.

N'exposez pas l'appareil à la pluie et ne le placez pas à proximité d'une source d'eau, par exemple, une baignoire, un lavabo, un évier, un bac de lavage, un sous-sol humide, une piscine, etc. Si l'appareil vient à être mouillé par accident, débranchez-le et contactez immédiatement un revendeur agréé. Veuillez à débrancher le cordon d'alimentation de la prise avant de nettoyer l'appareil.

Cet appareil peut fonctionner sur piles. Dans un souci de préservation de l'environnement, la réglementation locale prévoit peut-être des mesures spécifiques de mise au rebut des piles usagées. Veuillez donc contacter les autorités compétentes afin d'obtenir des informations sur la mise au rebut ou le recyclage des piles.

Évitez de surcharger les prises murales, les rallonges et les adaptateurs, car cela entraîne un risque d'incendie ou de décharge électrique.

Les cordons d'alimentation doivent être déroulés de sorte qu'aucun objet placé sur ou contre eux ne les chevauche ou les pince. Accordez une attention particulière aux cordons au niveau de l'extrémité des fiches, des adaptateurs et de la sortie de l'appareil.

En cas d'orage, ou bien lorsque vous vous absentez ou n'utilisez pas votre appareil pendant une longue période, débranchez celui-ci de la prise murale et débranchez également l'antenne ou le connecteur au réseau câblé. Ces précautions éviteront que l'appareil ne soit endommagé par la foudre ou par des surtensions.

Avant de raccorder le cordon d'alimentation CA à la prise de l'adaptateur CC, vérifiez que la tension indiquée sur ce dernier correspond bien à la tension délivrée par le réseau électrique local.

N'insérez jamais d'objet métallique dans les parties ouvertes de cet appareil : vous risqueriez de recevoir une décharge électrique.

Afin d'éviter tout risque d'électrocution, ne mettez jamais les doigts à l'intérieur de l'appareil. Seul un technicien qualifié est habilité à ouvrir cet appareil.

Veillez à enfoncer le cordon d'alimentation jusqu'à ce qu'il soit inséré correctement. Lorsque vous retirez le cordon d'alimentation, veillez à tenir la fiche d'alimentation quand vous retirez la fiche de la prise. Ne touchez pas le cordon d'alimentation si vous avez les mains mouillées.

Si l'appareil ne fonctionne pas normalement, en particulier s'il émet des odeurs ou des sons anormaux, débranchez-le immédiatement et contactez un revendeur ou un centre de dépannage agréé.

Si vous prévoyez de ne pas utiliser le téléviseur ou de vous absenter de chez vous pendant une période prolongée, veillez à retirer la fiche d'alimentation de la prise (en particulier si des enfants, des personnes âgées ou des personnes handicapées restent seuls à la maison).

- L'accumulation de poussière peut amener le cordon d'alimentation à produire des étincelles et de la chaleur ou l'isolation à se détériorer, entraînant un risque de fuite électrique, d'électrocution et d'incendie.

Contactez un centre de service agréé si l'appareil est destiné à une installation dans des endroits exposés à la poussière, à des températures faibles ou élevées, à une forte humidité, à des substances chimiques et s'il a été prévu pour fonctionner 24/24 heures, comme dans des aéroports, des gares ferroviaires, etc. Le non-respect de ce qui précède peut gravement endommager le téléviseur.

N'utilisez que des prises correctement reliées à la terre.

Une mise à la terre incorrecte peut entraîner des électrocutions ou endommager l'appareil (appareils de classe I uniquement).

Pour débrancher l'appareil du secteur, la fiche doit être retirée de la prise secteur, raison pour laquelle la fiche secteur doit être accessible à tout moment.

Ne laissez pas des enfants se suspendre à l'appareil.

Rangez les accessoires (batterie, etc.) dans un endroit hors de portée des enfants.

N'installez pas l'appareil à un endroit instable, comme sur une étagère bancale, sur une surface inclinée ou à un endroit exposé à des vibrations.

Évitez de laisser tomber le produit ou de lui faire subir des chocs. Si le produit est endommagé, débranchez le cordon d'alimentation et contactez un centre de service.

Retirez le cordon d'alimentation de la prise de courant et nettoyez le produit à l'aide d'un chiffon sec. N'utilisez aucune substance chimique, telle que la cire, le benzène, l'alcool, des solvants, des insecticides, des désodorisants, des lubrifiants ou des détergents. Ces substances peuvent altérer l'aspect du produit ou effacer les imprimés se trouvant sur celui-ci.

L'appareil ne doit pas être exposé aux gouttes ou aux éclaboussures.

Ne vous débarrassez pas des piles en les faisant brûler.

Les piles ne doivent pas être court-circuitées, démontées ou subir de surchauffe.

Le remplacement incorrect de la batterie entraîne un risque d'explosion. Ne la remplacez que par une batterie du même type.

ATTENTION : POUR ÉVITER TOUT RISQUE D'INCENDIE, TENEZ TOUJOURS CE PRODUIT À DISTANCE DES BOUGIES OU AUTRES FLAMMES OUVERTES.



* Les schémas et illustrations contenus dans ce manuel de l'utilisateur sont fournis uniquement à titre de référence. L'aspect réel du produit peut être différent. La conception et les spécifications du produit sont susceptibles d'être modifiées sans préavis. Les langues de la CEI (russe, ukrainien, kazakh) ne sont pas disponibles pour ce produit, fabriqué pour des clients de l'UE.

Accessories

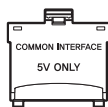
Télécommande et piles (AAA x 2)

Manuel de l'utilisateur

Carte de garantie (non disponible dans tous les pays)

Guide réglementaire

Cordon d'alimentation



Adaptateur de carte CI



Câble d'extension IR



Porte-câble



Blindage magnétique (2EA)
(En fonction du modèle)

- Vérifiez que les éléments suivants sont inclus avec votre téléviseur. S'il manque des éléments, contactez votre revendeur.
- Les couleurs et les formes des éléments peuvent varier en fonction des modèles.
- Il est possible d'acheter séparément les câbles non fournis.
- Vérifiez qu'aucun accessoire n'est caché derrière ou dans l'emballage lorsque vous ouvrez la boîte.

Des frais d'administration peuvent vous être facturés si

(a) un technicien intervient à votre demande et que le produit ne comporte aucun défaut (c.-à-d. si vous n'avez pas lu le présent manuel de l'utilisateur).

(b) vous amenez le produit dans un centre de réparation alors qu'il ne comporte aucun défaut (c.-à-d. si vous n'avez pas lu le présent manuel de l'utilisateur).

Le montant des frais d'administration vous sera communiqué avant la visite du technicien.



Avertissement: les écrans peuvent être endommagés par une pression directe lorsqu'ils sont incorrectement manipulés. Il est recommandé de soulever le téléviseur par les bords, comme indiqué.



Blindage magnétique (En fonction du modèle): le blindage magnétique sert à protéger les câbles des interférences. Lors de la connexion d'un câble, ouvrez le blindage magnétique et rabattez-le autour du câble près de la prise, comme illustré.



<Cordon d'alimentation>



<Câble LAN>

Fixation du téléviseur sur le socle

Vérifiez que vous disposez de tous les accessoires illustrés, et veillez à monter le socle en respectant les instructions de montage fournies.

Montage mural du téléviseur à l'aide du kit de montage mural (facultatif)

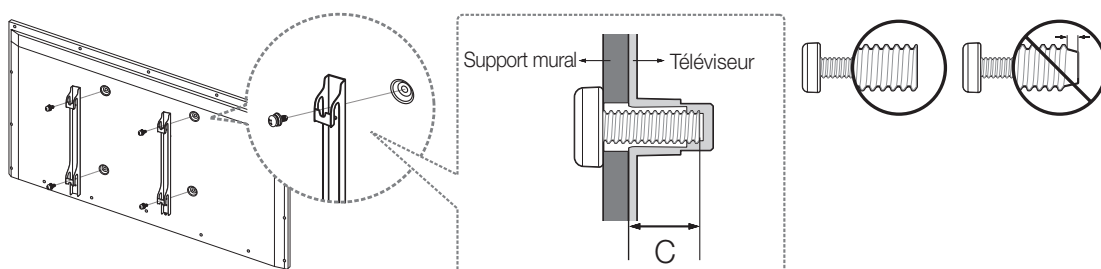


Si vous fixez ce produit sur un mur, il doit être installé selon les recommandations du fabricant. S'il n'est pas monté correctement, il peut glisser ou tomber, provoquant des blessures graves à des enfants ou des adultes ainsi que des dommages au produit.

Installation du kit de montage mural

Le kit de montage mural (vendu séparément) permet de fixer le téléviseur au mur.

Pour plus d'informations sur l'installation du support mural, reportez-vous aux instructions fournies avec le support mural. Nous vous recommandons de faire appel à un technicien pour installer la fixation murale. Il n'est pas conseillé de le faire par vous-même. Samsung Electronics ne saurait être tenue responsable d'un endommagement du produit ou d'une blessure si vous choisissez d'effectuer vous-même l'installation murale.



Caractéristiques du kit de montage mural (VESA)

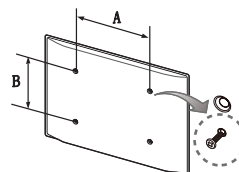
Le kit de montage mural n'est pas fourni, il est vendu séparément. Installez votre fixation murale sur un mur solide perpendiculaire au sol. Si vous souhaitez la fixer sur d'autres matériaux de construction, veuillez prendre contact avec votre revendeur le plus proche. Si vous l'installez au plafond ou sur un mur incliné, la fixation risque de tomber et de provoquer de graves blessures.

- Les dimensions standard pour tous les kits de montage mural sont indiquées dans le tableau ci-dessous.
- Un manuel d'installation détaillé et toutes les pièces nécessaires au montage sont fournis avec le kit de montage mural.
- N'utilisez pas de vis non conformes aux spécifications des vis VESA standard.
- N'utilisez pas de vis plus longues que la dimension standard ou non conformes aux caractéristiques des vis VESA standard. Des vis trop longues pourraient endommager l'intérieur du téléviseur.

- Pour les fixations murales non conformes aux caractéristiques des vis VESA standard, la longueur des vis peut varier, selon les caractéristiques de la fixation murale.
- Ne serrez pas trop les vis : cela pourrait endommager le produit ou provoquer sa chute, entraînant des blessures corporelles. Samsung ne peut être tenue responsable de ce type d'accident.
- Samsung ne peut être tenue responsable de tout dommage au produit ou toute blessure corporelle dans le cas de l'utilisation d'une fixation murale non-VESA ou non spécifiée, ou si l'utilisateur ne suit pas les instructions d'installation du produit.
- N'inclinez pas le téléviseur de plus de 15 degrés.

Si vous utilisez un support mural tiers, notez que la longueur de la vis d'assemblage (C) est indiquée ci-dessous.

Famille de produits	Pouces	Spécifications VESA (A * B)	C (mm)	Vis standard	Quantité
Téléviseur LED	32	200 X 200	21,7 ~ 22,7	M8	4
	40		20,2 ~ 21,2		
	48	400 X 400	20,2 ~ 21,2		
	50				



N'installez pas votre kit de montage mural lorsque le téléviseur est allumé. Vous risqueriez de vous électrocuter.

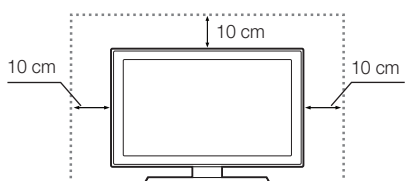
Ventilation adaptée de votre téléviseur

Lorsque vous installez votre téléviseur, maintenez une distance d'au moins 10 cm entre le téléviseur et d'autres objets (murs, côtés d'armoire, etc.) pour permettre une ventilation adéquate. Le fait de ne pas garantir une ventilation adaptée peut entraîner une augmentation de la température interne du produit, ce qui peut l'endommager ou provoquer un incendie.

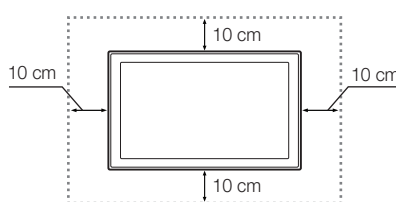
L'utilisation de pièces fournies par un autre fabricant peut entraîner une défaillance du produit ou sa chute, ce qui pourrait vous blesser.

- Lors de l'installation de votre téléviseur sur un pied ou un support mural, nous vous conseillons fortement d'utiliser uniquement des pièces fournies par Samsung Electronics.

Installation sur un socle.



Installation sur un support de montage mural.



Autres avertissements

- L'apparence actuelle du téléviseur peut différer des images contenues dans ce manuel, selon le modèle.
- Faites très attention lorsque vous touchez le téléviseur. Certaines parties peuvent être brûlantes.

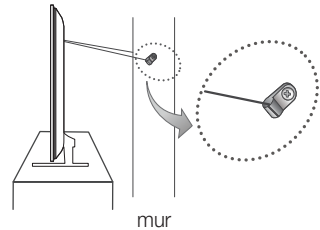
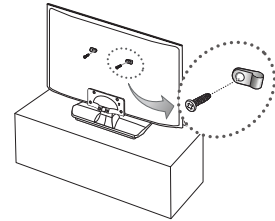
Fixation du téléviseur au mur



Attention : si vous tirez ou poussez le téléviseur ou si vous grimpez dessus, il risque de tomber. Veillez notamment à ce que vos enfants ne se suspendent pas au téléviseur ni ne le déséquilibrent. Cela pourrait faire basculer le téléviseur et occasionner des blessures graves, voire entraîner la mort. Respectez toutes les précautions de sécurité indiquées dans la brochure relative à la sécurité fournie avec votre téléviseur. Pour une stabilité et une sécurité accrues, vous pouvez acheter et installer le dispositif antichute comme décrit ci-dessous.

Pour éviter toute chute du téléviseur

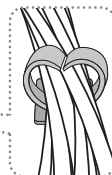
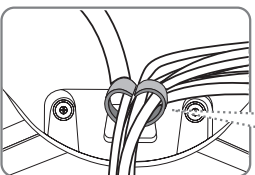
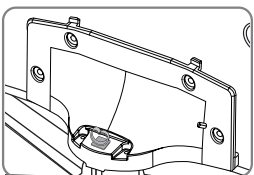
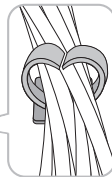
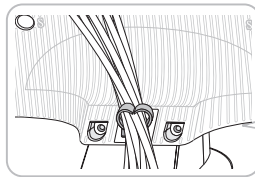
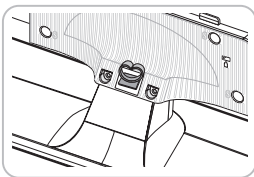
1. Glissez les vis dans les colliers, puis fixez-les solidement au mur. Assurez-vous que les vis ont été fermement fixées au mur.
 - En fonction du type de mur, il est possible que vous ayez besoin de matériel supplémentaire, tel que des chevilles.
 - Les colliers, vis et chaînettes n'étant pas fournis, vous devez les acheter séparément.
2. Retirez les vis situées sur la partie centrale arrière du téléviseur, placez les vis dans les bagues, puis fixez-les à nouveau sur le téléviseur.
 - Il se peut que les vis ne soient pas fournies avec le produit. Dans ce cas, achetez des vis présentant les caractéristiques suivantes.
 - Caractéristiques des vis : Pour un téléviseur de 32 à 50 pouces : M8
3. Rellez les colliers fixés au téléviseur et ceux fixés sur le mur à l'aide d'un câble solide, puis attachez-les fermement.
 - Placez le téléviseur près du mur afin qu'il ne bascule pas vers l'arrière.
 - Il est recommandé de placer la chaînette de façon à ce que les colliers fixés au mur soient placés à la même hauteur ou plus bas que ceux fixés au téléviseur.
 - Détachez la chaînette avant de déplacer le téléviseur.
4. Vérifiez que toutes les connexions sont fixées correctement. Vérifiez régulièrement que les connexions ne présentent aucun signe d'endommagement. Si vous avez un doute quant à la sécurité des connexions, contactez un installateur professionnel.



- La couleur et la forme du produit peuvent varier en fonction du modèle.

Fixez les câbles à l'aide du porte-câble

- La méthode d'utilisation du serre-câble peut varier selon le modèle concerné.



Connexion de périphériques au téléviseur

Les connecteurs situés à l'arrière de l'appareil vous permettent de connecter divers périphériques externes. Vérifiez les connecteurs, puis consultez les instructions de montage fournies pour en savoir plus sur les périphériques externes pris en charge.

Connexion à un port INTERFACE COMMUNE (votre fente de carte de visionnement TV)

- Mettez le téléviseur hors tension ou déconnectez la carte CI ou l'adaptateur de carte CI.

Connexion de l'adaptateur de carte CI

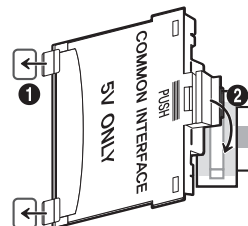
Connectez l'adaptateur comme illustré.

- Pour installer l'adaptateur de carte CI, veuillez retirer l'adhésif fixé sur le téléviseur.

Pour connecter l'adaptateur de carte CI, procédez comme suit.

- Il est conseillé de connecter l'adaptateur avant d'installer la fixation murale ou d'insérer la carte CI/CI+.

1. Insérez l'adaptateur de carte CI dans les deux trous du produit 1.
 - Repérez les deux trous à l'arrière du téléviseur à côté du port **COMMON INTERFACE**.
2. Insérez l'adaptateur de carte CI dans le port **COMMON INTERFACE** du produit 2.
3. Insérez la CARTE CI ou CI+.

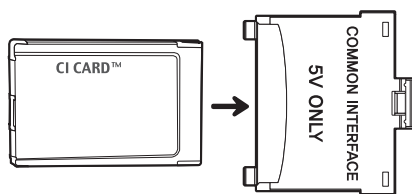


Il est conseillé de connecter l'adaptateur de carte CI et d'insérer la carte CI (carte permettant de regarder la télévision) avant d'installer le téléviseur sur le mur parce qu'il peut être difficile et dangereux de procéder une fois celui-ci fixé au mur.

Utilisation de la carte d'interface commune "CI ou CI+"

Pour regarder les chaînes payantes, la carte CI ou CI+ doit être insérée.

- Si vous ne l'insérez pas, certaines chaînes affichent le message "Signal brouillé".
- Les informations de pairage contenant un numéro de téléphone, l'ID de la carte d'interface commune "CI ou CI+", l'ID de l'hôte et d'autres informations s'affichent après 2 ou 3 minutes. Si un message d'erreur s'affiche, contactez votre fournisseur de services.
- Lorsque la configuration des informations sur les chaînes est terminée, le message « Mise à jour terminée » s'affiche, indiquant que la liste des chaînes a été mise à jour.



REMARQUE

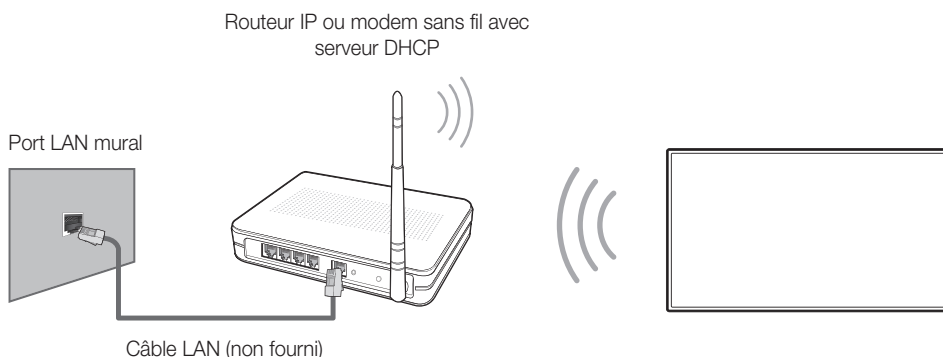
- Vous devez vous procurer une carte d'interface commune "CI ou CI+" auprès d'un fournisseur local de diffusion par câble.
- Pour extraire la carte d'interface commune "CI ou CI+", tirez-la précautionneusement. Une chute pourrait en effet l'endommager.
- Insérez la carte d'interface commune "CI ou CI+" dans le sens indiqué sur celle-ci.
- L'emplacement de la fente INTERFACE COMMUNE peut varier en fonction du modèle.
- La carte d'interface commune "CI ou CI+" n'est pas prise en charge dans certains pays et certaines régions ; aussi, vérifiez auprès de votre revendeur agréé.
- Si vous rencontrez des problèmes, contactez le fournisseur d'accès.
- Insérez la carte CI ou CI+ qui prend en charge les paramètres actifs de l'antenne. L'image sera déformée, voire invisible.

Connexion à un réseau

La connexion du téléviseur à un réseau vous permet d'accéder à des services en ligne comme Smart Hub ainsi qu'à des mises à jour logicielles.

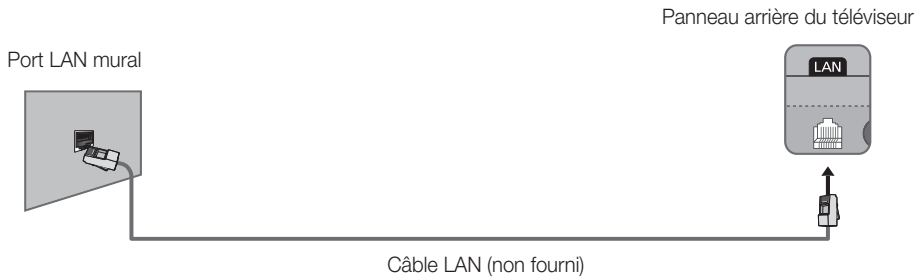
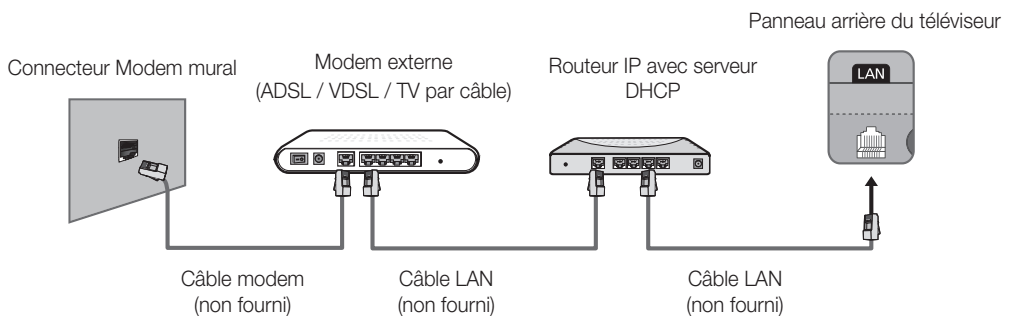
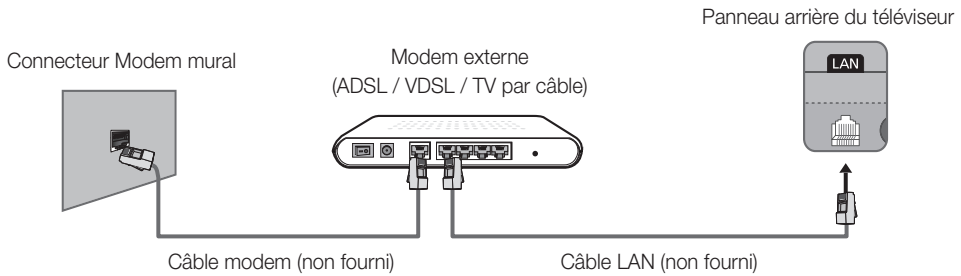
Connexion réseau - Sans fil

Connectez le téléviseur à Internet à l'aide d'un routeur ou modem standard.



Connexion réseau - Câble

Il existe trois façons principales de connecter le téléviseur à un réseau à l'aide d'un câble, en fonction de votre configuration réseau. De la manière illustrée ci-dessous:

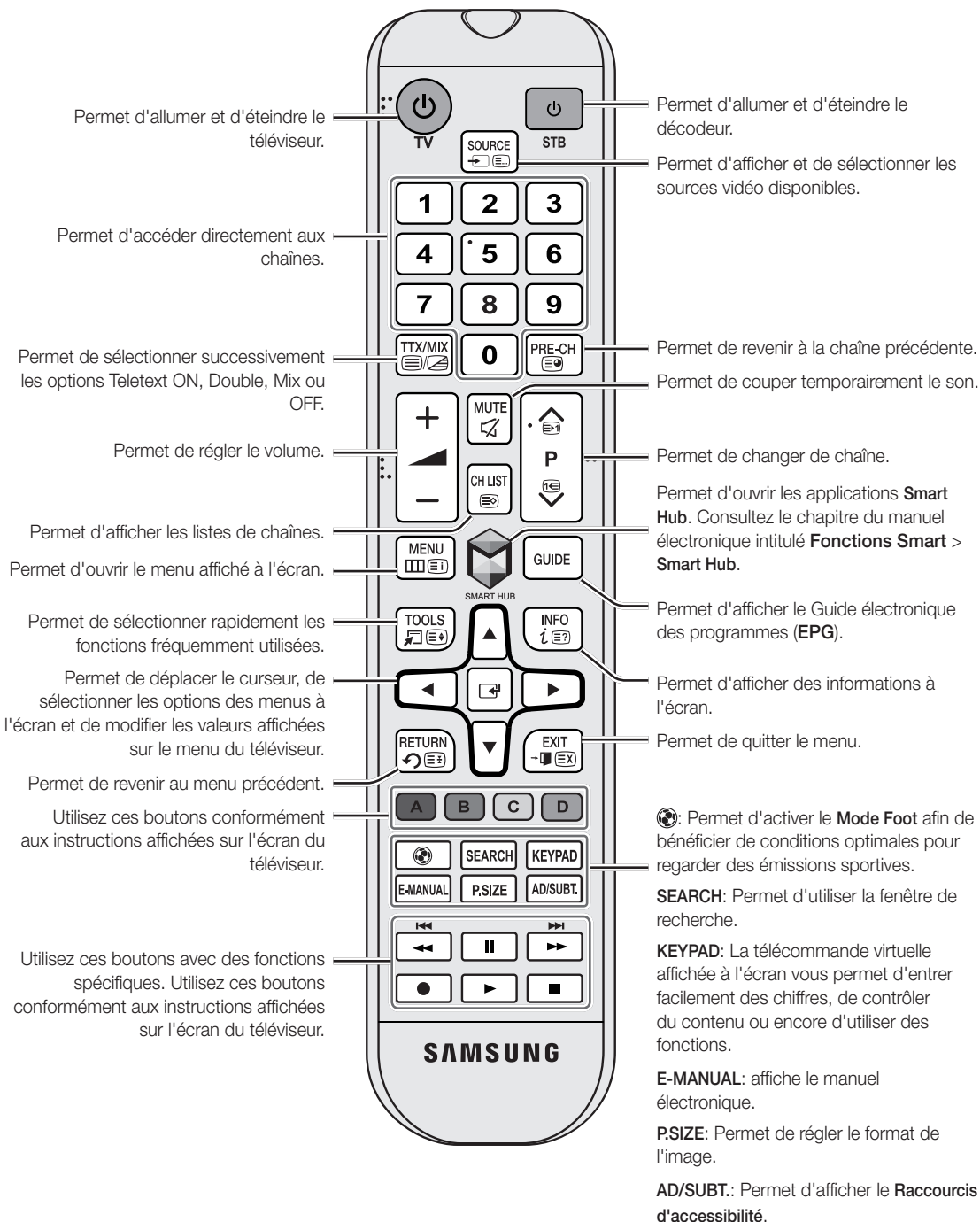


- Le téléviseur ne prend pas en charge des vitesses de réseau inférieures ou égales à 10 Mbit/s.
- Utilisez un câble de catégorie 7 pour effectuer cette connexion.

Télécommande

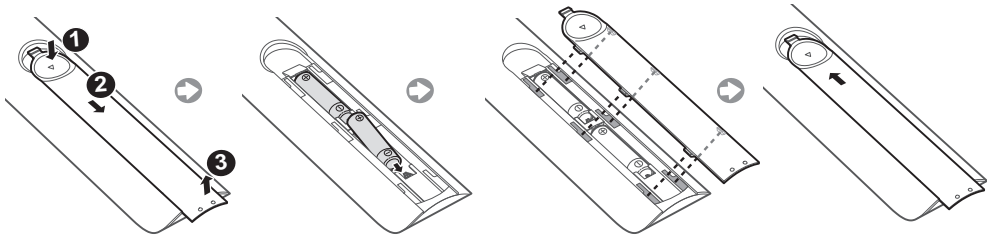
Repérez où se trouvent les boutons des fonctions sur votre télécommande, par exemple: **SOURCE**, **MUTE**, **— ▲ +**, **^ P ▼**, **MENU**, **TOOLS**, **INFO**, **CH LIST**, **RETURN**, **GUIDE** et **EXIT**.

- Les boutons **Power**, **Channel**, et **Volume** de la télécommande étant annotés en braille, celle-ci peut être utilisée par des personnes malvoyantes.




Installation des piles (type de pile: AAA)

Respectez les polarités indiquées par des symboles dans le logement des piles.

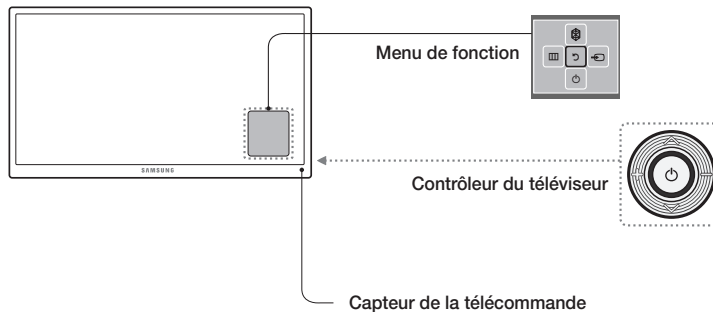


- Utilisez la télécommande à une distance maximale de 7 mètres du téléviseur.
- Une lumière intense peut affecter le bon fonctionnement de la télécommande. Evitez d'utiliser la télécommande à proximité d'une lampe fluorescente spéciale ou d'une enseigne au néon.
- La couleur et la forme peuvent varier en fonction du modèle.

Mise sous tension du téléviseur

Allumez le téléviseur avec la touche  de la télécommande ou du panneau du téléviseur.

- La couleur et la forme du produit peuvent varier en fonction du modèle.
- Le contrôleur du téléviseur, un petit bouton de type manette de jeu situé à l'arrière sur le côté droit du téléviseur, vous permet de commander le téléviseur sans télécommande.



Configuration initiale

La boîte de dialogue de configuration initiale s'affiche lors de la première activation du téléviseur. Suivez les instructions à l'écran pour terminer le processus de configuration initiale, y compris la sélection de la langue de menu, la recherche de chaînes, la connexion au réseau, etc. A chaque étape, effectuez un choix ou ignorez l'étape. Vous pouvez effectuer manuellement cette opération ultérieurement dans le menu

Système > Configuration.

- Si vous connectez un périphérique au port **HDMI1** avant de commencer l'installation, la **Source des chaînes** passera automatiquement sur **Boîtier décodeur**.
- Si vous ne souhaitez pas sélectionner **Boîtier décodeur**, sélectionnez **Antenne**.

Modification du mot de passe

Système > Modifier PIN

Modification du mot de passe du téléviseur.

1. Exécutez **Modifier PIN**, puis entrez le mot de passe actuel dans le champ approprié. Le mot de passe par défaut est "0-0-0-0".
 2. Saisissez un nouveau mot de passe, puis saisissez-le de nouveau pour le confirmer. La modification du mot de passe est terminée.
- Si vous avez oublié le code PIN, appuyez sur les touches dans l'ordre suivant pour redéfinir le code sur "0-0-0-0":

En mode veille: **MUTE** → 8 → 2 → 4 → **POWER** (Activé)

Sélection de la source du signal vidéo

Vous pouvez sélectionner un périphérique externe connecté au moyen du bouton **SOURCE**.

Par exemple, pour basculer vers une console de jeux branchée sur le deuxième connecteur HDMI, appuyez sur la touche **SOURCE**. Parmi la liste **Source**, sélectionnez **HDMI2** pour basculer le signal d'entrée vers le mode HDMI. Les noms des connecteurs peuvent varier en fonction du produit.

L'écran **Source** affiche les options suivantes:

Bouton TOOLS

Sélectionnez un port connecté à un périphérique externe, puis appuyez longuement sur le bouton Entrée. Les fonctions disponibles sont les suivantes:

- Les options disponibles pour chaque connecteur peuvent varier.

Modif. Nom

Renommez les périphériques connectés au téléviseur afin de faciliter l'identification des sources externes.

Par exemple, vous pouvez désigner un ordinateur connecté au téléviseur via un câble HDMI-DVI par **DVI PC**.

Ou encore désigner simplement un ordinateur connecté au téléviseur via un câble HDMI comme **PC**.

Vous pouvez aussi désigner un périphérique AV connecté au téléviseur via un câble HDMI-DVI par **Périph. DVI**.

Informations

Permet d'afficher des détails concernant les périphériques connectés.

Anynet+ (HDMI-CEC)

Affiche la liste des appareils compatibles Anynet+ (HDMI-CEC) connectés au téléviseur.

- Cette option n'est disponible que si la fonction **Anynet+ (HDMI-CEC)** est définie sur **Activé**.

Retirer USB

Permet de retirer en toute sécurité un périphérique USB connecté au téléviseur. Cette option est uniquement disponible si un périphérique USB est sélectionné.

Commande des périphériques externes à l'aide de la télécommande du téléviseur (Config. télécommande universelle)

Système > Config. télécommande universelle

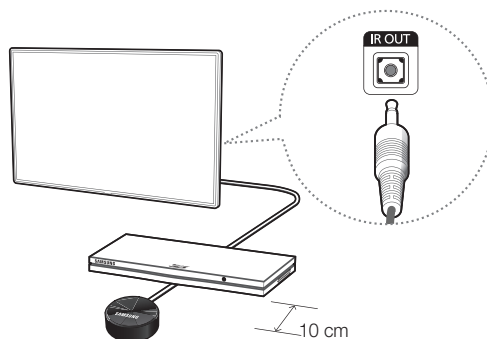
- La disponibilité dépend du modèle et de la région concernés.

La fonction de télécommande universelle vous permet de commander vos décodeurs câble, lecteurs Blu-ray, systèmes home cinéma et d'autres périphériques externes connectés au téléviseur en utilisant la télécommande du téléviseur. Afin de pouvoir utiliser la télécommande du téléviseur comme télécommande universelle, vous devez préalablement connecter le câble d'extension IR (fourni).


- La fonction Anynet+ (HDMI-CEC) permet également d'utiliser la télécommande de votre téléviseur pour commander des périphériques Samsung externes sans devoir effectuer de configuration supplémentaire. Consultez la section **e-Manual** pour plus d'informations.
- Il se peut que certains périphériques externes connectés au téléviseur ne prennent pas en charge la fonctionnalité de télécommande universelle.

Configuration de la télécommande universelle

Connectez le câble d'extension IR sur le connecteur de sortie IR du téléviseur comme illustré sur le schéma et placez l'extrémité émetteur à 10 cm du récepteur du périphérique externe, dirigé vers le récepteur de la télécommande. Il ne doit toutefois y avoir aucun obstacle entre le câble d'extension IR et le périphérique externe. S'il y en a, ils produisent des interférences avec le signal de la télécommande.



Commande des périphériques externes à l'aide de la télécommande du téléviseur

1. Mettez le périphérique externe sous tension pour configurer la fonction de télécommande universelle, puis appuyez sur Source pour afficher l'écran.
2. Sélectionnez  **Config. télécommande universelle** en haut de l'écran. Cette action lance le processus de configuration de la télécommande universelle.
3. Suivez les instructions indiquées à l'écran et enregistrez le périphérique externe.

Voir d'autres fonctions du téléviseur

Le **e-Manual** contient des informations plus détaillées concernant les fonctions du téléviseur. Reportez-vous à l' **e-Manual** intégré (**Assistance > e-Manual**).

Lancement du e-Manual

Le e-Manual intégré contient diverses informations.

- Vous pouvez également télécharger une copie du e-Manual sur le site Web de Samsung et la consulter sur votre ordinateur ou l'imprimer.
- Les mots en jaune correspondent à des options de menu, les mots en blanc et en gras, aux boutons de la télécommande. Les flèches indiquent le chemin d'accès au menu. (Exemple: **Image > Mode Image**)

1. Sélectionnez **e-Manual**. Le e-Manual se charge.
2. Sélectionnez une catégorie sur le côté de l'écran. Une fois la sélection effectuée, le contenu de la catégorie sélectionnée apparaît.
3. Dans la liste, sélectionnez une option. Ainsi, le e-Manual s'ouvre à la page correspondante.

Si une description ne tient pas dans un seul écran...

Vous pouvez faire défiler les pages de l'une des manières suivantes.

- Sur l'écran, placez le zoom sur la page à afficher  /  . Appuyez sur le bouton , .

Fonctionnalités supplémentaires du e-Manual

Chargement de pages à l'aide de mots-clés

Sélectionnez **Rechercher** sur le côté de l'écran pour afficher l'écran de recherche. Entrez un terme de recherche, puis sélectionnez **Terminé**. Choisissez un élément parmi les résultats de la recherche pour charger la page correspondante.

Chargement de pages à partir de la page d'index

Sélectionnez **Index** sur le côté de l'écran pour afficher l'écran d'index. Sélectionnez un mot-clé dans la liste pour accéder à la page appropriée.

Utilisation de l'Historique pour charger les pages consultées précédemment.

Sélectionnez **Page ouverte** sur le côté de l'écran. Une liste des pages déjà lues est affichée. Sélectionnez une page. Le e-Manual passe directement à la page sélectionnée.

Accès au menu à partir de l'e-Manual (Essayer)

Sélectionnez  (**Essayer**) sur une description des fonctions pour accéder au menu correspondant et expérimenter directement la fonctionnalité.

Si vous souhaitez lire une entrée du **e-Manual** concernant une fonctionnalité spécifique du menu affiché à l'écran, Appuyez sur le bouton **E-MANUAL**.

- Certaines options du menu ne peuvent pas être utilisées.

Chargement des pages de référence

Sélectionnez  (**Associer**) sur le côté d'une page de description des fonctions pour accéder à la page de référence correspondante.


Mise à jour du e-Manual vers la dernière version

Vous pouvez mettre à jour le e-Manual de la même manière que vous mettriez à jour des applications.

1. Sélectionnez l'élément **e-Manual** dans l'écran **SAMSUNG APPS**.
2. Appuyez longuement sur le bouton Entrée. Le menu Options s'affiche.
3. Sélectionnez **Mettre à jour les applications** dans le menu Options affiché à l'écran. Une fenêtre contextuelle s'affiche.
 - **Mettre à jour les applications** apparaît uniquement à l'écran lorsque la mise à jour est requise.
4. Sélectionnez **e-Manual** dans la fenêtre contextuelle, puis **MAJ**. Vous pouvez mettre à jour le **e-Manual** vers la dernière version.

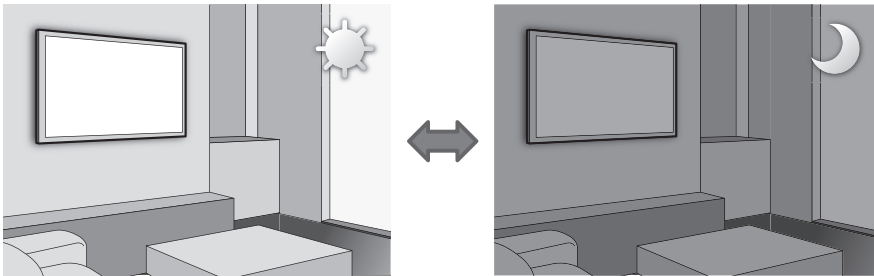
Résolution des problèmes

Si vous avez des questions sur le téléviseur, commencez par consulter la liste de résolution des problèmes ci-dessous. Si aucune de ces solutions de dépannage ne s'applique à votre problème, rendez-vous sur le site "www.samsung.com/fr" et cliquez sur Assistance, ou contactez le centre d'appels dont les coordonnées figurent sur la dernière page de ce manuel.

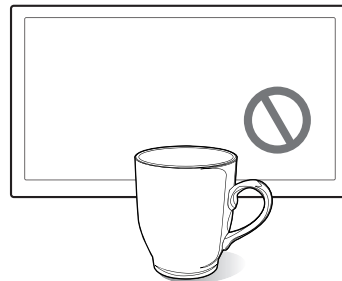
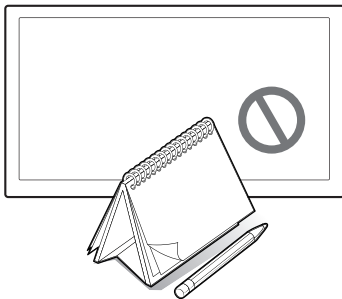
Problèmes	Solutions et explications
Le téléviseur ne s'allume pas.	<p>Vérifiez que le cordon d'alimentation secteur est branché correctement sur la prise murale et sur le téléviseur.</p> <p>Vérifiez que la prise murale est opérationnelle.</p> <p>Essayez d'appuyer sur le bouton  du téléviseur pour vous assurer que le problème n'est pas dû à la télécommande. Si le téléviseur s'allume, reportez-vous au problème "La télécommande ne fonctionne pas" ci-après.</p>
Aucune image/vidéo ne s'affiche.	<p>Vérifiez les connexions des câbles. Débranchez et rebranchez tous les câbles reliés au téléviseur et aux périphériques externes.</p> <p>Faites correspondre la sortie vidéo de vos périphériques externes (décodeur câble/satellite, DVD, Blu-ray, etc.) avec les connexions d'entrée du téléviseur. Par exemple, si la sortie d'un périphérique externe est HDMI, vous devez établir une connexion avec une entrée HDMI du téléviseur.</p> <p>Vérifiez que les appareils connectés sont sous tension.</p> <p>Veillez à sélectionner la source appropriée du téléviseur.</p> <p>Redémarrez le périphérique connecté en débranchant puis en rebranchant son câble d'alimentation.</p>
La télécommande ne fonctionne pas.	<p>Remplacez les piles de la télécommande. Assurez-vous que la polarité (+/-) des piles est respectée.</p> <p>Nettoyez la lentille de la télécommande.</p> <p>Essayez de diriger directement la télécommande vers le téléviseur à une distance comprise entre 1,5 et 1,8 m.</p>
La télécommande du décodeur câble/boîtier décodeur ne permet pas d'allumer ou d'éteindre le téléviseur, ni de régler le volume.	<p>Programmez la télécommande du décodeur câble/boîtier décodeur de telle sorte qu'elle puisse commander le téléviseur. Consultez le manuel de l'utilisateur du décodeur câble/boîtier décodeur pour obtenir le code du téléviseur SAMSUNG.</p>

- Ce téléviseur LED TFT est équipé d'un écran constitué de sous-pixels dont la fabrication nécessite une technologie sophistiquée. Quelques points clairs ou sombres peuvent cependant apparaître. Ils n'ont aucune incidence sur la performance du produit.
- Pour maintenir votre téléviseur dans des conditions de fonctionnement optimales, mettez-le à niveau avec le dernier micrologiciel sur le site Web de Samsung (Samsung.com/fr > Assistance > Téléchargements) par le biais d'un périphérique USB.
- Certaines des images et des fonctions ci-dessus sont uniquement disponibles sur des modèles spécifiques.

Avertissements à propos du Capteur Eco et de la luminosité de l'écran



Le Capteur Eco mesure la luminosité de la pièce et optimise automatiquement celle du téléviseur afin de réduire la consommation d'énergie. Cela modifie automatiquement la luminosité de votre téléviseur. Pour désactiver cette fonction, accédez à **Système > Solution Eco > Capteur Eco**.



Ne bloquez pas le capteur avec un objet quelconque. Cela pourrait diminuer la luminosité de l'image.

1. **Capteur Eco**: cette fonction d'économie d'énergie ajuste automatiquement la luminosité de l'écran du téléviseur en fonction de la lumière ambiante détectée par le capteur.
2. Pour activer ou désactiver l'**Capteur Eco**, accédez à **Système > Solution Eco > Capteur Eco** et sélectionnez **Activé** ou **Arrêt**.
3. Sachez que si l'écran est trop sombre lorsque vous regardez la télévision dans l'obscurité, cela peut être dû à l'**Capteur Eco**.

Qu'est que l'assistance à distance ?

Le service d'assistance à distance de Samsung vous permet de bénéficier de l'aide personnalisée d'un technicien de Samsung en mesure d'effectuer à distance les actions suivantes:

- **Diagnostic** de votre téléviseur
- **Réglage** de vos paramètres télévisuels
- **Réinitialisation des paramètres par défaut** de votre téléviseur
- Installation des **mises à jour de micrologiciel recommandées**

Comment cela fonctionne-t-il ?

Pour bénéficier d'une intervention à distance du service technique de Samsung sur votre téléviseur, rien de plus simple.



1. Appelez le centre de contact Samsung et demandez une assistance à distance.



2. Ouvrez le menu sur votre téléviseur et accédez à la **section Assistance**.



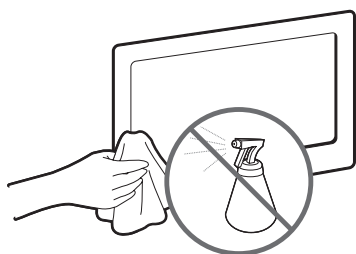
3. Sélectionnez Gestion à distance et **fournissez le code PIN** à l'agent.



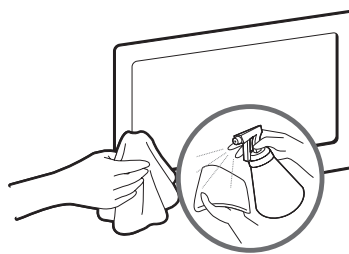
4. L'agent accède alors à votre téléviseur. Et voilà !

Stockage et entretien

- Si un autocollant était appliqué sur l'écran, son retrait peut laisser quelques traces. Nettoyez-les avant d'utiliser le téléviseur.
- Le nettoyage peut rayer l'écran et l'extérieur du produit. Veillez à les nettoyer avec précaution à l'aide d'un chiffon doux pour éviter les rayures.



Veillez à ne pas pulvériser d'eau directement sur le produit. Tout liquide qui entre dans le produit peut engendrer une défaillance de l'appareil, un incendie ou une électrocution.



Nettoyez le produit à l'aide d'un chiffon doux humidifié avec un peu d'eau. N'utilisez pas de liquide inflammable (benzène, diluants, etc.) ou un produit d'entretien.

Spécifications du téléviseur

Résolution de l'affichage	1920 x 1080	
Conditions ambiantes		
Température de fonctionnement	De 10°C à 40°C (De 50°F à 104°F)	
Humidité en fonctionnement	10 à 80 %, sans condensation	
Température de stockage	De -20°C à 45°C (De -4°F à 113°F)	
Humidité sur le lieu de stockage	5 à 95 %, sans condensation	
Son (sortie)	10W x 2	
Nom du modèle	UE32H5570	UE40H5570
Taille de l'écran (diagonale)	32 pouces	40 pouces
Support pivotant (gauche/droite)	0°	
Dimensions (L x H x P)		
Corps	721,4 x 428,5 x 64,9 mm	906,6 x 532,9 x 65,1 mm
Avec pied	721,4 x 465,1 x 163,4 mm	906,6 x 578,2 x 196,4 mm
Poids		
Sans pied	4,9 kg	7,7 kg
Avec pied	5,3 kg	8,6 kg
Nom du modèle	UE48H5570	UE50H5570
Taille de l'écran (diagonale)	48 pouces	50 pouces
Support pivotant (gauche/droite)	0°	
Dimensions (L x H x P)		
Corps	1075,1 x 627,6 x 65,5 mm	1116,8 x 651,1 x 65,7 mm
Avec pied	1075,1 x 673,8 x 203,9 mm	1116,8 x 696,4 x 203,9 mm
Poids		
Sans pied	11,1 kg	13,0 kg
Avec pied	12,4 kg	14,0 kg
Nom du modèle	UE40H5510	UE48H5510
Taille de l'écran (diagonale)	40 pouces	48 pouces
Support pivotant (gauche/droite)	-20° ~ 20°	
Dimensions (L x H x P)		
Corps	906,6 x 525,4 x 63,1 mm	1075,1 x 620,1 x 63,5 mm
Avec pied	906,6 x 604,9 x 264,8 mm	1075,1 x 711,2 x 306,9 mm
Poids		
Sans pied	7,7 kg	11,1 kg
Avec pied	8,8 kg	12,6 kg

- La conception et les spécifications peuvent être modifiées sans préavis.
- Pour plus d'informations sur les caractéristiques d'alimentation et de consommation électrique, reportez-vous à l'étiquette fixée au produit.
- La consommation de courant normale est mesurée selon la norme CEI 62087 Ed.2

Mode Veille

Pour réduire la consommation électrique, débranchez le cordon d'alimentation lorsque vous n'utilisez pas le téléviseur pendant une période prolongée.

Licences

HDMI The terms HDMI and HDMI High-Definition Multimedia Interface, and the HDMI Logo are trademarks or registered trademarks of HDMI Licensing LLC in the United States and other countries.



Avertissement relatif aux images fixes

Évitez d'afficher à l'écran des images fixes (par ex. fichiers images .jpeg), des éléments d'images fixes (logos de programme de télévision, barres de cotations ou d'infos au bas de l'écran, etc.) ou des images panoramiques ou au format 4:3. L'affichage permanent d'images fixes peut entraîner des phénomènes de brûlure d'écran et altérer la qualité de l'image. Pour atténuer les risques, suivez scrupuleusement les recommandations suivantes :

- Évitez d'afficher longtemps la même chaîne de télévision.
- Essayez de toujours afficher les images en mode plein écran. Utilisez le menu de format d'image du téléviseur pour obtenir la meilleure configuration.
- Réduisez la luminosité et le contraste pour éviter l'apparition d'images rémanentes.
- Utilisez toutes les fonctions conçues pour réduire la rémanence et les brûlures d'écran. Pour en savoir plus, consultez le manuel électronique.

Recommandation - UE uniquement



Par la présente, Samsung Electronics déclare que ce téléviseur satisfait aux exigences essentielles et aux autres dispositions pertinentes de la directive 1999/5/CE.

La déclaration de conformité est accessible à l'adresse <http://www.samsung.com/fr>, en cliquant sur Assistance, puis en entrant le nom du modèle dans le champ de saisie Obtenir de l'aide pour votre produit.

Cet équipement ne doit être utilisé qu'en intérieur.

Cet équipement peut fonctionner dans tous les pays de l'UE.



Instructions de mise au rebut de ce produit (déchets d'équipements électriques et électroniques) (Applicable dans les pays pratiquant la collecte sélective de déchets)

Ce symbole présent sur le produit, ses accessoires ou sa documentation indique que ni le produit, ni ses accessoires électroniques usagés (chargeur, casque audio, câble USB, etc.) ne peuvent être jetés avec les autres déchets ménagers. La mise au rebut incontrôlée des déchets présentant des risques pour l'environnement et la santé publique, veuillez séparer vos produits et accessoires usagés des autres déchets. Vous favoriserez ainsi le recyclage de la matière qui les compose dans le cadre d'un développement durable.

Les particuliers sont invités à contacter le magasin leur ayant vendu le produit ou à se renseigner auprès des autorités locales pour connaître les procédures et les points de collecte de ces produits en vue de leur recyclage.

Les utilisateurs professionnels doivent contacter leur fournisseur et consulter les conditions générales du contrat d'achat. Ce produit et ses accessoires ne peuvent être jetés avec les autres déchets professionnels et commerciaux.



Élimination des piles de ce produit (Applicable dans les pays pratiquant la collecte sélective de déchets)

Le symbole présent sur le manuel, l'emballage ou les piles indique que celles-ci ne doivent pas être éliminées en fin de vie avec les autres déchets ménagers. L'indication éventuelle des symboles chimiques Hg, Cd ou Pb signifie que la pile ou l'accumulateur contient des quantités de mercure, de cadmium ou de plomb supérieures aux niveaux de référence stipulés dans la directive 2006/66/CE. Si les piles ne sont pas correctement éliminées, ces substances peuvent porter préjudice à la santé humaine ou à l'environnement.

Afin de protéger les ressources naturelles et de favoriser la réutilisation du matériel, veuillez à séparer les piles des autres types de déchets et à les recycler via votre système local de collecte gratuite des piles et accumulateurs.

***This page is intentionally
left blank.***

ATTENZIONE**RISCHIO DI SCOSSE ELETTRICHE, NON APRIRE**

ATTENZIONE: PER RIDURRE IL RISCHIO DI SCOSSE ELETTRICHE, NON RIMUOVERE IL COPERCHIO (O IL PANNELLO POSTERIORE). NON CONTIENE PARTI RIPARABILI DALL'UTENTE. RIVOLGERSI A UN TECNICO DELL'ASSISTENZA QUALIFICATO.



Questo simbolo indica che all'interno sono presenti tensioni pericolose. E' pericoloso toccare in qualsiasi modo le parti interne di questo prodotto.



Questo simbolo indica la disponibilità di informazioni importanti nella letteratura del prodotto relative al funzionamento e alla manutenzione del dispositivo.

Sul retro o sul fondo del telaio sono presenti aperture di ventilazione. Per evitare il surriscaldamento del dispositivo e garantirne un funzionamento ottimale, non ostruire o coprire in nessun caso le aperture di ventilazione.

- Non posizionare il prodotto all'interno di uno spazio confinato, come ad esempio una libreria o un vano a incasso, privo di adeguata ventilazione.
- Non collocare il prodotto vicino o sopra un radiatore o una resistenza, né esporlo a luce solare diretta.
- Non collocare sul prodotto recipienti pieni d'acqua (come vasi, ecc...); la mancata osservanza di questa precauzione può causare incendio o scosse elettriche.

Non esporre il prodotto alla pioggia né posizionarlo vicino a una fonte d'acqua (per esempio nei pressi di una vasca, un lavabo, un lavello, un lavatoio, una piscina, sopra una superficie bagnata, ecc.). Se il prodotto entra a contatto con l'acqua, scollegarlo dalla presa elettrica e rivolgersi immediatamente a un rivenditore autorizzato. Scollegare il cavo di alimentazione dalla presa prima di eseguire la pulizia del prodotto.

Questo prodotto utilizza batterie. Seguire le normative locali in vigore per il corretto smaltimento delle batterie. Contattare l'autorità locale per richiedere informazioni sulle modalità di riciclo e smaltimento.

Non sovraccaricare le prese a parete, le prolunghe e gli adattatori oltre la loro capacità per evitare rischi di incendio e scosse elettriche.

Far correre i cavi di alimentazione in modo da non calpestarli o schiacciarli da o contro qualche oggetto, ponendo particolare attenzione in prossimità di spine, adattatori e del punto in cui il cavo fuoriesce dall'apparecchio.

Per proteggere l'apparecchio in caso di fulmini, o se è stato lasciato incustodito o non utilizzato per un lungo periodo di tempo, scollegarlo dalla presa a parete e scollegare il sistema via cavo/antenna. Questa precauzione proteggerà il prodotto dai danni causati da fulmini e picchi di corrente.

Prima di collegare il cavo di alimentazione CA all'adattatore CC, verificare che la tensione dell'adattatore CC corrisponda alla tensione erogata localmente.

Non inserire mai oggetti metallici nelle aperture dell'apparecchio. La mancata osservanza di questa precauzione può causare scosse elettriche.

Per evitare il pericolo di scosse elettriche, non toccare mai le parti interne dell'apparecchio. L'apparecchio può essere aperto solo da un tecnico qualificato.

Inserire saldamente la spina del cavo di alimentazione nella presa elettrica. Per scollegare l'alimentazione, estrarre la spina dalla presa. Non toccare il cavo di alimentazione con le mani bagnate.

Se l'apparecchio funziona in modo anomalo, in particolare se emette odori o rumori insoliti, scollegarlo immediatamente dall'alimentazione e contattare un rivenditore o un centro di assistenza autorizzato.

Se il televisore rimane inutilizzato per diverso tempo, e in particolare se bambini, anziani o disabili vengono lasciati soli in casa senza supervisione, scollegare la spina dalla presa di corrente.

- La polvere accumulata può causare scosse elettriche, perdite di corrente o incendio a causa del surriscaldamento o delle scintille generate dal cavo di alimentazione o dal degrado della protezione isolante.

Contattare un centro assistenza autorizzato quando si installa l'apparecchio in un locale molto polveroso o che presenta temperature alte o basse, elevata umidità, sostanze chimiche o in caso di funzionamento 24 ore su 24, per esempio in aeroporti, stazioni ferroviarie, ecc..

Utilizzare solo una spina e una presa opportunamente collegate a terra.

- Una messa a terra inadeguata può causare scosse elettriche o danni al prodotto. (Solo dispositivi di Classe I.)

Per escludere la corrente elettrica dal prodotto è necessario scollegare la spina dalla presa elettrica; assicurarsi pertanto che la presa sia facilmente accessibile.

Non lasciare che i bambini giocando si appendano al prodotto.

Tenere gli accessori (per es. le batterie) in un luogo sicuro lontano dalla portata dei bambini.

Non installare il prodotto in una posizione instabile, come per esempio su una mensola non salda, una superficie inclinata o un luogo soggetto a vibrazioni.

Non urtare né lasciare cadere il prodotto. Se il prodotto risulta danneggiato, scollegare il cavo di alimentazione e rivolgersi al centro assistenza.

Scollegare il cavo di alimentazione dalla presa di corrente e pulire il prodotto con un panno morbido e asciutto. Non usare prodotti chimici quali cera, benzene, alcol, solventi, insetticidi, deodoranti per l'ambiente, lubrificanti o detergenti. In caso contrario la superficie potrebbe deteriorarsi il testo stampato sul prodotto potrebbe cancellarsi.

Non esporre il prodotto a gocce o spruzzi d'acqua.

Non gettare le batterie nel fuoco.

Non disassemblare, surriscaldare o far entrare le batterie in cortocircuito.

Una installazione scorretta delle batterie può causarne l'esplosione. Sostituire solo con batterie dello stesso tipo o equivalenti.

AVVERTENZA - PER EVITARE IL PERICOLO DI INCENDIO, NON AVVICINARE MAI AL PRODOTTO CANDELE ACCESE O ALTRE FIAMME LIBERE.

* Le figure e le illustrazioni presenti in questo Manuale dell'utente sono fornite unicamente a titolo di riferimento e possono differire da quelle del prodotto attuale. Le specifiche e il design del prodotto possono variare senza preavviso.

Le lingue CSI (russo, ucraino, kazako) non sono disponibili per questo prodotto, destinato solo alla regione UE.



Contenuto della confezione

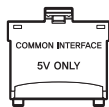
Telecomando e batterie (2 tipo AAA)

Manuale dell'utente

Scheda di garanzia (non disponibile in alcuni paesi)

Guida alle normative

Cavo di alimentazione



Adattatore scheda CI



Cavo di prolunga IR



Reggicavo



Nucleo in ferrite (2EA)
(In base al modello)

- Controllare che nella confezione siano contenuti i seguenti componenti. In caso di mancanza di uno o più componenti, contattare il rivenditore.
- La forma e il colore dei componenti possono variare in base al modello.
- Eventuali cavi non forniti possono essere acquistati separatamente.
- Una volta aperta la confezione, verificare che non vi siano accessori nascosti dietro o all'interno dei materiali di imballaggio.

Può essere richiesto un rimborso se

(a) l'uscita del tecnico in seguito a una chiamata non rileva difetti nel prodotto (ovvero laddove l'utente non abbia letto il manuale dell'utente).

(b) l'utente ha portato l'unità presso un centro di riparazione che non rileva difetti nel prodotto (ovvero laddove l'utente non abbia letto il manuale dell'utente).

Prima dell'uscita del tecnico l'utente viene informato delle spese amministrative.



Avvertenza: Una pressione diretta sulla superficie del pannello provocata da una manipolazione non corretta può danneggiare lo schermo. Si raccomanda di sollevare il televisore prendendolo per i bordi, come mostrato.



Nucleo in ferrite (In base al modello): I nuclei in ferrite sono utilizzati per schermare i cavi dalle interferenze. Quando si collega un cavo, aprire il nucleo in ferrite e agganciarlo intorno al cavo vicino alla spina, come mostrato in figura.



<Cavo di alimentazione>



<Cavo LAN>

Montaggio del televisore sul piedistallo

Verificare di disporre di tutti gli accessori mostrati quindi montare il piedistallo seguendo le istruzioni fornite.

Montaggio a parete del televisore con il kit di supporto a parete (opzionale)

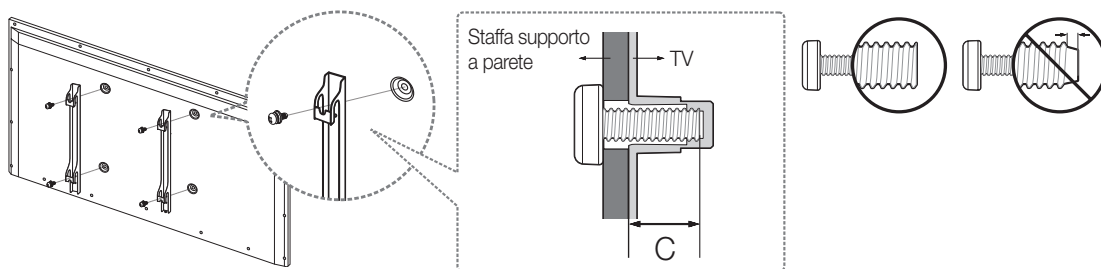


Il montaggio a parete di questo prodotto deve seguire le specifiche raccomandate dal produttore. In caso di installazione non corretta, il prodotto potrebbe scivolare dalla struttura o cadere, causando gravi lesioni a bambini e adulti eventualmente presenti e gravi danni al prodotto.

Installazione del kit di montaggio a parete

Il kit di supporto a parete (venduto separatamente) consente di montare il televisore direttamente a una parete.

Per informazioni dettagliate sull'installazione a parete, consultare le istruzioni fornite insieme al kit. Rivolgersi a un tecnico per il montaggio della staffa a parete. Si sconsiglia di eseguire il montaggio autonomamente. Samsung Electronics non può essere ritenuta responsabile per eventuali danni al prodotto o infortuni causati da una installazione autonoma del kit di supporto a parete da parte dell'utente.



Specifiche del kit di montaggio a parete (VESA)

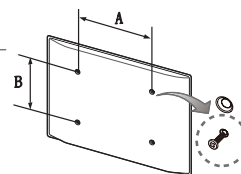
Il kit di montaggio a parete non è fornito in dotazione ma è venduto separatamente. Installare la staffa su una parete solida perpendicolare al pavimento. Se la staffa deve essere fissata ad altri tipi di materiale, consultare il rivenditore di zona. Se il prodotto viene installato a soffitto o su una parete inclinata, potrebbe cadere causando gravi lesioni personali.

- Nella tabella sotto riportata vengono indicate le dimensioni standard dei kit di montaggio a parete.
- All'acquisto del kit di montaggio a parete viene fornita la guida all'installazione e tutte le parti necessarie per il montaggio.
- Non utilizzare viti non conformi agli standard VESA.
- Non utilizzare viti più lunghe delle dimensioni standard o non conformi alle specifiche dello standard VESA. Viti troppo lunghe possono danneggiare i componenti interni del televisore.

- Per sistemi di montaggio a parete non conformi allo standard VESA, la lunghezza delle viti potrebbe differire in base alle specifiche del sistema di montaggio usato.
- Non serrare le viti con eccessiva forza poiché ciò potrebbe danneggiare il prodotto o causarne la caduta provocando lesioni personali. Samsung non può essere ritenuta responsabile per tali incidenti.
- Samsung non può essere ritenuta responsabile per eventuali danni o lesioni personali qualora vengano usati sistemi di montaggio a parete non conformi allo standard VESA o l'utente non segua le istruzioni di installazione fornite.
- Non installare il televisore con una inclinazione superiore a 15 gradi.

Se si usa un supporto a parete non Samsung, la lunghezza della vite di assemblaggio (C) è indicata nella tabella sottostante.

Famiglia di prodotti	Pollici	Spec. VESA (A * B)	C (mm)	Vite standard	Quantità
TV LED	32	200 X 200	21,7 ~ 22,7	M8	4
	40		20,2 ~ 21,2		
	48	400 X 400	20,2 ~ 21,2		
	50				



Non installare il kit di montaggio a parete mentre il televisore è acceso. La mancata osservanza di questa precauzione potrebbe provocare lesioni personali causate da scariche elettriche.

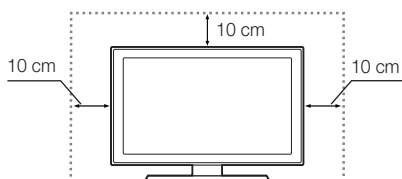
Garantire un'adeguata ventilazione al televisore

Per garantire un'adeguata ventilazione all'apparecchio, durante l'installazione del televisore lasciare una distanza minima di 10 cm tra il televisore e gli elementi circostanti (per esempio pareti, pannelli del vano TV, ecc...). Una ventilazione inadeguata può causare l'innalzamento della temperatura interna del prodotto e il rischio di incendio.

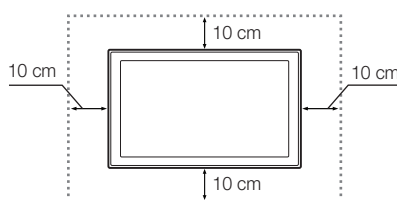
L'uso di componenti di altri produttori può causare malfunzionamenti o lesioni personali per la caduta del prodotto.

- Se il televisore viene installato su un piedistallo o un sistema di montaggio a parete, utilizzare solo componenti forniti da Samsung Electronics.

Installazione con piedistallo.



Installazione con supporto a parete.



Altre precauzioni

- L'aspetto del televisore può differire dalle immagini presenti in questo manuale a seconda del modello acquistato.
- Prestare attenzione quando si tocca il televisore. Alcune parti potrebbero essere calde.

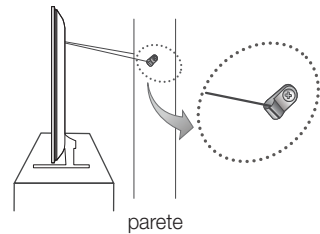
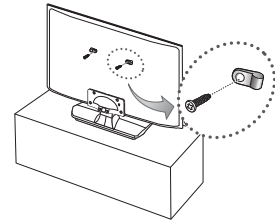
Fissaggio del televisore alla parete



Attenzione: Tirare, spingere o arrampicarsi sul televisore sono azioni che possono provocarne la caduta. In particolare, si raccomanda di non far giocare i bambini con il televisore poiché potrebbero appendervisi o destabilizzarlo. Se ciò dovesse verificarsi, il televisore potrebbe cadere provocando lesioni personali gravi e perfino mortali. Seguire tutte le precauzioni di sicurezza descritte nella documentazione allegata al televisore. Per una maggiore stabilità e sicurezza del prodotto, è possibile acquistare e installare il dispositivo anticaduta come segue.

Per evitare una eventuale caduta del televisore

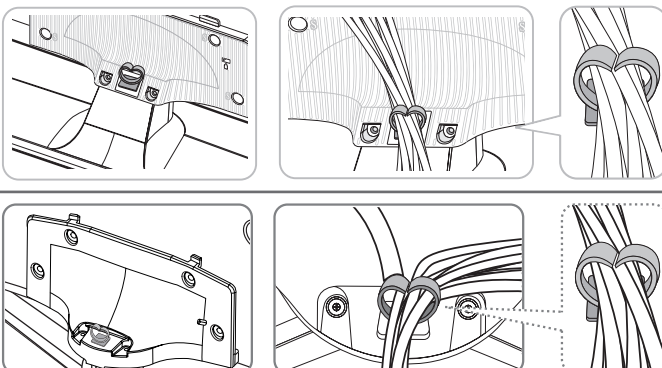
- Avvitare saldamente i ganci alla parete. Verificare che le viti siano state fissate saldamente alla pareti.
 - A seconda del tipo di parete, potrebbe essere necessario utilizzare anche dei sistemi di ancoraggio.
 - Poiché i ganci, le viti e il cavo di sicurezza non sono forniti in dotazione, è necessario acquistare tali materiali separatamente.
- Rimuovere le viti dal centro del pannello posteriore del televisore, inserirle nei ganci e quindi avvitarle nuovamente al televisore.
 - Le viti potrebbero non essere fornite insieme al prodotto. In questo caso, acquistare le viti in base alle specifiche qui riportate.
 - Specifiche delle viti: Per i modelli da 32 ~ 50 pollici: M8
- Collegare i ganci fissati al televisore a quelli fissati alla parete utilizzando un cavo resistente, quindi legarlo strettamente.
 - Installare il televisore vicino alla parete in modo che non possa cadere.
 - Collegare il cavo in modo che i ganci fissati alla parete si trovino allineati o leggermente più in basso di quelli fissati al televisore.
 - Slegare il cavo prima di spostare il televisore.
- Verificare che tutte le connessioni siano adeguatamente fissate. Controllare periodicamente le connessioni per verificarne l'eventuale presenza di danni. Per qualsiasi dubbio relativo alla sicurezza delle connessioni effettuate, contattare un installatore specializzato.



- La forma e il colore del prodotto possono variare in base al modello.

Disporre i cavi utilizzando il reggicavo

- La modalità d'uso del reggicavo varia in base al modello.



Collegamento dei dispositivi al televisore

E' possibile collegare vari dispositivi esterni mediante i connettori posizionati sul retro del prodotto. Verificare i connettori quindi consultare le istruzioni di montaggio fornite per reperire ulteriori dettagli sui dispositivi esterni supportati.

Connessione a uno slot COMMON INTERFACE (alloggiamento scheda per la visione del televisore)

- Spegnere il televisore per inserire o rimuovere una scheda CI o un adattatore di schede CI.

Collegamento dell'adattatore di schede CI

Collegare l'adattatore come mostrato.

- Per installare l'adattatore della SCHEDA CI, rimuovere l'adesivo sul televisore.

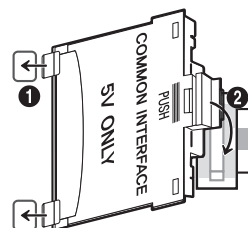
Per collegare l'adattatore della SCHEDA CI, seguire questi passaggi.

- Si consiglia di collegare l'adattatore prima di eseguire l'installazione del sistema di montaggio a parete o di inserire la "SCHEDA CI o CI+."

1. Inserire l'adattatore della SCHEDA CI nella presa a due poli sul prodotto 1.
 - Localizzare i due fori sul retro del televisore vicino alla porta **COMMON INTERFACE**.
2. Inserire l'adattatore della SCHEDA CI nella porta **COMMON INTERFACE** sul prodotto 2.
3. Inserire la "SCHEDA CI o CI+".



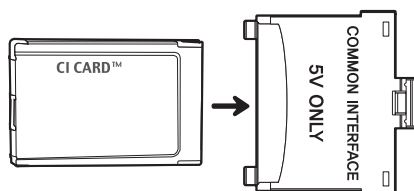
Si consiglia di inserire l'adattatore della scheda CI e la scheda CI (per la visione) prima di montare il televisore a parete poiché a montaggio eseguito potrebbe essere difficile e pericoloso eseguire questa operazione.



Uso della “SCHEDA CI o CI+”

Per la visione di canali a pagamento è necessario inserire una “SCHEDA CI o CI+”.

- Se non si inserisce una “SCHEDA CI o CI+”, alcuni canali potranno visualizzare il messaggio “Segnale criptato”.
- Le informazioni di pairing che contengono un numero telefonico, l'ID della “SCHEDA CI o CI+”, l'ID host e altri dati verranno visualizzati entro 2~3 minuti. Se viene visualizzato un messaggio di errore, contattare il fornitore del servizio.
- Quando la configurazione delle informazioni relative al canale è completata, viene visualizzato il messaggio “Aggiornamento completato”, a indicare che l'elenco dei canali è stato aggiornato.



NOTA

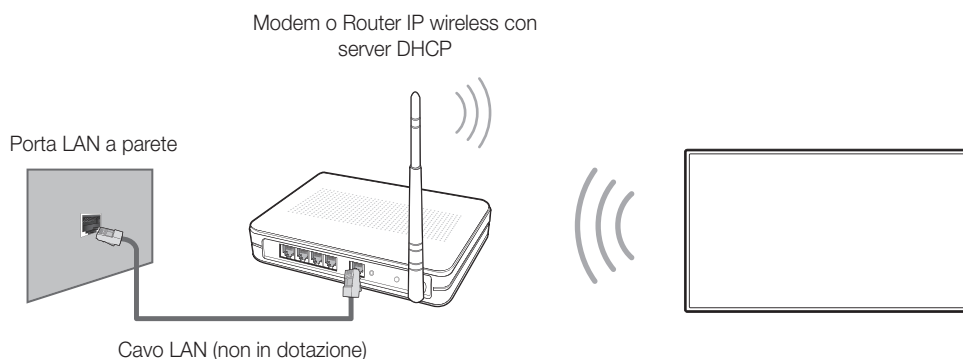
- E' necessario richiedere una "SCHEDA CI o CI+" al fornitore del servizio locale.
- Estrarre con delicatezza la "SCHEDA CI o CI+" prestando attenzione a non farla cadere poiché potrebbe subire danni.
- Inserire la "SCHEDA CI o CI+" nella direzione indicata sulla scheda stessa.
- La posizione dell'alloggiamento COMMON INTERFACE può variare in base al modello.
- La "SCHEDA CI o CI+" non è supportata in alcune nazioni e regioni; controllare con il rivenditore autorizzato di zona.
- In caso di problemi, contattare il fornitore del servizio.
- Inserire la “SCHEDA CI o CI+” in grado di supportare le impostazioni antenna correnti. Lo schermo non visualizzerà le immagini oppure queste saranno distorte.

Connessione alla rete

La connessione a Internet dello Smart TV consente di accedere a servizi online quali Smart Hub, così come di scaricare gli aggiornamenti software non appena disponibili.

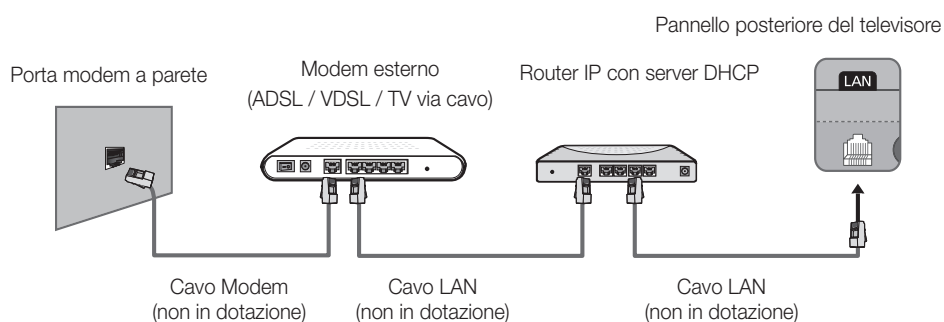
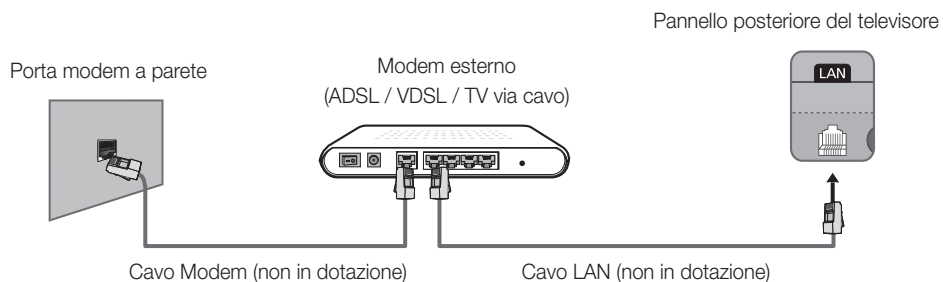
Connessione di rete - Wireless

Collegare il televisore a Internet usando un router o un modem standard.



Connessione di rete - Cablata

Esistono principalmente tre modi per collegare il televisore alla rete via cavo, a seconda dell'impostazione di rete. Di seguito vengono descritti più in dettaglio:

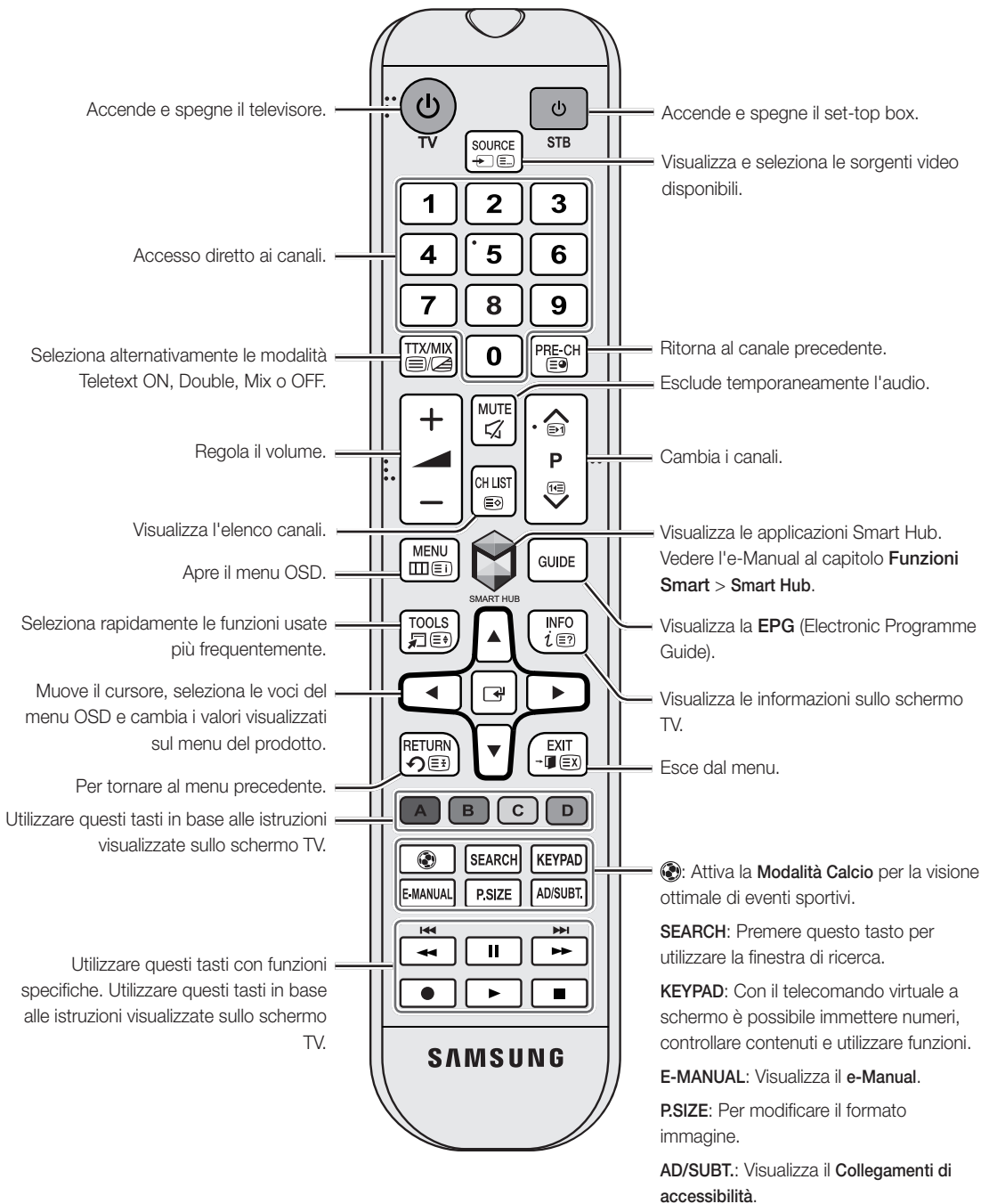


- Il televisore non supporta velocità di rete pari o inferiori a 10 Mbps.
- Usare un cavo Cat 7 per la connessione.

Telecomando

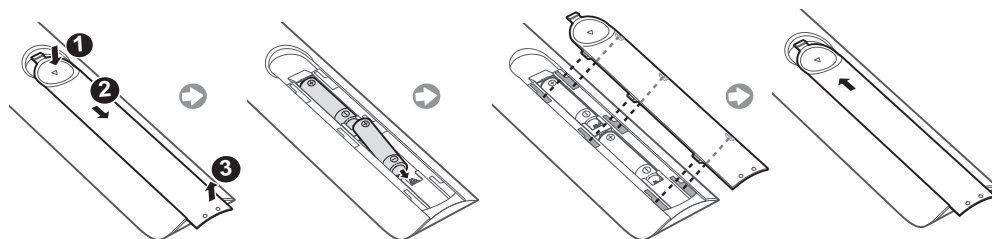
Apprendere il posizionamento dei seguenti tasti funzione sul telecomando: **SOURCE**, **MUTE**, **▲**, **+**, **▲**, **P**, **▼**, **MENU**, **TOOLS**, **☰**, **INFO**, **CH LIST**, **RETURN**, **GUIDE** e **EXIT**.

- Questo telecomando è dotato di punti in Braille sui tasti **Power**, **Channel**, e **Volume** per consentirne l'uso da parte di persone non vedenti.




Inserimento delle batterie (tipo: AAA)

Far corrispondere le polarità delle batterie con i simboli presenti nel vano batterie.

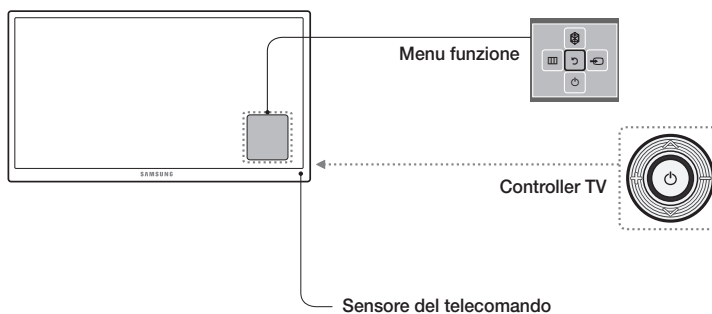


- Usare il telecomando entro 7 metri dal televisore.
- Una illuminazione intensa può influenzare le prestazioni del telecomando. Evitare l'uso del telecomando nelle immediate vicinanze di lampade a fluorescenza o luci al neon.
- La forma e il colore possono variare in base al modello.

Accensione del televisore

Accendere il televisore premendo il tasto  sul telecomando o sul pannello TV.

- La forma e il colore del prodotto possono variare in base al modello.
- Il Controller TV, un piccolo tasto simile a un joy stick posizionato sul lato posteriore destro del televisore, consente di controllare l'apparecchio TV senza l'uso del telecomando.



Impostazione iniziale

La finestra dell'impostazione iniziale viene visualizzata alla prima accensione del televisore. Seguire le istruzioni a schermo per completare l'impostazione iniziale, inclusa la selezione della lingua dei menu, la ricerca dei canali, la connessione alla rete e altre configurazioni. A ogni fase della procedura, eseguire una selezione o passare alla fase successiva. E' possibile eseguire manualmente questo processo in un momento successivo accedendo al menu

Sistema > Impostazione.

- Collegando un dispositivo qualsiasi a **HDMI1** prima di iniziare l'installazione, la **Sorgente canale** verrà impostata automaticamente su **Set-top box**.
- Se non si desidera selezionare **Set-top box**, scegliere **Antenna**.

Cambio password

Sistema > Cambia PIN

Modifica della password del televisore.

1. Eseguire la funzione **Cambia PIN** e digitare la password nel relativo campo. La password predefinita è "0-0-0-0".
 2. Digitare una nuova password, quindi digitarla nuovamente per la conferma. La password è stata modificata.
- Qualora si sia dimenticato il codice PIN, premere i tasti nella sequenza seguente per ripristinare il codice PIN predefinito "0-0-0-0":

In modalità Standby: **MUTE** → 8 → 2 → 4 → **POWER** (On)

Selezione della sorgente video

E' possibile selezionare il dispositivo esterno collegato premendo il tasto **SOURCE**.

Per esempio, per accedere alla console di gioco collegata al secondo connettore HDMI, premere **SOURCE**. Dall'elenco **Sorgente**, selezionare **HDMI2** per cambiare il segnale d'ingresso in modalità HDMI. I nomi dei connettori possono variare in base al prodotto.

Nella schermata **Sorgente** sono disponibili le seguenti opzioni:

Tasto TOOLS

Selezionare una porta connessa a un dispositivo esterno quindi tenere premuto il tasto Invio. Sono disponibili le seguenti funzioni:

- Le opzioni disponibili per ogni connettore possono variare.

Modifica Nome

per rinominare i dispositivi collegati al televisore e identificare più facilmente le sorgenti esterne.

Per esempio è possibile designare come **DVI PC** un computer collegato al televisore mediante un cavo HDMI-DVI.

Oppure designare come **PC** un computer collegato al televisore mediante un cavo HDMI.

O ancora è possibile designare come **Dispositivi DVI** un dispositivo AV collegato al televisore mediante un cavo HDMI-DVI.

Informazioni

Per visualizzare maggiori informazioni sui dispositivi collegati.

Anynet+ (HDMI-CEC)

Visualizza l'elenco dei dispositivi conformi Anynet+ (HDMI-CEC) collegati al televisore.

- Questa opzione è disponibile solo quando **Anynet+ (HDMI-CEC)** è impostata su **On**.

Rimuovi USB

Per rimuovere in modo sicuro un dispositivo USB collegato al televisore. Questa opzione è disponibile solo quando è selezionato un dispositivo USB.

Controllo dei dispositivi esterni con il telecomando TV (Configuraz. telecomando universale)

Sistema > Configuraz. telecomando universale

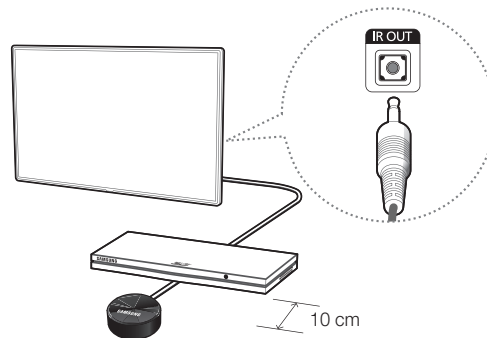
- La disponibilità dipende dal modello e dall'area.

La funzione telecomando universale consente di controllare i dispositivi collegati al televisore quali ricevitori via cavo, lettori Blu-ray, sistemi home theater e dispositivi esterni di altre marche utilizzando il telecomando TV. Per utilizzare il telecomando TV come telecomando universale è necessario per prima cosa collegare la prolunga IR (in dotazione).


- E' inoltre possibile utilizzare la funzione Anynet+ (HDMI-CEC) per controllare mediante il telecomando TV altri dispositivi esterni Samsung senza dover eseguire ulteriori impostazioni. Per ulteriori informazioni, vedere l' **e-Manual**.
- Alcuni dispositivi esterni collegati al televisore potrebbero non supportare la funzione telecomando universale.

Configurazione del telecomando universale

Collegare la prolunga IR al connettore di uscita IR del televisore come mostrato in figura, quindi posizionare il terminale del trasmettitore a una distanza massima di 10 cm dal ricevitore del dispositivo esterno puntandolo verso di esso. Tuttavia, non devono esservi ostacoli tra la prolunga IR e il dispositivo esterno. La presenza di ostacoli interferisce con la trasmissione del segnale del telecomando.



Controllo dei dispositivi esterni con il telecomando TV

1. Accendere il dispositivo esterno per il quale si desidera configurare la funzione telecomando universale e visualizzare la schermata **Sorgente**.
2. Selezionare  **Configuraz. telecomando universale** in alto nella schermata. Viene avviata la procedura di configurazione del telecomando universale.
3. Seguire le istruzioni a schermo e registrare il dispositivo esterno.

Vista di altre funzioni TV

L'**e-Manual** contiene ulteriori informazioni sulle funzioni TV. Vedere l' **e-Manual** (**Supporto** > **e-Manual**).

Avvio dell'e-Manual.





L'e-Manual offre all'utente una serie di informazioni sul prodotto.

- Dal sito web Samsung è possibile scaricare una copia dell'e-Manual per leggerlo sul computer o stamparlo.
- I termini in giallo indicano le voci di menu; i termini in bianco evidenziati in grassetto indicano i tasti del telecomando. Le frecce indicano il percorso dei menu. (Esempio: **Immagine** > **Modalità immagine**)

1. Selezionare **e-Manual**. L'e-Manual viene caricato.
2. Selezionare una categoria a lato dello schermo. Una volta effettuata una selezione vengono visualizzati i contenuti della categoria selezionata.
3. Selezionare una voce dall'elenco. Questo consente di aprire l'e-Manual alla pagina corrispondente.

Se la descrizione è lunga e comprende più di una pagina...

E' possibile scorrere le pagine in una delle seguenti modalità.

- Posizionare il focus sulla pagina per visualizzare a schermo i tasti  / . Premere , .

Funzioni e-Manual supplementari

Caricamento delle pagine mediante parole chiave

Selezionare **Cerca** a lato dello schermo per visualizzare la schermata di ricerca. Immettere la parola di ricerca e selezionare **Fatto**. Scegliere una voce dall'elenco dei risultati per caricare la pagina corrispondente.

Caricamento delle pagine dalla pagina dell'indice

Selezionare **Indice** a lato dello schermo per visualizzare la schermata dell'indice. Selezionare una parola chiave dall'elenco per accedere alla pagina corrispondente.

Uso della Cronologia per caricare pagine lette in precedenza

Selezionare **Pagina aperta** a lato dello schermo. Viene visualizzato un elenco di pagine lette in precedenza. Selezionare una pagina. L'e-Manual passa alla pagina selezionata.


Accesso al Menu dall'e-Manual (Prova ora)

Selezionare  (**Prova ora**) sulla descrizione di una funzione per accedere al menu corrispondente e provare subito la funzione.

Se si desidera leggere una voce dell'**e-Manual** su una schermata specifica, Premere il tasto **E-MANUAL**.

- Alcune opzioni di menu non sono disponibili per l'uso.

Caricamento pagine di riferimento

Selezionare  (**Collega**) a lato della pagina contenente la descrizione della funzione per accedere alla pagina di riferimento corrispondente.


Aggiornamento dell'e-Manual all'ultima versione disponibile

E' possibile aggiornare l'e-Manual utilizzando la stessa procedura utilizzata per l'aggiornamento delle app.

1. Selezionare **e-Manual** nella schermata **SAMSUNG APPS**.
2. Tenere premuto il tasto Invio. Viene visualizzato il menu Opzioni.
3. Dal menu Opzioni, selezionare **Aggiorna applicazioni**. Sullo schermo viene visualizzata una finestra.
 - Il messaggio **Aggiorna applicazioni** appare a schermo solo quando è richiesto l'aggiornamento.
4. Selezionare **e-Manual** nella finestra a comparsa quindi selezionare **Aggiorn..** E' possibile aggiornare il **e-Manual** all'ultima versione disponibile.

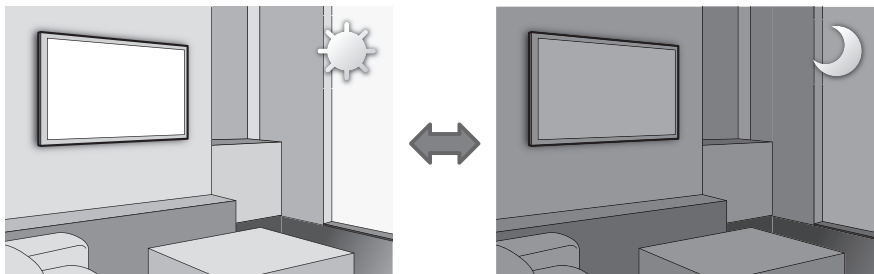
Risoluzione dei problemi

In caso di domande sul funzionamento del televisore, consultare per prima cosa la seguente sezione dedicata alla Risoluzione dei problemi. Se nessuna delle soluzioni fornite si dimostra utile per risolvere il problema, visitare il sito "www.samsung.com" quindi fare clic su Supporto, oppure chiamare il numero del Call Center riportato sul retro di copertina di questo manuale.

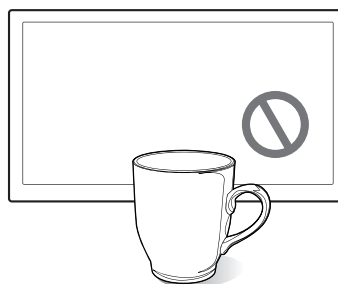
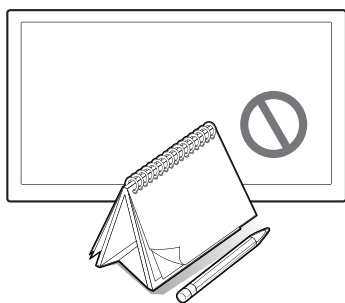
Problemi	Soluzioni e spiegazioni
Il televisore non si accende.	<p>Verificare che la spina del cavo di alimentazione CA sia correttamente collegata alla presa a parete e al televisore.</p> <p>Verificare che la presa a parete sia funzionante.</p> <p>Provare a premere il tasto  sul televisore per verificare che il problema non sia il telecomando. Se il televisore si accende, vedere la sezione "Il telecomando non funziona" sotto riportata.</p>
Nessuna immagine/video.	<p>Verificare le connessioni dei cavi. Rimuovere e ricollegare tutti i cavi collegati al televisore e ai dispositivi esterni.</p> <p>Impostare l'uscita video dei dispositivi esterni (ricevitore via cavo/satellitare, lettore DVD, Blu-ray, ecc) in modo che le connessioni corrispondano all'ingresso del televisore. Ad esempio, se l'uscita di un dispositivo esterno è HDMI, deve essere collegata a un ingresso HDMI sul televisore.</p> <p>Verificare che il dispositivo collegato sia acceso.</p> <p>Verificare di aver selezionato la corretta sorgente d'ingresso.</p> <p>Riavviare il dispositivo connesso dopo averne scollegato e ricollegato il cavo di alimentazione.</p>
Il telecomando non funziona.	<p>Sostituire le batterie del telecomando. Verificare che le batterie siano state inserite nel verso giusto rispettando la polarità (+/-).</p> <p>Pulire la finestra di trasmissione del sensore sul telecomando.</p> <p>Puntare il telecomando verso il televisore a una distanza di 1,5 ~1,8 m.</p>
Il telecomando del ricevitore via cavo/STB non riesce ad accendere o spegnere il televisore o a regolare il volume.	<p>Programmare il telecomando del ricevitore via cavo/STB in modo che possa controllare le funzioni del televisore. Consultare il manuale dell'utente del ricevitore via cavo/STB per il codice del televisore SAMSUNG.</p>

- Lo schermo LED TFT utilizza un pannello composto da sotto pixel la cui produzione richiede una speciale tecnologia. Tuttavia, alcuni pixel potrebbero risultare più luminosi o più scuri. Questo fenomeno non ha alcun impatto sulle prestazioni del prodotto.
- Per mantenere il televisore in condizioni ottimali, aggiornare il firmware all'ultima versione disponibile scaricabile dal sito web Samsung tramite USB (Samsung.com > Supporto > Download).
- Alcune delle immagini e funzioni sopra riportate sono disponibili solo per determinati modelli.

Precauzioni per l'uso del Sensore Eco e della luminosità schermo



Il Sensore Eco misura la luce ambientale e ottimizza automaticamente la luminosità del televisore allo scopo di ridurre il consumo energetico. L'attivazione di questa funzione riduce o aumenta automaticamente la luminosità del televisore. Per disattivare questa funzione, accedere a **Sistema > Soluzione Eco > Sensore Eco**.



Prestare attenzione a non ostruire il sensore. Ciò potrebbe causare la riduzione della luminosità dell'immagine.

1. **Sensore Eco:** questa funzione di risparmio energetico regola automaticamente la luminosità dello schermo TV a seconda della luce ambientale rilevata dal Sensore di luminosità.
2. Per attivare o disattivare la funzione **Sensore Eco**, accedere a **Sistema > Soluzione Eco > Sensore Eco** e selezionare **On** o **Off**.
3. Si prega di notare: Se lo schermo TV risulta troppo scuro durante la visione del televisore in un ambiente scarsamente illuminato, ciò potrebbe essere causato dall'attivazione della funzione **Sensore Eco**.

Cos'è l'Assistenza remota?

Il Servizio di Assistenza remota Samsung supporta il cliente a livello individuale attraverso un tecnico Samsung che remotamente:

- **Effettua la diagnosi** del televisore
- **Regola** le impostazioni TV
- **Esegue il ripristino del televisore** alle impostazioni di fabbrica
- Installa gli **aggiornamenti firmware** consigliati

Come funziona?

Ottenere un servizio di assistenza remota Samsung per il proprio televisore è una cosa molto semplice.



1. Basta chiamare il Contact Center Samsung e richiedere assistenza remota.



2. Accedere al menu sul televisore, quindi accedere alla sezione **Supporto**.



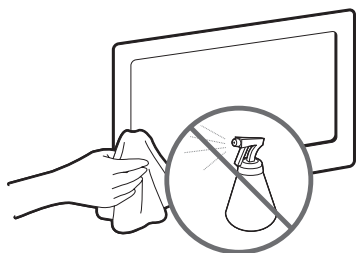
3. Selezionare Gestione remota e **fornire il codice PIN** all'addetto.



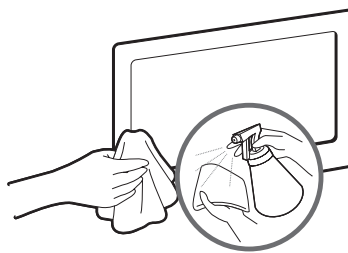
4. L'addetto accederà quindi al televisore. Tutto qui!

Conservazione e manutenzione

- Se allo schermo del televisore è stato apposto un adesivo, rimuovendolo possono rimanere dei residui. Eliminare i residui prima di usare il televisore.
- Il telaio e lo schermo del prodotto possono graffiarsi durante la pulizia. Usare un panno morbido per non graffiare il telaio e lo schermo durante la pulizia.



Non spruzzare acqua direttamente sul prodotto. Qualsiasi liquido che riesca a penetrare all'interno del prodotto può provocare guasti, incendio o scariche elettriche.



Pulire il prodotto con un panno morbido appena inumidito. Non utilizzare liquidi infiammabili (per es. benzene o diluenti) né soluzioni detergenti.

Specifiche TV

Risoluzione del display	1920 x 1080	
Caratteristiche ambientali		
Temperatura di esercizio	Da 10°C a 40°C (50°F a 104°F)	
Umidità di esercizio	Dal 10% al 80%, senza condensa	
Temperatura di stoccaggio	Da -20°C a 45°C (-4 °F a 113 °F)	
Umidità di stoccaggio	Dal 5% al 95%, senza condensa	
Audio (Uscita)	10W x 2	
Modello	UE32H5570	UE40H5570
Dimensione schermo (Diagonale)	32 pollici	40 pollici
Piedistallo ruotabile (Sinistra / Destra)	0°	
Dimensioni (L x A x P)		
Corpo	721,4 x 428,5 x 64,9 mm	906,6 x 532,9 x 65,1 mm
Con piedistallo	721,4 x 465,1 x 163,4 mm	906,6 x 578,2 x 196,4 mm
Peso		
Senza piedistallo	4,9 kg	7,7 kg
Con piedistallo	5,3 kg	8,6 kg
Modello	UE48H5570	UE50H5570
Dimensione schermo (Diagonale)	48 pollici	50 pollici
Piedistallo ruotabile (Sinistra / Destra)	0°	
Dimensioni (L x A x P)		
Corpo	1075,1 x 627,6 x 65,5 mm	1116,8 x 651,1 x 65,7 mm
Con piedistallo	1075,1 x 673,8 x 203,9 mm	1116,8 x 696,4 x 203,9 mm
Peso		
Senza piedistallo	11,1 kg	13,0 kg
Con piedistallo	12,4 kg	14,0 kg
Modello	UE40H5510	UE48H5510
Dimensione schermo (Diagonale)	40 pollici	48 pollici
Piedistallo ruotabile (Sinistra / Destra)	-20° ~ 20°	
Dimensioni (L x A x P)		
Corpo	906,6 x 525,4 x 63,1 mm	1075,1 x 620,1 x 63,5 mm
Con piedistallo	906,6 x 604,9 x 264,8 mm	1075,1 x 711,2 x 306,9 mm
Peso		
Senza piedistallo	7,7 kg	11,1 kg
Con piedistallo	8,8 kg	12,6 kg

- Design e specifiche sono soggetti a modifiche senza preavviso.
- Per informazioni sull'alimentazione elettrica e il consumo di corrente, consultare l'etichetta apposta al prodotto.
- Il consumo elettrico tipico viene misurato conformemente allo standard IEC 62087 Ed.2

Modalità Standby

Per ridurre il consumo elettrico, scollegare il cavo di alimentazione dalla presa a parete in caso di inutilizzo prolungato del televisore.

Licenze



The terms HDMI and HDMI High-Definition Multimedia Interface, and the HDMI Logo are trademarks or registered trademarks of HDMI Licensing LLC in the United States and other countries.



Avvertenza per la visualizzazione di immagini fisse

Evitare di visualizzare immagini fisse (per es. file jpeg) o elementi grafici fissi (come ad esempio il logo di un canale TV, la barra dei titoli di borsa o delle notizie nella parte inferiore dello schermo, ecc.) o immagini in formato panorama o 4:3. La visualizzazione continua di immagini fisse può provocare la bruciatura dello schermo LED e influenzare la qualità delle immagini. Per ridurre questo rischio, seguire questi consigli:

- Evitare di visualizzare lo stesso canale televisivo per un lungo periodo di tempo.
- Evitare di visualizzare le immagini sempre a pieno schermo. Usare il menu del formato immagine TV per selezionare il rapporto più appropriato.
- Ridurre la luminosità e il contrasto per evitare la comparsa di immagini residue.
- Usare tutte le funzioni TV disponibili per ridurre la ritenzione delle immagini e la bruciatura dello schermo. Consultare l'e-Manual per ulteriori dettagli.

Raccomandazioni - Solo UE



Con la presente, Samsung Electronics dichiara che questo TV è conforme ai requisiti essenziali e alle altre clausole pertinenti indicate nella Direttiva 1999/5/CE.

La Dichiarazione di conformità ufficiale è reperibile all'indirizzo <http://www.samsung.com>, accendendo alla pagina Supporto > Certificati CE, e immettendo i dati richiesti per l'identificazione del prodotto.

Questa apparecchiatura può essere utilizzata solo in interno.

L'uso di questa apparecchiatura è consentito in tutti i paesi europei.



Corretto smaltimento del prodotto (RAEE - Rifiuti da apparecchiature elettriche ed elettroniche) (Applicabile nei paesi con sistemi di raccolta differenziata)

Questo simbolo riportato sul prodotto, sugli accessori e sulla documentazione indica che il prodotto e i suoi accessori elettronici (per es. caricatore, cuffie, cavo USB) non devono essere smaltiti unitamente ai rifiuti domestici al termine del loro ciclo vitale. Per prevenire eventuali danni all'ambiente o alla salute delle persone derivanti da uno smaltimento non appropriato, separarli da altri tipi di rifiuti e riciclarli in modo responsabile per promuovere il riutilizzo sostenibile delle risorse materiali.

Gli utenti residenziali sono invitati a contattare il rivenditore presso il quale hanno acquistato il prodotto, o l'ufficio locale preposto, per richiedere le informazioni relative alla raccolta differenziata e al riciclaggio di questo tipo di prodotto.

Gli utenti aziendali sono invitati a contattare il proprio fornitore e verificare i termini e le condizioni del contratto d'acquisto. Questo prodotto e i suoi accessori elettronici non devono essere smaltiti insieme agli altri rifiuti commerciali.



Corretto smaltimento delle batterie utilizzate in questo prodotto (Applicabile nei paesi con sistemi di raccolta differenziata)

Questo contrassegno posto sulla batteria, sul manuale o sull'imballaggio, indica che le batterie contenute in questo prodotto non devono essere smaltite insieme ai rifiuti domestici una volta esauste. Laddove presenti, i simboli chimici Hg, Cd o Pb indicano che le batterie contengono mercurio, cadmio o piombo sopra i limiti stabiliti nell'ambito della Direttiva CE 2006/66. Se le batterie non vengono smaltite in modo corretto, tali sostanze possono causare danni alla salute o all'ambiente.

Per proteggere le risorse naturali e promuovere il riutilizzo dei materiali, separare le batterie dagli altri rifiuti e riciclarle utilizzando il sistema locale gratuito di ritiro delle batterie esauste.

***This page is intentionally
left blank.***