

# Manuel d'utilisation

---

**W2286L**  
**W2486L**

**V**eillez lire attentivement les **Précautions importantes** avant d'utiliser cet appareil.

Conservez ce manuel (CD) à portée de main pour pouvoir le consulter facilement.

**R**eportez-vous à l'étiquette du produit et transmettez l'information portée sur cette étiquette à votre distributeur chaque fois que vous faite appel au service après-vente.

---

**Cet appareil est conçu et fabriqué pour assurer votre sécurité. Cependant, un mauvais usage peut entraîner des risques d'électrocution ou d'incendie. Afin de garantir un fonctionnement correct de toutes les protections présentes dans ce moniteur, veillez à observer les règles d'installation, d'utilisation et d'entretien énoncées ci-dessous.**

## Sécurité générale

Utilisez uniquement le cordon d'alimentation fourni avec l'appareil. Si vous deviez néanmoins en utiliser un autre, assurez-vous qu'il est conforme aux normes du pays. Si le cordon d'alimentation présente un défaut, veuillez contacter le fabricant ou le service de réparation agréé le plus proche afin de vous procurer un cordon fonctionnel.

Le cordon d'alimentation constitue le dispositif principal de déconnexion. Assurez-vous que la prise électrique reste facilement accessible après l'installation.

Ne faites fonctionner le moniteur qu'à partir d'une des sources d'alimentation électrique spécifiées dans ce manuel ou affichées sur le moniteur. Si vous n'êtes pas certain du type d'installation et d'alimentation électrique dont votre local est équipé, consultez votre distributeur.

La surcharge en courant alternatif des prises, fiches et câbles de raccordement est dangereuse. Il en va de même pour les cordons d'alimentation endommagés et les prises/fiches électriques cassées. Toutes ces conditions peuvent causer des chocs électriques et des incendies. Pour tout remplacement de ces matériels, faites appel à un technicien de maintenance.

Tant que cette unité est reliée à la prise d'alimentation murale, elle n'est pas déconnectée de la source de courant alternatif même si l'unité est éteinte.

N'ouvrez pas le moniteur.

- Il ne contient aucun élément qui puisse faire l'objet d'une intervention de l'utilisateur.
- Il recèle des hautes tensions dangereuses, même lorsque l'alimentation est coupée.
- S'il ne fonctionne pas correctement, contactez le distributeur.

Pour éviter les risques de blessure physique :

- Ne placez pas le moniteur sur un plan incliné, à moins de l'y fixer solidement.
- Utilisez uniquement les supports recommandés par le fabricant.
- Ne faites pas tomber d'objet sur le produit. Ne le soumettez pas à des chocs. Préservez l'écran des projectiles de toute sorte. Vous pourriez non seulement être blessé, mais également provoquer une panne ou endommager l'écran.

Pour éviter les risques d'incendie ou de sinistre :

- Éteignez toujours le moniteur lorsque vous quittez la pièce pour un temps prolongé. Ne le laissez jamais allumé lorsque vous sortez de chez vous.
- Veillez à ce que les enfants ne fassent pas tomber le moniteur ou n'insèrent d'objets dans les ouvertures du boîtier. Certains composants internes renferment des tensions électriques dangereuses.
- N'ajoutez pas d'accessoires non prévus pour le moniteur.
- Si vous devez laisser l'écran hors surveillance pour une période de temps prolongée, débranchez-le de la prise murale.
- En cas d'orage, ne touchez jamais ni le câble d'alimentation ni le câble de signal car cela peut être très dangereux. Ceci peut provoquer un choc électrique.

## Installation

Ne faites reposer ou rouler aucun objet sur le cordon d'alimentation et placez le moniteur de façon à protéger le cordon.

N'utilisez pas le moniteur en milieu humide, par exemple à côté d'une baignoire, d'un lavabo, d'un évier, d'un lave-linge, dans un sous-sol ou près d'une piscine.

Les moniteurs disposent d'orifices de ventilation destinés à évacuer la chaleur générée par leur fonctionnement. Si ces orifices sont obturés, cette chaleur peut nuire au fonctionnement du moniteur et causer un incendie. Vous ne devez donc JAMAIS :

- Placer le moniteur sur un lit, un divan, un tapis : les événements placés sous le moniteur doivent rester libres.
- Encastrer le moniteur dans un espace clos, à moins qu'une ventilation adaptée soit installée.
- Couvrir les orifices de ventilation avec des vêtements ou autres tissus.
- Placer le moniteur à proximité d'un radiateur ou d'une source de chaleur.

Ne jamais frotter ou gratter l'écran LCD à matrice active avec un objet dur. Vous risquez de rayer ou d'endommager définitivement l'écran.

N'appuyez jamais sur l'écran LCD longtemps avec le doigt, car cela peut créer des images rémanentes.

L'écran peut comporter des pixels défectueux. Ils apparaissent sous la forme de tâches rouges, vertes ou bleues. Cependant, ces pixels n'ont aucune influence sur les performances de l'écran.

Si possible, utilisez les résolutions recommandées pour obtenir une qualité d'image optimale. Lorsque vous utilisez une résolution différente de celles recommandées, les images affichées peuvent être de mauvaise qualité. Cette caractéristique est due à la technologie LCD.

Laisser une image fixe sur l'écran pour une longue période peut endommager l'écran et entraîner une brûlure d'image. Assurez-vous d'utiliser l'économiseur d'écran sur le moniteur. Ce phénomène est également présent sur les produits des autres fabricants, et n'est pas couvert par la garantie.

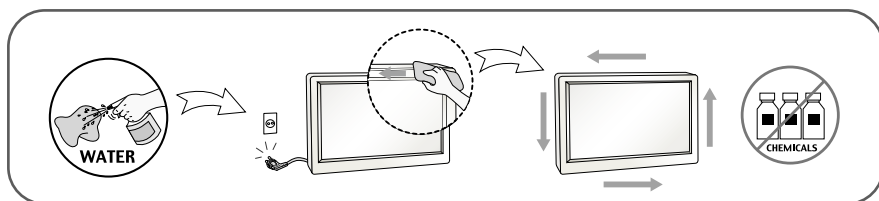
Veillez à ne pas heurter ni rayer la façade et les côtés de l'écran avec des objets métalliques. Cela pourrait endommager l'écran.

Assurez-vous que l'écran est dirigé vers l'avant et tenez-le avec les deux mains pour le déplacer. Ne laissez pas tomber le moniteur ; il risquerait d'être endommagé et de provoquer un incendie ou un choc électrique. Contactez un service après-vente agréé pour le faire réparer.

Évitez l'humidité et les températures élevées.

## Nettoyage

- Débranchez le moniteur avant de nettoyer l'écran.
- Utilisez un linge légèrement humide. N'utilisez pas d'aérosol directement sur l'écran le produit risque de couler dans l'écran et de provoquer un choc électrique.
- Pour nettoyer le produit, débranchez le cordon de secteur et frotter doucement avec un chiffon doux pour prévenir toute éraflure. Ne nettoyez pas avec un chiffon humide et ne pulvérisez ni eau ni autres liquides directement sur le produit. Une décharge électrique peut se produire. (N'employez pas de produits chimiques tels que le benzène, les diluants pour peinture ou l'alcool)
- Vaporisez de l'eau sur un chiffon doux 2 à 4 fois, puis utilisez-le pour nettoyer le cadre. Essayez toujours dans le même sens. Si le chiffon est trop humide, des tâches risquent d'apparaître sur le moniteur.



## Réemballage

- Conservez le carton et le matériel d'emballage. Ils représentent le moyen de transport idéal de l'appareil. En cas de déménagement ou d'expédition, réutilisez l'emballage d'origine.

## Mise en décharge sûre (Uniquement, lampe au mercure utilisée avec écran à cristaux liquides)

- La lampe fluorescente utilisée dans ce produit contient une petite quantité de mercure.
- Ne jetez pas cet appareil avec le reste de vos déchets ménagers.
- L'élimination de ce produit doit s'effectuer conformément aux réglementations en vigueur dans votre pays.

## !!! Merci d'avoir choisi un produit LGE !!!

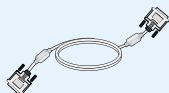
- Vérifiez que les éléments suivants sont bien inclus avec votre moniteur. S'il manque des éléments, contactez votre revendeur.



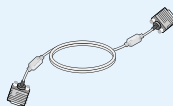
**Manuel/fiches  
d'utilisation**



**Cordon d'alimentation**  
(En fonction du pays)



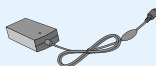
**Câble d'interface DVI-D**  
(Cette fonction n'est pas  
disponible dans tous les pays.)



**Câble d'interface D-Sub 15 broches**  
(Ce câble d'interface peut être connecté  
au produit avant son expédition.)



**Attache-câble**  
(Cette fonction n'est pas  
disponible sur tous les modèles.)



**Adaptateur CA-CC**

### REMARQUE

- Ces accessoires peuvent différer de ceux illustrés ici.
- L'utilisateur doit utiliser des câbles interface blindés (câble D-sub 15 broches, câble DVI-D), avec cœur en ferrite pour assurer la conformité standard du produit.

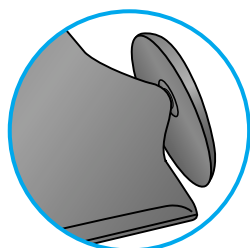
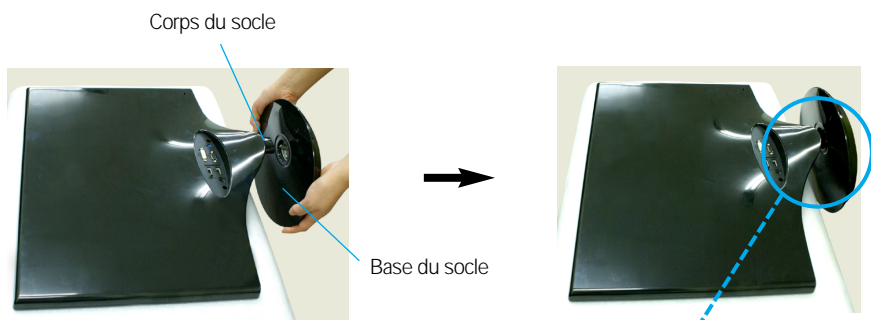
- Avant de mettre en service le moniteur, assurez-vous qu'il est éteint, et que le l'ordinateur et les autres périphériques sont également éteints.a

## Montage et démontage du pied

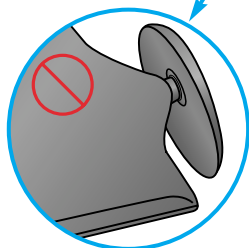
1. Placer la face du moniteur vers le bas sur un tissu doux.



2. Insérez le Corps du socle à l'intérieur de l'appareil dans la direction indiquée sur le schéma ci-dessous. Assurez-vous que vous poussez la Stand Base(base du pied) jusqu'au bout.



Bonne connexion



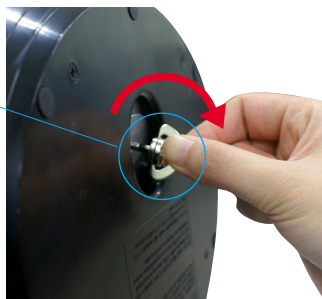
Connexion mauvaise



La Stand Base(base du pied) peut tomber et s'endommager ou provoquer des blessures.

3. Tournez la vis vers la droite pour fixer le Stand Body (corps du pied) sur le Stand Base (base du pied).

Vis  
Tournez la vis à  
l'aide de l'outil.



4. Ensuite, rabattez l'outil.



5. Une fois l'assemblage du socle terminé, relevez le moniteur délicatement et tournez-le face à vous.



6. Pour séparer le Stand Body (corps du pied) et le Stand Base (base du pied), déployez l'outil et tournez la vis vers la gauche.



## IMPORTANT

- Cette illustration présente un modèle de connexion général. Votre moniteur peut être différent de celui présenté ici.
- Ne transportez pas le moniteur à l'envers en le tenant uniquement par le socle. Il pourrait tomber et être endommagé ou provoquer des blessures.

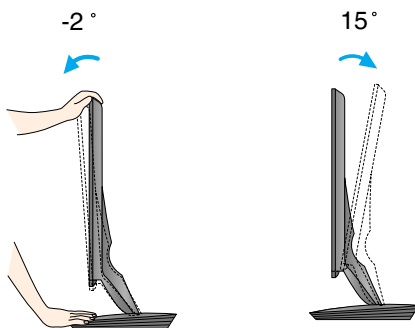
- Avant de mettre en service le moniteur, assurez-vous qu'il est éteint, et que le l'ordinateur et les autres périphériques sont également éteints.

## Positionnement de votre écran

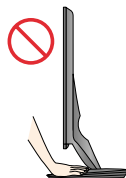
- Après l'installation, réglez l'angle comme indiqué cidessous.

1. Ajustez la position de l'écran selon vos préférences pour une utilisation optimale.

- Rango de inclinación:  $-2^{\circ}$  ~  $15^{\circ}$



- Ne pas toucher ou ne pas appuyez sur l'écran lorsque vous réglez l'angle du moniteur.
- Lorsque vous réglez l'angle de l'écran, veillez à ne pas placer vos doigts entre la partie supérieure du moniteur et le socle. Vous risquez de vous blesser les doigts.



### ERGONOMIE

Il est recommandé d'incliner le moniteur vers l'avant d'un angle qui ne doit pas excéder 5 degrés afin de garder une position ergonomique et confortable.



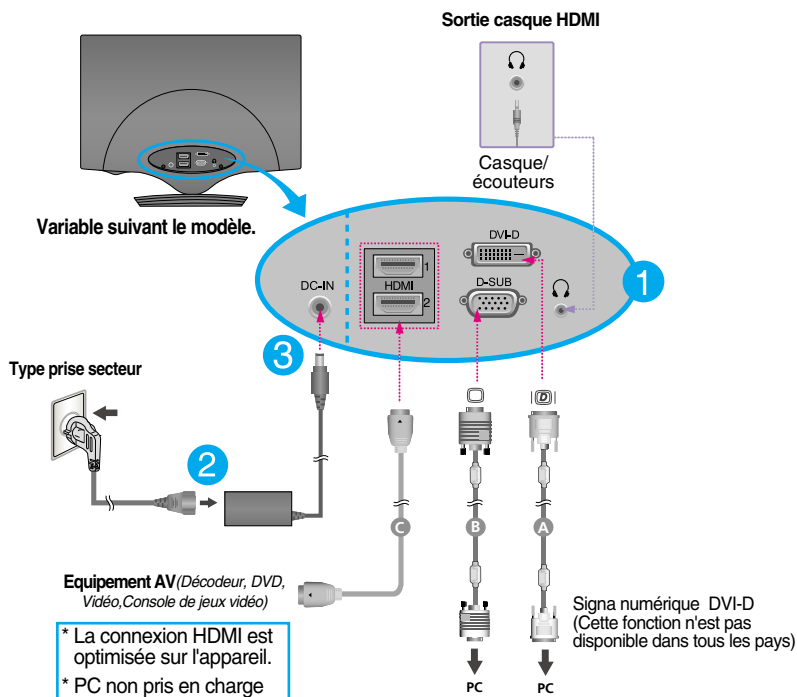
## Connexion à l'équipement PC/AV

1. Avant de mettre en service le moniteur, assurez-vous qu'il est éteint, et que le l'ordinateur et les autres périphériques sont également éteints.
2. Connectez le câble vidéo 1. Une fois le câble connecté, serrez les vis papillon pour assurer une bonne connexion.
3. Raccordez le câble d'alimentation 2 avec l'adaptateur CA-CC (alimentation CA-CC) 3, puis branchez le câble dans la prise.

- A Raccordez le câble DVI-D (signal numérique)
- B Raccordez le câble D-sub (signal analogique)
- C Raccordez le câble HDMI

### REMARQUE

- La vue arrière de l'appareil est volontairement simplifiée.
- Elle représente un modèle général ; il se peut que votre moniteur soit différent.



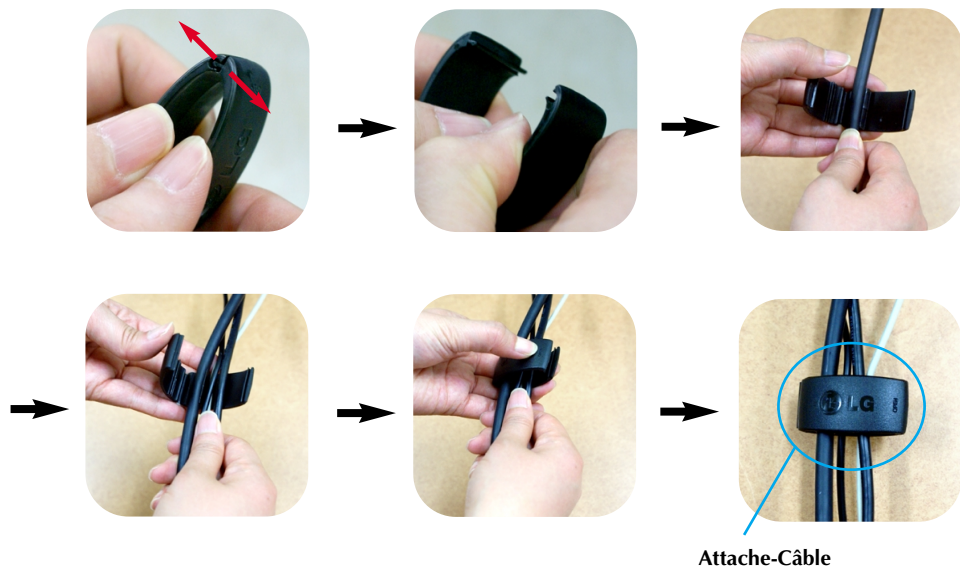
### À l'aide d'un connecteur de câble d'entrée D-Sub pour Macintosh :



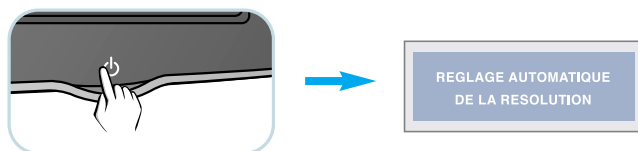
#### Adaptateur pour Macintosh

Avec les ordinateurs Apple Macintosh, un adaptateur est nécessaire pour passer du connecteur VGS D-sub haute densité à 15 broches sur 3 rangées du câble fourni au connecteur à 15 broches sur 2 rangées.

4. Rassemblez les câbles et utilisez Attache-Câble pour les disposer comme illustré sur la photo.



5. Appuyez sur la touche marche/arrêt (⏻) du panneau avant pour allumer le moniteur. Un fois le moniteur allumé, la fonction d'autoréglage de l'image est exécutée automatiquement. (Entrée D-SUB uniquement.)

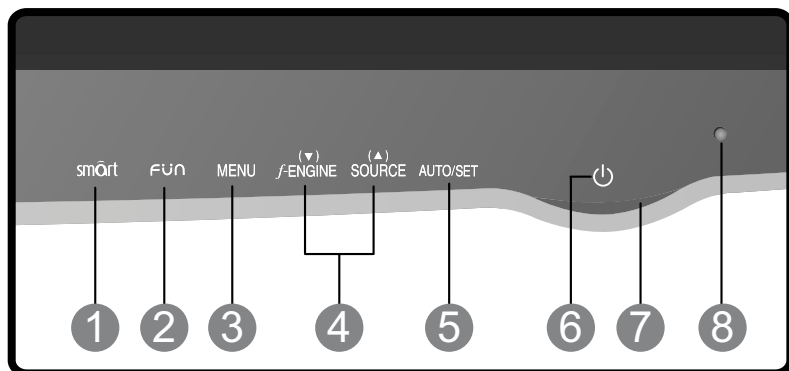


## REMARQUE

**'Self Image Setting Function' ('Réglage automatique de l'image'):** Cette fonction fournit à l'utilisateur des réglages d'écran optimaux. Lorsque l'utilisateur connecte le moniteur pour la première fois, cette fonction règle automatiquement l'écran aux réglages optimaux sur des signaux d'entrée individuels.

**Fonction 'AUTO/SET':** Lorsque vous rencontrez des problèmes, comme une image trouble, des lettres troubles, du scintillement ou une image déformée lors de l'utilisation du dispositif ou après avoir changé la résolution de l'écran, appuyez sur le bouton de réglage automatique AUTO/SET pour améliorer la résolution.

## Commandes du panneau



- 1** **Bouton smÖrt** Utilisez cette touche pour accéder aux menus **MODE CINÉMA**, **LUMINOSITÉ AUTOM.**, **COMMANDE TEMPOREL**, **SENSEUR DIRECT** ou **SMART**.

Pour plus d'informations, reportez-vous page 16.

- 2** **Bouton FUN** Utilisez cette touche pour accéder aux menus **EZ ZOOMING**, **4:3 IN LARGE** ou **PHOTO EFFECT** pour l'entrée du signal D-SUB/DVI-D. Utilisez cette touche pour accéder aux menus **4:3 IN LARGE**, **PHOTO EFFECT** ou **VOLUME** pour l'entrée du signal HDMI.

Pour plus d'informations, reportez-vous page 17.

- 3** **Bouton MENU** Ce bouton permet de faire apparaître et disparaître l'affichage du menu à l'écran.

### OSD VERROUILLAGE/DEVERROUILLAGEE

Cette fonction vous permet de verrouiller les paramètres de commande actuels afin qu'ils ne soient pas modifiés par inadvertance. Appuyez sur la **bouton MENU** et maintenez-la enfoncée pendant plusieurs secondes. Le message "**OSD VERROUILLAGE**" devrait apparaître.

Vous pouvez déverrouiller les commandes du menu à l'écran en appuyant sur la **bouton MENU** pendant plusieurs secondes. Le message "**OSD DEVERROUILLAGEE**" devrait apparaître.

OSD VERROUILLAGE

OSD DEVERROUILLAGEE

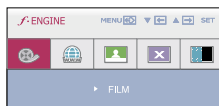
## 4 Boutons ▲ ▼

Utilisez ces boutons pour sélectionner ou régler des fonctions sur l'écran OSD.

### f·ENGINE ▼

Employer cette fonction pour choisir les meilleurs paramètres d'image selon l'environnement (brillance, type d'image).

Pour plus d'informations, reportez-vous page 19.



### SOURCE ▲ (Source Touche Chaude)

Pendant l'entrée initiale, le signal d'entrée connecté est reconnu automatiquement.

Sélectionnez le signal d'entrée souhaité dans le menu ENTRÉE pour changer de signal.



## 5 Bouton AUTO/SET

Ce bouton permet de saisir et de valider les valeurs choisies dans le menu affiché.

### RÉGLAGE AUTOMATIQUE D'IMAGENT

Lorsque vous réglez le moniteur, appuyez sur le bouton **AUTO/SET** pour entrer dans le menu à l'écran.

(Entrée D-SUB uniquement.)

Cette option permet de régler automatiquement l'affichage suivant la résolution en cours.



Le meilleur mode d'écran est

W2286L : 1680 x 1050

W2486L : 1920 x 1080

## 6 Bouton d'alimentati

Ce bouton permet d'allumer et d'éteindre le moniteur.

## 7 **Témoin d'alimentation**

Le voyant d'alimentation reste rouge si l'écran fonctionne correctement (Mode Allumé). Si l'écran est en mode veille (Economie D'énergie), le voyant d'alimentation clignote en rouge.

---

## 8 **Capteur de lumière**

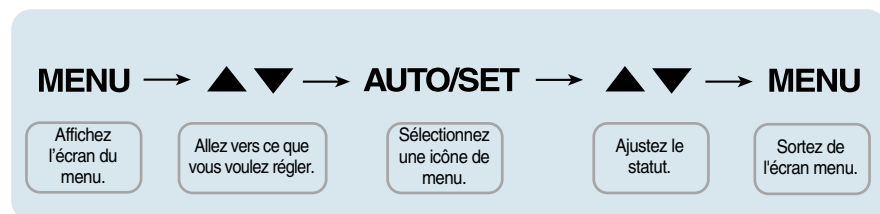
Il s'agit du capteur qui permet de mesurer la luminosité externe. Ce capteur éclaircit ou assombrit l'écran en fonction de la luminosité ambiante, lorsque la fonction **LUMINOSITÉ AUTOM.** est activée (ON) (marche). Le réglage par défaut est OFF (Arrêt).

---

## Réglage de l'affichage

Grâce au système de menu à l'écran OSD, vous pouvez en quelques instants régler la taille de l'image, sa position, ainsi que d'autres paramètres. Le bref exemple ci-dessous vous permettra de vous familiariser avec ces commandes. La section qui suit définit dans ses lignes générales le fonctionnement des réglages et des sélections que vous pouvez effectuer avec l'OSD.

Pour effectuer des réglages dans l'OSD, procédez comme suit :



- 1 Appuyez sur le **bouton MENU**. Le menu principal de l'OSD apparaît.
- 2 Pour accéder aux commandes, utilisez les **boutons ▼** ou **▲**. Lorsque l'icône de votre choix apparaît en surbrillance, appuyez sur le **bouton AUTO/SET**.
- 3 Utilisez les **boutons ▼ / ▲** pour régler l'image au niveau souhaité. Utilisez le bouton **AUTO/SET** pour sélectionner d'autres éléments de sous-menu.
- 4 Appuyez une fois sur le **bouton MENU** pour revenir au menu principal afin de sélectionner une autre fonction. Appuyez deux fois sur le **bouton MENU** pour sortir de l'écran OSD.

Le tableau ci-dessous détaille les menus de commande, de réglage et de paramétrage de l'OSD.

**DSUB** : Entrée D-SUB (Signal analogique)

**DVI-D** : Entrée DVI-D (Signal numérique)

**HDMI** : Entrée HDMI

Menu principal	Sous-menu	Entrée prise en charge	Description
<b>MODE CINÉMA</b>		DSUB DVI-D	Permet de mettre en valeur l'image animée sélectionnée
<b>LUMINOSITÉ AUTOM.</b>		DSUB DVI-D HDMI	Permet de contrôler automatiquement la luminosité de l'écran
<b>COMMANDE TEMPOREL</b>		DSUB DVI-D HDMI	Permet d'avertir l'utilisateur après un délai spécifié
<b>SENSEUR DIRECT</b>		DSUB DVI-D HDMI	Permet d'activer ou de désactiver le capteur actifs voyants des touches tactiles
<b>SMART</b>		DSUB DVI-D HDMI	Permet de régler les options accessibles via la touche SMART
<b>EZ ZOOMING</b>		DSUB DVI-D	Permet de régler la résolution
<b>4:3 LARGE</b>		DSUB DVI-D HDMI	Permet d'ajuster la taille d'image
<b>PHOTO EFFECT</b>	NORMAL GAUSSIAN BLUR SEPIA MONOCHROME	DSUB DVI-D HDMI	Permet de régler le mode couleurs de l'écran
<b>VOLUME</b>		HDMI	Permet de régler le volume du casque ou des écouteurs

<b>F-ENGINE</b>	FILM INTERNET USAGE NORMAL DEMO	DSUB DVI-D	Permet de sélectionner ou personnaliser les paramètres d'image souhaités
	FILM JEUX USAGE STANDARD SPORTS	HDMI	
<b>IMAGE</b>	LUMINOSITÉ CONTRASTE GAMMA	DSUB DVI-D HDMI	Réglage de la luminosité et du contraste de l'image
	NIVEAU NOIR	HDMI	
<b>COULEUR</b>	PRÉDÉF (sRGB/6500K/9300K)	DSUB DVI-D HDMI	Personnalisation de la couleur de l'écran
	ROUGE VERT BLEU		
<b>REGLAGES</b>	HORIZONTAL VERTICAL	DSUB	Réglage de la position de l'écran
	HORLOGE PHASE	DSUB	Optimisation de la clarté et de la stabilité, la netteté de l'image
	NETTETÉ	DSUB DVI-D HDMI	
<b>INSTALLATION</b>	LANGUE POSITION OSD (HORIZONTAL / VERTICAL)	DSUB DVI-D HDMI	Personnalisation du statut de l'écran en fonction de l'environnement de l'utilisateur
	BALANCE DES BLANCS	DSUB	
	OVERSCAN	HDMI	
	RTC (W2286L uniquement) VOYANT D'ALIMENTATION RÉINITIALISATION	DSUB DVI-D HDMI	

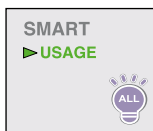
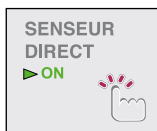
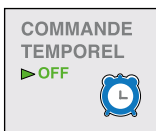
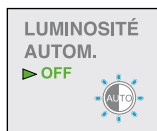
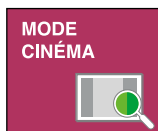
## REMARQUE

- L'ordre des icônes est différent suivant le modèle (14~24).



# Sélection et réglage de l'OSD

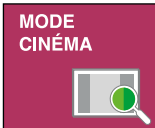
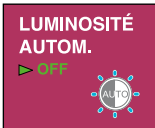
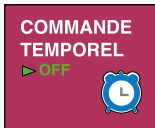
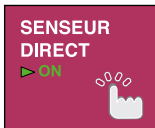
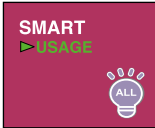
- ■ ■ Lorsque vous appuyez sur la touche **smART** à l'avant du moniteur, le menu à l'écran (OSD) s'affichera.



■ **MENU** : Quitter

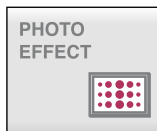
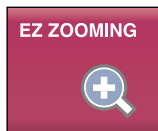
■ ▼, ▲ : Déplacer

■ **SET (DÉF)** : Sélectionner

Menu principal	Description
 <b>MODE CINÉMA</b>	<b>MODE CINÉMA</b> Permet de mettre en valeur l'image animée sélectionnée. Cette fonction ajuste la luminosité des zones autres que celle sélectionnée par l'utilisateu r afin d'optimiser l'environnement et la qualité d'image pour les vidéos sur le navigateur web. * Cette fonction n'est utilisable que si le programme "forteManager" est installé sur le PC. * L'entrée HDMI ne prend pas en charge ce mode.
 <b>LUMINOSITÉ AUTOM.</b>	<b>LUMINOSITÉ AUTOM.</b> Permet de contrôler automatiquement la luminosité de l'écran. Lorsque le réglage est sur ON (Marche), cette fonction ajuste la luminosité de l'écran automatiquement, en fonction de l'éclairage ambiant, pour offrir des conditions de visionnage optimales. Lorsque le réglage est sur OFF (Arrêt), cette fonction est désactivée.
 <b>COMMANDE TEMPOREL</b>	<b>COMMANDE TEMPOREL</b> Permet d'avertir l'utilisateur après un délai spécifié. Cette fonction avertit l'utilisateur qu'un délai spécifié (1 ou 2 heures) est écoulé. Pour cela, une alarme s'affiche à l'écran et le voyant d'alimentation se met à clignoter. Options : OFF (Arrêt)/1HR (1 heure)/2HR (2 heures)
 <b>SENSEUR DIRECT</b>	<b>SENSEUR DIRECT</b> Permet d'activer ou de désactiver le capteur actif des voyants des touches tactiles Permet de régler les voyants des touches tactiles. Cette fonction détecte les doigts de l'utilisateur et active les voyants des touches avant qu'il n'appuie dessus pour faciliter les opérations. * La DEL peut commencer à fonctionner en présence d'un environnement électrique (c'est-à-dire, en cas de proximité d'un corps humain).
 <b>SMART</b>	<b>SMART</b> Permet de régler les options accessibles via la touche SMART. Cette fonction permet de régler les options LUMINOSITÉ AUTOM., COMMANDE TEMPOREL et SENSEUR DIRECT. Lorsque le réglage est sur <b>ON</b> , les options LUMINOSITÉ AUTOM. et SENSEUR DIRECT sont activées et l'option COMMANDE TEMPOREL est réglée sur 1HR. Lorsque le réglage est sur <b>OFF</b> , toutes ces fonctions sont désactivées. Lorsque les options LUMINOSITÉ AUTOM., COMMANDE TEMPOREL et SENSEUR DIRECT sont réglées individuellement, chaque réglage est défini automatiquement sur USAGE.

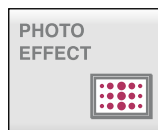
- ■ ■ Lorsque vous appuyez sur la touche  $F\ddot{U}N$  à l'avant du moniteur, le menu à l'écran (OSD) s'affichera.

Entrée D-SUB/DVI-D



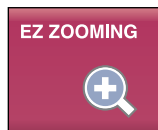
- **MENU** : Quitter
- $\blacktriangledown, \blacktriangle$  : Déplacer
- **SET (DÉF)** : Sélectionner

Entrée HDMI



## Menu principal

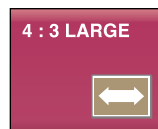
## Description



### EZ ZOOMING

Permet de sélectionner la résolution d'affichage. Lorsque vous sélectionnez l'option EZ ZOOMING dans l'OSD, la résolution d'affichage est diminuée d'un cran, si bien que les caractères et images paraissent plus grands. Lorsque vous sélectionnez à nouveau l'option EZ ZOOMING, l'affichage revient à la résolution d'origine.

- \* Cette fonction n'est utilisable que si le programme "forteManager" est installé sur le PC.
- \* L'entrée HDMI ne prend pas en charge ce mode.



### 4 : 3 LARGE

Permet de sélectionner le format d'image de l'écran.



- **WIDE (LARGEUR)** :

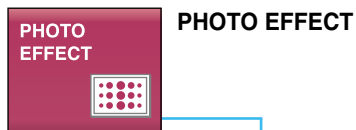
Passes en mode grand écran en fonction du signal d'image en entrée.

- **4:3** :

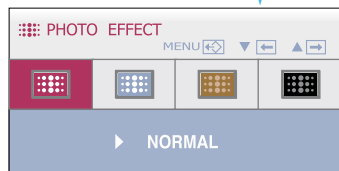
Change le rapport hauteur/largeur du signal d'image en entrée en 4:3.

## Menu principal

## Description



Utilisez la touche AUTO/SET pour accéder au sous-menu.



Pour choisir les effets de couleur de l'écran.

- **NORMAL**  
La fonction PhotoEffect (PhotoEffect) est désactivée.
- **GAUSSIAN BLUR**  
Ce menu modifie l'écran pour qu'il soit plus coloré et plus doux.
- **SEPIA**  
Ce menu change l'écran pour une tonalité de sépia (couleur brune).
- **MONOCHROME**  
Ce menu change l'écran pour une tonalité grise (image et noir et blanc).



NORMAL



GAUSSIAN BLUR

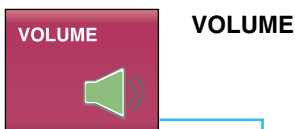


SEPIA

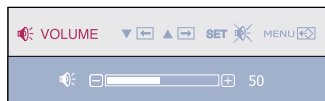


MONOCHROME

\* Pour l'entrée HDMI, il se peut que la fonction PHOTO EFFECT ne soit pas disponible selon le périphérique raccordé.



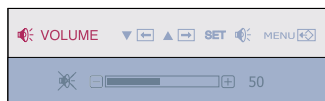
Utilisez la touche AUTO/SET pour accéder au sous-menu.



Permet de régler le volume du casque ou des écouteurs.

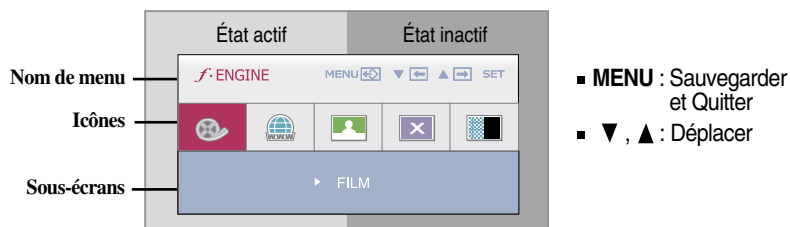
Appuyez sur la touche AUTO/SET pour **MUTE ON (sourdine activée)** la fonction de mise en sourdine et appuyez de nouveau pour la **MUTE OFF (sourdine désactivée)**. (Entrée HDMI uniquement.)

<Sourdine désactivée>



<Sourdine activée>

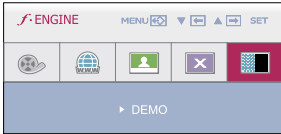
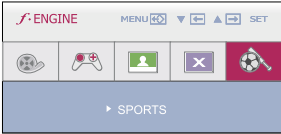
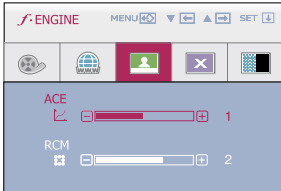
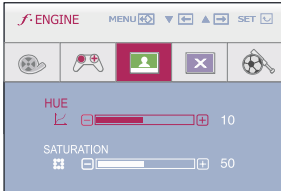
- ■ ■ L'écran OSD apparaîtra si vous touchez la touche **f-ENGINE** sur l'avant du moniteur. Ces fonctionnalités vous permettent de sélectionner facilement la meilleure condition d'image voulue, optimisée en fonction de l'environnement (éclairage ambiant, types d'image, etc.).



Quand le F-ENGINE est exécuté, deux genres de tonalités sont montrés suivant les indications de l'image. L'état actif est vers la gauche et l'état inactif est au côté droit de l'écran. Sélectionnez la fonction de votre choix et appuyez sur la touche [MENU] pour mémoriser le réglage.

Menu principal	Sous-menu	Description
	<b>FILM</b>	Sélectionnez cette option lorsque vous regardez une vidéo ou un film.
<p>Entrée D-SUB/DVI-D</p>	<b>INTERNET</b>	Sélectionnez cette option lorsque vous travaillez sur un document (Word, etc.).
<p>Entrée HDMI</p>	<b>JEUX</b>	Sélectionnez cette option lorsque vous jouez à un jeu.
<p>Entrée D-SUB/DVI-D</p>	<b>NORMAL</b>	Sélectionnez cette option lorsque vous voulez utiliser le produit dans l'environnement d'utilisation le plus général.
<p>Entrée HDMI</p>	<b>STANDARD</b>	Sélectionnez cette option lorsque vous voulez utiliser la vidéo standard d'origine.

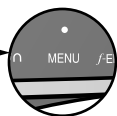
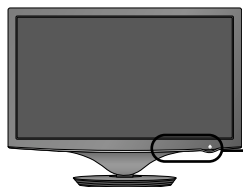
\* Dans le mode Général (Standard), l'option **f-ENGINE** est désactivée.

Menu principal	Sous-menu	Description																					
<p>Entrée D-SUB/DVI-D</p> 	<b>DEMO</b>	Ce mode est utilisé pour les démonstrations en magasin. L'écran sera divisé en deux de manière à montrer le mode standard à gauche et le mode vidéo à droite, afin que les consommateurs puissent voir la différence lorsque le mode vidéo est appliqué.																					
<p>Entrée HDMI</p> 	<b>SPORTS</b>	Sélectionnez cette option lorsque vous regardez des événements sportifs.																					
<p>Entrée D-SUB/DVI-D</p>  <p>Pour régler la fonction de sous menu <b>USAGE</b> appuyez sur le bouton <b>AUTO/SET</b>.</p>	<b>USAGE</b>	Cette option permet de régler les options <b>ACE</b> , <b>RCM</b> (entrée D-SUB/DVI-D uniquement), <b>HUE</b> ou <b>SATURATION</b> (entrée HDMI uniquement). Vous pouvez sauvegarder et restaurer vos paramètres, même quand vous utilisez un réglage correspondant à un environnement différent.																					
<p>Entrée D-SUB/DVI-D</p> 		<ul style="list-style-type: none"> <li>• <b>ACE</b>(Adaptive Clarity Enhancer) : sélectionne le mode netteté.           <table border="1" data-bbox="535 810 1005 906"> <tr> <td></td> <td>0</td> <td>Pas appliqué</td> </tr> <tr> <td></td> <td>1</td> <td>Clarté et contraste de luminosité faibles.</td> </tr> <tr> <td></td> <td>2</td> <td>Clarté et contraste de luminosité forts.</td> </tr> </table> </li> <li>• <b>RCM</b>(Real Color Management) : sélectionne le mode couleur.           <table border="1" data-bbox="535 970 1005 1098"> <tr> <td></td> <td>0</td> <td>Pas appliqué</td> </tr> <tr> <td></td> <td>1</td> <td>Accentuation du vert</td> </tr> <tr> <td></td> <td>2</td> <td>Teinte chair</td> </tr> <tr> <td></td> <td>3</td> <td>Accentuation d'une couleur</td> </tr> </table> </li> </ul>		0	Pas appliqué		1	Clarté et contraste de luminosité faibles.		2	Clarté et contraste de luminosité forts.		0	Pas appliqué		1	Accentuation du vert		2	Teinte chair		3	Accentuation d'une couleur
	0	Pas appliqué																					
	1	Clarté et contraste de luminosité faibles.																					
	2	Clarté et contraste de luminosité forts.																					
	0	Pas appliqué																					
	1	Accentuation du vert																					
	2	Teinte chair																					
	3	Accentuation d'une couleur																					
<p>Entrée HDMI</p> 		<ul style="list-style-type: none"> <li>• <b>HUE</b> : Réglez la teinte de l'écran.</li> <li>• <b>SATURATION</b> : Permet de régler l'intensité des couleurs. Plus l'intensité est élevée, plus les couleurs sont sombres. À l'inverse, plus l'intensité est basse, plus les couleurs sont pales.</li> </ul>																					

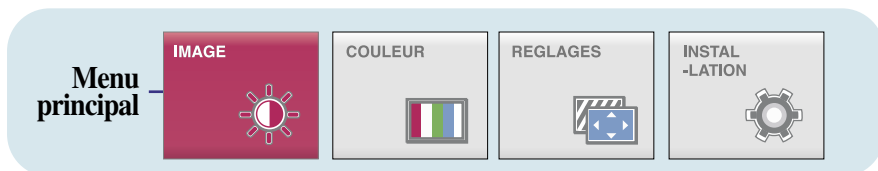
- **MENU** : Exit (Quitter)
- **▼** : Diminuer
- **▲** : Augmenter
- **SET (DÉF)** : Sélectionner un autre sous-menu

# Sélection et réglage de l'OSD

- ■ ■ Maintenant que vous connaissez la procédure de sélection et de réglage des éléments à l'aide du système OSD, voici la liste de tous les icônes (ainsi que leur nom et description) présents dans le menu OSD.



Appuyez sur le bouton MENU et le menu principal du menu OSD apparaît.



■ MENU : Exit (Quitter)

■ ▼ ▲ : Régler (augmenter/diminuer)

■ SET (DÉF) : Entrée

    ↓ : Sélectionner un autre sous-menu

    ↶ : Revenir à la sélection des sous-menus

**Bouton Tip (Conseil)**

**Nom de menu** : IMAGE

**ICônes**

**Sous-écrans**

**LUMINOSITÉ**  
☀ 50

**CONTRASTE**  
🌙 50

**GAMMA**  
γ 0

## REMARQUE

- Les langues du menu à l'écran (OSD) peuvent être différentes de celles du manuel.

## Menu principal

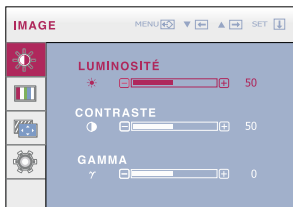
## Sous-menu

## Description



### IMAGE

Entrée D-SUB/DVI-D



**LUMINOSITÉ** Réglage de la luminosité de l'écran.

**CONTRASTE** Réglage du contraste de l'écran.

**GAMMA** Réglez votre propre valeur gamma : -50/0/50  
Sur le moniteur, les valeurs gamma élevées affichent des images blanchâtres et les valeurs gamma basses affichent des images sombres.

Entrée HDMI



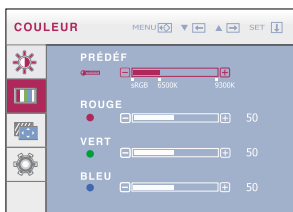
**NIVEAU NOIR** Vous pouvez définir le niveau de compensation. Si vous choisissez "HAUT" (Élevé), l'écran sera lumineux, et si vous choisissez "BAS" (Faible), l'écran sera sombre. (Entrée HDMI uniquement.)

\* **Compensation ?** Comme les critères relatifs au signal vidéo, cet écran est le plus sombre que le moniteur puisse afficher.

- **MENU** : Exit (Quitter)
- **▼** : Diminuer
- **▲** : Augmenter
- **SET (DÉF)** : Sélectionner un autre sous-menu



### COULEUR



**PRÉDÉF** Sélection de la couleur de votre choix.


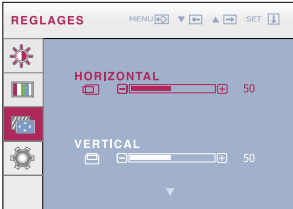
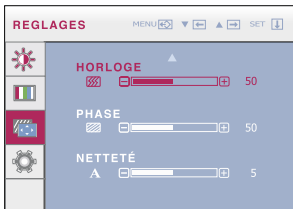
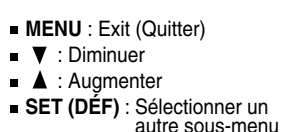
- sRGB: Réglez la couleur de l'écran afin que celle-ci réponde à la norme de couleur standard sRGB.
- 6500K: Blanc tirant sur le rouge.
- 9300K: Blanc tirant sur le bleu.

**ROUGE** Définissez vos propres niveaux de couleur rouge.

**VERT** Définissez vos propres niveaux de couleur verte.


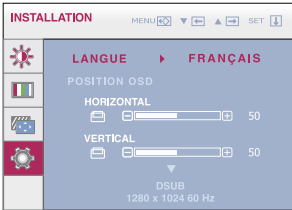
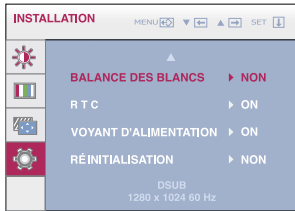
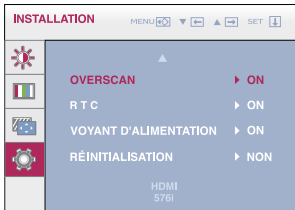
**BLEU** Définissez vos propres niveaux de couleur bleue.

- **MENU** : Exit (Quitter)
- **▼** : Diminuer
- **▲** : Augmenter
- **SET (DÉF)** : Sélectionner un autre sous-menu

Menu principal	Sous-menu	Description
	<b>REGLAGES</b>	
	<b>HORIZONTAL</b>	Positionnement de l'image de droite à gauche.
	<b>VERTICAL</b>	Positionnement de l'image de haut en bas.
	<b>HORLOGE</b>	Réduction des barres ou bandes verticales visible à l'arrière-plan. La taille horizontale de l'écran est également modifiée.
	<b>PHASE</b>	Réglage de la netteté de l'écran. Cet élément permet de supprimer tout bruit numérique vertical ainsi que d'améliorer la netteté des caractères.
	<b>NETTÉTÉ</b>	Réglez la netteté de l'écran.

- **MENU** : Exit (Quitter)
- **▼** : Diminuer
- **▲** : Augmenter
- **SET (DÉF)** : Sélectionner un autre sous-menu



Menu principal	Sous-menu	Description
	<b>INSTALLATION</b>	
	<b>LANGUE</b>	Choix de la langue d'affichage des noms des commandes.
	<b>POSITION OSD</b>	Réglage de la position de l'OSD à l'écran.
	<b>BALANCE DES BLANCS</b>	Si la sortie de la carte vidéo diverge des spécifications requises, le niveau des couleurs peut être dégradé en raison d'une distorsion du signal vidéo. À l'aide de cette fonction, le niveau du signal est réglé pour adapter le niveau de sortie standard de la carte vidéo afin de fournir l'image optimale. Activez cette fonction lorsque les couleurs blanc et noir sont présentes sur l'écran. (Entrée D-SUB uniquement.)
<b>Entrée D-SUB</b>		<b>OVERSCAN</b>
	<b>OVERSCAN</b>	Cette fonction filtre le bruit qui est susceptible d'être généré sur les contours de l'image lors de la connexion HDMI à l'appareil externe. Lorsqu'elle est réglée sur <b>ON (ACTIVÉ)</b> , l'image d'origine est agrandie et le bruit est éliminé. Lorsqu'elle est réglée sur <b>OFF (DÉSACTIVÉ)</b> , l'image est affichée dans sa taille d'origine telle quelle, quel que soit le bruit. (Entrée HDMI uniquement.)
<b>Entrée HDMI</b>		<b>R T C</b>
	<b>R T C</b>	Choisissez <b>ON (ACTIVÉ)</b> pour activer la fonction de contrôle du temps de réponse et réduire le phénomène de rémanence d'image sur l'écran. Choisissez <b>OFF (DÉSACTIVÉ)</b> pour désactiver la fonction de contrôle du temps de réponse. (W2286L uniquement.)
	<b>VOYANT D'ALIMENTATION ON</b>	Utiliser cette fonction pour régler le voyant d'alimentation, à l'avant du moniteur, sur <b>ON (ACTIVÉ)</b> ou <b>OFF (DÉSACTIVÉ)</b> . Si vous sélectionnez <b>OFF (DÉSACTIVÉ)</b> , l'écran s'éteindra. Si, à tout moment, il est réglé sur <b>ON (ACTIVÉ)</b> , le voyant s'allumera automatiquement.
	<b>RÉINITIALISATION</b>	<b>RÉINITIALISATION</b>
	<b>RÉINITIALISATION</b>	Retour à toutes les valeurs d'usine sauf pour le paramètre "LANGUE". Appuyez sur la touche ▲ ▼ pour réinitialiser immédiatement.

- **MENU** : Exit (Quitter)
- ▼ : Diminuer
- ▲ : Régler
- **SET (DÉF)** : Sélectionner un autre sous-menu

## REMARQUE

- Si ceci n'améliore pas l'image de l'écran, reprenez les réglages d'usine par défaut. Au besoin, exécutez à nouveau la fonction BALANCE DES BLANCS. Cette fonction ne sera activée qu'avec une entrée D-SUB.

Avant de demander une intervention, vérifiez les points suivants.

Absence d'image	
● <b>Le cordon d'alimentation de l'écran est-il raccordé ?</b>	● Vérifiez que le cordon d'alimentation est correctement branché à la prise secteur.
● <b>Le voyant d'alimentation est-il allumé ?</b>	● Appuyez sur la touche marche/arrêt.
● <b>L'appareil est-il sous tension et le voyant d'alimentation est-il rouge ?</b>	● Ajustez la luminosité et le contraste.
● <b>Le voyant d'alimentation clignote-t-il ?</b>	● Si le moniteur est en mode d'économie d'énergie, bougez la souris ou appuyez sur une touche du clavier. L'image doit alors réapparaître. ● Allumez le PC.
● <b>L'écran affiche-t-il le message "COUPURE"?</b>	● Ce message apparaît lorsque le signal du PC (émis par la carte vidéo) est déphasé par rapport à la fréquence horizontale ou verticale du moniteur. Reportez-vous à la section 'Spécifications' du manuel pour reconfigurer le moniteur.
● <b>L'écran affiche-t-il le message "VERIF SIGNAL"?</b>	● Ce message apparaît lorsque le câble vidéo reliant votre PC au moniteur est débranché. Vérifiez le câble et essayez à nouveau.

L'écran affiche-t-il le message "OSD VERROUILLAGE"?	
● <b>Le message "OSD VERROUILLAGE" s'affiche-t-il lorsque vous appuyez sur le bouton MENU ?</b>	● Vous pouvez protéger les paramètres de commande actuels afin qu'ils ne soient pas modifiés par inadvertance. Vous pouvez déverrouiller les commandes du menu à l'écran en appuyant sur la <b>bouton MENU</b> pendant plusieurs secondes. Le message " <b>OSD DÉVERROUILLAGE</b> " devrait apparaître.

## L'image ne s'affiche pas correctement

- |   |   |
|---|---|
| <ul style="list-style-type: none"><li>● <b>L'image est mal positionnée</b></li></ul>  | <ul style="list-style-type: none"><li>• Appuyez sur le bouton <b>AUTO/SET</b> pour régler automatiquement l'image de façon idéale. Si le résultat ne vous convient pas, réglez la position de l'image à l'aide des icônes H Position (position horizontale) et V Position (position verticale) dans le menu OSD.</li></ul>  |
| <ul style="list-style-type: none"><li>● <b>Des barres ou des bandes verticales apparaissent en arrière-plan.</b></li></ul>                | <ul style="list-style-type: none"><li>• Appuyez sur le bouton <b>AUTO/SET</b> pour régler automatiquement l'image de façon idéale. Si le résultat ne vous convient pas, utilisez l'icône <b>HORLOGE</b> dans le menu OSD pour résoudre le problème.</li></ul>   |
| <ul style="list-style-type: none"><li>● <b>Un bruit numérique horizontal est visible, ou les caractères ne sont pas clairs.</b></li></ul> | <ul style="list-style-type: none"><li>• Appuyez sur le bouton <b>AUTO/SET</b> pour régler automatiquement l'image de façon idéale. Si le résultat ne vous convient pas, utilisez l'icône <b>PHASE</b> dans le menu OSD pour résoudre le problème.</li><li>• Dans <b>Panneau de configuration --&gt; Affichage --&gt; Paramètres</b>, choisissez la résolution d'écran conseillée ou réglez l'image de façon appropriée. Paramétrez les options de couleur sur 24 bits (vraies couleurs) ou supérieur.</li></ul> |

## IMPORTANT

- Dans **Panneau de configuration --> Affichage --> Paramètres**, vérifiez si la fréquence ou la résolution a changé. Si tel est le cas, réglez à nouveau la carte vidéo sur la résolution recommandée.
- Si la résolution recommandée (la résolution optimale) n'est pas sélectionnée, les caractères peuvent apparaître flous, et l'écran peut être obscurci, tronqué ou partiel.)
- La méthode de configuration peut différer selon l'ordinateur et le système d'exploitation utilisé, et la résolution mentionnée ci-dessus peut ne pas être prise en charge par la carte vidéo. Le cas échéant, contactez le fabricant de l'ordinateur ou de la carte vidéo.

## L'image ne s'affiche pas correctement

- |  |  |
|--|--|
| <ul style="list-style-type: none"><li>● <b>Il n'y a qu'une seule couleur à l'écran ou les couleurs ne sont pas normales.</b></li></ul> | <ul style="list-style-type: none"><li>• Vérifiez la connexion du câble de signal. Utilisez un tournevis pour le serrer si nécessaire.</li><li>• Assurez-vous que la carte vidéo est correctement installée dans son emplacement.</li><li>• Paramétrez les options de couleur sur 24 bits (vraies couleurs) ou supérieur dans <b>Panneau de configuration – Paramètres</b>.</li></ul> |
| <ul style="list-style-type: none"><li>● <b>L'écran clignote.</b></li></ul>   | <ul style="list-style-type: none"><li>• Vérifiez si l'écran est en mode entrelacé. Si tel est le cas, passez à la résolution recommandée.</li></ul>  |

## L'écran affiche-t-il le message "Moniteur non reconnu, moniteur Plug&Play (VESA DDC)" trouvé ?

- |   |  |
|---|--|
| <ul style="list-style-type: none"><li>● <b>Avez-vous installé le pilote d'affichage ?</b></li></ul> | <ul style="list-style-type: none"><li>• Assurez-vous d'installer les pilotes d'affichage à partir de la disquette ou du CD fourni avec le moniteur. Vous pouvez aussi télécharger le pilote à partir de notre site Web : <a href="http://www.lge.com">http://www.lge.com</a>.</li><li>• Vérifiez que la carte vidéo prend en charge la fonction Plug&amp;Play.</li></ul> |
|---|--|

## La fonction Audio ne fonctionne pas

- |  |  |
|--|--|
| <ul style="list-style-type: none"><li>● <b>L'image est bonne mais il n'y a pas de son.</b></li></ul> | <ul style="list-style-type: none"><li>• Vérifiez si le volume est défini sur « 0 ».</li><li>• Vérifiez si le son est assourdi.</li><li>• Vérifiez si le câble HDMI est correctement installé.</li><li>• Vérifiez si les écouteurs sont correctement installés.</li><li>• Vérifiez le format du son. Le format de son compressé n'est pas pris en charge.</li></ul> |
|--|--|

<b>Écran</b>	Écran plat LCD TFT à matrice active de 21,995 pouces (55,8673 cm) Traitement anti-éblouissement Diagonale visible : 55,8673 cm 0,282 x 0,282 mm (Pas de masque)	
<b>Entrée sync</b>	Fréquence horiz. Fréquence vertic. Forme	30 - 83 kHz (Automatique) 56 - 75 Hz (Automatique) Synchro. Séparée, SOG (Synchro. sur le vert), Numérique
<b>Entrée vidéo</b>	Entrée signa  Forme	Connecteur D-Sub à 15 broches Connecteur DVI - D (Numérique) Connecteur HDMI (Numérique) RGB analogique (0,7 Vp-p/75 ohm), Numérique, HDMI
<b>Resolution</b>	Maxi Recommandée	VESA 1680 x 1050 @ 60 Hz VESA 1680 x 1050 @ 60 Hz
<b>Plug &amp; Play</b>	DDC 2B	
<b>Consommation</b>	Mode activé Mode veille Mode arrêt	: 27 W(Typique) ≤ 1 W ≤ 1 W
<b>Dimensions et poids</b>	<b>Socle inclus</b>	<b>Socle non inclus</b>
	Largeur Hauteur Profondeur	51,97 cm / 20,46 pouces 43,73 cm / 17,22 pouces 19,84 cm / 7,81 pouces
	Poids (hors conditionnement)	4,1 kg (9,04 livres)
<b>Inclinaison</b>	Inclinaison du socle : -2° ~ 15°	
<b>Alimentation</b>	12V $\equiv$ 2,0A	
<b>Adaptateur CA-CC</b>	Lien Chang, LCAP07F	
<b>Environnement</b>	Conditions de fonctionnement Température 10° C à 35° C Humidité 10 % à 80% sans condensation Conditions de stockage Température -20° C à 60° C Humidité 5 % à 90 % sans condensation	
<b>Socle inclinable pivotant</b>	Fixe ( <input type="checkbox"/> ), Mobile ( <input type="checkbox"/> )	
<b>Cordon d'alimentation</b>	Type prise secteur	

**REMARQUE**

- Les informations du présent document sont passibles de modification sans préavis.

<b>Écran</b>	Écran plat LCD TFT à matrice active de 24 pouces (60,97 cm) Traitement anti-éblouissement Diagonale visible : 60,97 cm 0,2767 x 0,2767 mm (Pas de masque)	
<b>Entrée sync</b>	Fréquence horiz. Fréquence vertic. Forme	30 - 83 kHz (Automatique) 56 - 75 Hz (Automatique) Synchro. Séparée, SOG (Synchro. sur le vert), Numérique
<b>Entrée vidéo</b>	Entrée signa  Forme	Connecteur D-Sub à 15 broches Connecteur DVI - D (Numérique) Connecteur HDMI (Numérique) RGB analogique (0,7 Vp-p/75 ohm), Numérique, HDMI
<b>Resolution</b>	Maxi Recommandée	VESA 1920 x 1080 @ 60 Hz VESA 1920 x 1080 @ 60 Hz
<b>Plug &amp; Play</b>	DDC 2B	
<b>Consommation</b>	Mode activé Mode veille Mode arrêt	: 28 W(Typique) ≤ 1 W ≤ 1 W
<b>Dimensions et poids</b>	<b>Socle inclus</b>	<b>Socle non inclus</b>
	Largeur Hauteur Profondeur	57,74 cm / 22,73 pouces 44,05 cm / 17,34 pouces 19,84 cm / 7,81 pouces
	Poids (hors conditionnement)	4,7 kg (10,36 livres)
<b>Inclinaison</b>	Inclinaison du socle : -2° ~ 15°	
<b>Alimentation</b>	12V $\equiv$ 2,1A	
<b>Adaptateur CA-CC</b>	Lien Chang, LCAP07F	
<b>Environnement</b>	Conditions de fonctionnement Température 10° C à 35° C Humidité 10 % à 80% sans condensation Conditions de stockage Température -20° C à 60° C Humidité 5 % à 90 % sans condensation	
<b>Socle inclinable pivotant</b>	Fixe ( <input type="checkbox"/> ), Mobile ( <input type="checkbox"/> )	
<b>Cordon d'alimentation</b>	Type prise secteur	

**REMARQUE**

- Les informations du présent document sont passibles de modification sans préavis.

## Modes prédéfinis (Résolution)

– ENTRÉE D-sub (analogique)/DVI-D (numérique)

**W2286L**

	Modes prédéfinis (résolution)		Fréquence horiz. (kHz)	Fréquence vertic. (Hz)
1	VGA	720 X 400	31,468	70
2	VESA	640 x 480	31,469	60
3	VESA	640 x 480	37,500	75
4	VESA	800 x 600	37,879	60
5	VESA	800 x 600	46,875	75
6	VESA	1024 x 768	48,363	60
7	VESA	1024 x 768	60,123	75
8	VESA	1152 x 864	67,500	75
9	VESA	1280 x 1024	63,981	60
10	VESA	1280 x 1024	79,976	75
11	VESA	1680 x 1050	64,674	60
*12	VESA	1680 x 1050	65,290	60

\* Mode Recommandée

**W2486L**

	Modes prédéfinis (résolution)		Fréquence horiz. (kHz)	Fréquence vertic. (Hz)
1	VGA	720 X 400	31,468	70
2	VESA	640 x 480	31,469	60
3	VESA	640 x 480	37,500	75
4	VESA	800 x 600	37,879	60
5	VESA	800 x 600	46,875	75
6	VESA	1024 x 768	48,363	60
7	VESA	1024 x 768	60,123	75
8	VESA	1152 x 864	67,500	75
9	VESA	1280 x 1024	63,981	60
10	VESA	1280 x 1024	79,976	75
11	VESA	1680 x 1050	64,674	60
12	VESA	1680 x 1050	65,290	60
*13	VESA	1920 x 1080	67,500	60

\* Mode Recommandée

## Entrée HDMI Vidéo

Modes prédéfinis (résolution)		Fréquence horiz. (kHz)	Fréquence vertic. (Hz)
1	480P	31,50	60
2	576P	31,25	50
3	720P	37,50	50
4	720P	45,00	60
5	1080i	28,12	50
6	1080i	33,75	60
7	1080P	56,25	50
8	1080P	67,50	60

## Voyant

MODE	Couleur LED
Mode activé	Rouge
Mode veille	Clignote en rouge
Mode arrêt	Éteint



