

Mode d'emploi de base

Appareil photo numérique

Modèle n° DMC-TZ55
DMC-TZ56

Veuillez lire attentivement les présentes instructions avant d'utiliser ce produit, et conserver ce manuel pour utilisation ultérieure.

Web Site: <http://www.panasonic.com>

Panasonic Corporation
Web Site: <http://panasonic.net>

© Panasonic Corporation 2014

EG EF



VQT5H15-1
F0114MG1044

Manufactured by: Panasonic Corporation
Kadoma, Osaka, Japan
Importer for Europe: Panasonic Marketing Europe GmbH
Panasonic Testing Centre
Winsbergring 15, 22525 Hamburg, Germany

Un mode d'emploi plus détaillé est disponible dans le "Mode d'emploi des caractéristiques avancées (format PDF)". Pour le lire, téléchargez-le sur le site web.

■ **DMC-TZ55**
<http://panasonic.jp/support/dsc/oi/index.html?model=DMC-TZ55&dest=EG>

■ **DMC-TZ56**
<http://panasonic.jp/support/dsc/oi/index.html?model=DMC-TZ56&dest=EG>

DMC-TZ55



DMC-TZ56



• Cliquez sur la langue désirée.

* Vous aurez besoin d'Adobe Reader pour afficher ou imprimer le Mode d'emploi (format PDF).
Vous pouvez télécharger et installer une version d'Adobe Reader que vous pouvez utiliser avec votre SE à partir du site web suivant. (A compter de janvier 2014)
<http://www.adobe.com/products/acrobat/readstep2.html>

À notre clientèle,

Nous vous remercions d'avoir choisi un appareil photo numérique Panasonic. Veuillez lire attentivement ce manuel et le conserver à portée de main pour vous y référer chaque fois que vous en aurez besoin. Remarquez que notamment les commandes, les composants et les menus de votre appareil photo peuvent différer quelque peu de ceux illustrés dans le présent manuel.
Les illustrations de l'écran présentes dans ce mode d'emploi sont en anglais et elles peuvent être différentes de la réalité.

Respectez scrupuleusement les lois en matière de droits d'auteur.

• L'enregistrement de cassettes ou de disques préenregistrés ou d'autres matériels publiés ou diffusés à des fins autres que votre usage personnel pourrait constituer une infraction aux lois en matière de droits d'auteur. Même à des fins d'usage privé, l'enregistrement de certains matériels pourrait faire l'objet de restrictions.

Précautions à prendre

AVERTISSEMENT:

Pour réduire les risques d'incendie, d'électrocution ou d'endommagement du produit,
• **N'exposez pas cet appareil à la pluie, l'humidité, aux écoulements ou aux éclaboussures.**
• **Utilisez uniquement les accessoires recommandés.**
• **Ne retirez pas les caches.**
• **Ne réparez pas cet appareil vous-même. Consultez un technicien qualifié.**

La prise de courant devra être installée près de l'équipement et devra être facilement accessible.

■ Marquage d'identification du produit

Produit	Lieu
Appareil photo numérique	En-dessous

■ À propos de l'adaptateur secteur (fourni)

MISE EN GARDE!
Pour réduire les risques d'incendie, d'électrocution ou d'endommagement du produit,
• **N'installez pas ou ne placez pas cet appareil dans une bibliothèque, un placard ou un autre espace confiné. Assurez-vous que l'appareil est bien aéré.**

• L'appareil se met en veille lorsque l'adaptateur secteur est raccoré. Le circuit principal reste "chargé" aussi longtemps que l'adaptateur secteur est branché à une prise électrique.

CE 0560

Déclaration de Conformité (DoC)

Par la présente, "*Panasonic Corporation*" déclare que ce produit est conforme aux exigences essentielles et aux autres dispositions relevant de la Directive 1999/5/CE. Les clients peuvent télécharger une copie de la DoC originale de nos produits R&TTE sur notre serveur DoC:
<http://www.doc.panasonic.de>
Adresse du Représentant autorisé:
Panasonic Marketing Europe GmbH, Panasonic Testing Centre, Winsbergring 15, 22525 Hamburg, Germany

Ce produit est destiné à la consommation générale. (Catégorie 3)
Ce produit doit être connecté au Point d'accès d'un Réseau local sans fil de 2,4 GHz.

■ A propos de la batterie

MISE EN GARDE

• Il y a un danger d'explosion si la batterie n'est pas correctement remplacée. Remplacez-la uniquement par le type recommandé par le fabricant.
• Pour vous débarrasser des batteries, veuillez contacter les autorités locales ou votre revendeur afin de connaître la procédure d'élimination à suivre.

• Ne pas l'exposer à une source de chaleur ou près d'un feu.
• Ne laissez pas la (les) batterie(s) à l'intérieur d'un véhicule exposé directement aux rayons du soleil pendant un long moment avec les portières et les fenêtres fermées.

Avertissement

Risque de feu, d'explosion et de brûlures. Il convient de ne pas démonter, chauffer à plus de 60 °C ou incinérer.

Précautions à prendre

• N'utilisez pas d'autres câbles de connexion USB sauf celui fourni ou un véritable câble de connexion USB Panasonic (DMW-USBC1: en option).
• Utilisez un "Micro-câble HDMI haut débit" comportant le logo HDMI. Les câbles qui ne sont pas conformes avec les normes HDMI ne fonctionnent pas. "Micro-câble HDMI haut débit" (Fiche de Type D - Type A, jusqu'à 2 m de longueur)
• N'utilisez pas d'adaptateurs secteur autres que celui fourni.
• Assurez-vous de toujours utiliser un véritable câble AV de Panasonic (DMW-AVC1: en option).
• **Assurez-vous d'utiliser une batterie de marque Panasonic (DMW-BCM13E).**
• **Si vous utilisez d'autres batteries, nous ne pouvons pas garantir la qualité de ce produit.**
• Conservez la carte mémoire hors de portée des enfants afin qu'ils ne puissent pas l'avaler.

Gardez cet appareil aussi loin que possible des appareils électromagnétiques (comme les fours à micro-ondes, les téléviseurs, les consoles vidéo etc.).

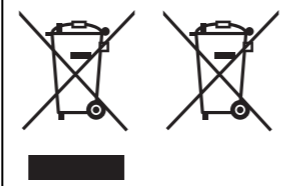
• Si vous utilisez cet appareil au-dessous ou à proximité d'un téléviseur, les ondes électromagnétiques pourraient nuire aux images et/ou au son.
• N'utilisez pas cet appareil à proximité d'un téléphone cellulaire car cela pourrait créer des parasites nuisibles aux images et/ou au son.
• Le puissant champ magnétique de haut-parleurs ou de moteurs peut endommager les données enregistrées sur support magnétique et distordre les images.
• Les ondes électromagnétiques émises peuvent affecter cet appareil, en perturbant les images et/ou le son.
• Si cet appareil est perturbé par des ondes électromagnétiques et s'arrête de fonctionner correctement, éteignez cet appareil et retirez la batterie ou débranchez l'adaptateur secteur. Puis remettez la batterie en place ou rebranchez l'adaptateur secteur et rallumez l'appareil.

Ne pas utiliser l'appareil près d'un émetteur radio ou de lignes à haute-tension.
• L'utilisation de cet appareil à proximité d'un émetteur radio ou de lignes à haute tension pourrait nuire à l'image et/ou au son.

• **Avant de nettoyer l'appareil photo, retirez la batterie ou débranchez la prise électrique.**
• **N'appliquez pas de pression trop forte sur l'écran.**
• **N'appuyez pas avec force sur l'objectif.**
• **Ne répandez pas d'insecticides ou de substances chimiques volatiles sur l'appareil.**
• **Évitez tout contact prolongé de l'appareil avec des matières plastiques ou du caoutchouc.**
• **N'utilisez pas de solvants comme le benzène, diluant, alcool, détergent de cuisine, etc., pour nettoyer l'appareil, car cela peut abîmer le boîtier externe ou écailler le revêtement.**
• **Évitez de laisser l'objectif de l'appareil photo orienté vers le soleil car cela pourrait entraîner des problèmes de fonctionnement.**
• **Utilisez toujours les cordons et câbles fournis.**
• **Ne tirez pas sur les câbles et les cordons.**
• **Pendant l'accès (écriture, lecture et suppression des images, formatage etc.), n'éteignez pas cet appareil, ne retirez ni la carte et ne débranchez pas l'adaptateur secteur (fourni). En outre, ne soumettez pas l'appareil à des vibrations, des chocs ou à l'électricité statique.**

• Les données de la mémoire interne ou de la carte peuvent être endommagées ou perdues à cause des ondes électromagnétiques, de l'électricité statique, ou d'une panne de l'appareil photo ou de la carte. Nous vous recommandons de sauvegarder les données importantes sur un ordinateur, etc.
• Ne pas formater la carte sur votre ordinateur ou sur un autre appareil. Formatez-la uniquement avec l'appareil photo pour en assurer le bon fonctionnement.

• **La batterie n'est pas chargée lors de l'achat de l'appareil photo. Chargez la batterie avant de l'utiliser.**
• **Chargez la batterie uniquement lorsqu'elle est insérée dans l'appareil photo.**
• **Ne retirez pas et n'endommagez pas le revêtement externe de la pile.**
• **La batterie est une batterie de type lithium-ion rechargeable. Si la température est trop élevée ou trop basse, la durée de fonctionnement de la batterie sera plus courte.**
• La batterie se réchauffe après son utilisation ainsi que pendant et après le chargement. L'appareil photo se réchauffe lui aussi pendant l'utilisation. Ceci ne constitue toutefois pas un mauvais fonctionnement.
• **Ne laissez aucun élément métallique (comme des pinces) près des bornes de contact de la fiche d'alimentation ou près des batteries.**
• Rangez la batterie dans un endroit frais et sec, où la température est relativement stable. (Température recommandée: 15 °C à 25 °C, Humidité recommandée: 40%RH à 60%RH)
• **Ne rangez pas la batterie durant une longue période si celle-ci est complètement chargée.** Si vous rangez la batterie durant une longue période, nous vous conseillons de la charger une fois par an. Retirez la batterie de l'appareil photo et rangez-la de nouveau après l'avoir complètement déchargée.

 Ces symboles signifient que l'équipement électronique et électrique ou les batteries usagées doivent être collectés séparément en vue de leur élimination. Des informations plus détaillées sont contenues dans le "Mode d'emploi des caractéristiques avancées (format PDF)".

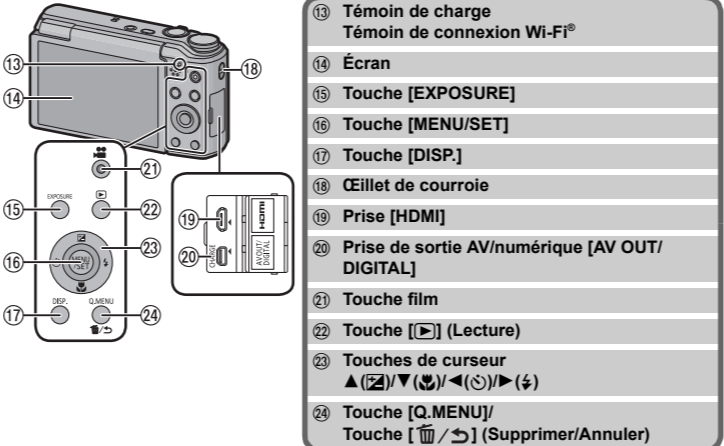
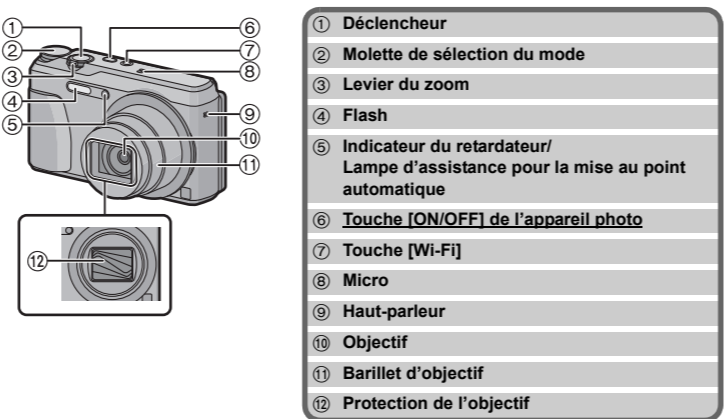
Accessoires fournis

Vérifiez que tous les accessoires sont inclus avant d'utiliser l'appareil photo. Les codes du produit sont corrects à compter de janvier 2014. Ceux-ci sont susceptibles d'être modifiés.

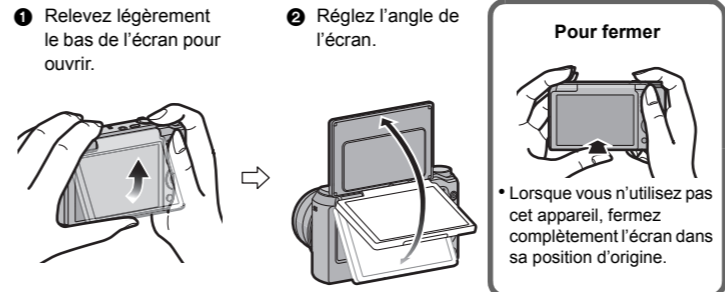
Bloc-batterie (DMW-BCM13E)	Adaptateur secteur (VSK0772)
Câble de connexion USB (K1HY08YU0037)	
Dragonne (VFC4737-A)	

• Consultez le revendeur ou Panasonic si vous perdez les accessoires fournis. (Vous pouvez acheter les accessoires séparément.)

Noms des éléments principaux

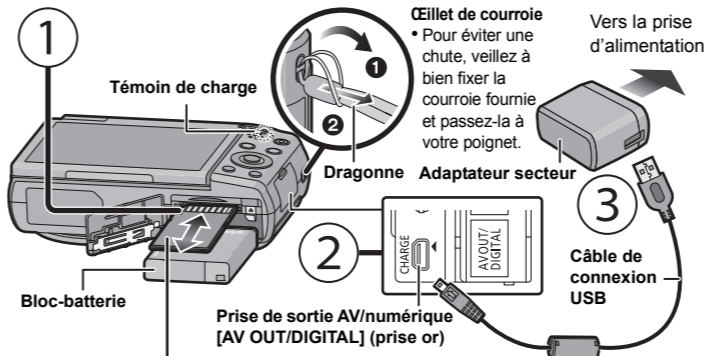


■ Pour régler l'angle de l'écran



• **Faites attention de ne pas vous coincer un doigt etc. avec l'écran.**
• **Lorsque vous faites pivoter l'écran, veillez à ne pas exercer trop de force ou à ne pas faire tomber l'appareil photo. Cela peut causer des éraflures et des dysfonctionnements.**
• Si l'écran est pivoté comme le montre l'illustration, le Mode Self Shot démarre.

Préparatifs



Carte mémoire SD (en option)

• Les cartes conformes à la norme SD suivantes peuvent être utilisées avec cet appareil. (Ces cartes sont appelées **carte** dans le texte.)
Carte mémoire SD (8 Mo à 2 Go)
Carte mémoire SDHC (4 Go à 32 Go)
Carte mémoire SDXC (48 Go, 64 Go)

Temps de chargement Env. 210 min

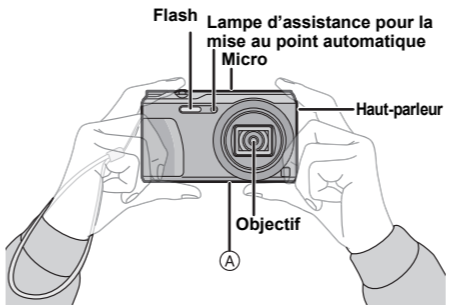
• **Lorsque le chargement est terminé, le témoin de chargement s'éteint. Vous pouvez alors débrancher l'appareil photo de la prise d'alimentation ou de l'ordinateur.**

Conseils pour prendre de bonnes photos

Tenez l'appareil photo délicatement entre vos deux mains, gardez vos bras immobiles sur les côtés et tenez-vous debout, les pieds légèrement écartés.

• Veillez à ne pas poser vos doigts sur le flash, la lampe d'assistance MPA, le microphone, le haut-parleur ou l'objectif etc.

① Monture du trépied
Un trépied ayant une vis d'une longueur de 5,5 mm ou plus peut endommager cet appareil s'il y est installé. Il pourrait être impossible d'effectuer correctement l'installation sur certains types de trépied.



Pour sélectionner le Mode Enregistrement

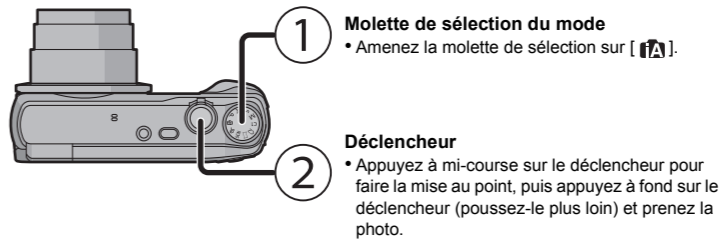
Changement de mode en tournant la molette de sélection.
• **Tournez la molette de sélection doucement et avec précision pour l'ajuster sur chaque mode.**

■ Liste des Modes Enregistrement

IA Mode Auto Intelligent	Les sujets sont enregistrés en utilisant automatiquement les réglages par l'appareil photo.
P Mode du Programme EA	Les sujets sont enregistrés en utilisant vos propres réglages.
A Mode EA avec priorité à l'ouverture	La vitesse d'obturation est automatiquement déterminée par la valeur d'ouverture que vous avez réglée.
S Mode EA avec priorité à la vitesse d'obturation	La valeur d'ouverture est automatiquement déterminée par la vitesse d'obturation que vous avez réglée.
M Mode Exposition Manuelle	L'exposition est ajustée par la valeur d'ouverture et la vitesse d'obturation qui ont été manuellement ajustés.
C1C2 Mode Personnalisé	Dans ce mode, l'appareil réutilise les paramètres programmés au préalable.
☐ Mode Panorama	Ce mode vous permet de prendre des photos panoramiques. Ce mode vous permet de sélectionner l'un des 13 effets d'image y compris [Ancien temps], [Tons clairs], et [Monochrome dynamique].
SCN Mode Scène	Ceci vous permet de prendre des photos qui correspondent à la scène qui doit être enregistrée. Ce mode vous permet de sélectionner l'une des 16 scènes y compris [Portrait], [Paysage], et [Ciel étoilé].
☺ Mode de Contrôle Créatif	Enregistre tout en vérifiant l'effet sur l'image. Ce mode vous permet de sélectionner l'un des 15 effets d'image y compris [Ancien temps], [Tons clairs], et [Monochrome dynamique].

Prendre des photos en utilisant la fonction automatique (Mode Auto Intelligent)

Nous conseillons ce mode pour les débutants ou pour ceux qui ne veulent pas utiliser les réglages et qui veulent tout simplement prendre des photos.



■ Détection de scène

Lorsque l'appareil photo détecte la scène optimale, l'icône de la scène concernée est affichée en bleu pendant 2 secondes, après quoi sa couleur change pour redevenir rouge.

	[i-Portrait]		[i-Paysage]
	[i-Macro]		[i-Portrait nock.] ^{*1}
	[i-Paysage noct.]		[Prise noct.manu.intell.] ^{*2}
	[i-Crépuscule]		

*1 Uniquement affiché lorsque le flash est sur [iA].

*2 S'affiche uniquement lorsque [Prise noct.manu.intell.] est sur [OU].

Pour utiliser le zoom

Pour faire apparaître les sujets plus éloignés utilisez (grand-angle):
Tournez le levier de zoom vers grand-angle.

Pour faire apparaître les sujets plus proches utilisez (téléobjectif):
Tournez le levier de zoom vers téléobjectif.

Zoom optique

Fait un zoom avant sans détérioration de la qualité de l'image.

Grossissement maximum: 20x

Zoom optique étendu (EZ)

Cette fonction est disponible lorsqu'une des tailles d'image indiquée par [Z] est sélectionnée.

Vous pouvez effectuer un zoom avant aussi loin que possible avec le Zoom optique sans détériorer la qualité de l'image.

Grossissement maximum: 45x

(Ceci inclut le grossissement du zoom optique. Le niveau de grossissement est différent en fonction de la configuration de la [Format imag].)

Zoom Intelligent

Activé lorsque le [i.Zoom] dans le menu [Enr.] est sur [OU]. Vous pouvez faire un zoom avant jusqu'à deux fois le grossissement du zoom d'origine tout en minimisant la détérioration de la qualité de l'image.

Zoom numérique

Cette fonction est disponible lorsque [Zoom num.] dans le menu [Enr.] est sur [OU]. Bien que la qualité de l'image se dégrade chaque fois que vous zoomez, vous pouvez effectuer un zoom avant jusqu'à quatre fois le grossissement du zoom d'origine.

Changement des fonctions et des paramètres

Les fonctions et les paramètres peuvent être modifiés en utilisant ▲/▼/◀/▶ et [MENU/SET]. (Certaines fonctions et paramètres ne seront pas sélectionnables en fonction du Mode Enregistrement.)

▲ [Z]	L'écran de configuration de la compensation de l'exposition ou du Bracketing Auto s'affiche.
▼ [M]	L'écran de configuration macro s'affiche. [MPA]([MPA macro])/[ZOOM]([Zoom macro])/[NON]
◀ [S]	L'écran de configuration du Retardateur s'affiche. [10s]([10 s])/[2s]([2 s])/[NON]
▶ [F]	L'écran de configuration du flash s'affiche. [A]([Auto])/[iA]([iAuto])/[A☺]([Auto/ly. roug.])/[F]([Flash forcé oui])/[S☺]([Synchr lente/lyx rouge])/[☐]([Forcé non])
[MENU]	L'écran du menu s'affiche. Cette commande est aussi disponible durant la lecture.

Menus pratiques pour prendre des photos

■ [Format imag]

Une photo prise avec l'appareil photo est sauvegardée en tant que données image jusqu'à environ 16 millions de pixels.
Plus le nombre de pixels est petit, plus le nombre de photos enregistrables sera grand.
• Qualité [Hi]

[Lieu de sauvegarde]	16M (4:3)	3M (4:3)	0,3M (4:3)
Mémoire interne (Environ 70 Mo)	12	35	180
Carte (2 Go)	335	1000	4900

■ [Qualité]

Réglez le taux de compression auquel les photos doivent être sauvegardées.

Configuration	Description des réglages
[Hi] ([Fin])	Pour donner la priorité à la qualité de l'image
[L.] ([Standard])	Pour utiliser la qualité d'image standard et augmenter le nombre de photos à enregistrer sans changer le nombre de pixels

■ [Sensibilité]

Ceci permet de régler la sensibilité de la lumière (sensibilité ISO). Le réglage sur un chiffre plus élevé permet à la photo d'être prise même dans un endroit sombre sans que le résultat en soit assombri.

	[100]	[3200]
Lieu d'enregistrement (recommandé)	Lorsqu'il fait jour (extérieur)	Lorsqu'il fait sombre
Vitesse d'obturation	Lente	Rapide
Bruit vidéo	Rare	Fréquent
Secousse du sujet	Fréquent	Rare

■ [Indicateur date]

Vous pouvez prendre une photo avec la date et l'heure de l'enregistrement.

Configuration	Description des réglages
[S.HEURE]	Estampillez l'année, le mois et le jour.
[A.HEURE]	Estampillez l'année, le mois, le jour, l'heure et les minutes.
[NON]	—

Pour enregistrer des films

Cet appareil peut enregistrer des films au format MP4.

- Molette de sélection du mode**
 - Vous pouvez enregistrer des films qui correspondent à chaque Mode Enregistrement. (Les films ne peuvent pas être enregistrés en Mode Panorama.)
- Touche film**
 - L'indicateur de l'état de l'enregistrement (rouge) clignotera pendant l'enregistrement d'un film.
 - Arrêtez l'enregistrement en appuyant de nouveau sur la touche film.

- Il est possible de prendre des photos durant l'enregistrement d'un film en appuyant sur le déclencheur. (Enregistrement simultané)
 - * L'enregistrement simultané n'est pas possible dans les cas suivants:
 - Lorsque [Qualité enr.] est sur [VGA]
 - [Effet miniature] (Mode de Contrôle Créatif)

■ À propos de la configuration de la qualité de l'enregistrement

La qualité de l'enregistrement pour les films peut être modifiée dans [Qualité enr.] du menu [Image animée].

Configuration	Taille	Fréquence de l'image	Débit	Format
[FHD]	1920×1080	25p	20 Mo ps	16:9
[HD]	1280×720		10 Mo ps	
[VGA]	640×480		4 Mo ps	4:3

- La configuration est fixée sur [VGA] dans les cas suivants.
 - Lorsque vous enregistrez dans la mémoire interne
 - [Effet miniature] (Mode de Contrôle Créatif)
- La durée enregistrable sans interruption maximale d'un film est de 29 minutes et 59 secondes, ce qui équivaut à un fichier d'environ 4 Go. Vous pouvez contrôler la durée enregistrable à l'écran. (Avec [FHD], la taille du fichier est plus grande, ce qui fait que la durée enregistrable sera plus courte que 29 minutes et 59 secondes)

■ A propos du zoom pendant l'enregistrement d'un film

- Le Zoom optique étendu et le Zoom Intelligent ne peuvent pas être utilisés pendant l'enregistrement d'un film.
- Si vous utilisez le Zoom optique étendu ou le Zoom Intelligent, l'angle de vue peut changer radicalement lorsque vous démarrez ou terminez l'enregistrement d'un film.

Lecture

- Touche [▶] (Lecture)**
 - Utilisez ceci pour lire des films.
- Touches de curseur**
 - ◀/▶** : pour sélectionner la photo
 - Touche [**↵** / **↵**] (Supprimer/Annuler)
 - ⏏** / **↵** : pour supprimer l'image affichée

Configuration du Menu

L'appareil photo possède des menus qui vous permettent de configurer le réglage des prises de vues ainsi que la lecture des images comme vous le désirez, ainsi que des menus vous permettant d'avoir plus de plaisir avec l'appareil photo et qui vous aident à l'utiliser plus facilement.

- Appuyez sur **[MENU/SET]**.
- Appuyez sur **▲/▼/◀/▶** pour sélectionner le menu, puis appuyez sur **[MENU/SET]**.

Menu	Description des réglages
[Enr.]	Le menu vous permet de régler la Couleur, la Sensibilité ou le Nombre de pixels, etc. des photos que vous enregistrez.
[Image animée]	Ce menu vous permet de régler la configuration des films telle que la qualité d'enregistrement.
[Mode lecture]	Ce menu vous permet de sélectionner la méthode de lecture. La lecture du diaporama est incluse dans les options.
[Lect.]	Ce menu vous permet d'effectuer des changements sur les photos prises. Vous pouvez, par exemple, protéger les photos ou les recadrer.
[Config.]	Ce menu vous permet d'effectuer la configuration de l'horloge, de la tonalité du bip ainsi que d'autres réglages qui vous facilitent l'utilisation de l'appareil photo.
[Wi-Fi]	Ce menu vous permet de configurer les paramètres nécessaires pour vous connecter au Wi-Fi ou pour utiliser la fonction Wi-Fi.

- Appuyez sur **▲/▼** pour sélectionner l'élément de menu puis appuyez sur **[MENU/SET]**.

- Il passera à la page suivante lorsque vous atteindrez le bas. (Il passera également en faisant tourner le levier du zoom)

- Appuyez sur **▲/▼** pour sélectionner le réglage, puis appuyez sur **[MENU/SET]**.
 - Selon l'élément du menu, son réglage peut ne pas apparaître ou bien il peut être affiché d'une manière différente.

■ Fermez le menu

Appuyez sur [**↵** / **↵**] de façon répétée jusqu'à ce que l'écran enregistrement/lecture réapparaisse.

- En mode enregistrement, il est également possible de quitter l'écran de menu en appuyant à mi-course sur le déclencheur.

- Certaines fonctions ne peuvent pas être configurées ou utilisées selon les modes ou la configuration des menus utilisés sur l'appareil photo à cause des spécificités.

Que pouvez-vous faire avec la fonction Wi-Fi®

L'appareil photo n'est pas en mesure de se connecter à un réseau sans fil via le réseau local (LAN) sans fil public.

Commande à l'aide d'un Téléphone intelligent/Tablette	
 <p>Enregistrer à distance des images à l'aide d'un téléphone intelligent</p>	 <p>Visionnage des photos de l'appareil photo Sauvegarder les images stockées dans l'appareil photo</p>

Installez l'application pour téléphone intelligent/tablette "Panasonic Image App"™ sur votre téléphone intelligent/tablette.

- Système d'exploitation (OS) (A compter de janvier 2014)

Application pour Android™ : Android 2.3.3 ou supérieur

- Recherchez le Google Play™ Store pour "Panasonic Image App" ou "LUMIX", puis installez l'application.

Application pour iOS : iOS 5.0 ou supérieur :

- Recherchez App Store™ pour "Panasonic Image App" ou "LUMIX", puis installez l'application.

- Utilisez la dernière version.
- Certains téléphones intelligents/tablettes ne fonctionnent pas correctement. Pour avoir des informations sur "Image App", consultez le site d'assistance suivant. <http://panasonic.jp/support/global/cs/dsc/>

* Dans ce manuel, l'application est référencée sous le nom "Image App".

Pour envoyer des images vers un ordinateur	
 <p>Envoi d'une image à chaque enregistrement effectué</p>	 <p>Envoi des images sélectionnées</p>

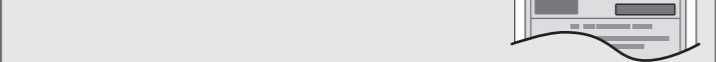
Connexion à un téléphone intelligent/tablette

Utiliser le code QR pour configurer une connexion (Si vous utilisez un dispositif iOS (iPhone/iPod touch/iPad))

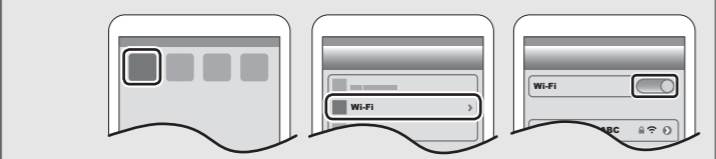
- Appuyez et maintenez **[Wi-Fi]**.
 - Le code QR s'affichera sur l'écran de l'appareil photo.



- Démarrez "Image App" sur votre téléphone intelligent/tablette.
- Sélectionnez **[Code QR]** et puis sélectionnez **[OK]**.
- En utilisant "Image App", scannez le code QR affiché sur l'écran de l'appareil photo.
- Installez le profil de "IMAGE APP".
 - Un message s'affichera dans le navigateur.
 - Si le téléphone intelligent/tablette est verrouillé par un mot de passe, saisissez le mot de passe pour le déverrouiller.



- Appuyez sur la touche d'accueil pour fermer le navigateur.
- Activez la fonction Wi-Fi dans le menu de configuration du téléphone intelligent/tablette.



- Sélectionnez le SSID affiché sur l'écran de l'appareil photo.
- Revenez sur l'écran d'accueil, puis démarrez "Image App".
 - Les étapes **2** à **6** ne sont plus nécessaires à partir de la deuxième fois.

Utiliser le code QR pour configurer une connexion (Si vous utilisez un dispositif Android)

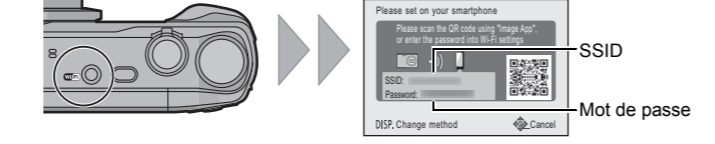
- Appuyez et maintenez **[Wi-Fi]**.
 - Le code QR s'affichera sur l'écran de l'appareil photo.



- Démarrez "Image App" sur votre téléphone intelligent/tablette.
- Sélectionnez **[Code QR]**.
- En utilisant "Image App", scannez le code QR affiché sur l'écran de l'appareil photo.

■ Saisir un mot de passe pour configurer une connexion

- Appuyez et maintenez **[Wi-Fi]**.
 - Le mot de passe s'affichera sur l'écran de l'appareil photo.



- Activez la fonction Wi-Fi dans le menu de configuration du téléphone intelligent/tablette.
- Sélectionnez le SSID affiché sur l'écran de l'appareil photo.
- Saisissez le mot de passe affiché sur l'écran de l'appareil photo.
 - Si vous utilisez un dispositif Android, cocher la case de l'affichage du mot de passe permettra au dispositif d'afficher le mot de passe que vous saisissez.

- Sur le téléphone intelligent/tablette, démarrez "Image App".

Contrôle de l'appareil photo à l'aide du téléphone intelligent/tablette

■ Pour prendre des photos à l'aide d'un téléphone intelligent/tablette (enregistrement à distance)

- Connectez-vous à un téléphone intelligent/tablette.
- Sélectionnez **[📷]** sur l'écran d "Image App".
 - Les images enregistrées sont sauvegardées dans l'appareil photo.
 - Les films ne peuvent pas être enregistrés.

■ Lecture des images de l'appareil photo sur le téléphone intelligent/tablette

- Connectez-vous à un téléphone intelligent/tablette.
- Sélectionnez **[▶]** sur l'écran d "Image App".
 - Les images dans l'appareil photo sont affichées sur l'écran du téléphone intelligent/tablette.
- Touchez une image pour l'agrandir.
 - Les films ne peuvent pas être lus.

■ Sauvegarde des images de l'appareil photo sur le téléphone intelligent/tablette

- Connectez-vous à un téléphone intelligent/tablette.
- Sélectionnez **[📷]** sur l'écran d "Image App".

- Touchez quelques instants une image, puis faites-la glisser pour la sauvegarder sur le téléphone intelligent/tablette.
 - Les films ne peuvent pas être sauvegardés.

■ Pour envoyer les informations de localisation vers l'appareil photo à partir du téléphone intelligent/tablette

Vous pouvez acquérir les informations de localisation à partir d'un téléphone intelligent/tablette et les écrire sur les images par la suite.

- Lisez [Aide] dans le menu "Image App" pour avoir plus de détails sur la méthode d'actionnement.

Configurer une connexion vers un ordinateur via un point d'accès sans fil

Créer un dossier de destination pour les images

Pour envoyer des photos vers un ordinateur, vous devez créer à l'avance un dossier de destination sur ce dernier.

- Créez un compte utilisateur (nom de compte (jusqu'à 254 caractères) et mot de passe (jusqu'à 32 caractères) pour l'ordinateur constitué de caractères alphanumériques. La tentative de création du dossier de réception peut échouer si le compte comprend des caractères qui ne sont pas alphanumériques.

(Pour Windows)
Système d'exploitation supporté: Windows® XP/Windows Vista®/Windows® 7/Windows® 8/Windows® 8.1
Exemple: Windows 7

- Sélectionnez un dossier de destination, puis cliquez-droit.
- Sélectionnez **[Propriétés]**, puis autorisez le partage du dossier.
 - Pour plus de détails, consultez le mode d'emploi de votre ordinateur ou la section Aide de votre système d'exploitation.

(Pour Mac)
Système d'exploitation supporté: OS X v10.5 à v10.9
Exemple: OS X v10.8

- Sélectionnez un dossier de destination, puis cliquez sur les éléments suivants : [Fichier] → [Lire les informations]
- Autorisez le partage du dossier.
 - Pour plus de détails, consultez le mode d'emploi de votre ordinateur ou la section Aide de votre système d'exploitation.

Envoyer des images vers l'ordinateur

Vous pouvez envoyer les photos et les films enregistrés avec cet appareil vers un ordinateur.

Les méthodes de connexion décrites dans ce manuel sont des exemples. Pour avoir des détails sur d'autres méthodes, consultez le "Mode d'emploi des caractéristiques avancées (format PDF)".

Préparatifs:

- Si le groupe de travail de l'ordinateur de destination a été changé par rapport au paramètre de base, vous devrez également changer le paramètre de cet appareil dans [Connexion PC].

1 Appuyez sur [Wi-Fi].

- Appuyez sur **▲/▼/◀/▶** pour sélectionner **[Nouvelle connexion]**, puis appuyez sur **[MENU/SET]**.
- Appuyez sur **▲/▼** pour sélectionner la méthode d'envoi.

Envoi d'une image chaque fois que vous enregistrez une ([Envoyer images pendant l'enregistrement])
Format de fichier disponible: JPEG

Envoi des images sélectionnées ([Envoyer images enregistrées dans l'appareil])
Format de fichier disponible: JPEG/MP4

- Appuyez sur **▲/▼** pour sélectionner **[PC]**, puis appuyez sur **[MENU/SET]**.
- Sélectionnez la méthode de connexion.

Exemple : Sélectionner **[WPS (Bout. poussoir)]** pour configurer une connexion

- Sélectionnez [Par réseau].
- Sélectionnez [WPS (Bout. poussoir)].



- Appuyez sur le bouton WPS du point d'accès sans fil (Exemple) fil jusqu'à ce qu'il passe sur le mode WPS.



- Sur l'appareil photo, effectuez l'opération qui correspond à ce que vous désirez.

[Envoyer images pendant l'enregistrement]

- Sélectionnez l'ordinateur auquel vous désirez vous connecter ainsi que le dossier de réception.
- Prenez une photo avec l'appareil photo.

[Envoyer images enregistrées dans l'appareil]

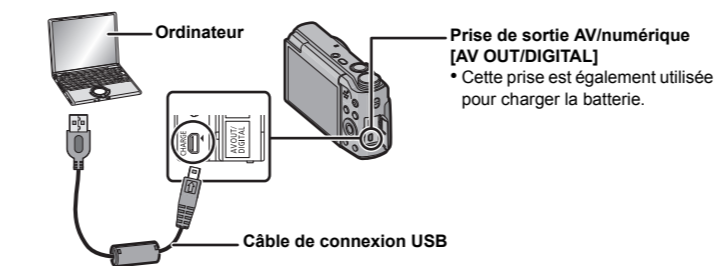
- Sélectionnez l'ordinateur auquel vous désirez vous connecter ainsi que le dossier de réception.
- Sélectionnez **[SIMPLE]** ou **[MULTI]**, puis sélectionnez les images que vous désirez envoyer.

- Si l'ordinateur auquel vous désirez vous connecter ne s'affiche pas, sélectionnez [Saisie manuelle] et saisissez le nom de l'ordinateur (le nom du NetBIOS dans le cas d'un ordinateur Mac de chez Apple).

- Des dossiers triés par date d'envoi sont créés dans le dossier spécifié, et les photos sont sauvegardées à l'intérieur de ces dossiers.
- Si l'écran de saisie du compte utilisateur et du mot de passe apparaît, saisissez ceux que vous avez définis sur votre ordinateur.
- Si le nom de l'ordinateur (nom du NetBIOS pour les ordinateurs Mac de chez Apple) contient une espace (blanc de séparation), etc., il peut ne pas être correctement reconnu. Si une tentative de connexion échoue, nous vous conseillons de changer le nom de l'ordinateur (ou le nom du NetBIOS) pour un ne comportant que 15 caractères alphanumériques maximum.

Transférer les images vers un ordinateur en utilisant un câble de connexion USB (fourni)

- Raccordez l'ordinateur et l'appareil photo à l'aide d'un câble de connexion USB (fourni).



- Appuyez sur **▲/▼** pour sélectionner **[PC]**, puis appuyez sur **[MENU/SET]**.
- Effectuez un glisser-déposer des fichiers et des dossiers de l'appareil photo vers l'ordinateur.
 - Lorsque le transfert d'image sera achevé, débranchez le câble de connexion USB en toute sécurité.

■ Lecture et édition sur un ordinateur

Le logiciel pour la lecture et l'édition d'image n'est pas fourni avec ce produit.

- Pour lire ou éditer des photos, utilisez un logiciel standard.
- Pour lire ou éditer des films, utilisez le logiciel suivant: QuickTime/iTunes, fourni par Apple (Un logiciel prenant en charge le format MP4 est requis.)
- Si le logiciel n'est pas installé sur votre ordinateur, téléchargez-le sur le site web du fournisseur de logiciel.
- Pour avoir des informations sur la manière d'utiliser le logiciel, contactez le fournisseur de logiciel.

En cas de problème

Si le problème n'est pas résolu, il peut être amélioré en sélectionnant **[Restaurer]** dans le menu **[Config.]**.

Le témoin de chargement clignote.

- Ce témoiné survient lorsque le chargement s'effectue dans un endroit où la température est trop élevée ou trop basse.

→ Raccordez de nouveau le câble de connexion USB (fourni) dans un endroit où la température ambiante (et la température de la batterie) se situe entre 10 °C et 30 °C et réessayez de charger.

Une strie ou un scintillement peut apparaître sous un éclairage tels qu'un éclairage fluorescent et un luminaire LED.

- Cela est propre aux capteurs MOS que l'appareil utilise comme capteurs d'acquisition. Ce n'est pas un mauvais fonctionnement.

Des stries horizontales rougeâtres apparaissent sur l'écran pendant l'enregistrement.

- Ceci est une caractéristique des capteurs MOS, qui servent de capteur de collecte à l'appareil photo. Cela apparaît lorsque le sujet contient des parties brillantes. Un certain déséquilibre peut survenir autour de la zone, mais il ne s'agit pas d'un mauvais fonctionnement. Elle est enregistrée sur les photos ou sur les films.

Une connexion Wi-Fi ne peut pas être établie. Les ondes radio sont entrecoupées. Le point d'accès sans fil ne s'affiche pas.

(Conseils généraux pour l'utilisation d'une connexion Wi-Fi)

- Essayez [Réint. par. Wi-Fi] dans le menu [Config.].
- Restez à portée de communication du dispositif à connecter.
 - Est-ce qu'un appareil, comme un four à micro-onde, un téléphone sans fil, etc., utilisant une bande de fréquence à 2,4 GHz fonctionne à proximité?
 - Les ondes radio peuvent s'entrecouper lorsqu'elles sont utilisées simultanément. Utilisez-les en étant suffisamment éloigné de l'appareil.
- Lorsque l'indicateur de la batterie clignote en rouge, la connexion avec d'autres équipements ne peut pas démarrer ou il se pourrait que la connexion soit perturbée. (Un message tel que [Erreur de communication] s'affiche.)

(A propos d'un point d'accès sans fil)

- Vérifiez si le point d'accès sans fil a connecter fonctionne.
- L'appareil photo peut ne pas afficher ou ne pas se connecter au point d'accès sans fil en fonction de l'état des ondes radio.
 - Rapprochez cet appareil du point d'accès sans fil.
- Les ondes radio peuvent s'entrecouper lorsqu'elles sont utilisées simultanément. Utilisez-les en étant suffisamment éloigné de l'appareil.
- Lorsque le réseau SSID d'un point d'accès sans fil n'est pas paramétré pour diffuser, le point d'accès sans fil ne peut pas être détecté. Saisissez le réseau SSID pour démarrer la connexion ou activez la diffusion SSID du point d'accès sans fil.
- Les types de connexion et les méthodes de configuration de la sécurité sont différents en fonction du point d'accès sans fil. (Consultez le mode d'emploi du point d'accès sans fil.)
- Est-ce que le point d'accès sans fil modifiable 5 GHz/2,4 GHz est connecté à un autre équipement utilisant une bande de fréquence à 5 GHz?
 - L'utilisation d'un point d'accès sans fil pouvant utiliser une bande de fréquence à 5 GHz/2,4 GHz est recommandée. Il ne peut pas être utilisé simultanément avec cet appareil photo s'il n'est pas compatible.

La connexion à un téléphone intelligent/tablette prend chaque fois beaucoup de temps.
<ul style="list-style-type: none">En fonction de la configuration de la connexion Wi-Fi du téléphone intelligent/tablette, la connexion peut prendre du temps, mais il ne s'agit pas d'un mauvais fonctionnement.

La transmission de l'image s'est interrompue à mi-parcours.

- Est-ce que la taille de l'image est trop grande?
 - Réduisez la taille de la photo, puis transmettez.
 - L'image ne peut pas être transmise lorsque l'indicateur de la batterie clignote en rouge.

Veillez consulter le "Mode d'emploi des caractéristiques avancées (format PDF)" pour avoir plus de détails.

Spécifications	
Ces caractéristiques peuvent subir des changements sans avis préalable. <p>Appareil photo numérique: Précautions à prendre</p>	
Source d'alimentation:	CC 5 V
Consommation d'énergie:	1,5 W (Pendant l'enregistrement) <p>1,0 W (Visualisation)</p>

Pixels efficaces de l'appareil photo	16.000.000 pixels
Capteur d'images	1/2,33" capteur MOS, nombre total de pixel 17.500.000 pixels, filtre couleur primaire
Objectif	Zoom optique 20×, f=4,3 mm à 86,0 mm (Equivalent pour une pellicule photo de 35 mm: 24 mm à 480 mm) <p>Grand-angle: F3.3 à F8.0 Téléobjectif: F6.4 à F8.0</p>
Stabilisateur d'image	Méthode optique
Plage de mise au point	Normal 50 cm (grand-angle)/2,0 m (téléobjectif) à ∞ <p>Macro/ Auto Intelligent / Film 3 cm (grand-angle)/1,0 m (téléobjectif) à ∞ [5× à 7× est 2,0 m à ∞]</p>
Mode scène	Il peut y avoir des différences avec les réglages ci-dessus.

Système d'obturation	Obturateur électronique+Obturateur mécanique
Eclairage minimum	Environ 10 lx (si l'on utilise l-lumière basse, la vitesse d'obturation est de 1/25ème par seconde)
Vitesse d'obturation	4 secondes à 1/2000ème de seconde <p>Mode [Ciel étoilé]: 15 secondes, 30 secondes</p>
Exposition (EA)	Programme EA (P)/EA avec priorité à l'ouverture (A)/EA avec priorité à la vitesse d'obturation (S)/Exposition manuelle (M)
Mode photométrique	Multiple/Centrale pondérée/Spot
Écran	Écran à cristaux liquides à matrice active de 3,0" (3:2) (Environ 460.000 points) (champs de vision d'environ 100%)
Micro	Monaural
Haut-parleur	Monaural
Support d'enregistrement	Mémoire interne (Environ 70 Mo)/Carte mémoire SD/Carte mémoire SDHC/Carte mémoire SDXC
Format de fichier d'enregistrement	
Photo	JPEG (basé sur "Design rule for Camera File system", basé sur la norme "Exif 2.3")/conforme à DPOF
Images animées	MP4
Format de compression audio	AAC
Interface	
Numérique	*USB 2.0" (Vitesse rapide) <ul style="list-style-type: none">* Les données venant d'un PC ne peuvent pas être écrites sur l'appareil photo en utilisant le câble de connexion USB.
Vidéo analogique	Composite NTSC/PAL (Commuté par le menu)
Audio	Sortie de ligne audio (monaural)
Prises	
[AV OUT/DIGITAL]	Prise spécialisée (8 broches)
[HDMI]	MicroHDMI TypeD
Dimensions (partie en saillie non comprise)	Environ 106,8 mm (W)×62,2 mm (H)×32,4 mm (D)
Poids	Environ 250 g (avec carte et batterie) <p>Environ 224 g (carte et batterie non comprises)</p>
Température de service	0 °C à 40 °C
Humidité de service	10%RH à 80%RH
Transmetteur sans fil	
Norme de conformité	IEEE 802.11b/g/n (protocole pour réseau local (LAN) sans fil standard)
Plage de fréquence utilisée (fréquence centrale)	2412 MHz à 2462 MHz (1 à 11 canaux)
Méthode de cryptage	Wi-Fi conforme WPA™/WPA2™
Méthode d'accès	Mode infrastructure

Adaptateur secteur (Panasonic VSK0772):
Précautions à prendre

Entrée:	~ 110 V à 240 V, 50/60 Hz, 0,2 A