

**SanDisk®**

**sansa clip+**

MP3 Player **Manuale dell'utente**

Supporto tecnico

Nel mondo: [www.sandisk.com/support](http://www.sandisk.com/support)

Knowledge Base: <http://kb.sandisk.com>

Forum: <http://forums.sandisk.com/sansa>

Per ulteriori informazioni sul prodotto, visitare il sito [www.sandisk.com/support/clipplus](http://www.sandisk.com/support/clipplus)

Clip+UM809-IT

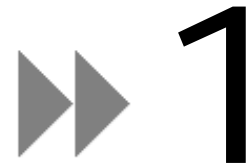


# Sommario

|  |           |
|--|-----------|
| <b>Suggerimenti per la sicurezza e istruzioni per la pulizia .....</b> | <b>1</b>  |
| <b>Introduzione al lettore MP3 Sansa® Clip+ .....</b>                  | <b>2</b>  |
| Caratteristiche .....  | 2         |
| Requisiti minimi di sistema .....                                      | 2         |
| Contenuto della confezione .....                                       | 3         |
| Lettore MP3 Sansa® Clip+ - Descrizione generale .....                  | 3         |
| Opzioni del menu principale .....                                      | 4         |
| Schermata di riproduzione .....  | 5         |
| Batteria .....   | 5         |
| <b>Funzioni di base .....</b>  | <b>7</b>  |
| Interruttore di alimentazione .....                                    | 7         |
| Accensione .....   | 7         |
| Spegnimento .....  | 7         |
| Funzione di blocco .....   | 7         |
| Ripristino .....   | 8         |
| Collegamento al computer .....   | 8         |
| Rimozione del lettore dal computer: .....                              | 9         |
| <b>Caricamento di contenuti .....</b>                                  | <b>10</b> |
| Caricamento di file musicali .....                                     | 10        |
| Trascinamento dei file (Windows) .....                                 | 10        |
| Trascinamento dei file (Mac) .....                                     | 10        |
| Windows Media Player .....   | 11        |
| <b>Riproduzione di contenuti .....</b>                                 | <b>16</b> |
| Riproduzione di musica .....   | 16        |
| Ascolto di musica da una scheda microSD™ precaricata .....             | 18        |
| Scheda microSD™ con contenuti .....                                    | 18        |
| Scheda slotMusic™ .....  | 18        |
| Scheda slotRadio™ .....  | 19        |
| Ascoltare la radio FM .....  | 20        |
| Programmazione di stazioni preimpostate FM .....                       | 20        |
| <b>Registrazione .....</b>   | <b>21</b> |
| Registrazione vocale .....   | 21        |
| <b>Cancellazione di file musicali .....</b>                            | <b>22</b> |
| <b>Impostazioni .....</b>  | <b>23</b> |
| Opzioni musicali .....   | 23        |

# ▶▶ Sommario

|   |           |
|---|-----------|
| Ripetizione di brani .....  | 23        |
| Riproduzione casuale .....  | 23        |
| Equalizzatore musicale .....  | 23        |
| Normalizzazione audio.....  | 23        |
| Opzioni audiolibri .....  | 24        |
| Modalità capitolo .....   | 24        |
| Velocità.....   | 24        |
| Opzioni radio .....   | 24        |
| Cancellazione di tutte le preimpostate .....                        | 24        |
| Area FM .....   | 24        |
| Modo FM .....   | 24        |
| Impostazioni del sistema .....                                      | 24        |
| Retroilluminazione .....  | 24        |
| Risparmio energetico .....  | 25        |
| Sospensione .....   | 25        |
| Lingua .....  | 25        |
| Data e ora .....  | 25        |
| Luminosità.....   | 25        |
| Volume .....  | 25        |
| Ripristino delle impostazioni di fabbrica.....                      | 25        |
| Info .....  | 25        |
| Modo USB .....  | 26        |
| Formattazione.....  | 26        |
| Pressione prolungata.....   | 26        |
| <b>Suggerimenti e risoluzione dei problemi .....</b>                | <b>27</b> |
| <b>Approfondimenti, assistenza e informazioni di garanzia .....</b> | <b>29</b> |
| Come ottenere assistenza tecnica .....                              | 29        |
| Garanzia limitata SanDisk.....                                      | 29        |
| Contratto di licenza con l'utente finale .....                      | 30        |



*In questo capitolo sono reperibili suggerimenti per la sicurezza e istruzioni per la pulizia del lettore MP3 Sansa® Clip+.*

## Suggerimenti per la sicurezza e istruzioni per la pulizia

Leggere attentamente le istruzioni sulla sicurezza prima di utilizzare il lettore MP3 Sansa®.

1. Leggere il manuale per intero per assicurare un corretto utilizzo del dispositivo.
2. Conservare il presente Manuale dell'utente per future consultazioni.
3. Non utilizzare cuffie/auricolari durante la guida, in bicicletta o con qualsiasi veicolo motorizzato. Tale utilizzo può provocare incidenti ed essere illegale in alcuni Paesi. Può inoltre essere pericoloso ascoltare musica con cuffie/auricolari ad alto volume mentre si cammina o si è impegnati in altre attività. È necessario prestare la massima attenzione e interrompere l'uso del dispositivo in tutte le situazioni potenzialmente pericolose.
4. Evitare di usare cuffie/auricolari ad alto volume. Gli esperti raccomandano di non ascoltare musica ad alto volume e per tempi prolungati. Tenere il volume a livello moderato in modo da poter udire i suoni esterni e non arrecare disturbo all'ambiente circostante.
5. Tenere il lettore lontano da lavandini, bevande, vasche da bagno, docce, pioggia e altre fonti di umidità. L'umidità può provocare scosse elettriche in presenza di dispositivi elettronici.
6. Per garantire a lungo il corretto funzionamento del lettore, seguire questi suggerimenti:
  - Pulire il lettore con un panno morbido non lanuginoso.
  - Non consentire ai bambini di utilizzare il lettore senza sorveglianza.
  - Non forzare i connettori nelle porte del lettore o del computer. Assicurarsi che i connettori siano di forma e dimensioni identiche prima di eseguire il collegamento.
  - Non disassemblare, frantumare, cortocircuitare o incenerire la batteria perché può provocare incendi, lesioni, ustioni o altre situazioni pericolose.

### Istruzioni per lo smaltimento

Non smaltire il dispositivo insieme ai rifiuti indifferenziati. Lo smaltimento scorretto può provocare danni all'ambiente e alla salute dell'uomo. Per informazioni sui sistemi di restituzione e raccolta della propria zona, rivolgersi alle autorità preposte locali.

*Questo capitolo aiuta a familiarizzare con le caratteristiche e le funzionalità del lettore MP3 Sansa® Clip+.*

# Introduzione al lettore MP3 Sansa® Clip+

Complimenti per l'acquisto del lettore MP3 Sansa® Clip+!

Sansa® Clip+ è un lettore MP3 sottile e portatile con fermaglio rimovibile e un display da 1,0", che consente inoltre di ascoltare le trasmissioni radio FM e di utilizzare il microfono integrato per le registrazioni vocali. Il lettore MP3 Sansa® Clip+ è dotato di una batteria integrata ricaricabile della durata massima di 15 ore.\*

## Caratteristiche

- **Lettore audio digitale** – Supporta file MP3, WAV, WMA, secure WMA, FLAC, Ogg-Vorbis e audiolibri.
- **Riproduzione slotRadio™** - Consente la riproduzione di schede slotRadio™.
- **Radio FM** – Comprende una radio FM integrata per ascoltare programmi radio FM in diretta.
- **Registratore vocale** – Consente di registrare messaggi vocali grazie al microfono incorporato.
- **Equalizzatore digitale** – Consente di selezionare una modalità di equalizzazione per personalizzare la propria esperienza musicale.
- **Memoria interna** – Consente di memorizzare dati nella memoria interna.
- **Slot scheda microSD™** – Consente di aggiungere una scheda microSD™ per aumentare la capacità di archiviazione o di inserire una scheda slotMusic™ o slotRadio™ con contenuto precaricato.
- **Compatibilità con abbonamenti musicali** - Consente l'utilizzo della maggior parte dei servizi ad abbonamento quali Rhapsody® tramite WMDRM10.
- **Supporto riproduzione gapless (senza interruzioni)**.

## Requisiti minimi di sistema

- Windows XP SP2 o Mac OS 10.3 (classe archiviazione di massa)
- Windows Media Player v10 (per creare playlist e sincronizzare il catalogo multimediale al dispositivo)
- Intel Pentium classe PC o superiore
- Porta USB 2.0 per trasferimento di dati e ricarica ad alta velocità

\*In caso di riproduzione continua a 128 kbps in formato MP3; la durata e le prestazioni effettive possono variare in base all'utilizzo e alle impostazioni; batteria non sostituibile.

# Contenuto della confezione

Una volta disimballato il lettore MP3 Sansa® Clip+, verificare che siano presenti i seguenti componenti:

- Lettore MP3 Sansa® Clip+
- Auricolari
- Cavo USB 2.0
- Guida rapida

## Letto MP3 Sansa® Clip+ - Descrizione generale



|   |                                    |  |
|---|------------------------------------|--|
| 1 | Display                            | Consente di leggere lo stato e le informazioni relative alla riproduzione                                |
| 2 | Su/Riproduzione/Pausa              | Premere per spostarsi in alto di una voce, riprodurre o mettere in pausa                                 |
| 3 | Sinistra/Precedente/Riavvolgimento | Premere per andare al brano precedente, riavvolgere o spostarsi a sinistra                               |
| 4 | Tasto di selezione                 | Premere per selezionare la voce prescelta  |
| 5 | Giù/Sottomenu                      | Premere per spostarsi in basso di una voce o per visualizzare le opzioni dei sottomenu                   |
| 6 | Destra/Avanzamento                 | Premere per passare al brano successivo, per avanzare rapidamente o spostarsi a destra                   |
| 7 | Home                               | Consente di tornare al menu principale; premere senza rilasciare per bloccare o sbloccare il dispositivo |
| 8 | Slot scheda microSDHC™             | Inserire qui la scheda microSD™, microSDHC™, slotMusic™ o slotRadio™                                     |

|    |                               |   |
|----|-------------------------------|---|
| 9  | Porta auricolari              | Collegare qui l'auricolare per l'ascolto                                |
| 10 | Interruttore di alimentazione | Premere senza rilasciare per accendere o spegnere il lettore            |
| 11 | Microfono                     | Microfono integrato per registrazioni vocali                            |
| 12 | Porta USB                     | Inserire qui il cavo USB per collegare il dispositivo al computer       |
| 13 | Aumento volume                | Consente di aumentare il volume di ascolto                              |
| 14 | Riduzione volume              | Consente di ridurre il volume di ascolto                                |
| 15 | Fermaglio                     | Consente di fissare il lettore per comodità a vestiti, borse e così via |

## Opzioni del menu principale



**Musica** – Consente di esplorare e ascoltare musica, audiolibri o registrazioni



**Radio** (se disponibile) – Consente di ascoltare programmi in radiodiffusione FM e di salvare le stazioni preimpostate



**Voce** – Consente di registrare la voce con il microfono integrato



**Impostazioni** – Consente di visualizzare o personalizzare le funzioni del lettore Sansa



**slotRadio** – Consente di riprodurre le schede slotRadio™

## Schermata di riproduzione



|   |                            |  |
|---|----------------------------|--|
| 1 | Riproduzione casuale       | Indica che è attiva la funzione di riproduzione casuale                    |
| 2 | Ripetizione di brani       | Indica che è attiva la funzione Ripeti                                     |
| 3 | Brano attuale/Brani totali | Visualizza il numero del brano corrente e il numero totale di brani totali |
| 4 | Indicatore batteria        | Indica lo stato di carica della batteria                                   |
| 5 | Nome artista               | Visualizza il nome dell'artista  |
| 6 | Titolo                     | Visualizza il nome del brano   |
| 7 | Tempo di riproduzione      | Visualizza il tempo trascorso  |
| 8 | Barra di avanzamento       | Visualizza l'avanzamento del brano corrente                                |
| 9 | Play/Pausa                 | Visualizza lo stato di riproduzione di file musicali o registrazioni       |

## Batteria

Il lettore MP3 Sansa® Clip+ è dotato di una batteria interna ricaricabile. Prima di usare il lettore per la prima volta ricordare di caricare completamente la batteria. Per caricare il lettore Sansa®, è possibile utilizzare la porta USB del computer, un adattatore per auto (non incluso) o un adattatore CA (non incluso).

### Carica della batteria

Per caricare la batteria, procedere come segue:

1. Collegare l'estremità più grande del cavo USB a una porta USB disponibile del computer.
2. Collegare l'estremità più piccola del cavo USB al lettore MP3 Sansa® Clip+.
3. Per caricare la batteria è necessario che il computer sia acceso per la maggior parte delle porte USB. Effettuato il collegamento, sul lettore Sansa® verrà visualizzato l'indicatore giallo di ricarica della batteria in corso. L'indicatore del livello della batteria lampeggerà durante la carica. Non è possibile ascoltare musica mentre il lettore è collegato a un computer.
4. Per interrompere la ricarica della batteria, scollegare il cavo USB.



È inoltre possibile caricare la batteria tramite un adattatore CA (non incluso) o un adattatore per auto (non incluso). In questi casi sarà possibile utilizzare il dispositivo durante la carica.

Se il dispositivo non viene rilevato dal computer, verificare che sia installata la versione 10 o superiore di Windows Media™ Player. Se non si dispone di Windows Media Player, è possibile cambiare il **Modo USB** in **MSC**. In caso di Mac, verificare che **Modo USB** sia impostato su **Rilevazione automatica** o **MSC**. Per maggiori informazioni vedere il [Paragrafo 9 – Impostazioni](#).

**NOTA:** alcune porte USB potrebbero non essere in grado di fornire sufficiente alimentazione per la ricarica. Ricordare inoltre che la batteria ricaricabile inserita nel lettore non può essere sostituita.

*In questo capitolo vengono fornite le istruzioni per le funzioni di base del lettore MP3 Sansa® Clip+.*

## Funzioni di base

### Interruttore di alimentazione

L'interruttore di alimentazione è situato nella parte superiore del lettore. Consente di accendere o spegnere il lettore, bloccare o sbloccare i tasti e ripristinare il dispositivo.

#### Accensione

Premere l'**interruttore di alimentazione** per accendere il lettore. Al termine dell'avvio verrà visualizzato il menu principale.

#### Spegnimento

Per spegnere il lettore, tenere premuto l'**interruttore di alimentazione** per circa 2 secondi senza rilasciarlo.

#### Funzione di blocco

Tutti i tasti funzione vengono disabilitati se viene attivato il **blocco**. Per attivare la funzione, tenere premuto il tasto **Home** quando il lettore è acceso. Tutti i tasti del lettore MP3 Sansa® Clip+ non funzionano quando è attivo il **blocco**. La funzione di **blocco** funziona solo quando il lettore è acceso.

Se si preme un tasto mentre il dispositivo è in posizione di blocco, sul display viene visualizzato il messaggio riportato di seguito. La riproduzione musicale continua anche se il lettore è bloccato.



Per **sbloccare** il lettore, premere senza rilasciare il tasto **Home** finché non viene visualizzato il messaggio di sblocco.

## Ripristino

Se il lettore MP3 Sansa® Clip+ si blocca, premere l'**interruttore di alimentazione** senza rilasciarlo per circa 15 secondi. L'operazione equivale a uno spegnimento del lettore. Tenere tuttavia presente che quando si esegue l'operazione di ripristino, si perdono tutte le impostazioni effettuate nel corso dell'ultima operazione.

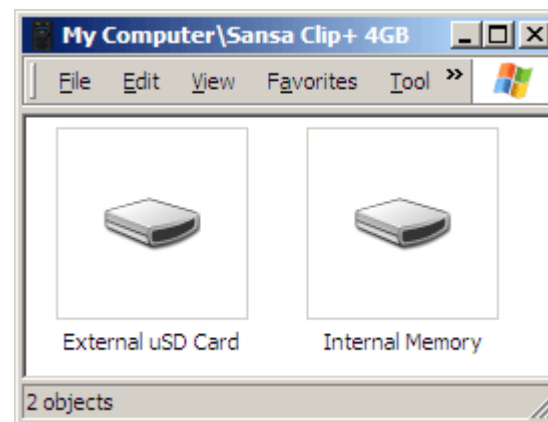
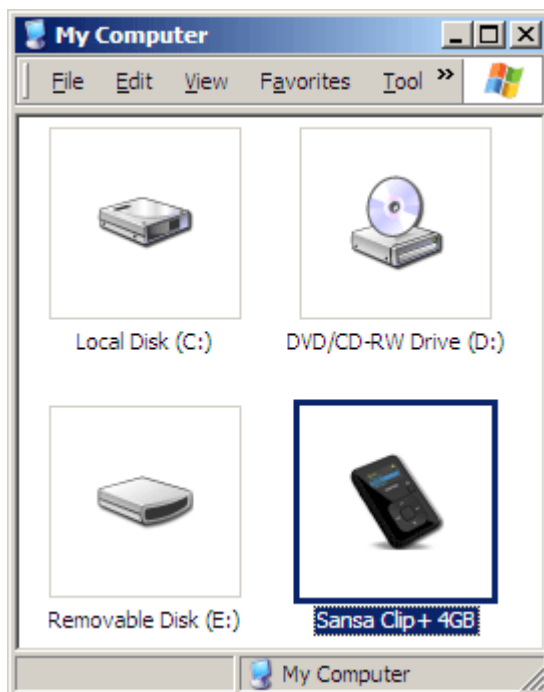
## Collegamento al computer

Per collegare il lettore Sansa® al computer, seguire queste istruzioni:

1. Collegare l'estremità più grande del cavo USB a una porta USB disponibile del computer.
2. Collegare l'estremità più piccola del cavo USB nel connettore da alloggiamento del lettore.
3. Sul display del lettore verrà visualizzato il collegamento.
4. Il lettore viene visualizzato tra i dispositivi contenuti in **Risorse del computer** come Sansa Clip+. In Mac OS il lettore sarà visualizzato sul desktop come un disco rimovibile denominato **SANSA CLIPP**.

NOTA: per Mac OS, è necessario impostare il lettore Clip+ su **Rilevazione automatica** o **MSC** nelle impostazioni **Modo USB**. Per maggiori informazioni vedere il [Paragrafo 9 – Impostazioni](#).

### Rilevazione automatica o modo MTP



## Modo MSC

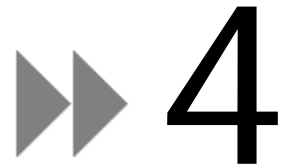


## Rimozione del lettore dal computer:

**ATTENZIONE:** non scollegare il lettore dal computer mentre è in corso un trasferimento di dati. L'operazione può danneggiare il lettore.

**Windows** – Scollegare il cavo USB dal lettore dopo aver terminato la carica, il trasferimento di dati, l'aggiornamento del firmware o la sincronizzazione dei file.

**Mac** – Trascinare l'icona nel Cestino e scollegare il cavo USB per espellere il disco rimovibile.



*In questo capitolo viene illustrato come trasferire file musicali dal computer al lettore MP3 Sansa® Clip+.*

# Caricamento di contenuti

## Caricamento di file musicali

È possibile trasferire musica dal computer al lettore MP3 Sansa® trascinando i file oppure usando un software di gestione file musicali come Windows Media Player.

### Trascinamento dei file (Windows)

Seguire queste istruzioni per trascinare file musicali nel lettore MP3 Sansa® Clip+:

1. Collegare il lettore Sansa® Clip+ al computer.
2. Effettuato il collegamento, selezionare **Apri dispositivo per visualizzare i file con Esplora risorse** o accedere a Risorse del computer.
3. Fare doppio clic sul lettore MP3 **Sansa Clip+**.
4. Fare doppio clic su **Memoria interna**.
5. Fare doppio clic sulla cartella **Musica**.
6. Trascinare file musicali dal computer alla cartella **Musica** del lettore MP3 Sansa®.

È inoltre possibile trascinare i file in una scheda microSD™ inserita nel lettore: accedere a **Risorse del computer** > **Sansa Clip+** > **Scheda uSD esterna**. È possibile trascinare file nella scheda solo se si dispone delle relative autorizzazioni di scrittura.

### Trascinamento dei file (Mac)

Seguire queste istruzioni per trascinare file musicali nel lettore MP3 Sansa® Clip+:

1. Collegare il lettore MP3 Sansa® Clip+ al computer Mac.
2. Fare doppio clic sul disco rimovibile **SANSA CLIPP** visualizzato sul desktop.
3. Fare doppio clic sulla cartella **Musica**.
4. Trascinare file musicali dal computer alla cartella **Musica** del lettore.

**NOTA:** prima di scollegare il lettore, ricordarsi di espellere il disco rimovibile.

È anche possibile trascinare i file in una scheda microSD™ inserita nel lettore. A tal scopo, fare doppio clic sul secondo disco rimovibile visualizzato quando si collega il lettore MP3 Sansa® Clip+.

**NOTA:** il secondo disco rimovibile riporterà il nome della scheda analogamente a un collegamento tramite lettore di schede. È possibile trascinare file nella scheda solo se si dispone delle relative autorizzazioni di scrittura.

## Windows Media Player

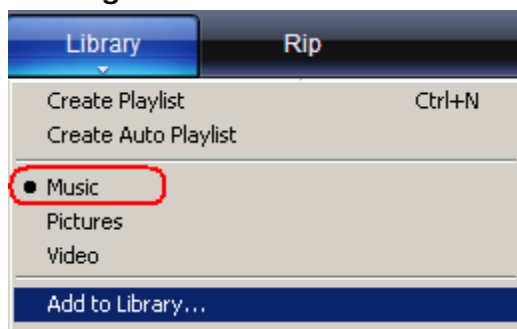
Prima di poter creare playlist e trasferirle o sincronizzarle con il lettore MP3 Sansa®, bisogna impostare il percorso dei brani che si desidera ascoltare in Windows Media Player.

### Aggiunta di file musicali al Catalogo multimediale...

1. Per aggiungere file musicali al catalogo multimediale di WMP 11, seguire queste istruzioni:
2. Fare clic sulla freccia sotto la scheda **Catalogo multimediale**.



3. Assicurarsi che sia selezionata l'opzione **Musica** e fare clic su **Aggiungi al Catalogo multimediale...**

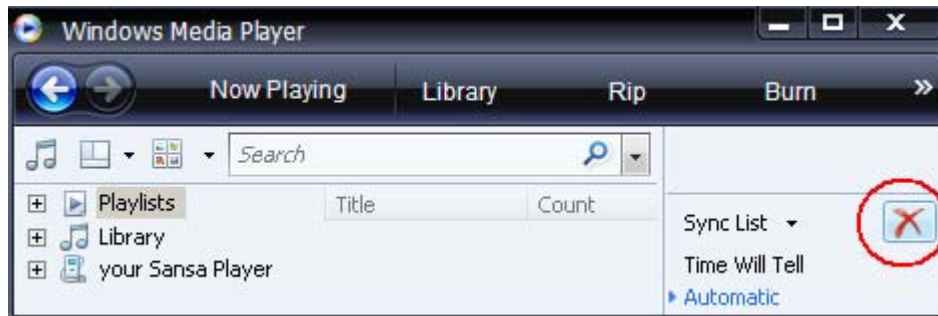


4. Nella finestra di dialogo **Aggiungi al Catalogo multimediale**, selezionare una delle opzioni seguenti, quindi fare clic su **OK**.
  - **Cartelle personali:**  
Usare questa opzione per monitorare i file multimediali digitali memorizzati nella cartella Musica personale, nonché i file memorizzati nelle cartelle Musica pubbliche cui accedono tutti gli utenti del computer.
  - **Cartelle personali e cartelle accessibili di altri utenti:**  
Usare questa opzione per monitorare i file multimediali digitali memorizzati nella cartella Musica personale, i file memorizzati nelle cartelle Musica pubbliche e i file memorizzati nelle cartelle Musica personali che appartengono ad altri utenti del computer.

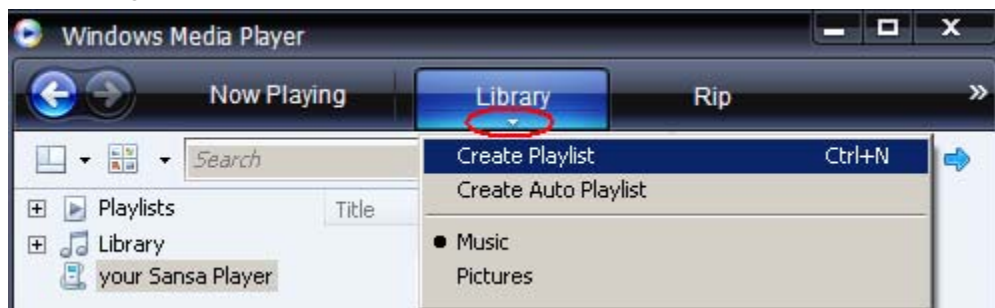
### Creazione di playlist

Per creare una playlist in Windows Media Player, seguire queste istruzioni:

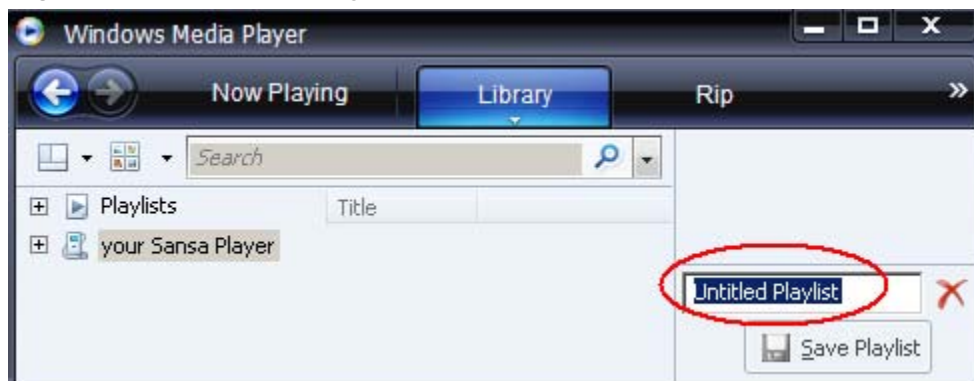
1. Avviare Windows Media Player.
2. Cancellare il riquadro elenco facendo clic sul pulsante **Cancella riquadro elenco**.



3. Fare clic sulla freccia sotto la scheda **Catalogo multimediale** e selezionare **Crea playlist**.



4. Digitare il nome della **Playlist**.

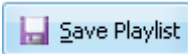


5. Fare clic su **Canzoni** dal Catalogo multimediale, quindi trascinare i brani in **Riquadro elenco**.



6. Per riorganizzare l'ordine dei brani, spostarli verso l'alto o verso il basso trascinandoli in **Riquadro elenco**.

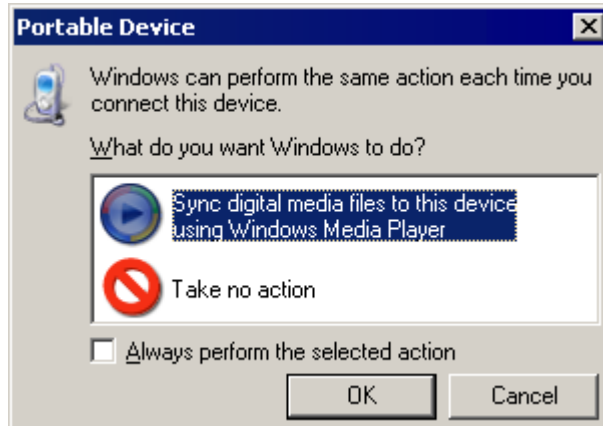
7. Fare clic su **Salva playlist**.



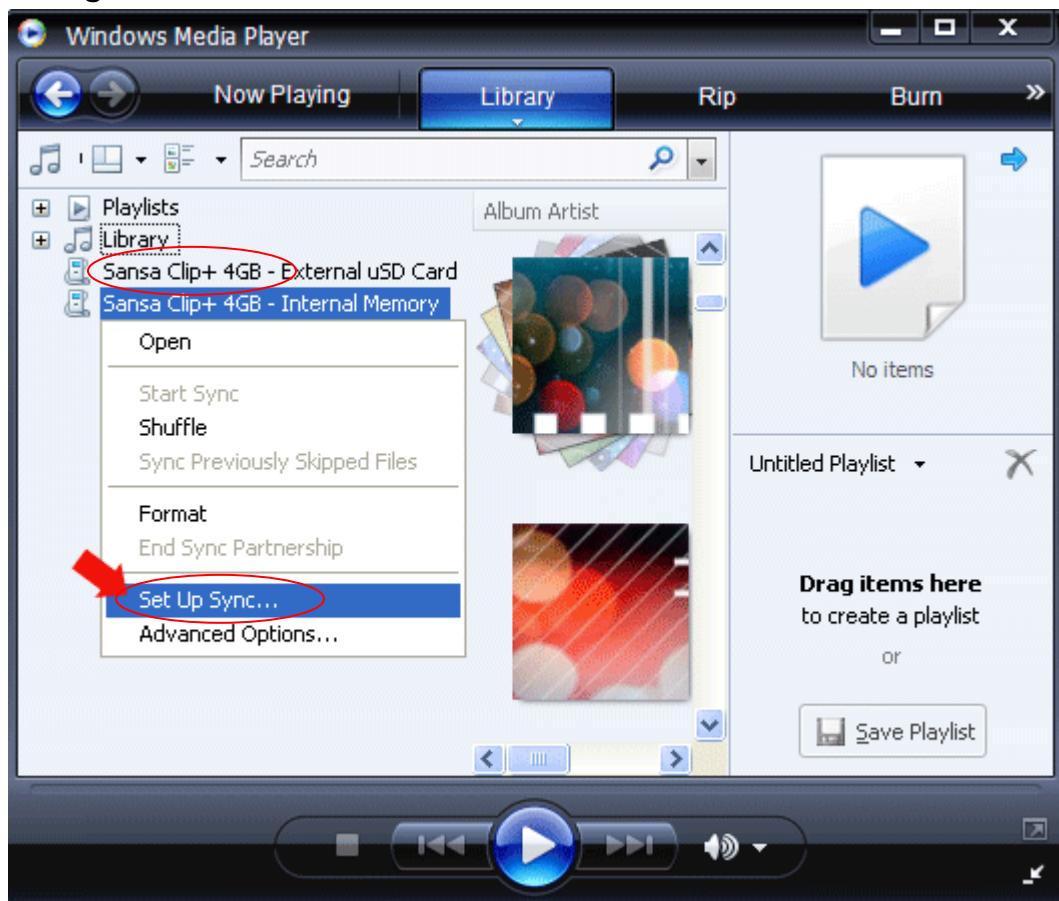
## Trasferimento di playlist

Per trasferire una playlist al lettore MP3 Sansa®, seguire queste istruzioni:

1. Collegare il lettore Sansa® al PC.
2. Effettuato il collegamento, selezionare **Sincronizza file multimediali con dispositivo tramite Windows Media Player**.

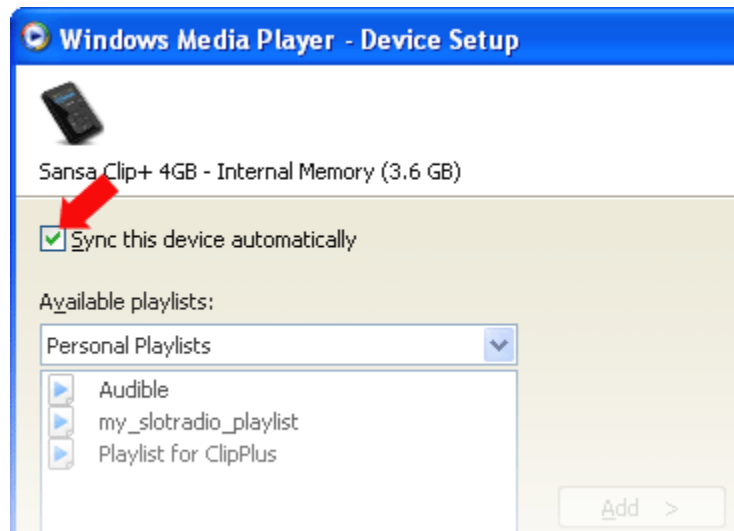


3. Fare clic con il pulsante destro del mouse su **Sansa Clip+**, quindi selezionare **Configura sincronizzazione**.

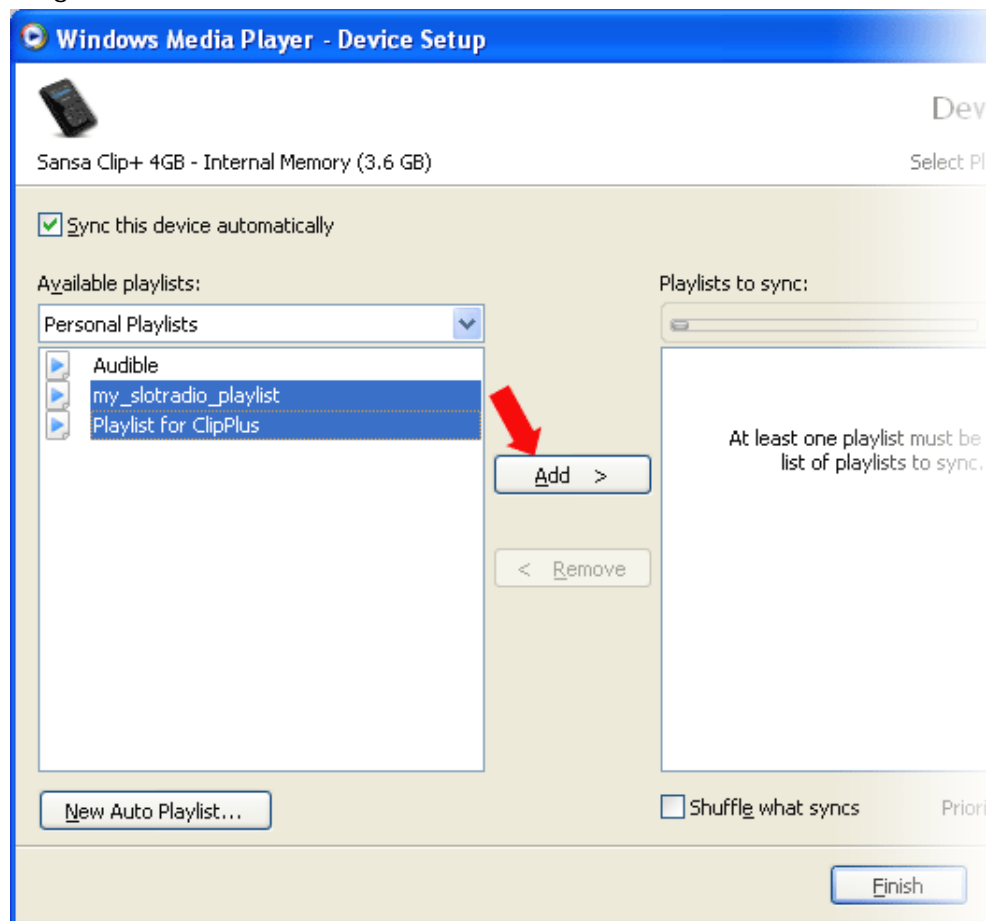




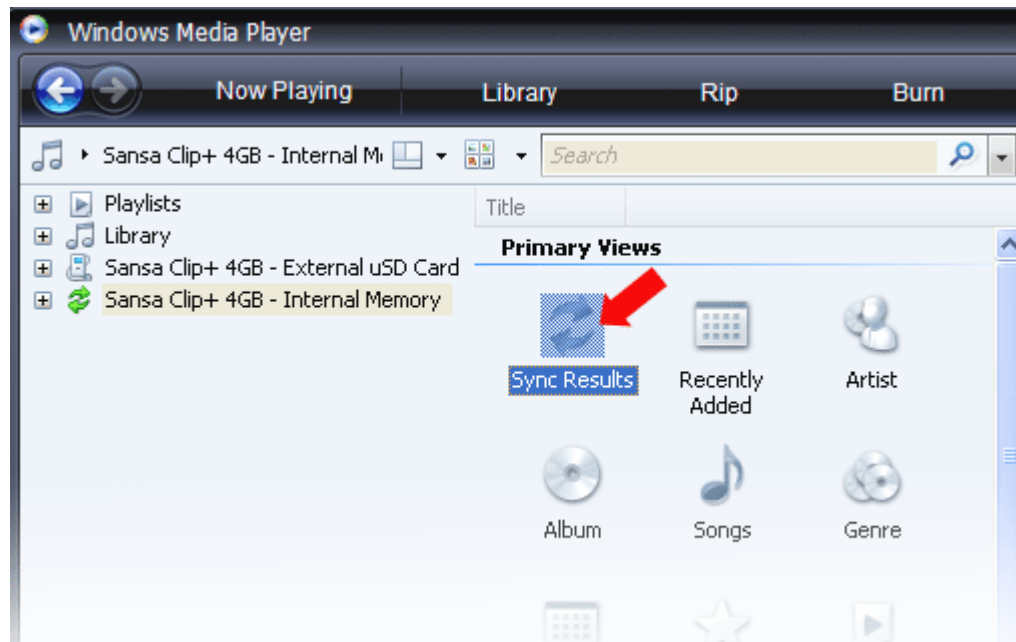
4. Fare clic per selezionare la casella di controllo **Sincronizza dispositivo automaticamente**.



5. Selezionare **Playlist personali** dal menu a discesa del riquadro sinistro.
6. Selezionare la playlist da trasferire al lettore, fare clic su **Aggiungi**, quindi scegliere **Fine**.



7. La sincronizzazione avrà inizio appena si fa clic su Fine. Per controllare lo stato della sincronizzazione, fare clic sul lettore MP3 Sansa Clip+, quindi su **Risultati sincronizzazione**.





*In questo capitolo viene illustrato come ascoltare musica con il lettore MP3 Sansa® Clip+.*

# Riproduzione di contenuti

## Riproduzione di musica

Per riprodurre musica, audiolibri e registrazioni vocali, procedere come segue:

1. Selezionare **Musica** dal menu principale. Le registrazioni vocali si trovano alla voce **Registrazioni**.
2. Selezionare **Ascolta tutti**, **Aggiunto recentemente**, **Artisti**, **Album**, **Canzoni**, **Genere**, **Canzoni preferite**, **Playlist**, **Podcast**, **Audiolibri**, **Registrazioni** (Voce) o **Cartelle**.
3. Evidenziare e selezionare il brano o il file che si desidera riprodurre.
4. Premere il tasto >>| per passare al brano successivo oppure tenerlo premuto per avanzare rapidamente.
5. Premere il tasto |<< una volta per tornare all'inizio del brano oppure due volte per tornare alla canzone precedente. Tenere premuto il tasto |<< per riavvolgere.
6. Tranne in caso di riproduzione di una scheda slotRadio™ in cui è possibile saltare ma non ripetere i brani, premendo il tasto **Sottomenu** durante la riproduzione musicale sono disponibili le seguenti opzioni.

### Aggiunta di brani alla scaletta

1. Selezionare **Aggiungi brano alla scaletta**.
2. Premere il tasto |<< per tornare alla schermata di riproduzione.

### Rimozione di brani dalla scaletta

Questa opzione è disponibile solo quando la canzone corrente è già stata aggiunta alla scaletta.

1. Selezionare **Rimuovi brano dalla scaletta**.
2. Premere il tasto |<< per tornare alla schermata di riproduzione.

### Classificazione brani

1. Selezionare **Dai un punteggio al brano**.
2. Premere il tasto **Su** o **Giù** per selezionare una classificazione.
3. Premere il **tasto di selezione**.
4. Premere il tasto |<< per tornare alla schermata di riproduzione.

### Ripetizione di brani

1. Spostarsi in basso fino all'opzione **Ripeti**.
2. Premere il **tasto di selezione** per passare da un'opzione all'altra e scegliere una modalità di ripetizione:

- Off: nessuna ripetizione dei brani
  - Canzone: ripetizione del brano corrente
  - Tutte: ripetizione di tutti i brani selezionati
3. Premere il tasto |<< per tornare alla schermata di riproduzione.

## Riproduzione casuale

1. Spostarsi in basso fino all'opzione **Riproduzione casuale..**
2. Premere il **tasto di selezione** per attivare/disattivare la riproduzione casuale; per riprodurre i brani in ordine casuale, impostare l'opzione su ON.
3. Premere il tasto |<< per tornare alla schermata di riproduzione.

## Equalizzatore musicale

Il lettore MP3 Sansa<sup>®</sup> Clip+ dispone di varie modalità di equalizzazione: Rock, Pop, Jazz, Classica, Funk, Hip-Hop, Dance, Tutti bassi, Tutti alti e Personalizzato.

1. Selezionare **Eq. musica.**
2. Selezionare una modalità di equalizzazione.
3. Premere il tasto |<< per tornare alla schermata di riproduzione.

## Normalizzazione audio

La normalizzazione audio è un metodo per mantenere costante il livello del volume percepito durante la riproduzione. Per ulteriori informazioni, visitare la Knowledge Base all'indirizzo [kb.sandisk.com](http://kb.sandisk.com).

1. Selezionare **Ripeti guadagno.**
2. Selezionare **Modo** per applicare l'opzione a Canzone o Album oppure disabilitarla.
3. Selezionare **Pre-guadagno** per selezionare il livello di normalizzazione dell'audio.
4. Premere il tasto |<< una volta per tornare al menu precedente oppure due volte per tornare alla schermata di riproduzione.

## Eliminazione di brani

1. Selezionare **Elimina brano.**
2. Selezionare **Sì** per confermare.

## Informazioni traccia

1. Selezionare **Info traccia.**
2. Premere il tasto **Su** o **Giù** per scorrere le informazioni sulle tracce.
3. Premere il tasto |<< una volta per tornare al menu precedente oppure due volte per tornare alla schermata di riproduzione.

# Ascolto di musica da una scheda microSD™ precaricata

Nota: quando la scheda viene orientata correttamente per l'inserimento nello slot della scheda microSD, il logo microSD è capovolto.

## Scheda microSD™ con contenuti



1. Inserire una scheda microSD con contenuti nell'apposito slot. Viene visualizzato il messaggio: "Aggiornamento del lettore in corso".
2. Selezionare **Musica**.
3. Selezionare **Artisti, Album, Canzoni, Genere** o **Aggiunto recentemente** per individuare la musica che si desidera ascoltare.
4. In alternativa, selezionare **Cartelle** > **Scheda uSD esterna** nel menu **Musica**; scegliere quindi **Ascolta tutti** o esplorare le cartelle fino a individuare il nome file del brano che si desidera ascoltare.

I singoli brani vengono visualizzati con l'icona di una scheda per segnalare che sono archiviati in una scheda microSD™ esterna. Per artisti e album non è visualizzata alcuna icona.

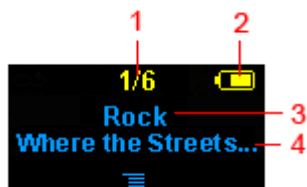
## Scheda slotMusic™



1. Inserire una scheda slotMusic™ nello slot per schede microSD™. Viene visualizzato il messaggio: "Aggiornamento del lettore in corso".
2. Selezionare l'icona slotMusic che viene visualizzata nel menu principale in sostituzione dell'icona slotRadio generalmente presente.
3. Vengono elencati tutti i brani contenuti nella scheda. Selezionare un brano per avviarne l'ascolto tramite l'album slotMusic.

## Scheda slotRadio™

Le schede slotRadio™ contengono centinaia di brani ordinati in playlist denominate Canali. Il lettore MP3 Sansa® Clip+ può riprodurre le schede slotRadio, ma la funzione di riproduzione differirà da quella standard per le istruzioni riportate di seguito. Per ulteriori informazioni sulle schede slotRadio e sui titoli disponibili, visitare [www.slotradio.com](http://www.slotradio.com).



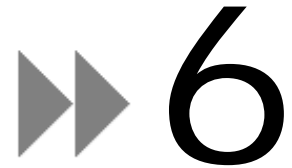
|                                |   |
|--------------------------------|---|
| 1 Canale attuale/Canali totali | Visualizza il numero del canale corrente e il numero totale di canali |
| 2 Indicatore batteria          | Indica lo stato di carica della batteria                              |
| 3 Nome canale                  | Visualizza il nome del canale   |
| 4 Nome artista - Titolo        | Visualizza il nome dell'artista e il titolo del brano                 |



1. Inserire una scheda slotRadio™ nello slot per schede microSD™. Viene visualizzato il messaggio: "Aggiornamento del lettore in corso".
2. Selezionare **slotRadio** nel menu principale.
3. Premere il **tasto di selezione** per avviare la riproduzione.
4. Premere il tasto **Sottomenu** per passare al canale successivo.
5. Premere il tasto **>> |** per passare al brano successivo nel canale.
6. Premere **> ||** per mettere in pausa o riprendere la riproduzione.

Premendo il tasto di selezione sarà possibile passare dalla schermata relativa al brano corrente alla schermata di un equalizzatore grafico e all'anteprima del brano successivo.

**NOTA:** in modalità slotRadio™, il tasto **|<<** non funziona. Non è possibile riavviare un brano o tornare al brano precedente. Tutti i brani vengono ripetuti automaticamente in maniera casuale.



*In questo capitolo vengono fornite istruzioni per ascoltare la radio FM e programmare le stazioni preimpostate nel lettore MP3 Sansa® Clip+.*

## Radio FM

Il lettore MP3 Sansa® comprende una radio FM integrata per ascoltare stazioni FM in diretta.

### Ascoltare la radio FM

Per ascoltare le trasmissioni in diretta di stazioni FM, procedere come segue:

1. Selezionare **Radio FM** dal menu principale.
2. Viene visualizzato il menu delle frequenze radio.
3. Premere |<< o >>| per individuare e impostare la frequenza desiderata, oppure selezionare una stazione preimpostata premendo il **tasto di selezione**.
4. Per una ricerca rapida, tenere premuto |<< o >>|.

### Programmazione di stazioni preimpostate FM

È possibile preimpostare fino a 40 stazioni. Per programmare le stazioni preimpostate sul lettore, procedere come segue:

1. Premere il tasto **Sottomenu** in modalità Radio.
2. Selezionare **Aggiungi preimpostata** per salvare la frequenza corrente tra le stazioni preimpostate.
3. Selezionare **Elimina preimpostata** per rimuovere la frequenza attuale dalle stazioni preimpostate. Questa opzione è disponibile solo quando la frequenza corrente è già stata aggiunta.
4. Selezionare **Preselezione automatica** per consentire la ricerca e la memorizzazione automatica delle stazioni con il segnale di trasmissione più potente come stazioni preferite preimpostate da parte del lettore.
5. Selezionare **Visualizza tutte le preimpostate** per visualizzare tutte le stazioni preimpostate in memoria.
  - a. Selezionare **Cancella tutte le preimpostate** per cancellare tutte le stazioni preimpostate in memoria.



*In questo capitolo viene illustrato come usare il microfono integrato del lettore MP3 Sansa® Clip+.*

# Registrazione

## Registrazione vocale

Il lettore MP3 Sansa® Clip+ dispone di un microfono incorporato che consente di registrare la propria voce, un'intervista o un altro tipo di discorso.

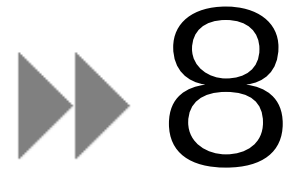
Per avviare la registrazione vocale, procedere come segue:

1. Selezionare **Voce** nel menu principale.
2. Selezionare **Registra adesso**.
3. Per sospendere la registrazione, premere il tasto >||.
4. Per riprenderla, premere di nuovo >||.
5. Per arrestare la registrazione, premere il **tasto di selezione**. Viene visualizzata una finestra popup sullo schermo. Selezionare **Sì** per salvare la registrazione. La registrazione sarà salvata nella cartella **RECORD/VOCE**.
6. Premere |<< per tornare al menu precedente.

### **NOTA: per uso domestico e personale**

Il presente prodotto può essere utilizzato per la registrazione e la riproduzione domestica e a fini di intrattenimento personale. La copia e l'utilizzo commerciale di materiale protetto da copyright senza consenso da parte del titolare dei diritti può essere vietato per legge. La responsabilità dell'utilizzo del lettore multimediale in conformità a tutte le leggi vigenti su copyright e proprietà intellettuale è a carico dell'utente del prodotto.





*In questo capitolo viene illustrato come eliminare contenuti dal lettore MP3 Sansa® Clip+.*

## Cancellazione di file musicali

È possibile eliminare i file musicali in due modi: cancellandoli direttamente dal lettore oppure tramite il computer.

Per eliminare file musicali direttamente dal lettore MP3 Sansa®, procedere come segue:

1. In modalità di riproduzione, premere il tasto **Sottomenu**.
2. Selezionare la voce **Elimina brano**.

Per eliminare file musicali tramite computer, procedere come segue:

1. Collegare il lettore Sansa® al computer.
2. Effettuato il collegamento, selezionare **Apri dispositivo per visualizzare i file tramite Esplora risorse**.
3. Individuare la cartella in cui sono memorizzati i file musicali.
4. Selezionare ed eliminare i file musicali o la cartella.



*In questo capitolo viene illustrato come personalizzare le impostazioni del lettore MP3 Sansa® Clip+.*

# Impostazioni

Per personalizzare il lettore MP3 Sansa® Clip+, selezionare **Impostazioni** nel **Menu principale**.

## Opzioni musicali

Selezionare **Opzioni di musica** nel menu Impostazioni.

### Ripetizione di brani

1. Spostarsi in basso fino all'opzione **Ripeti**.
2. Premere il **tasto di selezione** per passare da un'opzione all'altra e scegliere una modalità di ripetizione:
  - Off: nessuna ripetizione dei brani
  - Canzone: ripetizione del brano corrente
  - Tutte: ripetizione di tutti i brani selezionati

### Riproduzione casuale

1. Spostarsi in basso fino all'opzione **Riproduzione casuale**.
2. Premere il **tasto di selezione** per passare da **Off** a **On**, e viceversa.

### Equalizzatore musicale

1. Selezionare **Eq. musica**.
2. Selezionare la modalità di equalizzazione desiderata.

### Normalizzazione audio

1. Selezionare **Ripeti guadagno**.
2. Selezionare il **Modo (Off, Canzone o Album)** e un **volume di pre-guadagno (da 0 dB a 12 dB)** per aumentare il volume del lettore per i brani in cui nei tag ID3 sia memorizzata la normalizzazione audio. L'operazione contribuisce a normalizzare il volume delle tracce con livelli sonori diversi. Per maggiori informazioni sulla normalizzazione audio, visitare <http://www.replaygain.org/>.

## Opzioni audiolibri

Selezionare **Opzioni audiolibri** nel menu Impostazioni.

### Modalità capitolo

Se è attivata, la modalità capitolo consente di saltare i capitoli in un audiolibro premendo |<< o >>|.

1. Selezionare **Modo cap.**
2. Premere il **tasto di selezione** per passare da **Off** a **On**, e viceversa.

### Velocità

1. Selezionare **Velocità**.
2. Premere il **tasto di selezione** per alternare la riproduzione dell'audiolibro in modalità **Normale**, **Veloce** e **Lenta**.

## Opzioni radio

Selezionare **Opzioni radio** nel menu Impostazioni.

### Cancellazione di tutte le preimpostate

1. Selezionare **Cancella tutte le preimpostate**.
2. Selezionare **Sì** per confermare.

### Area FM

1. Premere il **tasto di selezione** in **Area FM** per passare da **USA** a **Mondo**, e viceversa.

### Modo FM

1. Premere il **tasto di selezione** in **Modo FM** per passare da **Stereo** a **Mono**, e viceversa.

## Impostazioni del sistema

Selezionare **Impostazioni del sistema** nel menu Impostazioni.

### Retroilluminazione

Se il dispositivo rimane inattivo per un tempo predefinito, verrà avviata automaticamente la programmazione del timer per la disattivazione della retroilluminazione. È possibile riattivare la retroilluminazione, premendo un tasto qualsiasi.

1. Selezionare **Retroilluminazione**.
2. Premere |<< o >>| per selezionare il timer della retroilluminazione desiderato (da 5 secondi a un'ora).
3. Premere il **tasto di selezione** e selezionare **Sì** o **No** per confermare o meno la scelta.

## Risparmio energetico

La funzione Risparmio di energia spegne automaticamente il lettore quando rimane inattivo per un periodo definito di tempo.

1. Selezionare **Risparmio di energia**.
2. Premere |<< o >>| per selezionare il tempo di inattività consentito prima dello spegnimento (massimo 120 minuti). Il lettore non entrerà in modalità di risparmio energetico se la modalità è disattivata.
3. Premere il **tasto di selezione** e selezionare **Sì** o **No** per confermare o meno la scelta.

## Sospensione

La funzione Sospensione spegne automaticamente il lettore dopo un determinato periodo di riproduzione.

1. Selezionare **Sospensione**.
2. Premere |<< o >>| per selezionare il tempo di riproduzione desiderato prima dello spegnimento. Il lettore non entrerà in modalità di sospensione se la modalità è disattivata.
3. Premere il **tasto di selezione** e selezionare **Sì** o **No** per confermare o meno la scelta.

## Lingua

1. Selezionare **Lingua**.
2. Selezionare la lingua desiderata.

## Data e ora

1. Selezionare **Data e ora**.
2. Impostare Mese, Giorno, Anno, Ora, Minuti e il formato dell'ora.

## Luminosità

Per regolare la luminosità del display per una migliore visualizzazione in ambienti con differenti condizioni di luminosità, procedere come segue:

1. Selezionare **Luminosità**.
2. Premere |<< o >>| per impostare il livello di contrasto.
3. Premere il **tasto di selezione** e selezionare **Sì** o **No** per confermare o meno la scelta.

## Volume

1. Selezionare **Volume**.
2. Selezionare **Normale** o **Alto**, quindi premere il **tasto di selezione**.

## Ripristino delle impostazioni di fabbrica

1. Selezionare **Ripristina impostazioni di fabbrica**.
2. Selezionare **Sì** o **No** per confermare o meno la scelta.

## Info

Visualizza informazioni relative al lettore MP3 Sansa® Clip+ quali, ad esempio, versione del firmware, memoria disponibile, numero di contenuti caricati nel lettore e stato della batteria.

## Modo USB

L'opzione Modo USB determina la modalità con cui il lettore comunica con il computer. Per impostazione predefinita è selezionata Rilevazione automatica. È inoltre possibile collegare il lettore in modalità MTP (Media Transfer Protocol) o MSC (Mass Storage Class). Windows consente l'utilizzo di entrambe le modalità, mentre in Mac OS è possibile utilizzare solo la modalità MSC. Se si imposta Modo USB su Rilevazione automatica, accertarsi di eseguire Windows Media Player versione 10 o superiore.

1. Selezionare **Modo USB**.
2. Selezionare **Rilevazione automatica, MTP** oppure **MSC**.

## Formattazione

**ATTENZIONE:** la formattazione *cancella tutti i dati presenti nel dispositivo..*

1. Selezionare **Formatta**.
2. Selezionare **Sì** o **No** per confermare o meno la scelta.

## Pressione prolungata

Determinare se la pressione prolungata del tasto di selezione durante la riproduzione provoca l'aggiunta di una canzone alla scaletta o consente di attribuire un punteggio alla canzone. Entrambe le opzioni sono disattivate durante la riproduzione di una scheda slotRadio™.

1. Selezionare **Pressione prolungata**.
2. Selezionare **Aggiungi brano alla scaletta** o **Dai un punteggio al brano**.

*In questo capitolo vengono forniti suggerimenti e soluzioni a possibili problemi per un utilizzo ottimale del lettore MP3 Sansa® Clip+.*

## Suggerimenti e risoluzione dei problemi

Quali formati di file musicali sono supportati dal lettore MP3 Sansa® Clip+?

Il lettore MP3 Sansa® supporta i formati MP3, WAV, WMA, secure WMA, FLAC, Ogg Vorbis e audiolibri.

Come devo fare per trascinare file musicali nel lettore MP3 Sansa® Clip+?

Purché i file siano in formato WMA, MP3, FLAC o Ogg Vorbis, possono essere trascinati nella cartella Musica. I file secure WMA non possono essere trascinati. Per sincronizzare i file protetti utilizzare Windows Media™ Player versione 10 o superiore.

Quali velocità di trasmissione dati sono supportate dal lettore MP3 Sansa® Clip+?

Il lettore MP3 Sansa® Clip+ supporta 64-320 Kbps per MP3 e 32-192 Kbps per WMA. Le velocità di trasmissione FLAC e Ogg Vorbis sono variabili.

Perché devo aggiornare il firmware?

È opportuno aggiornare sempre il lettore al firmware più recente per assicurarsi che funzioni correttamente e che disponga di tutte le funzionalità più aggiornate. Visitare [www.sandisk.com/clipplus](http://www.sandisk.com/clipplus) per scaricare Sansa Firmware Updater.

Alcuni dei miei file musicali sono sul lettore, ma non riesco a riprodurli. Quando li seleziono, il lettore inizia a riprodurre un altro brano. Cosa c'è che non va?

È possibile che non siano stati acquistati i diritti per riprodurre il brano su un dispositivo supplementare. Per fare una prova, riprodurre un brano copiato da un vecchio CD e convertito in formato MP3. Se si riesce a riprodurre questo, ma non il brano che interessa, significa che è necessario acquistare i diritti per riprodurre il suddetto brano.

## Il lettore è compatibile con i podcast?

Se i podcast sono in formato MP3 e hanno una velocità di trasmissione dati adeguata (32-320 kbps), il lettore sarà in grado di riprodurre i file.

## Perché sul mio lettore appare la scritta artista/album sconosciuto?

Di norma ciò si verifica perché sono assenti le informazioni sui tag ID3 o metadati WMA. Nel computer fare clic con il pulsante destro del mouse sul brano, scegliere Proprietà, scheda Riepilogo, quindi Avanzate. Qui è possibile inserire i dati: Artista, Album, Titolo del brano, Numero brano, Genere e Anno.

## Come faccio a ripristinare il lettore MP3 Sansa® Clip+?

Tenere premuto l'**interruttore di alimentazione** per circa 20 secondi, quindi rilasciarlo.

## Perché non riesco a trascinare file Ogg nel lettore MP3 Sansa® Clip+ mediante Windows Media Player?

Per trascinare i file Ogg nel lettore Sansa® Clip+, è necessario aggiornare Windows Media Player alla versione 11.

## Perché non riesco ad ascoltare la musica sul mio lettore MP3 Sansa® Clip+?

Verificare se il tipo di file audio è supportato. Se il tipo di file è supportato, assicurarsi che il file non sia danneggiato e che la licenza sia aggiornata.

## Perché il lettore MP3 Sansa® Clip+ non viene caricato o rilevato dal computer quando lo collego?

Verificare di utilizzare Windows Media Player versione 10 o superiore, ripristinare il lettore e riprovare.



*In questo capitolo sono fornite informazioni sull'assistenza e il supporto per il lettore MP3 Sansa® Clip+.*

# Approfondimenti, assistenza e informazioni di garanzia

## Come ottenere assistenza tecnica

Prima di contattare il servizio di assistenza tecnica, si consiglia di leggere il paragrafo [Suggerimenti e risoluzione dei problemi](#) per vedere se si trova risposta alla propria domanda.

Per domande sull'utilizzo o funzioni del lettore Sansa o di altri prodotti SanDisk, visitare la Knowledge Base all'indirizzo [kb.sandisk.com](http://kb.sandisk.com).

È inoltre possibile chiamare il Centro assistenza tecnica SanDisk; **Stati Uniti:** 1-866-SanDisk (1-866-726-3475), **Mondo:** per i recapiti telefonici locali, vedere [www.sandisk.com/support](http://www.sandisk.com/support). Quando si chiama l'assistenza, è opportuno fornire il maggior numero di informazioni possibile riportate sul materiale di imballaggio. Questo ci consentirà di essere più efficaci e veloci.

## Garanzia limitata SanDisk

SanDisk garantisce che questo prodotto sarà esente da difetti materiali di progettazione e produzione e sarà sostanzialmente conforme ai dati tecnici pubblicati in condizioni d'uso normali per un anno dalla data di acquisto, secondo le condizioni riportate di seguito. Questa garanzia viene offerta all'utente finale che ha acquistato il prodotto presso SanDisk o un rivenditore autorizzato, e non è trasferibile. Potrebbe essere necessario lo scontrino di acquisto. SanDisk non è responsabile per guasti o difetti causati da qualsiasi prodotto o componente di terzi, anche se l'uso fosse stato autorizzato. Questa garanzia non si applica ad alcun software di terzi fornito con il prodotto e l'utente è responsabile di tutte le operazioni di manutenzione o riparazione necessarie per tale software. Questa garanzia è nulla se il lettore non viene adoperato in conformità alle istruzioni relative al suo utilizzo o se viene danneggiato in seguito a installazione impropria, utilizzo non appropriato, riparazione non autorizzata, modifica o incidente.

Per richiedere un intervento in garanzia contattare SanDisk al numero 1-866-SanDisk o inviare un messaggio tramite e-mail a: [support@SanDisk.com](mailto:support@SanDisk.com). Il prodotto deve essere restituito in un imballaggio a prova di manomissione, franco destinatario, secondo le istruzioni fornite da SanDisk. Occorre ottenere un numero di conferma utilizzabile per la ricerca della spedizione, che a richiesta potrebbe essere necessario fornire a SanDisk. A sua discrezione SanDisk riparerà o sostituirà il prodotto con un prodotto nuovo o rigenerato di capacità e funzionalità equivalenti o superiori, oppure rimborserà il prezzo di acquisto. La durata di validità della garanzia del prodotto sostitutivo sarà uguale al periodo di garanzia residuo del prodotto originale. **QUESTO COSTITUISCE L'INTERA RESPONSABILITÀ DI SANDISK E IL RIMEDIO ESCLUSIVO DELL'UTENTE PER LA VIOLAZIONE DELLA PRESENTE GARANZIA.**



SanDisk non garantisce, e non deve essere ritenuta responsabile, per perdite di dati e informazioni contenute in qualsiasi prodotto (incluso un prodotto restituito) indipendentemente dalla causa della perdita. I prodotti SanDisk non sono garantiti per un funzionamento senza guasti. I prodotti SanDisk non devono essere adoperati nell'ambito di sistemi di assistenza delle funzioni vitali o di altre applicazioni in cui un guasto potrebbe causare conseguenze anche fatali. Questa garanzia conferisce all'utente specifici diritti legali. A seconda della nazione in cui risiede, l'utente potrebbe avere anche altri diritti.

QUESTA GARANZIA È L'UNICA GARANZIA OFFERTA DA SANDISK. SANDISK DECLINA, NELLA MISURA MASSIMA CONSENTITA DALLE NORME DI LEGGE, TUTTE LE ALTRE GARANZIE, ESPLICITE ED IMPLICITE. LE GARANZIE IMPLICITE DI COMMERCIALIZZABILITÀ E IDONEITÀ PER UNO SCOPO SPECIFICO SONO LIMITATE ALLA DURATA DELLA GARANZIA ESPLICITA. ALCUNE GIURISDIZIONI NON CONSENTONO LIMITAZIONI ALLA DURATA DI UNA GARANZIA IMPLICITA, QUINDI LA LIMITAZIONE DI CUI SOPRA POTREBBE NON ESSERE VALIDA. IN NESSUN CASO E IN NESSUNA CIRCOSTANZA SANDISK O UNA SUA QUALSIASI AFFILIATA SARANNO RITENUTE RESPONSABILI DI DANNI DIRETTI O INDIRETTI, PERDITE FINANZIARIE O PERDITA DI DATI O IMMAGINI, ANCHE SE SANDISK FOSSE STATA AVVISATA DELLA POSSIBILITÀ DI TALI DANNI. ALCUNE GIURISDIZIONI NON CONSENTONO L'ESCLUSIONE O LA LIMITAZIONE DI DANNI INCIDENTALI O INDIRETTI, QUINDI L'ESCLUSIONE O LA LIMITAZIONE DI CUI SOPRA POTREBBE NON ESSERE VALIDA NEL CASO SPECIFICO. IN NESSUN CASO LA RESPONSABILITÀ DI SANDISK POTRÀ SUPERARE L'IMPORTO PAGATO DALL'UTENTE PER IL PRODOTTO.

## Contratto di licenza con l'utente finale

SANDISK CORPORATION

CONTRATTO DI LICENZA CON L'UTENTE FINALE

NON SCARICARE, INSTALLARE O UTILIZZARE IL SOFTWARE PRIMA DI AVER LETTO ATTENTAMENTE I TERMINI DEL PRESENTE CONTRATTO DI LICENZA CON L'UTENTE FINALE ("CONTRATTO"). SCARICANDO, UTILIZZANDO O INSTALLANDO IL SOFTWARE, L'UTENTE ACCETTA DI ATTENERSI A TUTTI I TERMINI DEL PRESENTE CONTRATTO. SE NON SI DESIDERA ADERIRE A TUTTI I TERMINI, NON SCARICARE, INSTALLARE O UTILIZZARE IL SOFTWARE ED, EVENTUALMENTE, RESTITUIRLO PRONTAMENTE AL LUOGO D'ACQUISTO PER OTTENERE UN RIMBORSO. SE IL SOFTWARE ERA ACCLUSO ALL'ACQUISTO DI COMPONENTI HARDWARE, SARÀ NECESSARIO RESTITUIRE L'INTERO PACCHETTO HARDWARE / SOFTWARE PER OTTENERE IL RIMBORSO. SE IL SOFTWARE È STATO PRESO IN FORMATO ELETTRONICO, FARE CLIC SU "NON ACCETTO" PER INTERROMPERE IL DOWNLOAD.

Il firmware, i programmi del computer, i driver del dispositivo, i dati o le informazioni ("Software") sono forniti al singolo utente che scarica, utilizza o installa il Software ("lei" o "suo") secondo i termini del presente Contratto tra lei e SanDisk Corporation ("SanDisk", "noi", o "ci"), e possono essere soggetti a termini e condizioni supplementari in un accordo tra l'utente e i concessionari di licenza di SanDisk ("Concessionari di licenza"). Il Software è di proprietà di SanDisk o dei suoi Concessionari di licenza. Il Software è protetto dalle leggi sul copyright e dai trattati internazionali sul copyright, oltre che da altre leggi e trattati sulla proprietà intellettuale.

1. Licenza del software. Nel rispetto dei termini e delle condizioni ivi contenute, SanDisk concede all'utente una licenza limitata, non esclusiva, non sublicenziabile, trasferibile in conformità con questi termini, libera dai diritti d'autore in virtù dei diritti di proprietà intellettuale di SanDisk per utilizzare il Software in una forma eseguibile esclusivamente per uso personale solo con un prodotto SanDisk e su un solo computer o altro dispositivo hardware alla volta (la "Licenza"). Il Software si considera "utilizzato" quando viene scaricato, copiato, caricato nella RAM o installato sull'hard disk o su un'altra memoria permanente del computer o di un'altra periferica hardware.

2. Restrizioni. SanDisk e i suoi Concessori di licenza detengono tutti i diritti sul Software non espressamente concessi all'utente. L'utente non può modificare, creare lavori derivativi (nuove versioni), adattare o tradurre il Software. Non è fornito alcun codice sorgente ai sensi del presente Contratto. È vietato effettuare la reingegnerizzazione, smontare, decompilare, affittare, noleggiare il Software, o ricreare o scoprire il codice sorgente del Software. Non è possibile includere o integrare il Software all'interno di altri prodotti software o apparecchi. Il Software contiene informazioni di proprietà e informazioni confidenziali di SanDisk e dei suoi Concessori di licenza che l'utente accetta di non scoprire o rivelare ad altri. Tutte le copie consentite del Software che l'utente effettua o distribuisce non devono essere modificate, devono contenere tutti gli avvisi di proprietà del Software originale, e devono includere o essere accompagnate dal presente Contratto. L'utente non può separare il Software in più parti per ottenere una sublicenza, una distribuzione o un trasferimento a terzi.

3. DICHIARAZIONE DI NON RESPONSABILITÀ. NEL LIMITE MASSIMO CONSENTITO DALLA LEGGE VIGENTE, IL SOFTWARE È FORNITO "COSÌ COM'È" E "COSÌ COM'È DISPONIBILE" SENZA GARANZIE. SIA SANDISK SIA I SUOI CONCESSORI DI LICENZA SI ESONERANO ESPRESSAMENTE DA OGNI GARANZIA, PER LEGGE O PER TRATTATIVA O CONSUETUDINE COMMERCIALE, ESPLICITA O IMPLICITA, IVI INCLUSA, A TITOLO ESEMPLIFICATIVO, QUALSIASI GARANZIA DI COMMERCIALIZZABILITÀ E IDONEITÀ PER UNO SCOPO SPECIFICO, DI NON INTERFERENZA, DI NON VIOLAZIONE DEI DIRITTI DI PROPRIETÀ INTELLETTUALE DI TERZI, O EQUIVALENTI SECONDO LE LEGGI DI QUALSIASI NAZIONE. L'UTENTE SI ASSUME L'INTERO RISCHIO CONCERNENTE LA QUALITÀ E LE PRESTAZIONI DEL SOFTWARE. SE IL SOFTWARE DOVESSE RIVELARSI DIFETTOSO, SARÀ L'ACQUIRENTE, E NON SANDISK, I SUOI CONCESSORI DI LICENZA O I SUOI RIVENDITORI, A SOSTENERE IL COSTO TOTALE DELLE OPERAZIONI DI MANUTENZIONE, RIPARAZIONE O CORREZIONE NECESSARIE.

4. LIMITAZIONE DI RESPONSABILITÀ. NELLA MISURA NON PROIBITA DALLA LEGGE, IN NESSUN CASO SANDISK O I SUOI CONCESSORI DI LICENZA, O I RISPETTIVI DIRIGENTI, FUNZIONARI, IMPIEGATI, CONSULENTI, CONCESSORI DI LICENZA, LICENZIATARI O AFFILIATI, DEVONO ESSERE RITENUTI RESPONSABILI PER QUALSIASI DANNO INDIRETTO, INCIDENTALE, SPECIALE, CONSEGUENZIALE O ESEMPLARE, DERIVANTE DA O IN QUALSIASI MODO CONNESSO ALLO SCARICAMENTO, ALLA DISTRIBUZIONE, ALL'UTILIZZO O ALLE PRESTAZIONI O MANCATE PRESTAZIONI DEL SOFTWARE ANCHE SE SANDISK DOVESSE ESSERE STATA AVVERTITA DELLA POSSIBILITÀ DI TALI DANNI. LA PRESENTE LIMITAZIONE DI RESPONSABILITÀ SI APPLICHERÀ MALGRADO QUALSIASI FALLIMENTO DI QUALSIASI RIMEDIO PREVISTO DAI PRESENTI TERMINI NEL SUO SCOPO ESSENZIALE. IN NESSUN CASO LA RESPONSABILITÀ TOTALE DI SANDISK O DEI SUOI CONCESSORI DI LICENZA POTRÀ SUPERARE L'IMPORTO PAGATO DALL'UTENTE PER L'USO DEL SOFTWARE.

4. Il Software è dotato di "DIRITTI LIMITATI". L'uso, la duplicazione o la divulgazione da parte del Governo sono soggetti alle restrizioni contenute in FAR 52.227-14 e DFARS 252.227-7013 e successivi. L'uso del Software da parte del Governo costituisce riconoscimento dei diritti di proprietà di SanDisk ivi contenuti. L'Imprenditore o il Produttore è SanDisk Corporation, 601 McCarthy Blvd, Milpitas, CA 95035, USA.

5. Trasferimento. Se vende o trasferisce in altro modo il prodotto SanDisk che integra il Software, l'utente potrà cedere il Software completamente integrato nel prodotto purché all'acquirente o ricevente del prodotto venga fornito anche il presente Contratto. Nel momento in cui si cede il prodotto con il Contratto, si rinuncerà contestualmente anche a tutti i diritti previsti dal Contratto stesso. Ad eccezione del caso sopra descritto, l'utente non può assegnare né trasferire il presente Contratto, né in parte né integralmente. Qualsiasi tentativo in tal senso sarà considerato nullo.

6. Rescissione. Ci riserviamo la facoltà di rescindere il presente contratto e la licenza immediatamente e senza preavviso in caso di violazione dei termini da parte dell'utente. In tal caso, l'utente è tenuto a distruggere o cancellare tutte le copie del Software.

7. Attività ad alto rischio. Il Software non è a prova di errore e non è stato concepito o realizzato per l'uso in ambienti pericolosi che richiedono prestazioni sicure, o altre applicazioni in cui eventuali problemi del Software potrebbero causare decessi, lesioni personali, o gravi danni fisici o materiali (collettivamente, "Attività ad alto rischio"). SANDISK E I SUOI CONCESSORI DI LICENZA NON

RICONOSCONO ALCUNA GARANZIA DI IDONEITÀ, ESPLICITA O IMPLICITA, PER LE ATTIVITÀ AD ALTO RISCHIO E NON SI ASSUMONO ALCUNA RESPONSABILITÀ PER DANNI DERIVANTI DA TALE USO.

8. Informazioni generali. Il presente Contratto contiene l'accordo completo tra le parti relativamente all'utilizzo del Software da parte dell'utente. L'eventuale riconoscimento di non validità di una delle clausole del presente Contratto non compromette in alcun modo la validità e l'applicabilità delle restanti clausole. Il presente Contratto è regolato dalle leggi dello Stato della California e dalle leggi Federali degli Stati Uniti d'America senza considerare i conflitti tra le normative legali che potrebbero scaturire. È espressamente esclusa l'applicabilità al presente contratto della Convenzione delle Nazioni Unite sui Contratti per la Vendita Internazionale di Beni. Qualsiasi azione o procedimento legale derivante da o connesso al presente Contratto sarà soggetto alla giurisdizione dei tribunali statali o federali della Contea di Santa Clara, California, e le parti con il presente accettano l'esclusiva giurisdizione e competenza di detti tribunali. L'utente accetta di non rimuovere o esportare dagli Stati Uniti, o ri-esportare il Software o qualsiasi prodotto diretto ad alcun paese in violazione delle normative o leggi dettate dall'Amministrazione competente sulle Esportazioni degli Stati Uniti, tranne se in conformità con tutte le licenze e autorizzazioni necessarie ai sensi delle leggi e normative vigenti sulle esportazioni comprese, senza limitazioni, quelle dell'U.S. Department of Commerce. Il presente Contratto può essere modificato solo mediante rettifica scritta e firmata da un rappresentante autorizzato di ciascuna parte. L'utente accetta che i Concessori di licenza sono beneficiari terzi di questo Contratto al fine di far rispettare l'adempimento ai termini e alle condizioni del Contratto stesso. Le disposizioni delle Sezioni 2, 3, 4, 5, 6, 7, 8 e 9 resteranno in vigore anche dopo la rescissione o la scadenza del presente Contratto.

## Normativa FCC

Questo apparecchio è conforme alla parte 15 delle norme FCC. Il funzionamento del prodotto è soggetto alle seguenti due condizioni:

1. Questo dispositivo non deve causare interferenze nocive
2. Questo dispositivo deve accettare ogni interferenza ricevuta, incluse interferenze che potrebbero causare alterazioni del funzionamento.

Questo prodotto è stato testato ed è risultato conforme ai limiti per i dispositivi digitali di classe B, secondo le specifiche della parte 15 delle norme FCC. Questi limiti hanno lo scopo di garantire una protezione adeguata dalle interferenze dannose che possono originarsi quando l'apparecchiatura viene utilizzata in ambiente domestico. Questo prodotto genera, utilizza e può diffondere energia a radiofrequenza. Se non viene installato e utilizzato in conformità con le istruzioni del produttore, può dare luogo a interferenze nella ricezione degli apparecchi radio. Non è comunque garantita l'assenza di interferenze in alcune installazioni. Qualora il prodotto dovesse provocare interferenze nella ricezione radiotelevisiva, cosa verificabile spegnendo e riaccendendo l'apparecchio, si consiglia di eliminare l'interferenza in uno dei seguenti modi:

1. Aumentare la distanza che separa l'apparecchiatura dal ricevitore.
2. Collegare l'apparecchio alla presa di un circuito diverso da quello a cui si è collegato il ricevitore.
3. Rivolgersi al rivenditore o ad un tecnico radiotelevisivo esperto.