

Guida di riferimento di TomTom Start 20 serie

Contenuto

| | |
|--|-----------|
| Contenuto della confezione | 6 |
| Contenuto della confezione | 6 |
| Leggimi! | 7 |
| Montaggio nell'auto..... | 7 |
| Accensione e spegnimento | 7 |
| Impostazione | 7 |
| Ricezione GPS | 7 |
| Informazioni su MyTomTom | 8 |
| Impostazione di MyTomTom..... | 8 |
| Il dispositivo non si avvia..... | 9 |
| Caricamento del dispositivo | 9 |
| Prenditi cura del tuo dispositivo di navigazione | 9 |
| Sicurezza | 10 |
| Posizionamento del supporto..... | 10 |
| Impostazioni di sicurezza | 10 |
| Pianificazione di un percorso | 11 |
| Pianificazione di un percorso..... | 11 |
| Riepilogo percorso | 13 |
| Selezione di un tipo di percorso | 14 |
| Destinazioni frequenti..... | 14 |
| Visualizza destinazioni frequenti..... | 15 |
| Utilizzo degli orari di arrivo | 15 |
| Opzioni del menu Navigazione | 16 |
| Pianificazione anticipata di un percorso..... | 17 |
| Visualizzazione di informazioni sul percorso | 18 |
| La Visualizzazione di guida | 20 |
| Informazioni sulla Visualizzazione di guida | 20 |
| La Visualizzazione di guida..... | 20 |
| Simboli della Visualizzazione di guida..... | 21 |
| Indicatore di corsia avanzato | 22 |
| Informazioni sull'indicatore di corsia | 22 |
| Utilizzo dell'indicatore di corsia..... | 22 |

| | |
|--|-----------|
| Modifica del percorso | 24 |
| Effettuazione di modifiche al percorso..... | 24 |
| Menu Cambia percorso..... | 24 |
| Visualizza mappa | 26 |
| Informazioni sulla visualizzazione della mappa | 26 |
| Visualizza mappa | 26 |
| Opzioni | 27 |
| Menu cursore | 28 |
| Correzioni mappe | 30 |
| Informazioni su TomTom Map Share™ | 30 |
| Correzione di un errore mappa..... | 30 |
| Tipi di correzioni delle mappe | 30 |
| Audio e voci | 35 |
| Informazioni su audio e voci..... | 35 |
| Informazioni sulle voci sintetizzate | 35 |
| Selezione di una voce | 35 |
| Regolazione del livello del volume..... | 35 |
| Controllo automatico del volume | 36 |
| Impostazioni | 37 |
| Informazioni sulle impostazioni | 37 |
| Impostazioni 2D/3D | 37 |
| Impostazioni avanzate..... | 38 |
| Risparmio batteria | 38 |
| Impostazioni di luminosità | 39 |
| Cambia simbolo auto | 39 |
| Cambia base | 39 |
| Cambia lingua..... | 39 |
| Cambia colori mappa | 40 |
| Impostazioni tastiera | 40 |
| Crea menu personale | 40 |
| Gestisci Preferiti..... | 41 |
| Gestisci PDI..... | 42 |
| Aziona con la mano sinistra / Aziona con la mano destra..... | 42 |
| Impostazioni pianificazione | 43 |
| Ripristina impostazioni originali..... | 43 |
| Impostazioni di sicurezza | 43 |
| Imposta orologio | 44 |
| Imposta unità | 44 |
| Mostra PDI sulla mappa | 44 |
| Impostazioni altoparlante..... | 44 |
| Impostazioni di avvio | 45 |
| Stato e informazioni | 45 |
| Impostazioni barra di stato..... | 45 |

| | |
|--|-----------|
| Cambia mappa..... | 46 |
| Disattiva guida vocale / Attiva guida vocale | 46 |
| Usa visione notturna / Usa visione diurna | 46 |
| Voci | 47 |
| Impostazioni volume | 47 |
| Punti di interesse | 48 |
| Informazioni sui Punti di interesse | 48 |
| Creazione di PDI | 48 |
| Utilizzo dei PDI per pianificare un percorso | 50 |
| Visualizzazione dei PDI sulla mappa..... | 50 |
| Chiamata di un PDI..... | 51 |
| Impostazione di avvisi relativi a PDI | 51 |
| Gestisci PDI..... | 52 |
| Aiuto | 53 |
| Informazioni su come ottenere aiuto | 53 |
| Utilizzo di Aiuto per telefonare a un servizio locale | 53 |
| Opzioni del menu Aiuto | 53 |
| Preferiti | 55 |
| Info sui Preferiti..... | 55 |
| Creazione di un preferito..... | 55 |
| Utilizzo di un preferito | 56 |
| Modifica del nome di un preferito | 57 |
| Eliminazione di un preferito | 57 |
| Traffico | 58 |
| Informazioni su RDS-TMC..... | 58 |
| Uso delle informazioni sul traffico | 58 |
| Scelta del percorso più veloce | 59 |
| Impostazione della frequenza radio per le informazioni RDS-TMC | 59 |
| Riduzione al minimo dei rallentamenti..... | 60 |
| Semplificare il viaggio verso il lavoro | 60 |
| Ricezione di maggiori informazioni su un problema di traffico | 61 |
| Controllo degli incidenti presenti nella propria zona..... | 62 |
| Modifica delle impostazioni Traffico..... | 63 |
| Incidenti | 63 |
| Menu Traffico | 65 |
| Autovelox | 66 |
| Info sugli autovelox..... | 66 |
| Avvisi autovelox | 66 |
| Cambia le modalità degli avvisi | 67 |
| Simboli di autovelox | 67 |
| Pulsante segnalazione..... | 68 |

| | |
|--|-----------|
| Segnalazione di un nuovo autovelox durante il viaggio | 69 |
| Segnalazione di un nuovo autovelox da casa | 69 |
| Segnalazione di avvisi autovelox errati..... | 69 |
| Tipi di autovelox fissi segnalabili..... | 70 |
| Avvisi relativi ai dispositivi per il controllo della velocità media | 71 |
| Menu Autovelox | 72 |
| MyTomTom | 73 |
| Informazioni su MyTomTom | 73 |
| Impostazione di MyTomTom..... | 73 |
| Account MyTomTom | 74 |
| Assistenza clienti | 75 |
| Assistenza per l'utilizzo del dispositivo di navigazione..... | 75 |
| Stato e informazioni | 75 |
| Appendice | 76 |

Contenuto della confezione

Contenuto della confezione

- TomTom Start con supporto integrato



- Cavo USB



- Caricabatteria per auto USB



- Poster per l'installazione
- I dispositivi con servizio traffico includono un caricabatteria per auto con ricevitore RDS-TMC integrato:



Leggimi!

Montaggio nell'auto

Il dispositivo di navigazione TomTom Start include un supporto integrato. Per ulteriori informazioni, consulta il poster di installazione cartaceo incluso nel prodotto.

Per installare il dispositivo:

1. Verifica che il supporto integrato e il parabrezza siano entrambi puliti e asciutti.
2. Inserisci il caricatore USB per auto nell'alimentazione sul cruscotto.
3. Collega il cavo USB al caricabatteria per auto e al dispositivo TomTom.
4. Premi con decisione la ventosa contro il parabrezza in una zona in cui il vetro risulta piano.

Importante: posiziona il supporto integrato in modo che non interferisca con la visuale della strada né con alcun comando nell'auto.

5. Ruotare l'impugnatura in gomma presso la base del supporto in senso orario fino allo scatto.

Il dispositivo di navigazione è installato. Accendi il dispositivo e rispondi ad alcune domande di configurazione.

Accensione e spegnimento

Per accendere il dispositivo di navigazione, tieni premuto il pulsante di accensione/spegnimento finché non viene visualizzata la schermata iniziale. Alla prima accensione del dispositivo, tieni premuto il pulsante fino a 15 secondi.

Impostazione

Importante: assicurati di scegliere la lingua corretta, poiché la lingua selezionata verrà usata per tutte le istruzioni sullo schermo.

Quando accendi il dispositivo per la prima volta, dovrai rispondere ad alcune domande per impostarlo. Rispondi alle domande toccando lo schermo.

Ricezione GPS

Al momento della prima accensione del dispositivo di navigazione TomTom Start, questo potrebbe richiedere alcuni minuti per determinare la posizione GPS e visualizzare la posizione corrente sulla mappa. In futuro, la posizione verrà trovata molto più rapidamente, di solito in pochi secondi.

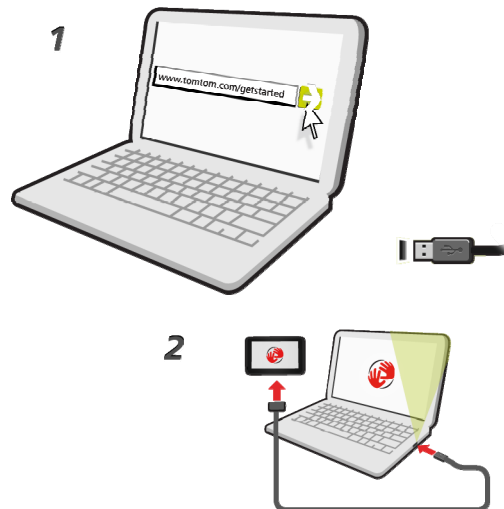
Per assicurare una ricezione GPS ottimale, è consigliabile utilizzare il dispositivo all'aperto. La presenza di edifici di grandi dimensioni o di oggetti simili può talvolta interferire con la ricezione.

Informazioni su MyTomTom

MyTomTom aiuta a gestire contenuti e servizi del dispositivo di navigazione TomTom Start, oltre a fornire accesso alla comunità TomTom. È possibile accedere a MyTomTom dal sito Web TomTom. È consigliabile collegare frequentemente il dispositivo di navigazione a MyTomTom, per assicurarti di disporre sempre degli ultimi aggiornamenti.

Suggerimento: per la connessione del dispositivo di navigazione a MyTomTom, è consigliabile utilizzare un collegamento Internet a banda larga.

Impostazione di MyTomTom



Per impostare MyTomTom, procedi come segue:

1. Connetti il computer a Internet.
2. Avvia un browser e vai a tomtom.com/getstarted.
3. Fai clic su **Scarica ora**.

Il browser scarica l'applicazione di supporto MyTomTom, che deve essere installata sul computer affinché il dispositivo possa essere connesso a MyTomTom. Se ricevi domande durante il download, segui le istruzioni sullo schermo.

4. Quando richiesto, connetti il dispositivo al computer con il cavo USB, Quindi accendi il dispositivo.

Importante: collega il cavo USB direttamente a una porta USB del computer e non a un hub USB o a una porta USB sulla tastiera o sul monitor.

Dopo l'installazione dell'applicazione di supporto MyTomTom, potrai accedere a MyTomTom dall'area di notifica sul desktop.

Suggerimento: quando connetti il dispositivo di navigazione al computer, MyTomTom ti informa se vi sono aggiornamenti disponibili per il tuo dispositivo.

Il dispositivo non si avvia

Raramente, il dispositivo di navigazione TomTom Start potrebbe non avviarsi correttamente oppure potrebbe non rispondere più ai comandi.

Innanzitutto, verifica che la batteria sia carica. Per caricare la batteria, connetti il dispositivo al caricabatteria per auto. Per caricare completamente la batteria potrebbero essere necessarie fino a 2 ore.

Se questa operazione non risolve il problema, puoi reimpostare il dispositivo. A questo scopo, tieni premuto il pulsante di accensione/spegnimento per 15 secondi e, quando il dispositivo comincia a riavviarsi, rilascia il pulsante.

Caricamento del dispositivo

La batteria del dispositivo di navigazione TomTom Start si carica quando connetti il dispositivo al caricabatteria per auto o al computer.

Importante: collega il connettore USB direttamente a una porta USB del computer e non a un hub USB o a una porta USB sulla tastiera o sul monitor.

Prenditi cura del tuo dispositivo di navigazione

Non lasciare mai il dispositivo TomTom Start o i suoi accessori in vista nell'auto: potrebbero diventare un facile bersaglio di furti.

È importante prendersi cura del dispositivo:

- Il dispositivo non è stato progettato per temperature estreme, per cui un'esposizione di tal genere può causare danni permanenti. Un'esposizione prolungata alla luce del sole può causare un deterioramento precoce del rendimento della batteria.
- Non aprire assolutamente la mascherina posteriore del dispositivo. Tale operazione può essere pericolosa e annulla la garanzia.
- Asciuga o pulisci lo schermo del dispositivo solo con un panno morbido. Non utilizzare detergenti liquidi.

Sicurezza

Posizionamento del supporto

Seleziona accuratamente la posizione del supporto in auto. Il supporto non deve bloccare o interferire con:

- la visuale della strada
- i comandi dell'auto
- gli specchietti retrovisori
- eventuali airbag

Quando il dispositivo di navigazione è inserito nel supporto, devi essere in grado di raggiungerlo facilmente senza piegarti o allungarti. Puoi collegare il supporto al parabrezza, al finestrino laterale oppure utilizzare un disco di montaggio su cruscotto, al fine di fissarlo sul cruscotto stesso. Gli schemi riportati di seguito mostrano dove fissare il supporto in modo sicuro.



TomTom offre anche soluzioni di montaggio alternative per il dispositivo di navigazione TomTom. Per maggiori informazioni sui dischi di montaggio per cruscotto e sulle soluzioni di montaggio alternative, visita tomtom.com/accessories.

Impostazioni di sicurezza

Consigliamo di utilizzare le impostazioni di sicurezza per rendere più sicura possibile la guida.

Nelle impostazioni di sicurezza sono presenti alcune delle seguenti opzioni:

- Mostra i pulsanti di menu essenziali durante la guida
- Mostra avvisi di sicurezza
- Avvisa in caso di superamento dei limiti di velocità

Se il dispositivo supporta i comandi vocali, puoi guidare in maggiore sicurezza utilizzandoli per controllare il dispositivo di navigazione.

Pianificazione di un percorso

Pianificazione di un percorso

Importante: per motivi di sicurezza e per ridurre le distrazioni alla guida, devi sempre pianificare il percorso prima di iniziare a guidare.

Per pianificare un percorso sul TomTom Start, procedi come segue.

1. Tocca lo schermo per aprire il Menu principale.



2. Tocca **Vai a**.
3. Tocca **Indirizzo**.

Puoi modificare il Paese o lo stato toccando la bandierina prima di selezionare una città.

4. Inserisci il nome di una città.

Suggerimento: invece di digitare l'indirizzo, tocca il pulsante microfono per pronunciare l'indirizzo a voce sul Start.

Durante la digitazione, saranno visualizzate città con nomi simili.

Quando viene visualizzata nell'elenco la città corretta, tocca il nome per selezionare la destinazione.



- Inserisci il nome della via.

Durante la digitazione, saranno visualizzate vie con nomi simili.

Quando viene visualizzata nell'elenco la via corretta, tocca il nome per selezionare la destinazione.

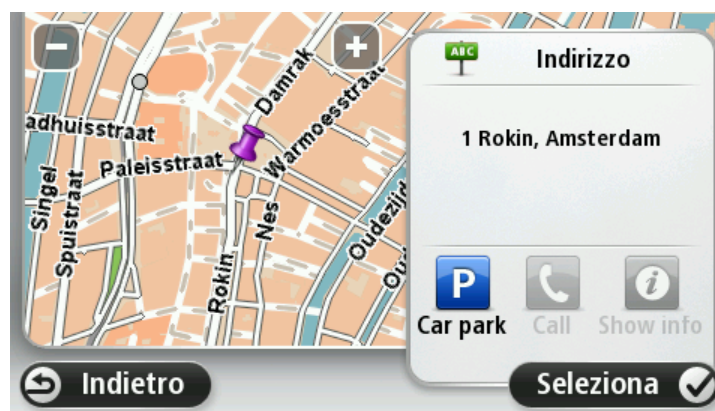


- Inserisci il numero civico, quindi tocca **Fatto**.



- La posizione viene mostrata sulla mappa. Toca **Seleziona** per continuare, oppure tocca **Indietro** per inserire un altro indirizzo.

Suggerimento: se desideri che la destinazione finale sia un parcheggio, tocca **Parcheggio** e seleziona una posizione nell'elenco di parcheggi vicini alla destinazione generale.



- Quando viene visualizzato il nuovo percorso, tocca **Fatto**.

Per ulteriori informazioni sul percorso, tocca **Dettagli**.

Per pianificare un percorso diverso, tocca **Cambia percorso**.



TomTom Start inizierà a fornire indicazioni per la destinazione con istruzioni vocali e indicazioni visive sullo schermo.

Riepilogo percorso

Il riepilogo percorso mostra una panoramica del percorso, la distanza rimanente fino alla destinazione e il tempo stimato rimanente del viaggio.

Per visualizzare il riepilogo percorso, tocca il pannello a destra sulla barra di stato nella Visualizzazione di guida, oppure tocca **Visualizza percorso** nel Menu principale e quindi tocca **Mostra riepilogo percorso**.

Se disponi del servizio TomTom Traffico o di un ricevitore RDS-TMC, il riepilogo del percorso mostra anche le informazioni sui ritardi nel percorso.



Selezione di un tipo di percorso

Puoi impostare il dispositivo affinché richieda sempre il tipo di percorso da pianificare. Tocca **Impostazioni**, quindi **Impostazioni pianificazione**, infine **Chiedi a ogni pianificazione**.



Puoi scegliere i seguenti tipi di percorso:

- **Percorso più veloce** - il percorso di durata inferiore.
- **Eco route** - il percorso più efficiente dal punto di vista dei consumi per il tuo viaggio.
- **Percorso più breve** - la distanza più breve tra le posizioni impostate. Questo può non essere il più veloce, specialmente se il percorso più breve passa attraverso un centro urbano.
- **Evita autostrade** - un percorso che evita le autostrade.
- **Percorso a piedi** - un percorso progettato per un viaggio a piedi.
- **Percorso per bicicletta** - un percorso progettato per un viaggio in bicicletta.

Destinazioni frequenti

Se viaggi spesso verso le stesse destinazioni, puoi impostare TomTom Start affinché all'avvio ti chieda se desideri pianificare un percorso verso queste destinazioni. Si tratta di un modo più rapido rispetto alla normale pianificazione del percorso.

Per selezionare una nuova destinazione, tocca **Impostazioni di avvio** nel menu Impostazioni, quindi seleziona **Chiedi destinazione**. Seleziona un pulsante da utilizzare per questa destinazione e rispondi alle domande sulla destinazione stessa.



Visualizza destinazioni frequenti

Puoi impostare il TomTom Start in modo che ti chieda di pianificare un percorso verso una delle destinazioni frequenti all'avvio.

Per modificare questa impostazione, procedi come segue:

1. Tocca **Impostazioni di avvio** nel menu Impostazioni, quindi seleziona **Chiedi destinazione**.
2. Tocca **Sì**, quindi tocca ancora una volta **Sì** per cominciare a inserire le informazioni sulla destinazione.
3. Seleziona un simbolo per la destinazione e tocca **Fatto** per impostare il simbolo, quindi tocca **Sì**.

Suggerimento: per aggiungere nuove destinazioni, seleziona uno dei simboli numerati e inserisci un nome per il nuovo pulsante della destinazione.

4. Tocca **Sì** e, se richiesto, inserisci un nuovo nome, quindi tocca **Fatto**.
5. Inserisci i dettagli dell'indirizzo nello stesso modo in cui inserisci un indirizzo nella pianificazione del percorso, quindi tocca **Fatto**.
6. Se vuoi impostare più destinazioni, ripeti i passaggi precedenti. Altrimenti, tocca **Fatto**.
7. Ti verrà richiesto se vuoi modificare l'immagine di avvio.
8. Se vuoi modificare l'immagine, tocca **Sì** e segui le istruzioni visualizzate sullo schermo. Altrimenti, tocca **No**.

Ogni volta che TomTom Start si avvia, ti verrà richiesto se vuoi pianificare un percorso. Se tocchi **Annulla**, verrà visualizzato il Menu principale.

Utilizzo degli orari di arrivo

Quando si pianifica un percorso, il TomTom Start chiede se si ha necessità di arrivare a un'ora particolare.

Tocca **Sì** per immettere un'ora di arrivo desiderata.

Il Start calcola l'orario d'arrivo e mostra se si arriverà in tempo.

È possibile utilizzare queste informazioni anche per calcolare l'ora della partenza. Se il Start mostra che si arriverà con 30 minuti di anticipo, è possibile attendere e partire dopo 30 minuti, invece di arrivare in anticipo.

L'orario d'arrivo viene costantemente ricalcolato durante il viaggio. La barra di stato consente di visualizzare se si arriverà in orario o in ritardo, come mostrato sotto:

+55^{min}

L'arrivo è previsto 55 minuti in anticipo rispetto all'orario d'arrivo inserito.
Se l'orario d'arrivo stimato è superiore a cinque minuti prima dell'orario inserito, esso viene visualizzato in verde.

+3^{min}

L'arrivo è previsto 3 minuti in anticipo rispetto all'orario di arrivo inserito.
Se l'orario d'arrivo stimato è meno di 5 minuti prima dell'orario inserito, esso viene visualizzato in giallo.



L'arrivo è previsto con 19 minuti di ritardo.

Se l'orario d'arrivo stimato è superiore all'orario inserito, esso viene visualizzato in rosso.



Tocca **Impostazioni barra di stato** nel menu Impostazioni per attivare o disattivare le notifiche sull'ora di arrivo.

Per attivare le notifiche sull'ora di arrivo, seleziona **Ritardo**.

Impostazioni barra di stato

Opzioni del menu Navigazione

Quando si seleziona **Vai a**, è possibile impostare la destinazione in diversi modi, oltre ad inserire l'indirizzo. Le altre opzioni sono elencate di seguito:



Base

Tocca questo pulsante per andare verso la posizione della propria base.

Questo pulsante verrà utilizzato probabilmente più degli altri.



Preferito

Tocca questo pulsante per selezionare un preferito come destinazione.



Indirizzo

Tocca questo pulsante per inserire un indirizzo come destinazione.



Destinazione recente

Tocca questo pulsante per selezionare la destinazione da un elenco di luoghi recentemente usati come destinazioni.



Punto di interesse

Tocca questo pulsante per andare verso un Punto di interesse (PDI).



Codice postale

Tocca questo pulsante per inserire un codice postale come destinazione.

In alcuni paesi, si possono utilizzare i codici postali per identificare il luogo e la strada. In altri paesi, il codice postale identifica solo il luogo, perciò è necessario inserire l'indirizzo separatamente.



Tocca questo pulsante per selezionare un punto sulla mappa come destinazione usando il browser della mappa.

Punto sulla mappa



Tocca questo pulsante per inserire una destinazione utilizzando valori di latitudine e longitudine.

Latitudine
Longitudine



Tocca questo pulsante per selezionare l'ultima posizione registrata come destinazione.

Posizione ultima
sosta

Pianificazione anticipata di un percorso

Puoi usare il TomTom Start per pianificare un percorso in anticipo selezionando sia il punto di partenza che la destinazione.

Ecco alcune ulteriori ragioni per pianificare un percorso in anticipo:

- Scoprire la durata del viaggio prima della partenza.
- Puoi inoltre confrontare i tempi di viaggio per lo stesso percorso in diverse ore del giorno o in diversi giorni della settimana. IlStart utilizza IQ Routes in fase di pianificazione di un percorso. IQ Routes calcola i percorsi in base alla velocità media effettiva rilevata sulle strade.
- Studiare il percorso di un viaggio che stai pianificando.
- Verificare il percorso per una persona che deve raggiungerti e spiegargli la strada in dettaglio.

Per pianificare un percorso in anticipo, procedi come segue:

1. Tocca lo schermo per visualizzare il Menu principale.
2. Tocca il pulsante freccia per passare alla schermata del menu successivo e seleziona **Pianifica percorso**.



Questo pulsante viene visualizzato se non è stato pianificato alcun percorso nel Start.

3. Seleziona il punto di partenza del viaggio analogamente a come si seleziona la destinazione.
4. Imposta la destinazione del viaggio.
5. Se le Impostazioni pianificazione sono configurate su **Chiedi a ogni pianificazione**, seleziona il tipo di percorso da pianificare:
 - **Percorso più veloce** - il percorso di durata inferiore.

- **Eco route** - il percorso più efficiente dal punto di vista dei consumi per il tuo viaggio.
- **Percorso più breve** - la distanza più breve tra le posizioni impostate. Questo può non essere il più veloce, specialmente se il percorso più breve passa attraverso un centro urbano.
- **Evita autostrade** - un percorso che evita le autostrade.
- **Percorso a piedi** - un percorso progettato per un viaggio a piedi.
- **Percorso per bicicletta** - Un percorso progettato per un viaggio in bicicletta.

6. Scegli la data e l'ora in cui effettuerai il viaggio che stai pianificando.

Il Start utilizza IQ Routes per elaborare il miglior percorso possibile a quell'ora. È utile per confrontare la durata di un viaggio in diverse ore del giorno, o in diversi giorni della settimana.

Il TomTom Start pianifica il percorso tra le due posizioni selezionate.

Visualizzazione di informazioni sul percorso

È possibile accedere a queste opzioni dell'ultimo percorso pianificato toccando **Visualizza percorso** nel menu principale o il pulsante **Dettagli** nella schermata di riepilogo del percorso.

Si potranno quindi selezionare le seguenti opzioni:



Tocca questo pulsante per ottenere un elenco di tutte le istruzioni di svolta lungo il percorso.

Ciò è molto utile se è necessario spiegare un percorso a qualcun altro.

Mostra istruzioni



Tocca questo pulsante per visualizzare una panoramica del percorso utilizzando il browser della mappa.

Mostra mappa percorso



Tocca questo pulsante per vedere una demo del viaggio. La demo può essere interrotta in qualunque momento toccando lo schermo.

Mostra demo percorso



Tocca questo pulsante per aprire la schermata di riepilogo percorso.

Mostra riepilogo percorso



**Mostra
destinazione**

Tocca questo pulsante per visualizzare un'anteprima della destinazione.

È possibile ricercare un parcheggio vicino alla destinazione e visualizzare tutte le informazioni disponibili sulla destinazione, come ad esempio il numero di telefono.



**Mostra traffico sul
percorso**

Tocca questo pulsante per visualizzare tutti i problemi di traffico presenti sul percorso.

Nota: questo pulsante viene visualizzato solo se disponi di un abbonamento Traffic o colleghi un ricevitore RDS-TMC. Le informazioni sul traffico non sono disponibili in tutti i Paesi o aree geografiche. Per ulteriori informazioni sui servizi di informazioni sul traffico TomTom, visita il sito tomtom.com/services.

La Visualizzazione di guida

Informazioni sulla Visualizzazione di guida

Quando il dispositivo TomTom Start si avvia per la prima volta, viene mostrata la Visualizzazione di guida, insieme a informazioni dettagliate sulla posizione corrente.

Puoi accedere in qualsiasi momento al menu principale toccando il centro dello schermo.

Puoi scegliere lo schermo visualizzato all'accensione del dispositivo toccando **Impostazioni** nel Menu principale e, quindi, toccando **Impostazioni di avvio**.

La Visualizzazione di guida



1. Pulsante Zoom - tocca la lente di ingrandimento per mostrare i pulsanti che consentono di ingrandire o ridurre.
2. Menu rapido - per attivare il menu rapido, tocca **Crea menu personale** nel menu Impostazioni.
3. Posizione corrente.
4. Informazioni sui segnali stradali o nome della via successiva.
5. Barra laterale di Traffico. Tocca la barra laterale per aprire il menu Traffico.

La barra laterale del traffico viene visualizzata solo se si dispone di un abbonamento a Traffico o si collega un ricevitore RDS-TMC. Le informazioni sul traffico non sono disponibili in tutti i Paesi o aree geografiche.
6. Indicatore del livello della batteria.
7. L'ora, la velocità attuale e il limite di velocità, se conosciuto. Per vedere la differenza tra l'ora di arrivo preferita e l'ora di arrivo stimata, controlla la casella di controllo **Ritardo** nelle impostazioni della barra di stato.

Tocca questa parte della barra di stato per passare da una mappa 3D a una mappa 2D e viceversa.

8. Il nome della via in cui ti trovi.
9. Istruzioni di navigazione per la strada da percorrere e la distanza fino all'istruzione successiva. Se la seconda istruzione è a meno di 150m dalla prima, sarà visualizzata immediatamente invece della distanza.

Tocca questa parte della barra di stato per ripetere l'ultima istruzione vocale e per regolare il volume. Anche per disattivare l'audio puoi toccare questo punto.

10. Il tempo di viaggio rimanente, la distanza rimanente e l'ora di arrivo prevista.

Tocca questa parte della barra di stato per aprire la schermata Riepilogo del percorso.

Per cambiare le informazioni visualizzate nella barra di stato, tocca **Barra di stato** nel menu Impostazioni.

Simboli della Visualizzazione di guida



Audio disattivato - questo simbolo viene visualizzato se l'audio è stato disattivato.

Per riattivare l'audio, tocca il pannello centrale nella barra di stato.



Batteria - questo simbolo viene visualizzato quando il livello della batteria è basso.

Se viene visualizzato questo simbolo, è necessario caricare il dispositivo non appena possibile.



Collegato al computer: questo simbolo viene mostrato quando il dispositivo di navigazione è collegato al computer.

Indicatore di corsia avanzato

Informazioni sull'indicatore di corsia

Nota: l'indicatore di corsia non è disponibile per tutti i raccordi o in tutti i paesi.

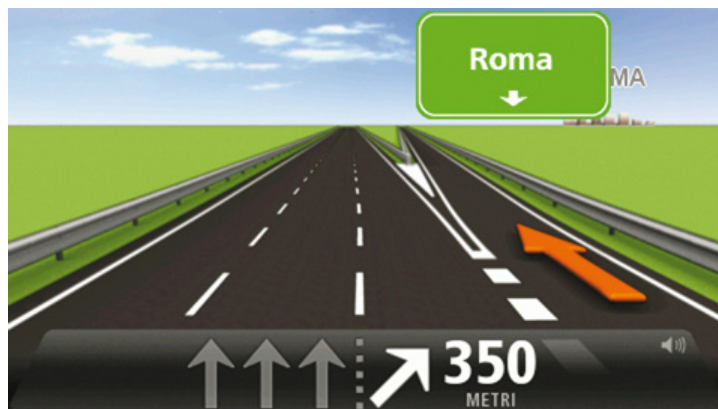
TomTom Start ti aiuta a prepararti alle uscite autostradali e agli incroci, mostrandoti la corsia corretta per il percorso pianificato.

Avvicinandoti all'uscita o all'incrocio, sullo schermo viene mostrata la corsia in cui devi posizionarti.

Utilizzo dell'indicatore di corsia

Esistono due tipi di indicatore di corsia:

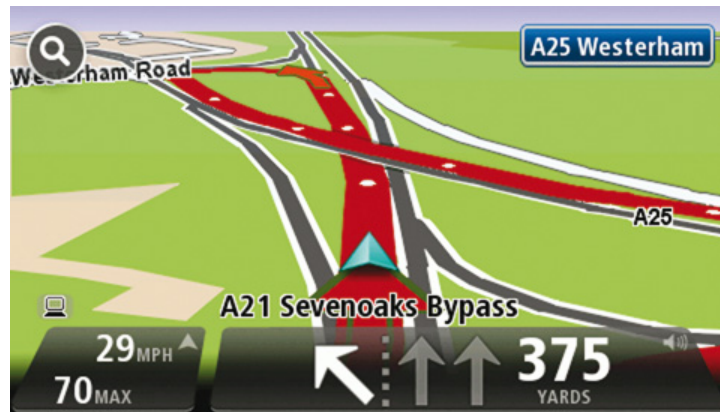
- Immagini corsia



Per disattivare le immagini di corsia, tocca **Impostazioni** nel Menu principale, quindi tocca **Impostazioni avanzate**. Deseleziona la casella di controllo corrispondente a **Visualizza immagini corsia**.

Suggerimento: tocca un punto qualsiasi dello schermo per tornare alla Visualizzazione di guida.

- Istruzioni nella barra di stato



Suggerimento: se nella barra di stato non è presente l'indicatore di corsia e sono evidenziate tutte le corsie, è possibile utilizzarne una qualsiasi.

Modifica del percorso

Effettuazione di modifiche al percorso

Dopo aver pianificato un percorso, è possibile che tu voglia modificare il percorso oppure anche la destinazione. Vi sono vari modi per modificare il percorso senza dover ripianificare completamente l'intero viaggio.

Per modificare il percorso corrente, tocca **Cambia percorso** nel Menu principale:



Tocca questo pulsante per cambiare il percorso corrente.

Questo pulsante viene visualizzato solo se vi è un percorso pianificato nel Start.

Cambia percorso

Menu Cambia percorso

Per modificare il percorso corrente o la destinazione, tocca uno dei seguenti pulsanti:



Tocca questo pulsante per calcolare un'alternativa al percorso corrente.

Questo pulsante viene visualizzato solo se vi è un percorso pianificato nel Start.

Calcola alternativa

È un modo semplice per cercare un percorso diverso verso la destinazione corrente.

Il Start calcola un nuovo percorso dalla posizione corrente, per raggiungere la destinazione utilizzando strade completamente diverse.

Il nuovo percorso viene visualizzato accanto all'originale, in modo che potrai selezionare quello da utilizzare.



Evita blocco stradale

Tocca questo pulsante durante la guida su un percorso pianificato, per evitare un blocco stradale o un ingorgo sulla strada da percorrere.

Il Start suggerirà un nuovo percorso che evita le strade del percorso corrente per la distanza selezionata.

Se il blocco stradale o l'ingorgo viene improvvisamente rimosso, tocca Ricalcola percorso per ripianificare il percorso originale.

Importante: ricorda che quando viene calcolato un nuovo percorso, è possibile che ti venga immediatamente chiesto di disattivare la strada corrente.



Minimizza ritardi

Tocca questo pulsante per evitare i rallentamenti su un percorso pianificato.

Non è sempre possibile evitare tutti i rallentamenti. Il Start controllerà i rallentamenti del traffico sul percorso e calcolerà il percorso migliore per evitarli tutti o quasi tutti.

Nota: questo pulsante viene visualizzato solo se disponi di un abbonamento Traffic o colleghi un ricevitore RDS-TMC. Le informazioni sul traffico non sono disponibili in tutti i Paesi o aree geografiche. Per ulteriori informazioni sui servizi di informazioni sul traffico TomTom, visita il sito tomtom.com/services.



Cambia destinazione

Tocca questo pulsante per cambiare la destinazione corrente.

Quando cambi la destinazione, vengono visualizzate le stesse opzioni e ti viene richiesto di inserire il nuovo indirizzo nello stesso modo in cui pianifichi un nuovo percorso.



Evita parte di percorso

Tocca questo pulsante per evitare una parte del percorso corrente.

Viene visualizzato un elenco di nomi di vie sul percorso. Quando tocchi uno dei nomi delle vie, Start calcola una deviazione per evitare la via selezionata. Il riepilogo percorso visualizza sia il nuovo percorso che il percorso originale. Tocca il pannello a destra per selezionare uno dei percorsi e quindi tocca **Fatto**.

Se non desideri utilizzare nessuno dei percorsi visualizzati nel riepilogo percorso, tocca **Cambia percorso** per trovare un altro modo per cambiare il percorso.



Passa da...

Tocca questo pulsante per cambiare il percorso selezionando una posizione accanto a cui desideri passare, forse così potrai incontrare qualcuno per via.

Quando selezioni una posizione accanto a cui passare, vengono visualizzate le stesse opzioni e ti viene richiesto di inserire il nuovo indirizzo nello stesso modo in cui pianifichi un nuovo percorso.

Il Start calcola il percorso verso la destinazione attraverso la posizione selezionata.

La posizione selezionata viene visualizzata sulla mappa con un contrassegno.

Diversamente dall'avviso che ricevi quando raggiungi la destinazione, quando passi accanto a una posizione contrassegnata, non viene fornito alcun avviso.

Visualizza mappa

Informazioni sulla visualizzazione della mappa

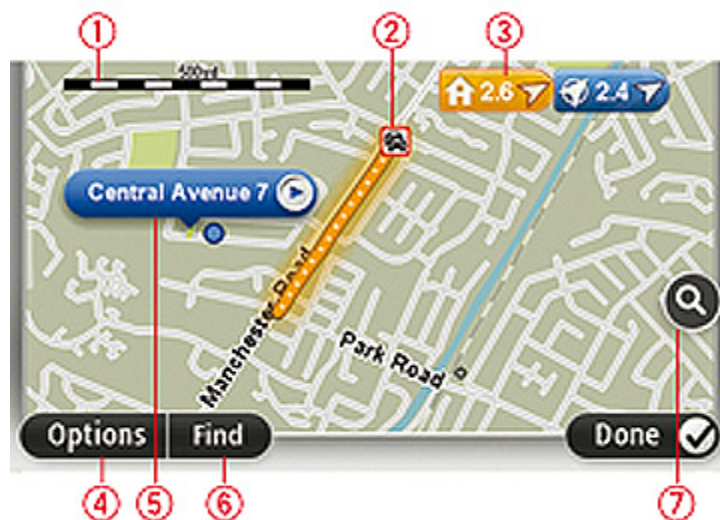
Puoi visualizzare la mappa nello stesso modo con cui consulteresti una mappa cartacea tradizionale. La mappa mostra la posizione corrente e molte altre posizioni, ad esempio i preferiti e i PDI.

Per visualizzare la mappa in questo modo, tocca **Visualizza mappa** o **Visualizza percorso** nel Menu principale.

Spostando la mappa attraverso lo schermo, visualizzerai diverse posizioni. Per spostare la mappa, tocca lo schermo e trascina il dito attraverso lo schermo stesso. Se il dispositivo include un touchscreen, puoi anche ingrandire e ridurre toccando lo schermo con il pollice e l'indice e avvicinando e allontanando le dita.

Per selezionare una posizione sulla mappa, toccala. Il cursore evidenzia la posizione e visualizza informazioni utili sulla posizione nel pannello delle informazioni. Tocca il pannello delle informazioni per creare un preferito o pianificare un percorso verso tale posizione.

Visualizza mappa



1. Scala della mappa
2. Traffico - problemi di traffico correnti. Usa il pulsante Opzioni per selezionare se le informazioni sul traffico devono essere visualizzate sulla mappa. Quando le informazioni sul traffico vengono visualizzate sulla mappa, i PDI e i Preferiti non vengono visualizzati.

Nota: per utilizzare un servizio di informazioni traffico TomTom, ti serve un abbonamento o un ricevitore. I servizi traffico non sono supportati in tutti i paesi. Per ulteriori informazioni e per abbonarti, visita tomtom.com/services.

3. Contrassegno

I contrassegni indicano la posizione corrente (blu), la posizione della base (giallo) e la destinazione (rosso). Il contrassegno indica la distanza verso la posizione.

Tocca un contrassegno per centrare la mappa sulla posizione indicata dal contrassegno.

Puoi anche impostare un tuo contrassegno. Tocca il pulsante cursore, quindi tocca **Imposta posizione** per collocare un contrassegno verde nella posizione del cursore.

Per disattivare i contrassegni, tocca **Opzioni**, quindi **Avanzate** e deseleziona la casella di controllo **Contrassegni**.

4. Pulsante Opzioni

5. Cursore con il fumetto del nome della via

Tocca il pulsante con il fumetto del nome della via per aprire il menu cursore. Puoi navigare verso la posizione del cursore, fare della posizione del cursore un preferito, oppure trovare un Punto di interesse vicino alla posizione del cursore.

6. Pulsante Trova

Tocca questo pulsante per trovare particolari indirizzi, preferiti o Punti di interesse.

7. Barra dello zoom

Per ingrandire e ridurre, sposta il cursore.

Opzioni

Tocca il pulsante **Opzioni** per impostare le informazioni mostrate sulla mappa e visualizzare le seguenti informazioni:

- **Traffico** - seleziona questa opzione per visualizzare sulla mappa le informazioni sul traffico. Quando vengono visualizzate le informazioni sul traffico, non vengono visualizzati i PDI e i preferiti.

Nota: per utilizzare un servizio di informazioni traffico TomTom, ti serve un abbonamento o un ricevitore. I servizi sul traffico non sono supportati in tutti i Paesi o aree geografiche. Per ulteriori informazioni e per abbonarti, visita il sito tomtom.com/services.

- **Nomi** - seleziona questa opzione per visualizzare sulla mappa i nomi delle vie e delle città.
- **Punti di interesse** - seleziona questa opzione per visualizzare sulla mappa i PDI. Tocca **Scegli PDI** per scegliere le categorie PDI da visualizzare sulla mappa.
- **Immagini** - seleziona questa opzione per visualizzare immagini satellitari dell'area visualizzata. Le immagini satellitari non sono disponibili in tutte le mappe o per tutti i luoghi di una mappa.
- **Preferiti** - seleziona questa opzione per visualizzare i preferiti sulla mappa.

Tocca **Avanzate** per visualizzare o nascondere le seguenti informazioni:

- **Contrassegni** - seleziona questa opzione per attivare i contrassegni. I contrassegni indicano la posizione corrente (blu), la posizione della base (giallo) e la destinazione (rosso). Il contrassegno indica la distanza verso la posizione.

Tocca un contrassegno per centrare la mappa sulla posizione verso cui sta puntando il contrassegno.

Per creare un contrassegno personale, tocca il pulsante cursore. Quindi tocca **Imposta posizione** per collocare un contrassegno verde nella posizione del cursore.

Per disattivare i contrassegni, tocca **Opzioni**, quindi tocca **Avanzate** e deseleziona **Contrassegni**.

- **Coordinate** - seleziona questa opzione per visualizzare le coordinate GPS nell'angolo in basso a sinistra della mappa.

Menu cursore

Il cursore può servire anche per altre operazioni oltre a evidenziare una posizione sulla mappa.

Posiziona il cursore su un punto della mappa, quindi tocca **Cursore** e quindi tocca uno dei seguenti pulsanti:



Tocca questo pulsante per pianificare un percorso verso la posizione del cursore sulla mappa.

Vai verso quel punto



Tocca questo pulsante per visualizzare informazioni sulla posizione sulla mappa, ad esempio l'indirizzo.

Visualizza posizione



Tocca questo pulsante per creare un contrassegno personale verde e posizionarlo sul cursore.

Imposta posizione

Se è già presente un contrassegno verde, questo pulsante diventa **Elimina contrassegno**.



Trova PDI vicini

Tocca questo pulsante per trovare un PDI vicino alla posizione del cursore sulla mappa.

Ad esempio, se il cursore evidenzia attualmente la posizione di un ristorante sulla mappa, puoi cercare un'autorimessa vicina.



Correggi posizione

Tocca questo pulsante per apportare una correzione alla mappa in relazione alla posizione del cursore sulla mappa.

Puoi effettuare la correzione solo sulla tua mappa, oppure puoi condividere la correzione con la comunità TomTom Map Share.



Aggiungi come Preferito

Tocca questo pulsante per creare un preferito nella posizione del cursore sulla mappa.



Tocca questo pulsante per creare un PDI nella posizione del cursore sulla mappa.

Aggiungi come PDI



Tocca questo pulsante per viaggiare attraverso la posizione del cursore sulla mappa e includerla nel percorso corrente. La destinazione non cambia, ma ora il percorso comprende questa posizione.

Passa da...

Questo pulsante è disponibile solo in presenza di un percorso pianificato.



Tocca questo pulsante per centrare la mappa sulla posizione del cursore.

Centra sulla mappa

Correzioni mappe

Informazioni su TomTom Map Share™

TomTom Map Share ti consente di correggere gli errori della mappa. Puoi correggere diversi tipi di errori della mappa.

Per correggere la mappa, tocca **Correzioni mappe** nel menu Servizi.

Nota: TomTom Map Share non è disponibile in tutte le aree geografiche. Per ulteriori informazioni, visita tomtom.com/mapshare.

Correzione di un errore mappa

Importante: per motivi di sicurezza, non inserire i dettagli completi di una correzione di mappa durante la guida. Contrassegna invece la posizione dell'errore di mappa e inserisci i dettagli completi in un secondo momento.

Per correggere un errore della mappa, procedi come segue.

1. Tocca **Correzioni mappe** nel menu Servizi.



2. Tocca **Correggi errore mappa**.
3. Seleziona il tipo di correzione della mappa che desideri segnalare.
4. Seleziona come desideri selezionare la posizione.
5. Seleziona la posizione. Quindi tocca **Fatto**.
6. Inserisci i dettagli della correzione. Quindi, tocca **Fatto**.
7. Tocca **Invia**.

La correzione viene salvata.

Tipi di correzioni delle mappe

Per correggere una mappa, tocca **Correzioni mappe** nel menu Servizi, quindi **Correggi errore mappa**. Sono disponibili vari tipi di correzioni delle mappe.



(S)blocca strada

Tocca questo pulsante per bloccare o sbloccare una via. È possibile bloccare o sbloccare una via in una o entrambe le direzioni.

Ad esempio, per correggere una via vicina alla propria posizione corrente, procedere nel modo seguente.

1. Tocca **(S)blocca strada**.
2. Tocca **Nelle vicinanze** per selezionare una via vicino alla propria posizione corrente. È possibile selezionare una via a partire dal nome, vicina alla base o sulla mappa.
3. Seleziona una via o una sezione della stessa che desideri correggere toccandola sulla mappa.

La via selezionata viene evidenziata e il cursore ne visualizza il nome.

4. Tocca **Fatto**.

Il dispositivo visualizza la via e indica la condizione di blocco o sblocco del traffico in entrambe le direzioni.



5. Tocca uno dei pulsanti di direzione per bloccare o sbloccare il flusso di traffico in quel senso di marcia.
6. Tocca **Fatto**.



Inverti direzione traffico

Tocca questo pulsante per correggere la direzione del traffico in una via a senso unico nel caso in cui il senso di marcia sia diverso dal senso visualizzato sulla mappa.

Nota: l'inversione del senso di marcia può essere utilizzata solo per strade a senso unico. Se si seleziona una via a doppio senso, sarà possibile bloccare/sbloccare la via piuttosto che modificarne il senso di marcia.



Modifica nome via

Tocca questo pulsante per cambiare il nome di una via sulla mappa.
Ad esempio, per rinominare una via vicina alla tua posizione corrente, segui questa procedura.

1. Tocca **Modifica nome via**.
 2. Tocca **Nelle vicinanze**.
 3. Seleziona una via o una sezione della stessa che desideri correggere toccandola sulla mappa.
La via selezionata viene evidenziata e il cursore ne visualizza il nome.
 4. Tocca **Fatto**.
 5. Digita il nome corretto per la via.
 6. Tocca **Fatto**.
-



Cambia divieti di svolta

Tocca questo pulsante per modificare e segnalare errori nei divieti di svolta.



Cambia velocità stradale

Tocca questo pulsante per modificare e segnalare il limite di velocità stradale.



Aggiungi o toglie rotonda

Tocca questo pulsante per aggiungere o rimuovere una rotonda.



Aggiungi PDI mancante

Tocca questo pulsante per aggiungere un nuovo punto di interesse (PDI).

Ad esempio, per aggiungere un nuovo ristorante vicino alla posizione corrente, segui questa procedura.

1. Tocca **Aggiungi PDI mancante**.
2. Tocca **Ristorante** all'interno dell'elenco di categorie di PDI.
3. Tocca **Nelle vicinanze**.
4. Seleziona la posizione del ristorante mancante.
È possibile selezionare la posizione immettendo l'indirizzo o selezionandola sulla mappa. Seleziona **Nelle vicinanze** o **Vicino a base** per aprire la mappa nella propria posizione corrente o vicino alla posizione Base.
5. Tocca **Fatto**.
6. Digita il nome del ristorante, quindi tocca **OK**.
7. Se si conosce il numero di telefono del ristorante, è possibile inserirlo; quindi tocca **OK**.

Se non conosci il numero, tocca **OK** senza digitare alcun numero.



Modifica PDI

Tocca questo pulsante per modificare un PDI esistente.

È possibile usare questo pulsante per apportare le seguenti modifiche ad un PDI:

- eliminare il PDI
- rinominare il PDI
- cambiare il numero di telefono di un PDI
- cambiare la categoria di appartenenza di un PDI
- spostare il PDI sulla mappa.



Commento su PDI

Tocca questo pulsante per inserire un commento su un PDI. Utilizza questo pulsante se non puoi modificare l'errore del PDI utilizzando il pulsante **Modifica PDI**.



Correggi numero civico

Tocca questo pulsante per correggere la posizione di un numero civico. Inserisci l'indirizzo da correggere e indica sulla mappa la posizione corretta del numero civico.



Strada esistente

Tocca questo pulsante per modificare una strada esistente. Una volta selezionata la strada, puoi selezionare un errore da segnalare. Puoi selezionare più di un tipo di errore per una strada.



Tocca questo pulsante per selezionare una strada mancante. Devi selezionare le estremità della strada mancante.

Strada mancante



Città

Tocca questo pulsante per segnalare un errore su una città, una cittadina o un paese. Puoi riportare i seguenti tipi di errori:

- Città mancante
- Nome città errato
- Nome città alternativo
- Altro



Entrata/uscita autostrada

Tocca questo pulsante per segnalare un errore su un ingresso o un'uscita dell'autostrada.



Codice postale



Altro

Tocca questo pulsante per segnalare altri tipi di correzioni.

Le correzioni non vengono applicate immediatamente alla mappa, ma vengono salvate in un report specifico.

Puoi segnalare strade mancanti, errori relativi agli ingressi e alle uscite delle autostrade e rotonde mancanti. Se la correzione che desideri segnalare non rientra in uno di questi tipi di rapporti, immetti una descrizione generica, quindi tocca Altro.

Audio e voci

Informazioni su audio e voci

TomTom Start utilizza l'audio per tutte o alcune tra le seguenti funzioni:

- Indicazioni di guida e altre istruzioni di percorso
- Informazioni sul traffico

Nota: per utilizzare un servizio di informazioni traffico TomTom, ti serve un abbonamento o un ricevitore. I servizi traffico non sono supportati in tutti i paesi. Per ulteriori informazioni e per abbonarti, visita tomtom.com/services.

Avvisi impostati Sono disponibili due tipi di voci per il Start:

- Voci sintetizzate
Le voci sintetizzate sono generate dal Start. Forniscono indicazioni sul percorso e leggono i nomi delle città e delle vie, le informazioni sul traffico e altri dati utili.
- Voci umane
Sono registrate da un attore e forniscono solo istruzioni sul percorso.

Informazioni sulle voci sintetizzate

Il TomTom Start adotta la tecnologia di sintesi vocale e le voci sintetizzate per leggere i nomi delle vie sulla mappa, mentre ti guida lungo il percorso.

La voce sintetizzata analizza l'intera frase prima di pronunciarla, per verificare che riproduca nel modo più fedele possibile il modo di parlare umano.

Le voci sintetizzate possono riconoscere e pronunciare nomi di città e vie straniere. Ad esempio, la voce sintetizzata inglese può leggere e pronunciare i nomi di vie francesi.

Selezione di una voce

Per selezionare una voce diversa su TomTom Start, tocca **Voci** nel menu Impostazioni. Quindi tocca **Cambia voce** e seleziona la voce desiderata.

Regolazione del livello del volume

È possibile variare il volume sul TomTom Start in vari modi.

- Nella Visualizzazione di guida.
Tocca il pannello centrale nella barra di stato e sposta il cursore per regolare il volume. Viene riprodotta l'ultima istruzione di percorso in modo che tu possa sentire il nuovo livello di volume.

- Nel menu Impostazioni.

Tocca **Impostazioni** nel Menu principale, quindi tocca **Impostazioni volume** e sposta il cursore per regolare il volume. Tocca **Test** per ascoltare il nuovo livello di volume.

Controllo automatico del volume

Per impostare il TomTom Start in modo che vari automaticamente il volume, procedi come segue:

1. Tocca **Impostazioni** nel Menu principale.
2. Tocca **Impostazioni volume**.
3. Seleziona **Collega volume a velocità di marcia** per regolare automaticamente il volume nell'auto a seconda delle variazioni della velocità di guida.
4. Tocca **Fatto**.

Impostazioni

Informazioni sulle impostazioni

È possibile modificare l'aspetto e il comportamento di TomTom Start. È possibile accedere alla maggior parte delle impostazioni sul dispositivo, toccando **Impostazioni** nel Menu principale.

Impostazioni 2D/3D



Impostazioni 2D/3D

Tocca questo pulsante per impostare la visualizzazione predefinita della mappa. Per passare dalla visualizzazione 2D a quella 3D della mappa e viceversa durante la guida, tocca la parte centrale della barra di stato nella Visualizzazione di guida.

A volte è più semplice visualizzare la mappa dall'alto, ad esempio quando si naviga su una rete stradale complessa.

La vista 2D mostra una visione bidimensionale della mappa, come se fosse vista dall'alto.

La vista 3D mostra una visione tridimensionale della mappa, come se tu stessi guidando attraverso il paesaggio.

Sono disponibili i seguenti pulsanti:

- **In vista 2D: ruota mappa nella direzione di viaggio** - tocca questo pulsante per far ruotare automaticamente la mappa nella direzione di marcia sempre verso l'alto.
- **Passa alla vista 3D quando segui un percorso** - tocca questo pulsante per visualizzare automaticamente in 3D ogni qualvolta segui un percorso.

Impostazioni avanzate



Impostazioni avanzate

Tocca questo pulsante per selezionare le seguenti impostazioni avanzate.

- **Mostra n. civico prima del nome della via:** quando si seleziona questa impostazione, gli indirizzi sono visualizzati con il numero civico seguito dal nome della via, ad esempio 10 Downing Street.
- **Mostra nomi vie.** Quando si seleziona questa impostazione, i nomi delle vie vengono visualizzati sulla mappa nella Visualizzazione di guida. Non è necessario selezionare questa opzione quando Start è impostato per leggere i nomi delle vie con una voce sintetizzata.
- **Mostra nome via successiva** - quando si seleziona questa impostazione, il nome della via successiva sul percorso viene visualizzato nella parte superiore della Visualizzazione di guida.
- **Mostra nome via corrente sulla mappa** - quando si seleziona questa impostazione, il nome della via in cui ti trovi viene visualizzato nella parte inferiore della Visualizzazione di guida.
- **Mostra anteprima posizione** - quando si seleziona questa impostazione, viene visualizzata un'anteprima della destinazione durante la pianificazione del percorso.
- **Attiva Zoom automatico in vista 2D**
- **Attiva Zoom automatico in vista 3D**
- **Visualizza immagini corsia** - quando si seleziona questa impostazione, una visualizzazione grafica della strada da percorrere mostra la corsia che devi prendere quando ti avvicini a un raccordo o a un'uscita autostradale. Questa funzione non è disponibile per tutte le strade.
- **Regola automaticamente l'orologio in base al fuso orario**

Risparmio batteria



Impostazioni risparmio energetico

Per modificare le impostazioni di risparmio energetico, tocca questo pulsante su Start.

Impostazioni di luminosità



Impostazioni di luminosità

Tocca questo pulsante per impostare la luminosità dello schermo. Sposta i cursori per regolare il livello di luminosità.

Per visualizzare la mappa e i menu nella visione diurna o notturna, tocca **Usa visione diurna** oppure **Usa visione notturna** nel menu Impostazioni.

Cambia simbolo auto



Cambia simbolo auto

Tocca questo pulsante per selezionare il simbolo dell'auto che mostra la tua posizione corrente nella Visualizzazione di guida.

Cambia base



Cambia base

Tocca questo pulsante per impostare o modificare la posizione della base. L'indirizzo si inserisce con le stesse modalità che utilizzi quando pianifichi un percorso.

La posizione base fornisce un modo semplice per pianificare un percorso verso una posizione importante.

Per la maggior parte delle persone, la posizione base sarà l'indirizzo di casa. Tuttavia, potresti preferire impostare la posizione su un'altra destinazione frequente, ad esempio il luogo di lavoro.

Cambia lingua



Cambia lingua

Tocca questo pulsante per cambiare la lingua utilizzata per tutti i pulsanti e i messaggi visualizzati sul Start.

È possibile scegliere fra un'ampia gamma di lingue. Quando si cambia la lingua, è possibile cambiare anche la voce.

Cambia colori mappa



Cambia colori mappa

Tocca questo pulsante per selezionare gli schemi visione per i colori della mappa diurni e notturni.

Tocca **Cerca** per cercare lo schema visione digitandone il nome.

Impostazioni tastiera



Impostazioni tastiera

Tocca questo pulsante per selezionare le tastiere che devono essere disponibili e il layout della tastiera latina.

La tastiera serve per immettere i nomi e gli indirizzi, ad esempio quando pianifichi un percorso oppure cerchi il nome di una città o di un ristorante locale.

Crea menu personale



Crea menu personale

Tocca questo pulsante per aggiungere fino a sei pulsanti al menu personalizzato.

Se nel menu sono presenti solo uno o due pulsanti, entrambi sono visualizzati nella Visualizzazione di guida.

Se nel menu sono presenti tre o più pulsanti, nella Visualizzazione di guida viene visualizzato un solo pulsante che, se viene toccato, apre il menu.

Gestisci Preferiti



Gestisci Preferiti

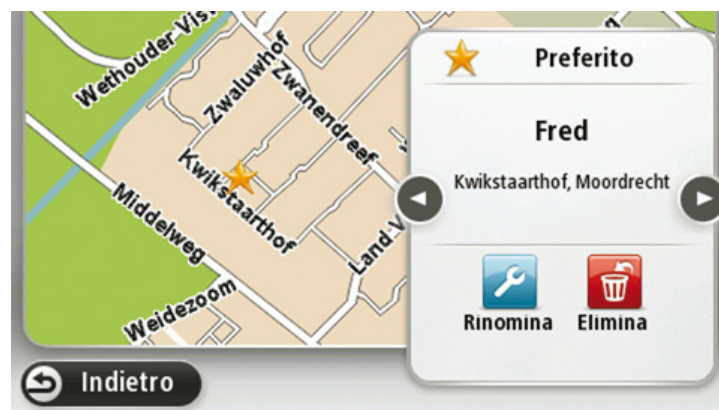
Tocca questo pulsante per aggiungere, rinominare o eliminare preferiti.

I preferiti consentono di selezionare facilmente una posizione senza dover inserire l'indirizzo. Non è necessario che siano i luoghi preferiti, possono essere considerati semplicemente un insieme di indirizzi utili.

Per creare un nuovo preferito, tocca **Aggiungi**. Quindi immetti l'indirizzo della posizione con le stesse modalità con cui immetti un indirizzo durante la pianificazione di un percorso.



Per visualizzare o modificare un preferito esistente, tocca una delle voci nell'elenco. Per vedere altri preferiti sulla mappa, tocca i pulsanti a sinistra o a destra.



Gestisci PDI



Gestisci PDI

Tocca questo pulsante per gestire le categorie e le posizioni dei Punti di interesse (PDI) personali.

Puoi impostare Start in modo da sapere quando ti trovi nelle vicinanze di posizioni PDI selezionate. Ad esempio puoi impostare il dispositivo in modo che ti segnali quando stai per avvicinarti a una stazione di servizio.

Puoi creare categorie PDI personali e aggiungere posizioni PDI personali a tali categorie.

Ad esempio, puoi creare una nuova categoria di PDI denominata Amici. Quindi potrai aggiungere in questa nuova categoria gli indirizzi di tutti i tuoi amici come PDI.

Tocca i seguenti pulsanti per creare e aggiornare i tuoi PDI:

- **Aggiungi PDI** - tocca questo pulsante per aggiungere una posizione a una delle tue categorie PDI.
- **Avvisa quando vicino a PDI** - tocca questo pulsante per impostare il Start in modo che avvisi quando ti trovi nelle vicinanze di PDI selezionati.
- **Elimina PDI** - tocca questo pulsante per eliminare una delle tue categorie PDI.
- **Modifica PDI** - tocca questo pulsante per modificare uno dei tuoi PDI.
- **Aggiungi categoria PDI**: tocca questo pulsante per creare una nuova categoria di PDI.
- **Elimina categoria PDI** - tocca questo pulsante per eliminare una delle tue categorie PDI.

Aziona con la mano sinistra / Aziona con la mano destra



Aziona con la mano sinistra / Aziona con la mano destra

Tocca questo pulsante per facilitare la gestione con la mano destra o sinistra.

Tale scelta avrà effetti su elementi come la barra dello zoom mentre visualizzi la mappa.

Impostazioni pianificazione



Impostazioni pianificazione

Tocca questo pulsante per impostare il modo in cui il TomTom Start calcola i percorsi pianificati.

Imposta il tipo di percorso che il Start deve calcolare.

Tocca **IQ Routes** per impostare se desideri che il dispositivo utilizzi le informazioni IQ Routes per trovare il percorso migliore.

Imposta se desideri che il Start ripianifichi il percorso corrente se viene rilevato un percorso più rapido durante la guida. È una funzione utile se il traffico aumenta o si disperde più avanti nel percorso.

Imposta se desideri ricevere un avviso se il percorso attraversa un'area per la quale la mappa contiene solo informazioni limitate.

Imposta il modo in cui il Start dovrà gestire le strade a pedaggio e i traghetti quando il dispositivo calcolerà un percorso.

Imposta se desideri che la schermata di riepilogo percorso si chiuda automaticamente dopo la pianificazione del percorso. Se selezioni **No**, dovrai toccare **Fatto** per chiudere la schermata di riepilogo percorso ogni volta che pianifichi un percorso.

Ripristina impostazioni originali



Ripristina impostazioni originali

Tocca questo pulsante per eliminare tutte le impostazioni personali e ripristinare le impostazioni originali nel TomTom Start.

Non si tratta di un aggiornamento del software e non inciderà sulla versione dell'applicazione software installata sul Start.

Importante: questa funzione elimina tutte le impostazioni personali!

Se desideri conservare le informazioni e le impostazioni personali, devi eseguire un backup completo di Start prima di reimpostare il dispositivo. Potrai quindi ripristinare tutte le informazioni e le impostazioni personali dopo la reimpostazione del dispositivo.

Queste comprendono elementi come le posizioni di base e preferiti, il menu personale e le categorie e le posizioni dei PDI personali.

Impostazioni di sicurezza



Impostazioni di sicurezza

Tocca questo pulsante per selezionare le funzioni di sicurezza da utilizzare sul TomTom Start.

Imposta orologio



Tocca questo pulsante per selezionare il formato dell'ora. Appena disporrai di un GPS fix, l'ora sarà impostata automaticamente. Se non disponi di un GPS fix, puoi scegliere di impostare l'ora manualmente.

Imposta orologio

Imposta unità



Tocca questo pulsante per impostare le unità utilizzate sul Start per funzioni come la pianificazione del percorso e i bollettini meteo.

Imposta unità

Mostra PDI sulla mappa



Mostra PDI sulla mappa

Tocca questo pulsante per selezionare i tipi di Punti di interesse (PDI) da visualizzare sulla mappa.

1. Tocca **Mostra PDI sulla mappa** nel menu Impostazioni.
2. Seleziona le categorie PDI da visualizzare sulla mappa.

Tocca **Cerca** e utilizza la tastiera per cercare un nome di categoria.

3. Seleziona se desideri che i PDI siano mostrati in vista 2D o 3D della mappa.
4. Tocca **Fatto**.

Le posizioni dei punti di interesse sono indicate sulla mappa mediante simboli.

Impostazioni altoparlante



Impostazioni altoparlante

Tocca questo pulsante per selezionare le connessioni dell'altoparlante o degli altoparlanti utilizzati sul TomTom Start.

Impostazioni di avvio



Impostazioni di avvio

Tocca questo pulsante per impostare l'evento all'avvio del TomTom Start.

Stato e informazioni



Stato e informazioni

Tocca questo pulsante per accedere alle informazioni tecniche su TomTom Start, ad esempio il numero di serie del dispositivo, la versione dell'applicazione e la versione della mappa.

Puoi anche visualizzare lo stato attuale della ricezione GPS.

Impostazioni barra di stato



Impostazioni barra di stato

Tocca questo pulsante per selezionare le informazioni da visualizzare nella barra di stato:

- **Orizzontale** - mostra la barra di stato nella parte inferiore della Visualizzazione di guida.
- **Verticale** - mostra la barra di stato nella parte destra della Visualizzazione di guida.
- **Velocità massima**

Importante: il limite di velocità è riportato accanto alla velocità corrente e, se guidi a una velocità superiore al limite, la tua velocità sarà visualizzata in rosso.

Le informazioni sui limiti di velocità non sono disponibili per tutte le strade.

- **Ora corrente**
- **Distanza rimanente** - la distanza per raggiungere la destinazione.
- **Ritardo** - il Start indica la differenza tra l'ora di arrivo prevista e l'ora preferita impostata durante la pianificazione del percorso.

Cambia mappa



Cambia mappa

Tocca questo pulsante per selezionare la mappa da utilizzare per la pianificazione di un percorso o per la navigazione.

Anche se è possibile memorizzare più di una mappa sul dispositivo, puoi utilizzare solo una mappa alla volta per la pianificazione o la navigazione.

Per passare dalla mappa corrente alla pianificazione di un percorso in un altro Paese o in un'altra area geografica, è sufficiente toccare questo pulsante.

Nota: la prima volta che apri una mappa, potrebbe essere necessario connetterti all'account MyTomTom e attivare la mappa.

Disattiva guida vocale / Attiva guida vocale



Disattiva guida vocale

Tocca questo pulsante per disattivare la guida vocale. Non sentirai più le istruzioni vocali per il percorso, ma sentirai comunque altre informazioni quali le informazioni sul traffico e gli avvisi.

La guida vocale viene disattivata anche quando si tocca **Disattiva l'audio** nel menu Impostazioni.

Nota: se modifichi la voce sul Start, si attiva automaticamente la guida vocale per la nuova voce.



Attiva guida vocale

Tocca questo pulsante per attivare la guida vocale e sentire le istruzioni vocali di percorso.

Usa visione notturna / Usa visione diurna



Usa visione notturna

Tocca questo pulsante per ridurre la luminosità dello schermo e visualizzare la mappa con colori più scuri.

Durante la guida notturna o attraverso gallerie non illuminate, se lo schermo attenua la luminosità, la visualizzazione risulta migliore e il guidatore sarà meno distratto dallo schermo.

Suggerimento: Start è in grado di passare alla visione diurna o notturna a seconda dell'ora del giorno. Per passare dalla visione notturna a quella diurna e viceversa, tocca **Impostazioni di luminosità** nel menu Impostazioni e seleziona **Passa a visione notturna quando è buio**.



Usa visione diurna

Tocca questo pulsante per aumentare la luminosità dello schermo e visualizzare la mappa con colori più luminosi.

Voci



Cambia voce

Tocca questo pulsante per cambiare la voce che fornisce le indicazioni vocali e altre istruzioni sul percorso.

È disponibile un'ampia gamma di voci. Vi sono voci sintetizzate che sono in grado di leggere i nomi delle vie e altre informazioni direttamente dalla mappa e vi sono voci umane che sono state registrate da attori.



Impostazioni voci

Tocca questo pulsante per impostare il tipo di indicazioni vocali e altre istruzioni sul percorso che il TomTom Start leggerà a voce alta.

Impostazioni volume



Impostazioni volume

Tocca questo pulsante per impostare il volume per TomTom Start. Sposta il cursore per regolare il volume.

Punti di interesse

Informazioni sui Punti di interesse

I Punti di interesse o PDI sono luoghi utili sulla mappa.

Ecco alcuni esempi:

- Ristoranti
- Hotel
- Musei
- Autorimesse
- Stazioni di servizio

Creazione di PDI

Suggerimento: per assistenza nella gestione dei PDI di terzi, accedi al sito Web tomtom.com/13814

1. Tocca lo schermo per aprire il Menu principale.
2. Tocca **Impostazioni**.
3. Tocca **Gestisci PDI**.
4. Se non vi sono categorie di PDI o quella che desideri utilizzare non esiste, tocca **Aggiungi categoria PDI** e crea una nuova categoria.



Ciascun PDI deve essere assegnato a una categoria. Ciò significa che, prima di poter creare il primo PDI, è necessario che tu abbia creato almeno una categoria.

È possibile aggiungere PDI solo alle categorie che hai già creato.

Per ulteriori informazioni sulla creazione di categorie PDI, leggi **Gestione dei PDI**.

5. Tocca **Aggiungi PDI**.
6. Seleziona la categoria PDI da utilizzare per il nuovo PDI.
7. Tocca un pulsante per immettere l'indirizzo del PDI con le stesse modalità con cui pianifichi un percorso.

Il PDI viene creato e salvato nella categoria selezionata.



Base

Tocca questo pulsante per impostare la posizione base come PDI.
Ciò è utile se decidi di cambiare la posizione base, ma desideri creare prima un PDI che utilizza l'indirizzo base corrente.



Preferito

Tocca questo pulsante per creare un PDI da un preferito.
Potresti voler creare un PDI da un preferito perché è possibile creare solo un numero limitato di preferiti. Per creare un maggior numero di preferiti, è necessario prima eliminarne alcuni. Per non perdere un preferito, prima di eliminarlo salvane la posizione come PDI.



Indirizzo

Tocca questo pulsante per immettere un indirizzo come nuovo PDI.
Quando si inserisce un indirizzo, è possibile scegliere fra quattro opzioni.

- **Centro città**
- **Numero civico**
- **Codice postale**
- **Incrocio**



Destinazione recente

Tocca questo pulsante per selezionare la posizione di un PDI da un elenco di luoghi recentemente usati come destinazioni.



Punto di interesse

Tocca questo pulsante per aggiungere un Punto di Interesse (PDI) come PDI.

Ad esempio, se si sta creando una categoria di PDI relativa ai propri ristoranti preferiti, usa questa opzione invece di inserire gli indirizzi dei ristoranti.



Mia posizione

Tocca questo pulsante per aggiungere la posizione corrente come PDI.
Ad esempio, se ti fermi in un luogo interessante, puoi toccare questo pulsante per creare un nuovo PDI nella posizione corrente.



Punto sulla mappa

Tocca questo pulsante per creare un PDI usando il browser della mappa.

Utilizza il cursore per selezionare la posizione del PDI, quindi tocca **Fatto**.



Latitudine Longitudine

Tocca questo pulsante per creare un PDI inserendo i valori di latitudine e longitudine.



Tocca questo pulsante per selezionare la posizione in cui il Start è stato eseguito l'ultimo aggancio.

Posizione ultima sosta

Utilizzo dei PDI per pianificare un percorso

Quando pianifichi un percorso, puoi utilizzare un PDI per la destinazione.

L'esempio seguente mostra come pianificare un percorso verso un parcheggio in una città.

1. Tocca **Vai a nel Menu principale**.
2. Tocca **Punto di interesse**.
3. Tocca **PDI in città**.

Suggerimento: l'ultimo PDI visualizzato sul Start viene mostrato anche nel menu.

4. Immetti il nome della città e selezionalo quando viene visualizzato nell'elenco.
5. Tocca il pulsante freccia per espandere l'elenco delle categorie PDI.

Suggerimento: se conosci già il nome del PDI da utilizzare, puoi toccare **Cerca DPI** per inserire il nome e selezionare tale posizione.

6. Scorri l'elenco e tocca **Parcheggio**.
7. Il parcheggio più vicino alla destinazione viene visualizzato in cima all'elenco.
8. La tabella seguente spiega il significato delle distanze riportate accanto a ciascun PDI. Le modalità di misurazione della distanza variano in base al modo con cui hai cercato inizialmente il PDI:
 - PDI nelle vicinanze - distanza dalla posizione corrente
 - PDI in città - distanza dal centro città
 - PDI vicino a base - distanza dalla posizione base
 - PDI lungo il percorso - distanza dalla posizione corrente
 - PDI vicino destinazione - distanza dalla destinazione
9. Tocca il nome del parcheggio da utilizzare e tocca **Fatto** quando sarà stato calcolato il percorso.

Il TomTom Start comincia a guidarti verso il parcheggio.

Visualizzazione dei PDI sulla mappa

Puoi selezionare il tipo di PDI da visualizzare sulle mappe.

1. Tocca **Mostra PDI sulla mappa** nel menu Impostazioni.
2. Seleziona le categorie da visualizzare sulla mappa.

3. Tocca **Fatto**.
4. Seleziona se visualizzare le posizioni dei PDI in 2D o 3D sulla mappa.
5. Tocca **Fatto**.

I tipi di PDI selezionati sono mostrati come simboli sulla mappa.

Chiamata di un PDI

Molti PDI sul TomTom Start comprendono numeri di telefono. Ciò significa che puoi utilizzare Start per trovare il numero di telefono di un PDI, chiamarlo e pianificare un percorso per raggiungerlo.

Ad esempio, puoi ricercare un cinema, chiamare per prenotare un biglietto e pianificare un percorso per raggiungere il cinema.

1. Tocca **Vai a nel Menu principale**.
2. Tocca **Punto di interesse**.
3. Seleziona come desideri effettuare la ricerca del PDI.

Ad esempio, se desideri cercare un PDI sul percorso, tocca **PDI lungo il percorso**.

4. Tocca il tipo di PDI da raggiungere.

Ad esempio, se desideri chiamare un cinema per prenotare un biglietto, tocca **Cinema** e, quindi, seleziona il nome del cinema da chiamare. Tocca **Mostra info** per visualizzare il numero.

5. Chiama il PDI tramite telefono, ad esempio per prenotare biglietti o controllare gli orari di apertura.
6. Tocca **Seleziona**.

Start inizia a fornirti indicazioni per raggiungere il PDI.

Impostazione di avvisi relativi a PDI

Puoi impostare un suono o un messaggio di avviso da riprodurre o visualizzare quando ti avvicini a un tipo selezionato di POI, ad esempio una stazione di servizio.

Il seguente esempio mostrerà come impostare un suono di avviso che dovrà essere riprodotto quando ti trovi a 250 metri da una stazione di servizio.

1. Tocca **Gestisci PDI** o **Avvisa quando vicino a PDI** nel menu Impostazioni.
2. Scorri l'elenco e tocca **Stazione di servizio**.

Suggerimento: per rimuovere un avviso, tocca il nome della categoria, quindi tocca **Sì**. Le categorie di PDI impostate con un avviso presentano un simbolo audio accanto al nome della categoria.

3. Imposta la distanza su 250 metri e tocca **OK**.
4. Seleziona **Effetto sonoro** e quindi tocca **Avanti**.
5. Seleziona il suono di avviso relativo al PDI e quindi tocca **Avanti**.

6. Se desideri sentire l'avviso solo quando il PDI si trova direttamente su un percorso pianificato, seleziona **Avvisa solo se il PDI è sul percorso**. Quindi, tocca Fatto.

Viene impostato l'avviso per la categoria PDI selezionata. Sentirai il suono di avviso quando sarai a 250 metri da una stazione di servizio presente sul percorso.

Gestisci PDI

Tocca **Gestisci PDI** per gestire le categorie e le posizioni dei PDI.



Puoi impostare Start in modo da sapere quando ti trovi nelle vicinanze di posizioni PDI selezionate. In tal modo, puoi ad esempio impostare il dispositivo in modo che ti segnali quando stai per avvicinarti a una stazione di servizio.

Puoi creare categorie PDI personali e aggiungere posizioni PDI personali a tali categorie.

Ciò significa che, ad esempio, puoi creare una nuova categoria di PDI denominata Amici. Quindi potrai aggiungere in questa nuova categoria gli indirizzi di tutti i tuoi amici come PDI.

Tocca i seguenti pulsanti per creare e aggiornare i tuoi PDI:

- **Aggiungi PDI** - tocca questo pulsante per aggiungere una posizione a una delle tue categorie PDI.
- **Avvisa quando vicino a PDI** - tocca questo pulsante per impostare il Start in modo che avvisi quando ti trovi nelle vicinanze di PDI selezionati.
- **Elimina PDI** - tocca questo pulsante per eliminare una delle tue categorie PDI.
- **Modifica PDI** - tocca questo pulsante per modificare uno dei tuoi PDI.
- **Aggiungi categoria PDI**: tocca questo pulsante per creare una nuova categoria di PDI.
- **Elimina categoria PDI** - tocca questo pulsante per eliminare una delle tue categorie PDI.

Aiuto

Informazioni su come ottenere aiuto

Tocca **Aiuto** nel Menu principale per accedere alle informazioni sui centri di servizi di emergenza e altri servizi speciali.

Ad esempio, se rimani coinvolto in un incidente automobilistico, puoi utilizzare il menu Aiuto per trovare i dettagli per contattare l'ospedale più vicino, chiamare tramite telefono e indicare la tua posizione esatta.

Suggerimento: se nel Menu principale non è visualizzato il pulsante Aiuto, tocca **Impostazioni** e quindi **Impostazioni di sicurezza**. Deseleziona la casella di controllo se desideri che **mostri solo le opzioni di menu essenziali durante la guida**.

Utilizzo di Aiuto per telefonare a un servizio locale

Per usare Aiuto al fine di individuare un centro servizi, contattarlo telefonicamente e raggiungerlo partendo dalla posizione corrente, procedi come segue.

1. Tocca lo schermo per visualizzare il Menu principale.
2. Tocca **Aiuto**.
3. Tocca **Tel. di emergenza**.
4. Seleziona il tipo di servizio richiesto, ad esempio, ospedale più vicino.
5. Seleziona un centro dall'elenco; il più vicino appare in cima all'elenco.

Il Start mostra la tua posizione sulla mappa insieme a una descrizione della posizione. Ciò aiuta a capire dove ti trovi mentre effettui una chiamata. Viene mostrato il numero affinché tu possa chiamarlo tramite telefono.

6. Per andare fino al centro in auto, tocca **Vai verso quel punto**. Se sei a piedi, tocca **Cammina verso**.

Il Start comincerà a condurti a destinazione.

Opzioni del menu Aiuto

Nota: in alcuni paesi, le informazioni potrebbero non essere disponibili per tutti i servizi.



Tocca questo pulsante per trovare i dettagli del contatto e la sede di un centro di servizi.

Tel. di emergenza



Tocca questo pulsante per raggiungere in auto un centro di servizi.

Guida a posto di emergenza



Tocca questo pulsante per andare a piedi fino a un centro di servizi.

Vai a piedi a posto di emergenza



Tocca questo pulsante per visualizzare la tua posizione attuale sulla mappa.

Dove mi trovo?



Tocca questo pulsante per leggere una selezione di guide, compresa una Guida di pronto soccorso.

Sicurezza e altre guide



Tocca questo pulsante per leggere una selezione di guide correlate al dispositivo di navigazione. Utilizzando questo pulsante puoi anche accedere a una guida sul dispositivo.

Manuali del prodotto

Preferiti

Info sui Preferiti

I Preferiti forniscono un metodo semplice per selezionare una posizione senza dover inserire l'indirizzo. Non è necessario che siano i luoghi preferiti, possono essere considerati semplicemente un insieme di indirizzi utili.

Creazione di un preferito

Per creare un preferito, procedi come segue.

1. Tocca lo schermo per visualizzare il Menu principale.
2. Tocca **Impostazioni** per aprire il menu Impostazioni.
3. Tocca **Gestisci Preferiti**.
4. Tocca **Aggiungi**.

Seleziona il tipo di preferito toccando uno dei pulsanti descritti di seguito:



Base

È possibile impostare la posizione della base come Preferito.



Preferito

Non è possibile creare un Preferito da un altro Preferito. Questa opzione non sarà mai disponibile in questo menu.

Per rinominare un preferito, tocca **Gestisci Preferiti** nel menu Impostazioni.



Indirizzo

Puoi inserire un indirizzo come preferito.



Destinazione recente

Crea un nuovo Preferito selezionando una posizione da un elenco delle destinazioni recenti.



Punto di interesse

In caso di visita a un PDI di particolare interesse, per esempio un ristorante, è possibile aggiungerlo come Preferito.



Mia posizione

Tocca questo pulsante per aggiungere la posizione corrente come Preferito.

Ad esempio, se ti fermi in un luogo interessante, puoi toccare questo pulsante per creare un Preferito.



Punto sulla mappa

Tocca questo pulsante per creare un Preferito usando il browser della mappa.

Seleziona la posizione del preferito usando il cursore, quindi tocca **Fatto**.



Latitudine Longitudine

Tocca questo pulsante per creare un Preferito inserendo i valori di latitudine e longitudine.



Posizione ultima sosta

Tocca questo pulsante per selezionare l'ultima posizione registrata come destinazione.

Il Start suggerisce il nome per il nuovo preferito. Per inserire un nuovo nome, non è necessario eliminare il nome suggerito, basta semplicemente cominciare a digitare.

Suggerimento: è preferibile dare un nome facile da ricordare al Preferito.

5. Tocca **OK**.

Il nuovo preferito viene visualizzato nell'elenco.

Dopo l'aggiunta di due o più preferiti, ti verrà chiesto se effettui viaggi regolari verso le stesse posizioni. Se tocchi **Sì**, potrai inserire queste destinazioni come destinazioni preferite. Ogni volta che accendi il dispositivo, puoi selezionare immediatamente una di queste posizioni come destinazione. Per cambiare queste destinazioni o selezionarne una nuova, tocca **Impostazioni di avvio** nel menu Impostazioni, quindi seleziona **Chiedi destinazione**.

Utilizzo di un preferito

Puoi utilizzare un preferito come metodo di navigazione verso una destinazione senza dover inserire l'indirizzo. Per andare verso un Preferito, procedi come segue.

1. Tocca lo schermo per visualizzare il menu principale.
2. Tocca **Vai a**.
3. Tocca **Preferito**.
4. Seleziona un Preferito dall'elenco.

Il preferito viene visualizzato sulla mappa. Puoi toccare **Parcheggia nelle vicinanze** per visualizzare un elenco di PDI di parcheggio nelle vicinanze del preferito. Puoi anche utilizzare il comando Preferito o visualizzarne ulteriori informazioni.

5. Tocca **Seleziona** per scegliere di raggiungere questo Preferito.

Suggerimento: con le frecce sinistra e destra puoi scegliere un altro preferito dall'elenco.

Il Start calcola automaticamente il percorso.

6. Al termine del calcolo del percorso, tocca **Fatto**.

Il Start inizierà immediatamente a guidare a destinazione con istruzioni vocali e istruzioni visive sullo schermo.

Modifica del nome di un preferito

Per cambiare il nome di un preferito, procedi come segue.

1. Tocca lo schermo per visualizzare il Menu principale.
2. Tocca **Impostazioni** per aprire il menu Impostazioni.
3. Tocca **Gestisci Preferiti**.
4. Tocca il preferito da rinominare.

Suggerimento: con le frecce sinistra e destra puoi scegliere un altro preferito dall'elenco.

5. Digita il nuovo nome e quindi tocca **OK**.
6. Tocca **Fatto**.

Eliminazione di un preferito

Per eliminare un preferito, procedi come segue.

1. Tocca lo schermo per visualizzare il Menu principale.
2. Tocca **Impostazioni** per aprire il menu Impostazioni.
3. Tocca **Gestisci Preferiti**.
4. Tocca il preferito da eliminare.

Suggerimento: con le frecce sinistra e destra puoi scegliere un altro preferito dall'elenco.

5. Tocca **Sì** per confermare l'eliminazione.
6. Tocca **Fatto**.

Traffico

Informazioni su RDS-TMC

Il canale dei messaggi sul traffico (TMC), noto anche come RDS-TMC, trasmette le informazioni sul traffico come segnale radio ed è disponibile gratuitamente in molti Paesi.

TMC non è un servizio TomTom, ma è disponibile in caso di utilizzo del Ricevitore Traffico RDS-TMC TomTom.

Nota: TomTom non è responsabile della disponibilità o della qualità delle informazioni sul traffico fornite dal canale dei messaggi sul traffico TMC.

Il canale dei messaggi sul traffico (TMC) non è disponibile in tutti i paesi. Per verificare la disponibilità dei servizi TMC nel tuo Paese, visita il sito Web tomtom.com/5826.

Uso delle informazioni sul traffico

Se utilizzi un ricevitore RDS-TMC per visualizzare le informazioni sul traffico TMC su TomTom Start, collega il ricevitore Traffico RDS-TMC TomTom al connettore USB di Start.

La barra laterale del traffico viene visualizzata a destra della Visualizzazione di guida. La barra laterale ti informa sui rallentamenti di traffico durante il viaggio, utilizzando punti luminosi per mostrare dove si trova ciascun problema di traffico sul percorso.



La parte superiore della barra laterale traffico rappresenta la destinazione e mostra il ritardo totale dovuto a ingorghi e altri incidenti sul percorso.

La sezione centrale della barra laterale Traffico mostra i singoli ingorghi nell'ordine in cui si verificano sul percorso.

La parte inferiore della barra laterale del traffico rappresenta la posizione corrente e mostra la distanza dall'ingorgo successivo sul percorso.

Per rendere la barra laterale del traffico più leggibile, alcuni ingorghi potrebbero non essere visualizzati. Questi ingorghi saranno sempre di minore importanza e causeranno solo brevi ritardi.

Il colore dei puntatori visualizzato sotto ti fornisce una rappresentazione immediata del tipo di incidente:



Situazione sconosciuta o non determinata;



Traffico lento;



Coda;



Traffico fermo o chiusura della strada.

Scelta del percorso più veloce

Il Start cerca regolarmente il percorso più rapido verso la destinazione. Se la situazione del traffico cambia e viene individuato un percorso più rapido, il Start proporrà di ripianificare il viaggio per consentirti di utilizzarlo.

Puoi anche impostare il Start per ripianificare automaticamente il viaggio ogni qual volta viene individuato un percorso più rapido. Per applicare questa impostazione, tocca **Impostazioni traffico** nel menu Traffico.

Per trovare e ripianificare manualmente il percorso più rapido verso la destinazione, procedi come segue.

1. Tocca la barra laterale del traffico.

Suggerimento: se toccando la barra laterale si apre il Menu principale e non il menu Traffico, prova a toccarla con il dito poggiato sul bordo dello schermo.

2. Tocca **Minimizza ritardi**.

Il Start cerca il percorso più rapido verso la destinazione.

Il nuovo percorso potrebbe includere rallentamenti di traffico. Puoi ripianificare il percorso per evitare tutti i rallentamenti di traffico, ma un percorso che evita tutti i rallentamenti di solito richiede più tempo del percorso più rapido.

3. Tocca **Fatto**.

Impostazione della frequenza radio per le informazioni RDS-TMC

Nota: non tutti i dispositivi supportano l'impostazione della frequenza radio.

Se si conosce la frequenza di una particolare stazione radio che si desidera usare per le informazioni RDS-TMC sul traffico, è possibile impostare manualmente la frequenza. Per attivare questa funzione, è innanzitutto necessario abilitare la sintonizzazione manuale nel modo seguente:

1. Tocca la barra Traffico nella Visualizzazione di guida, quindi tocca **Impostazioni traffico**.
2. Seleziona **Esegui la sintonizzazione manuale immettendo una frequenza**, quindi tocca **Fatto**.

Ora è possibile inserire la frequenza della stazione radio.

3. Tocca la barra Traffico nella visualizzazione di guida.

4. Tocca **Sintonizza manualmente**.



5. Inserisci la frequenza della stazione radio.
6. Tocca **Fatto**.

Il dispositivo di navigazione TomTom cerca la stazione radio. Se non trova una stazione radio alla frequenza impostata, il dispositivo continua automaticamente la ricerca fino alla prossima stazione disponibile.

Riduzione al minimo dei rallentamenti

Puoi utilizzare TomTom Traffic per ridurre al minimo l'incidenza dei rallentamenti di traffico sul percorso. Per ridurre automaticamente al minimo i rallentamenti, procedi come segue.

1. Tocca **Servizi** nel Menu principale.
2. Tocca **Traffico**.
3. Tocca **Impostazioni traffico**.
4. Scegli tra le opzioni che ti consentono di selezionare sempre automaticamente il percorso più rapido, di ricevere una domanda al riguardo o di non cambiare mai il percorso.
5. Tocca **Avanti** e quindi **Fatto**.
6. Tocca **Riduci ritardi dovuti al traffico**.

Il dispositivo pianifica il percorso più rapido verso la destinazione. Il nuovo percorso può includere rallentamenti di traffico e può restare identico al percorso originale.

Puoi ripianificare il percorso per evitare tutti i rallentamenti, ma non è probabile che questo percorso sia quello più rapido possibile.

7. Tocca **Fatto**.

Semplificare il viaggio verso il lavoro

I pulsanti **Da casa al lavoro** o **Da lavoro a casa** nel menu Traffico permettono di controllare il percorso da e per il luogo di lavoro con la semplice pressione di un tasto.

Se utilizzi uno qualsiasi di questi pulsanti, il dispositivo pianificherà un percorso fra la posizione base e quella di lavoro e controllerà il percorso per rilevare possibili ritardi.

La prima volta che utilizzi **Da casa al lavoro**, è necessario impostare le posizioni della Base e del luogo di lavoro nel modo seguente:

1. Tocca la barra laterale del traffico per aprire il menu Traffico.
2. Tocca **Mostra traffico casa-lavoro**.
3. Imposta la posizione base e la posizione lavoro.

Se hai già impostato le posizioni e vuoi modificarle, tocca **Cambia casa-lavoro**.



Ora puoi utilizzare i pulsanti **Da casa al lavoro** e **Da lavoro a casa**.

Nota: la posizione della base impostata in questo menu non è la stessa definita nel **menu Impostazioni**. Inoltre, le posizioni inserite qui non devono necessariamente corrispondere alle reali posizioni di casa e del luogo di lavoro. Se si viaggia di frequente su un altro percorso, è possibile impostare Lavoro/Casa affinché utilizzi tali posizioni.



Per esempio, per controllare i ritardi sul percorso verso casa prima di uscire dall'ufficio, procedi come segue:

1. Tocca la barra laterale del traffico per aprire il menu Traffico.
2. Tocca **Mostra traffico casa-lavoro**.
3. Tocca **Da lavoro a casa**.

Viene mostrata la visualizzazione di guida e un messaggio relativo ai problemi di traffico sul percorso. La barra laterale del traffico mostra anche gli eventuali ritardi.

Ricezione di maggiori informazioni su un problema di traffico

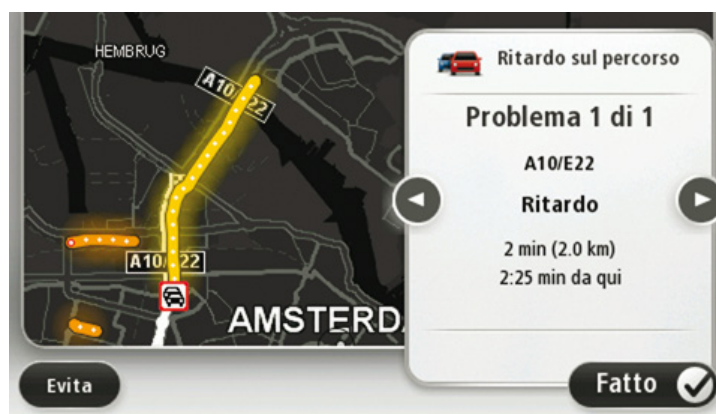
Per controllare i ritardi sul percorso, tocca **Mostra traffico sul percorso** nel menu Traffico. Il dispositivo di navigazione mostra un riassunto dei ritardi di traffico sul percorso.

Il totale include tutti i ritardi dovuti a problemi di traffico e strade intasate, con informazioni fornite da IQ Routes.

Tocca **Minimizza ritardi** per controllare se puoi ridurre il ritardo.



Tocca i pulsanti con le frecce sinistra e destra per passare da un problema di traffico all'altro, visualizzandone i dettagli. Le informazioni comprendono il tipo di problema, ad esempio lavori stradali, e la durata del ritardo causato dal problema.



Puoi anche accedere ai dettagli su singoli problemi toccando **Visualizza mappa** nel Menu principale e quindi toccando il simbolo del problema di traffico.

Quando è visualizzato sulla mappa, un problema di traffico inizia con un'icona. In caso di coda, la direzione del problema di traffico va dall'icona all'altra estremità.

Controllo degli incidenti presenti nella propria zona

Visualizzare una panoramica della situazione del traffico nella propria zona utilizzando la mappa. Per trovare gli incidenti in zona e i relativi dettagli, procedere nel modo seguente:

1. Tocca la barra laterale del traffico per aprire il menu Traffico.
2. Tocca **Visualizza mappa**.

Viene visualizzata la schermata di panoramica della mappa.

3. Se la mappa non mostra la posizione, tocca il contrassegno per centrare la mappa sulla posizione corrente.

La mappa mostra i problemi di traffico nell'area.



4. Tocca un incidente per visualizzare maggiori informazioni.

Viene visualizzata una schermata contenente informazioni dettagliate sull'incidente selezionato. Per visualizzare le informazioni sugli incidenti in zona, usa le frecce sinistra e destra in fondo a questa schermata.

Modifica delle impostazioni Traffico

Usa il pulsante **Impostazioni Traffico** per scegliere le impostazioni delle informazioni sul traffico sul dispositivo di navigazione.

1. Tocca la barra laterale del traffico per aprire il menu Traffico.
2. Tocca **Impostazioni traffico**.



3. Per udire un segnale acustico in presenza di un nuovo evento di traffico sul percorso, seleziona **Segnala se la situazione del traffico cambia**, quindi tocca **Fatto**.
4. Se utilizzi un ricevitore Traffico RDS-TMC, puoi selezionare l'impostazione **Esegui la sintonizzazione manuale immettendo una frequenza**. Selezionando questa opzione, il pulsante **Sintonizza manualmente** viene mostrato nel menu Traffico. Tocca **Sintonizza manualmente** per inserire la frequenza di una determinata stazione radio che desideri utilizzare per le informazioni sul traffico RDS-TMC
5. Se viene trovato un percorso più rapido mentre sei alla guida, Traffico può ricalcolare il viaggio per includere tale percorso. Seleziona una delle seguenti opzioni, quindi tocca **Fatto**.
 - **Passa sempre a quel percorso**
 - **Chiedimi se voglio cambiare**
 - **Non cambiare mai percorso**

Incidenti







Gli incidenti e gli avvisi sono visualizzati sulla mappa, nella visualizzazione di guida e sulla barra laterale Traffico.

Per maggiori informazioni su un incidente, tocca **Scorri mappa** nel menu principale. Tocca il simbolo incidente sulla mappa per visualizzare le relative informazioni. Per visualizzare le informazioni sugli incidenti in zona, usa le frecce sinistra e destra in fondo alla schermata.






Vi sono due tipi di incidenti e di segnali d'avviso:

- I simboli visualizzati in un quadrato rosso rappresentano i problemi di traffico. Il dispositivo di navigazione può ricalcolare il percorso per evitarli.
- I simboli visualizzati in un triangolo rosso sono legati alle condizioni atmosferiche. Il dispositivo non ricalcola il percorso per evitare questi avvisi.

Simboli degli incidenti:

| | |
|---|--------------------------------|
|  | Incidente |
|  | Lavori stradali |
|  | Una o più corsie chiuse |
|  | Strada chiusa |
|  | Incidente |
|  | Ingorgo |

Simboli legati alle condizioni atmosferiche:

| | |
|---|-----------------|
|  | Nebbia |
|  | Pioggia |
|  | Vento |
|  | Ghiaccio |
|  | Neve |



Nota: il simbolo di problema di traffico evitato viene mostrato per ogni problema evitato utilizzando il servizio traffico.

Menu Traffico

Per aprire il menu Traffico, tocca la barra laterale Traffico nella Visualizzazione di guida oppure tocca **Traffico** nel menu Servizi.

Sono disponibili i seguenti pulsanti:



Tocca questo pulsante per ricalcolare il percorso sulla base delle informazioni sul traffico più recenti.

Riduci ritardi dovuti al traffico



Tocca questo pulsante per calcolare il percorso più rapido dalla posizione della base al luogo di lavoro e viceversa.

Mostra traffico casa-lavoro



Mostra traffico sul percorso

Tocca questo pulsante per ottenere una panoramica dei problemi di traffico lungo il percorso.

Tocca i pulsanti sinistro e destro per ottenere informazioni dettagliate su ciascun problema di traffico.

Tocca **Ripianifica** per modificare il percorso ed evitare i problemi di traffico mostrati nella mappa.



Visualizza mappa

Tocca questo pulsante per scorrere la mappa e visualizzare i problemi di traffico sulla mappa stessa.



Cambia impostazioni traffico

Tocca questo pulsante per cambiare le impostazioni sul funzionamento del servizio Traffico sul dispositivo.



Riproduci info sul traffico

Tocca questo pulsante per ascoltare le istruzioni vocali sui problemi di traffico presenti sul percorso.

Nota: il dispositivo TomTom deve disporre di una voce sintetizzata installata per leggere informazioni ad alta voce.

Autovelox

Info sugli autovelox

Il servizio Autovelox consente di ricevere segnalazioni relative alle seguenti posizioni degli autovelox stradali:

- Posizioni degli autovelox
- Posizioni dei punti critici per gli incidenti
- Posizioni degli autovelox mobili
- posizioni degli autovelox comuni
- posizioni degli autovelox per strade a pedaggio
- posizioni degli autovelox su semaforo.

Avvisi autovelox

L'impostazione predefinita prevede che gli avvisi vengano riprodotti 15 secondi prima di raggiungere la posizione di un autovelox. Per modificare il numero di secondi o il suono di avviso, tocca **Impostazioni avvisi** nel menu Autovelox.

Vieni avvisato in tre modi:

- Il dispositivo riproduce un suono di avviso.
- Il tipo di autovelox e la distanza dalla posizione dell'autovelox vengono mostrati nella Visualizzazione di guida. Se per l'autovelox è stato riportato un limite di velocità, anche la velocità viene mostrata nella Visualizzazione di guida.
- La posizione dell'autovelox viene mostrata sulla mappa.

Nota: per i dispositivi di controllo della velocità media, vieni avvisato da una combinazione di icone e suoni all'inizio, a metà e alla fine della zona di presenza del dispositivo.

Cambia le modalità degli avvisi



Impostazioni avvisi

Per cambiare le modalità in cui TomTom Start fornisce avvisi sugli autovelox, tocca il pulsante **Impostazioni avvisi**.

Puoi quindi impostare la distanza a un autovelox prima di essere avvisato e il tipo di suono da riprodurre.

Ad esempio, per cambiare il suono riprodotto quando ti avvicini a un autovelox fisso, procedi nel modo seguente.

1. Tocca **Servizi** nel menu principale.
2. Tocca **Autovelox**.
3. Tocca **Impostazioni avvisi**.

Viene visualizzato un elenco di tipi di autovelox. Un altoparlante viene visualizzato vicino ai tipi di autovelox per i quali è stato impostato un avviso.

4. Tocca **Autovelox fissi**.
5. Tocca **NO** per evitare di eliminare gli avvisi per gli autovelox fissi.
6. Inserisci il tempo in secondi prima di ricevere un avviso quando ti avvicini a un autovelox. Quindi tocca **OK**.
7. Tocca il suono da utilizzare per l'avviso.

Suggerimenti: per disattivare i segnali acustici di avviso per un tipo di dispositivo, tocca **Silenzio** nel precedente passaggio 7. Se avrai disattivato il suono di avviso, vedrai comunque un avviso nella Visualizzazione di guida.

8. Tocca **Sì** per salvare le modifiche.

Simboli di autovelox

Gli autovelox sono visualizzati nella Visualizzazione di guida sotto forma di simboli.

Quando ti avvicini a un'area in cui è posizionato un avviso, visualizzi un simbolo e viene riprodotto un segnale acustico di avviso.

Puoi modificare il segnale acustico di avviso e il numero di secondi di emissione dell'avviso prima di raggiungere l'avviso.



Autovelox fisso



Telecamera su semaforo



Telecamera per strada a pedaggio



Autovelox per strade a traffico limitato - posizionato su una strada secondaria che riduce il traffico su una strada più importante



Altro autovelox



Punto critico autovelox mobile



Controllo velocità media



Punto critico incidenti



Autovelox bidirezionale



Passaggio a livello incustodito

Pulsante segnalazione

Per visualizzare il pulsante segnalazione nella visualizzazione di guida, procedi nel modo seguente:

1. Tocca **Servizi** nel menu principale.
2. Tocca **Autovelox**.
3. Tocca **Attiva pulsante segnalazione**.
4. Tocca **Fatto**.

Il pulsante di segnalazione si trova a sinistra della Visualizzazione di guida oppure, se stai già utilizzando il menu rapido, viene aggiunto ai pulsanti disponibili in questo menu.

Suggerimento: per nascondere il pulsante segnalazione, tocca **Disattiva pulsante segnalazione** nel menu Autovelox.

Segnalazione di un nuovo autovelox durante il viaggio

Per segnalare un autovelox durante la guida:

1. Tocca il pulsante segnalazione nella visualizzazione di guida o nel menu rapido per registrare la posizione dell'autovelox.

Se tocchi il pulsante segnalazione entro 20 secondi dalla ricezione di un avviso autovelox, ottieni l'opzione di aggiungere o rimuovere un autovelox. Tocca **Aggiungi autovelox**.

2. Tocca **Autovelox fisso** o **Autovelox mobile**, a seconda del tipo di dispositivo che stai segnalando.
3. Seleziona la posizione dell'autovelox sulla mappa e confermare la correttezza.
4. Tocca il tipo di autovelox da segnalare, ad esempio una telecamera semaforica.

Nota: se il tipo di autovelox selezionato presenta un limite di velocità, puoi anche inserire la velocità.

Viene mostrato un messaggio che conferma la creazione di una segnalazione.

Segnalazione di un nuovo autovelox da casa

Non devi necessariamente trovarti nella posizione di un autovelox per segnalare la nuova posizione. Per segnalare una nuova posizione di un autovelox da casa, procedi nel modo seguente.

1. Tocca **Servizi** nel Menu principale del dispositivo di navigazione.
2. Tocca **Autovelox**.
3. Tocca **Segnala autovelox**.
4. Tocca **Autovelox fisso** o **Autovelox mobile** a seconda del tipo di autovelox.
5. Contrassegna con il cursore la posizione esatta dell'autovelox sulla mappa, quindi tocca **Fatto**.
6. Tocca **Sì** per confermare la posizione dell'autovelox.
7. Tocca il tipo di autovelox da segnalare e, se necessario, il limite di velocità per l'autovelox.

Viene mostrato un messaggio che conferma la creazione di una segnalazione.

Segnalazione di avvisi autovelox errati

Potresti ricevere un avviso per un autovelox non più esistente. Per segnalare un avviso autovelox errato, procedi nel modo seguente:

Nota: puoi segnalare un avviso autovelox errato esclusivamente quando ti trovi nella relativa posizione.

1. Dalla posizione dell'autovelox mancante, tocca **Segnala** nella visualizzazione di guida.

Nota: questa operazione deve essere eseguita entro 20 secondi dalla ricezione dell'avviso per l'autovelox.

2. Tocca **Rimuovi**.

Tipi di autovelox fissi segnalabili

Quando segnali un autovelox fisso, puoi selezionare il tipo di autovelox che stai segnalando.

Questi sono i vari tipi di autovelox fissi:



Autovelox

Questo tipo di autovelox controlla la velocità dei veicoli in transito.



**Telecamera
semaforica**

Questo tipo di autovelox controlla la violazione delle norme stradali da parte dei veicoli ai semafori.



**Telecamera per
strade a pedaggio**

Questo tipo di autovelox monitora il traffico ai caselli stradali.



**Controllo velocità
media**

Questo tipo di autovelox controlla la velocità media dei veicoli tra due punti fissi.



**Limitazione ai
veicoli**

Questo tipo di autovelox controlla le strade ad accesso limitato.



Altro autovelox

Tutti gli altri tipi di autovelox che non rientrano nelle precedenti categorie.

Avvisi relativi ai dispositivi per il controllo della velocità media

Ci sono vari tipi di avvisi visivi e acustici che puoi visualizzare e udire in caso di presenza di tutor per il controllo della velocità media sul percorso.

Riceverai sempre un avviso di inizio e fine zona, indipendentemente dalla velocità alla quale viaggi. Gli avvisi intermedi, se presenti, vengono emessi ogni 200 metri.

Tutti gli avvisi sono descritti di seguito:



Avviso di inizio zona

Avvicinandoti all'inizio della zona di controllo della velocità media, vedrai un avviso visivo nell'angolo sinistro superiore della visualizzazione di guida, con la distanza rispetto al dispositivo indicata sotto. Riceverai un avviso acustico.

Vedrai anche una piccola icona sulla strada che mostra la posizione del dispositivo di controllo della velocità media all'inizio della zona.



Avviso intermedio - tipo 1

Una volta arrivato nella zona di controllo della velocità, se non stai accelerando e hai già ricevuto un avviso di inizio zona, vedrai un avviso visivo nella visualizzazione di guida. Ciò ti ricorda che ti trovi ancora nella zona di controllo della velocità.



Avviso intermedio - tipo 2

Una volta arrivato nella zona di controllo della velocità, se stai guidando a una velocità superiore a quella consentita e hai già ricevuto un avviso di inizio zona, nella Visualizzazione di guida vedrai un avviso visivo che indica la velocità massima consentita. Sentirai anche un segnale acustico a volume basso ma udibile. Questi avvisi hanno lo scopo di ricordarti di rallentare...



Avviso intermedio - tipo 3

Una volta arrivato nella zona di controllo della velocità, se stai guidando a una velocità superiore a quella consentita e non hai ricevuto un avviso di inizio zona, nella Visualizzazione di guida vedrai un avviso visivo che indica la velocità massima consentita. Riceverai anche un segnale acustico a volume alto.

Questi avvisi vengono emessi solo nel PRIMO punto intermedio per ricordarti di rallentare...



Avviso di fine zona

Avvicinandoti alla fine della zona di controllo della velocità media, vedrai un avviso visivo nell'angolo sinistro superiore della visualizzazione di guida, con la distanza rispetto al dispositivo indicata sotto. Riceverai un avviso acustico.

Vedrai anche una piccola icona sulla strada che mostra la posizione del dispositivo di controllo della velocità media alla fine della zona.

Menu Autovelox

Per aprire il menu Autovelox, tocca **Servizi** nel Menu principale, quindi **Autovelox**.



Tocca questo pulsante per segnalare una nuova posizione per un autovelox.

Segnala autovelox



Tocca questo pulsante per impostare gli avvisi da ricevere per gli autovelox e i suoni riprodotti per ciascun avviso.

Impostazioni avvisi



Tocca questo pulsante per disattivare gli avvisi.

Disattiva avvisi



Attiva pulsante segnalazione

Digita questo pulsante per abilitare il pulsante segnalazione. Il pulsante segnalazione viene visualizzato nella visualizzazione di guida o nel menu rapido.

Quando il pulsante segnalazione viene mostrato nella Visualizzazione di guida, il pulsante si trasforma in **Disattiva pulsante segnalazione**.

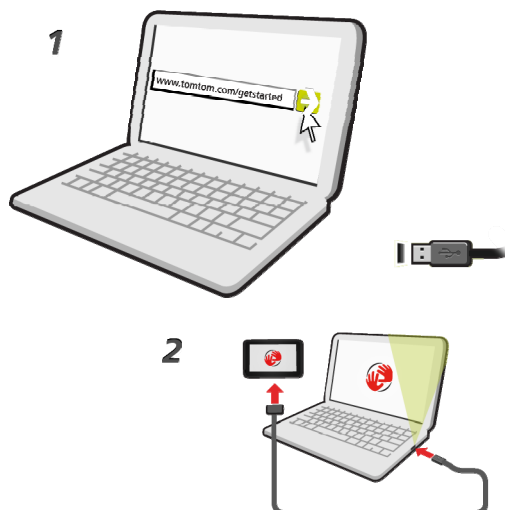
MyTomTom

Informazioni su MyTomTom

MyTomTom aiuta a gestire contenuti e servizi del dispositivo di navigazione TomTom Start, oltre a fornire accesso alla comunità TomTom. È possibile accedere a MyTomTom dal sito Web TomTom. È consigliabile collegare frequentemente il dispositivo di navigazione a MyTomTom, per assicurarti di disporre sempre degli ultimi aggiornamenti.

Suggerimento: per la connessione del dispositivo di navigazione a MyTomTom, è consigliabile utilizzare un collegamento Internet a banda larga.

Impostazione di MyTomTom



Per impostare MyTomTom, procedi come segue:

1. Connetti il computer a Internet.
2. Avvia un browser e vai a tomtom.com/getstarted.
3. Fai clic su **Scarica ora**.

Il browser scarica l'applicazione di supporto MyTomTom, che deve essere installata sul computer affinché il dispositivo possa essere connesso a MyTomTom. Se ricevi domande durante il download, segui le istruzioni sullo schermo.

4. Quando richiesto, connetti il dispositivo al computer con il cavo USB, Quindi accendi il dispositivo.

Importante: collega il cavo USB direttamente a una porta USB del computer e non a un hub USB o a una porta USB sulla tastiera o sul monitor.

Dopo l'installazione dell'applicazione di supporto MyTomTom, potrai accedere a MyTomTom dall'area di notifica sul desktop.

Suggerimento: quando connetti il dispositivo di navigazione al computer, MyTomTom ti informa se vi sono aggiornamenti disponibili per il tuo dispositivo.

Account MyTomTom

Per scaricare contenuti e servizi dal sito TomTom, è necessario un account MyTomTom. Puoi creare un account quando cominci a utilizzare MyTomTom.

Nota: se possiedi più di un dispositivo TomTom, dovrai creare un account distinto per ciascun dispositivo.

Assistenza clienti

Assistenza per l'utilizzo del dispositivo di navigazione

Puoi ricevere ulteriore assistenza, visitando il sito Web tomtom.com e facendo clic su **Assistenza**.

Per informazioni sulla garanzia, visita il sito tomtom.com/legal.

Stato e informazioni



Stato e informazioni

Tocca questo pulsante per aprire il menu Stato e informazioni.



Informazioni versione

Tocca questo pulsante per visualizzare informazioni tecniche sul dispositivo, ad esempio il numero di serie del dispositivo e la versione di TomTom App.



Stato GPS

Tocca questo pulsante per visualizzare lo stato corrente della ricezione GPS.

Appendice

Informativa di sicurezza e avvisi importanti

Global Positioning System

Il Global Positioning System (GPS) è un sistema satellitare che fornisce informazioni sull'ora e sulla posizione in tutto il mondo. Il sistema GPS è controllato esclusivamente dal governo degli Stati Uniti d'America, unico responsabile della disponibilità e accuratezza dello stesso. Qualsiasi modifica alla disponibilità e all'accuratezza del GPS, o a determinate condizioni ambientali, possono influenzare l'operatività del dispositivo TomTom. TomTom non si assume alcuna responsabilità in merito alla disponibilità e all'accuratezza del GPS.

Utilizza con prudenza

L'utilizzo di un dispositivo TomTom per la navigazione non solleva l'utente dalla responsabilità di guidare con cura e attenzione.

Aerei e ospedali

L'uso di dispositivi dotati di antenna è vietato sulla maggior parte degli aerei, in molti ospedali e in molti altri luoghi. All'interno di questi ambienti, non utilizzare il dispositivo TomTom.

Batteria

Questo prodotto usa una batteria agli ioni di litio.

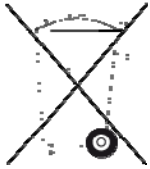
Non utilizzare in ambienti umidi, bagnati e/o corrosivi. Non collocare, conservare o lasciare il prodotto in prossimità di una fonte di calore, in un ambiente con temperature elevate, alla luce diretta del sole, in un forno a microonde o in un contenitore pressurizzato, né esporlo a temperature superiori a 60 °C. La mancata osservanza di queste linee guida può provocare la perdita di acido, il surriscaldamento, l'esplosione o l'autocombustione della batteria con conseguenti lesioni e/o danni. Non forare, aprire o smontare la batteria. In caso di perdita della batteria e di contatto con i fluidi fuoriusciti, risciacqua accuratamente la parte e consulta immediatamente un medico. Per motivi di sicurezza e per prolungare la durata della batteria, la carica non deve essere effettuata a temperature basse (meno di 0 °C) o alte (oltre 45 °C).

Temperature: funzionamento standard : da 0 °C a 45 °C; breve periodo di inutilizzo: da -20 °C a 60 °C; periodo di inutilizzo prolungato: da -20 °C a 25 °C.

Attenzione: rischio di esplosione se la batteria viene sostituita con un tipo errato.

Non rimuovere o tentare di rimuovere la batteria non sostituibile dall'utente. In caso di problemi con la batteria, contatta l'assistenza ai clienti TomTom.

LA BATTERIA CONTENUTA NEL PRODOTTO DEVE ESSERE RICICLATA O SMALTITA CORRETTAMENTE SECONDO LE LEGGI E LE REGOLAMENTAZIONI LOCALI E SEMPRE SEPARATAMENTE DAI RIFIUTI DOMESTICI. TALE COMPORTAMENTO CONTRIBUISCE ALLA PRESERVAZIONE DELL'AMBIENTE. UTILIZZA TOMTOM SOLO CON IL CAVO DI ALIMENTAZIONE CC (CARICABATTERIA PER AUTO/CAVO DELLA BATTERIA) E L'ADATTATORE CA (CARICABATTERIA PER CASA) IN UNA BASE APPROVATA OPPURE CON IL CAVO USB IN DOTAZIONE PER COLLEGARE IL DISPOSITIVO AL COMPUTER PER LA RICARICA DELLA BATTERIA.



Se il dispositivo richiede un caricabatteria, utilizza quello in dotazione. Per i caricatori sostitutivi, vai su tomtom.com per ottenere informazioni sui caricatori idonei per il tuo dispositivo.

L'indicazione della durata della batteria corrisponde alla durata massima. La durata massima della batteria si ottiene solo in specifiche condizioni atmosferiche. La durata massima della batteria si basa su un profilo di uso medio.

Per suggerimenti su come prolungare la durata della batteria, consulta la FAQ all'indirizzo tomtom.com/batterytips

Marchio CE

Questo dispositivo è conforme ai requisiti del marchio CE per utilizzi in zone residenziali, commerciali, veicolari o industriali leggere, nonché a tutte le clausole pertinenti della normativa rilevante nell'UE.

CE0168

Direttiva R&TTE

Con la presente, TomTom dichiara che i dispositivi di navigazione personale TomTom e i relativi accessori sono conformi ai requisiti essenziali e alle altre clausole pertinenti della Direttiva 1999/5/CE dell'UE. La dichiarazione di conformità può essere reperita qui: tomtom.com/legal.

Direttiva RAEE

Questo simbolo presente sul prodotto o sulla sua confezione indica che il prodotto non deve essere smaltito fra i rifiuti domestici. Conformemente alla direttiva europea 2002/96/EC per i rifiuti di apparecchiature elettriche ed elettroniche (RAEE), questo prodotto elettrico non deve essere smaltito fra i rifiuti di raccolta indifferenziata. Questo prodotto deve essere smaltito tramite restituzione al punto vendita o al punto di raccolta locale per il riciclaggio.



Pacemaker

I produttori di pacemaker raccomandano di mantenere una distanza minima di 15 cm tra un dispositivo wireless portatile e un pacemaker, al fine di evitare potenziali interferenze con il pacemaker. Tali raccomandazioni sono conformi alle ricerche indipendenti e alle disposizioni della Wireless Technology Research.

Linee guida per portatori di pacemaker

Mantenere SEMPRE il dispositivo ACCESO a una distanza di minimo 15 cm dal pacemaker.

Non tenere il dispositivo nel taschino della giacca o della camicia.

Se si sospettano interferenze, SPEGNERE il dispositivo.

Altri dispositivi medici

Consultare un medico o il produttore del dispositivo medico, per stabilire se l'utilizzo del prodotto wireless possa interferire con il dispositivo medico stesso.

Questo documento

Nella preparazione di questo manuale è stata posta estrema attenzione. A causa del continuo sviluppo dei prodotti, alcune informazioni potrebbero non essere del tutto aggiornate. Le informazioni di questo documento sono soggette a modifica senza previa notifica.

TomTom non si assume alcuna responsabilità in merito a errori editoriali od omissioni ivi contenute, né per danni incidentali o conseguenti derivanti dal contenuto o dall'uso di questo materiale. Questo documento contiene informazioni protette da copyright. È vietato fotocopiare o riprodurre qualsiasi parte del presente documento in qualsiasi forma senza il previo consenso scritto di TomTom N.V.

Nome modelli

4EN52, 4EN42

Avvisi sul copyright

© 2011 TomTom N.V., The Netherlands TomTom® e il logo delle "due mani", fra gli altri, sono marchi registrati di proprietà di TomTom N.V. o di una delle sue filiali. Consulta tomtom.com/legal per le garanzie e i contratti di licenza per l'utente finale applicabili a questo prodotto.

Ordnance Survey © Crown Copyright - Numero licenza 100026920.

Data Source © 2011 TomTom

Tutti i diritti riservati.

SoundClear™ acoustic echo cancellation software © Acoustic Technologies Inc.

Nuance® è un marchio registrato di Nuance Communications, Inc. concesso in licenza per l'uso in questa guida.

Alcune immagini sono tratte dal NASA Earth Observatory.

Il NASA Earth Observatory fornisce una pubblicazione liberamente accessibile in Internet, dalla quale gli utenti possono ottenere nuove immagini satellitari e informazioni scientifiche sul pianeta Terra.

Si concentra sui cambiamenti climatici e ambientali della Terra: earthobservatory.nasa.gov

Il software incluso in questo prodotto è protetto da copyright e ne viene autorizzato l'utilizzo secondo la licenza GPL. Una copia della licenza è disponibile nella sezione Licenza. Una volta spedito il prodotto, è possibile richiedere il relativo codice sorgente entro tre anni. Per ulteriori informazioni, visita il sito Web tomtom.com/gpl. Per chiamare il team di assistenza clienti TomTom di zona, visita il sito Web tomtom.com/support e richiedi il CD con il codice sorgente.

Linotype, Frutiger e Univers sono marchi di Linotype GmbH registrati presso l'U.S. Patent and Trademark Office e possono essere registrati in determinate giurisdizioni.

MHei è un marchio di The Monotype Corporation e può essere registrato in determinate giurisdizioni.