

Dual

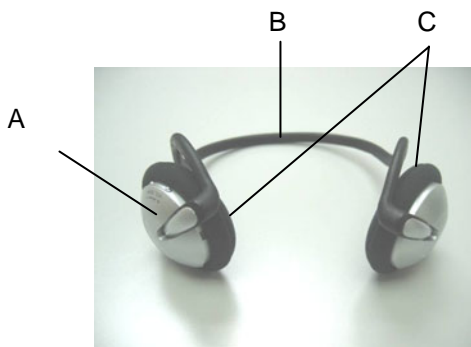
Lettore MP3/WMA



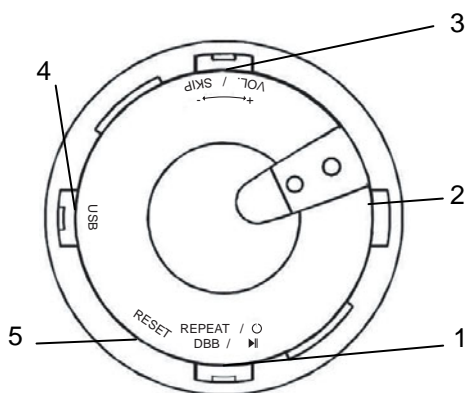
DMP3 1000-3
Dual

Istruzioni d'uso

VISTA E FUNZIONI



- A Comandi Player
- B Staffa
- C Auricolari



- 1 Power On/Off (acceso/spento): tenere premuto il tasto per circa 2 s
 - ▶ || (Play, Pause): Premere brevemente STOP: premere il tasto più a lungoSuono: premere REPEAT/DBB in PLAY-Mode, cambio NORMAL/BASS BOOST
- Ripetizione: premere il tasto in PLAY-Mode per circa 2 s, cambio NORMAL / REPEAT ONE
- 2 LED per visualizzazione stato
- 3 VOL. +/-: volume più alto/più basso; premere il tasto più a lungo
◀▶▶▶ :Brano indietro/avanti; premere il tasto brevemente
- 4 Presa USB
- 5 RESET: Resetta l'apparecchio

FORNITURA

- Lettore MP3
- 3 x 2 strati di espanso
- Cavo di collegamento USB
- Istruzioni d'uso
- CD driver per sistema operativo Windows 98

CARICAMENTO BATTERIA

La batteria ai polimeri di litio inclusa viene caricata tramite il collegamento USB del Player con un PC acceso. Non è necessario accendere il lettore MP3.

Il LED 2 lampeggia in verde durante il processo di carica.

Una volta completata la carica, il LED passa ad una luce verde fissa.

Il tempo di carica è di circa 4-5 ore.

LE PARTICOLARITÀ DELL'APPARECCHIO

Con questo apparecchio è possibile:

- Eseguire brani musicali WMA e MP3. Brani musicali WMA con protezione anticopiatura DRM devono essere riprodotti con Media Player.
- Il player MP3 può ripetere automaticamente singoli brani.
- Il lettore MP3 può anche essere utilizzato come supporto dati.
Bitrate supportati: MP3: 8 – 320 kbps
 WMA: 5 – 192 kbps

Nota:

Se l'apparecchio è collegato al PC, non è possibile riprodurre brani musicali.

COMANDI DEL PLAYER MP3

Accensione

Tenere premuto il tasto ▶ II 1 per circa 2 secondi.

Il LED 2 lampeggia in verde/rosso. Poi il LED passa al verde fisso.

Spegnimento

Tenere premuto il tasto ▶ II 1 per circa 2 secondi.

Il LED 2 si spegne.

Avvio della riproduzione

Premere il tasto ▶ II 1.

Il LED 2 lampeggia in verde, l'intervallo del lampeggio è di 1 secondo.

Arresto della riproduzione

Premere il tasto ▶ II 1, per fermare la riproduzione.

Il LED 2 è acceso in verde.

Pausa durante la riproduzione

Premere il tasto ▶ II 1 in modalità Riproduci (PLAY).

Il LED 2 lampeggia alternativamente in verde/rosso.

SKIP, Salta brano

Premere il tasto ▶▶ per passare al brano successivo.

Premere il tasto ◀◀ per passare al brano precedente

Regolare il volume

Premere il tasto ▶▶ e tenerlo premuto per alzare il volume (più alto).

Premere il tasto ◀◀ e tenerlo premuto per abbassare il volume (più basso).

Impostazioni del suono

EQ: premere il tasto REPEAT/DBB, per cambiare il suono da NORMAL a BASS BOOST (accentuazione dei bassi).

Ripetere un brano

- Normale: nessuna ripetizione
- REPEAT ONE: il brano attuale viene ripetuto fino alla conclusione della riproduzione.

Premere per circa 2 secondi il tasto REPEAT/DBB per cambiare tra Normal e REPEAT ONE.

Azzeramento dell'apparecchio (RESET)

Premere il tasto 5 RESET per resettare l'apparecchio. L'apparecchio si spegne.

UTILIZZARE L'APPARECCHIO COME MEMORIA DI MASSA

Nei PC con sistema operativo Windows 2000 o superiore non è necessario installare alcun driver speciale affinché il lettore MP3 venga riconosciuto.

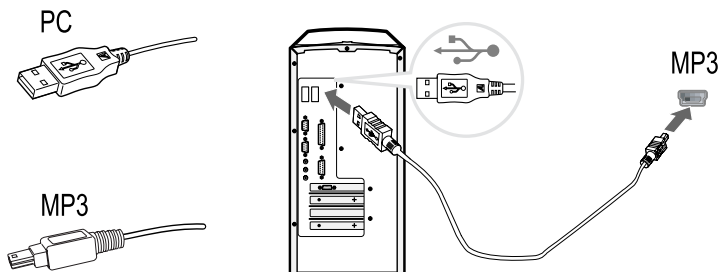
Il lettore MP3 può anche essere utilizzato come memoria di massa e contenere file di qualsiasi formato. Tuttavia il lettore MP3 riproduce soltanto i file musicali di formato MP3, WMA e DRM.

INSTALLARE I DRIVER PER PC CON WINDOWS 98

Nei PC con sistema operativo Windows 98, prima di collegare il lettore MP3 è necessario installare driver speciali, contenuti nel CD in dotazione. Introdurre il CD nel PC e seguire le istruzioni per l'installazione.

COLLEGAMENTO LETTORE – PC

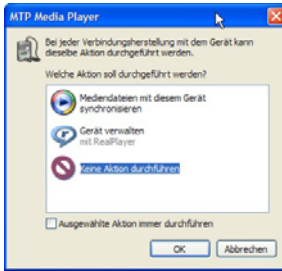
Procedere nel seguente modo per collegare il Player a un PC:



A seconda del sistema operativo o del software di riproduzione utilizzato (Media Player 9, Media Player 10, RealPlayer ecc.), dopo il collegamento al PC l'apparecchio viene visualizzato come

- disco rimovibile oppure
- apparecchio audio (MTP Player).

Al primo collegamento compare ad es. la seguente videata:



Per utilizzare il lettore come memoria di massa, cliccare su "Nessuna operazione" e confermare con OK.

Se invece si desidera utilizzare il lettore come dispositivo multimediale per il Media Player di Windows, cliccare su "Sincronizza il contenuto nei dispositivi portatili".

TRASFERIMENTO DI FILE TRA PC E LETTORE MP3

Nota:

1. L'apparecchio si accende automaticamente in presenza di un collegamento USB.
2. Sul PC compaiono in successione messaggi che segnalano che è stato rilevato un nuovo componente hardware, che si tratta di una memoria di massa USB e che tale memoria USB è pronta all'uso.
3. Nel File Explorer, il Player MP3 dovrebbe ora essere incluso nell'elenco dei drive liberi indicati con una lettera dell'alfabeto, con la dicitura supporto dati rimovibile o MTP Player.
4. Se così non fosse, spegnere e riaccendere il PC.
5. Adesso è possibile trasferire come di consueto (ad es. con Copia e Incolla o mediante trascinamento) tra il PC e il lettore MP3 oppure cancellarli.
6. Brani musicali e album possono essere copiati solo nella directory "MEDIA" del lettore.
7. La cartella "DATI" è prevista esclusivamente come puro supporto dati.
8. Sullo schermo compare la finestra "Copia...".
9. Quando la finestra "Copia..." si chiude, l'operazione è terminata. Adesso è possibile rimuovere il cavo USB e utilizzare il lettore.

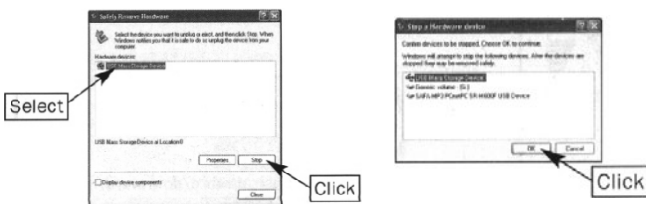
Nota:

Per evitare di danneggiare i file, durante il trasferimento non staccare il lettore MP3 dalla porta USB del PC.

1. Per staccare il lettore MP3 dal PC, cliccare sul simbolo "Rimozione sicura dell'hardware" sulla barra delle applicazioni.



2. Compare una finestra, in cui il lettore MP3 è elencato come memoria di massa USB. Cliccare su "Disattiva" e "OK" per disattivare il lettore MP3.



3. Staccare il lettore MP3 dalla porta USB del PC.

Nota:

I file mp3 o wma trasferiti vengono riprodotti dal lettore MP3 in ordine alfabetico, in base al nome dei file. Per modificare l'ordine di riproduzione, occorre modificare i nomi dei file di conseguenza.

Il lettore MP3 può anche essere utilizzato come memoria di massa e contenere file di qualsiasi formato.

UTILIZZARE IL LETTORE MP3 COME DISPOSITIVO MULTIMEDIALE

INFORMAZIONE SUI FILE DRM

DRM significa Digital Rights Management (gestione dei diritti digitali). I file WMA che vengono scaricati legalmente da Internet di regola hanno una protezione DRM. Ciascuno di questi file possiede una licenza che stabilisce come è lecito utilizzare il file. Queste licenze vengono gestite con Windows Media® Player, a partire dalla versione 9.0. Per utilizzare file DRM è necessario usare Media Player.

I file DRM (Digital Rights Management) sono file protetti da copyright, il cui utilizzo è a pagamento. Per riprodurre file DRM con il lettore MP3 è necessario caricare questi file sul lettore con il Windows Media Player 10. I file DRM non possono essere trasferiti con Copia e Incolla né trascinandoli.

Nota:

Si può usare la caratteristica WMP 10 Smart Jukebox-Sync, per trasmettere i dati DRM sul Player. Si possono scegliere diverse impostazioni di gestione dei dati del Player. Per maggiori informazioni, visitare il sito di Microsoft:

<http://www.microsoft.com/windows/windowsmedia/mp10/jukebox.aspx>

I dati sincronizzati vengono gestiti in base alle informazioni

- Artista/Interprete o
- Album/Cartella

sull'apparecchio.

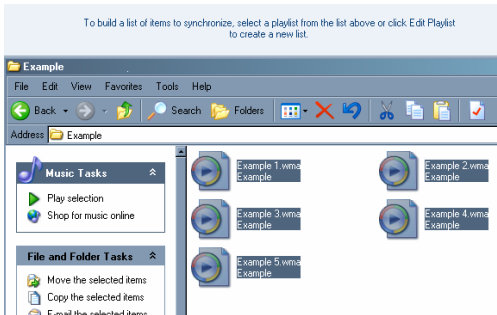
Sistemi operativi supportati: Microsoft Windows XP Home Edition, Windows XP Professional, Windows XP Media Center Edition, Windows XP Tablet PC Edition

Sincronizzare file DRM con il lettore

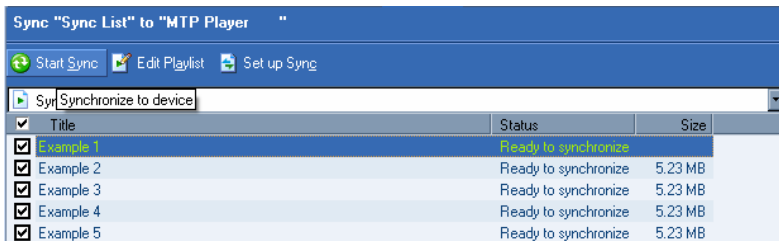
1. Collegare il lettore MP3 al computer.
2. Lanciare Windows Media Player 10 e selezionare nel menu la voce "Sincronizza".



3. Selezionare i file DRM del computer:



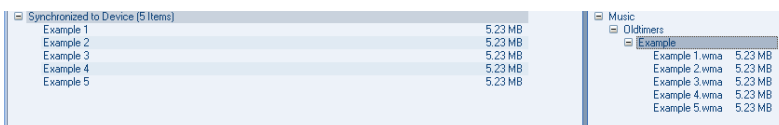
4. Copiare i file DRM nella finestra sinistra del Windows Media Player 10. I file vengono ora visualizzati.
5. Iniziare la sincronizzazione. I file DRM selezionati vengono caricati sul lettore MP3.



6. Lo stato viene visualizzato nel seguente modo:



7. I dati sincronizzati vengono visualizzati come segue:



8. La sincronizzazione è conclusa.

Nota:

Per visualizzare informazioni sulla licenza del brano selezionato, cliccare con il tasto destro del mouse sul file e selezionare "Proprietà". Nella scheda "Licenza" si trovano informazioni sulla licenza del brano. Qualora non fosse possibile caricare i file DRM sul lettore MP3, consultare la guida online oppure le istruzioni per l'uso del Windows Media Player 10.

Copiare un CD audio

Selezionare "Copia da CD" dal menu del Windows Media® Player. Con il Windows Media® Player è necessario che i file musicali vengano prima copiati sul computer. I brani si troveranno in una cartella nella parte inferiore della finestra e da qui possono essere copiati nel lettore MP3, come descritto in precedenza.

LOCALIZZAZIONE DIFETTI

Problema	Possibile causa/rimedio
Il lettore MP3 non funziona.	<ul style="list-style-type: none">• Verificare le condizioni di carica della batteria.• I file musicali copiati non devono essere dotati di protezione per la riproduzione.
Il lettore MP3 non riproduce alcun file musicale.	<ul style="list-style-type: none">• Formato del file non corretto; (solo MP3, WMA e DMR).• Controllare se sono presenti in memoria dati musicali.• I file musicali copiati non devono essere dotati di protezione per la riproduzione.
Il PC non riconosce il lettore MP3.	<ul style="list-style-type: none">• Verificare che collegamento e installazione del lettore MP3 sul PC siano corretti.• Riaccendere il PC• PC con Windows 98: i driver del CD in dotazione devono essere stati installati correttamente sul PC.
Non si sente alcun suono	<ul style="list-style-type: none">• Aumentare il volume con VOLUME +

PULIZIA

- Pulire l'esterno dell'apparecchio con un panno morbido o una pelle di daino leggermente inumidita.
NON utilizzare solventi, perché potrebbero danneggiare l'apparecchio.

DATI TECNICI

Apparecchio	Dimensioni (mm): 240 (lung.) x 150 (larg.) x 55 (alt.)
Batteria:	polimeri di litio, installata
Durata della batteria: ca. 6 ore	Formati musicali digitali: MP3, WMA con DRM
Interfaccia PC: USB 2.0 (compatibile verso il basso)	Capacità di memoria: DMP3-1000-3: 1 GB

A causa delle continue migliorie apportate al prodotto, il produttore si riserva il diritto di modificare i dati tecnici e il design senza preavviso.

COME CONTATTARE IL PRODUTTORE

DGC GmbH
Spöttinger Str. 2b
86899 Landsberg

NORME DI SICUREZZA

- Leggere attentamente le norme di sicurezza e conservarle per eventuali consultazioni successive. Seguire sempre tutte le avvertenze e istruzioni di questo manuale e riportare sul retro dell'apparecchio.
- Realizzare copie di sicurezza dei propri file. Il produttore non risponde della perdita di dati, qualora l'apparecchio fosse danneggiato oppure i dati non fossero leggibili.
- **Prudenza!**
- Non manovrare l'apparecchio quando si è alla guida di un veicolo motorizzato, ad es. un'auto, o in bicicletta.
- Si raccomanda prudenza nell'uso dell'apparecchio quando si circola per strada! Non utilizzare le cuffie quando si circola per strada, il rischio di incidenti aumenta notevolmente.
- L'uso di cuffie durante la guida rappresenta un rischio e inoltre è vietato dalla legge. Anche quando si cammina le cuffie possono costituire un pericolo. Ciò vale in particolare nei passaggi pedonali.
- È opportuna la massima prudenza, e in situazioni pericolose è meglio rinunciare all'uso delle cuffie.
- **Attenzione!**
- Evitare il contatto dell'apparecchio con acqua o umidità.
- Non mettere in funzione l'apparecchio nelle vicinanze di vasche da bagno, piscine o dove si formano spruzzi d'acqua.
- Non cercare mai di riparare da soli un apparecchio difettoso. Rivolgersi sempre al proprio rivenditore.
- Non aprite l'apparecchio in nessun caso - è consentito solo a un tecnico esperto.
- Non permettete mai che i bambini utilizzino da soli l'apparecchio.
- Fare eseguire i lavori di manutenzione sempre da personale specializzato qualificato. Altrimenti si mette in pericolo se stessi e gli altri.
- Un volume troppo alto, in particolare se si usano le cuffie, può provocare danni all'udito.
- Non lasciar cadere l'apparecchio né esporlo a forti urti: potrebbe riportare danni.
- Il posto ove collocare l'apparecchio non deve essere scelto in ambienti ad umidità elevata, ad es. cucine o saune, perché la formazione di acqua di condensa può provocare danni all'apparecchio.
- L'apparecchio è destinato all'uso in ambiente asciutto e con clima mite e non deve essere esposto a gocciolamenti o spruzzi d'acqua.
- Non collocare l'apparecchio vicino ad apparecchi che creano forti campi magnetici (ad es. motori, altoparlanti, trasformatori). L'uso di cellulari nelle vicinanze dell'apparecchio potrebbe causare interferenze. Spegnerne l'apparecchio e riaccenderlo, allontanare le fonti di disturbo come ad es. telefoni cellulari.
- Non lasciare l'apparecchio in un'auto parcheggiata al sole, perché si può deformare l'involucro esterno.
- Non posare oggetti pesanti sull'apparecchio.
- Quando si sposta l'apparecchio da un ambiente freddo a uno caldo, è possibile che al suo interno si formi della condensa. In questo caso attendere circa un'ora, prima di mettere in funzione l'apparecchio.

- In rari casi può succedere che il software dell'apparecchio "si blocchi" e l'apparecchio non reagisca più ai comandi. In questi casi premere il tasto 5 RESET.

Istruzioni per l'uso dell'USB:

Prudenza!

- Realizzare copie di sicurezza dei propri file. Il produttore non risponde della perdita di dati, qualora l'apparecchio fosse danneggiato oppure i dati non fossero leggibili.
- Durante il processo di copiatura non staccare il cavo USB per evitare perdite di dati o errori.
- Durante il processo di copiatura non collegare cavi di cuffie o audio.
- La durata del processo di copiatura dipende dal numero di directory o file.

INFORMAZIONI SUL COPYRIGHT

- Tutti marchi indicati sono marchi per prestazioni di servizi, marchi o marchi registrati dei relativi costruttori.
- La duplicazione non autorizzata e la vendita di registrazioni da Internet/CD costituiscono una violazione del diritto d'autore e sono punibili.
- La duplicazione non autorizzata di opere i cui diritti siano protetti, compresi programmi informatici, file, trasmissioni radiofoniche e opere musicali, può costituire una violazione del diritto d'autore ed essere punibile per legge. Questo apparecchio non deve essere utilizzato per i suddetti scopi indebiti.

MANUTENZIONE

- I componenti elettronici sono soggetti a un naturale processo di invecchiamento. In caso di anomalie rivolgersi al rivenditore specializzato. Per il trasporto dell'apparecchio utilizzare esclusivamente l'imballaggio originale.
- Interventi arbitrari sull'apparecchio da parte di persone non autorizzate comportano la cancellazione della garanzia.
- Il costruttore non si assume alcuna responsabilità per danni, che siano stati provocati da lavori di manutenzione e riparazione non corretti eseguiti da terzi.
- Fare eseguire i lavori di manutenzione e le riparazioni da personale specializzato qualificato.

INFORMAZIONI IMPORTANTI PER LO SMALTIMENTO:

- Le batterie possono contenere sostanze nocive, che danneggiano la salute e l'ambiente.
- È quindi tassativo smaltire le batterie e/o l'apparecchio come prescritto dalle norme di legge vigenti. Non gettare mai le batterie e/o l'apparecchio con i normali rifiuti domestici.
- Questo prodotto è conforme alla direttiva per la bassa tensione (73/23/EEC), alla direttiva sulla compatibilità elettromagnetica (89/336/EEC) e alla direttiva sul marchio CE (93/68/EEC).



SMALTIMENTO

Smaltimento dell'imballaggio

Durante il trasporto, il vostro nuovo apparecchio è stato protetto dall'imballaggio. Tutti i materiali usati sono ecologicamente compatibili e riutilizzabili. Contribuite anche voi smaltendo l'imballaggio nel rispetto dell'ambiente.

Potete reperire informazioni sui sistemi di smaltimento presso il vostro rivenditore o il vostro centro di smaltimento comunale.

Pericolo di soffocamento!

Non lasciare l'imballaggio e relativi componenti ai bambini.

Esiste il pericolo di soffocamento a causa delle pellicole e di altri materiali di imballaggio.

Smaltimento delle batterie e dell'apparecchio

Smaltire le batterie usate o l'apparecchio tramite un'impresa per lo smaltimento autorizzato o il servizio di smaltimento rifiuti comunale.

Non gettare mai le batterie usate o l'apparecchio con i normali rifiuti domestici.

Rispettare le norme attualmente in vigore. In caso di dubbi, contattare l'ente per lo smaltimento dei rifiuti del proprio comune. I vecchi apparecchi non sono rifiuti privi di valore.

Uno smaltimento ecocompatibile consente di recuperare materie prime utili. Informarsi presso la propria amministrazione cittadina o comunale circa le opportunità di smaltimento adeguato ed ecologico dell'apparecchio.



Questo apparecchio è contrassegnato in conformità alla direttiva 2002/96/CE relativa ai vecchi apparecchi elettrici ed elettronici (WEEE).

Una volta terminato il suo ciclo di vita, questo prodotto non deve essere smaltito tra i normali rifiuti domestici, ma deve essere consegnato presso un punto di raccolta per il riciclaggio di apparecchi elettrici ed elettronici. Il simbolo sul prodotto, sul manuale d'uso o sull'imballaggio richiama a tale aspetto. I materiali vanno riciclati in base al proprio simbolo. Con il riutilizzo, il recupero dei materiali o altre forme di riciclaggio di vecchi apparecchi si offre un importante contributo alla tutela del nostro ambiente.