

Guide de référence TomTom Start 20 séries

Contenu

Contenu du coffret	6
Contenu du coffret	6
Lisez-moi	7
Installer dans votre voiture	7
Allumer et éteindre.....	7
Configuration	7
Réception GPS.....	7
À propos de MyTomTom	8
Configuration de MyTomTom	8
L'appareil ne démarre pas.....	9
Chargement de votre appareil	9
Prenez soin de votre appareil de navigation.....	9
Sécurité	10
Positionnement de la fixation	10
Paramètres de sécurité	10
Planifier un parcours	11
Planifier un parcours	11
Récapitulatif du parcours	13
Sélectionner un type de parcours	14
Destinations fréquentes	14
Afficher mes destinations fréquentes	15
Utilisation des heures d'arrivée.....	15
Options du menu Navigation.....	16
Planifier un parcours à l'avance	17
Affichage des informations du parcours.....	18
Le mode conduite	20
À propos du mode conduite.....	20
Le mode conduite.....	20
Symboles du mode conduite	21
Guidage avancé sur changement de voie	22
A propos du guidage sur changement de voie	22
Utiliser le guidage sur changement de voie	22

Modifier votre parcours	24
Apporter des changements à votre parcours.....	24
Menu Modifier parcours	24
Afficher la carte	26
À propos de l'affichage de la carte	26
Afficher la carte	26
Options.....	27
Menu Curseur	28
Corrections de carte	30
À propos de TomTom Map Share™	30
Corriger une erreur sur une carte.....	30
Types de corrections de carte	30
Son et voix	35
À propos des sons et des voix	35
À propos des voix synthétiques	35
Sélectionner une voix	35
Modifier le volume sonore.....	35
Commande de volume automatique.....	36
Paramètres	37
À propos des paramètres	37
Paramètres 2D/3D	37
Paramètres avancés	38
Paramètres d'économie de batterie.....	38
Paramètres de luminosité	39
Modifier l'icône de voiture	39
Changer le domicile	39
Changer de langue	39
Modifier les couleurs de la carte	39
Paramètres de clavier.....	40
Créer votre propre menu	40
Gérer les favoris	41
Gérer les PI	42
Utilisation par gaucher / Utilisation par droitier	42
Paramètres de planification	43
Réinitialiser les valeurs par défaut.....	43
Paramètres de sécurité	43
Régler l'horloge.....	44
Définir les unités.....	44
Afficher PI sur la carte	44
Paramètres de haut-parleur	44
Paramètres de démarrage	45
État et informations	45
Paramètres de barre d'état.....	45

Changer la carte	46
Activer/désactiver le guidage vocal	46
Couleurs nocturnes / Couleurs diurnes.....	46
Voix	47
Paramètres de volume	47
Points d'intérêt	48
À propos des points d'intérêt.....	48
Créer des PI	48
Utilisation des PI pour planifier un parcours.....	50
Afficher les PI (Points d'intérêt) sur la carte	50
Appeler un PI.....	51
Définir des avertissements pour les PI.....	51
Gérer les PI	52
Aide	53
À propos de la demande d'aide.....	53
Utiliser le menu Aide pour appeler un service local.....	53
Options du menu Aidez-moi !	53
Favoris	55
À propos des favoris	55
Créer un favori.....	55
Utiliser un favori	56
Modifier le nom d'un favori.....	57
Supprimer un favori	57
Traffic	58
À propos du RDS-TMC.....	58
Utiliser les infos trafic	58
Choisir le parcours le plus rapide	59
Régler la fréquence radio pour les informations RDS-TMC.....	59
Minimiser les retards.....	60
Faciliter les trajets aller-retour au travail	60
Pour en savoir plus sur un incident.....	61
Vérifier les incidents de circulation dans votre région	62
Modifier les paramètres de trafic.....	63
Incidents de la circulation	63
Menu Trafic.....	65
Radars	66
À propos des radars.....	66
Alertes radars	66
Modifier le mode d'avertissement	67
Icônes des radars	67
Bouton Rapport	68

Signaler un nouveau radar en cours de route	69
Signaler un nouveau radar quand vous êtes à votre domicile	69
Signaler des avertissements radars erronés.....	69
Types de radar fixe que vous pouvez signaler	70
Avertissements de radar de contrôle de la vitesse moyenne.....	71
Menu Radars.....	72
MyTomTom	73
À propos de MyTomTom	73
Configuration de MyTomTom	73
Compte MyTomTom.....	74
Support client	75
Obtenir de l'aide pour utiliser votre appareil de navigation	75
État et informations	75
Addendum	76

Contenu du coffret

Contenu du coffret

- TomTom Start avec fixation intégrée



- Câble USB



- Chargeur USB de voiture



- Affiche d'installation
- Pour les appareils disposant d'un service d'infos trafic, un chargeur de voiture équipé d'un récepteur RDS-TMC est inclus dans le coffret :



Lisez-moi

Installer dans votre voiture

Votre appareil de navigation TomTom Start dispose d'une fixation intégrée. Pour plus d'informations, consultez l'affiche d'installation imprimée fournie avec votre produit.

Pour installer votre appareil, procédez comme suit :

1. Assurez-vous que la fixation intégrée et le pare-brise sont propres et secs.
2. Connectez le chargeur de voiture USB à l'alimentation sur votre tableau de bord.
3. Connectez le câble USB au chargeur de voiture et à votre appareil TomTom.
4. Pressez fermement la ventouse de la fixation contre le pare-brise sur une zone plane.

Important : placez la fixation intégrée de manière à ce qu'elle ne gêne pas le champ de vision du conducteur ou les commandes de votre voiture.

5. Tournez ensuite la poignée en caoutchouc située près de la base de la fixation dans le sens horaire jusqu'à ce que vous entendiez un déclic.

Votre appareil de navigation est à présent installé. L'étape suivante consiste à l'allumer et à répondre à quelques questions de configuration.

Allumer et éteindre

Pour allumer votre appareil de navigation, maintenez enfoncé le bouton Marche/Arrêt jusqu'à l'affichage de l'écran de démarrage. Lors du premier démarrage de votre appareil, vous devez maintenir le bouton enfoncé pendant 15 secondes.

Configuration

Important : veillez à sélectionner la langue adéquate, car cette dernière sera utilisée pour tous les textes affichés à l'écran.

Lors de la première mise en marche de votre appareil, vous devez répondre à quelques questions afin de le configurer. Répondez-y en touchant l'écran.

Réception GPS

La première fois que vous démarrez votre appareil de navigation TomTom Start, la détermination de votre position GPS et son affichage sur la carte par votre appareil risque de prendre quelques minutes. À l'avenir, votre position sera déterminée beaucoup plus rapidement, normalement en quelques secondes.

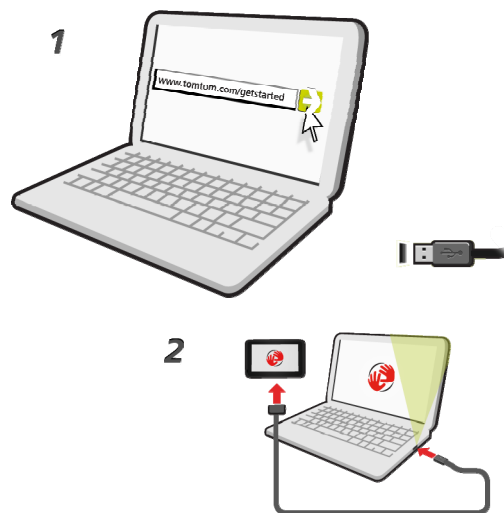
Afin d'optimiser la réception GPS, il est conseillé d'utiliser votre GPS à l'extérieur. Des objets volumineux comme des bâtiments élevés peuvent parfois interférer avec la réception.

À propos de MyTomTom

MyTomTom vous aide à gérer le contenu et les services sur votre appareil de navigation TomTom Start tout en vous offrant un accès à la communauté TomTom. Connectez-vous à MyTomTom sur le site Web de TomTom. Nous vous recommandons de connecter fréquemment votre appareil de navigation à MyTomTom afin de vous assurer de toujours bénéficier des mises à jour les plus récentes.

Conseil : nous vous recommandons d'utiliser une connexion Internet haut débit pour connecter votre appareil de navigation à MyTomTom.

Configuration de MyTomTom



Pour configurer MyTomTom, procédez comme suit :

1. Connectez votre ordinateur à Internet.
2. Lancez un navigateur et visitez tomtom.com/getstarted.
3. Cliquez sur **Télécharger**.

Votre navigateur télécharge l'application de support MyTomTom. Vous devez installer cette application sur votre ordinateur afin de pouvoir connecter votre GPS à MyTomTom. Suivez les instructions à l'écran si des questions s'affichent durant le téléchargement.

4. Lorsque vous y êtes invité, connectez votre GPS à votre ordinateur avec le câble USB. Ensuite, allumez votre appareil.

Important : vous devez brancher directement le câble USB sur un port USB de votre ordinateur plutôt que sur un hub USB ou un port USB de clavier ou de moniteur.

Une fois l'application de support MyTomTom installée, vous pouvez accéder à MyTomTom dans la zone de notification de votre bureau.

Conseil : lorsque vous connectez votre appareil de navigation à votre ordinateur, MyTomTom vous indique l'existence de mises à jour pour votre appareil.

L'appareil ne démarre pas

Dans de rares cas, votre appareil de navigation TomTom Start risque de ne pas démarrer correctement ou de ne pas répondre à vos doigts.

Avant tout, vérifiez que la batterie est chargée. Pour charger la batterie, connectez votre appareil au chargeur de voiture. Le chargement complet de votre batterie peut prendre jusqu'à deux heures.

Si cette opération ne résout pas le problème, réinitialisez l'appareil. Pour ce faire, maintenez enfoncé le bouton Marche/Arrêt pendant 15 secondes, puis relâchez-le lorsque votre appareil redémarre.

Chargement de votre appareil

La batterie de votre appareil de navigation TomTom Start se charge lorsque vous le connectez au chargeur de voiture ou à votre ordinateur.

Important : vous devez brancher directement le connecteur USB sur un port USB de votre ordinateur plutôt que sur un hub USB ou un port USB de clavier ou de moniteur.

Prenez soin de votre appareil de navigation

Ne laissez jamais votre TomTom Start ou ses accessoires en vue lorsque vous quittez la voiture. Ils pourraient devenir une proie facile pour les voleurs.

Il est important de prendre soin de votre appareil :

- Votre appareil n'est pas conçu pour être utilisé par des températures extrêmes et l'y exposer peut provoquer des dommages irréversibles. Une exposition prolongée à la lumière du soleil peut accélérer la détérioration des performances de la batterie.
- N'ouvrez pas la coque arrière de votre appareil quelles que soient les circonstances. Cela peut être dangereux et annulerait la garantie.
- Essayez ou séchez l'écran de votre appareil avec un chiffon doux. N'utilisez pas de produit de nettoyage.

Sécurité

Positionnement de la fixation

Choisissez soigneusement l'endroit où vous souhaitez placer la fixation dans votre voiture. La fixation ne doit, en aucun cas, empêcher ou gêner les actions suivantes :

- la vue sur la route
- l'une des commandes de votre voiture
- l'un de vos rétroviseurs
- L'un de vos airbags

Si votre appareil de navigation est dans la fixation, vous devez pouvoir l'atteindre facilement sans vous pencher ni vous étirer. Vous pouvez installer la fixation sur le pare-brise, une vitre latérale ou sur le tableau de bord, à l'aide d'un disque de fixation. Les schémas suivants indiquent où installer la fixation en toute sécurité.



TomTom propose également d'autres solutions de fixation pour votre GPS TomTom. Pour de plus amples informations sur les disques de fixation pour tableau de bord et les autres solutions de fixation, rendez-vous sur tomtom.com/accessories.

Paramètres de sécurité

Nous vous conseillons d'utiliser les paramètres de sécurité pour avoir une conduite aussi responsable que possible.

Voici quelques options incluses dans les réglages de sécurité :

- Afficher les boutons de menu essentiels lors de la conduite
- Afficher les rappels de sécurité
- Avertir en cas d'excès de vitesse

Si votre appareil prend en charge les commandes vocales, vous pouvez aussi les utiliser pour commander l'appareil et conduire de façon plus sûre.

Planifier un parcours

Planifier un parcours

Important : pour votre sécurité et pour limiter les distractions en conduisant, planifiez toujours votre parcours avant de partir.

Pour planifier un parcours avec votre TomTom Start, procédez comme suit :

1. Touchez l'écran pour afficher le menu principal.



2. Touchez **Aller à** ou **Aller vers**.
3. Touchez **Adresse**.

Vous pouvez modifier le paramètre de pays ou état en touchant le drapeau avant de sélectionner une ville.

4. Saisissez le nom de la ville ou de l'agglomération.

Conseil : au lieu de saisir l'adresse, touchez le bouton de microphone pour la saisir en parlant à votre Start.

Les villes présentant des noms similaires s'affichent dans la liste pendant votre saisie.

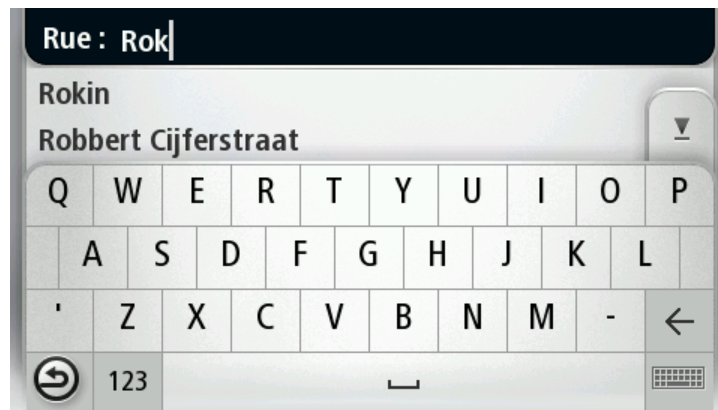
Lorsque la ville ou l'agglomération correcte s'affiche dans la liste, touchez le nom pour sélectionner la destination.



5. Saisissez le nom de rue.

Les rues présentant des noms similaires s'affichent dans la liste pendant votre saisie.

Lorsque la rue correcte s'affiche dans la liste, touchez le nom pour sélectionner la destination.

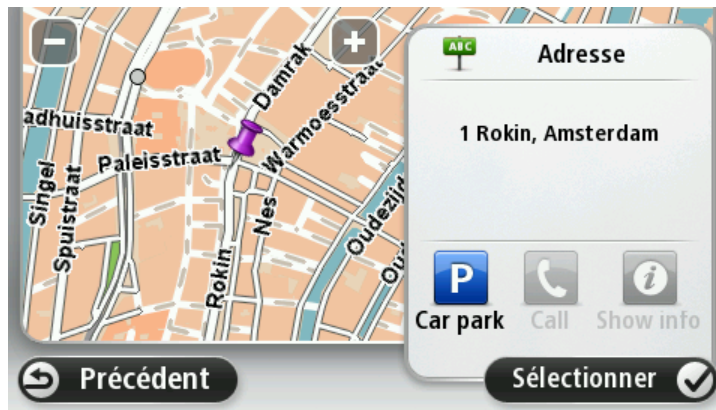


6. Entrez le numéro de rue puis touchez **Terminé**.



7. L'endroit s'affiche sur la carte Touchez **Sélectionner** pour continuer ou **Précédent** pour saisir une autre adresse.

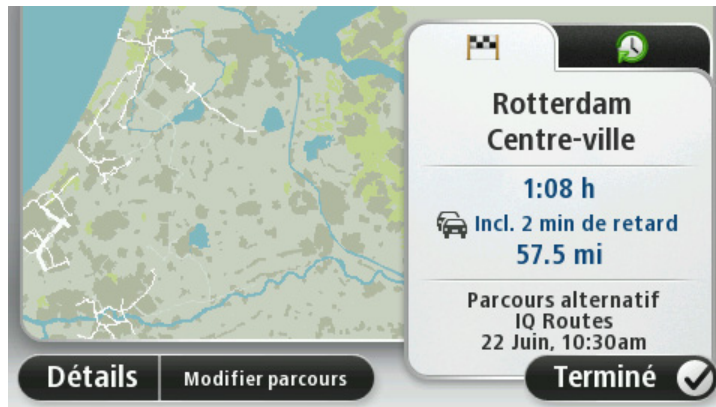
Conseil : si vous voulez que votre destination finale soit un parking, touchez **Parking** et sélectionnez un emplacement dans la liste des parkings proches de votre destination générale.



8. Une fois que votre parcours s'affiche, touchez **Terminé**.

Pour en savoir plus sur le parcours, touchez **Détails**.

Pour planifier un parcours différent, touchez **Modifier parcours**.



Votre TomTom Start commence à vous guider vers votre destination à l'aide des instructions vocales et des directions à l'écran.

Récapitulatif du parcours

Le récapitulatif de parcours présente un aperçu de votre parcours, la distance restante jusqu'à votre destination et la durée restante estimée de votre trajet.

Pour afficher le récapitulatif du parcours, touchez le panneau de droite dans la barre d'état en mode conduite ou **Afficher le parcours** dans le menu principal puis **Récapitulatif du parcours**.

Si vous disposez d'un service TomTom Traffic ou d'un récepteur RDS-TMC, le récapitulatif du parcours affiche également les infos trafic relatives aux retards sur votre parcours.



Sélectionner un type de parcours

À chaque planification de parcours, vous pouvez choisir d'indiquer le type de parcours que vous souhaitez planifier. Pour ce faire, touchez **Paramètres**, puis **Paramètres de planification** et enfin **Me demander lors de la planification**.



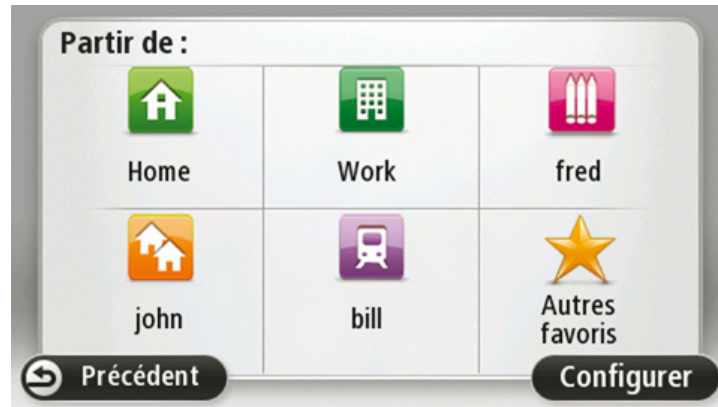
Vous pouvez choisir parmi les types de parcours suivants :

- **Parcours le plus rapide** - le parcours qui prend le moins de temps.
- **Écoparcours** - le parcours le plus économe en carburant pour votre trajet.
- **Parcours le plus court** - la distance la plus courte entre les endroits que vous définissez. Il se peut que le parcours le plus court ne soit pas le plus rapide, surtout s'il traverse une ville.
- **Éviter les autoroutes** - un parcours qui évite les autoroutes.
- **Parcours pédestre** - un parcours pour les trajets à pied.
- **Parcours cyclable** - un parcours pour les trajets à vélo.

Destinations fréquentes

Si vous effectuez souvent des trajets vers les mêmes destinations, vous pouvez paramétrer votre TomTom Start pour qu'il vous demande de planifier un parcours vers l'un de ces endroits au démarrage de l'appareil. Cette méthode est plus rapide que la planification de parcours classique.

Pour sélectionner une nouvelle destination, touchez **Paramètres de démarrage** dans le menu Paramètres, puis sélectionnez **Demander une destination**. Sélectionnez un bouton à utiliser pour cette destination et répondez aux questions la concernant.



Afficher mes destinations fréquentes

Vous pouvez paramétrer votre TomTom Start pour qu'il vous invite à planifier un parcours vers l'une de vos destinations fréquentes à chaque démarrage de votre appareil.

Pour modifier ce paramètre, procédez comme suit :

1. Touchez **Paramètres de démarrage** dans le menu Paramètres, puis sélectionnez **Demander une destination**.
2. Touchez **Oui**, puis **Oui** à nouveau pour commencer la saisie des informations sur la destination.
3. Sélectionnez un symbole pour la destination, puis touchez **Terminé** pour définir le symbole. Touchez ensuite **Oui**.

Conseil : pour ajouter de nouvelles destinations, sélectionnez l'un des symboles numérotés et saisissez un nom pour le bouton de la nouvelle destination.

4. Touchez **Oui** et, si nécessaire, entrez un nouveau nom avant de toucher **Terminé**.
5. Entrez l'adresse détaillée de la même manière que vous entrez une adresse lors de la planification d'un parcours, puis touchez **Terminé**.
6. Si vous souhaitez définir davantage de destinations, répétez les étapes ci-dessus. Sinon, touchez **Terminé**.
7. Vous êtes invité à modifier l'image de démarrage.
8. Si vous souhaitez modifier l'image, touchez **Oui** puis suivez les instructions apparaissant à l'écran. Sinon, touchez **Non**.

À chaque démarrage de votre TomTom Start, vous êtes invité à planifier un parcours. Si vous touchez **Annuler**, le menu principal s'affiche.

Utilisation des heures d'arrivée

Quand vous planifiez un parcours, votre TomTom Start vous demande si vous souhaitez arriver à une heure donnée.

Touchez **OUI** pour entrer l'heure d'arrivée souhaitée.

VotreStart calcule votre heure d'arrivée et vous indique si vous arriverez à l'heure.

Vous pouvez aussi utiliser cette information pour savoir quand vous devez partir. Si votre Start vous indique que vous arriverez 30 minutes à l'avance, vous pouvez attendre une demi-heure avant de partir pour éviter d'arriver trop tôt.

Votre heure d'arrivée est ensuite recalculée en permanence pendant votre trajet. La barre d'état vous indique si vous allez arriver à l'heure ou en retard, comme illustré ci-dessous :



Vous arriverez 55 minutes avant l'heure d'arrivée que vous avez entrée.

Si l'heure d'arrivée estimée est au moins de cinq minutes avant l'heure que vous avez entrée, elle s'affiche en vert.



Vous arriverez trois minutes après l'heure d'arrivée que vous avez entrée.

Si l'heure d'arrivée estimée est de moins de 5 minutes avant l'heure que vous avez entrée, elle s'affiche en jaune.



Vous arriverez 19 minutes en retard.

Si l'heure d'arrivée estimée se situe après l'heure que vous avez entrée, elle s'affiche en rouge.



Paramètres de barre d'état

Touchez **Paramètres de barre d'état** dans le menu Paramètres pour activer ou désactiver les avertissements sur l'heure d'arrivée.

Pour activer les notifications d'heure d'arrivée, sélectionnez **Marge**.

Options du menu Navigation

Lorsque vous touchez **Aller à** ou **Aller vers**, vous pouvez définir votre destination de plusieurs façons et pas uniquement en entrant l'adresse. Les autres options sont énumérées ci-dessous :



Domicile

Touchez ce bouton pour aller à votre Domicile.

Ce bouton, vous l'utiliserez probablement plus que n'importe quel autre.



Favori

Touchez ce bouton pour sélectionner un Favori comme destination.



Touchez ce bouton pour entrer une adresse comme destination.

Adresse



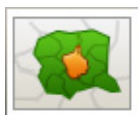
Touchez ce bouton pour sélectionner votre destination parmi une liste de lieux que vous avez récemment utilisés comme destination.

Destination récente



Touchez ce bouton pour aller vers un Point d'intérêt (PI).

Point d'intérêt



Touchez ce bouton pour définir un code postal comme destination.

Dans certains pays, il est possible d'utiliser le code postal pour identifier le lieu et la rue. Dans d'autres pays, le code postal identifie uniquement le lieu. Vous devez donc entrer le nom de la rue séparément.

Code postal



Touchez ce bouton pour sélectionner un point sur la carte comme destination à l'aide du navigateur de carte.

Point sur la carte



Touchez ce bouton pour entrer une destination à l'aide des valeurs de latitude et de longitude.

Latitude Longitude



Touchez ce bouton pour sélectionner votre dernière position enregistrée comme destination.

Position du dernier arrêt

Planifier un parcours à l'avance

Vous pouvez également utiliser votre TomTom Start pour planifier un parcours à l'avance en sélectionnant votre point de départ ainsi que votre destination.

Voici quelques bonnes raisons supplémentaires de planifier un parcours à l'avance :

- Connaître la durée d'un trajet avant de partir.
- Vous pouvez aussi comparer la durée du trajet pour le même parcours à différentes heures de la journée ou différents jours de la semaine. Votre Start utilise IQ Routes pour planifier un parcours. IQ calcule vos parcours sur la base de la vitesse de circulation moyenne réelle constatée.
- Étudier le parcours du trajet que vous planifiez
- Étudiez le parcours d'une personne venant vous rendre visite, puis expliquez-le lui en détail.

Pour planifier un parcours à l'avance, suivez les étapes suivantes :

1. Touchez l'écran pour afficher le menu principal.
2. Touchez le bouton fléché pour accéder à l'écran de menu suivant puis touchez **Planifier un parcours**.



Ce bouton s'affiche si aucun parcours n'est planifié sur votre Start.

3. Sélectionnez le point de départ de votre trajet comme vous le feriez pour votre destination.
4. Définissez la destination de votre trajet.
5. Si les paramètres de planification sont définis sur **Me demander lors de la planification**, sélectionnez le type de parcours que vous souhaitez planifier :
 - **Parcours le plus rapide** - le parcours qui prend le moins de temps.
 - **Écoparcours** - le parcours le plus économe en carburant pour votre trajet.
 - **Parcours le plus court** - la distance la plus courte entre les endroits que vous définissez. Il se peut que le parcours le plus court ne soit pas le plus rapide, surtout s'il traverse une ville.
 - **Éviter les autoroutes** - un parcours qui évite les autoroutes.
 - **Parcours pédestre** - un parcours pour les trajets à pied.
 - **Parcours cyclable** - un parcours pour les trajets à vélo.
6. Choisissez la date et l'heure du trajet que vous avez planifié.

Votre Start utilise IQ Routes pour identifier le meilleur parcours possible au moment précis. Un élément utile pour déterminer les différences de durée d'un voyage au cours d'une même journée voire entre différents jours de la semaine.

Votre TomTom Start planifie le parcours entre les deux lieux que vous avez sélectionnés.

Affichage des informations du parcours

Vous pouvez accéder à ces options pour le dernier parcours planifié en touchant **Afficher le parcours** dans le menu principal ou le bouton **Détails** sur l'écran de récapitulatif du parcours.

Ensuite, vous pourrez sélectionner les options suivantes :



Touchez ce bouton pour une liste de toutes les instructions de changement de direction au cours du parcours.

Ceci est particulièrement utile pour expliquer le chemin à quelqu'un d'autre.

Afficher les instructions



Touchez ce bouton pour avoir un aperçu de la route à l'aide du navigateur de carte.

Afficher la carte du parcours



Touchez ce bouton pour voir une démo de l'itinéraire. Vous pouvez interrompre la démo à tout moment en touchant l'écran.

Afficher démo du parcours



Touchez ce bouton pour afficher l'écran de récapitulatif du parcours.

Récapitulatif du parcours



Afficher la destination

Touchez ce bouton pour afficher un aperçu de votre destination.

Vous pouvez vous rendre à un parking proche de votre destination et afficher toute information disponible sur votre destination, comme le numéro de téléphone.



Afficher trafic sur parcours

Touchez ce bouton pour afficher les incidents de circulation sur votre parcours.

Remarque : ce bouton s'affiche uniquement si votre appareil dispose soit d'un abonnement à Traffic, soit d'un récepteur RDS-TMC connecté. Les infos trafic ne sont pas nécessairement disponibles dans tous les pays ou régions. Pour en savoir plus sur les services d'informations trafic TomTom, rendez-vous sur tomtom.com/services.

Le mode conduite

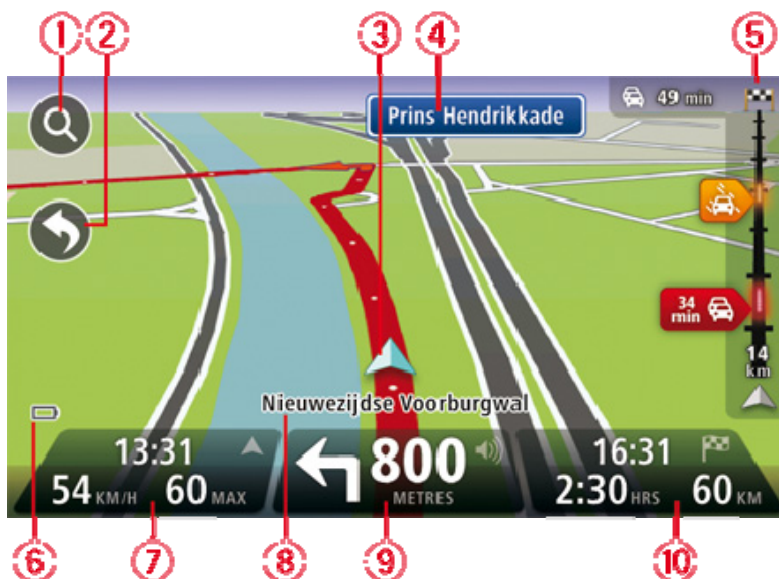
À propos du mode conduite

Lorsque votre TomTom Start démarre pour la première fois, le mode conduite s'affiche avec des informations détaillées sur votre position actuelle.

À tout moment, vous pouvez toucher le centre de l'écran pour ouvrir le menu principal.

Vous pouvez choisir l'écran affiché lorsque vous allumez l'appareil en touchant **Paramètres** dans le menu principal puis **Paramètres de démarrage**.

Le mode conduite



1. Bouton de zoom - touchez la loupe pour afficher les boutons de zoom avant et arrière.
2. Menu abrégé - pour activer le menu abrégé, touchez **Créer votre propre menu** dans le menu Paramètres.
3. Votre position actuelle.
4. Informations de panneau indicateur ou nom de la prochaine rue.
5. Barre Trafic latérale. Touchez la barre latérale pour ouvrir le menu Trafic.
La barre Trafic latérale s'affiche uniquement si votre appareil dispose soit d'un abonnement à Trafic, soit d'un récepteur RDS-TMC connecté. Les infos trafic ne sont pas nécessairement disponibles dans tous les pays ou régions.
6. Témoin de niveau de batterie.
7. L'heure, votre vitesse actuelle et la limitation de vitesse, si elle est connue. Pour voir la différence entre votre heure d'arrivée souhaitée et l'heure d'arrivée estimée, cochez la case **Marge** dans les paramètres de barre d'état.

Touchez cette partie de la barre d'état pour alterner entre les cartes en 3D et en 2D.

8. Le nom de la rue dans laquelle vous vous trouvez.
9. Instruction de navigation pour la suite du parcours et la distance jusqu'à l'instruction suivante. Si la seconde instruction est à moins de 150 m de la première instruction, elle s'affiche immédiatement en lieu et place de la distance.

Touchez cette partie de la barre d'état pour répéter la dernière instruction vocale et modifier le volume. Vous pouvez également toucher ici pour désactiver le son.

10. Le temps de trajet restant, la distance restante et votre heure d'arrivée estimée.

Touchez cette partie de la barre d'état pour ouvrir l'écran Récapitulatif du parcours.

Pour modifier les informations affichées dans la barre d'état, touchez **Barre d'état** dans le menu Paramètres.

Symboles du mode conduite



Son désactivé - ce symbole s'affiche lorsque le son a été désactivé.

Pour activer le son, touchez le panneau du milieu de la barre d'état.



Batterie - ce symbole s'affiche lorsque la charge de la batterie est faible.

Lorsque vous voyez ce symbole, vous devez recharger dès que possible votre appareil de navigation.



Connecté à l'ordinateur - ce symbole s'affiche lorsque votre appareil de navigation est connecté à votre ordinateur.

Guidage avancé sur changement de voie

A propos du guidage sur changement de voie

Remarque : le guidage sur changement de voie est disponible uniquement pour certains embranchements ou dans certains pays.

Votre TomTom Start vous permet de préparer l'approche des sorties et des embranchements d'autoroute en affichant la voie de circulation correspondant à votre parcours planifié.

À l'approche d'une sortie ou d'un embranchement, la voie à prendre s'affiche à l'écran.

Utiliser le guidage sur changement de voie

Il existe deux types de guidage sur changement de voie :

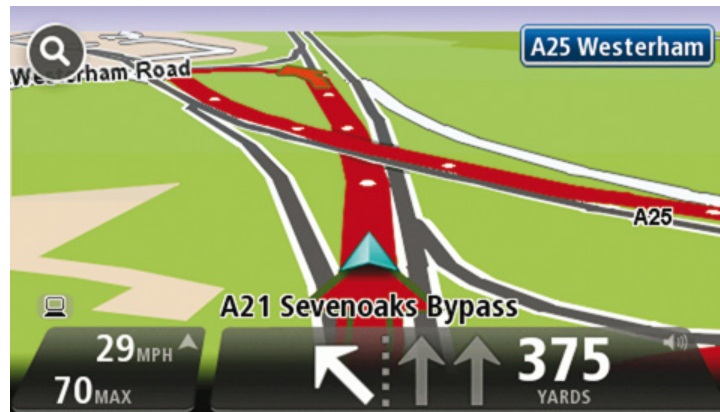
- Images de voie



Pour désactiver les images de voie, touchez **Paramètres** dans le menu principal puis **Paramètres avancés**. Décochez la case **Afficher les images de voie**.

Conseil : touchez l'écran n'importe où pour retourner au mode conduite.

- Instructions dans la barre d'état



Conseil : si aucun guidage sur changement de voie n'est affiché dans la barre d'état et que toutes les voies sont en surbrillance, vous pouvez emprunter n'importe quelle voie.

Modifier votre parcours

Apporter des changements à votre parcours

Une fois votre parcours planifié, vous pouvez souhaiter le modifier voire changer de destination. Plusieurs méthodes de modification de parcours s'offrent à vous sans devoir le planifier à nouveau intégralement.

Pour changer le parcours actuel, touchez **Modifier parcours** dans le menu principal.



Touchez ce bouton pour modifier le parcours actuel.

Ce bouton s'affiche si un parcours est planifié sur votre Start.

Modifier parcours

Menu Modifier parcours

Pour modifier le parcours actuel ou votre destination, touchez l'un des boutons suivants :



Calculer un parcours alternatif

Touchez ce bouton pour calculer une alternative au parcours actuel.

Ce bouton s'affiche si un parcours est planifié sur votre Start.

C'est une méthode simple de recherche d'un parcours différent jusqu'à votre destination.

Votre Start calcule un nouveau parcours depuis votre position actuelle pour vous rendre à destination en suivant des routes différentes.

Le nouveau parcours s'affiche à côté de l'original afin que vous puissiez sélectionner celui de votre choix.



Éviter barrages routiers

Touchez ce bouton pendant la conduite sur un parcours planifié pour éviter les barrages routiers et embouteillages qui vous attendent.

Votre Start suggère un autre parcours pour éviter les routes de votre parcours actuel pour la distance sélectionnée.

Si le barrage routier ou l'embouteillage disparaît soudainement, touchez Recalculer le parcours pour planifier à nouveau votre parcours original.

Important : notez que lorsqu'un nouveau parcours est calculé, il peut vous être demandé immédiatement de désactiver le parcours actuel.



Minimiser les retards

Touchez ce bouton pour éviter les retards dus à la circulation sur un parcours planifié.

Il n'est pas toujours possible d'éviter tous les retards dus à la circulation. Votre Start étudie les retards dus à la circulation sur votre parcours et calcule le meilleur parcours pour les éviter, même simplement partiellement.

Remarque : ce bouton s'affiche uniquement si votre appareil dispose soit d'un abonnement à Traffic, soit d'un récepteur RDS-TMC connecté. Les infos trafic ne sont pas nécessairement disponibles dans tous les pays ou régions. Pour en savoir plus sur les services d'informations trafic TomTom, rendez-vous sur tomtom.com/services.



Modifier la destination

Touchez ce bouton pour modifier la destination actuelle.

Lorsque vous changez de destination, les mêmes options vous sont présentées et vous devez saisir la même adresse que pour la planification d'un nouveau parcours.



Éviter partie du parcours

Touchez ce bouton pour éviter une partie du parcours actuel.

Une liste de noms de rues sur votre parcours s'affiche. Lorsque vous touchez l'un de ces noms de rues, votre Start calcule un détour pour éviter la rue sélectionnée. Le récapitulatif du parcours affiche le nouveau et l'ancien parcours. Touchez le panneau de droite pour sélectionner l'un des parcours puis **Terminé**.

Si vous ne souhaitez utiliser aucun des parcours affichés dans le récapitulatif du parcours, touchez **Modifier parcours** pour chercher un autre moyen de modifier votre parcours.



Passer par...

Touchez ce bouton pour modifier votre parcours en sélectionnant un emplacement par lequel vous voulez passer, afin de rencontrer quelqu'un en chemin.

Lorsque vous sélectionnez un emplacement afin d'y passer, les mêmes options vous sont présentées et vous devez saisir la même adresse que pour la planification d'un nouveau parcours.

Votre Start calcule le parcours jusqu'à votre destination via l'emplacement sélectionné.

L'emplacement sélectionné s'affiche sur la carte avec un marqueur.

Contrairement à l'avertissement reçu lorsque vous arrivez à destination, le passage par l'emplacement marqué ne génère aucune alerte.

Afficher la carte

À propos de l'affichage de la carte

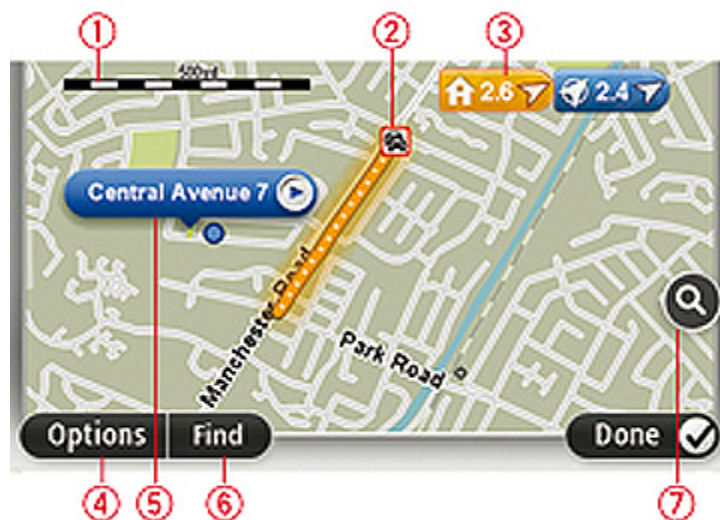
Vous pouvez afficher la carte de la même manière que vous consultez une carte routière traditionnelle sur papier. La carte indique votre position actuelle et de nombreux autres emplacements, comme les favoris et les PI.

Pour afficher la carte de la sorte, touchez **Afficher la carte** ou **Afficher le parcours** dans le menu principal.

Vous affichez différents emplacements sur la carte en la déplaçant sur l'écran. Pour déplacer la carte, touchez l'écran et faites glisser votre doigt sur l'écran. Si votre appareil prend en charge les gestes, vous pouvez également zoomer (avant ou arrière) en touchant l'écran avec votre pouce et votre index puis en les écartant ou en les rapprochant sur l'écran.

Pour sélectionner un emplacement, touchez-le sur la carte. Le curseur surligne l'endroit et affiche des informations pratiques sur celui-ci dans un panneau d'information. Touchez le panneau d'information pour créer un favori ou planifier un parcours jusqu'à cet emplacement.

Afficher la carte



1. La barre d'échelle
2. Trafic : incidents de circulation en cours. Utilisez le bouton Options pour sélectionner l'affichage des informations routières sur la carte. Lorsque la carte affiche les informations routières, les PI et les Favoris ne sont pas indiqués.

Remarque : pour utiliser un service d'informations trafic TomTom, il vous faut peut-être un abonnement ou un récepteur. Les services d'informations trafic ne sont pas disponibles dans tous les pays. Pour en savoir plus et vous abonner, rendez-vous sur tomtom.com/services.

3. Marqueur

Les Marqueurs indiquent votre position actuelle (bleu), votre position de domicile (jaune) et votre destination (rouge). Le marqueur indique la distance jusqu'à l'emplacement.

Touchez un marqueur pour centrer la carte sur l'emplacement qu'il indique.

Vous pouvez également définir votre propre marqueur. Touchez le bouton du curseur puis **Définir position** afin de placer un marqueur vert sur la position du curseur.

Pour désactiver les marqueurs, touchez **Options** puis **Avancés** et décochez la case **Marqueurs**.

4. Bouton des options

5. Le curseur avec la bulle de nom de rue

Touchez le bouton dans la bulle de nom de rue pour ouvrir le menu Curseur. Vous pouvez vous rendre à la position du curseur, enregistrer sa position en tant que Favori ou trouver un Point d'intérêt à proximité de sa position.

6. Le bouton Chercher

Touchez ce bouton pour trouver des adresses spécifiques, des favoris ou des points d'intérêt.

7. La barre de zoom

Zoomez en avant et en arrière en déplaçant le curseur.

Options

Touchez **Options** pour paramétrer les informations affichées sur la carte et afficher les informations suivantes :

- **Trafic** - sélectionnez cette option pour afficher les infos trafic sur la carte. Lorsque la carte affiche les infos trafic, les PI et les Favoris ne sont pas indiqués.

Remarque : pour utiliser un service d'informations trafic TomTom, il vous faut peut-être un abonnement ou un récepteur. Les services d'informations trafic ne sont pas disponibles dans tous les pays ou régions. Pour en savoir plus et vous abonner, rendez-vous sur tomtom.com/services.

- **Noms** - sélectionnez cette option pour afficher les noms de rues et de villes sur la carte.
- **Points d'intérêt** - sélectionnez cette option pour afficher les PI sur la carte. Touchez **Choisir des PI** pour choisir les catégories de PI affichées sur la carte.
- **Images** - sélectionnez cette option pour afficher les images satellite de la zone consultée. Les images satellite ne sont pas nécessairement disponibles sur chaque carte pour chaque emplacement de la carte.
- **Favoris** - sélectionnez cette option pour afficher vos favoris sur la carte.

Touchez **Avancés** pour afficher ou masquer les informations suivantes :

- **Marqueurs** - sélectionnez cette option pour activer les marqueurs. Les Marqueurs indiquent votre position actuelle (bleu), votre position de domicile (jaune) et votre destination (rouge). Le marqueur indique la distance jusqu'à l'emplacement.

Touchez le marqueur pour centrer la carte sur l'emplacement qu'il désigne.

Pour créer votre propre marqueur, touchez le bouton du curseur. Puis touchez **Définir position** pour placer le marqueur vert sur la position du curseur.

Pour désactiver les marqueurs, touchez **Options** puis **Avancés** et décochez **Marqueurs**.

- **Coordonnées** - sélectionnez cette option pour afficher les coordonnées GPS dans le coin inférieur gauche de la carte.

Menu Curseur

Le curseur peut servir à autre chose que simplement surligner un emplacement sur la carte.

Positionnez le curseur sur un emplacement de la carte, touchez **Curseur** puis l'un des boutons suivants :



Touchez ce bouton pour planifier un parcours vers la position du curseur sur la carte.

Aller à cible



Touchez ce bouton pour afficher des informations sur l'emplacement sur la carte, notamment son adresse.

Afficher la position



Touchez ce bouton pour créer votre propre marqueur vert et positionnez-le sur le curseur.

Si un marqueur vert existe, ce bouton devient **Supprimer le marqueur**.

Définir position



Touchez ce bouton pour trouver un PI proche de la position du curseur sur la carte.

Par exemple, si le curseur surligne actuellement un restaurant sur la carte, vous pouvez rechercher un parking à proximité.

Rechercher PI à proximité



Touchez ce bouton pour apporter une correction de carte à l'emplacement du curseur.

Vous pouvez corriger uniquement votre propre carte ou partager la correction avec la communauté TomTom Map Share.

Corriger la position



Touchez ce bouton pour créer un favori à la position du curseur sur la carte.

Ajouter aux Favoris



Touchez ce bouton pour créer un PI à la position du curseur sur la carte.

Ajouter aux PI



Passer par...

Touchez ce bouton pour que votre parcours actuel passe par la position indiquée par le curseur sur la carte. Votre destination est inchangée mais votre parcours inclut désormais cet emplacement.

Ce bouton est disponible uniquement si un parcours est planifié.



Centrer sur carte

Touchez ce bouton pour centrer la carte sur la position du curseur.

Corrections de carte

À propos de TomTom Map Share™

TomTom Map Share vous permet de corriger les erreurs sur les cartes. Vous pouvez corriger plusieurs types d'erreurs.

Pour apporter des corrections à votre propre carte, touchez **Corrections de carte** dans le menu Services.

Remarque : TomTom Map Share n'est pas disponible dans toutes les régions. Pour en savoir plus, rendez-vous sur tomtom.com/mapshare.

Corriger une erreur sur une carte

Important : par souci de sécurité, ne saisissez pas les détails complets d'une correction de carte pendant la conduite. Repérez simplement l'emplacement de l'erreur de carte et saisissez les détails complets ultérieurement.

Pour corriger une erreur sur une carte, procédez comme suit :

1. Touchez **Corrections de carte** dans le menu Services.



2. Touchez **Corriger erreur de carte**.
3. Sélectionnez le type de corrections de carte que vous souhaitez signaler.
4. Sélectionnez comment vous souhaitez indiquer l'emplacement.
5. Sélectionnez l'emplacement puis touchez **Terminé**.
6. Saisissez les détails de la correction. Puis touchez **Terminé**.
7. Touchez **Envoi**.

La correction est enregistrée.

Types de corrections de carte

Pour apporter une correction à votre carte, touchez **Corrections de carte** dans le menu Services, puis **Corriger erreur de carte**. Plusieurs types de corrections de carte sont possibles.



(Dé)bloquer la rue

Touchez ce bouton pour bloquer ou débloquer une rue. Vous pouvez bloquer ou débloquer la rue dans un sens ou dans les deux.

Par exemple, pour corriger une rue à proximité de votre position actuelle, procédez comme suit :

1. Touchez **(Dé)bloquer la rue**.
2. Touchez **À proximité** pour sélectionner une rue à proximité de votre position actuelle. Vous pouvez sélectionner une rue par son nom, une rue près de votre Position de domicile ou une rue sur la carte.
3. Sélectionnez la rue ou la section de rue que vous souhaitez corriger en la touchant sur la carte.

La rue sélectionnée est mise en surbrillance et le curseur indique le nom de la rue.

4. Touchez **Terminé**.

Votre appareil affiche la rue et indique si la circulation est bloquée ou non pour chaque sens.



5. Touchez un des boutons directionnels pour bloquer ou débloquer la circulation dans ce sens.
6. Touchez **Terminé**.



Inverser direction trafic

Touchez ce bouton pour corriger le sens de la circulation d'une rue à sens unique pour laquelle le sens de la circulation diffère de celui affiché sur votre carte.

Remarque : l'inversion de la direction du trafic s'applique uniquement aux rues à sens unique. Si vous sélectionnez une rue à double sens, vous aurez la possibilité de bloquer/débloquer la rue, mais pas d'en modifier le sens.



Touchez ce bouton pour modifier le nom d'une rue sur votre carte.
Par exemple, pour renommer une rue à proximité de votre position actuelle :

Modifier le nom de la rue

1. Touchez **Modifier le nom de la rue**.
2. Touchez **À proximité**.
3. Sélectionnez la rue ou la section de rue que vous souhaitez corriger en la touchant sur la carte.

La rue sélectionnée est mise en surbrillance et le curseur indique le nom de la rue.

4. Touchez **Terminé**.
5. Tapez le nom de rue exact.
6. Touchez **Terminé**.



Modifier restrictions de direction

Touchez ce bouton pour modifier et signaler les sens de virage incorrects.



Modifier la vitesse routière

Touchez ce bouton pour modifier et signaler les limites de vitesse routière.



Ajouter/supprimer rond-point

Touchez ce bouton pour ajouter ou supprimer un rond-point.



Ajouter un PI manquant

Touchez ce bouton pour ajouter un nouveau Point d'intérêt (PI).

Par exemple, pour ajouter un nouveau restaurant à proximité de votre position actuelle :

1. Touchez **Ajouter un PI manquant**.
2. Touchez **Restaurant** dans la liste de catégories de PI.
3. Touchez **À proximité**.
4. Sélectionnez l'emplacement du restaurant manquant.

Vous pouvez sélectionner l'emplacement en entrant l'adresse ou en sélectionnant la position sur la carte. Sélectionnez **À proximité** ou **Près de votre domicile** pour ouvrir la carte sur votre position actuelle ou sur votre Position de domicile.

5. Touchez **Terminé**.
6. Tapez le nom du restaurant puis touchez **OK**.
7. Si vous connaissez le numéro de téléphone du restaurant vous pouvez le taper, puis toucher **OK**.

Si vous ne connaissez pas le numéro, il vous suffit de toucher **OK** sans taper de numéro.



Modifier PI

Touchez ce bouton pour modifier un PI existant.

Vous pouvez utiliser ce bouton pour apporter les modifications suivantes à un PI :

- Supprimer le PI.
- Renommer le PI.
- Modifier le numéro de téléphone du PI.
- Modifier la catégorie à laquelle appartient le PI.
- Déplacer le PI sur la carte.



Commentaire sur un PI

Touchez ce bouton pour saisir un commentaire sur un PI. Utilisez ce bouton si vous ne pouvez pas modifier l'erreur du PI en utilisant le bouton **Modifier PI**.



Corriger n° de rue

Touchez ce bouton pour corriger l'emplacement d'un numéro de la rue. Saisissez l'adresse que vous voulez corriger puis indiquez sur la carte l'emplacement correct du numéro de la rue.



Rue existante

Touchez ce bouton pour modifier une rue existante. Une fois la rue sélectionnée, vous pouvez choisir l'erreur à signaler. Vous pouvez sélectionner plusieurs types d'erreurs pour une rue.



Touchez ce bouton pour signaler une rue manquante. Vous devez sélectionner les points de début et de fin de la rue manquante.

Rue manquante



Ville

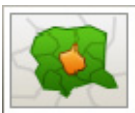
Touchez ce bouton pour signaler une erreur sur une ville, une agglomération ou un village. Vous pouvez signaler les types d'erreur suivants :

- Il manque la ville
- Nom de ville erroné
- Autre nom de ville
- Autre



Entrée/sortie de l'autoroute

Touchez ce bouton pour signaler une erreur sur une entrée ou une sortie d'autoroute.



Code postal

Touchez ce bouton pour signaler une erreur de code postal.



Autre

Touchez ce bouton pour signaler d'autres types de corrections.

Ces corrections ne sont pas immédiatement intégrées à votre carte mais elles sont enregistrées dans un rapport spécial.

Vous pouvez signaler des rues manquantes, des erreurs concernant les entrées et sorties d'autoroute et des ronds-points manquants. Si la correction que vous souhaitez signaler ne correspond à aucun de ces types de rapport, entrez une description générale, puis touchez Autre.

Son et voix

À propos des sons et des voix

Votre TomTom Start utilise des sons pour tout ou partie des fonctionnalités suivantes :

- Instructions de conduite et autres relatives au parcours
- Informations trafic

Remarque : pour utiliser un service d'informations trafic TomTom, il vous faut peut-être un abonnement ou un récepteur. Les services d'informations trafic ne sont pas disponibles dans tous les pays. Pour en savoir plus et vous abonner, rendez-vous sur tomtom.com/services.

Avertissements que vous paramétrez Deux types de voix sont disponibles pour votre Start :

- Voix de synthèse
Voix de synthèses générées par votre Start. Elles donnent des instructions de parcours et énoncent à voix haute les noms de villes et de rues, ainsi que les informations trafic et d'autres informations utiles.
- Voix humaines
Elles sont enregistrées par un acteur et fournissent uniquement des instructions de conduite.

À propos des voix synthétiques

Votre TomTom Start utilise la technologie de synthèse vocale et des voix synthétiques pour lire les noms de rues sur votre carte afin de vous guider au fil de votre parcours.

La voix synthétique analyse la phrase complète avant de la prononcer, pour s'assurer qu'elle soit aussi proche que possible d'une voix naturelle.

Les voix synthétiques peuvent reconnaître et prononcer des noms de rues et de villes étrangères. La voix synthétique française sait, par exemple, lire des noms de rues anglaises.

Sélectionner une voix

Pour sélectionner une voix différente sur votre TomTom Start, touchez **Voix** dans le menu Paramètres. Touchez ensuite **Changer de voix** et sélectionnez la voix souhaitée.

Modifier le volume sonore

Vous pouvez changer le volume de votre TomTom Start de plusieurs façons.

- En mode conduite.
Touchez le panneau central de la barre d'état puis glissez le sélecteur pour ajuster le volume. La dernière instruction de parcours est lue afin que vous puissiez entendre le nouveau volume.

- Dans le menu Paramètres.

Touchez **Paramètres** dans le menu principal puis **Paramètres de volume** et glissez le sélecteur pour ajuster le volume. Touchez **Tester** pour entendre le nouveau volume.

Commande de volume automatique

Afin de paramétrer votre TomTom Start pour ajuster automatiquement le volume, procédez comme suit :

1. Touchez **Paramètres** dans le menu principal.
2. Touchez **Paramètres de volume**.
3. Sélectionnez **Lier volume et vitesse de voiture** pour régler automatiquement le volume dans la voiture en fonction des modifications de votre vitesse de conduite.
4. Touchez **Terminé**.

Paramètres

À propos des paramètres

Vous pouvez modifier l'apparence et le comportement de votre TomTom Start. La plupart des paramètres de votre appareil sont accessibles en touchant **Paramètres** dans le menu principal.

Paramètres 2D/3D



Paramètres 2D/3D

Touchez ce bouton pour paramétrer le mode d'affichage par défaut de la carte. Pour basculer entre les modes 2D et 3D de la carte, touchez la partie centrale de la barre d'état du mode conduite.

Il est parfois plus pratique d'afficher la carte vue du dessus, par exemple lorsque vous circulez sur un réseau routier complexe.

L'affichage en 2D offre une vue de la carte en deux dimensions comme si vous la voyiez de dessus.

L'affichage en 3D offre une vue tridimensionnelle de la carte, comme si vous conduisiez dans le paysage.

Les boutons suivants sont disponibles :

- **En mode 2D : faire pivoter la carte dans la direction du trajet** - touchez ce bouton pour faire pivoter automatiquement la carte avec la direction dans laquelle vous conduisez toujours en haut.
- **Basculer en mode 3D lors d'un parcours** - touchez ce bouton pour basculer automatiquement en mode 3D lorsque vous suivez un parcours.

Paramètres avancés



Paramètres avancés

Touchez ce bouton pour sélectionner les réglages avancés suivants :

- **Afficher les numéros avant les noms de rue** - si ce paramètre est sélectionné, les adresses sont affichées avec le numéro suivi du nom de la rue, par exemple 27, rue St Guillaume.
- **Afficher les noms de rue** - si ce paramètre est sélectionné, les noms de rues s'affichent sur la carte en mode conduite. Il est inutile de sélectionner cette option si votre Start est paramétré pour lire les noms de rues à voix haute avec une voix de synthèse.
- **Afficher nom de la prochaine rue** - si ce paramètre est sélectionné, le nom de la rue suivante sur votre parcours s'affiche en haut du mode conduite.
- **Afficher nom de la rue actuelle sur la carte** - si ce paramètre est sélectionné, le nom de la rue où vous vous trouvez s'affiche en bas du mode conduite.
- **Afficher l'aperçu de l'emplacement** - si ce paramètre est sélectionné, un aperçu graphique de votre destination s'affiche durant la planification du parcours.
- **Activer le zoom automatique en mode 2D**
- **Activer le zoom automatique en mode 3D**
- **Afficher les images de voie** - si ce paramètre est sélectionné, un aperçu graphique de la route à suivre indique la voie à emprunter à l'approche d'un embranchement ou d'une sortie d'autoroute. Cette fonctionnalité n'est pas nécessairement disponible pour toutes les routes.
- **Régler automatiquement l'horloge pour ce fuseau horaire**

Paramètres d'économie de batterie



Paramètres d'économie de batterie

Pour modifier les paramètres d'économie d'énergie, touchez ce bouton sur votre Start.

Paramètres de luminosité



Paramètres de luminosité

Touchez ce bouton pour régler la luminosité de votre écran. Glissez les sélecteurs pour ajuster le niveau de luminosité.

Pour afficher la carte et les menus avec des couleurs diurnes ou nocturnes, touchez **Couleurs nocturnes** ou **Couleurs diurnes** dans le menu Paramètres.

Modifier l'icône de voiture



Modifier l'icône de voiture

Touchez ce bouton pour sélectionner l'icône de voiture qui indique votre position actuelle en mode conduite.

Changer le domicile



Changer le domicile

Touchez ce bouton pour définir ou modifier l'adresse de votre Domicile. Vous saisissez l'adresse comme pour planifier un parcours.

Votre domicile vous offre une méthode pratique pour planifier un parcours vers un endroit important.

Pour la plupart des personnes, le domicile correspond à l'adresse du domicile. Pourtant, vous pouvez préférer paramétrer une autre destination habituelle comme emplacement, par exemple votre lieu de travail.

Changer de langue



Changer de langue

Touchez ce bouton pour modifier la langue utilisée pour tous les boutons et messages que vous voyez sur votre Start.

Vous disposez d'un grand choix de langues. Quand vous changez de langue, il vous est aussi proposé de changer de voix.

Modifier les couleurs de la carte

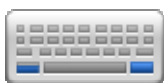


Modifier couleurs carte

Touchez ce bouton pour sélectionner les palettes de couleurs pour les couleurs diurnes et nocturnes de la carte.

Touchez **Rechercher** pour chercher une palette de couleurs en saisissant le nom.

Paramètres de clavier



Paramètres de clavier

Touchez ce bouton pour sélectionner les claviers que vous pourrez utiliser, ainsi que la disposition des touches du clavier latin.

Vous utilisez le clavier pour saisir des noms et adresses, ainsi que pour planifier un parcours voire pour chercher le nom d'une ville ou d'un restaurant local.

Créer votre propre menu



Créer votre propre menu

Touchez ce bouton pour ajouter jusqu'à six boutons à votre propre menu personnalisé.

Si votre menu comporte uniquement un ou deux boutons, ils s'affichent en mode conduite.

Si votre menu comporte trois boutons ou plus, alors un seul bouton s'affiche en mode conduite et vous ouvrez votre menu en le touchant.

Gérer les favoris



Gérer les favoris

Touchez ce bouton pour ajouter, renommer ou supprimer des favoris.

Les favoris offrent une méthode pratique de sélection d'un emplacement sans saisie d'adresse. Ce ne sont pas nécessairement vos endroits « favoris », au sens littéral. Il peut simplement s'agir d'une liste d'adresses utiles.

Pour créer un nouveau favori, touchez **Ajouter**. Puis saisissez l'adresse de l'emplacement comme pour la saisie d'adresse lors d'une planification de parcours.



Pour afficher ou modifier un favori existant, touchez l'un des éléments de la liste. Pour afficher plus de favoris sur la carte, touchez le bouton gauche ou droit.



Gérer les PI



Gérer les PI

Touchez ce bouton pour gérer vos propres emplacements et catégories de points d'intérêt (PI).

Vous pouvez paramétrer votre Start pour vous signaler la proximité d'emplacements de PI sélectionnés. Par exemple, vous pouvez paramétrer l'appareil pour vous informer de l'approche d'une station service.

Vous pouvez créer vos propres catégories de PI et leur ajouter vos propres emplacements de PI.

Vous pouvez notamment créer une nouvelle catégorie de PI nommée Amis. Vous pouvez alors ajouter toutes les adresses de vos amis comme PI dans cette nouvelle catégorie.

Touchez les boutons suivants pour créer et gérer vos propres PI :

- **Ajouter PI** - touchez ce bouton pour ajouter un emplacement à l'une de vos propres catégories de PI.
- **Avertir des PI imminents** - touchez ce bouton pour paramétrer votre Start afin de vous avertir de la proximité de PI sélectionnés.
- **Supprimer PI** - touchez ce bouton pour supprimer l'une de vos propres catégories de PI.
- **Modifier PI** - touchez ce bouton pour modifier l'un de vos PI.
- **Ajouter catégorie** - touchez ce bouton pour créer une nouvelle catégorie de PI.
- **Supprimer catégorie** - touchez ce bouton pour supprimer l'une de vos propres catégories de PI.

Utilisation par gaucher / Utilisation par droitier



Utilisation par gaucher / Utilisation par droitier

Touchez ce bouton pour faciliter l'utilisation par un droitier ou un gaucher.

Les éléments comme la barre de zoom sont affectés lorsque vous affichez la carte.

Paramètres de planification



Paramètres de planification

Touchez ce bouton pour paramétrer comment votre TomTom Start calcule les parcours que vous planifiez.

Paramétrez le type de parcours que vous voulez que votre Start calcule.

Touchez **IQ Routes** pour indiquer si vous voulez que l'appareil utilise les informations IQ Routes afin d'identifier le meilleur parcours.

Indiquez si vous voulez que votre Start planifie à nouveau le parcours actuel s'il en trouve un plus rapide pendant la conduite. Une fonction utile lorsque la circulation ralentit ou accélère plus en avant sur votre parcours.

Indiquez si vous voulez être averti si votre parcours passe par une zone pour laquelle votre carte comporte uniquement des informations limitées.

Paramétrez comment votre Start doit gérer les péages et traversées en ferry lorsque l'appareil calcule un parcours.

Indiquez si vous souhaitez que l'écran de récapitulatif du parcours se ferme automatiquement une fois le parcours planifié. Si vous sélectionnez **Non**, alors vous devez toucher **Terminé** pour fermer la fenêtre du récapitulatif du parcours à chaque fois que vous planifiez un parcours.

Réinitialiser les valeurs par défaut



Réinitialiser les valeurs par défaut

Touchez ce bouton pour supprimer tous vos paramètres personnels et restaurer les paramètres par défaut de votre TomTom Start.

Ce n'est pas une mise à jour logicielle et elle n'affecte pas la version de l'application logicielle installée sur votre Start.

Important : cette fonction supprime tous vos paramètres personnels !

Si vous souhaitez conserver vos informations et paramètres personnels, vous devez effectuer une sauvegarde complète de votre Start avant de réinitialiser l'appareil. Vous pouvez alors restaurer l'ensemble de vos informations et réglages personnels après la réinitialisation de l'appareil.

Il s'agit notamment d'éléments comme vos emplacements de domicile et favoris, votre menu personnel et vos catégories et emplacements de PI.

Paramètres de sécurité



Paramètres de sécurité

Touchez ce bouton pour sélectionner les fonctions de sécurité que vous voulez utiliser sur votre TomTom Start.

Régler l'horloge



Touchez ce bouton pour sélectionner le format de l'heure. Dès que vous disposez d'un point GPS, l'heure est automatiquement réglée. Sans point GPS, vous pouvez choisir de régler l'heure manuellement.

Régler l'horloge

Définir les unités



Touchez ce bouton pour définir les unités utilisées sur votre Start pour les fonctions comme la planification de parcours ou les bulletins météo.

Définir les unités

Afficher PI sur la carte



Afficher PI sur la carte

Touchez ce bouton pour sélectionner le type de Point d'intérêt que vous voulez afficher sur la carte.

1. Touchez **Afficher PI sur la carte** dans le menu Paramètres.
2. Sélectionnez les catégories de PI que vous souhaitez afficher sur la carte.

Touchez **Rechercher** et utilisez le clavier pour chercher un nom de catégorie.
3. Sélectionnez si vous voulez que les PI s'affichent sur la carte en mode 2D ou 3D.
4. Touchez **Terminé**.

Les emplacements des Points d'intérêt s'affichent sur la carte sous forme d'icônes.

Paramètres de haut-parleur



Paramètres de haut-parleur

Touchez ce bouton pour sélectionner le haut-parleur ou les connexions de haut-parleur de votre TomTom Start.

Paramètres de démarrage



Paramètres de démarrage

Touchez ce bouton pour sélectionner les actions survenant au démarrage de votre TomTom Start.

État et informations



État et informations

Touchez ce bouton pour obtenir des informations techniques sur votre TomTom Start, comme son numéro de série, la version de l'application et celle de la carte.

Vous pouvez également voir l'état actuel de la réception GPS.

Paramètres de barre d'état



Paramètres de barre d'état

Touchez ce bouton pour sélectionner les informations que vous souhaitez voir dans la barre d'état :

- **Horizontal** - affiche la barre d'état en bas du mode conduite.
- **Vertical** - affiche la barre d'état à droite du mode conduite.
- **Vitesse maximum**

Important : la limite de vitesse s'affiche à côté de votre vitesse actuelle qui est indiquée en rouge si vous dépassez la limite.

Les informations relatives aux limites de vitesse ne sont pas nécessairement disponibles pour toutes les routes.

- **Heure actuelle**
- **Distance restante** - la distance jusqu'à destination.
- **Marge** - votre Start affiche l'importance de votre retard ou de votre avance par rapport à votre heure d'arrivée souhaitée, paramétrée lors de la planification de votre parcours.

Changer la carte



Changer la carte

Touchez ce bouton pour sélectionner la carte que vous voulez utiliser pour la navigation et la planification de parcours.

Bien que vous puissiez en enregistrer plusieurs sur l'appareil, vous pouvez uniquement utiliser une carte à la fois pour la planification et la navigation.

Pour passer de la carte actuelle à une autre afin de planifier un parcours dans un autre pays ou une autre région, touchez simplement ce bouton.

Remarque : lorsque vous basculez sur une autre carte pour la première fois, vous devrez peut-être vous connecter à votre compte MyTomTom afin d'activer cette carte.

Activer/désactiver le guidage vocal



Désactiver le guidage vocal

Touchez ce bouton pour désactiver les instructions vocales. Vous n'entendrez plus les instructions vocales relatives à votre parcours, mais vous continuerez à entendre les informations comme les infos trafic et les avertissements.

Le guidage vocal est aussi désactivé si vous touchez **Désactiver le son** dans le menu Paramètres.

Remarque : si vous modifiez la voix sur votre Start, les instructions vocales seront automatiquement activées avec la nouvelle voix.



Activer le guidage vocal

Touchez ce bouton pour activer la voix et recevoir les instructions vocales pour votre parcours.

Couleurs nocturnes / Couleurs diurnes



Couleurs nocturnes

Touchez ce bouton pour réduire la luminosité de l'écran et afficher la carte avec des couleurs plus sombres.

Lors de la conduite de nuit ou dans un tunnel sombre, il est moins distrayant et plus facile pour le conducteur de voir l'écran si sa luminosité est réduite.

Conseil : votre Start peut basculer entre les couleurs diurnes et nocturnes en fonction de l'heure de la journée. Pour alterner automatiquement entre les couleurs diurnes et nocturnes, touchez **Paramètres de luminosité** dans le menu Paramètres puis sélectionnez **Basculer vers les couleurs nocturnes la nuit**.



Couleurs diurnes

Touchez ce bouton pour augmenter la luminosité de l'écran et afficher la carte avec des couleurs plus lumineuses.

Voix



Changer de voix

Touchez ce bouton pour changer la voix prononçant les instructions vocales ou autres relatives au parcours.

Une ample palette de voix s'offre à vous. Certaines voix synthétiques peuvent lire les noms de rue et d'autres informations directement sur la carte et certaines voix humaines ont été enregistrées par des acteurs.



Paramètres de voix

Touchez ce bouton pour paramétrer le type d'instructions vocales et autres relatives au parcours que votre TomTom Start lit à voix haute.

Paramètres de volume



Paramètres de volume

Touchez ce bouton pour régler le volume de votre TomTom Start. Faites glisser le curseur pour modifier le volume.

Points d'intérêt

À propos des points d'intérêt

Les Points d'intérêt ou PI sont des lieux utiles sur la carte.

En voici quelques exemples :

- Restaurants
- Hôtels
- Musées
- Parkings
- Stations-service

Créer des PI

Conseil : pour obtenir de l'aide sur la gestion des PI tiers, consultez la page suivante : tomtom.com/13814

1. Touchez l'écran pour afficher le menu principal.
2. Touchez **Paramètres**.
3. Touchez **Gérer les PI**.
4. En l'absence de catégorie de PI ou si celle que vous voulez utiliser n'existe pas, touchez **Ajouter catégorie** et créez une nouvelle catégorie.



Chaque PI est affecté à une catégorie de PI. En d'autres termes, vous devez avoir créé au moins une catégorie de PI avant de pouvoir créer votre premier PI.

Vous pouvez ajouter des PI uniquement aux catégories que vous avez créées.

Pour en savoir plus sur la création de catégories de PI, lisez **Gérer les PI (Points d'intérêt)**.

5. Touchez **Ajouter PI**.
6. Sélectionnez la catégorie de PI à utiliser pour le nouveau PI.
7. Touchez un bouton pour saisir l'adresse du PI comme pour planifier un parcours.

Le PI est créé et enregistré dans la catégorie sélectionnée.



Domicile

Touchez ce bouton pour définir votre Domicile comme PI.

C'est utile si vous décidez de changer de domicile mais que vous souhaitez d'abord créer un PI avec l'adresse de votre domicile actuel.



Favori

Touchez ce bouton pour créer un PI à partir d'un favori.

Vous pouvez vouloir créer un PI à partir d'un favori car le nombre des favoris est limité. Si vous souhaitez créer plus de favoris, vous devez d'abord en supprimer certains. Pour éviter de perdre un favori, enregistrez-le comme un PI avant de l'effacer en tant que favori.



Adresse

Touchez ce bouton pour saisir une adresse comme nouveau PI.

Pour entrer une adresse, vous avez le choix parmi quatre options.

- **Centre-ville**
 - **Rue et numéro de rue**
 - **Code postal**
 - **Croisement ou intersection**
-



Destination récente

Touchez ce bouton pour sélectionner un emplacement de PI dans une liste de lieux que vous avez récemment utilisés comme destination.



Point d'intérêt

Touchez ce bouton pour ajouter un point d'intérêt (PI) comme PI.

Si vous créez par exemple une catégorie de PI pour vos restaurants favoris, utilisez cette option au lieu d'entrer les adresses des restaurants.



Ma position

Touchez ce bouton pour ajouter votre position actuelle comme PI.

Par exemple, si vous vous arrêtez dans un endroit intéressant, touchez ce bouton pour créer un PI à partir de votre position actuelle.



Point sur la carte

Touchez ce bouton pour créer un PI en utilisant le navigateur de carte.

Utilisez le curseur pour sélectionner l'emplacement du PI puis touchez **Terminé**.



Latitude Longitude

Touchez ce bouton pour créer un PI en entrant les valeurs de longitude et de latitude.



Position du dernier arrêt

Touchez ce bouton pour sélectionner l'emplacement de dernière connexion de votre Start.

Utilisation des PI pour planifier un parcours

Lorsque vous planifiez un parcours, vous pouvez utiliser un PI comme destination.

L'exemple suivant indique comment planifier un parcours à destination d'un parking dans une ville :

1. Touchez **Aller à** ou **Aller vers** dans le menu principal.
2. Touchez **Point d'intérêt**.
3. Touchez **PI dans la ville**.

Conseil : le dernier PI affiché sur votre Start s'affiche également dans le menu.

4. Saisissez le nom de la ville ou de l'agglomération et sélectionnez-la lorsqu'elle s'affiche dans la liste.
5. Touchez le bouton fléché pour développer la liste des catégories de PI.

Conseil : si vous savez déjà le nom du PI que vous voulez utiliser, vous pouvez toucher **Rechercher un PI** afin de saisir ce nom et de sélectionner l'emplacement.

6. Faites défiler la liste et touchez **Parking**.
7. Le parking le plus proche de votre destination s'affiche en haut de la liste.
8. Le tableau suivant explique les distances affichées à côté de chaque PI. La méthode de mesure de la distance varie selon votre méthode de recherche originale du PI :
 - PI à proximité - distance depuis votre position actuelle
 - PI dans la ville - distance depuis le centre-ville
 - PI près du domicile - distance depuis votre domicile
 - PI sur le parcours - distance depuis votre position actuelle
 - PI à destination - distance depuis votre destination
9. Touchez le nom du parking que vous voulez utiliser puis **Terminé** une fois le parcours calculé.

Votre TomTom Start commence à vous guider jusqu'au parking.

Afficher les PI (Points d'intérêt) sur la carte

Vous pouvez sélectionner les types d'emplacements de PI que vous souhaitez afficher sur vos cartes.

1. Touchez **Afficher PI sur la carte** dans le menu Paramètres.
2. Sélectionnez les catégories que vous souhaitez afficher sur la carte.
3. Touchez **Terminé**.
4. Indiquez si vous souhaitez que les emplacements de PI s'affichent sur la carte en mode 2D ou 3D.
5. Touchez **Terminé**.

Les types de PI que vous avez sélectionnés sont affichés sous forme de symboles sur la carte.

Appeler un PI

De nombreux PI sur votre TomTom Start incluent des numéros de téléphone. Cela signifie que vous pouvez utiliser votre Start pour trouver le numéro d'un PI, l'appeler depuis un téléphone, puis planifier un parcours vers l'emplacement du PI.

Vous pouvez par exemple rechercher un cinéma, l'appeler pour réserver un billet puis planifier votre parcours.

1. Touchez **Aller à** ou **Aller vers** dans le menu principal.
2. Touchez **Point d'intérêt**.
3. Sélectionnez votre méthode de recherche des PI.

Par exemple, si vous souhaitez rechercher un PI sur votre parcours, touchez **PI en chemin**.

4. Touchez le type de PI vers lequel vous voulez aller.

Par exemple, si vous voulez appeler un cinéma pour réserver un billet, touchez **Cinéma**, puis sélectionnez le nom du cinéma pour l'appeler. Touchez ensuite **Afficher les infos** pour afficher le numéro de téléphone.

5. Appelez le PI depuis un téléphone, par exemple pour réserver des billets ou connaître les heures d'ouverture.
6. Touchez **Sélectionner**.

Votre Start lance la navigation vers le PI.

Définir des avertissements pour les PI

Vous pouvez paramétrer la lecture d'un son ou l'affichage d'un message d'avertissement à l'approche d'un type de PI sélectionné, comme les stations service.

L'exemple suivant vous explique comment paramétrer la lecture d'un son d'avertissement dès que vous vous trouvez à 250 m d'une station service.

1. Touchez **Gérer les PI** ou **Avertir des PI imminents** dans le menu Paramètres.
2. Faites défiler la liste et touchez **Station service**.

Conseil : pour éliminer un avertissement, touchez le nom de catégorie puis touchez **Oui**. Les catégories de PI paramétrées avec un avertissement affichent un symbole de son à côté de leur nom.

3. Paramétrez une distance de 250 m et touchez **OK**.
4. Sélectionnez **Effet sonore** puis touchez **Suivant**.
5. Sélectionnez le son d'avertissement du PI puis touchez **Suivant**.
6. Si vous voulez entendre l'avertissement uniquement si le PI est directement sur un parcours planifié, sélectionnez **PI sur le parcours seulement**. Puis touchez Terminé.

L'avertissement est paramétré pour la catégorie de PI sélectionnée. Vous entendrez un son d'avertissement dès que vous serez à 250 m d'une station service sur votre parcours.

Gérer les PI

Touchez **Gérer les PI** pour gérer vos emplacements et vos catégories de PI.



Vous pouvez paramétrer votre Start pour vous signaler la proximité d'emplacements de PI sélectionnés. De la sorte, vous pouvez, par exemple, paramétrer l'appareil pour vous informer de l'approche d'une station service.

Vous pouvez créer vos propres catégories de PI et leur ajouter vos propres emplacements de PI.

Ainsi, vous pouvez notamment créer une nouvelle catégorie de PI nommée Amis. Vous pouvez alors ajouter toutes les adresses de vos amis comme PI dans cette nouvelle catégorie.

Touchez les boutons suivants pour créer et gérer vos propres PI :

- **Ajouter PI** - touchez ce bouton pour ajouter un emplacement à l'une de vos propres catégories de PI.
- **Avertir des PI imminents** - touchez ce bouton pour paramétrer votre Start afin de vous avertir de la proximité de PI sélectionnés.
- **Supprimer PI** - touchez ce bouton pour supprimer l'une de vos propres catégories de PI.
- **Modifier PI** - touchez ce bouton pour modifier l'un de vos PI.
- **Ajouter catégorie** - touchez ce bouton pour créer une nouvelle catégorie de PI.
- **Supprimer catégorie** - touchez ce bouton pour supprimer l'une de vos propres catégories de PI.

Aide

À propos de la demande d'aide

Touchez **Aide** dans le menu principal pour accéder aux services d'assistance et autres services spécialisés.

Par exemple, si vous êtes impliqué dans un accident de voiture, vous pouvez utiliser le menu Aide pour trouver les coordonnées de l'hôpital le plus proche et lui indiquer par téléphone votre position exacte.

Conseil : si vous ne voyez pas le bouton Aide dans le menu principal, touchez **Paramètres**, puis **Paramètres de sécurité**. Décochez la case pour **Afficher uniquement les options de menu essentielles pendant la conduite**.

Utiliser le menu Aide pour appeler un service local

Pour utiliser Aidez-moi ! afin de localiser un service d'assistance, de l'appeler par téléphone et de le rejoindre depuis votre position actuelle, procédez comme suit :

1. Touchez l'écran pour afficher le menu principal.
2. Touchez **Aide**.
3. Touchez **Appeler l'assistance**.
4. Sélectionnez le type de service dont vous avez besoin, par exemple, Hôpital le plus proche.
5. Sélectionnez un centre dans la liste : le plus proche figure en haut de la liste.

Votre Start indique votre position sur la carte avec une description de l'emplacement. Cette fonctionnalité vous aide à préciser l'endroit où vous vous trouvez lorsque vous effectuez l'appel. Le numéro de téléphone à composer s'affiche.

6. Pour aller jusqu'au centre d'assistance en voiture, touchez **Aller à cible**. Si vous êtes à pied, touchez **Marcher jusque là**.

Votre Start commence à vous indiquer le chemin vers votre destination.

Options du menu Aidez-moi !

Remarque : dans certains pays, il se peut que les données ne soient pas disponibles pour tous les services.



**Appeler
l'assistance**

Touchez ce bouton pour trouver les coordonnées et l'emplacement d'un service d'assistance.



Touchez ce bouton pour établir votre itinéraire en voiture jusqu'au service d'assistance.

Aller à l'assistance



Touchez ce bouton pour établir votre itinéraire à pied jusqu'au service d'assistance.

Marcher jusqu'à l'aide



Touchez ce bouton pour visualiser votre position actuelle sur la carte.

Où suis-je ?



Touchez ce bouton pour consulter une sélection de guides, notamment un guide des premiers secours.

Sécurité et autres guides



Touchez ce bouton pour consulter une sélection de guides relatifs à votre appareil de navigation. Ce bouton vous permet également d'accéder à l'aide depuis votre appareil.

Guides d'utilisation

Favoris

À propos des favoris

Les favoris offrent une méthode pratique de sélection d'un emplacement sans saisie d'adresse. Ce ne sont pas nécessairement vos endroits « favoris », au sens littéral. Il peut simplement s'agir d'une liste d'adresses utiles.

Créer un favori

Pour créer un favori, procédez comme suit :

1. Touchez l'écran pour afficher le menu principal.
2. Touchez **Paramètres** pour ouvrir le menu Paramètres.
3. Touchez **Gérer les favoris**.
4. Touchez **Ajouter**.

Sélectionnez le type de favori en touchant l'un des boutons suivants :



Domicile

Vous pouvez entrer votre adresse de Domicile dans vos Favoris.



Favori

Vous ne pouvez pas créer de favori à partir d'un autre favori. Cette option ne sera jamais disponible dans ce menu.

Pour renommer un favori, touchez **Gérer les favoris** dans le menu Paramètres.



Adresse

Vous pouvez saisir une adresse comme favori.



Destination récente

Créez un nouveau favori en sélectionnant un endroit dans la liste de vos destinations récentes.



Point d'intérêt

Si vous visitez un PI que vous appréciez particulièrement, comme un restaurant, vous pouvez l'ajouter à vos favoris.



Ma position

Touchez ce bouton pour ajouter votre position actuelle aux favoris.
Par exemple, si vous vous arrêtez dans un endroit intéressant, vous pouvez toucher ce bouton pour créer un favori pendant que vous y êtes.



Point sur la carte

Touchez ce bouton pour créer un favori en utilisant le navigateur de carte.

Sélectionnez l'emplacement de votre favori à l'aide du curseur, puis touchez **Terminé**.



Latitude Longitude

Touchez ce bouton pour créer un favori en entrant les valeurs de longitude et de latitude.



Position du dernier arrêt

Touchez ce bouton pour sélectionner votre dernière position enregistrée comme destination.

Votre Start suggère un nom pour votre nouveau favori. Pour entrer un nouveau nom, il est inutile de supprimer le nom suggéré. Il vous suffit de commencer votre saisie.

Conseil : il est préférable d'attribuer à votre favori un nom simple à retenir.

5. Touchez **OK**.

Votre nouveau favori s'affiche dans la liste.

Après l'ajout de deux favoris ou plus, il vous est demandé si vous vous rendez souvent aux mêmes endroits. Si vous touchez **OUI**, vous pouvez saisir ces destinations sous la forme de favoris. Dès que vous mettez votre appareil en marche, vous pourrez sélectionner immédiatement l'un de ces endroits comme destination. Pour modifier ces destinations ou sélectionner une nouvelle destination, touchez **Paramètres de démarrage** dans le menu Paramètres, puis sélectionnez **Demander une destination**.

Utiliser un favori

Vous pouvez utiliser un favori pour vous rendre quelque part sans devoir saisir d'adresse. Pour aller vers un favori, procédez comme suit :

1. Touchez l'écran pour afficher le menu principal.
2. Touchez **Aller à** ou **Aller vers**.
3. Touchez **Favori**.
4. Sélectionnez un favori dans la liste.

Vous voyez vos favoris sur la carte. Vous pouvez toucher **Parking à proximité** pour afficher une liste de PI de parkings proches de votre favori. Vous pouvez aussi appeler votre favori ou afficher davantage d'informations à son sujet.

5. Touchez Sélectionner pour décider de vous rendre à ce favori.

Conseil : utilisez les flèches gauche et droite pour choisir un autre favori dans votre liste.

Votre Start vous calcule le parcours.

6. Une fois que votre parcours est calculé, touchez **Terminé**.

Votre Start commence immédiatement à vous guider vers votre destination avec des instructions vocales et des instructions visuelles à l'écran.

Modifier le nom d'un favori

Pour modifier le nom d'un favori, procédez comme suit :

1. Touchez l'écran pour afficher le menu principal.
2. Touchez **Paramètres** pour ouvrir le menu Paramètres.
3. Touchez **Gérer les favoris**.
4. Touchez le favori que vous souhaitez renommer.

Conseil : utilisez les flèches gauche et droite pour choisir un autre favori dans votre liste.

5. Saisissez le nouveau nom puis touchez **OK**.
6. Touchez **Terminé**.

Supprimer un favori

Pour supprimer un favori, procédez comme suit :

1. Touchez l'écran pour afficher le menu principal.
2. Touchez **Paramètres** pour ouvrir le menu Paramètres.
3. Touchez **Gérer les favoris**.
4. Touchez le favori que vous souhaitez supprimer.

Conseil : utilisez les flèches gauche et droite pour choisir un autre favori dans votre liste.

5. Touchez **Oui** pour confirmer la suppression.
6. Touchez **Terminé**.

Traffic

À propos du RDS-TMC

Le Traffic Message Channel (TMC), également nommé RDS-TMC, transmet des infos trafic sous forme de signal radio et est gratuit dans de nombreux pays.

TMC n'est pas un service TomTom, mais il est disponible en utilisant un récepteur TomTom RDS-TMC.

Remarque : TomTom décline toute responsabilité concernant la disponibilité et la qualité des infos trafic fournies par le Traffic Message Channel.

Le Traffic Message Channel (TMC) n'est pas disponible dans tous les pays. Pour vérifier la disponibilité des services TMC dans votre pays, rendez-vous sur tomtom.com/5826.

Utiliser les infos trafic

Si vous utilisez un récepteur RDS-TMC, vous pouvez afficher les infos trafic TMC sur votre TomTom Start en connectant le récepteur RDS-TMC TomTom au connecteur USB de votre Start.

La barre Trafic latérale s'affiche sur le côté droit en mode conduite. La barre latérale vous informe des délais dus au trafic pendant votre conduite avec des points brillants indiquant l'emplacement de chaque incident de circulation sur votre parcours.



Le haut de la barre Trafic latérale représente votre destination et affiche le retard total dû aux embouteillages et autres incidents sur votre parcours.

La partie centrale de la barre latérale Trafic affiche les incidents de circulation un par un dans leur ordre d'occurrence sur votre parcours.

Le bas de la barre Trafic latérale représente votre position actuelle et indique la distance qui vous sépare du prochain incident sur votre parcours.

Pour optimiser la lisibilité de la barre Trafic latérale, certains incidents peuvent ne pas être affichés. Ces incidents, toujours de faible importance, provoquent uniquement de légers retards.

La couleur des pointeurs, comme illustrée ci-dessous, vous indique instantanément le type d'incident :



Situation inconnue ou indéterminée.



Ralentissement.



Formation de bouchon.



Circulation stationnaire ou route barrée.

Choisir le parcours le plus rapide

Votre Start recherche régulièrement un parcours plus rapide jusqu'à votre destination. Si la circulation évolue et un parcours plus rapide est identifié, votre Start vous propose de planifier à nouveau le parcours afin d'emprunter l'itinéraire le plus rapide.

Vous pouvez aussi paramétrer votre Start pour planifier à nouveau automatiquement votre voyage dès qu'un parcours plus rapide est identifié. Pour appliquer ce paramètre, touchez **Paramètres de trafic** dans le menu Trafic.

Pour identifier manuellement et replanifier le parcours le plus rapide jusqu'à votre destination, procédez comme suit :

1. Touchez la barre Trafic latérale.

Conseil : si le fait de toucher la barre latérale ouvre le menu principal et non le menu Trafic, essayez de la toucher avec un doigt posé sur le bord de l'écran.

2. Touchez **Minimiser les retards**.

Votre Start recherche le parcours le plus rapide jusqu'à votre destination.

Le nouveau parcours peut inclure des retards dus à la circulation. Vous pouvez replanifier le parcours pour éviter tous les retards dus à la circulation. Toutefois, un parcours évitant tous ces retards peut prendre plus de temps que le parcours le plus rapide.

3. Touchez **Terminé**.

Régler la fréquence radio pour les informations RDS-TMC

Remarque : tous les appareils ne permettent pas nécessairement le réglage de la fréquence radio.

Si vous connaissez la fréquence d'une station de radio particulière que vous souhaitez utiliser pour les infos trafic RDS-TMC, procédez comme suit pour régler la fréquence manuellement. Pour activer cette fonction, vous devez d'abord activer le réglage manuel, en procédant comme suit :

1. Touchez la barre Trafic en mode conduite puis **Paramètres de trafic**.
2. Sélectionnez **Régler manuellement en entrant une fréquence**, puis touchez **Terminé**.
Saisissez maintenant la fréquence de la station de radio.
3. Touchez la barre trafic latérale en mode conduite.

4. Touchez **Régler manuellement**.



5. Entrez la fréquence de la station de radio.
6. Touchez **Terminé**.

Votre appareil de navigation TomTom cherche votre station de radio. S'il ne trouve pas de station de radio sur la fréquence que vous avez définie, il continue automatiquement à chercher la prochaine station disponible.

Minimiser les retards

Vous pouvez utiliser TomTom Traffic pour minimiser l'impact sur votre parcours des retards dus à la circulation. Pour minimiser automatiquement les retards, procédez comme suit :

1. Touchez **Services** dans le menu principal.
2. Touchez **Trafic**.
3. Touchez **Paramètres de trafic**.
4. Choisissez entre emprunter automatiquement le parcours le plus rapide, vous demander votre avis ou ne jamais changer de parcours.
5. Touchez **Suivant** puis **Terminé**.
6. Touchez **Minimiser les retards**.

Votre appareil planifie le parcours le plus rapide jusqu'à votre destination. Le nouveau parcours peut inclure des retards et demeurer identique au parcours initial.

Vous pouvez replanifier le parcours pour éviter tous les retards mais ce parcours n'est probablement pas le plus rapide possible.

7. Touchez **Terminé**.

Faciliter les trajets aller-retour au travail

Les boutons **Du domicile au bureau** ou **Du bureau au domicile** du menu Trafic vous permettent de vérifier le parcours vers et depuis votre travail en un seul effleurement de bouton.

Lorsque vous utilisez un de ces boutons, votre appareil planifie un parcours entre les emplacements de votre domicile et de votre bureau et recherche les retards potentiels.

Lors de la première utilisation de **Du domicile au bureau**, vous devez définir les emplacements de votre domicile et de votre bureau. Pour ce faire, procédez comme suit :

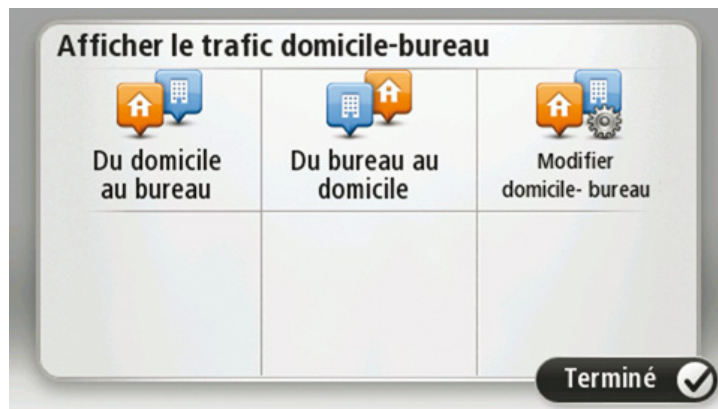
1. Touchez la barre latérale Trafic pour ouvrir le menu Trafic.
2. Touchez **Afficher le trafic domicile-bureau**.
3. Définissez l'emplacement de votre domicile et de votre bureau.

Si vous avez déjà défini ces emplacements et que vous souhaitez les modifier, touchez **Modifier domicile-bureau**.



Vous pouvez désormais utiliser les boutons **Du domicile au bureau** et **Du bureau au domicile**.

Remarque : l'emplacement de domicile que vous définissez ici n'est pas le même que la position de domicile que vous pouvez définir dans le menu **Paramètres**. En outre, les emplacements que vous utilisez ici peuvent ne pas être les emplacements réels de votre domicile et de votre bureau. Si vous suivez régulièrement un autre parcours, vous pouvez définir Bureau/Domicile en fonction de ces emplacements.



Par exemple, pour vérifier les retards sur le parcours vers votre domicile avant de quitter votre bureau, procédez comme suit :

1. Touchez la barre latérale **Trafic** pour ouvrir le menu **Trafic**.
2. Touchez **Afficher le trafic domicile-bureau**.
3. Touchez **Du bureau au domicile**.

Le mode de conduite s'affiche, ainsi qu'un message vous indiquant les incidents de circulation sur ce parcours. La barre latérale **Trafic** vous indique également les éventuels retards.

Pour en savoir plus sur un incident

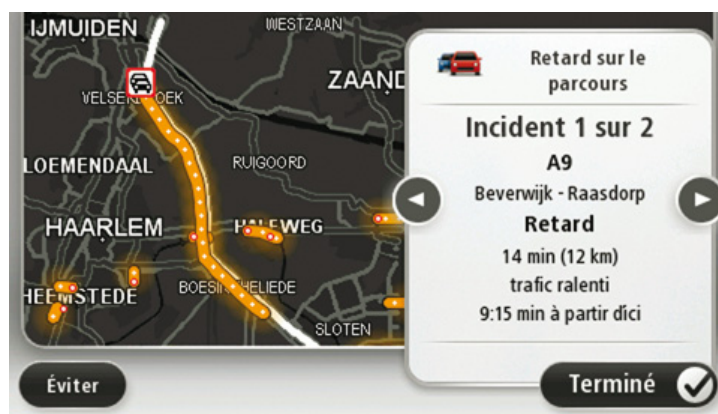
Pour vérifier les retards sur votre parcours, touchez **Afficher trafic sur parcours** dans le menu **Trafic**. Votre appareil de navigation affiche un résumé des retards liés à la circulation sur votre parcours.

Le total inclut les retards dus aux incidents de circulation et ceux découlant de la densité du trafic, à partir des informations fournies par IQ Routes.

Touchez **Minimiser les retards** pour vérifier si vous pouvez limiter ces derniers.



Touchez les boutons fléchés gauche et droite pour passer d'un incident à l'autre, en affichant les informations sur chacun. Il s'agit notamment du type d'incident, par exemple des travaux routiers, et de la durée du retard occasionné par cet incident.



Vous pouvez également accéder aux détails des incidents individuels en touchant **Afficher la carte** dans le menu principal puis l'icône de l'incident de circulation.

Affiché sur la carte, un incident de circulation est précédé d'une icône. En cas de bouchon, le sens de l'incident est indiqué de l'icône vers l'autre extrémité.

Vérifier les incidents de circulation dans votre région

Recevez un résumé de la situation du trafic dans votre région à l'aide de la carte. Pour trouver les incidents locaux et leurs détails, procédez comme suit :

1. Touchez la barre latérale Trafic pour ouvrir le menu Trafic.
2. Touchez **Afficher la carte**.
L'aperçu de carte s'affiche à l'écran.
3. Si la carte n'indique pas votre position, touchez le marqueur pour la centrer sur votre position actuelle.

La carte affiche les incidents de circulation dans la région.



4. Touchez n'importe quel incident de circulation pour obtenir davantage d'informations.

Un écran s'affiche avec des informations détaillées sur l'incident choisi. Pour afficher des informations sur des incidents alentour, utilisez les flèches gauche et droite en bas de cet écran.

Modifier les paramètres de trafic

Utilisez le bouton **Paramètres de trafic** pour choisir le mode de fonctionnement des infos trafic sur votre appareil de navigation.

1. Touchez la barre latérale Trafic pour ouvrir le menu Trafic.
2. Touchez **Paramètres de trafic**.



3. Pour entendre un bip sonore dès qu'un incident de circulation survient sur votre parcours, sélectionnez **Signaler en cas de modification du trafic sur le parcours**, puis touchez **Terminé**.
4. Si vous utilisez un Récepteur RDS-TMC, vous pouvez sélectionner le paramètre **Régler manuellement en entrant une fréquence**. Si vous sélectionnez cette option, le bouton **Régler manuellement** s'affiche dans le menu Trafic. Touchez **Régler manuellement** pour entrer la fréquence de la station de radio particulière que vous souhaitez utiliser pour recevoir les informations trafic RDS-TMC
5. Si un parcours plus rapide est identifié pendant que vous roulez, Trafic peut planifier à nouveau votre trajet pour emprunter ce parcours plus rapide. Sélectionnez l'une des options suivantes, puis touchez **Terminé**.
 - **Toujours basculer sur ce parcours**
 - **Me demander si je veux changer**
 - **Ne jamais modifier mon parcours**

Incidents de la circulation







Les incidents de circulation et les avertissements s'affichent sur la carte en mode conduite et dans la barre latérale Trafic.

Pour en savoir plus sur un incident, touchez **Explorer la carte** dans le menu principal. Touchez le symbole d'un incident de circulation sur la carte pour afficher les informations le concernant. Pour afficher des informations sur des incidents alentour, utilisez les flèches gauche et droite en bas de cet écran.






Il existe deux types de signe d'incident et d'avertissement :

- Les symboles affichés dans un carré rouge indiquent les incidents de circulation. Votre appareil de navigation peut replanifier votre parcours pour les éviter.
- Les symboles qui s'affichent dans un triangle rouge sont liés à la météo. Votre appareil ne peut replanifier de parcours pour éviter l'objet de ces avertissements.

Symboles des incidents de la circulation :

	Accident
	Travaux
	Une ou plusieurs voies fermées
	Route fermée
	Incident de la circulation
	Embouteillage

Symboles liés à la météo :

	Brouillard
	Pluie
	Vent
	Verglas
	Neige



Note: le symbole d'incident évité s'affiche pour tout incident de circulation que vous évitez à l'aide d'un service trafic.

Menu Trafic

Pour ouvrir le menu Trafic, touchez la barre latérale Trafic en mode conduite ou **Trafic** dans le menu Services.

Les boutons suivants sont disponibles :



Minimiser les retards

Touchez ce bouton pour replanifier votre parcours sur la base des dernières informations trafic.



Afficher le trafic domicile-bureau

Touchez ce bouton pour calculer le parcours le plus rapide de votre domicile à votre lieu de travail ou inversement.



Afficher le trafic sur le parcours

Touchez ce bouton pour obtenir un aperçu des incidents de circulation sur votre parcours.

Touchez les boutons gauche et droite pour en savoir plus sur chaque incident.

Touchez **Replanifier** pour replanifier votre parcours et éviter les incidents de circulation indiqués sur la carte.



Afficher la carte

Touchez ce bouton pour parcourir la carte et voir les incidents de circulation affichés sur la carte.



Modifier les paramètres de trafic

Touchez ce bouton pour modifier vos réglages de fonctionnement du service Trafic sur votre GPS.



Lire infos routières

Touchez ce bouton pour écouter des informations vocales sur les incidents de circulation sur votre parcours.

Remarque : pour que ces informations soient lues à voix haute, une voix de synthèse doit être installée sur votre GPS TomTom

Radars

À propos des radars

Le service Radars vous avertit des emplacements des radars suivants sur la route :

- Emplacements des radars
- Emplacements des points noirs en termes d'accidents
- Emplacements des radars mobiles
- Emplacements des radars enregistrant les vitesses moyennes
- Emplacements des radars de péage
- Emplacements des radars de franchissement de feu rouge.

Alertes radars

Par défaut, les avertissements sont émis 15 secondes avant que vous n'atteigniez un radar. Pour modifier le nombre de secondes ou le son d'un avertissement, touchez **Paramètres d'alerte** dans le menu Radars.

Vous êtes averti de trois façons :

- Votre appareil émet un son d'avertissement.
- Le type de radar et votre distance par rapport à celui-ci s'affichent en mode conduite. S'il existe une limitation de vitesse à l'emplacement du radar, cette vitesse est également affichée en mode conduite.
- L'emplacement du radar est indiqué sur la carte.

Remarque : pour les radars de contrôle de la vitesse moyenne, vous êtes averti par une combinaison d'icônes et de sons au début, au milieu et à la fin de la zone de contrôle de la vitesse moyenne.

Modifier le mode d'avertissement



Paramètres d'alerte

Pour modifier la façon dont votre TomTom Start vous avertit des radars, touchez le bouton **Paramètres d'alerte**.

Vous pouvez ensuite définir la distance à laquelle vous souhaitez être averti et le type de son que vous désirez entendre.

Par exemple, pour modifier le son émis quand vous approchez d'un radar fixe, procédez comme suit :

1. Touchez **Services** dans le menu principal.
2. Touchez **Radars**.
3. Touchez **Paramètres d'alerte**.

Une liste de radars s'affiche. Un haut-parleur s'affiche à proximité des types de radar définis pour cet avertissement.

4. Touchez **Radars fixes**.
5. Touchez **NON** pour ne pas modifier les avertissements de radars fixes.
6. Indiquez (en secondes) combien de temps à l'avance vous souhaitez être averti. Ensuite touchez **OK**.
7. Touchez le son que vous souhaitez entendre pour cet avertissement.

Conseil : pour désactiver les avertissements sonores pour un type de radar, touchez **Silence** à l'étape 7 ci-dessus. Si vous désactivez le son d'avertissement, vous continuez à voir un avertissement en mode conduite.

8. Touchez **OUI** pour enregistrer vos modifications.

Icônes des radars

Les radars sont présentés sous forme d'icônes en mode conduite.

Quand vous approchez d'une zone où se trouve un radar, une icône s'affiche et un avertissement sonore est émis.

Vous pouvez modifier à la fois l'avertissement sonore et le nombre de secondes pendant lequel l'avertissement sera émis avant d'atteindre le radar.



Radars fixe



Radars de franchissement de feu rouge



Radar de péage



Radar sur route réglementée - situé sur une route secondaire réduisant le trafic sur une route plus importante



Autre radar



Zone de radars mobiles fréquents



Contrôle de vitesse moyenne



Zone d'accidents fréquents



Radar bidirectionnel



Passage à niveau non protégé

Bouton Rapport

Pour afficher le bouton Rapport en mode conduite, procédez comme suit :

1. Touchez **Services** dans le menu principal.
2. Touchez **Radars**.
3. Touchez **Activer le bouton Rapport**.
4. Touchez **Terminé**.

Le bouton Rapport est affiché sur le côté gauche en mode conduite ou est ajouté aux boutons disponibles dans le menu abrégé si vous utilisez déjà ce dernier.

Conseil : pour masquer le bouton Rapport, touchez **Désactiver le bouton Rapport** dans le menu Radars.

Signaler un nouveau radar en cours de route

Pour signaler un radar en cours de route, procédez comme suit :

1. Touchez le bouton Rapport en mode conduite ou dans le menu abrégé pour enregistrer l'emplacement du radar.

Si vous touchez le bouton Rapport dans les 20 secondes suivant la réception d'un avertissement de radar, vous avez la possibilité d'ajouter ou de supprimer ce radar. Touchez **Ajouter un radar**.

2. Touchez **Radar fixe** ou **Radar mobile**, selon le type de radar que vous signalez.
3. Sélectionnez l'emplacement du radar sur la carte et confirmez son exactitude.
4. Touchez le type de radar fixe que vous souhaitez signaler, par exemple, un radar de franchissement de feu rouge.

Remarque : si le type de radar que vous sélectionnez porte sur une limitation de vitesse, vous pouvez aussi indiquer celle-ci.

Un message vous confirme qu'un rapport a été créé.

Signaler un nouveau radar quand vous êtes à votre domicile

Vous n'êtes pas tenu d'être à l'endroit même où se trouve un radar pour le signaler. Pour signaler un nouveau radar quand vous êtes chez vous, procédez comme suit :

1. Touchez **Services** dans le menu principal de votre appareil de navigation.
2. Touchez **Radars**.
3. Touchez **Signaler un radar**.
4. Touchez **Radar fixe** ou **Radar mobile**, selon le type de radar.
5. Utilisez le curseur pour marquer l'emplacement exact du radar sur la carte, puis touchez **Terminé**.
6. Touchez **Oui** pour confirmer l'emplacement du radar.
7. Touchez le type de radar que vous souhaitez signaler et, le cas échéant, la limitation de vitesse pour ce radar.

Un message vous confirme qu'un rapport a été créé.

Signaler des avertissements radars erronés

Vous pouvez recevoir un avertissement pour un radar qui n'est plus là. Pour signaler un avertissement radar erroné, procédez comme suit :

Remarque : vous pouvez signaler un avertissement radar erroné uniquement quand vous êtes au niveau de son emplacement.

1. Lorsque vous êtes au niveau de l'emplacement du radar, touchez **Rapport** en mode conduite.

Remarque : cette opération doit être effectuée dans les 20 secondes suivant la réception de l'avertissement.

2. Touchez **Supprimer**

Types de radar fixe que vous pouvez signaler

Quand vous signalez un radar fixe, vous pouvez en sélectionner le type.

Il existe différents types de radar fixe :



Ce type de radar contrôle la vitesse des véhicules.

Radar



Ce type de radar contrôle les véhicules qui ne respectent pas les feux de circulation.

Radar de franchissement de feu rouge



Ce type de radar contrôle le trafic aux barrières de péage.

Radar de péage



Ce type de radar contrôle la vitesse moyenne des véhicules entre deux points fixes.

Contrôle de vitesse moyenne



Ce type de radar contrôle le trafic sur les routes dont l'accès est réglementé.

Limitations de véhicules



Tous les autres types de radar qui n'entrent pas dans les catégories précédentes.

Autre radar

Avertissements de radar de contrôle de la vitesse moyenne

Il existe plusieurs types d'avertissements visuels et sonores que vous pouvez voir ou entendre lorsque vous croisez un radar de contrôle de la vitesse moyenne.

Vous recevez toujours un avertissement des zones de début et de fin, indépendamment de la vitesse à laquelle vous roulez. Des avertissements intermédiaires, le cas échéant, sont affichés tous les 200 mètres.

Tous les avertissements sont décrits ci-dessous :



Avertissement de début de zone

À l'approche du début de la zone de contrôle de la vitesse moyenne, un avertissement visuel s'affiche dans le coin supérieur gauche du mode de conduite avec, en dessous, la distance par rapport au radar. Un avertissement sonore est diffusé.

Une petite icône indiquant la position du radar de contrôle de la vitesse moyenne s'affiche sur la route au début de la zone.



Avertissement intermédiaire - type 1

Une fois dans la zone de contrôle de vitesse, si vous ne dépassez pas les limites autorisées et que vous avez déjà reçu un avertissement de début de zone, un avertissement visuel s'affiche en mode conduite. Il vous rappelle que vous vous trouvez toujours dans la zone de contrôle de vitesse.



Avertissement intermédiaire - type 2

Une fois dans la zone de contrôle de vitesse, si vous dépassez la vitesse autorisée et que vous avez déjà reçu un avertissement de début de zone, un avertissement visuel indiquant la vitesse maximale autorisée s'affiche en mode conduite. Un avertissement sonore discret est également diffusé. Ces avertissements ont pour objectif de vous inciter à ralentir...



Avertissement intermédiaire - type 3

Une fois dans la zone de contrôle de vitesse, si vous dépassez la vitesse autorisée et que vous n'avez pas reçu d'avertissement de début de zone, un avertissement visuel indiquant la vitesse maximale autorisée s'affiche en mode conduite. Un avertissement sonore fort est également diffusé.

Ces avertissements, diffusés au PREMIER point intermédiaire uniquement, ont pour objectif de vous inciter à ralentir...



Avertissement de fin de zone

À l'approche de la fin d'une zone de contrôle de la vitesse moyenne, un avertissement visuel s'affiche en mode conduite avec, en dessous, la distance par rapport au radar. Un avertissement sonore est diffusé.

Une petite icône indiquant la position du radar de contrôle de la vitesse moyenne s'affiche sur la route à la fin de la zone.

Menu Radars

Pour ouvrir le menu Radars, touchez **Services** dans le menu principal puis **Radars**.



Touchez ce bouton pour signaler un nouvel emplacement de radar.

Signaler un radar



Touchez ce bouton pour définir les avertissements que vous souhaitez recevoir et les sons à utiliser pour chacun.

Paramètres d'alerte



Touchez ce bouton pour désactiver les avertissements.

Désactiver alertes



Activer le bouton Rapport

Touchez ce bouton pour activer le bouton Rapport. Le bouton Rapport est visible en mode conduite ou dans le menu abrégé.

Quand le bouton Rapport est visible en mode conduite, il affiche alors **Désactiver le bouton Rapport**.

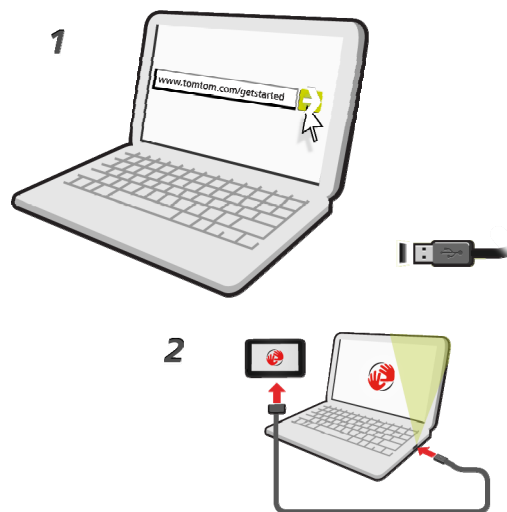
MyTomTom

À propos de MyTomTom

MyTomTom vous aide à gérer le contenu et les services sur votre appareil de navigation TomTom Start tout en vous offrant un accès à la communauté TomTom. Connectez-vous à MyTomTom sur le site Web de TomTom. Nous vous recommandons de connecter fréquemment votre appareil de navigation à MyTomTom afin de vous assurer de toujours bénéficier des mises à jour les plus récentes.

Conseil : nous vous recommandons d'utiliser une connexion Internet haut débit pour connecter votre appareil de navigation à MyTomTom.

Configuration de MyTomTom



Pour configurer MyTomTom, procédez comme suit :

1. Connectez votre ordinateur à Internet.
2. Lancez un navigateur et visitez tomtom.com/getstarted.
3. Cliquez sur **Télécharger**.

Votre navigateur télécharge l'application de support MyTomTom. Vous devez installer cette application sur votre ordinateur afin de pouvoir connecter votre GPS à MyTomTom. Suivez les instructions à l'écran si des questions s'affichent durant le téléchargement.

4. Lorsque vous y êtes invité, connectez votre GPS à votre ordinateur avec le câble USB. Ensuite, allumez votre appareil.

Important : vous devez brancher directement le câble USB sur un port USB de votre ordinateur plutôt que sur un hub USB ou un port USB de clavier ou de moniteur.

Une fois l'application de support MyTomTom installée, vous pouvez accéder à MyTomTom dans la zone de notification de votre bureau.

Conseil : lorsque vous connectez votre appareil de navigation à votre ordinateur, MyTomTom vous indique l'existence de mises à jour pour votre appareil.

Compte MyTomTom

Pour télécharger du contenu et des services TomTom, vous devez disposer d'un compte MyTomTom. Vous pouvez créer un compte lors de votre première utilisation de MyTomTom.

Remarque : si vous possédez plusieurs appareils TomTom, vous devez créer un compte séparé pour chacun d'eux.

Support client

Obtenir de l'aide pour utiliser votre appareil de navigation

Pour obtenir de l'aide supplémentaire, rendez-vous sur tomtom.com et cliquez sur **Support**.

Pour obtenir davantage d'informations sur la garantie, rendez-vous sur tomtom.com/legal.

État et informations



État et informations

Touchez ce bouton pour ouvrir le menu État et informations.



Informations de version

Touchez ce bouton pour afficher des informations techniques sur votre appareil, notamment son numéro de série et la version de l'application TomTom App.



État GPS

Touchez ce bouton pour voir l'état actuel de réception GPS.

Addendum

Important : avis de sécurité et avertissements

GPS (Global Positioning System)

Le GPS (Global Positioning System) est un système de positionnement global par satellite qui fournit des informations de localisation et de synchronisation dans le monde entier. Le GPS est utilisé et contrôlé sous l'entière responsabilité du Gouvernement des États-Unis d'Amérique, à qui incombe la disponibilité et la précision du système. Tout changement dans la disponibilité et la précision du GPS ou dans les conditions de l'environnement risque d'affecter le fonctionnement de votre GPS TomTom. TomTom décline toute responsabilité quant à la disponibilité et la précision du GPS.

Utiliser avec précaution

L'utilisation d'un appareil TomTom pour la navigation ne dispense en aucun cas de l'observation des règles de sécurité routière en vigueur.

Avions et hôpitaux

L'utilisation des périphériques munis d'une antenne est interdite dans la majorité des avions, des hôpitaux et bien d'autres environnements. Un appareil TomTom ne doit pas être utilisé en de tels lieux.

Batterie

Ce produit utilise une batterie lithium-ion.

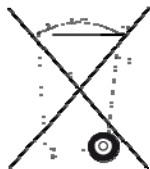
Ne pas utiliser dans un environnement humide et/ou corrosif. Éviter de placer, de conserver ou de laisser le produit à proximité d'une source de chaleur ou dans un environnement à haute température, sous la lumière directe du soleil ou encore dans un four à micro-ondes ou un conteneur pressurisé. Éviter de l'exposer à des températures supérieures à 60 °C (140 °F). Dans le cas contraire, la batterie risque de produire des fuites d'acide, de chauffer, d'exploser ou de s'enflammer, provoquant ainsi des risques de blessures ou de dommages. Ne pas essayer de percer, ouvrir ni démonter la batterie. En cas de fuite et de contact avec le liquide qui s'échappe de la batterie, nettoyer à l'eau et consulter immédiatement un médecin. Pour des raisons de sécurité et pour prolonger l'autonomie de la batterie, le chargement ne peut se faire que dans une plage de températures de 0 °C (32 °F) à 45 °C (113 °F).

Températures : fonctionnement standard : -0 °C (32 °F) à +45 °C (113 °F) ; période de stockage courte : -20 °C (-4 °F) à +60 °C (140 °F) ; période de stockage longue : -20 °C (-4 °F) à +25 °C (77 °F).

Attention : risque d'explosion si la batterie est remplacée par un type de batterie incorrect.

N'extrayez pas, ou ne tentez pas d'extraire la batterie, qui n'est pas remplaçable par l'utilisateur. En cas de problème de batterie, veuillez contacter le support clientèle TomTom.

LA BATTERIE CONTENUE DANS LE PRODUIT DOIT ÊTRE RECYCLÉE OU MISE AU REBUT DE MANIÈRE ADÉQUATE, DANS LE RESPECT DES LOIS ET RÉGLEMENTATIONS LOCALES, ET NE DOIT PAS ÊTRE JETÉE AVEC LES DÉCHETS MÉNAGERS. EN AGISSANT AINSI, VOUS CONTRIBUEZ À PRÉSERVER L'ENVIRONNEMENT. POUR CHARGER LA BATTERIE DE VOTRE GPS TOMTOM, UTILISEZ EXCLUSIVEMENT LE CÂBLE D'ALIMENTATION CC (CHARGEUR DE VOITURE/CÂBLE DE BATTERIE) ET L'ADAPTATEUR CA (CHARGEUR SECTEUR) FOURNIS, AINSI QU'UN SUPPORT COMPATIBLE OU LE CÂBLE USB FOURNI PERMETTANT DE CONNECTER VOTRE APPAREIL À UN ORDINATEUR.



Si votre appareil nécessite un chargeur, veuillez utiliser le chargeur fourni. Pour en savoir plus sur les chargeurs de voiture de substitution compatibles avec votre appareil, rendez-vous sur tomtom.com.

La durée de vie indiquée pour la batterie est la durée maximale possible. Elle peut être atteinte uniquement dans des conditions atmosphériques spécifiques. La durée de vie maximale estimée de la batterie est fonction d'un profil d'utilisation moyen.

Pour découvrir comment augmenter l'autonomie de la batterie, consultez la FAQ suivante : tomtom.com/batterytips

Marque CE

Cet équipement est conforme aux exigences de marquage CE pour toute utilisation dans un véhicule ou dans un environnement résidentiel, commercial ou d'industrie légère, et respecte toutes les conditions des réglementations européennes applicables.

CE0168

Directive R&TTE

Par la présente, TomTom déclare que ces appareils de navigation personnelle et accessoires sont conformes aux principales exigences et autres dispositions applicables de la directive UE 1999/5/CE. La déclaration de conformité est disponible ici : tomtom.com/legal.

Directive DEEE

Ce symbole sur le produit ou son emballage indique que ce produit ne doit pas être traité comme un déchet domestique. Conformément à la directive européenne 2002/96/CE relative aux déchets d'équipements électriques et électroniques (DEEE), ce produit électrique ne doit en aucun cas être mis au rebut sous forme de déchet municipal non trié. Veuillez vous débarrasser de ce produit en le renvoyant à son point de vente ou au point de ramassage local dans votre municipalité, à des fins de recyclage.



Stimulateurs cardiaques

Les fabricants de stimulateurs cardiaques recommandent de maintenir une distance d'au moins 15 cm (6 pouces) entre un appareil portable sans fil et un stimulateur cardiaque afin d'éviter d'éventuelles interférences avec le stimulateur cardiaque. Ces recommandations sont conformes aux recommandations et recherches indépendantes du Wireless Technology Research (Centre de recherche sur la technologie sans fil).

Conseils pratiques à l'attention des personnes portant un stimulateur cardiaque

Maintenez TOUJOURS une distance de plus de 15 cm (6 pouces) entre votre stimulateur cardiaque et votre appareil lorsque ce dernier est ALLUMÉ.

Ne placez jamais l'appareil dans une poche de poitrine.

Si, pour quelque raison que ce soit, vous pensez qu'il existe un risque d'interférences, ÉTEIGNEZ l'appareil.

Autres appareils médicaux

Consultez votre médecin ou le fabricant de l'appareil médical afin de savoir si l'utilisation de votre produit sans fil est susceptible de provoquer des interférences avec l'appareil médical.

À propos de ce document

Le plus grand soin a été apporté à la préparation de ce manuel. Cependant, en raison du développement continu du produit, certaines informations peuvent ne pas être tout à fait à jour. Les informations publiées dans ce document sont susceptibles d'être modifiées sans préavis.

TomTom décline toute responsabilité en cas d'omissions ou d'erreurs techniques ou d'édition dans le présent manuel, ainsi qu'en cas de dommages accidentels ou indirects résultant du contenu ou de l'utilisation de ce document. Ce document contient des informations protégées par droits d'auteur. Toute photocopie ou reproduction, sous quelque forme que ce soit, de tout ou partie de ce document est soumise à l'autorisation écrite préalable de TomTom N.V.

Noms des modèles

4EN52, 4EN42

Informations de copyright

© 2011 TomTom N.V., Pays-Bas. TomTom® et le logo composé de « deux mains », entre autres, font partie des marques commerciales appartenant à TomTom N.V. ou l'une de ses filiales.

L'utilisation de ce produit est régie par notre garantie limitée et le contrat de licence utilisateur final, que vous pouvez consulter à l'adresse suivante : tomtom.com/legal.

Ordnance Survey © Droit d'auteur de la couronne Numéro de licence 100026920.

Source de données © 2011 TomTom

Tous droits réservés.

Logiciel SoundClear™ d'annulation de l'écho acoustique © Acoustic Technologies Inc.

Nuance® est une marque déposée de Nuance Communications, Inc. et est ici utilisée sous licence.

Certaines images proviennent de l'Observatoire de la Terre de la NASA.

L'Observatoire de la Terre de la NASA propose des publications en libre accès sur Internet. Les internautes peuvent s'y procurer des images satellite et des informations scientifiques sur notre planète.

L'accent est mis sur le climat terrestre et les changements environnementaux :

earthobservatory.nasa.gov

Le logiciel inclus dans ce produit contient un logiciel protégé par des droits d'auteur régi par la licence GPL. Un exemplaire de cette licence peut être consulté dans la section Licence. Nous pouvons vous communiquer l'intégralité du code source correspondant durant une période de trois ans suivant le dernier envoi du produit. Pour en savoir plus, rendez-vous sur tomtom.com/gpl, ou pour joindre votre équipe locale de support client TomTom rendez-vous sur tomtom.com/support. Sur demande de votre part, nous vous enverrons un CD comportant le code source correspondant.

Linotype, Frutiger et Univers sont des marques commerciales de Linotype GmbH déposées au Bureau américain des brevets et des marques de commerce et dans certaines autres juridictions. MHei est une marque commerciale de The Monotype Corporation et peut être déposée dans certaines juridictions.