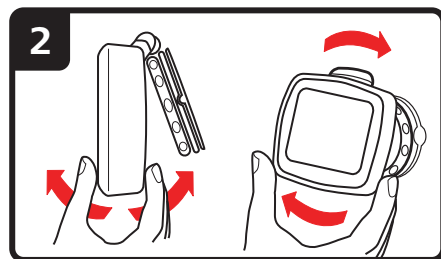
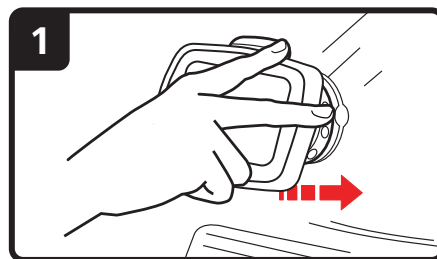

TomTom Start

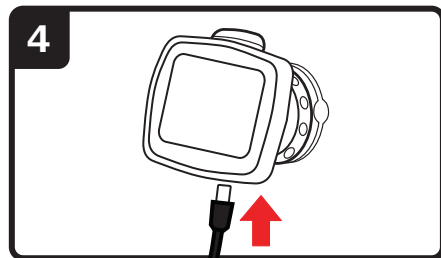
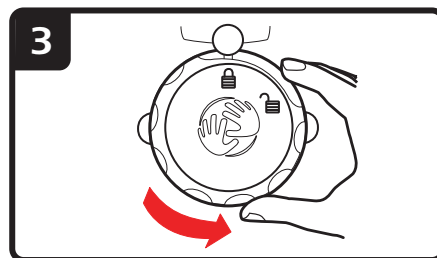
1. Per cominciare

Montaggio del dispositivo di navigazione

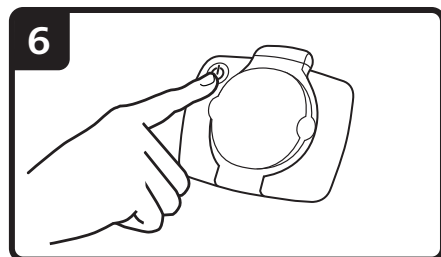
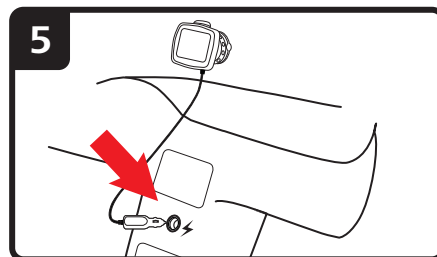
1. Premi il supporto EasyPort™ su TomTom Start contro il parabrezza dell'auto.



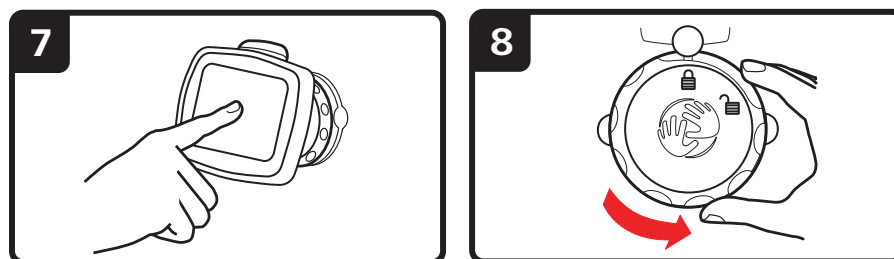
2. Regola l'angolazione del dispositivo.
3. Blocca il supporto EasyPort ruotando la base.



4. Inserisci il caricabatteria per auto nel dispositivo.
5. Inserisci il caricabatteria per auto nell'accendisigari dell'auto.



6. Accendi il dispositivo premendo il pulsante On/Off sul retro del dispositivo.
7. Ora dovrai rispondere ad alcune domande per impostare il dispositivo. Tocca lo schermo per rispondere alle domande.



8. Per rimuovere il supporto dal parabrezza, devi prima sbloccare il supporto EasyPort e quindi tirare delicatamente una delle linguette. Il supporto si staccherà dal parabrezza.

Ricezione GPS

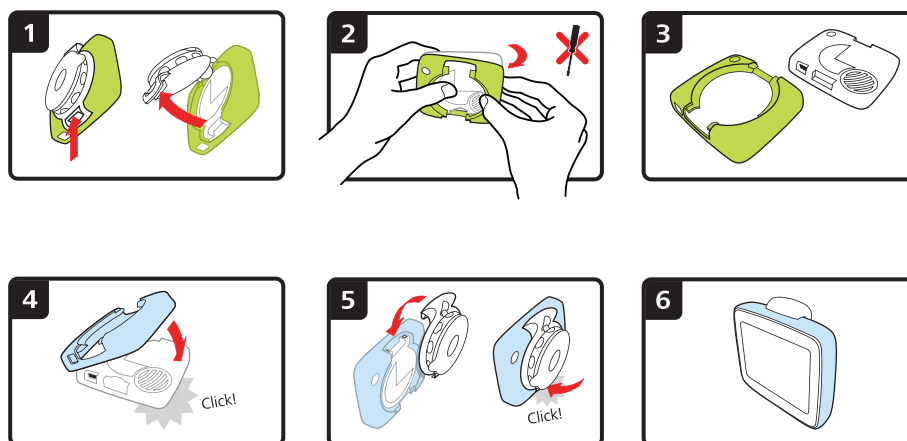
Al momento della prima accensione del dispositivo di navigazione TomTom Start, questo potrebbe richiedere alcuni minuti per determinare la posizione GPS e visualizzare la posizione corrente sulla mappa. In futuro, la posizione verrà trovata molto più rapidamente, di solito in pochi secondi.

Per assicurare una ricezione GPS ottimale, è consigliabile utilizzare il dispositivo all'aperto. La presenza di edifici di grandi dimensioni o di oggetti simili può talvolta interferire con la ricezione.

Frontalini intercambiabili

Puoi personalizzare TomTom Start cambiando i frontalini. Vai a tomtom.com/startskins per sapere quali frontalini sono disponibili.

Per rimuovere il frontalino dal dispositivo, rimuovi prima il supporto. Quindi mantieni uno dei due lati del frontalino e premi verso il centro del frontalino per staccare il dispositivo dal frontalino, come mostrato nello schema.



Guida alla risoluzione dei problemi

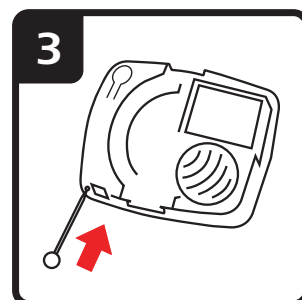
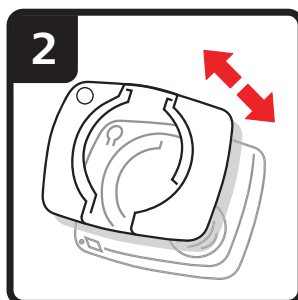
Raramente, il dispositivo di navigazione TomTom Start potrebbe non avviarsi correttamente oppure potrebbe non rispondere più ai comandi.

Innanzitutto, verifica che la batteria sia stata caricata adeguatamente. Per caricare la batteria, connetti il dispositivo al caricabatteria per auto.

Se questa operazione non risolve il problema, puoi reimpostare il dispositivo. Per farlo, procedi come segue.

1. Rimuovi il supporto dal dispositivo premendo il pulsante di rilascio sul supporto stesso.

2. Rimuovi il coperchio posteriore dal dispositivo, tenendo fermo un lato del coperchio e premendo il dispositivo verso il centro del coperchio.
3. Per premere il pulsante di reimpostazione, utilizza una graffetta raddrizzata o un oggetto simile. Il pulsante di reimpostazione si trova nella parte inferiore del dispositivo.



2. Visualizzazione di guida

La visualizzazione di guida mostra la posizione corrente sulla mappa, insieme a informazioni dettagliate come la velocità corrente e le istruzioni di percorso.

Puoi accedere in qualsiasi momento al menu principale toccando il centro dello schermo.



A Posizione corrente.

B Il nome della prossima strada importante o del cartello stradale successivo, se applicabile.

C La tua velocità e il limite di velocità, se noto.

Tocca questo pannello sulla barra di stato per regolare il volume.

Quando viene visualizzato il comando del volume, verranno pronunciate le successive istruzioni per il percorso. Si tratta di un modo utile per sentire e regolare il livello corrente di volume.

D Successive istruzioni per il percorso.

Tocca questo pannello sulla barra di stato per passare dalla visualizzazione 2D alla visualizzazione 3D nella visualizzazione di guida.

E Il nome della strada in cui ti trovi.

F Informazioni sul viaggio: durata del viaggio, distanza rimanente e ora di arrivo.

Tocca questo pannello sulla barra di stato per vedere il riepilogo del percorso.

3. Menu principale

Il menu principale rappresenta il punto di partenza per pianificare un percorso, consultare una mappa o modificare le impostazioni del dispositivo.

Per aprire il menu principale dalla visualizzazione di guida, tocca il centro della schermata di visualizzazione di guida.



Per tornare alla visualizzazione di guida dal menu principale, tocca **Fatto**.

Pulsanti del menu principale

I seguenti pulsanti sono visualizzati sul menu principale.



**Pianifica
percorso**

Tocca questo pulsante per pianificare un nuovo percorso.

Questo pulsante è visualizzato quando non hai pianificato un percorso.



**Cambia
percorso**

Tocca questo pulsante per pianificare un nuovo percorso.

Questo pulsante è visualizzato quando hai pianificato un percorso.



Scorri mappa

Tocca questo pulsante per visualizzare la mappa.

Audio



audio

Tocca questo pulsante per disattivare l'audio.



audio

Tocca questo pulsante per attivare l'audio.

Notte/giorno



notte

Tocca questo pulsante per impostare lo schema visione notturno, che riduce la luminosità dello schermo e mostra la mappa utilizzando i colori scuri.

Si tratta di un'opzione utile durante la guida notturna o in ambienti scuri come ad esempio lunghe gallerie.



giorno

Tocca questo pulsante per impostare lo schema visione diurno, che aumenta la luminosità dello schermo e mostra la mappa utilizzando i colori chiari.

Opzioni



opzioni

Tocca questo pulsante per regolare le impostazioni del dispositivo.

Per maggiori informazioni, consulta i capitoli **Opzioni** e **Impostazioni avanzate**.

Aiuto



aiuto

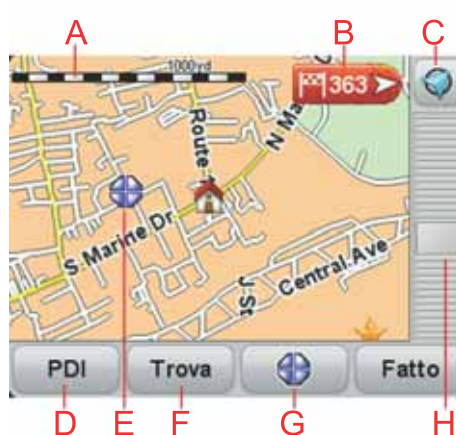
Tocca questo pulsante per vedere i dettagli di contatto e pianificare un percorso verso un centro di servizi di emergenza o un altro servizio specialistico, come ad esempio un veterinario.

Per maggiori informazioni, consulta il capitolo **Aiuto**.

4. Scorri mappa

Per guardare la mappa nello stesso modo in cui si guarderebbe una mappa cartacea tradizionale, tocca **Scorri mappa** nel menu principale.

Puoi spostare la mappa toccando lo schermo e spostando il dito sullo schermo stesso.



A Scala della mappa

B Contrassegno

I contrassegni indicano la posizione corrente, la posizione della base e la destinazione. Il contrassegno indica la distanza verso la posizione.

Tocca un contrassegno per centrare la mappa sulla posizione indicata dal contrassegno.

C Pulsante GPS

Tocca questo pulsante per centrare la mappa sulla posizione corrente.

D Pulsante PDI

Tocca questo pulsante per selezionare i PDI da visualizzare.

E Cursore

F Pulsante Trova

Tocca questo pulsante per trovare indirizzi specifici.

G Pulsante cursore

Tocca questo pulsante per pianificare un percorso verso la posizione del cursore, creare un Preferito nella posizione del cursore oppure trovare un Punto di interesse vicino alla posizione del cursore.

H Barra dello zoom

Per ingrandire e ridurre, sposta il cursore.

5. Pianificazione di un percorso

1. Tocca lo schermo per aprire il menu principale.

2. Tocca **Pianifica percorso**.

Il dispositivo ti chiederà se vuoi partire dal punto in cui ti trovi.

Tocca **SI** per pianificare un percorso dalla posizione corrente. Probabilmente pianificherai la maggior parte dei percorsi in questo modo.

Tocca **NO** per selezionare un altro punto di partenza. Potresti decidere di procedere in questo modo per visualizzare il percorso prima di cominciare il viaggio.

Puoi scegliere la destinazione in vari modi.

In questo esempio, inseriremo un indirizzo.

3. Tocca **Indirizzo**.

4. Comincia a digitare il nome della città e tocca il nome non appena compare nell'elenco.



Suggerimento: quando pianifichi un percorso per la prima volta ti verrà richiesto di selezionare il paese o lo stato. La tua scelta verrà salvata e utilizzata per i percorsi futuri. Puoi modificare questa impostazione toccando la bandierina e selezionando un nuovo paese o stato.

5. Inserisci il nome della strada allo stesso modo, quindi inserisci il numero civico.

Suggerimento: il nome in cima all'elenco è un centro città. Invece di inserire il nome della strada e il numero civico, puoi toccare il nome in cima all'elenco per impostare l'indirizzo come centro città.

Il percorso viene pianificato e il relativo riepilogo viene mostrato sulla mappa.



6. Tocca **Fatto**.

Il dispositivo di navigazione è pronto per guidarti a destinazione.

6. Ricerca di percorsi alternativi

Una volta pianificato un percorso, è possibile modificarne alcune parti, senza cambiare la propria destinazione.

Perché modificare il percorso?

Probabilmente per uno dei seguenti motivi:

- si incontra un blocco stradale o una situazione di traffico intenso;
- si desidera passare da un particolare luogo, prelevare una persona, ci si vuole fermare a pranzo o fare rifornimento;
- si desidera evitare un raccordo critico o una strada non gradita.



Cambia percorso

Tocca questo pulsante nel menu principale per modificare il percorso correntemente pianificato.



Evita blocco

Toccare questo pulsante nel caso si incontri un blocco stradale o traffico molto intenso. A questo punto si deve stabilire quale parte del percorso si vuole evitare.

Scegli tra varie opzioni. Il Start ricalcherà il percorso evitando la sezione corrispondente alla distanza selezionata.

Tenere presente che, una volta ricalcolato il percorso, sarà probabilmente necessario lasciare entro breve la strada che si sta percorrendo.

Se il blocco stradale viene improvvisamente rimosso, toccare **Ricalcola originale** per tornare al percorso originale.



Calcola alternativa

Toccare questo pulsante per calcolare un'alternativa al percorso già pianificato.

Il Start cercherà un altro percorso dalla posizione corrente alla destinazione.

Se alla fine decidi di voler utilizzare il percorso originale, toccare **Ricalcola originale**.

Qual è lo scopo?

Oltre alle strade nei pressi della propria posizione e della destinazione, il nuovo percorso utilizzerà strade completamente differenti per raggiungere la destinazione. Questo è un modo semplice per calcolare un percorso completamente differente.



**Ricalcola
originale**

Digita questo pulsante per tornare al percorso originale senza deviazioni per evitare blocchi stradali o per passare attraverso determinati luoghi.



Passa da...

Digita questo pulsante per modificare il percorso in modo da passare per una determinata località, per esempio per far salire a bordo una persona lungo il percorso. Con tale azione, sulla mappa viene visualizzato un contrassegno in corrispondenza della località che hai scelto di attraversare.

La posizione da cui si desidera passare può essere selezionata analogamente a come si seleziona una destinazione. È quindi possibile effettuare una scelta tra le stesse opzioni: ad esempio, **Indirizzo**, **Preferito**, **Punto di interesse** e **Punto sulla mappa**.

Il Start calcolerà un nuovo percorso verso la destinazione che passerà attraverso la posizione scelta. A differenza della destinazione finale, il Start non avvisa quando si supera questa posizione.



**Pianifica
percorso**

Tocca questo pulsante per pianificare un nuovo percorso. Quando pianifichi un nuovo percorso, quello vecchio verrà eliminato.



**Cancella
percorso**

Tocca questo pulsante per eliminare il percorso corrente.

7. Opzioni

È possibile modificare l'aspetto e il comportamento di TomTom Start.

Tocca **Opzioni** nel menu principale.

Cambia voce



Cambia voce

Il dispositivo di navigazione fornisce avvisi e istruzioni utilizzando voci registrate da attori.

Per selezionare una voce diversa sul dispositivo, tocca **Cambia voce** nel menu Opzioni o nel menu Voci e immagini. Quindi seleziona una voce dall'elenco.

Puoi aggiungere e rimuovere voci utilizzando TomTom HOME.

Imposta orologio



Imposta orologio

Tocca questo pulsante per selezionare il formato dell'ora e impostare l'ora.

Il modo più semplice per impostare l'ora consiste nel toccare il pulsante **Sinc**. Il Start acquisirà così l'ora dalle informazioni GPS.

Nota: *Sinc* può essere utilizzato solo con segnale GPS, pertanto non potrai impostare l'orologio in questo modo quando sei al coperto.

Nota: dopo avere usato *Sinc* per impostare l'orario, potrebbe essere necessario adeguarlo al tuo fuso orario. Il Start identifica il fuso orario in cui si trova e mantiene sempre l'ora esatta utilizzando le informazioni GPS.

Cambia lingua



Cambia lingua

Toccare questo pulsante per cambiare la lingua utilizzata per tutti i pulsanti e i messaggi visualizzati sul Start.

È possibile scegliere fra un'ampia gamma di lingue. Quando si cambia la lingua, è possibile cambiare anche la voce.

Base e Preferiti



Base e Preferiti

Tocca questo pulsante per gestire le posizioni Base e Preferiti.

Per maggiori informazioni, consulta il capitolo **Preferiti**.

Voci e immagini



Voci e
immagini

Tocca questo pulsante per modificare le impostazioni per voci e immagini.

Per maggiori informazioni, consulta il capitolo **Voci e immagini**.

Correzioni mappe



Correzioni
mappe

Tocca questo pulsante per eseguire una correzione alla mappa.

Puoi scaricare le correzioni mappa apportate da altri utenti TomTom o limitare gli aggiornamenti alle correzioni verificate da TomTom.

Impostazioni avanzate

Per modificare le impostazioni avanzate su TomTom Start, tocca il pulsante **Avanzate** nel menu Opzioni.

Imposta unità



Imposta unità

Tocca questo pulsante per impostare le unità utilizzate per le seguenti misure:

- distanza
- tempo
- latitudine e longitudine

Aziona con mano sinistra / Aziona con mano destra



Aziona con
mano sinistra

Toccare questo pulsante per spostare i pulsanti principali, ad esempio i pulsanti **Fatto** e **Annulla**, oltre alla barra dello zoom, sul lato sinistro dello schermo. Ciò consente di toccare i pulsanti più agevolmente con la mano sinistra senza bloccare lo schermo.

Per riportare i pulsanti sul lato destro dello schermo, toccare **Aziona con mano destra**.

Preferenze tastiera



Preferenze
tastiera

La tastiera è utilizzata per inserire la destinazione o per trovare una voce in un elenco, ad esempio un PDI.

Toccare questo pulsante per selezionare il formato e il layout della tastiera. Sono disponibili due formati:

- **Tastiera grande**
- **Tastiera piccola**

Sono disponibili vari layout di tastiera:

- **Tastiera ABCD**
- **Tastiera QWERTY**
- **Tastiera AZERTY**

Attiva/disattiva Avvisi di sicurezza



Attiva/
disattiva
Avvisi di
sicurezza

Tocca questo pulsante per attivare o disattivare gli Avvisi di sicurezza TomTom.

Avvisi di sicurezza TomTom



Importante: connetti regolarmente il dispositivo di navigazione a TomTom HOME per aggiornare l'elenco delle posizioni per tutti i tipi di avvisi di sicurezza. Le posizioni degli autovelox vengono inviate direttamente al dispositivo.

Quando la posizione di un autovelox viene visualizzata sulla mappa, viene emesso un segnale acustico per segnalare l'avvicinamento a un'area in cui si trova un autovelox.

Cambia mappa



Cambia
mappa

Tocca questo pulsante per cambiare la mappa in uso.

Ripristina impostazioni originali



Ripristina
impostazioni
originali

Tocca questo pulsante per ripristinare le impostazioni originali sul TomTom Start.

Tutte le impostazioni, inclusa la posizione base e i preferiti, vengono eliminate.

8. Preferiti

Cosa sono i Preferiti?

I Preferiti sono luoghi visitati di frequente. Puoi creare dei Preferiti per non dover inserire l'indirizzo ogni volta che pianifichi un percorso.

Non devono necessariamente essere luoghi che piacciono particolarmente, ma semplicemente degli indirizzi utili.

Come si crea un Preferito?

Dal menu principale, tocca **Opzioni** e quindi **Base e preferiti** e infine tocca **Aggiungi preferito**.

Sarà quindi possibile selezionare la posizione del Preferito dall'elenco seguente.

Quando appare la tastiera, puoi digitare il nome che vuoi per i Preferiti. Per inserire il nome non è necessario eliminare il nome suggerito, basta cominciare a digitare.



Base

È possibile impostare la posizione della base come Preferito.



Preferito

Non è possibile creare un Preferito da un altro Preferito. Questa opzione non sarà mai disponibile in questo menu.

Per rinominare un Preferito, tocca **Base e preferiti** quindi **Gestisci preferiti** nel menu Opzioni.



Indirizzo

È possibile definire un indirizzo come Preferito.



Destinazione recente

Selezionare un luogo preferito da un elenco di luoghi usati recentemente come destinazioni.



Punto di interesse

È possibile aggiungere un Punto di interesse (PDI) come Preferito.

Qual è l'utilità?

In caso di visita a un PDI di particolare interesse, per esempio un ristorante, è possibile aggiungerlo come Preferito.

Per aggiungere un PDI come Preferito, toccare questo pulsante e procedere come segue.

1. Limitare la scelta dei PDI selezionando l'area in cui essi si trovano.

È possibile selezionare una di queste opzioni.

- **PDI nelle vicinanze** - per cercare in un elenco di PDI vicini alla posizione corrente.
- **PDI in città** - per scegliere un PDI in una particolare città. È necessario specificare una città.
- **PDI vicino a base** - per cercare in un elenco di PDI vicini alla base.

Se si sta attualmente navigando verso una destinazione, è possibile selezionare anche da un elenco di PDI presenti sul percorso o vicini alla destinazione. Scegliere una di queste opzioni:

- **PDI lungo il percorso**
- **PDI vicino a destinazione**

2. Selezionare la categoria di PDI.

Toccare la categoria di PDI se appare o toccare la freccia per effettuare la scelta dall'elenco completo.

Toccare **Qualsiasi categoria PDI** per cercare un PDI in base al nome.



Punto sulla mappa

Toccare questo pulsante per creare un Preferito usando il browser mappe.

Selezionare la posizione del preferito usando il cursore, quindi toccare **Fatto**.

Come si usa un Preferito?

Utilizzerai normalmente un Preferito per pianificare un percorso verso una destinazione senza dover inserire l'indirizzo. Per pianificare un percorso verso una posizione preferita, procedi come segue.

1. Tocca lo schermo per visualizzare il menu principale.
2. Tocca **Pianifica percorso**.
3. Per questo esempio, tocca **Sì** quando ti viene richiesto se vuoi partire dal punto in cui ti trovi.
4. Tocca **Preferito**.
5. Seleziona un Preferito dall'elenco come destinazione.
6. Tocca **Ora**.

Se la tua posizione corrente è sconosciuta, ti verrà richiesto se vuoi aspettare fino a quando essa sarà nota o preferisci pianificare un percorso utilizzando l'ultima posizione nota. Per questo esempio, seleziona **Pianifica utilizzando l'ultima posizione nota** e tocca **Fatto**.

Il percorso viene pianificato e il relativo riepilogo viene mostrato sulla mappa.

7. Tocca **Fatto**.

Il dispositivo di navigazione è pronto per guidarti a destinazione.

Come si modifica il nome di un Preferito?

1. Tocca lo schermo per visualizzare il menu principale.
2. Tocca **Opzioni** per aprire il menu Opzioni.
3. Tocca **Base e preferiti**.
4. Tocca **Gestione preferiti**.
5. Tocca il preferito da rinominare.
6. Tocca **Rinomina**.

Come si elimina un Preferito?

1. Tocca lo schermo per visualizzare il menu principale.
2. Tocca **Opzioni** per aprire il menu Opzioni.
3. Tocca **Base e preferiti**.
4. Tocca **Gestione preferiti**.
5. Tocca il preferito da eliminare.
6. Tocca **Elimina**.

9. Punti di interesse

I Punti di interesse o PDI sono luoghi utili sulla mappa. Ecco alcuni esempi:

- Ristoranti
- Hotel
- Musei
- Autorimesse
- Stazioni di servizio

***Nota:** tocca **Correzioni mappa** nel menu **Opzioni** per segnalare i PDI mancanti o modificare quelli esistenti.*

Navigazione verso un PDI

È possibile utilizzare un PDI come destinazione. Ad esempio, se si sta viaggiando verso una città non conosciuta, è possibile utilizzare i PDI come aiuto per trovare un'autorimessa.

1. Toccare lo schermo per visualizzare il menu principale.
2. Tocca **Pianifica percorso** nel menu principale.
3. Tocca **Sì** quando ti viene chiesto se vuoi partire dal punto in cui ti trovi.
4. Tocca **Punto di interesse**.
5. Limitare il numero di PDI visualizzati selezionando l'area in cui si trova il PDI cercato.

È possibile selezionare una di queste opzioni:

- **PDI nelle vicinanze** - per scegliere da un elenco di PDI vicini alla posizione corrente.
- **PDI in città** - per trovare un PDI in una particolare città.
- **PDI vicino a base** - per scegliere da un elenco di PDI vicini alla base.

È possibile scegliere da un elenco di PDI che si trovano lungo il percorso o vicino alla destinazione. Scegliere una di queste opzioni:

- **PDI lungo il percorso**
- **PDI vicino a destinazione**

***Nota:** l'ultimo PDI visualizzato appare anche per consentirti di pianificare più rapidamente un percorso.*

6. Digita il nome della città che desideri visitare e selezionala quando appare nell'elenco.
7. Seleziona la categoria di PDI o se hai selezionato **PDI in città** inserisci il nome della città.

Tocca la categoria dei PDI. Alcune categorie non sono disponibili, a seconda del livello di pianificazione.

Toccare la freccia per effettuare la scelta dall'elenco completo di categorie. Selezionare la categoria dall'elenco o iniziare a digitare il nome della categoria e selezionarla quando appare nell'elenco.

8. Toccare **Autorimessa**.
9. Dall'elenco di PDI visualizzati, selezionare il PDI verso cui navigare.

La tabella seguente spiega il significato delle distanze riportate accanto a ciascun PDI.

PDI nelle vicinanze	Distanza dalla posizione corrente
PDI in città	Distanza dal centro città
PDI vicino a base	Distanza dalla base
PDI lungo il percorso	Distanza da una posizione sul percorso
PDI vicino a destinazione	Distanza dalla destinazione

Se si conosce il nome del PDI, toccare **Trova** e digitare il nome. Selezionarlo dall'elenco quando appare.

La schermata successiva visualizza informazioni più dettagliate inclusa la posizione dei PDI sulla mappa e il numero di telefono del PDI, se disponibile.

Toccare **Selezione** per confermare la pianificazione di un percorso per questo PDI.

Una volta selezionato un PDI, il percorso verso di esso viene calcolato dal TomTom Start.

10. Voci e immagini

Voci

Il dispositivo di navigazione ha voci diverse registrate da attori. Queste voci vengono utilizzate nei seguenti modi:

- Istruzioni vocali
- Avvisi

Controllo volume

Puoi controllare il volume sul dispositivo di navigazione in due modi:

- Per regolare il livello del volume, tocca la sezione sinistra della barra di stato nella visualizzazione di guida.

Viene ripetuta l'ultima istruzione vocale e appare il livello del volume.

Regolare il volume spostando il cursore.

- Per attivare o disattivare il suono, tocca **volume** nel menu principale.

Imposta schema visione diurna



Imposta
schema
visione diurna

Tocca **giorno** nel menu principale per cominciare a usare questo schema.

Puoi anche scaricare schemi visione aggiuntivi utilizzando TomTom HOME.

Imposta schema visione notturna



Imposta
schema
visione
notturna

Tocca **notte** nel menu principale per cominciare a usare questo schema.

Puoi anche scaricare schemi visione aggiuntivi utilizzando TomTom HOME.

Cambia simbolo automobile



**Cambia
simbolo
automobile**

Tocca questo pulsante per selezionare il simbolo dell'auto che mostra la tua posizione corrente nella visualizzazione di guida.

Puoi scaricare altri simboli di auto utilizzando TomTom HOME.

Cambia voce



Cambia voce

Il dispositivo di navigazione fornisce avvisi e istruzioni utilizzando voci registrate da attori.

Per selezionare una voce diversa sul dispositivo, tocca **Cambia voce** nel menu Opzioni o nel menu Voci e immagini. Quindi seleziona una voce dall'elenco.

Puoi aggiungere e rimuovere voci utilizzando TomTom HOME.

Cambia immagine di avvio



**Cambia
immagine di
avvio**

Tocca questo pulsante per selezionare l'immagine di avvio visualizzata ogni volta che accendi il dispositivo.

Puoi scaricare altre immagini di avvio utilizzando TomTom HOME.

Cambia immagine di spegnimento



**Cambia
immagine di
spegnimento**

Tocca questo pulsante per selezionare l'immagine di spegnimento visualizzata ogni volta che spegni il dispositivo.

Puoi scaricare altre immagini di spegnimento utilizzando TomTom HOME.

11. TomTom Map Share™

Con TomTom Map Share, puoi correggere gli errori della mappa e condividere le correzioni con gli altri utenti della community TomTom Map Share, oltre a ricevere le correzioni apportate dagli altri utenti.

Nota: TomTom Map Share non è disponibile in tutte le aree geografiche. Per ulteriori informazioni, visita tomtom.com/mapshare.

Correzioni mappe

Le correzioni delle mappe si dividono in due categorie:

- correzioni immediatamente visualizzate sulla mappa. Essi includono modifiche al senso di marcia di una strada, chiusura o modifica del nome di una via e aggiunta o modifica dei PDI.

Questo tipo di modifica viene visualizzato immediatamente sulla mappa. È possibile nascondere queste correzioni in qualsiasi momento modificando l'impostazione del menu delle preferenze di Map Share.

- Correzioni comunicate a TomTom ma non immediatamente visualizzate sulla mappa. Esse includono strade mancanti, errori relativi agli ingressi e alle uscite delle autostrade e rotonde mancanti.

Questo tipo di correzioni viene verificato da TomTom e, una volta verificato, viene incluso nella versione successiva della mappa. Queste correzioni pertanto non vengono condivise con la comunità Map Share.

Eseguire correzioni a una mappa

Importante: per motivi di sicurezza, dovresti limitarti a contrassegnare una posizione, quando sei alla guida. Non inserire i dettagli completi di un errore mentre sei alla guida.



Correggi errore mappa

1. Tocca **Opzioni** nel menu principale, quindi tocca **Correzioni mappa**.
2. Tocca **Correggi errore mappa**.
Viene visualizzato un elenco di possibili correzioni per la mappa.
3. Seleziona il tipo di correzione da segnalare.

Nota: se selezioni **Aggiungi PDI mancante** o **Segnala altro errore**, verranno richieste alcune informazioni aggiuntive prima del passaggio successivo.

4. Scegli il metodo da utilizzare per selezionare la posizione della correzione.
5. Dopo aver trovato la posizione, digita **Fatto**.
6. Inserisci la correzione o la conferma di correzione.

Ricezione degli ultimi aggiornamenti sulle mappe

Quando connetti il TomTom Start al computer, TomTom HOME scarica automaticamente tutte le correzioni disponibili per la mappa e invia eventuali modifiche da te apportate alla comunità Map Share.

All'interno del menu Preferenze correzioni è possibile impostare vari tipi di correzioni.

Contrassegno di un errore sulla mappa durante un viaggio

Importante: per motivi di sicurezza, dovresti limitarti a contrassegnare una posizione, quando sei alla guida. Non inserire i dettagli completi di un errore mentre sei alla guida.

Se noti un elemento della mappa che necessita di attenzione, puoi contrassegnare la posizione utilizzando il pulsante di **segnalazione**, quindi inserire i dettagli a veicolo fermo.

Per visualizzare il pulsante di **segnalazione** nella visualizzazione di guida, procedere nel modo seguente.

1. Tocca **Opzioni** nel menu principale, quindi tocca **Correzioni mappe**.
2. Toccare **Preferenze di correzione**.
3. Toccare **Fatto**, quindi nuovamente **Fatto**.
4. Selezionare **Mostra pulsante di segnalazione**, quindi toccare **Fatto**.

Il pulsante di **segnalazione** si trova a sinistra della visualizzazione di guida. Dopo aver contrassegnato una posizione, è possibile aggiungere ulteriori informazioni sulla modifica all'interno del menu **Correzioni mappe**.

Ad esempio, stai guidando verso la casa di un amico e noti che il nome della via in cui ti trovi è diverso da quello riportato sulla mappa. Per segnalare la modifica, tocca il pulsante di **segnalazione**; Start salverà la posizione corrente. Puoi quindi inviare la correzione a TomTom Map Share al termine del viaggio.

Community TomTom Map Share

Per entrare a far parte della community Map Share, procedi nel modo seguente:

1. Tocca **Opzioni** nel menu principale, quindi tocca **Correzioni mappe**.
2. Toccare **Scarica correzioni apportate da altri**.
3. Toccare **Iscriviti**.

Quando connetti il Start al computer, TomTom HOME scarica le nuove correzioni e invia le tue correzioni alla community Map Share.

Importante: connetti regolarmente il dispositivo al computer e usa TomTom HOME per verificare la disponibilità di nuovi aggiornamenti.

Preferenze di correzione

Le preferenze di correzione definiscono il modo in cui TomTom Map Share opera sul tuo dispositivo.

È possibile impostare le seguenti preferenze:

- Usa il cursore del livello di affidabilità per scegliere i tipi di correzioni della comunità Map Share da utilizzare sulle tue mappe.
- Decidi se desideri condividere le tue correzioni con gli altri utenti.
- Mostra o nascondi il pulsante di segnalazione nella visualizzazione di guida.

Per impostare le preferenze, tocca **Opzioni** nel menu principale, quindi tocca **Correzioni mappa**.

Accettare le correzioni delle mappe

Puoi impostare il tipo di correzioni della mappa che desideri ricevere dalla community Map Share per migliorare le tue mappe.

Per farlo, tocca **Opzioni** nel menu principale. Quindi tocca **Preferenze correzioni** e sposta il cursore per selezionare il tipo di correzioni che desideri.



Ci sono quattro tipi di correzioni mappa:

- **TomTom:** accetta solo modifiche apportate da TomTom.
- **Fonti fidate:** accetta solo modifiche apportate da TomTom e dagli utenti fidati verificati da TomTom.
- **Molti utenti:** accetta le modifiche apportate da TomTom, dagli utenti fidati verificati da TomTom e da un gran numero di membri della community Map Share.

- **Alcuni utenti:** accetta le modifiche apportate da TomTom, dagli utenti fidati verificati da TomTom e tutte le modifiche apportate dai membri della community Map Share.

Tipi di correzioni delle mappe

Per le mappe sono disponibili diversi tipi di correzioni.

Per correggere una mappa, tocca **Correzioni mappe** nel menu **Opzioni**, quindi **Correggi errore mappa**. Vengono visualizzati i seguenti tipi di correzioni.



Tocca questo pulsante per bloccare o sbloccare una via. È possibile bloccare o sbloccare una via in una o entrambe le direzioni.

Ad esempio, per correggere una via vicina alla propria posizione corrente, procedere nel modo seguente.

1. Toccare **Blocca/sblocca via**.
2. Toccare **Nelle vicinanze** per selezionare una via vicino alla propria posizione corrente. È possibile selezionare una via a partire dal nome, vicina alla base o sulla mappa.
3. Selezionare una via o una sezione della stessa che desideri correggere toccandola sulla mappa.

La via selezionata viene evidenziata e il cursore ne visualizza il nome.

4. Toccare **Fatto**.

Il dispositivo visualizza la via e indica la condizione di blocco o sblocco del traffico in entrambe le direzioni.



5. Toccare uno dei pulsanti di direzione per bloccare o sbloccare il flusso di traffico in quel senso di marcia.
6. Toccare **Fatto**.

Al successivo collegamento del dispositivo a TomTom HOME, le correzioni vengono condivise con la comunità TomTom Map Share.



Toccare questo pulsante per correggere la direzione del traffico in una via a senso unico nel caso in cui il senso di marcia sia diverso dal senso visualizzato sulla mappa.

Nota: *l'inversione del senso di marcia può essere utilizzata solo per strade a senso unico. Se si seleziona una via a doppio senso, sarà possibile bloccare/sbloccare la via piuttosto che modificarne il senso di marcia.*



**Modifica
nome via**

Toccare questo pulsante per cambiare il nome di una via sulla mappa.

Ad esempio, per rinominare una via vicina alla propria posizione corrente, seguire questa procedura.

1. Toccare **Modifica nome via**.
2. Toccare **Nelle vicinanze**.
3. Selezionare una via o una sezione della stessa che desideri correggere toccandola sulla mappa.

La via selezionata viene evidenziata e il cursore ne visualizza il nome.

4. Toccare **Fatto**.
 5. Digitare il nome corretto per la via.
 6. Toccare **Fatto**.
-



**Modifica
divieti di
svolta**

Toccare questo pulsante per modificare e segnalare errori nelle indicazioni di svolta.



**Modifica
velocità
stradale**

Toccare questo pulsante per modificare e segnalare il limite di velocità stradale.



**Aggiungi PDI
mancante**

Toccare questo pulsante per aggiungere un nuovo punto di interesse (PDI).

Ad esempio, per aggiungere un nuovo ristorante vicino alla propria posizione corrente, seguire questa procedura.

1. Toccare **Aggiungi PDI mancante**.
2. Toccare **Ristorante** all'interno dell'elenco di categorie di PDI.
3. Toccare **Nelle vicinanze**.
4. Selezionare la posizione del ristorante mancante.

È possibile selezionare la posizione immettendo l'indirizzo o selezionandola sulla mappa. Selezionare **Nelle vicinanze** o **Vicino alla base** per aprire la mappa nella propria posizione corrente o vicino alla posizione Base.

5. Toccare **Fatto**.
6. Digitare il nome del ristorante, quindi toccare **OK**.
7. Se si conosce il numero di telefono del ristorante, è possibile inserirlo; quindi toccare **OK**.

Se non si conosce il numero, basta toccare **OK** senza digitare alcun numero.



Modifica PDI

Toccare questo pulsante per modificare un PDI esistente.

È possibile usare questo pulsante per apportare le seguenti modifiche ad un PDI:

- eliminare il PDI
- rinominare il PDI
- cambiare il numero di telefono di un PDI
- cambiare la categoria di appartenenza di un PDI
- spostare il PDI sulla mappa.



Segnala altro errore

Digita questo pulsante per segnalare altri tipi di correzioni.

Queste correzioni non vengono immediatamente applicate alla mappa. Il TomTom Start invia un rapporto di aggiornamento speciale a TomTom Map Share.

Puoi segnalare strade mancanti, errori relativi agli ingressi e alle uscite delle autostrade e rotonde mancanti. Se la correzione che desideri segnalare non rientra in uno di questi tipi di rapporti, immetti una descrizione generica, quindi tocca Altro.

12. Aiuto

Il menu Aiuto fornisce un modo facile per ottenere contatti e pianificare un percorso verso destinazioni che forniscono servizi di emergenza, come ospedali o altri servizi specialistici.

Ad esempio, se rimani coinvolto in un incidente automobilistico, puoi usare Aiuto per chiamare l'ospedale più vicino e comunicare la tua posizione esatta.

***Nota:** le informazioni potrebbero non essere disponibili per tutti i servizi in tutti i paesi.*

Come faccio a usare Aiuto per telefonare a un servizio locale?

Puoi usare Aiuto per pianificare un percorso verso servizi locali, prendere contatti telefonici e informare il servizio sui dettagli precisi della tua posizione corrente.

Quando cerchi un centro di servizi, ti viene mostrato un elenco dei servizi più vicini. Seleziona uno dei servizi nell'elenco per visualizzare l'indirizzo e il numero di telefono corrispondente e la tua posizione corrente sulla mappa.

Per utilizzare Aiuto per localizzare un servizio di emergenza, contattarlo telefonicamente e pianificare un percorso verso un servizio di emergenza, procedi come segue.

1. Tocca lo schermo per visualizzare il menu principale.
2. Tocca **Aiuto**.
3. Tocca **Tel. di emergenza**.
4. Seleziona il tipo di servizio richiesto. Per questo esempio, tocca **Ospedale più vicino**.
5. Seleziona un servizio dall'elenco. Il servizio più vicino è visualizzato in cima all'elenco. Per questo esempio, tocca la voce in cima all'elenco.

La tua posizione corrente è visualizzata sulla mappa, insieme al numero di telefono del servizio. Ciò ti aiuta a spiegare dove ti trovi quando chiami un servizio per chiedere aiuto.

6. Per pianificare un percorso dalla posizione corrente alla posizione del servizio, tocca **Naviga a quel punto**.

Il dispositivo di navigazione comincia a guidarti a destinazione.

Opzioni

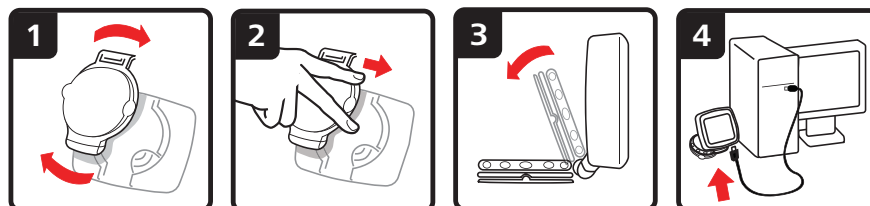
Tel. di emergenza

Tocca questo pulsante per visualizzare la posizione e i dettagli di contatto per un servizio.

**Raggiungi
posto di
emergenza in
auto**

Tocca questo pulsante per pianificare un percorso per raggiungere un servizio in auto.

13. Uso di TomTom HOME



TomTom HOME è un'applicazione gratuita per il computer, che puoi utilizzare per aggiornare il dispositivo, leggere la guida di riferimento, scaricare gli extra e aggiornare le mappe.

1. Rimuovi il supporto EasyPort™ dal retro del dispositivo, premendo il pulsante di rilascio sul supporto stesso. Ruota il supporto.
2. Ricollega il supporto al dispositivo. Premi prima il dispositivo contro l'estremità del giunto a sfera del supporto. Quindi premi il dispositivo nell'altra estremità del supporto.
3. Apri il supporto in modo da poterlo poggiare su un tavolo.
4. Inserisci il cavo USB nel dispositivo e nel computer.

Accendi il dispositivo. Il dispositivo chiederà se vuoi connetterti al computer. Tocca **Sì**. Se TomTom HOME non è installato nel computer, l'installazione avrà inizio. Il computer deve essere connesso a Internet.

Nota: puoi anche scaricare TomTom HOME da tomtom.com/home.

14. Aggiunta

Informativa di sicurezza e avvisi importanti

Global Positioning System

Il Global Positioning System (GPS) è un sistema satellitare che fornisce informazioni sull'ora e sulla posizione in tutto il mondo. Il sistema GPS è controllato esclusivamente dal governo degli Stati Uniti d'America, unico responsabile della disponibilità e accuratezza dello stesso. Qualsiasi modifica alla disponibilità e all'accuratezza del GPS, o a determinate condizioni ambientali, possono influenzare l'operatività del dispositivo TomTom. TomTom non si assume alcuna responsabilità in merito alla disponibilità e all'accuratezza del GPS.

Usare con cautela

L'utilizzo di un dispositivo TomTom per la navigazione non solleva l'utente dalla necessità di guidare con cura e attenzione.

Aerei e ospedali

L'uso di dispositivi dotati di antenna è vietato sulla maggior parte degli aerei, in molti ospedali e in molti altri luoghi. All'interno di questi ambienti, non utilizzare il dispositivo TomTom.

Batteria

Questo prodotto usa una batteria agli ioni di litio. Non utilizzare in ambienti umidi, bagnati e/o corrosivi. Non collocare, conservare o lasciare il prodotto in prossimità di una fonte di calore, in un ambiente con temperature elevate, alla luce diretta del sole, vicino a un forno a microonde o in un contenitore pressurizzato, né esporlo a temperature superiori ai 60 C (140 F). La mancata osservanza di queste linee guida può provocare la perdita di acido, il surriscaldamento, l'esplosione o l'autocombustione della batteria agli ioni di litio con conseguenti lesioni e/o danni. Non forare, aprire o smontare la batteria. In caso di perdita della batteria e di contatto con i fluidi fuoriusciti, risciacqua accuratamente la parte e consulta immediatamente un medico. Per motivi di sicurezza e per prolungare la vita della batteria, la carica non potrà essere effettuata a temperature basse (meno di 0 C/32 F) o alte (oltre 45 C/113 F).

Temperature: funzionamento standard: da -10 C (14 F) a +55 C (131 F); breve periodo di inutilizzo: da -20 C (-4 F) a +60 C (140 F); periodo di inutilizzo prolungato: da -20 C (-4 F) a +25 C (77 F).

Attenzione: rischio di esplosione se la batteria viene sostituita con un'altra batteria di tipo errato.

Non rimuovere o tentare di rimuovere la batteria non sostituibile dall'utente. In caso di problemi con la batteria, contatta l'assistenza ai clienti TomTom.



LA BATTERIA AGLI IONI DI LITIO CONTENUTA NEL PRODOTTO DEVE ESSERE RICICLATA O SMALTITA CORRETTAMENTE. UTILIZZA TOMTOM SOLO CON IL CAVO DI ALIMENTAZIONE CC (CARICATORE PER AUTO/CAVO DELLA BATTERIA) E L'ADATTATORE CA (CARICATORE PER CASA) FORNITI IN DOTAZIONE PER CARICARE LA BATTERIA.

Utilizza il dispositivo con il caricatore accluso.

Per i caricatori sostitutivi, vai su **tomtom.com** per ottenere informazioni sui caricatori idonei al tuo dispositivo.

Per riciclare TomTom, rivolgiti al centro assistenza TomTom locale.

L'indicazione della durata della batteria corrisponde alla durata massima. La durata massima della batteria si ottiene solo in specifiche condizioni atmosferiche. La durata massima della batteria si basa su un profilo di uso medio.

Per i suggerimenti sull'estensione della durata della batteria, consulta le domande frequenti per il tuo paese, elencate di seguito:

AU: www.tomtom.com/8703
CZ: www.tomtom.com/7509
DE: www.tomtom.com/7508
DK: www.tomtom.com/9298
ES: www.tomtom.com/7507
FI: www.tomtom.com/9299
FR: www.tomtom.com/7506
HU: www.tomtom.com/10251
IT: www.tomtom.com/7505
NL: www.tomtom.com/7504
PL: www.tomtom.com/7503
PT: www.tomtom.com/8029
RU: www.tomtom.com/10250
SE: www.tomtom.com/8704
UK: www.tomtom.com/7502
US: www.tomtom.com/7510

Cura e manutenzione del dispositivo TomTom

Non lasciare il dispositivo TomTom o gli accessori TomTom in vista quando lasci il veicolo. Potrebbero rappresentare un facile bersaglio per i ladri.

Consigliamo di utilizzare le preferenze di sicurezza per il dispositivo TomTom, ove possibile. Le preferenze di sicurezza sono disponibili nel menu Preferenze.

Prenditi cura del tuo dispositivo TomTom e puliscilo correttamente.

- Usa un panno morbido per pulire lo schermo del tuo dispositivo; non utilizzare detergenti liquidi.
- Se il dispositivo viene a contatto con un liquido, asciugalo con un panno morbido.
- Non aprire assolutamente la mascherina posteriore del dispositivo. Un'operazione di questo genere può essere pericolosa e causa l'annullamento della garanzia.
- Se il dispositivo include una scheda di memoria, non usare la scheda di memoria con un dispositivo diverso da TomTom. L'uso di altri dispositivi potrebbe danneggiare la scheda di memoria.
- Non esporre il dispositivo a temperature basse o elevate, al fine di evitare danni permanenti. Ad esempio, non lasciare il dispositivo in auto nelle giornate estive particolarmente calde o durante le fredde notti d'inverno.

Direttiva R&TTE

Con la presente, TomTom dichiara che questo dispositivo di navigazione personale è conforme ai requisiti essenziali e alle clausole pertinenti della Direttiva 1999/5/EC dell'UE. La dichiarazione di conformità può essere reperita qui: www.tomtom.com/legal.

Limiti di esposizione

Questo dispositivo è conforme ai limiti di esposizione alle radiazioni, definiti per un ambiente non controllato. Per evitare la possibilità di eccedere i limiti di esposizione alle radiofrequenze, le persone devono rimanere lontane dall'antenna, ad una distanza minima di 20 cm durante il normale funzionamento.

Direttiva RAEE



Questo simbolo presente sul prodotto o sulla sua confezione indica che il prodotto non deve essere smaltito fra i rifiuti domestici. Confermemente alla direttiva europea 2002/96/EC per i rifiuti di apparecchiature elettriche ed elettroniche (RAEE), questo prodotto elettrico non deve essere smaltito fra i rifiuti di raccolta indifferenziata. Questo prodotto deve essere smaltito tramite restituzione al punto vendita o al punto di raccolta locale per il riciclaggio.

Marchio CE

Questo dispositivo è conforme ai requisiti del marchio CE per utilizzi in zone residenziali, commerciali, veicolari o industriali leggere.



C-tick



N14644

Questo prodotto è dotato di contrassegno C-tick a indicare la conformità con le normative australiane e neozelandesi rilevanti.

Avviso per l'Australia

L'utente deve spegnere il dispositivo in caso di sosta in aree con atmosfere potenzialmente esplosive quali distributori di benzina, depositi di materiali chimici e cantieri di demolizione.

Organo responsabile in Australia

TomTom Australia, Building 1, Suite 3, Level 3, 3 Richardson Place, North Ryde NSW 2113, Australia

Tel: +612 8875 1700

Questo documento

Nella preparazione di questo manuale è stata posta estrema attenzione. A causa del continuo sviluppo dei prodotti, alcune informazioni potrebbero non essere del tutto aggiornate. Le informazioni di questo documento sono soggette a modifica senza previa notifica.

TomTom non si assume alcuna responsabilità in merito a errori editoriali od omissioni ivi contenute, né per danni incidentali o conseguenti derivanti dal contenuto o dall'uso di questo materiale. Questo documento contiene

informazioni protette da copyright. È vietato fotocopiare o riprodurre qualsiasi parte del presente documento in qualsiasi forma senza il previo consenso scritto di TomTom N.V.

15. Copyright notices

© 2009 TomTom N.V., The Netherlands. TomTom®, and the "two hands" logo, among others, are Trademarks owned by TomTom N.V. or one of its subsidiaries. Please see www.tomtom.com/legal for warranties and end user licence agreements applying to this product.

© 2009 TomTom N.V., Niederlande. TomTom®, das 'Zwei Hände'-Logo usw. sind registrierte Marken von TomTom N.V. oder eines zugehörigen Tochterunternehmens. Die für dieses Produkt geltenden Garantien und Endnutzerlizenzvereinbarungen finden Sie unter www.tomtom.com/legal.

© 2009 TomTom N.V., Pays-Bas. TomTom® et le logo composé de « deux mains », entre autres, font partie des marques commerciales appartenant à TomTom N.V. ou l'une de ses filiales. L'utilisation de ce produit est régie par notre garantie limitée et le contrat de licence utilisateur final, que vous pouvez consulter à l'adresse suivante : www.tomtom.com/legal

© 2009 TomTom N.V., Nederland. TomTom® en het logo met twee handen zijn onder andere handelsmerken die eigendom zijn van TomTom N.V. of een van haar dochterondernemingen. Ga naar www.tomtom.com/legal voor garanties en licentieovereenkomsten voor eindgebruikers die van toepassing zijn op dit product.

© 2009 TomTom N.V., The Netherlands TomTom® e il logo delle "due mani", fra gli altri, sono marchi registrati di proprietà di TomTom N.V. o di una delle sue filiali. Consultare www.tomtom.com/legal per le garanzie e i contratti di licenza per l'utente finale applicabili a questo prodotto.

© 2009 TomTom NV, Países Bajos. TomTom™ y el logotipo "dos manos" son marcas comerciales, aplicaciones o marcas registradas de TomTom NV. Nuestra garantía limitada y nuestro acuerdo de licencia de usuario final para el software integrado son de aplicación para este producto; puede consultar ambos en www.tomtom.com/legal.

© 2009 TomTom International BV, Països Baixos. TomTom™ i el logotip amb les "dues mans" formen part de les marques comercials, aplicacions o marques comercials registrades propietat de TomTom International B.V. La nostra garantia limitada i l'acord de llicència per a usuaris finals per al programari inclòs són aplicables a aquest producte. Podeu consultar ambdós documents a www.tomtom.com/legal

© 2009 TomTom N.V., Holanda. TomTom® e o logótipo das "duas mãos", entre outras, são marcas comerciais detidas pela TomTom N.V. ou por uma das suas subsidiárias. Vá a www.tomtom.com/legal para consultar as garantias e o contratos de licença do utilizador final aplicáveis a este produto.

© 2009 TomTom NV, Holland. TomTom™ og logoet med "de to hænder" er blandt de varemærker, produkter og registrerede varemærker, der tilhører TomTom International B.V. Vores begrænsede garanti og slutbrugerlicensaftale for indlejret software gælder for dette produkt; begge dokumenter findes på www.tomtom.com/legal.

© 2009 TomTom N.V., Alankomaat. Muun muassa TomTom® ja kaksi kättä - logo ovat TomTom N.V:n tai sen tytäryhtiöiden omistamia tavaramerkkejä. Katso osoitteesta www.tomtom.com/legal tätä tuotetta koskevat takuut ja käyttöehtosopimukset.

© 2009 TomTom N.V., Nederland. TomTom®, og de "to hender"-logoen, blant andre, er varemerker eid av TomTom N.V. eller en av deres underleverandører. Vennligst se www.tomtom.com/legal for gjeldende garantier og lisensavtaler for sluttbrukere for dette produktet.

© 2009 TomTom NV, Nederländerna. TomTom™ och logotypen "två händer" tillhör de varumärken, programvaror eller registrerade varumärken som ägs av TomTom International B.V. Vår begränsade garanti och vårt slutanvändarlicensavtal för inbyggd programvara kan gälla för denna produkt. Du kan läsa dem båda på www.tomtom.com/legal.

© 2009 TomTom International BV, Nizozemsko. TomTom™ a logo se dvíma dlaními patřící mezi obchodní značky, aplikace nebo registrované ochranné známky ve vlastnictví společnosti TomTom International B.V. Na tento produkt se vztahuje omezená záruka a smlouva s koncovým uživatelem pro vestavěný software; do obou dokumentů můžete nahlédnout na www.tomtom.com/legal

© 2009 TomTom International BV, Hollandia. A TomTom™ és a "két kéz" embléma is a TomTom International B.V. által birtokolt védjegyek, alkalmazások és bejegyzett védjegyek közé tartozik. A korlátozott garancia és a benne foglalt szoftver végfelhasználói licencszerződése érvényes erre a termékre; melyeket a következő helyen tekinthet át: www.tomtom.com/legal

© 2009 TomTom N.V., Holandia. TomTom™ i logo z dwiema dłońmi, oraz inne, są zarejestrowanymi znakami towarowymi firmy TomTom N.V. lub jednej z jej spółek zależnych. Informacje o gwarancjach i umowach licencyjnych dla końcowego użytkownika tego produktu znajdują się na stronie www.tomtom.com/legal.

© 2009 TomTom International BV, Holandsko. TomTom™ a logo s "dvoma rukami" patria medzi ochranné známky, aplikácie alebo registrované ochranné známky vlastnené spoločnosťou TomTom International B.V. Na tento produkt sa vzťahuje obmedzená záruka a dohoda s koncovým

užívateľom pre vstavaný softvér; viac informácií o oboch nájdete na www.tomtom.com/legal

© 2009 TomTom International BV, Holland. TomTom™ ja "kahe kää" logo kuuluvad nende kaubamärkide, rakenduste või registreeritud kaubamärkide hulka, mille omanikuks on TomTom International B.V. Sellele tootele kehtib meie piiratud garantii ja lõppkasutaja litsentsileping manustarkvara jaoks; saad tutvuda mõlemaga aadressil www.tomtom.com/legal

© 2009 TomTom International BV, Nyderlandai. TomTom™ ir dviejų rankų logotipas yra TomTom International B.V. vienas iš prekių ženklų, programų arba registruotųjų prekės ženklų. Mūsų ribota garantija ir galutinio naudotojo sutartis naudotis įdėtąja programine įranga taikoma šiam produktui; galite peržiūrėti abu dokumentus svetainėje www.tomtom.com/legal

© 2009 TomTom International BV, Nyderlandai. TomTom™ ir dviejų rankų logotipas yra TomTom International B.V. vienas iš prekių ženklų, programų arba registruotųjų prekės ženklų. Mūsų ribota garantija ir galutinio naudotojo sutartis naudotis įdėtąja programine įranga taikoma šiam produktui; galite peržiūrėti abu dokumentus svetainėje www.tomtom.com/legal

© 2009 TomTom International BV, Hollanda. TomTom™ ve "two hands" logoları TomTom International B.V.'ye ait ticari marka, uygulama veya kayıtlı ticari markalardır. Sınırlı garantimiz ve katıştırılmış yazılımın son kullanıcı lisans sözleşmesi bu ürün içindir; www.tomtom.com/legal adresinden ikisine de göz atabilirsiniz

© 2009 TomTom N.V., Holanda. TomTom® e o logotipo "duas mãos" entre outros, são marcas comerciais de propriedade da TomTom N.V. ou de uma de suas subsidiárias. Consulte www.tomtom.com/legal para obter garantias e contratos de licença de usuário final que se aplicam a este produto.

Data Source

© 2009 Tele Atlas N.V. Based upon:

Topografische ondergrond Copyright © dienst voor het kadaster en de openbare registers, Apeldoorn 2006.

© Ordnance Survey of Northern Ireland.

© IGN France.

© Swisstopo.

© BEV, GZ 1368/2003.

© Geonext/DeAgostini.

© Norwegian Mapping Authority, Public Roads Administration / © Mapsolutions.

© DAV, violation of these copyrights shall cause legal proceedings.

This product includes mapping data licensed from Ordnance Survey with the permission of the Controller of Her Majesty's Stationery Office. © Crown

copyright and/or database right 2009. All rights reserved. Licence number 100026920.

© Roskartographia

Data Source

© 2009 Tele Atlas North America. Inc. All rights reserved.

Some images are taken from NASA's Earth Observatory.

The purpose of NASA's Earth Observatory is to provide a freely-accessible publication on the Internet where the public can obtain new satellite imagery and scientific information about our home planet.

*The focus is on Earth's climate and environmental change:
earthobservatory.nasa.gov/*
