



Manuale D'Uso

Supporto Tecnico
Negli Stati Uniti: 1-866-SANDISK (726-3475)
Nel mondo: www.sansa.com/support
<http://forums.sandisk.com/sansa>

Per ulteriori informazioni sul prodotto, visitare il sito www.sansa.com

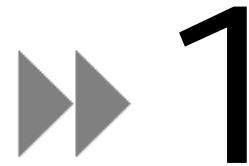
Clip-UM608-ITA

Sommario

SUGGERIMENTI PER LA SICUREZZA E ISTRUZIONI PER LA PULIZIA	2
INTRODUZIONE A SANSA® CLIP	3
CARATTERISTICHE	3
REQUISITI MINIMI DI SISTEMA.....	3
CONTENUTO DELLA CONFEZIONE	4
SANSA® CLIP - DESCRIZIONE GENERALE	4
INTERRUTTORE HOLD.....	5
OPZIONI DEL MENU PRINCIPALE	5
SCHERMATA DI RIPRODUZIONE.....	6
BATTERIA	6
FUNZIONI DI BASE	8
TASTO POWER.....	8
<i>Accensione</i>	8
<i>Spegnimento</i>	8
<i>Reset</i>	8
COLLEGAMENTO AL COMPUTER	9
CARICAMENTO DI CONTENUTI	10
CARICAMENTO DI MUSICA	10
<i>Trascinamento dei File</i>	10
<i>Windows Media Player</i>	10
RIPRODUZIONE DI CONTENUTI	14
RIPRODUZIONE DI MUSICA	14
RADIO FM (SE DISPONIBILE)	16
ASCOLTARE LA RADIO FM	16
PROGRAMMAZIONE DI STAZIONI PREIMPOSTATE FM	16
REGISTRAZIONE	17
REGISTRAZIONE VOCALE.....	17
ELIMINAZIONE DI FILE MUSICALI	18
IMPOSTAZIONI	19
EQUALIZZATORE.....	19
ALIMENTAZIONE	19
DISPLAY – RETROILLUMINAZIONE.....	19
DISPLAY – LUMINOSITÀ	19
LINGUA.....	20
IMPOSTAZIONI FM (SE DISPONIBILE)	20
VOLUME	20
RIPRISTINA TUTTO.....	20
INFO SISTEMA.....	20
SUGGERIMENTI E RISOLUZIONE DEI PROBLEMI	21
APPROFONDIMENTI, ASSISTENZA E INFORMAZIONI DI GARANZIA	23

▶▶ Sommario

COME OTTENERE ASSISTENZA TECNICA.....	23
GARANZIA LIMITATA SANDISK.....	23
CONTRATTO DI LICENZA CON L'UTENTE FINALE.....	24



All'interno di questo capitolo, troverai suggerimenti per la sicurezza e istruzioni per la pulizia del lettore SanDisk Sansa® Clip.

Suggerimenti per la Sicurezza e Istruzioni per la Pulizia

Leggere attentamente le istruzioni sulla sicurezza prima di usare il lettore Sansa®.

1. Leggere il manuale per intero onde assicurare un corretto utilizzo del dispositivo.
2. Conservare il presente Manuale d'uso per future consultazioni.
3. Non utilizzare cuffie/auricolari durante la guida, in bicicletta o durante l'utilizzo di qualsiasi veicolo motorizzato. Tale utilizzo può provocare incidenti, oltre che essere considerato illegale in alcuni paesi. Può inoltre essere pericoloso ascoltare musica con cuffie/auricolari ad alto volume mentre si cammina o si è impegnati in altre attività. È necessario prestare la massima attenzione e interrompere l'uso del dispositivo in tutte le situazioni potenzialmente pericolose.
4. Evitare di utilizzare cuffie/auricolari a volume elevato. Gli esperti raccomandano di non ascoltare musica ad alto volume e per tempi prolungati. Tenere il volume a livello moderato in modo da poter udire i suoni esterni e non arrecare disturbo alle persone circostanti.
5. Tenere il lettore lontano da lavandini, bevande, vasche da bagno, docce, pioggia o altre fonti di umidità. L'umidità può provocare scosse elettriche in presenza di dispositivi elettronici.
6. Per garantire a lungo il corretto funzionamento del lettore, seguire questi suggerimenti:
 - Pulire il lettore con un panno morbido non lanuginoso come quello che si usa per le lenti degli occhiali.
 - Non consentire ai bambini di utilizzare il lettore senza sorveglianza.
 - Non forzare i connettori nelle porte del lettore o del computer. Assicurarsi che i connettori siano di forma e dimensioni identiche prima di eseguire il collegamento.
 - Non disassemblare, frantumare, cortocircuitare o incenerire la batteria perché può provocare incendi, lesioni, ustioni o altre situazioni pericolose.

Istruzioni per lo Smaltimento

Non smaltire il presente dispositivo insieme ai rifiuti indifferenziati. Lo smaltimento scorretto può provocare danni all'ambiente e alla salute dell'uomo. Per informazioni sui sistemi di restituzione e raccolta della propria zona, rivolgersi alle autorità preposte locali.



Questo capitolo aiuta a familiarizzare con le caratteristiche e la funzionalità del lettore Sansa® Clip.

Introduzione a Sansa® Clip

Complimenti per l'acquisto del lettore MP3 SanDisk Sansa® Clip!

Sansa® Clip è un lettore MP3 liscio e portatile con fermaglio rimovibile. Comprende anche un microfono integrato, una radio FM e un display da 1.0". È possibile ascoltare programmi radio FM (se disponibili). Inoltre, si può usare il microfono integrato per le registrazioni vocali. Il Sansa® Clip è dotato di una batteria integrata ricaricabile della durata massima di 15 ore.

Caratteristiche

- **Lettore audio digitale** – Permette di ascoltare file MP3, WAV, WMA, secure WMA, e audiolibri.
- **Radio FM** (se disponibile) – Comprende una radio FM integrata per ascoltare programmi radio FM in diretta.
- **Registratore vocale** – Per registrare messaggi vocali grazie al microfono incorporato.
- **Equalizzatore digitale** – Si possono selezionare diverse modalità di equalizzazione per personalizzare la propria esperienza musicale.
- **Memoria interna** – Consente di memorizzare dati nella memoria interna.
- Funziona con la maggior parte dei servizi su abbonamento usando WMDRM10.

Requisiti Minimi di Sistema

- Windows XP SP2
- Windows Media Player v10
- Intel Pentium classe PC o superiore
- Unità CD-ROM
- Porta USB 2.0 per trasferimento di dati e ricarica ad alta velocità

Contenuto della Confezione

Una volta disimballato il **Sansa[®] Clip**, verificare che siano presenti i seguenti componenti:

- Lettore Sansa[®] Clip
- Auricolari
- Cavo USB 2.0
- Guida rapida

Sansa[®] Clip - Descrizione Generale



1	Display	Visualizza le informazioni e lo stato del lettore
2	Sinistra/Precedente/Riavvolgimento	Premere per andare al brano precedente, riavvolgere o spostarsi a sinistra
3	Tasto di Selezione	Premere per selezionare la voce prescelta
4	Giù/Sottomenu	Premere per passare alla voce sotto o per visualizzare il menu delle opzioni
5	Destra/Avanzamento Rapido	Premere per andare al brano successivo, per avanzare o spostarsi a destra
6	Su/Pausa/Riprendi	Premere per passare alla voce subito sopra, interrompere momentaneamente l'ascolto o riprenderlo
7	Menu	Torna al Menu principale
8	MIC	Microfono integrato
9	Porta Auricolare	Collegare qui l'auricolare per l'ascolto
10	Aumento Volume	Alza il volume di ascolto
11	Riduzione Volume	Abbassa il volume di ascolto

12	Blocco	L'impostazione di fabbrica è in posizione di blocco (colore arancione visibile). Spostare in posizione centrale per i comandi. In caso di blocco, tutti i comandi sono disabilitati per prevenirne l'attivazione accidentale.
13	Power/ Reset	<ul style="list-style-type: none"> • Spostare verso l'alto per accendere il lettore • Spostare verso l'alto senza rilasciare per 2 secondi per spegnere il lettore • Spostare verso l'alto senza rilasciare per 15 secondi per ripristinare il lettore
14	Porta USB	Inserire qui il cavo USB per collegare il dispositivo al computer
15	Fermaglio	L'accessorio clip rimovibile

Interruttore Hold

L'interruttore **Hold** si trova sul lato sinistro del lettore e consente di prevenirne il funzionamento involontario. Tutti i tasti funzione vengono disabilitati se l'interruttore **Hold** viene spostato in posizione di blocco (colore arancione visibile). Quando l'interruttore **Hold** è attivo (colore arancione), tutti i tasti del Sansa® Clip non funzionano.

Se si preme un tasto mentre il dispositivo è in posizione di blocco, sul display compare il seguente messaggio. La riproduzione musicale continua anche se l'apparecchio è bloccato.



Opzioni del Menu Principale



Musica – Per esplorare e ascoltare musica, audiolibri o registrazioni



Radio (se disponibile) – Per ascoltare programmi in radiodiffusione FM e salvare stazioni preimpostate



Voce – Per registrare la voce con il microfono integrato



Impostazioni – Per visualizzare o personalizzare le funzioni del lettore Sansa

Schermata di Riproduzione



1	Riproduzione casuale	Indica che è attiva la funzione Shuffle
2	Ripeti	Indica che è attiva la funzione Ripeti
3	Brano attuale/Brani totali	Visualizza il numero del brano corrente e il numero totale di brani
4	Indicatore Batteria	Indica lo stato di carica della batteria
5	Nome artista	Visualizza il nome dell'artista
6	Titolo/Album	Visualizza il titolo della canzone e il nome dell'album
7	Tempo di riproduzione	Visualizza il tempo trascorso
8	Barra di avanzamento	Visualizza l'avanzamento del brano corrente
9	Play/Pausa	Visualizza lo stato della riproduzione dei file musicali o vocali

Batteria

Il lettore Sansa[®] Clip è dotato di una batteria interna ricaricabile. Prima di usare il lettore per la prima volta, ricordare di caricare completamente la batteria. Per caricare il lettore Sansa[®], si può usare la porta USB del computer, un adattatore per auto (non incluso) con porta USB, o adattatore CA (non incluso) con porta USB.

Carica della Batteria

Per caricare la batteria, procedere come segue:

1. Collegare l'estremità più grande del cavo USB a una porta USB disponibile del computer.
2. Collegare l'estremità più piccola del cavo USB al lettore Sansa[®] Clip.
3. Con la maggior parte delle porte USB, per caricare la batteria, è necessario che il computer sia acceso. Una volta collegato, sul lettore Sansa[®] verrà visualizzato l'indicatore giallo di ricarica della batteria in corso. L'indicatore del livello della batteria lampeggerà durante la carica. Non è possibile ascoltare musica mentre il lettore è collegato alla porta USB del computer.
4. Per interrompere la ricarica della batteria, scollegare il cavo.

È possibile caricare la batteria anche mediante un adattatore CA (non incluso) o un adattatore per auto (non incluso). In questi casi, sarà possibile ascoltare musica durante la ricarica.

NOTA: alcune porte USB potrebbero non essere in grado di fornire sufficiente alimentazione per la ricarica. Ricordare, inoltre, che le batterie ricaricabili non possono essere sostituite.



All'interno di questo capitolo, troverai istruzioni per le funzioni di base del lettore SanDisk Sansa® Clip.

Funzioni di Base

Tasto Power

Il tasto Power serve per accendere e spegnere il lettore e ha anche una funzione di ripristino.

Accensione

Spostare l'interruttore **Power** verso l'alto per accendere il lettore. Si accenderà l'anello blu e, al termine dell'avvio, verrà visualizzato il menu principale.

Spegnimento

Per spegnere il lettore, spostare l'interruttore **Power** verso l'alto senza rilasciarlo per circa 2 secondi.

NOTA: per prevenire l'accensione involontaria, spostare l'interruttore **HOLD** in posizione di blocco.

Reset

Se il lettore Sansa® Clip si blocca, spostare verso l'alto il tasto **Power** senza rilasciarlo per circa 15 secondi. L'operazione equivale a uno spegnimento del dispositivo. Quando si esegue l'operazione di ripristino, si perdono tutte le impostazioni effettuate nel corso dell'ultima operazione.

Collegamento al Computer

Per collegare il lettore Sansa[®] al computer, seguire queste istruzioni:

1. Collegare l'estremità più piccola del cavo USB a una porta USB disponibile del computer.
2. Collegare l'estremità più grande del cavo USB nel connettore dock del lettore.
3. Il lettore Sansa[®] apparirà sul display come collegato.
4. Il lettore Sansa[®] sarà visibile in **Risorse del computer** come Lettore multimediale portatile.



Per rimuovere il lettore Sansa[®] dal computer, scollegare il cavo USB dal lettore dopo aver caricato la batteria, trasferito file, aggiornato il firmware o sincronizzato file.

ATTENZIONE: non scollegare il lettore dal computer mentre è in corso un trasferimento di dati. L'operazione può danneggiare il dispositivo.

▶▶ 4

Questo capitolo spiega come trasferire file musicali dal computer al lettore Sansa[®] Clip.

Caricamento di Contenuti

Caricamento di Musica

È possibile trasferire musica dal computer al lettore Sansa[®] trascinando i file oppure usando un software di gestione file musicali come Windows Media Player.

Trascinamento dei File

Seguire queste istruzioni per trascinare file musicali nel lettore Sansa[®] Clip:

1. Collegare il lettore Sansa[®] Clip al computer.
2. Effettuato il collegamento, selezionare **Apri dispositivo per visualizzare i file tramite Windows Explorer**.
3. Fare doppio clic sul lettore **Sansa[®]**.
4. Fare doppio clic sulla cartella **MUSICA**.
5. Trascinare file musicali dal computer alla cartella **MUSICA** del lettore Sansa[®].

Windows Media Player

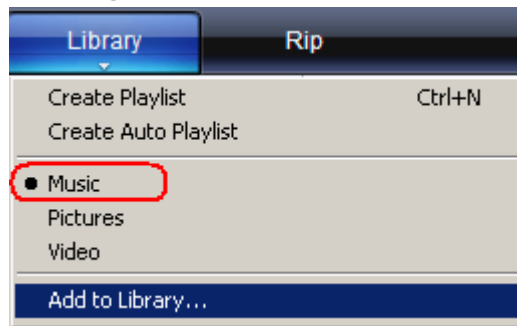
Prima di poter creare playlist e trasferirle (o sincronizzarle) con il lettore Sansa[®], bisogna indicare a Windows Media Player il percorso delle canzoni che si desidera ascoltare.

Aggiunta di File Musicali al Catalogo Multimediale...

1. Per aggiungere file musicali al catalogo multimediale di WMP 11, seguire queste istruzioni:
2. Fare clic sulla freccia sotto la scheda **Catalogo Multimediale**



3. Assicurarsi che sia selezionato **Musica** e poi fare clic su **Aggiungi al Catalogo Multimediale...**

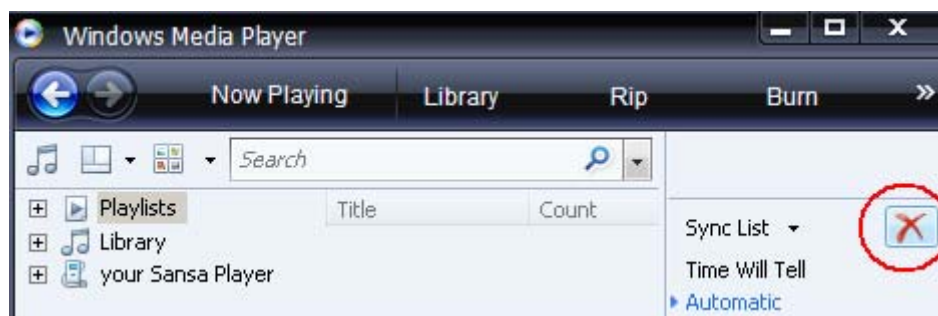


4. Nella finestra di dialogo **Aggiungi al Catalogo multimediale**, fare clic su una delle opzioni seguenti e poi su **OK**.
 - **Cartelle personali:**
Usare questa opzione per monitorare i file multimediali digitali memorizzati nella cartella Musica personale come anche i file memorizzati nelle cartelle Musica pubbliche cui accedono tutti gli utenti del computer.
 - **Cartelle personali e cartelle accessibili di altri utenti:**
Usare questa opzione per monitorare i file multimediali digitali memorizzati nella cartella Musica personale, i file memorizzati nelle cartelle Musica pubbliche e i file memorizzati nella cartella Musica personale che appartengono ad altri utenti del computer.

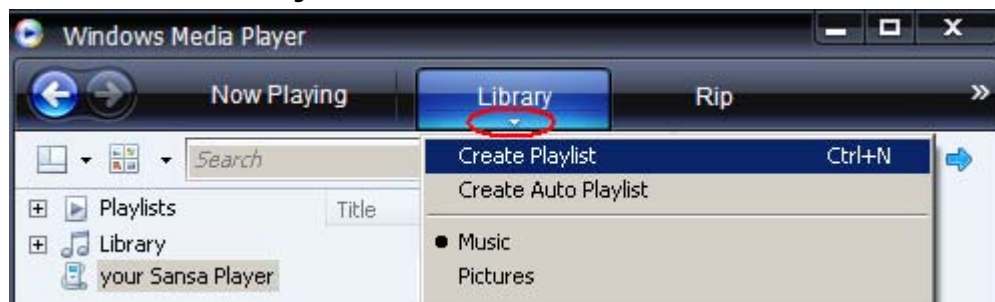
Creazione di una Playlist

Per creare una playlist per Windows Media Player, seguire queste istruzioni:

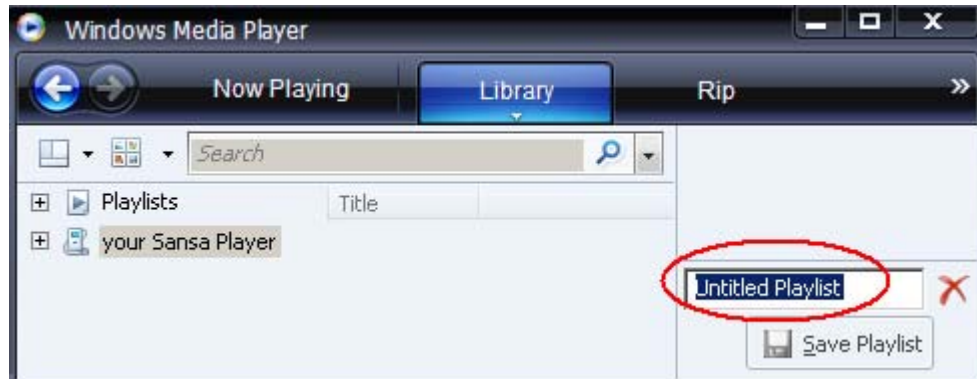
1. Lanciare Windows Media Player.
2. Cancellare il riquadro elenco facendo clic sul pulsante **Cancella riquadro elenco**.



3. Fare clic sulla freccia sotto la scheda **Catalogo Multimediale** e poi selezionare **Crea Playlist**.



4. Digitare il nome della **Playlist**.



5. Fare clic su **Brani** dal Catalogo multimediale e poi trascinare i brani dal riquadro **Dettagli** al **Riquadro Elenco**.



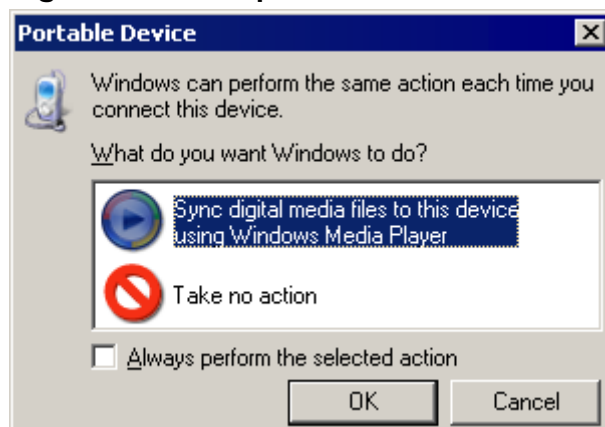
6. Per riorganizzare l'ordine dei brani, spostarli su o giù trascinandoli all'interno del **Riquadro Elenco**.

7. Fare clic su **Salva playlist**. 

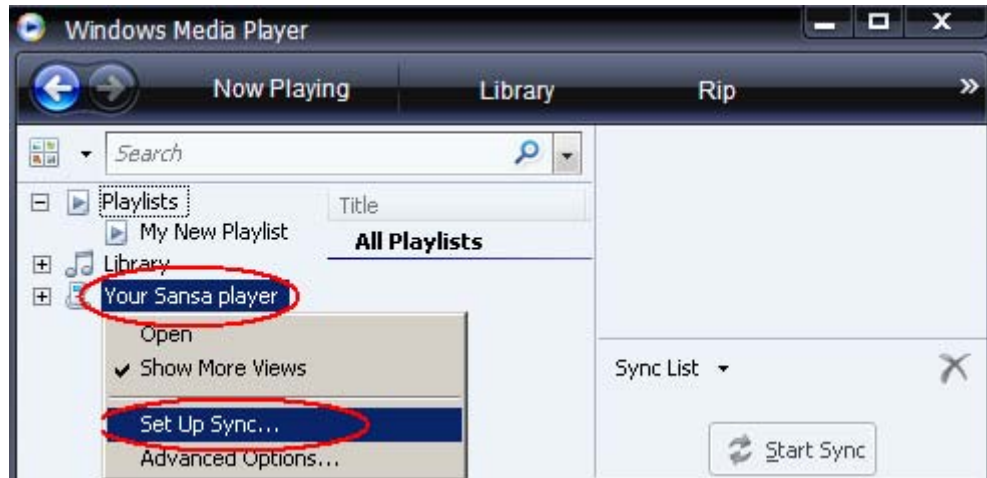
Trasferimento di una Playlist

Per trasferire una playlist al lettore Sansa[®], seguire queste istruzioni:

1. Collegare il lettore Sansa[®] al computer.
2. Effettuato il collegamento, selezionare **Sincronizza file multimediali digitali con il dispositivo tramite Windows Media Player+++**.



3. Fare clic col tasto destro sul lettore **Sansa**[®] e poi selezionare **Configura sincronizzazione...**



4. Selezionare **Playlist Personali** dal menu a discesa del riquadro sinistro.
5. Selezionare le playlist da trasferire al lettore Sansa[®], fare clic su **Aggiungi** e poi **Fine**.



6. La sincronizzazione avrà inizio appena si fa clic su Fine. Per visualizzare lo stato della sincronizzazione, fare clic su **Risultati Sincronizzazione**.

Questo capitolo spiega come ascoltare musica con il lettore Sansa® Clip.

Riproduzione di Contenuti

Riproduzione di Musica

Per riprodurre musica, audiolibri e registrazioni vocali, procedere come segue:

1. Selezionare **Musica** dal menu principale. Le registrazioni vocali sono situate sotto la voce Registrazioni.
2. Selezionare **Artisti, Album, Canzoni, Genere, Playlist, Registrazioni (Voce), Audiolibri e Opzioni di musica**.
3. Evidenziare e selezionare il brano o il file che si desidera ascoltare.
4. Premere il pulsante >>| per passare al brano successivo oppure tenere premuto il pulsante per avanzare rapidamente.
5. Premere il pulsante |<< per tornare all'inizio del brano oppure premere due volte il pulsante |<< per tornare alla canzone precedente. Tenere premuto il pulsante |<< per riavvolgere.
6. Durante la riproduzione sono disponibili le seguenti opzioni.

Modalità Ripeti

1. In modalità di riproduzione, premere il pulsante **Sottomenu** per accedere alle **Opzioni di musica**.
2. Spostarsi in basso fino a selezionare **Ripeti**.
3. Premere **Seleziona** per passare da un'opzione all'altra e scegliere una modalità di ripetizione:
 - Off: Nessuna ripetizione dei brani
 - Canzoni: Ripetizione del brano corrente
 - Tutti: Ripetizione di tutti i brani selezionati
4. Premere il pulsante |<< per tornare al menu precedente.

Modalità Riproduzione Casuale

1. In modalità di riproduzione, premere il pulsante **Sottomenu** per accedere alle **Opzioni di musica**.
2. Spostarsi in basso fino a selezionare **Riproduzione casuale**.
3. Premere il pulsante **Seleziona** per passare da Casuale on a Casuale off e viceversa (per riprodurre i brani in ordine casuale, impostare Casuale su ON).
4. Premere il pulsante |<< per tornare al menu precedente.

EQMusica

Il lettore Sansa[®] Clip dispone di vari tipi di equalizzatore: Rock, Pop, Jazz, Classico e Personalizzato.

1. In modalità di riproduzione, premere il pulsante **Sottomenu** per accedere alle **Opzioni di musica**.
2. Spostarsi in basso e selezionare **EQ Musica**.
3. Spostarsi in basso fino al tipo di equalizzatore desiderato e premere **Selezione**.
4. Premere il pulsante |<< per tornare al menu precedente.

Aggiungere Brani alla scaletta

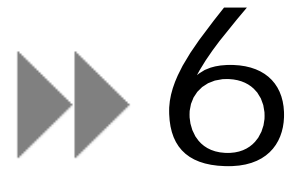
1. In modalità di riproduzione, premere il pulsante **Sottomenu** per accedere alle **Opzioni di musica**.
2. Spostarsi in basso e selezionare **Aggiungi brano alla scaletta**.
3. Premere il pulsante |<< per tornare al menu precedente.

Rimuovere Brani dalla scaletta

1. Premere il pulsante **Menu** e selezionare il menu **Musica**.
2. Selezionare **Playlist**.
3. Selezionare **Scaletta** per riprodurre i brani salvati nella scaletta.
4. Premere il pulsante |<< o >>| per selezionare il brano che si desidera rimuovere.
5. Premere il pulsante **Sottomenu**.
6. Spostarsi in basso su **Rimuovi brano dalla scaletta** e premere **Selezione**.

Cancellare il Contenuto della scaletta

1. In modalità di riproduzione, premere il pulsante **Sottomenu** per accedere alle **Opzioni di musica**.
2. Spostarsi in basso e selezionare **Cancella scaletta**.
3. Selezionare **sì** per cancellare l'elenco.
4. Premere il pulsante |<< per tornare al menu precedente.



Questo capitolo fornisce istruzioni per ascoltare la radio FM e programmare le stazioni preimpostate sul lettore Sansa® Clip.

Radio FM (se disponibile)

Il lettore Sansa® comprende una radio FM integrata per ascoltare stazioni FM in diretta.
Nota: la funzione Radio FM potrebbe non essere disponibile in alcuni paesi.

Ascoltare la Radio FM

Per ascoltare le trasmissioni in diretta di stazioni FM, procedere come segue:

1. Selezionare Radio FM dal menu principale.
2. Viene visualizzato il menu delle frequenze radio.
3. Premere |<< o >>| per individuare e impostare la frequenza desiderata, oppure selezionare una stazione preimpostata premendo **Seleziona**.
4. Per una ricerca rapida, tenere premuto il pulsante |<< o >>|.

Programmazione di Stazioni Preimpostate FM

Alla prima selezione della modalità radio, il lettore Sansa® esegue la ricerca automatica delle stazioni e memorizza le stazioni individuate come stazioni preferite. È possibile preimpostare fino a 40 stazioni. Per programmare le stazioni preimpostate sul lettore Sansa®, procedere come segue:

1. Premere il pulsante del sottomenu in modalità Radio.
Selezionare **Aggiungi preimpostata** per salvare la frequenza corrente tra le stazioni preimpostate.
2. Selezionare **Elimina preimpostata** per rimuovere la frequenza corrente dalle stazioni preimpostate.
3. Selezionare **Cancella tutte le preimpostate** per eliminare tutte le stazioni preimpostate. Al successivo accesso in modalità Radio, il lettore Sansa® eseguirà automaticamente la ricerca.
4. Selezionare **Scan automatico preimpostate** per consentire la scansione e la memorizzazione automatica di tutte le stazioni radio FM disponibili da parte del lettore Sansa®.

NOTA: l'operazione cancella tutte le stazioni preimpostate in memoria.



Questo capitolo spiega come usare il microfono integrato del lettore Sansa® Clip.

Registrazione

Registrazione Vocale

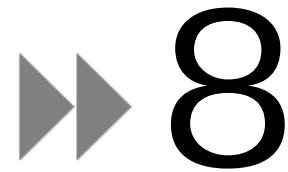
Il lettore Sansa® Clip dispone di un microfono incorporato che consente di registrare la propria voce, un'intervista o un discorso.

Per avviare la registrazione vocale, procedere come segue:

1. Premere il pulsante **Menu** per tornare al menu principale.
2. Premere il pulsante **Registra** per avviare la registrazione.
3. Per mettere in pausa la registrazione, selezionare **Pausa** in modalità di registrazione.
4. Per terminare la registrazione, selezionare **Stop** in modalità di registrazione. Comparirà una finestra popup sullo schermo. Selezionare **Sì** per salvare la registrazione. La registrazione sarà salvata nella cartella **RECORD/VOICE**.
5. Premere il pulsante |<< per tornare al menu Voce.

NOTA: Per Uso Domestico e Personale

Il presente prodotto deve essere utilizzato per la registrazione e riproduzione domestica e a fini di intrattenimento personale. La copia e l'utilizzo commerciale di materiale protetto da copyright senza consenso da parte del titolare dei diritti può essere vietato per legge. La responsabilità dell'utilizzo del lettore multimediale in conformità a tutte le leggi vigenti su copyright e proprietà intellettuale è a carico dell'utente del prodotto.



Questo capitolo spiega come cancellare contenuti dal lettore Sansa[®] Clip.

Eliminazione di File Musicali

Ci sono 2 modi per eliminare file musicali. Si possono cancellare direttamente dal lettore oppure tramite il computer.

Per eliminare file musicali direttamente dal lettore Sansa[®], procedere come segue:

1. In modalità di riproduzione, premere il pulsante **Sottomenu**.
2. Selezionare la voce **Elimina Brano**.

Per eliminare file musicali tramite il computer, procedere come segue:

1. Collegare il Sansa[®] al computer.
2. Effettuato il collegamento, selezionare **Apri dispositivo per visualizzare i file tramite Windows Explorer**.
3. Andare alla cartella in cui sono memorizzati i file musicali.
4. Selezionare ed eliminare i file musicali o la cartella.

Questo capitolo spiega come personalizzare le impostazioni del lettore Sansa® Clip.

Impostazioni

Per personalizzare le impostazioni del lettore Sansa® Clip, scorrere le opzioni fino a **Impostazioni** e impostarle dal **Menu principale**.

Equalizzatore

1. Premere il pulsante **Menu** per tornare al **Menu principale**.
2. Spostarsi in basso su **Impostazioni** e selezionarlo.
3. Selezionare **Equalizzatore**.
4. Spostarsi in basso fino al tipo di equalizzatore desiderato e premere **Seleziona**.
5. Premere il pulsante |<< per tornare al **Menu principale**.

Alimentazione

Si può scegliere di impostare il timer delle impostazioni Spegnimento automatico e Sospensione per spegnere automaticamente il lettore Sansa® quando rimane acceso per un tempo determinato.

1. Premere il pulsante **Menu** per tornare al **Menu principale**.
2. Spostarsi su **Alimentazione** e selezionarlo.
3. Selezionare **Spegnimento automatico** oppure **Sospensione**.

Display – Retroilluminazione

La programmazione del timer della retroilluminazione del display permette di risparmiare energia. Se il dispositivo rimane inattivo per alcuni secondi, avvierà automaticamente la programmazione del timer della retroilluminazione e disattiverà la retroilluminazione. La pressione di un pulsante qualsiasi riattiverà la retroilluminazione. Per impostare il timer della retroilluminazione, procedere come segue:

1. Premere il pulsante **Menu** per tornare al **Menu principale**.
2. Spostarsi su **Impostazioni** e selezionarlo.
3. Selezionare **Display**.
4. Selezionare **Retroilluminazione**.
5. Premere il pulsante |<< o >>| per selezionare il timer della retroilluminazione desiderato.

Display – Luminosità

Per regolare la luminosità del display per una migliore visualizzazione in ambienti con differenti condizioni di luminosità, procedere come segue:

1. Premere il pulsante **Menu** per tornare al **Menu principale**.

2. Spostarsi su **Impostazioni** e selezionarlo.
3. Selezionare **Display**.
4. Selezionare **Luminosità**.
5. Premere il pulsante | << or >> | per impostare il livello di contrasto.

Lingua

1. Premere il pulsante **Menu** per tornare al **Menu principale**.
2. Spostarsi su **Impostazioni** e selezionarlo.
3. Selezionare **Lingua**.
4. Selezionare la lingua desiderata.

Impostazioni FM (se disponibile)

1. Premere il pulsante **Menu** per tornare al **Menu principale**.
2. Spostarsi in basso su **Impostazioni** e selezionarlo.
3. Selezionare **Impostazioni FM**.
4. Spostarsi su **FM Stereo** e premere il pulsante **Seleziona** per scegliere Mono o Stereo.
5. Spostarsi in basso su **Regione FM**, premere il pulsante **Seleziona** per scegliere una regione.

Volume

1. Premere il pulsante **Menu** per tornare al **Menu principale**.
2. Spostarsi in basso su **Impostazioni** e selezionarlo.
3. Selezionare **Volume**.
4. Selezionare le impostazioni del volume desiderate e poi premere il pulsante **Seleziona**.

Ripristina Tutto

Riporta il lettore alle impostazioni originali di fabbrica.

1. Premere **Menu** per tornare al **Menu principale**.
2. Spostarsi su **Ripristina Tutto** e selezionarlo.
3. Selezionare **Salva** per riportare il lettore alle impostazioni di fabbrica oppure **Annulla** per terminare.

Info Sistema

Visualizza informazioni relative al Sansa[®] Clip (ad es. versione firmware, memoria disponibile, numero di brani caricati, ecc).

1. Premere il pulsante **Menu** per tornare al **Menu Principale**.
2. Spostarsi su **Info Sistema** e selezionarlo.

Questo capitolo aiuta a sfruttare al meglio il lettore Sansa® Clip con suggerimenti e soluzioni a possibili problemi.

Suggerimenti e Risoluzione dei Problemi

Come devo fare per trascinare file musicali nel lettore Sansa® Clip? Purché i file siano in formato WMA o MP3, possono essere trascinati nella cartella Media.

Quale velocità di trasmissione dati supporta il lettore Sansa® Clip? Il lettore Sansa® Clip supporta 64-320 Kbps per MP3 e 32-192 Kbps per WMA.

Perché devo aggiornare il firmware?

Si deve sempre aggiornare il lettore al firmware più recente per assicurarsi che funzioni correttamente e che abbia installato tutte le funzionalità più aggiornate.

Quali formati di file musicali supporta il Sansa® Clip?

Il lettore MP3 Sansa® supporta file MP3, WAV, WMA, secure WMA, e Audible.

Alcuni dei miei file musicali sono sul lettore, ma non riesco a riprodurli. Quando li seleziono, il lettore inizia a riprodurre un altro brano. Cosa c'è che non va?

È possibile che non siano stati acquistati i diritti per riprodurre il brano su un dispositivo supplementare. Per fare una prova, riprodurre un brano copiato da un vecchio CD e convertito in formato MP3. Se si riesce a riprodurre questo, ma non il brano che interessa, significa che è necessario acquistare i diritti per riprodurre il suddetto brano.

Il lettore è compatibile con i podcast?

Se i podcast sono in formato MP3 e hanno una velocità di trasmissione dati adeguata (32-320 kbps), il lettore sarà in grado di riprodurre i file.

Perché sul mio lettore appare la scritta artista/album sconosciuto?

Di solito questo avviene perché mancano le informazioni dei metadati ID3 tag o WMA. Sul computer, fare clic con il tasto destro sul brano e scegliere Proprietà, scheda Riepilogo e poi Avanzate. Quindi inserire i dati: Artista, Album, Titolo del brano, Numero brano, Genere e Anno.



Questo capitolo fornisce informazioni per aiutare l'utente a ottenere assistenza e supporto per il lettore Sansa® Clip.

Approfondimenti, Assistenza e Informazioni di Garanzia

Come Ottenere Assistenza Tecnica

Prima di contattare il servizio di assistenza tecnica, si consiglia di leggere il paragrafo **Suggerimenti e risoluzione dei problemi** per vedere se si trova risposta alle proprie domande.

Se si hanno domande sull'utilizzo o sulle funzioni del lettore, chiamare il Centro di assistenza tecnica SanDisk ai seguenti numeri **USA**: 1-866-SanDisk (1-866-726-3475), **Mondo**: andare al sito www.sansa.com/support per cercare i numeri di telefono nazionali locali o compilare una richiesta di assistenza online sul sito www.sansa.com/support.

Quando si chiama o si contatta la nostra azienda per assistenza, fornire il maggior numero di informazioni riportate sul materiale di imballaggio. Questo ci consentirà di essere più efficaci e veloci.

Approfondimenti

Visitare il sito www.sansa.com per maggiori informazioni sul lettore e sugli altri prodotti SanDisk.

Garanzia Limitata SanDisk

SanDisk garantisce che questo prodotto sarà esente da difetti materiali di progettazione e produzione e sarà sostanzialmente conforme ai dati tecnici pubblicati in condizioni d'uso normali per due anni dalla data di acquisto, secondo le condizioni riportate di seguito. Questa garanzia viene offerta all'utente finale che ha acquistato il prodotto presso SanDisk o un rivenditore autorizzato, e non è trasferibile. Potrebbe essere necessario lo scontrino di acquisto. SanDisk non sarà responsabile di guasti o difetti causati da un qualsiasi prodotto o componente di terzi, anche se l'uso fosse stato autorizzato. Questa garanzia non si applica ad alcun software di terzi fornito con il prodotto e l'utente è responsabile di tutte le

operazioni di manutenzione o riparazione necessarie per tale software. Questa garanzia è nulla se il lettore non viene adoperato seguendo le istruzioni per l'uso del prodotto, o se viene danneggiato in seguito a installazione impropria, abuso, riparazione non autorizzata, modifica o incidente.

Per richiedere un intervento in garanzia contattare SanDisk al numero 1-866-SanDisk o inviare un'email a: support@SanDisk.com. Il prodotto deve essere restituito in un imballaggio a prova di manomissione, franco destinatario, secondo le istruzioni fornite da SanDisk. Occorre ottenere un numero di conferma utilizzabile per la ricerca della spedizione, che a richiesta potrebbe essere necessario fornire a SanDisk. A sua discrezione SanDisk riparerà o sostituirà il prodotto con un prodotto nuovo o rigenerato di capacità e funzionalità equivalenti o superiori, oppure rimborserà il prezzo di acquisto. La durata di validità della garanzia del prodotto sostitutivo sarà uguale al periodo di garanzia rimanente per il prodotto originale. QUESTO COSTITUISCE L'INTERA RESPONSABILITÀ DI SANDISK E IL RIMEDIO ESCLUSIVO DELL'UTENTE PER LA VIOLAZIONE DELLA PRESENTE GARANZIA.

SanDisk non garantisce, e non deve essere ritenuta responsabile, contro perdite di dati e informazioni contenute in qualsiasi prodotto (incluso un prodotto restituito) qualunque ne sia la causa. I prodotti SanDisk non sono garantiti per un funzionamento senza guasti. I prodotti SanDisk non devono essere adoperati nell'ambito di sistemi di assistenza delle funzioni vitali o di altre applicazioni in cui un guasto potrebbe causare conseguenze anche fatali. Questa garanzia conferisce all'utente specifici diritti legali. A seconda della nazione in cui risiede, l'utente potrebbe avere anche altri diritti.

QUESTA GARANZIA È L'UNICA GARANZIA OFFERTA DA SANDISK. SANDISK DECLINA IN MODO ASSOLUTO, SECONDO QUANTO PERMESSO DALLE NORME DI LEGGE, TUTTE LE ALTRE GARANZIE, ESPLICITE ED IMPLICITE. LE GARANZIE IMPLICITE DI COMMERCIALIZZABILITÀ E IDONEITÀ PER UNO SCOPO SPECIFICO SONO LIMITATE ALLA DURATA DELLA GARANZIA ESPLICITA. ALCUNE NAZIONI NON CONSENTONO LIMITAZIONI ALLA DURATA DI UNA GARANZIA IMPLICITA, QUINDI LA LIMITAZIONE DI CUI SOPRA POTREBBE NON ESSERE VALIDA. IN NESSUN CASO E IN NESSUNA CIRCOSTANZA SANDISK O UNA SUA QUALSIASI AFFILIATA SARANNO RITENUTE RESPONSABILI DI DANNI DIRETTI O INDIRETTI, PERDITE FINANZIARIE O PERDITA DI DATI O IMMAGINI, ANCHE SE SANDISK FOSSE STATA AVVISATA DELLA POSSIBILITÀ DI TALI DANNI. ALCUNE NAZIONI NON CONSENTONO L'ESCLUSIONE O LA LIMITAZIONE DI DANNI ACCIDENTALI O INDIRETTI, QUINDI L'ESCLUSIONE O LA LIMITAZIONE DI CUI SOPRA POTREBBE NON APPLICARSI. IN NESSUN CASO LA RESPONSABILITÀ DI SANDISK POTRÀ SUPERARE L'IMPORTO PAGATO DALL'UTENTE PER IL PRODOTTO.

Contratto di Licenza con L'Utente Finale

SANDISK CORPORATION

CONTRATTO DI LICENZA CON L'UTENTE FINALE

NON SCARICARE, INSTALLARE O UTILIZZARE IL SOFTWARE PRIMA DI AVER LETTO ATTENTAMENTE I TERMINI DEL PRESENTE CONTRATTO DI LICENZA CON L'UTENTE FINALE ("CONTRATTO"). SCARICANDO, UTILIZZANDO O INSTALLANDO IL SOFTWARE, L'UTENTE ACCETTA DI ATTENERSI A TUTTI I TERMINI DEL PRESENTE CONTRATTO. SE NON SI DESIDERA ADERIRE A TUTTI I TERMINI, NON SCARICARE, INSTALLARE O UTILIZZARE IL SOFTWARE E, EVENTUALMENTE, RESTITUIRE PRONTAMENTE IL PROGRAMMA AL LUOGO D'ACQUISTO PER OTTENERE UN RIMBORSO. SE IL SOFTWARE ERA ACCLUSO ALL'ACQUISTO DI COMPONENTI HARDWARE, SARÀ NECESSARIO RESTITUIRE L'INTERO PACCHETTO HARDWARE/SOFTWARE PER OTTENERE IL RIMBORSO. SE IL SOFTWARE È STATO PRESO IN FORMATO ELETTRONICO, FARE CLIC SU "NON ACCETTO" PER INTERROMPERE IL DOWNLOAD.

Il firmware, i programmi del computer, i driver del dispositivo, i dati o le informazioni ("Software") sono forniti al singolo utente che scarica, utilizza o installa il Software ("lei" o "suo") secondo i termini del presente Contratto tra lei e SanDisk Corporation ("SanDisk", "noi", o "ci"), e possono essere soggetti a termini e condizioni supplementari in un accordo tra l'utente e i concessionari di licenza di SanDisk ("Concessionari di licenza"). Il Software è di proprietà di SanDisk o dei suoi Concessionari di licenza. Il Software è protetto dalle leggi sul copyright e dai trattati internazionali sul copyright, oltre che altre leggi e trattati sulla proprietà intellettuale.

1. Licenza del software. Soggetta ai termini e alle condizioni ivi contenute, SanDisk concede all'utente una licenza limitata, non esclusiva, non sublicenziabile, trasferibile in conformità con questi termini, libera dai diritti d'autore in virtù dei diritti di proprietà intellettuale di SanDisk a utilizzare il Software in una forma eseguibile esclusivamente per uso personale solo con un prodotto SanDisk e su un solo computer o altra periferica hardware alla volta (la "Licenza"). Il Software si considera "utilizzato" quando viene scaricato, copiato, caricato nella RAM o installato sull'hard disk o su un'altra memoria permanente del computer o di un'altra periferica hardware.

2. Restrizioni. SanDisk e i suoi Concessionari di licenza detengono tutti i diritti sul Software non espressamente concessi all'utente. L'utente non può modificare, creare lavori derivativi (nuove versioni), adattare o tradurre il Software. Non è fornito alcun codice sorgente secondo questo Contratto. È vietato effettuare la reingegnerizzazione, smontare, decompilare, affittare, noleggiare il Software, o ricreare o scoprire il codice sorgente del Software. Non è possibile includere o combinare il Software all'interno di altri prodotti software o apparecchi. Il Software contiene informazioni di proprietà e informazioni confidenziali di SanDisk e dei suoi Concessionari di licenza che l'utente accetta di non scoprire o rivelare ad altri. Tutte le copie consentite del Software che l'utente effettua o distribuisce non devono essere modificate, devono contenere tutti gli avvisi di proprietà del Software originale, e devono includere o essere accompagnate dal presente Contratto. L'utente non può separare il Software in più parti per ottenere una sublicenza, una distribuzione o un trasferimento a terzi.

3. DICHIARAZIONE DI NON RESPONSABILITÀ. NEL LIMITE MASSIMO CONSENTITO DALLA LEGGE VIGENTE, IL SOFTWARE È FORNITO "COSÌ COM'È" E "COSÌ COM'È DISPONIBILE" SENZA GARANZIE. SIA SANDISK SIA I SUOI CONCESSIONARI DI LICENZA SI ESONERANO ESPRESSAMENTE DA OGNI GARANZIA, PER LEGGE O PER TRATTATIVA O CONSUETUDINE COMMERCIALE, ESPLICITA O IMPLICITA, IVI INCLUSA, MA SENZA LIMITAZIONI, QUALSIASI GARANZIA DI COMMERCIALIZZABILITÀ E IDONEITÀ PER UNO SCOPO SPECIFICO, DI NON INTERFERENZA, DI NON VIOLAZIONE DEI DIRITTI DI PROPRIETÀ INTELLETTUALE DI TERZI, O EQUIVALENTI SECONDO LE LEGGI DI QUALSIASI NAZIONE. L'UTENTE SI ASSUME L'INTERO RISCHIO CONCERNENTE LA QUALITÀ E LE PRESTAZIONI DEL SOFTWARE. SE IL SOFTWARE DOVESSE RIVELARSI DIFETTOSO, SARÀ L'ACQUIRENTE, E NON SANDISK, I SUOI CONCESSIONARI DI LICENZA O I SUOI RIVENDITORI, A SOSTENERE IL COSTO TOTALE DELLE OPERAZIONI DI MANUTENZIONE, RIPARAZIONE O CORREZIONE NECESSARIE.

4. LIMITAZIONE DI RESPONSABILITÀ. NELLA MISURA NON PROIBITA DALLA LEGGE, IN NESSUN CASO SANDISK O I SUOI CONCESSIONARI DI LICENZA, O I RISPETTIVI DIRIGENTI, FUNZIONARI, IMPIEGATI, CONSULENTI, CONCESSIONARI DI LICENZA, LICENZIATARI O AFFILIATI, DEVONO ESSERE RITENUTI RESPONSABILI PER QUALSIASI DANNO INDIRETTO, ACCIDENTALE, SPECIALE, CONSEGUENZIALE O ESEMPLARE, DERIVANTE DA O IN QUALSIASI MODO CONNESSO AL DOWNLOAD, LA DISTRIBUZIONE, L'UTILIZZO O ALLE PRESTAZIONI O MANCATE PRESTAZIONI DEL SOFTWARE ANCHE SE SANDISK DOVESSE ESSERE STATA AVVERTITA DELLA POSSIBILITÀ DI TALI DANNI. LA PRESENTE LIMITAZIONE DI RESPONSABILITÀ SI APPLICHERÀ MALGRADO QUALSIASI GUASTO O RIMEDIO PREVISTO DAI PRESENTI TERMINI NEL SUO SCOPO ESSENZIALE. IN NESSUN CASO LA RESPONSABILITÀ TOTALE DI SANDISK O DEI SUOI CONCESSIONARI DI LICENZA POTRÀ SUPERARE L'IMPORTO PAGATO DALL'UTENTE PER IL SOFTWARE.

5. Il Software è dotato di "DIRITTI LIMITATI". L'uso, la duplicazione o la divulgazione da parte del Governo sono soggetti alle restrizioni contenute in FAR 52.227-14 e DFARS 252.227-7013 e successivi. L'uso del Software da parte del Governo costituisce riconoscimento dei diritti di proprietà di SanDisk ivi contenuti. Imprenditore o Produttore è SanDisk Corporation, 601 McCarthy Blvd. Milpitas, CA 95035.
6. Trasferimento. Se l'utente vende o trasferisce altrimenti il prodotto SanDisk che integra il Software, potrà cedere il Software completamente integrato nel prodotto purché all'acquirente o ricevente del prodotto venga fornito anche il presente Contratto. Nel momento in cui si cede il prodotto con il Contratto, si rinuncerà contestualmente anche a tutti i diritti previsti dal Contratto stesso. Ad eccezione del caso sopra descritto, l'utente non può assegnare né trasferire il presente Contratto, né in parte né integralmente. Qualsiasi tentativo in tal senso sarà considerato nullo.
7. Rescissione. Ci riserviamo la facoltà di rescindere il presente contratto di licenza immediatamente e senza preavviso in caso di violazione dei termini da parte dell'acquirente. In tal caso, l'acquirente è tenuto a distruggere o cancellare tutte le copie del Software.
8. Attività ad alto rischio. Il Software non è a prova di errore e non è stato concepito o realizzato per l'uso in ambienti pericolosi che richiedono prestazioni sicure, o altre applicazioni in cui eventuali problemi del Software potrebbero causare decessi, lesioni personali, o gravi danni fisici o materiali (collettivamente, "Attività ad alto rischio"). SANDISK E I SUOI CONCESSORI DI LICENZA NON RICONOSCONO ALCUNA GARANZIA DI IDONEITÀ, ESPLICITA O IMPLICITA, PER LE ATTIVITÀ AD ALTO RISCHIO E NON SI ASSUMONO ALCUNA RESPONSABILITÀ PER DANNI DERIVANTI DA TALE USO.
9. Informazioni generali. Il presente Contratto contiene l'accordo completo tra le parti relativamente all'utilizzo del Software da parte dell'utente. L'eventuale riconoscimento di non validità di una delle clausole del presente Contratto non compromette in alcun modo la validità e l'applicabilità delle restanti clausole. Il presente Contratto è regolato dalle leggi dello Stato della California e dalle leggi Federali degli Stati Uniti d'America senza considerare i conflitti tra le normative legali che possano scaturire. È espressamente esclusa l'applicabilità al presente contratto della Convenzione delle Nazioni Unite sui Contratti per la Vendita Internazionale di Beni. Qualsiasi azione o procedimento legale derivante da o connesso al presente Contratto sarà soggetto alla giurisdizione dei tribunali statali o federali della Contea di Santa Clara, California, e le parti con il presente concordano alla esclusiva giurisdizione e competenza di detti tribunali. L'utente accetta di non rimuovere o esportare dagli Stati Uniti, o importare il Software o qualsiasi prodotto diretto ad alcun paese in violazione delle normative o leggi dettate dall'Amministrazione competente sulle Esportazioni degli Stati Uniti, tranne se in conformità con tutte le licenze e autorizzazioni necessarie ai sensi delle leggi e normative vigenti sulle esportazioni comprese, senza limitazioni, quelle dell'U.S. Department of Commerce. Il presente Contratto può essere modificato solo mediante rettifica scritta e firmata da un rappresentante autorizzato di ciascuna parte. L'utente accetta che i Concessori di licenza sono beneficiari terzi di questo Contratto al fine di far rispettare l'adempimento ai termini e alle condizioni del Contratto stesso. I provvedimenti delle Sezioni 2, 3, 4, 5, 6, 7, 8 e 9 devono sopravvivere alla rescissione o alla scadenza del presente Contratto.

Normativa FCC

Questo apparecchio è conforme alla parte 15 delle norme FCC. Il funzionamento del prodotto è soggetto alle seguenti due condizioni:

1. Questo dispositivo non deve causare interferenze nocive e
2. Questo dispositivo deve accettare ogni interferenza ricevuta, incluse interferenze che potrebbero causare alterazioni del funzionamento.

Questo prodotto è stato testato ed è risultato conforme ai limiti per i dispositivi digitali di classe B, secondo le specifiche della parte 15 delle normative FCC. Questi limiti hanno lo scopo di garantire una protezione adeguata dalle interferenze dannose che possono originarsi quando l'apparecchiatura viene utilizzata in ambiente domestico. Questo prodotto genera, utilizza e può diffondere energia a radiofrequenza. Se non viene installato e utilizzato in conformità con le istruzioni del produttore, può dare luogo a interferenze nella ricezione degli apparecchi radio. Non è comunque garantita l'assenza di interferenze in alcune installazioni. Qualora il prodotto dovesse provocare interferenze nella ricezione radiotelevisiva, cosa verificabile spegnendo e riaccendendo l'apparecchio, si consiglia di eliminare l'interferenza in uno dei seguenti modi:

1. Aumentare la distanza che separa l'apparecchiatura dal ricevitore.
2. Collegare l'apparecchio alla presa di un circuito diverso da quello a cui si è collegato il ricevitore.
3. Rivolgersi al rivenditore o ad un tecnico radio / TV esperto.