

# Mode d'emploi

## Congélateur

Sommaire	
1. Informations relatives à la sécurité	Pages 62 - 64
2. Présentation	Page 65
3. Changement de sens d'ouverture de la porte	Pages 66 - 67
4. Installation	Pages 68 - 69
5. Utilisation normale	Pages 70 - 72

Nous vous remercions d'avoir acheté ce produit.

Avant d'utiliser votre réfrigérateur, veuillez lire attentivement ces instructions d'utilisation afin de maximiser ses performances. Conservez cette documentation pour pouvoir vous y référer ultérieurement et pour les éventuels futurs propriétaires. Ce produit est destiné uniquement à un usage domestique ou autres usages similaires tels que :

- l'espace cuisine réservé au personnel dans un magasin, des bureaux ou autres lieux de travail,
- dans les fermes-auberges, pour la clientèle des hôtels, motels et autres lieux de type résidentiel,
- dans les chambres d'hôtes.
- Chez les traiteurs et autres services similaires, ce produit ne convient pas à la vente au détail.

Cet appareil doit être utilisé uniquement pour conserver de la nourriture ; tout autre usage est considéré comme dangereux et le fabricant ne sera pas tenu responsable en cas de mauvaise utilisation. Il est donc recommandé de prendre connaissance des conditions de garantie.

## INFORMATIONS DE SÉCURITÉ

**Le réfrigérateur contient des gaz réfrigérants (R600a : isobutène) et des gaz isolants (cyclopentane), respectueux de l'environnement mais qui sont toutefois inflammables.**

**Nous vous recommandons de suivre les instructions ci-dessous de manière à éviter toute situation dangereuse :**

**Avant toute intervention, débranchez le cordon d'alimentation de la prise murale.**

- **Le système de réfrigération positionné derrière et dans l'appareil contient le réfrigérant. De ce fait, il est conseillé d'éviter d'endommager les tuyaux.**
- **Si une fuite est détectée dans le système de réfrigération, ne touchez pas la prise murale et n'utilisez pas de flammes nues. Ouvrez la fenêtre et aérez la pièce. Appelez ensuite le Centre de service pour demander une réparation.**
- **Ne grattez pas avec un couteau ou un autre objet pointu pour enlever le givre ou la glace qui se forme. Vous pourriez endommager le circuit réfrigérant. Toute fuite de liquide réfrigérant pourrait provoquer un incendie ou vous blesser au niveau des yeux.**
- **N'installez pas l'appareil dans un endroit humide, gras ou poussiéreux et ne l'exposez pas à la lumière directe du soleil ni à l'eau.**
- **N'installez pas l'appareil à proximité de sources de chaleur ou de matériaux inflammables.**
- **N'utilisez pas de rallonges ou d'adaptateurs.**
- **Ne tirez pas et ne pliez pas excessivement le cordon d'alimentation et ne touchez pas la prise avec les mains mouillées.**
- **N'endommagez pas la prise et/ou le cordon d'alimentation ; cela pourrait provoquer des chocs électriques ou des incendies.**
- **Il est recommandé de maintenir la prise propre ; les résidus excessifs de poussière sur la prise peuvent provoquer un incendie.**

- **N'utilisez pas d'outils mécaniques ou autres équipements pour accélérer le processus de dégivrage.**
  - **N'utilisez jamais de flamme nue ou d'équipements électriques, par exemple des appareils de chauffage, des nettoyeurs à vapeur, des bougies, des lampes à huile et autres objets similaires pour accélérer le dégivrage.**
  - **N'utilisez pas et ne stockez pas d'aérosols inflammables, tels que des pulvérisateurs de peinture, à proximité de l'appareil, car cela pourrait provoquer une explosion ou un incendie.**
  - **N'utilisez pas d'appareils électriques dans les compartiments de conservation de la nourriture, excepté s'ils sont du type recommandé par le fabricant.**
  - **Ne déposez pas et ne stockez pas de matériaux inflammables ou hautement volatils tels que de l'éther, de l'essence, du GPL, du gaz propane, des aérosols, des colles, de l'alcool pur, etc. Ces matériaux peuvent provoquer une explosion.**
  - **Ne stockez pas de médicaments ou de matériels de recherche dans l'appareil. Lorsqu'un matériel nécessitant un contrôle strict des températures de conservation doit être conservé, il est possible qu'il se détériore ou qu'une réaction non contrôlée survienne pouvant entraîner des risques.**
  - **N'obstruez pas les orifices d'aération dans l'appareil ou dans la structure dans laquelle il est intégré.**
  - **Ne placez pas d'objets et/ou de récipients remplis d'eau au-dessus de l'appareil.**
  - **N'effectuez pas de réparations sur cet appareil. Toutes les interventions doivent être réalisées par un personnel qualifié uniquement.**
  - **Cet appareil peut être utilisé par des enfants âgés de 8 ans et plus et des personnes dont les capacités physiques, sensorielles ou mentales sont réduites, ou des personnes dénuées d'expérience et de connaissances, à condition qu'ils aient été informés de la manière d'utiliser l'appareil en toute sécurité et qu'ils comprennent les risques impliqués.**
  - **Les enfants ne doivent pas jouer avec l'appareil. La maintenance et le nettoyage ne doivent pas être effectués par des enfants sans surveillance.**
- **pour un appareil à pose libre: «Cet appareil de réfrigération n'est pas destiné à être utilisé comme un appareil intégrable»**

## MISE AU REBUT DE L'ANCIEN APPAREIL



Cet appareil est marqué conformément à la directive européenne 2012/19/EU sur les déchets des équipements électriques et électroniques (DEEE). Les DEEE couvrent à la fois les substances polluantes (pouvant avoir des retombées négatives sur l'environnement) et les composants de base (pouvant être réutilisés). Il est important de soumettre les DEEE à des traitements spécifiques, afin d'enlever et éliminer tous les polluants de manière adéquate et de récupérer et recycler tous les matériaux. Chacun peut jouer un rôle important afin de garantir que les DEEE ne deviennent pas un problème pour l'environnement ; il est essentiel de respecter quelques règles de base :

- Les DEEE ne doivent pas être traités comme des déchets ménagers ;
- Les DEEE doivent être remis aux points de collecte appropriés gérés par la municipalité ou par des sociétés reconnues. Dans de nombreux pays, pour des DEEE encombrants, la collecte à domicile peut être organisée.

Dans de nombreux pays, lorsque vous achetez un nouvel appareil, l'ancien peut être retourné au détaillant qui est en devoir de le récupérer sans frais de manière individualisée, tant que l'équipement est de type équivalent et a les mêmes fonctions que l'équipement fourni.

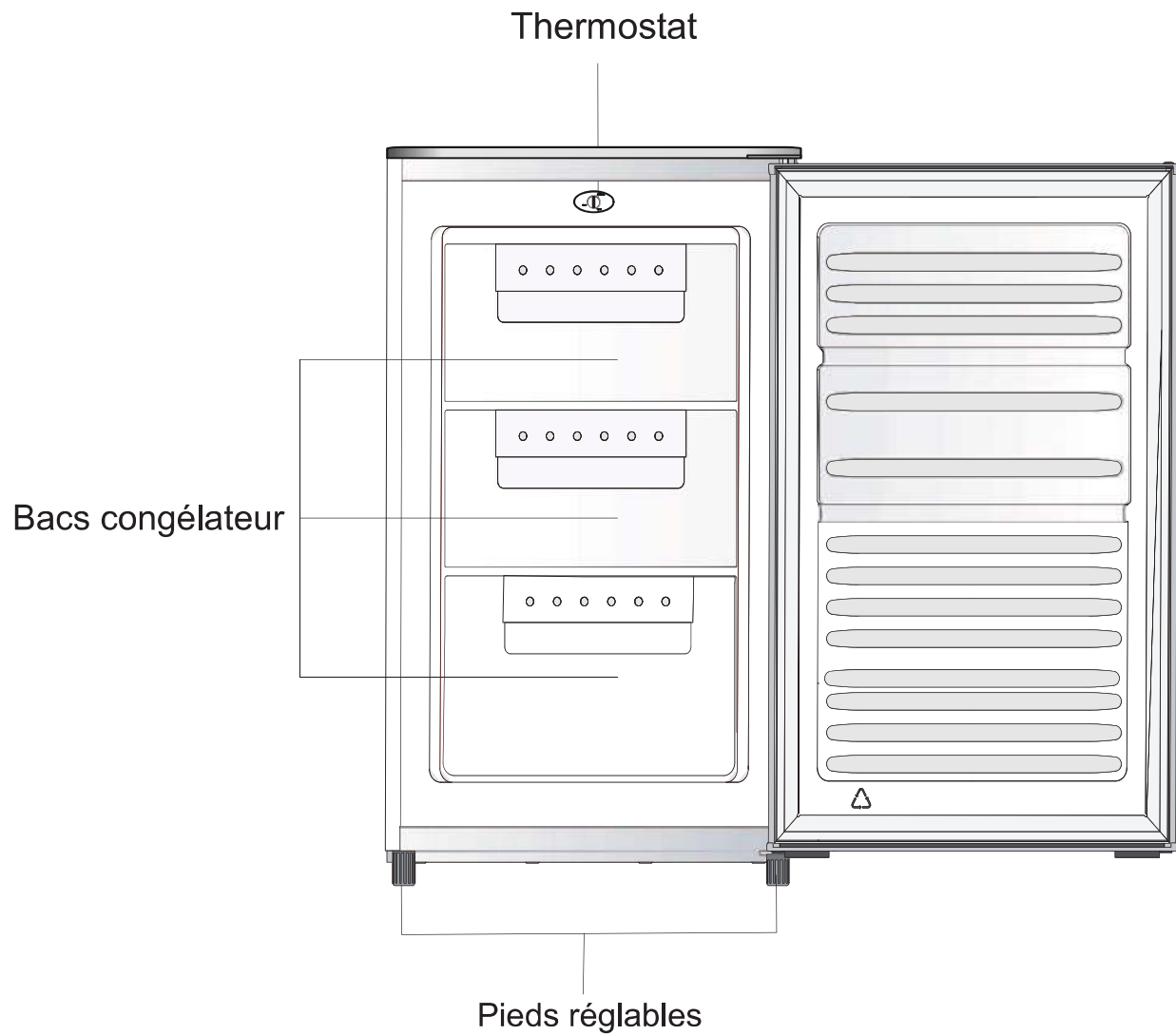
## Conformité CE

En apposant la marque  sur ce produit, nous confirmons la conformité à toutes les exigences européennes concernant la protection de l'environnement et de la santé et de la sécurité, applicables selon la loi à ce produit.

## ÉCONOMIES D'ÉNERGIE

- Pour faire davantage d'économies d'énergie, nous suggérons :
- Installez l'appareil dans un endroit aéré, loin de sources de chaleur et ne l'exposez pas à la lumière directe du soleil.
- Évitez de mettre de la nourriture chaude dans le réfrigérateur pour éviter d'accroître la température intérieure et, par conséquent, de faire fonctionner le compresseur en permanence.
- Ne tassez pas trop les denrées conservées de manière à garantir une circulation de l'air correcte.
- Si de la glace s'est formée, dégivrez l'appareil (voir le paragraphe DÉGIVRAGE) pour faciliter le transfert du froid.
- En cas de coupure de l'alimentation électrique, il est conseillé de garder la porte du réfrigérateur fermée.
- Ouvrez ou laissez la porte du réfrigérateur ouverte le moins possible.
- Évitez de régler le thermostat à des températures trop basses.
- Retirez la poussière accumulée à l'arrière de l'appareil (voir le paragraphe NETTOYAGE)
- Total No Frost Audy (affichage sur la porte) : retirer tous les paniers du congélateur ;
- Total No Frost (avec interface utilisateur interne pour le réfrigérateur et bouton de réglage pour le congélateur) : retirer les autres paniers du congélateur mais garder le tiroir inférieur en place.
- Modèle Frost Free : retirer les autres paniers du congélateur mais garder le tiroir inférieur en place.
- Tous les modèles statiques normaux : retirer tous les tiroirs du congélateur.

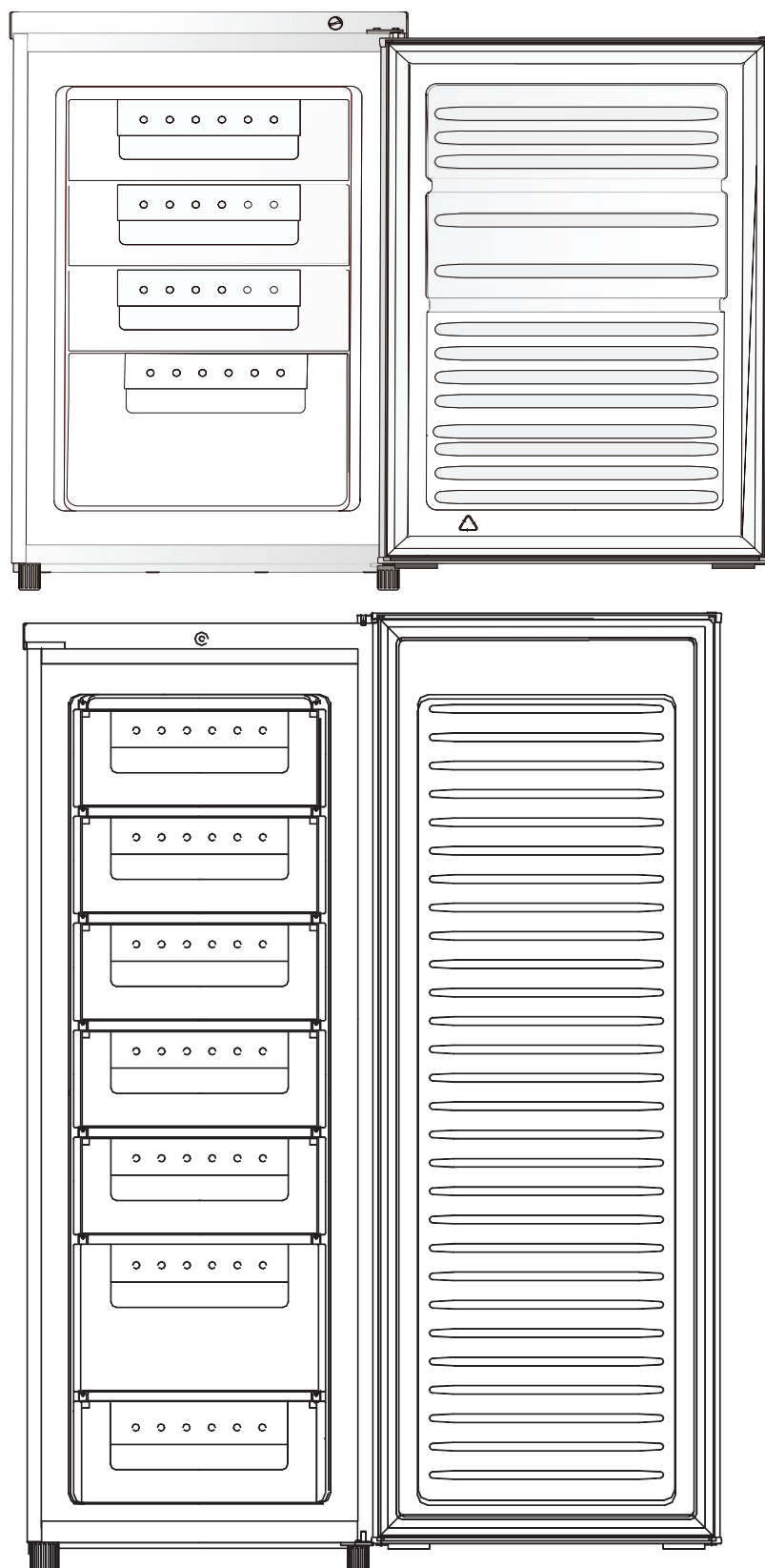
## Présentation



Note : la représentation ci-dessus n'est donnée qu'à titre d'exemple.

La configuration la moins énergivore nécessite que les tiroirs, les boîtes de rangement et les clayettes soient positionnés dans le produit, veuillez consulter les photos ci-dessus.

## Présentation



Note : la représentation ci-dessus n'est donnée qu'à titre d'exemple.

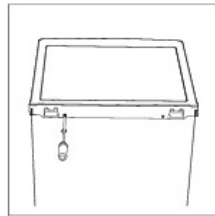
La configuration la moins énergivore nécessite que les tiroirs, les boîtes de rangement et les clayettes soient positionnés dans le produit, veuillez consulter les photos ci-dessus.

## Changement de sens d'ouverture de la porte

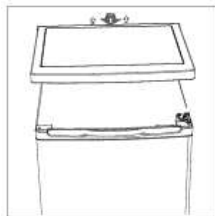
**Outils à employer** : tournevis cruciforme, tournevis plat, clé 6 pans.

- Vérifiez que l'appareil soit vide et débranché.
- Pour sortir la porte, il faut pencher l'appareil en arrière. Vous devez appuyer l'appareil sur quelque chose de solide, de façon à ce qu'il ne bascule pas pendant que vous changez le sens d'ouverture de la porte.
- Il faut mettre de côté toutes les pièces enlevées pour pouvoir réinstaller la porte.
- Ne couchez pas l'appareil : cela peut endommager le système de réfrigération.
- Il est préférable que 2 personnes tiennent l'appareil pendant le montage.

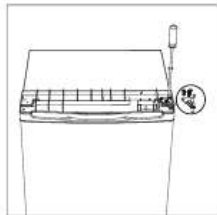
1. Dévissez et ôtez les deux vis à l'arrière du capot supérieur.



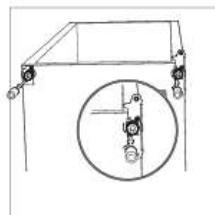
2. Enlevez le capot supérieur et mettez-le de côté.



3. Dévissez la charnière supérieure, puis ôtez la porte et posez-la sur des chiffons afin d'éviter les éraflures.

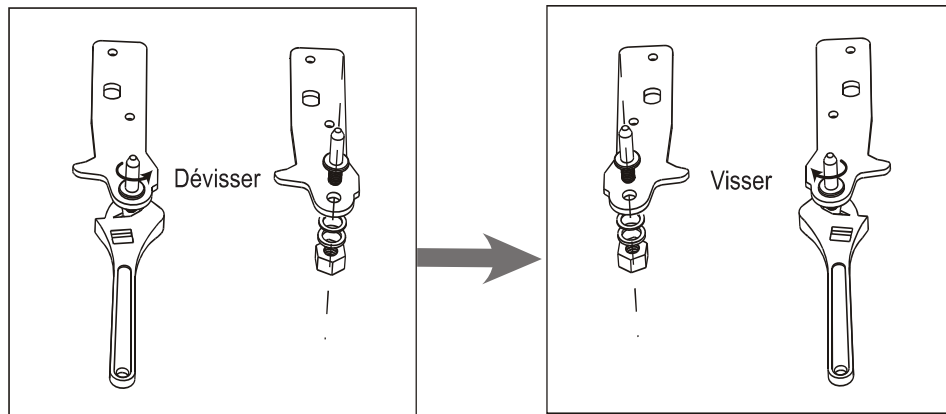


4. Dévissez la charnière inférieure. Puis ôtez les pieds réglables des deux côtés.

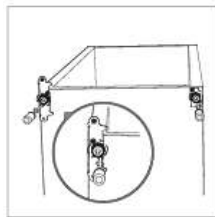


## Changement de sens d'ouverture de la porte

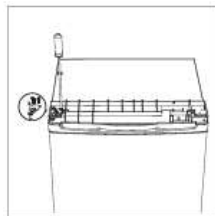
5. Dévissez et ôtez l'axe de la charnière inférieure, tournez le support de charnière et replacez-le.



6. Fixez à nouveau le support de l'axe de la charnière inférieure. Remplacez les deux pieds ajustables.



7. Remplacez la porte. Vérifiez que la porte soit bien alignée horizontalement et verticalement, de sorte que les joints d'étanchéité soient bien en contact sur toute la surface, puis serrez pour finir la charnière supérieure.



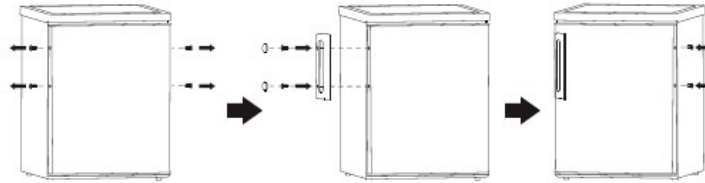
8. Posez le capot supérieur et fixez-le à l'aide des deux vis à l'arrière.





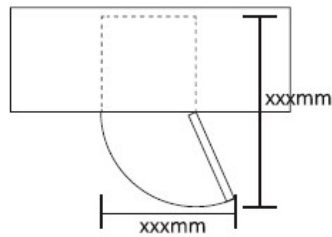
## Installation

### Posez la poignée de porte



### Espace requis

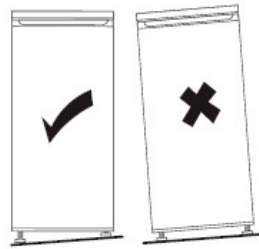
- Laissez suffisamment de place pour pouvoir ouvrir la porte.
- Laissez un espace d'au moins 50 mm des deux côtés.



### Mise de niveau

Pour le mettre de niveau, régler les deux pieds réglables à l'avant de l'appareil.

Si l'appareil n'est pas de niveau, les portes et le joint magnétique ne seront pas bien alignés.



## Installation

### Positionnement

Installez cet appareil dans un lieu où la température ambiante correspond à la classe climatique indiquée sur sa plaque signalétique :

—tempérée élargie (SN): «Cet appareil de réfrigération est destiné à être utilisé à des températures ambiantes comprises entre 10 °C et 32 °C»,

—Tempérée (N): «Cet appareil de réfrigération est destiné à être utilisé à des températures ambiantes comprises entre 16 °C et 32 °C»,

—Subtropicale (ST): «Cet appareil de réfrigération est destiné à être utilisé à des températures ambiantes comprises entre 16 °C et 38 °C»,

—Tropicale (T): «Cet appareil de réfrigération est destiné à être utilisé à des températures ambiantes comprises entre 16 °C et 43 °C»;

### Situation

L'appareil doit être installé bien à l'écart des sources de chaleur comme les radiateurs, les chaudières, la lumière directe du soleil, etc. Veillez à ce que l'air puisse circuler librement à l'arrière de l'appareil. Si l'appareil est placé sous un élément de mur en surplomb, il doit y avoir une distance minimale entre le sommet de l'appareil et le surplomb d'au moins 100 mm pour un fonctionnement optimal. Il est toutefois préférable de ne pas placer l'appareil sous un élément en surplomb. Les pieds réglables au bas de l'appareil permettent de le mettre de niveau.

▲ **Avertissement !** Il faut pouvoir débrancher l'appareil : la prise de courant doit donc être aisément accessible après l'installation.

### Branchement

Avant de brancher l'appareil, vérifiez que la tension et la fréquence indiquées sur sa plaque signalétique correspondent à votre alimentation électrique. L'appareil doit être mis à la terre. La prise du câble d'alimentation électrique fourni le prévoit. Si votre prise murale ne comporte pas de prise de terre, reliez l'appareil à une prise de terre séparée conformément à la réglementation en vigueur, en consultant un électricien qualifié.

Le fabricant décline toute responsabilité si ces précautions ne sont pas respectées.  
Cet appareil est conforme aux Directives CEE.

Positionnez des aliments différents dans des compartiments différents selon le tableau ci-dessous

Compartiments du réfrigérateur	Type d'aliments
Tiroir(s)/grille du congélateur	<ul style="list-style-type: none"><li>•Aliments destinés à être conservés longtemps.</li><li>•Tiroir inférieur pour la viande crue, la volaille, le poisson.</li><li>•Tiroir central pour les légumes surgelés, les frites.</li><li>•Grille supérieure pour les crèmes glacées, fruits congelés, produits de boulangerie congelés.</li></ul>

## Utilisation normale

### Première utilisation

#### Nettoyage de l'intérieur

Avant d'utiliser l'appareil pour la première fois, nettoyez l'intérieur et tous les accessoires internes à l'eau tiède et au savon neutre afin de faire disparaître l'odeur du neuf, puis séchez minutieusement.

▲ **Important !** N'utilisez pas de détergents ou de poudres à récurer, qui pourraient abîmer le revêtement.

#### Réglage de la température

- Branchez votre appareil. La température interne est contrôlée par un thermostat. Il possède 3 réglages : **MIN**, **NORMAL** et **MAX**. **MIN** est le réglage le moins froid et **MAX** le plus froid.
- L'appareil peut ne pas fonctionner à la bonne température s'il fait particulièrement chaud ou si vous ouvrez la porte trop souvent



## Utilisation normale

### Congélation d'aliments frais

1. Le compartiment congélateur permet de congeler des aliments frais et de conserver longtemps des aliments congelés et surgelés.
2. Placez les aliments à congeler dans le compartiment du bas.
3. La plaque signalétique précise la quantité maximale d'aliments pouvant être congelés en 24 heures.
4. La congélation dure 24 heures : n'ajoutez pas d'autres aliments à congeler pendant ce temps.

### Conservations d'aliments congelés

Avant de mettre le produit à congeler dans le compartiment, faites fonctionner l'appareil pendant au moins 2 heures sur le réglage le plus froid si vous utilisez l'appareil pour la première fois ou après qu'il ait été éteint.

▲ **Important !** En cas de décongélation accidentelle (si par exemple le courant a été coupé pendant plus longtemps que la durée indiquée dans le tableau des caractéristiques techniques à la rubrique « durée de montée en température »), les aliments décongelés doivent être consommés rapidement ou cuisinés sans délai (et congelés après cuisson).

### Décongélation

Avant utilisation, les aliments surgelés ou congelés peuvent être décongelés dans le compartiment congélateur ou à température ambiante, selon le temps que vous pouvez consacrer à cette opération.

Les blocs d'aliments congelés de petite taille peuvent même être cuisinés tels quels, à leur sortie du congélateur. Leur cuisson sera plus longue dans ce cas.

### Glaçons

Cet appareil peut être équipé de bacs à glace pour produire des glaçons.

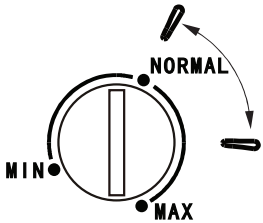
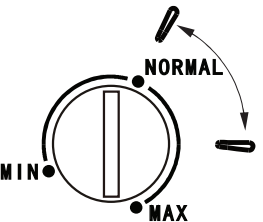
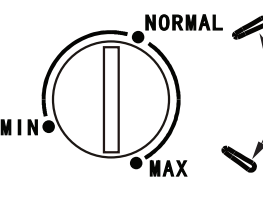
### Conseils pratiques

#### Conseils pour la congélation

Pour vous permettre de réussir la congélation, voici quelques conseils importants :

- la plaque signalétique indique la quantité maximale d'aliments pouvant être congelés en 24 heures
- la congélation dure 24 heures ; il ne faut pas ajouter d'autres aliments à congeler pendant ce temps

## Recommandation de réglage de la température

Recommandation de réglage de la température		
Température ambiante	Compartment congélateur	Compartment réfrigérateur
Été		/
Normal		/
Hiver		/

Les informations ci-dessus donnent aux utilisateurs des recommandations de réglage de la température.

•Il est suggéré de régler la température à 4°C dans le compartiment réfrigérateur et, si possible, à -18°C dans le compartiment congélateur.

•Pour la plupart des catégories d'aliments, le temps de stockage le plus long dans le compartiment réfrigérateur est atteint avec des températures plus froides. Étant donné que certains produits particuliers (comme les fruits et légumes frais) peuvent être endommagés par des températures plus froides, il est suggéré de les conserver dans les bacs à légumes, s'il y en a. Dans le cas contraire, maintenir un réglage moyen du thermostat.

•Pour les aliments congelés, se reporter à la durée de conservation inscrite sur l'emballage des aliments. Cette durée de conservation est atteinte lorsque le réglage respecte les températures de référence du compartiment (une étoile -6°C, deux étoiles -12°C, trois étoiles -18°C).

## Utilisation normale

- ne congelez que des aliments en parfait état, frais et nettoyés méticuleusement
- préparez des petites portions, afin de les congeler rapidement et complètement, et de pouvoir ensuite ne décongeler que la quantité nécessaire
- enveloppez les aliments dans du papier aluminium ou du plastique, et veillez à les emballer hermétiquement
- ne laissez pas des aliments frais, non congelés, entrer en contact avec des aliments déjà congelés, afin que la température de ces derniers ne remonte pas
- les aliments sans matière grasse se conservent mieux et plus longtemps que les aliments gras ; le sel réduit la durée de conservation des aliments
- s'ils sont consommés immédiatement après avoir été sortis du compartiment congélateur, les glaçons peuvent provoquer des engelures
- il est conseillé d'indiquer la date de congélation de chaque portion pour vous permettre de suivre la durée de conservation.

## Conseils pour la conservation des aliments congelés

Afin d'utiliser au mieux cet appareil, veuillez :

- vérifier que les aliments congelés vendus dans le commerce ont été conservés dans de bonnes conditions par le détaillant
- veiller à ce que les aliments congelés soient transportés le plus rapidement possible du magasin à votre congélateur
- ne pas ouvrir la porte fréquemment ou la laisser ouverte plus longtemps que ce qui est absolument indispensable.
- Une fois décongelés, les aliments se dégradent rapidement et ne peuvent pas être recongelés.
- Ne dépassez pas la date de conservation indiquée par le fabricant.

## Nettoyage

Pour des raisons d'hygiène, l'intérieur de l'appareil (y compris les accessoires internes) doit être nettoyés régulièrement.

**▲ Attention !** L'appareil doit être débranché pendant le nettoyage. Risque d'électrocution ! Avant le nettoyage, éteignez l'appareil et débranchez-le, ou coupez le courant au disjoncteur. Ne nettoyez jamais l'appareil au jet de vapeur. De l'humidité peut s'accumuler sur les composants électriques. Risque d'électrocution ! Les éléments en matière plastique peuvent être endommagés par de la vapeur brûlante. L'appareil doit être sec avant d'être remis en service.

**▲ Important !** Les huiles essentielles et les solvants organiques (comme par exemple le jus de citron, le suc provenant du zeste d'orange, l'acide butyrique, les nettoyants contenant de l'acide acétique) peuvent attaquer les éléments en matière plastique.

- Ne laissez pas ces substances entrer en contact avec l'appareil.
- N'utilisez pas de poudres à récurer.
- Sortez les aliments de l'appareil. Conservez-les bien couverts dans un endroit frais.
- Éteignez l'appareil et débranchez-le, ou coupez le courant au disjoncteur.
- Nettoyez l'appareil et les accessoires internes avec un chiffon et de l'eau tiède. Puis rincez à l'eau claire et séchez avec un chiffon.
- La poussière qui s'accumule au niveau du condenseur augmente la consommation d'énergie. Pour cette raison, nettoyez chaque année le condenseur au dos de l'appareil avec une brosse souple ou un aspirateur<sup>1</sup>.
- Une fois qu'il est complètement sec, remettez l'appareil en service.

1. Si le condenseur se situe au dos de l'appareil.

## Utilisation normale

### Dégivrage du congélateur

Le compartiment congélateur se couvrira progressivement de givre. Il faut l'enlever. N'utilisez jamais d'outils en métal pointus ou tranchants pour dégivrer l'évaporateur, vous pourriez l'endommager.

Lorsque la couche de givre devient très épaisse sur la paroi intérieure, un dégivrage complet doit être effectué comme suit :

- débranchez l'appareil
- sortez tous les aliments, enveloppez-les dans plusieurs couches de papier journal et conservez-les dans un endroit frais
- maintenez la porte ouverte, et placez une cuvette en bas de l'appareil pour recueillir l'eau issue du dégivrage
- une fois le dégivrage terminé, séchez minutieusement l'intérieur
- rebranchez l'appareil pour le remettre en fonctionnement.

### GARANTIE

La garantie minimale est : 2 ans pour les pays de l'UE, 3 ans pour la Turquie, 1 an pour le Royaume-Uni, 1 an pour la Russie, 3 ans pour la Suède, 2 ans pour la Serbie, 5 ans pour la Norvège, 1 an pour le Maroc, 6 mois pour l'Algérie, pas de garantie légale requise pour la Tunisie.

### DISPONIBILITÉ DES PIÈCES DE RECHANGE

Les thermostats, les capteurs de température, les cartes de circuit imprimé et les sources lumineuses sont disponibles pour une période minimale de sept ans à compter de la mise sur le marché de la dernière unité du modèle;

Les poignées de porte, gonds de porte, plateaux et bacs, sont disponibles pour une période minimale de sept ans, et les joints de porte sont disponibles pour une période minimale de 10 ans à compter de la mise sur le marché de la dernière unité du modèle;

Pour plus d'informations sur le produit, veuillez consulter <https://eprel.ec.europa.eu/> ou scannez le QR sur l'étiquette énergétique fournie avec l'appareil

Pour contacter l'assistance technique, visitez notre site Internet: <https://corporate.haier-europe.com/en/> .

Dans la section «websites», choisissez la marque de votre produit et votre pays. Vous serez redirigé vers le site Web spécifique où vous pouvez trouver le numéro de téléphone et le formulaire pour contacter l'assistance technique.