

SanDisk®

Sansa® e200 MP3-Player



Bedienungsanleitung

Technischer Support
USA: 1-866-SANDISK (726-3475)
Technischer Support weltweit: www.sandisk.com/techsupport

Weitere Informationen zu diesem Produkt finden Sie unter www.sandisk.com/sansa.

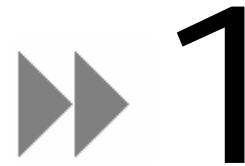
Teilenummer: e200-7UM-DEU1

Inhaltsverzeichnis

SICHERHEITSHINWEISE UND REINIGUNGSANLEITUNGEN	2
WICHTIG: SICHERHEITSINFORMATIONEN ZUM LAUTSTÄRKEPEGEL	4
SANSA® E200 – ÜBERBLICK.....	6
EINFÜHRUNG	6
FUNKTIONEN	7
MINDESTSYSTEMANFORDERUNGEN	7
PACKUNGSINHALT	7
SANSA® E200 – ÜBERBLICK.....	8
HOLD-SCHALTER	9
OPTIONEN DES HAUPTMENÜS.....	9
DER WIEDERGABEBILDSCHIRM	10
AKKU.....	11
BEDIENUNG DER GRUNDFUNKTIONEN.....	13
EIN/AUS-SCHALTER.....	13
<i>Einschalten.....</i>	<i>13</i>
<i>Ausschalten.....</i>	<i>13</i>
<i>Zurücksetzen.....</i>	<i>13</i>
DAUMENRAD.....	14
DIE NAVIGATIONSTASTEN	14
DIE UNTERMENÜTASTE.....	14
ANSCHLIEßEN AN DEN COMPUTER.....	14
AKTUALISIEREN DER FIRMWARE.....	15
LADEN VON INHALTEN	16
LADEN VON MUSIK	16
<i>Drag&Drop.....</i>	<i>16</i>
<i>Windows Media Player.....</i>	<i>16</i>
LADEN VON FOTO- UND VIDEODATEIEN.....	22
WIEDERGABE VON INHALTEN.....	24
WIEDERGEBEN VON MUSIK.....	24
WIEDERGEBEN VON VIDEOS.....	27
ANZEIGEN VON FOTOS	27
FM-RADIO (FALLS VERFÜGBAR).....	31
FM-RADIO.....	31
PROGRAMMIEREN DER FM-VOREINSTELLUNGEN	31
AUFNEHMEN.....	33
SPRACHAUFNAHMEN	33
LÖSCHEN VON INHALTEN	34
LÖSCHEN VON FOTOS.....	34
LÖSCHEN VON VIDEOS.....	34
EINSTELLUNGEN.....	36
MUSIKOPTIONEN.....	36
RADIOOPTIONEN.....	36

Inhaltsverzeichnis

DIASHOW-OPTIONEN	37
HINTERGRUNDBELEUCHTUNG.....	37
SPRACHE.....	37
DATUM UND UHRZEIT.....	37
HELLIGKEIT	38
LAUTSTÄRKE.....	38
ALLE ZURÜCKSETZEN.....	38
INFO.....	38
AUTOMATISCHE AUSSCHALTFUNKTION.....	38
FORMATIEREN	39
DIE AUFNAHMETASTE.....	39
TIPPS UND FEHLERBEHEBUNG	40
WEITERFÜHRENDE INFORMATIONEN, WARTUNG UND GARANTIE	42
TECHNISCHER SUPPORT.....	42
BESCHRÄNKTE GARANTIE VON SANDISK	42
ENDBENUTZER-LIZENZVERTRAG	44
FCC-BESTIMMUNGEN	47



Dieses Kapitel enthält Sicherheitshinweise und Reinigungsanleitungen für Ihren SanDisk Sansa® e200 Player.

Sicherheitshinweise und Reinigungsanleitungen

Bitte lesen Sie sich die Sicherheitshinweise vor Inbetriebnahme Ihres Sansa Players sorgfältig durch.

1. Lesen Sie die Bedienungsanleitung vollständig durch, damit Sie mit allen Bedienfunktionen vertraut sind.
2. Bewahren Sie diese Bedienungsanleitung für zukünftige Verwendung auf.
3. Beim Autofahren, Radfahren oder Führen eines Motorfahrzeugs sollten Kopfhörer/Ohrhörer nicht verwendet werden, da dies zu einer Verkehrsgefährdung führen kann und außerdem in einigen Ländern gesetzlich verboten ist. Eine Wiedergabe mit hoher Lautstärke kann ebenfalls gefährlich sein, wenn Sie zu Fuß unterwegs sind oder an anderen Aktivitäten teilnehmen. Sie sollten äußerste Vorsicht walten lassen und die Kopfhörer/Ohrhörer in möglicherweise gefährlichen Situationen nicht verwenden.
4. Kopfhörer/Ohrhörer sollten nicht mit hoher Lautstärke verwendet werden. Ohrenärzte und andere Fachleute raten von einer länger andauernden lauten Wiedergabe ab. Zur besseren Wahrnehmung Ihrer Umgebungsgeräusche und aus Rücksicht Dritten gegenüber sollten Sie für die Wiedergabe eine gemäßigte Lautstärke wählen.
5. Halten Sie den Player von Flüssigkeiten wie Getränken, Waschbecken, Badewannen, Duschen, Regen und anderen Feuchtigkeitsquellen fern. Feuchtigkeit kann bei allen elektrischen Geräten zu einem Stromschlag führen.
6. Befolgen Sie diese Ratschläge, damit der Player möglichst lange problemlos funktioniert:
 - Reinigen Sie den Player mit einem weichen, fusselreifen Tuch wie es beispielsweise für Brillengläser verwendet wird.
 - Lassen Sie keine kleinen Kinder bei Benutzung des Players unbeaufsichtigt.
 - Stecken Sie niemals einen Stecker mit Gewalt in einen der Anschlüsse des Players oder Ihres Computers. Vergewissern Sie sich vor dem Anschließen, dass Stecker und Anschluss dieselbe Form und Größe haben.

7. Aufgrund der Gefahr von Brand, Verletzungen, Verbrennungen oder anderen Gesundheits- oder Sachschäden darf der Akku nicht auseinander genommen, zerquetscht, kurzgeschlossen oder verbrannt werden.

Wichtig: Sicherheitsinformationen zum Lautstärkepegel

**DIESE HINWEISE UNBEDINGT VOR
INBETRIEBNAHME IHRES SANSa MP3-PLAYERS
SORGFÄLTIG DURCHLESEN!**

Herzlichen Glückwunsch zum Kauf eines Sansa[®]Medienplayers!

Ihr Medienplayer verfügt über eine Vielzahl von Funktionen. Damit Sie die Wiedergabe mit dem Player risikolos genießen können, sollten Sie Ihren Medienplayer für die Verwendung mit Kopfhörern auf eine sichere Lautstärke einstellen.

Lang andauernde Belastung oder wiederholte Belastung durch zu laute Musik oder andere Klänge kann zu einer akuten oder chronischen Lärmschwerhörigkeit führen.

Die Symptome einer Schwerhörigkeit nehmen mit anhaltender hoher Lautstärkebelastung allmählich zu. Die Anfänge einer Schwerhörigkeit lassen sich möglicherweise nur mit einem Hörtest feststellen.

LAUTSTÄRKEPEGEL

Die folgenden Beispiele sollen Ihnen eine Vorstellung eines sicheren Lautstärkepegels geben:

Beispiele typischer ungefährer Lautstärkepegel:

- Lautstärke in Dezibel (dB)*
- Brummen eines Kühlschranks 40
- normales Gespräch 60
- Stadtverkehr 80
- Motorräder und Rasenmäher 90#
- Rockkonzerte 110-120#
- Schusswaffen 120-140#

* Ein Dezibel (dB) ist eine relative Maßeinheit zur Bestimmung des Schalldruckpegels.

Der Pegel eines gemessenen Signals verdoppelt sich mit jedem weiteren 3 dB.

Diese Schalldruckpegel gelten bei anhaltender Belastung als schädlich.

Informationen mit freundlicher Genehmigung des National Institute of Deafness & Other Communication Disorders (NIDCD)

<http://www.nidcd.nih.gov/health/hearing/noise.asp>

FÜR IHRE SICHERHEIT!

Ihr Gehör kann sich an höhere Lautstärken anpassen. Um eine Schädigung Ihres Hörvermögens zu verhindern, müssen Sie die von Ihren Kopfhörern abgegebenen Klänge regulieren und die Lautstärke des Medienplayers auf einen niedrigen Pegel einstellen, bei dem Sie die Klänge deutlich und beschwerdefrei hören können.

Studien, darunter eine vom NIDCD, deuten darauf hin, dass Lautstärken unter 80 Dezibel selbst bei längerer Dauer wahrscheinlich nicht zur Schwerhörigkeit führen. Sie sollten den Medienplayer auf eine Lautstärke einstellen, bei der Sie weiterhin Gespräche und andere Personen in Ihrer Umgebung hören und sich, ohne schreien zu müssen, verständlich machen können.

Eine sehr laute Wiedergabe über Kopf- oder Ohrhörer kann ebenfalls gefährlich sein, wenn Sie zu Fuß unterwegs sind oder an anderen Aktivitäten teilnehmen. Sie sollten äußerste Vorsicht walten lassen und die Kopfhörer/Ohrhörer in möglicherweise gefährlichen Situationen nicht verwenden.

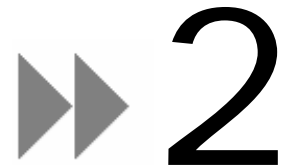
Beim Autofahren, Radfahren oder Führen eines Motorfahrzeugs sollten Kopfhörer/Ohrhörer nicht verwendet werden, da dies zu einer Verkehrsgefährdung führen kann und außerdem in einigen Ländern gesetzlich verboten ist.

Entsorgung

Werfen Sie dieses Gerät nicht in den Hausmüll. Unsachgemäße Entsorgung ist schädlich für die Umwelt und die Gesundheit. Informationen zu Sammelstellen für Altgeräte erhalten Sie bei Ihrer Stadtverwaltung, einer autorisierten Stelle für die Entsorgung von Elektro- und Elektronikgeräten oder Ihrer Müllabfuhr.

HINWEIS: Nur für Heim- und Privatgebrauch

Dieses Produkt ist für die Aufnahme und Wiedergabe von Dateien für Ihren eigenen Heim- und Privatgebrauch gedacht. Kopieren und kommerzielle Nutzung von urheberrechtlich geschütztem Material ohne die Genehmigung des Copyright-Inhabers ist u. U. gesetzlich verboten. Der Anwender ist für eine Nutzung des Medienplayers unter Einhaltung aller Urheberrechte und geltenden Rechte zum Schutz geistigen Eigentums verantwortlich.



Dieses Kapitel beschreibt die Funktionen und die Funktionsweise Ihres SanDisk Sansa® e200 Players. Anleitungen zum Austauschen des Akkus sind ebenfalls enthalten.

Sansa® e200 – Überblick

Herzlichen Glückwunsch zu Ihrem Kauf eines SanDisk Sansa®e200 MP3-Players!

Einführung

Der Sansa® e200 ist ein leistungsstarker, tragbarer digitaler Audio-/Videoplayer mit einem 1,8 Zoll (4,5 cm) großen TFT-Farbbildschirm, digitalem FM-Tuner und Diktierfunktion sowie einem Erweiterungssteckplatz für microSD™-Karten und einem austauschbaren Lithium-Ionen-Akku.

Mit dem **Sansa e200** Player können Sie MP3-, WAV-, WMA-, Secure WMA- und Audible-Dateien wiedergeben. Video- und Fotodateien können, nachdem sie mit dem Sansa Media Converter auf den Player übertragen worden sind, ebenfalls angezeigt werden. (Der Sansa Media Converter kann von www.sandisk.com/support/sansa heruntergeladen werden.) Das Gerät verfügt ebenfalls über eine Diktierfunktion.

Der **Sansa e200** bietet unübertroffene Klangwiedergabe und unterstützt die Wiedergabe von über Online-Musikdienste heruntergeladenen Titeln mit Microsoft PlaysForSure-Zertifizierung. Der SanDisk Media Converter unterstützt die meisten gängigen Formate, damit Sie Ihre Fotos und Videos problemlos auf dem Player wiedergeben können.

Der **Sansa e200** ist in den folgenden Kapazitätskonfigurationen erhältlich: 2GB (e250), 4GB (e260) und 8GB (e280)

		2GB	4 GB	8 GB
MP3	Musikwiedergabe in Stunden	32	64	128
	Anzahl der Titel	500	1000	2000

HINWEIS: Der Annäherungswert basiert auf 4-minütigen MP3-Titeln mit 128 KBit/s (3.932.160 Bytes pro Titel)

1 Megabyte (MB) = 1 Millionen Bytes; 1 Gigabyte (GB) = 1 Milliarde Bytes. Ein Teil der genannten Kapazität wird zur Formatierung und für andere Funktionen benötigt und steht deshalb für die Datenspeicherung nicht zur Verfügung.

Funktionen

- **Digitaler Audio-Player:** Unterstützung für MP3, WAV, WMA, Secure WMA und Audiobücher. Andere Dateitypen müssen in diese Formate konvertiert werden.
- **Video-Player:** Unterstützung für Videodateien, die mit der Anwendung Sansa Media Converter konvertiert und auf das Gerät übertragen werden.
- **Fotobrowser:** Unterstützung für Fotodateien, die mit der Anwendung Sansa Media Converter konvertiert und auf das Gerät übertragen werden.
- **FM-Radio** (falls verfügbar) : Ein eingebautes Radio für den Empfang von FM-Radiosendern.
- **Diktiergerät:** Unterstützung für Sprachaufnahmen mit dem eingebauten Mikrofon.
- **EQ:** Wählen Sie einen EQ-Modus für ein Musikerlebnis ganz nach Ihrem Geschmack.
- **microSD™-Steckplatz:** Unterstützung für das Lesen und Schreiben von Musikdateien, die auf externen microSD- und microSDHC-Karten gespeichert sind.
- **Interner Speicher:** Speichern Sie Daten auf dem internen Speicher.

Mindestsystemanforderungen

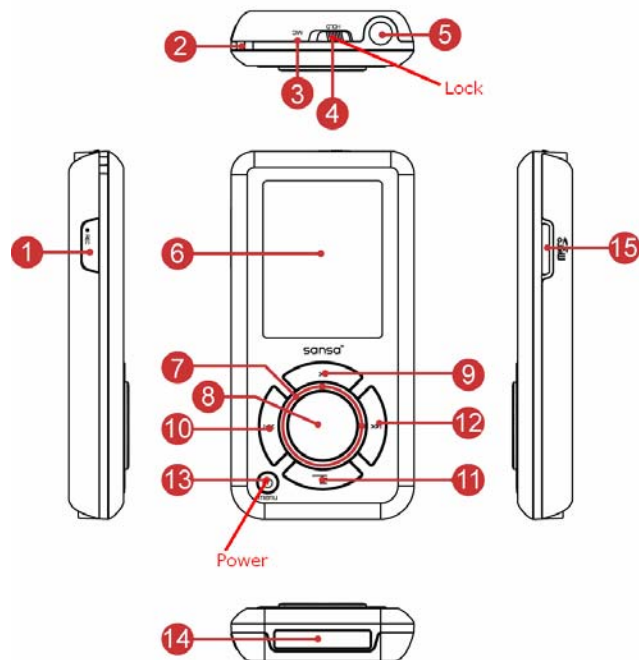
- Windows XP SP2
- Windows Media Player v10+
- PC mit Intel Pentium oder höher
- CD-ROM-Laufwerk
- USB-2.0-Anschluss für Hochgeschwindigkeitsdatenübertragung

Packungsinhalt

Nehmen Sie Ihren **Sansa® e200** aus der Verpackung und vergewissern Sie sich, dass die folgenden Teile vorhanden sind:

- Ohrhörer
- USB-2.0-Reisekabel
- Installations-CD
- Warnhinweise zu den Gefahren zu lauter Musik
- Kurzanleitung
- Reisebeutel
- Trageriemen

Sansa[®] e200 – Überblick



1	REC	Taste für Sprachaufnahmen
2	Befestigungsöse	Befestigungsöse für Trageriemen
3	MIC	eingebautes Mikrofon
4	Hold/ Sperre	Bei Lieferung in gesperrter Position (orange Fläche sichtbar). Schieben Sie zur Aktivierung der Steuerelemente den Schalter in die andere Richtung. In gesperrter Position sind alle Steuerelemente deaktiviert, um eine versehentliche Betätigung zu verhindern.
5	Ohrhörer-Anschluss	Schließen Sie hier die Ohrhören an.
6	Display	Zeigt die Informationen und den Status an.
7	Daumenrad	Wählen Sie durch Drehen ein Menüelement aus oder stellen Sie die Lautstärke ein.
8	Auswahltaste	Wählen Sie durch Drücken ein Element aus.
9	Nach oben/Pause/Fortfahren	Verschiebt die Auswahl nach oben, unterbricht die Wiedergabe bzw. setzt sie fort.
10	Nach links/vorheriger Titel/Rücklauf	Springt zum vorherigen Titel zurück, führt einen Rücklauf durch oder verschiebt die Auswahl nach links
11	Nach unten/Untermenü	Verschiebt die Auswahl nach unten oder öffnet ein Untermenü.

12	Nach rechts/Vorlauf	Springt zum nächsten Titel vor, führt einen Schnellvorlauf durch oder verschiebt die Auswahl nach rechts
13	Power/Menü/ Reset	Drücken Sie diese Taste zum Ein- bzw. Ausschalten des Players oder Aufrufen des Menüs einen Moment lang gedrückt. Halten Sie die Taste 15 Sekunden lang gedrückt, um den Sansa zurückzusetzen. Befindet sich der HOLD-Schalter in der oben beschriebenen Sperrposition, lässt sich der Player nicht ein- oder ausschalten und alle Steuerelemente sind deaktiviert.
14	Anschluss für Dockingstation	Schließen Sie das Dockingkabel hier an.
15	microSD-Kartensteckplatz	Schieben Sie hier microSD™ oder Gruvi™-Speicherkarten ein.

Hold-Schalter

Der **Hold**-Schalter auf der Oberseite des Players verhindert den versehentlichen Betrieb des Gerätes. Wenn sich der Hold-Schalter in der gesperrten Position befindet (orange Fläche ist sichtbar), sind alle Funktionstasten deaktiviert. Keine der Tasten des Sansa e200 funktioniert, wenn die **Hold**-Funktion eingeschaltet ist (orange Fläche ist sichtbar).

Wird bei aktivierter Sperre eine der Tasten gedrückt, erscheint auf dem Display die unten abgebildete Anzeige. Die Wiedergabe der Musik wird auch bei gesperrtem Gerät nicht unterbrochen.



Optionen des Hauptmenüs



Diktiergerät: Erstellen Sie mit dem eingebauten Mikrofon Sprachaufnahmen.



Video: Sehen Sie auf dem Player geladene Videos an.



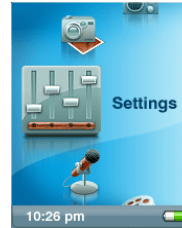
Musik: Wählen Sie Musik aus der internen Medienbibliothek oder der microSD-Karte für die Wiedergabe aus.



FM-Radio (falls verfügbar): Hören Sie FM-Radio und speichern Sie Sender als Voreinstellungen.



Foto: Zeigen Sie auf den Player geladene Fotos an.



Einstellungen: Zeigen Sie die Funktionen des Sansa Players an oder passen Sie die Einstellungen Ihren Wünschen an.

Der Wiedergabebildschirm



1	Titelnummer	Zeigt die Nummer des gerade wiedergegebenen Titels und die Gesamtanzahl der Titel an.
2	Interpret	Zeigt den Namen des Interpreten an.
3	Titel	Zeigt den Namen des aktuellen Titels an.
4	Titeltimer	Zeigt die verstrichene Zeit des aktuellen Titels an.
5	Wiederholen	Zeigt an, dass die Wiederholungsfunktion aktiviert ist.
6	Album	Zeigt den Namen des aktuellen Albums an.
7	Wiedergabe/Pause	Zeigt den Wiedergabestatus der Musik- oder Aufnahme Dateien an.
8	Titellänge	Zeigt die verbleibende Zeit des aktuellen Titels an.
9	Akku	Zeigt den Akkustatus an.

Akku

Der Sansa e200 Player ist mit einem austauschbaren Lithium-Ionen-Akku ausgestattet. Vor der ersten Verwendung des Players müssen Sie den Li-Ion-Akku vollständig aufladen. Schließen Sie dazu den Sansa Player über den USB-Anschluss an Ihren Computer, an einen Autoadapter (nicht inbegriffen) oder ein Netzteil (nicht inbegriffen) an.

Akkuanzeige

Akku ist halb voll



Akku ist fast leer



Laden des Akkus

Führen Sie zum Laden des Akkus folgende Schritte durch:

1. Schließen Sie das USB-Kabel mit dem kleineren Ende an einen freien USB-Anschluss des Computers an.
2. Verbinden Sie das größere Ende des USB-Kabels mit dem Docking-Anschluss des Players.
3. Normalerweise muss der Computer eingeschaltet sein, damit der Akku über den USB-Anschluss aufgeladen werden kann. Die Verbindung wird auf dem Sansa angezeigt, und eine gelbe Ladeanzeige erscheint. Während des Ladevorgangs blinkt die Akkustatusanzeige. Solange der Player über das USB-Kabel mit dem Computer verbunden ist, ist eine Wiedergabe nicht möglich.




4. Um den Ladevorgang zu beenden, trennen Sie einfach das Kabel vom Player.

Der Akku kann ebenfalls mithilfe eines AC-Adapters (nicht inbegriffen) oder eines Autoadapters (nicht inbegriffen) aufgeladen werden. Während des Ladens über einen Adapter ist die Wiedergabe über das Gerät möglich. Nach 2,5 Stunden ist der Akku zu etwa 70% und nach 3,5 Stunden vollständig aufgeladen.

HINWEIS: Einige leistungsschwächere USB-Anschlüsse verfügen möglicherweise nicht über eine für das Aufladen des Akkus ausreichende Leistung. Akkus müssen nach einiger Zeit ersetzt werden, da sie über eine begrenzte Anzahl von Ladezyklen, die von Gebrauch und Einstellungen abhängt, verfügen.

Austauschen des Akkus

Der Li-Ion-Akku ist austauschbar. Ersatzakkus erhalten Sie bei Ihrem Fachhändler oder von SanDisk unter www.sandisk.com. Befolgen Sie die dem Ersatzakku beigefügten Anweisungen.

 **WARNUNG:** *Aufgrund der Gefahr von Brand, Verletzungen, Verbrennungen oder anderen Gesundheits- oder Sachschäden darf der Akku nicht auseinander genommen, zerquetscht, kurzgeschlossen oder verbrannt werden.*

Dieses Kapitel enthält Bedienungsanleitungen für die Grundfunktionen des Sansa® e200 Players.

Bedienung der Grundfunktionen

Ein/Aus-Schalter

Mit dem Ein/Aus-Schalter wird der Sansa® e200 Player ein- bzw. ausgeschaltet, in den Energiesparmodus versetzt und auf die Standardeinstellungen zurückgesetzt. Bevor Sie den Player zum ersten Mal einschalten können, müssen Sie den **HOLD**-Schalter entsperren (keine orange Fläche sichtbar).

Einschalten

Drücken Sie den **Ein/Aus-Schalter** einmal, um den Sansa 200 einzuschalten. Der Daumenring leuchtet auf, und das Hauptmenü wird nach dem Hochfahren angezeigt.

Ausschalten

Um den Sansa e200 auszuschalten, halten Sie den **Ein-/Ausschalter** etwa 2 Sekunden lang gedrückt, bis auf dem Display **Goodbye** angezeigt wird.

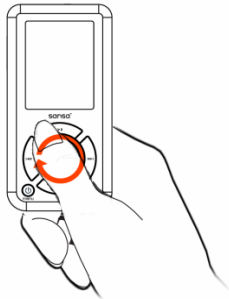
HINWEIS: Um ein versehentliches Einschalten zu verhindern, schieben Sie den **HOLD**-Schalter in die Sperrposition.

Zurücksetzen

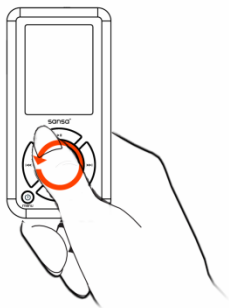
Sollte der Sansa e200 Player einmal hängen bleiben, halten Sie den **Ein/Aus-Schalter** etwa 15 Sekunden lang gedrückt. Dadurch wird das Gerät neu initialisiert und die von Ihnen zuvor vorgenommenen Einstellungen werden gelöscht.

Daumenrad

Drehen Sie das Daumenrad **im Uhrzeigersinn**, um schnell durch die einzelnen Menüelemente zu navigieren oder um während der Wiedergabe die Lautstärke zu erhöhen.




Drehen Sie das Daumenrad gegen den Uhrzeigersinn, um schnell durch die einzelnen Menüelemente zu navigieren oder um während der Wiedergabe die Lautstärke zu senken.



Die Navigationstasten

Verwenden Sie die Navigationstasten wie im Abschnitt **Sansa[®] e200 – Überblick** beschrieben, um durch die Menüs zu navigieren, Musik oder Videos wiederzugeben, Fotos auszuwählen oder Dateien zu sortieren.

Die Untermenütaste

Wenn für eine Funktion ein Untermenü verfügbar ist, wird das entsprechende Symbol links unten im Display angezeigt. Drücken Sie die Untermenütaste , um das Untermenü aufzurufen.

Anschließen an den Computer

Um den Sansa Player an Ihren Computer anzuschließen, führen Sie folgende Schritte durch:

1. Schließen Sie das USB-Kabel mit dem kleineren Ende an einen freien USB-Anschluss des Computers an.

2. Verbinden Sie das größere Ende des USB-Kabels mit dem Docking-Anschluss des Players.
3. Auf dem Display des Sansa Players wird die Verbindung bestätigt.



4. Auf dem Computer wird der Sansa Player im **Arbeitsplatz** als **Sansa® e200** Portable Media Player angezeigt.



Um den Sansa Player vom Computer zu trennen, ziehen Sie einfach das USB-Kabel nach dem Laden, der Datenübertragung, der Firmware-Aktualisierung oder der Dateisynchronisierung aus dem Player.

WARNUNG: Trennen Sie den Player niemals während der Datenübertragung vom Computer, da dadurch das Gerät beschädigt werden kann.

Aktualisieren der Firmware

SanDisk bietet gelegentlich Aktualisierungen der Firmware mit Fehlerkorrekturen und Leistungsverbesserungen an. Im Downloadbereich von www.sandisk.com können Sie sicherstellen, dass Ihr Sansa Player der Reihe e200 die neueste Firmware verwendet.

Dieses Kapitel enthält Anleitungen für die Übertragung von Musik-, Foto- und Videodateien vom Computer auf den Sansa® e200.

Laden von Inhalten

Laden von Musik

Sie können Musik mit der Drag&Drop-Methode oder unter Verwendung eines Musikverwaltungsprogramms wie dem Windows Media Player von Ihrem Computer auf den Sansa Player übertragen.

Drag&Drop

So übertragen Sie Musikdateien von Ihrem Computer auf den Sansa e200:

1. Schließen Sie den Sansa e200 an den Computer an.
2. Wählen Sie nach der Verbindungsherstellung die Option **Gerät zum Anzeigen der Dateien öffnen**, um die Dateien im Windows Explorer anzuzeigen.
3. Doppelklicken Sie auf das Gerätesymbol für den **Sansa** Player.
4. Doppelklicken Sie auf den Ordner **MUSIK**.
5. Ziehen Sie Musikdateien von Ihrem Computer in das Verzeichnis **Arbeitsplatz\Sansa e200\...\MUSIK**.

Windows Media Player

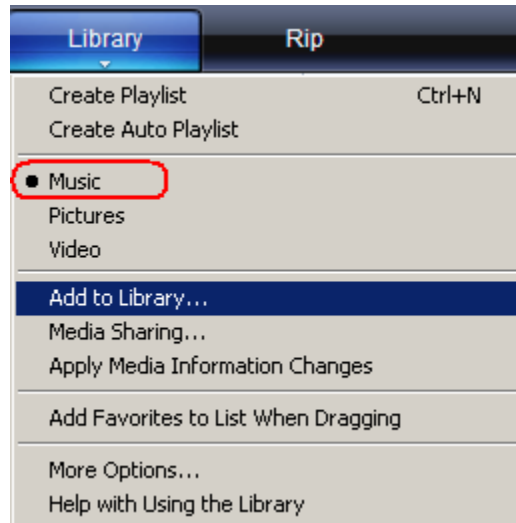
Bevor Sie eine Wiedergabeliste erstellen und auf den Sansa Player übertragen können (Synchronisierung), müssen Sie die Titel der Medienbibliothek des Windows Media Player hinzufügen.

Hinzufügen von Musikdateien zur Medienbibliothek...

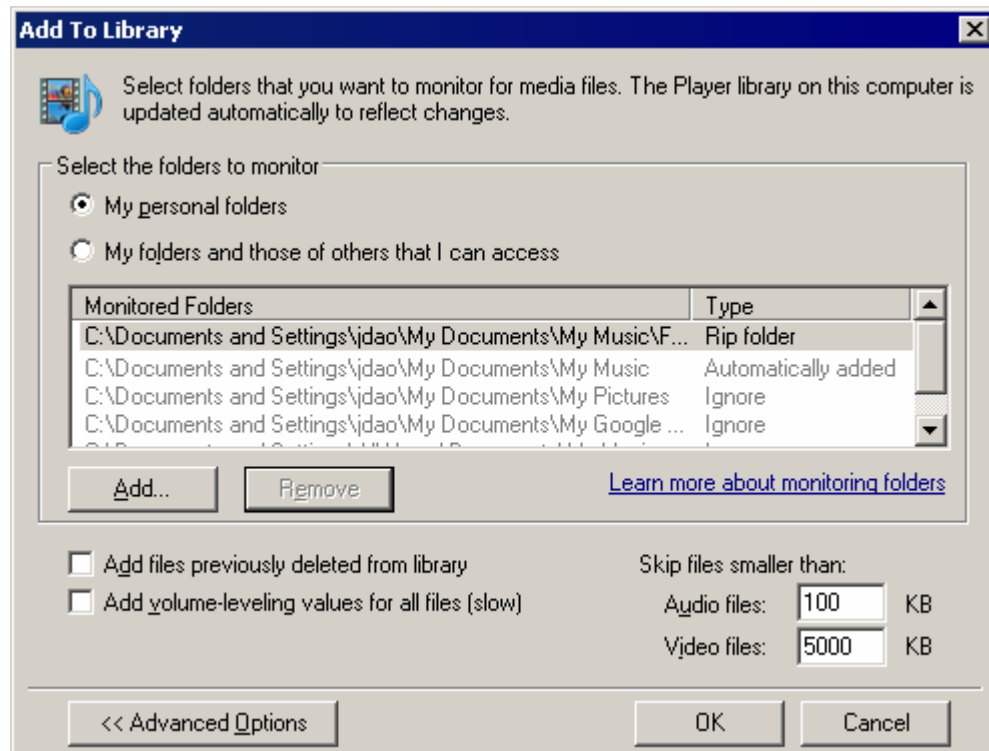
1. So fügen Sie der Medienbibliothek von WMP 11 Musikdateien hinzu:
2. Klicken Sie auf den Pfeil unter der Registerkarte **Medienbibliothek**.



3. Achten Sie darauf, dass Musik ausgewählt ist, und klicken Sie anschließend auf **Zur Medienbibliothek hinzufügen...**



4. Klicken Sie im Dialogfeld **Zur Medienbibliothek hinzufügen** auf eine der folgenden Optionen und klicken Sie anschließend auf **OK**.



- **Persönliche Ordner:**

Mit dieser Option können Sie die digitalen Mediendateien, die in Ihren persönlichen Musik-, Bilder- und Videoordnern gespeichert sind, sowie alle Dateien, die in den allen Benutzern Ihres Computers zugänglichen Musik-, Bilder- und Videoordnern gespeichert sind, überwachen.

- **Eigene Ordner und Ordner anderer Benutzer, auf die Zugriff besteht:**

Mit dieser Option können Sie die digitalen Mediendateien, die in Ihren persönlichen Musik-, Bilder- und Videoordnern gespeichert sind, die Dateien, die in den allen Benutzern Ihres Computers zugänglichen Musik-, Bilder- und Videoordnern gespeichert sind, sowie die Dateien in den persönlichen Musik-, Bilder- und Videoordnern der anderen Benutzer Ihres Computers überwachen.

Erstellen einer Wiedergabeliste

So erstellen Sie eine Wiedergabeliste für den Windows Media Player:

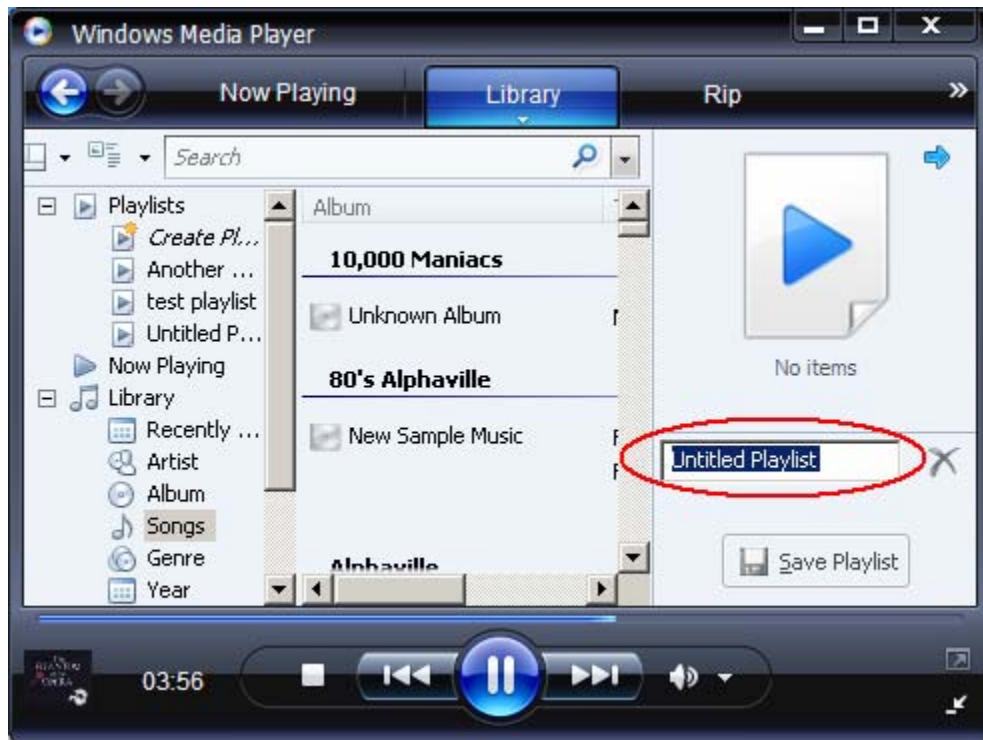
1. Starten Sie den Windows Media Player.
2. Löschen Sie den Listenbereich, indem Sie auf die Schaltfläche **Listenbereich löschen** klicken.



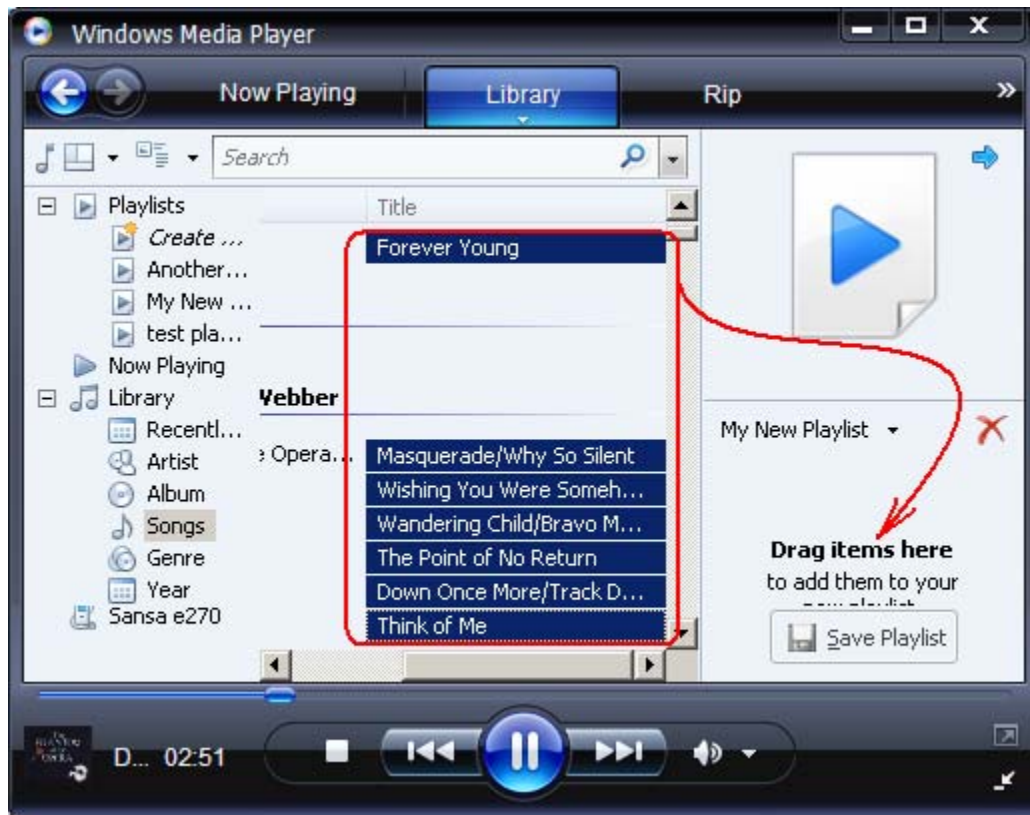
3. Klicken Sie auf den Pfeil unter der Registerkarte **Medienbibliothek** und wählen Sie anschließend **Wiedergabeliste erstellen**.



4. Geben Sie den Namen der Wiedergabeliste ein.



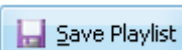
5. Ziehen Sie Titel aus dem **Detailbereich** in den **Listenbereich**, um sie der neuen Wiedergabeliste hinzuzufügen.



6. Um die Titel in eine andere Reihenfolge zu bringen, ziehen Sie sie im **Listenbereich** nach oben oder unten.



7. Klicken Sie auf Wiedergabeliste speichern.



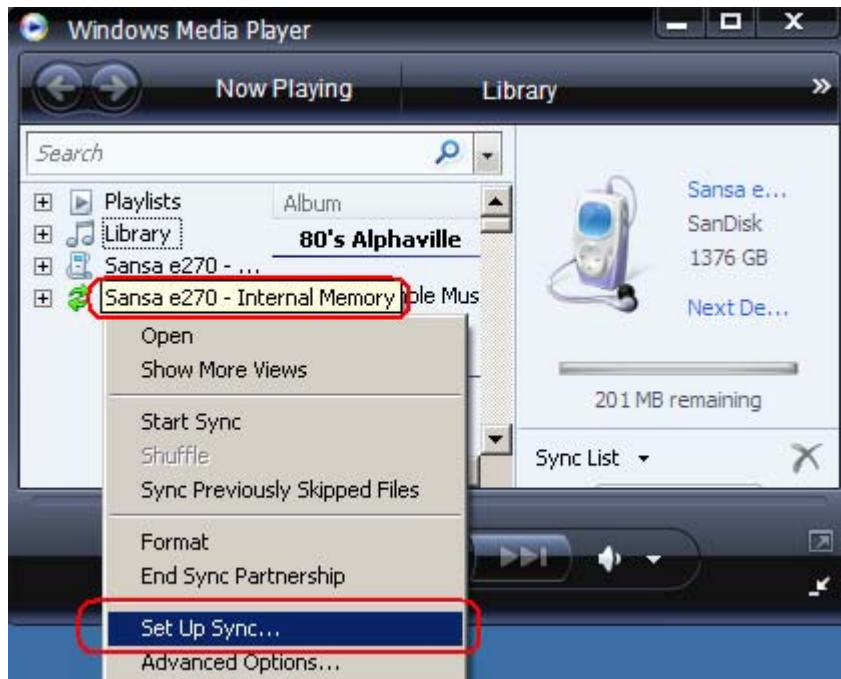
Übertragen einer Wiedergabeliste

So übertragen Sie die Wiedergabeliste auf den Sansa Player:

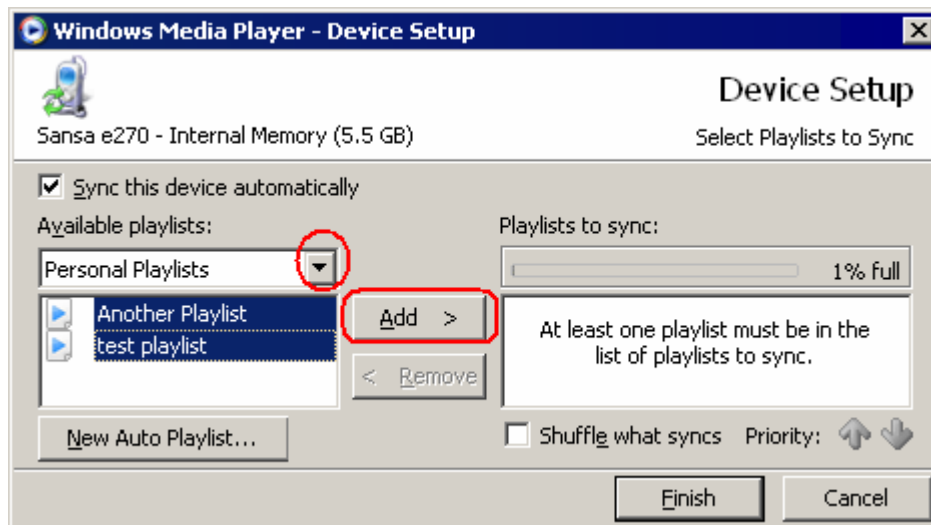
1. Schließen Sie den Sansa Player an den Computer an.
2. Wählen Sie bei der ersten Verbindungsherstellung die Option **Digitale Mediendateien mit Gerät synchronisieren**, um die Dateien unter Verwendung des Windows Media Player zu synchronisieren.



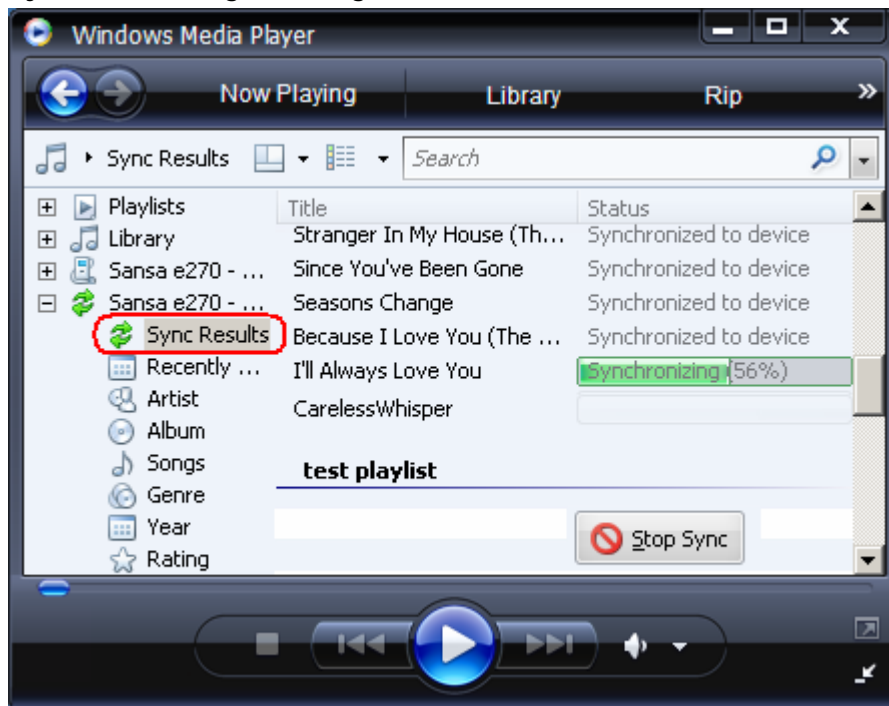
3. Klicken Sie mit der rechten Maustaste auf **Sansa e200 – Interner Speicher** und wählen Sie anschließend **Synchronisierung einrichten...**



4. Wählen Sie **Persönliche Wiedergabelisten** aus dem Dropdown-Menü im linken Bereich.
5. Markieren Sie die Wiedergabelisten unter **Persönliche Wiedergabelisten**, die Sie auf den Sansa Player übertragen möchten, klicken Sie auf **Hinzufügen** und anschließend auf **Fertig stellen**.



6. Nach dem Klicken auf „Fertig stellen“ beginnt die Synchronisierung. Klicken Sie auf **Synchronisierungsergebnisse**, um den Status der Synchronisierung anzuzeigen.



Laden von Foto- und Videodateien

Zum Übertragen von Fotos und Videos auf Ihren Sansa Player benötigen Sie den Sansa Media Converter (als Download erhältlich unter www.sandisk.com/sansa).



Der Sansa Media Converter kann die folgenden Medientypen importieren:

- Bilddateien: JPEG, TIFF, PNG, BMP und GIF.
- Videodateien: AVI-, MPEG-1 & MPEG-2 in MPEG, MPG, MPE und VOB (ungeschützt). MPEG-4 im AVI-Format, DAT, ASF, QuickTime MOV und WMV.

HINWEIS: Für QuickTime MOV-Dateien benötigen Sie QuickTime 6.5 oder höher und den Windows Media Player 9 oder 10.0. Sind diese Programme nicht installiert, erscheint eine Fehlermeldung.

Mit dem Sansa Media Converter können Sie Fotos und Videos in die mit dem Sansa Player kompatiblen Formate konvertieren und sie anschließend auf den Player übertragen. Weiterhin können Sie mit dem Sansa Media Converter die Bilder vor der Übertragung bearbeiten (beschneiden, drehen, Größe verändern) oder die Bild- und Videodateien auch auf der microSD-Karte speichern. Eine Liste mit den unterstützten Dateiformate finden Sie in der Dokumentation des Sansa Media Converter.

So übertragen Sie Fotos und Videos auf den Sansa Player:

1. Schließen Sie den Sansa Player an den Computer an.
2. Wählen Sie nach der Verbindungsherstellung **Converter mit Sansa Media Converter**.
3. Klicken Sie auf **Medien hinzufügen** , um Foto- oder Videodateien für die Konvertierung auszuwählen.
4. Der Sansa Media Converter legt alle konvertierten Dateien im Verzeichnis **Eigenes Album** ab. Klicken Sie auf das Feld Albumname und geben Sie den gewünschten Namen ein.
5. Klicken Sie auf , um die Konvertierung zu starten. In einem Statusfenster wird angezeigt, welche Dateien gerade konvertiert werden und wie viel Prozent der Konvertierung bereits abgeschlossen sind.

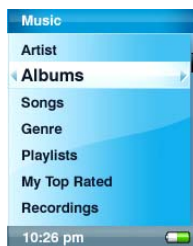
Dieses Kapitel enthält Anleitungen für die Wiedergabe von Musik, Videos und Fotos auf dem Sansa® e200.

Wiedergabe von Inhalten

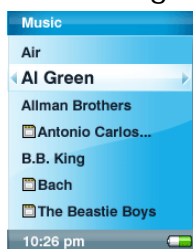
Wiedergeben von Musik

So geben Sie Musik, Hörbücher und Sprachaufnahmen wieder:

1. Wählen Sie im Hauptmenü die Option **Musik**.
2. Wählen Sie **Interpreten, Alben, Titel, Genres, Wiedergabelisten, Aufnahmen** (Sprache), **Höchstbewertet** oder **Musikoptionen**.

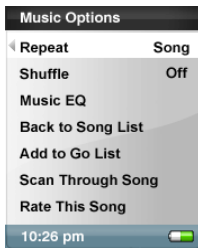


3. Wählen Sie den gewünschten Titel bzw. die gewünschte Datei für die Wiedergabe aus. Sie können während der Musikwiedergabe andere Bereiche des Players (Musiklisten, Einstellungen oder Fotos) durchsuchen und anzeigen.



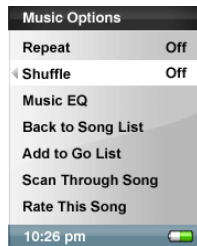
4. Die folgenden Optionen stehen während der Wiedergabe zur Verfügung:

Wiederholen



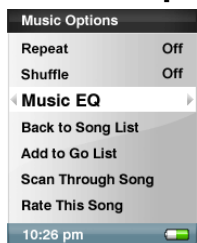
1. Drücken Sie im Wiedergabemodus die Untermenütaste.
2. Wählen Sie **Wiederholen**.
3. Wählen Sie eine der folgenden Einstellungen:
 - **Aus:** Die Titel werden nicht wiederholt.
 - **Titel:** Wiederholt den aktuellen Titel.
 - **Alle:** Wiederholt alle gewählten Titel.

Zufallswiedergabe



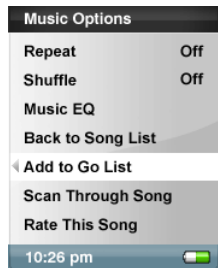
1. Drücken Sie im Wiedergabemodus die Untermenütaste.
2. Wählen Sie die Option **Zufallswiedergabe**. Um die Titel in einer zufälligen Reihenfolge wiederzugeben, wählen Sie für die Zufallswiedergabe **Ein**.

Musik-Equalizer



1. Drücken Sie im Wiedergabemodus die Untermenütaste.
2. Verschieben Sie die Auswahl nach unten und wählen Sie **Musik-EQ**.
3. Verschieben Sie die Auswahl nach unten und wählen Sie **EQ-Modus**.

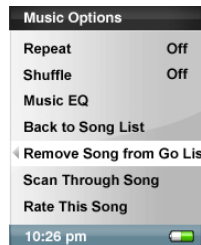
Hinzufügen von Titeln zur Go-Liste



1. Geben Sie einen Titel wieder.
2. Drücken Sie im Wiedergabemodus die Untermenütaste.
3. Wählen Sie die Option **Titel zur Go-Liste hinzufügen**.
4. Sie können Titel auch **Zur Go-Liste hinzufügen**, indem Sie die **Auswahl**taste einen Moment gedrückt halten.
5. Wählen Sie zur Bestätigung **ja**.

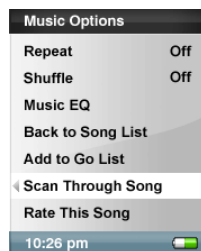
Entfernen von Titeln aus der Go-Liste

1. Wählen Sie die **Go-Liste** aus den Wiedergabelisten aus und geben Sie einen Titel wieder.
2. Drücken Sie im Wiedergabemodus die Untermenütaste.
3. Wählen Sie die Option **Titel aus Go-Liste entfernen**.



Schnelldurchlauf durch Titel

1. Drücken Sie im Wiedergabemodus die Untermenütaste.
2. Wählen Sie die Option **Schnelldurchlauf durch Titel**.



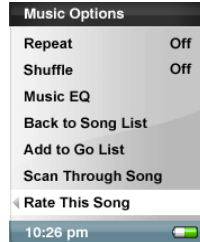
3. Verwenden Sie das **Daumenrad**, um einen Schnelldurchlauf durch den Titel durchzuführen. **Werden innerhalb von 3 Sekunden keine Steuerlemente bedient, wird der Durchlaufmodus beendet.**

Löschen eines Titels

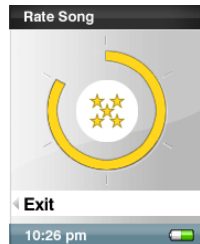
1. Drücken Sie im Wiedergabemodus die Untermenütaste.
2. Wählen Sie die Option **Titel löschen**.

Bewerten von Titeln

3. Drücken Sie im Wiedergabemodus die Untermenütaste.
4. Wählen Sie die Option **Titel bewerten**.



5. Wählen Sie mit dem **Daumenrad** eine Bewertung des Titels aus (1 bis 5 Sterne) und drücken Sie anschließend die Taste |<<, um zum Menü **Musikoptionen** zurückzukehren. Die höchstbewerteten Titel können im Musikmenü angezeigt werden.



Wiedergeben von Videos

Der Sansa e200 kann nur Videos wiedergeben, die mithilfe des Sansa Media Converter auf den Player geladen worden sind.

1. Um ein Video wiederzugeben, wählen Sie im **Hauptmenü** die Option **Video**.
2. Wählen Sie ein **Video** für die Wiedergabe aus.
3. Drücken Sie die **Auswahl**taste, um das Video anzuhalten bzw. die Wiedergabe fortzusetzen.
4. Halten Sie die Taste |<< oder >>| gedrückt, um einen Schnellvor- oder -rücklauf durchzuführen.
5. Drücken Sie die Untermenütaste, um zur **Videoliste** zu gelangen.

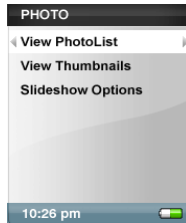
Anzeigen von Fotos

Der Sansa zeigt Fotos ausschließlich im Querformat an. Um Fotos auf voller Bildschirmgröße anzuzeigen, können Sie Ihre Fotos vor der Konvertierung mit einem Fotobearbeitungsprogramm auf das richtige Format zuschneiden. Der Sansa Media Converter konvertiert die Fotos zuerst und überträgt sie dann auf den internen Speicher des Players.

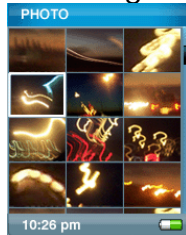
So zeigen Sie Fotos an:

1. Um Fotos anzuzeigen, wählen Sie im **Hauptmenü** die Option **Foto**.

2. Wählen Sie **Fotoalben** oder **Miniaturansicht**.



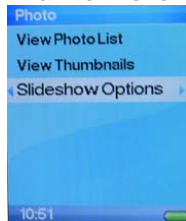
3. Wenn Sie die Miniaturansicht gewählt haben, wird der Browserbildschirm angezeigt. Gehen Sie die Fotos durch und wählen Sie das gewünschte aus.



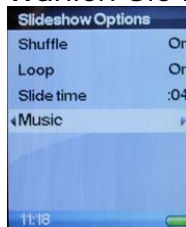
4. Drücken Sie die Taste |<< oder >>|, um zum vorherigen Foto zurückzukehren oder zum nächsten Foto zu gelangen.

So zeigen Sie Diashows an:

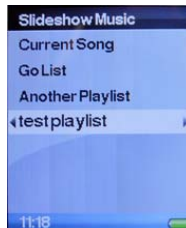
1. Wählen Sie im **Hauptmenü** die Option **Einstellungen**.
2. Wählen Sie **Diashow-Optionen**.



3. Wählen Sie **Musik**.



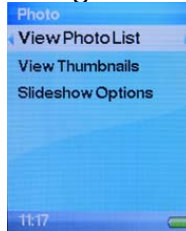
4. Wählen Sie eine verfügbare Wiedergabeliste aus.



5. Verschieben Sie die Auswahl nach unten, um weitere Einstellungen anzupassen: Zufallswiedergabe/Loop/Diashow-Zeit.



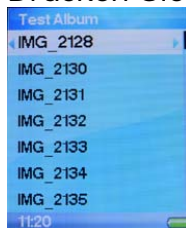
6. Drücken Sie die Taste **Zurück** (|<<), um zum Fotomenü zurückzukehren.
7. Navigieren Sie zum Menüelement **Fotoalben anzeigen**.



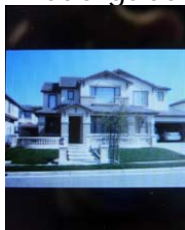
8. Wählen Sie das gewünschte Album aus.



9. Drücken Sie die Auswahltaste, um ein Foto anzuzeigen.



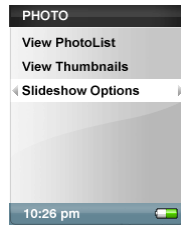
10. Halten Sie die **Auswahltaste** etwa 1 Sekunde lang gedrückt, bis die Wiedergabe der Musik beginnt.



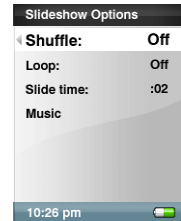
11. Drücken Sie die **Auswahltaste** erneut, um die Diashow **anzuhalten**.

Diashow-Optionen

1. Wählen Sie im **Fotomenü** das Element **Diashow-Optionen**.



2. Passen Sie die **Diashow-Optionen** Ihren Wünschen nach an.



- Wählen Sie **Zufallswiedergabe: Ein**, damit die Bilder in zufälliger Reihenfolge wiedergegeben werden.
 - Wählen Sie **Loop: Ein**, damit die Diashow endlos wiederholt wird.
 - Stellen Sie mit der **Diashow-Zeit** ein, wie lange jedes Foto angezeigt werden soll.
 - Wählen Sie **Musik**, um die Hintergrundmusik einzustellen, und wählen Sie im Musikuntermenü entweder **Aktueller Titel** oder **Go-Liste**.
3. Drücken Sie die Taste | <<, um zum **Fotomenü** zurückzukehren.
 4. Wählen Sie **Fotoalben anzeigen**.
 5. Wählen Sie den Ordner aus, dessen Bilder in der Diashow angezeigt werden sollen
 6. Drücken Sie die Auswahl taste, wenn die Liste der Fotos angezeigt wird.
 7. Drücken Sie die Auswahl taste erneut, um die Diashow zu starten und zwischendurch anzuhalten.
 8. Verwenden Sie das **Daumenrad**, um die Lautstärke zu regulieren.
 9. Drücken Sie die Untermenütaste, um zur Ebene der **Fotoalben** zurückzukehren.

Dieses Kapitel enthält Anleitungen zur Verwendung des FM-Radios und zur Programmierung der Sendervoreinstellungen auf dem Sansa® e200.

FM-Radio (falls verfügbar)

Der Sansa Player besitzt ein integriertes FM-Radio, mit dem Sie aktuelle Sendungen von FM-Sendern hören können. Beachten Sie bitte, dass die FM-Radiofunktion in Ihrer Region möglicherweise nicht verfügbar ist.

FM-Radio

Um einen FM-Radiosender zu hören, führen Sie folgende Schritte durch:

1. Wählen Sie im Hauptmenü die Option „FM-Radio“.
2. Ein Menü mit Radiofrequenzen wird angezeigt.



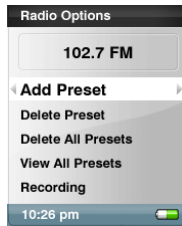
- Drücken Sie zum Suchen und Einstellen der gewünschten Frequenz die Taste |<< oder >>|, oder wählen Sie den Sender durch Drücken auf die **Auswahl**taste aus.
- Halten Sie für eine Schnellsuche die Taste |<< oder >>| gedrückt. Sie können während der Musikwiedergabe andere Bereiche des Players wie Einstellungen oder Fotos durchsuchen und anzeigen.

Programmieren der FM-Voreinstellungen

Wenn Sie den Radiomodus zum ersten Mal auswählen, führt der Sansa Player eine automatische Sendersuche durch und speichert die gefundenen Sender als Voreinstellung. Es können bis zu 20 Sender als Voreinstellung gespeichert werden.

So programmieren Sie Sender auf dem Sansa Player als Voreinstellung:

1. Drücken Sie im Radiomodus die Untermenütaste.



2. Wählen Sie die Option **Voreinstellung hinzufügen**, um die aktuelle Frequenz als Voreinstellung zu speichern.
3. Wählen Sie die Option **Voreinstellung löschen**, um die aktuelle Frequenz aus den Voreinstellungen zu löschen.
4. Wählen Sie **Alle Voreinstellungen löschen**, um alle gespeicherten Frequenzen zu löschen. Wenn Sie das nächste Mal den Radiomodus verwenden, führt der Sansa Player erneut eine automatische Suche durch.
5. Wählen Sie **Autom. Suche nach Voreinstellungen**, damit der Sansa Player automatisch nach allen empfangbaren FM-Radiosendern sucht und sie als Voreinstellung speichert.

HINWEIS: Durch diesen Vorgang werden alle bereits als Voreinstellung gespeicherten Sender gelöscht.

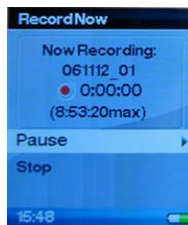
Dieses Kapitel enthält Anleitungen für die Verwendung des eingebauten Mikrofons des Sansa® e200.

Aufnehmen

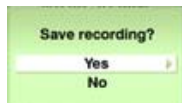
Sprachaufnahmen

Der Sansa e200 besitzt ein eingebautes Mikrophon, mit dem Sie beispielsweise Ihre eigene Stimme, ein Interview oder eine Rede aufnehmen können.

1. Drücken Sie die **Menütaste**, um zum Hauptmenü zurückzukehren.
2. Drücken Sie die **Aufnahmetaste**, um die Aufnahme zu starten.



3. Drücken Sie im Aufnahmemodus die **Pausentaste**, um die Aufnahme zu unterbrechen.
4. Im Display sollte eine Aufnahmeodatei erstellt und im Ordner [/AUFNAHMEN/SPRACHE/] abgelegt werden.
5. Um die Aufnahme zu stoppen, wählen Sie im Aufnahmemodus **Stopp**, worauf ein Popup-Fenster auf dem Bildschirm erscheint. Wählen Sie **Ja**, um die Aufnahme zu speichern. Die Aufnahme wird im Ordner **Aufnahmen** gespeichert. Die Dateiliste wird angezeigt.



6. Drücken Sie die Taste |<<, um zum Sprachmenü zurückzukehren.



Dieses Kapitel enthält Anleitungen für das Löschen von Inhalten auf dem Sansa® e200.

Löschen von Inhalten

Löschen von Fotos

Die Fotos werden auf dem Sansa Player in zwei Ordnern gespeichert: Eigenes Album und Miniaturansichten. Die folgenden Anleitungen für das Löschen von Foto- und Videodateien von Ihrem Player wurden unter Windows XP mit dem Windows Media Player 11 erstellt.

1. Schließen Sie den Sansa e200 an den Computer an.
2. Wählen Sie nach der Verbindungsherstellung die Option **Gerät zum Anzeigen der Dateien öffnen**, um die Dateien im Windows Explorer anzuzeigen.
3. Doppelklicken Sie auf das Laufwerk mit Ihren Fotos.



4. Doppelklicken Sie auf den Ordner **Foto**.
5. Markieren und löschen Sie die in den Verzeichnissen **Arbeitsplatz\Sansa e200\gewähltes Laufwerk\Foto\Eigenes Album** und **Arbeitsplatz\Sansa e200\selected drive\Foto\Miniaturansichten\Eigenes Album** gespeicherten Fotos.

Löschen von Videos

So **löschen Sie Videos** vom Sansa e200:

1. Schließen Sie den Sansa e200 an den Computer an.
2. Wählen Sie nach der Verbindungsherstellung die Option **Gerät zum Anzeigen der Dateien öffnen**, um die Dateien im Windows Explorer anzuzeigen.
3. Doppelklicken Sie auf das Laufwerk mit Ihren Videos.
4. Doppelklicken Sie auf den Ordner **Video**.

5. Markieren und löschen Sie die unter **Arbeitsplatz\Sansa e200\gewähltes Laufwerk\Video** gespeicherten Videodateien. (Wenn Sie den Player vom Computer trennen, wird die Datenbank des Players aktualisiert..)

Löschen von Musikdateien

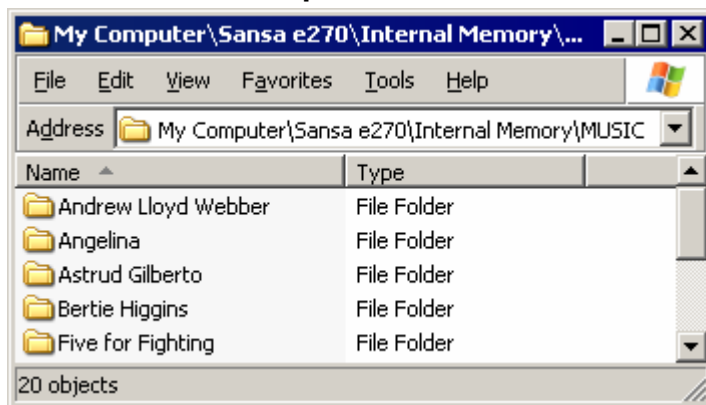
Sie können sie direkt vom Sansa Player löschen oder den Computer dafür verwenden. Anleitungen zum Löschen von Musik direkt vom Player finden Sie im Abschnitt [Löschen eines Titels](#).

Um Musikdateien mithilfe des Computers zu löschen, führen Sie folgende Schritte durch:

1. Schließen Sie den Sansa an den Computer an.
2. Wählen Sie nach der Verbindungsherstellung die Option **Gerät zum Anzeigen der Dateien öffnen**, um die Dateien im Windows Explorer anzuzeigen.
3. Öffnen Sie den Ordner, aus dem Sie Musikdateien löschen möchten.



4. Markieren und löschen Sie die Musikdateien oder Ordner aus dem Verzeichnis **Arbeitsplatz\Sansa e270\Interner Speicher\MUSIK**.

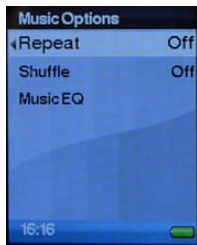


Dieses Kapitel enthält Anleitungen für die Anpassung der Einstellungen des Sansa® e200.

Einstellungen

Sie können die Einstellungen des Sansa e200 nach Ihren Wünschen einstellen. Wählen Sie dazu im **Hauptmenü** die Option **Einstellungen**.

Musikoptionen



Wiederholen:

- Aus: Schaltet den Wiederholungsmodus aus.
- Titel: Wiederholt den aktuellen Titel.
- Alle: Wiederholt alle Titel.

Zufallswiedergabe:

- Aus: Die Titel werden der Reihe nach wiedergegeben.
- Ein: Die Titel werden in zufälliger Reihenfolge wiedergegeben.

Musik-EQ:

Der Sansa e200 besitzt eine Reihe von EQ-Modi: Rock, Pop, Jazz, Klassik, Funk, Hip-Hop, Dance, Full Bass, Full Treble und Benutzerdefiniert.

Radiooptionen

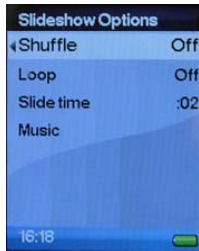


Alle Voreinstellungen löschen: Löscht alle als Voreinstellung gespeicherten Radiosender.

FM-Region: USA oder Welt

FM-Modus: Stereo oder Mono.

Diashow-Optionen



Zufallswiedergabe:

- Aus: Die Fotos werden der Reihenfolge nach angezeigt.
- Ein: Die Fotos werden in zufälliger Reihenfolge angezeigt.

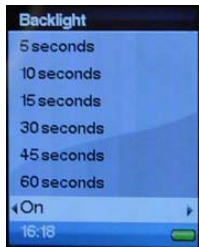
Loop:

- Aus: Alle Fotos werden einmal angezeigt.
- Ein: Alle Fotos werden ununterbrochen angezeigt und wiederholt.

Diashow-Zeit: Legt fest, wie lange die einzelnen Dias angezeigt werden.

Musik: Aktiviert die Hintergrundmusik für die Wiedergabe während der Diashow.

Hintergrundbeleuchtung



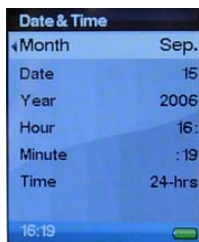
Der Timer der Hintergrundbeleuchtung kann auf 5 Sekunden, 10 Sekunden, 15 Sekunden, 30 Sekunden, 45 Sekunden oder 60 Sekunden oder so eingestellt werden, dass die Hintergrundbeleuchtung immer eingeschaltet ist.

Sprache



Sprachauswahl

Datum und Uhrzeit



Datum: Monat, Tag und Jahr

Uhrzeit: Stunden und Minuten sowie 12- oder 24-Stunden-System

Helligkeit



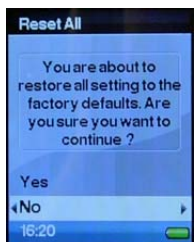
Stellen Sie mit dem **Daumenrad** die gewünschte Helligkeit ein und drücken Sie anschließend die **Auswahltaste**, um die Wahl zu bestätigen und zu speichern.

Lautstärke



Mit dieser Option wird die Lautstärke der an den Sansa e200 angeschlossenen Ohrhörer auf Normal oder Hoch gesetzt.

Alle zurücksetzen



Mit dieser Option werden sämtliche Einstellungen des Sansa 200 auf die ursprünglichen Werkseinstellungen zurückgesetzt.

Info



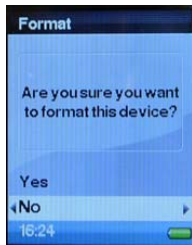
Diese Option zeigt Informationen zu Ihrem Sansa e200 wie Firmware-Version, Speicherkapazität und verfügbarer Speicherplatz auf dem Player selbst und auf der microSD-Karte (falls vorhanden) sowie die Anzahl der Titel und Sprachaufnahmen an.

Automatische Ausschaltfunktion



Mit dieser Funktion können Sie konfigurieren, dass der Sansa Player nach Ablauf einer bestimmten Anzahl von Minuten in den Energiesparmodus versetzt wird.

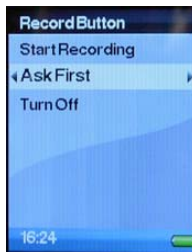
Formatieren



Mit dieser Option können Sie den internen Speicher des Sansa Players neu formatieren, ohne dass das Gerät dabei an einen Computer angeschlossen sein muss.

Warnung: Durch diesen Vorgang werden alle auf dem Gerät gespeicherten Daten gelöscht!!!

Die Aufnahmetaste



Diese Option ermöglicht Ihnen zu definieren, wie der Sansa e200 auf Drücken der **Aufnahmetaste**  reagiert.

- a) **Aufnahme starten** Die Aufnahme wird nach dem Drücken auf die Taste **REC** sofort gestartet.
- b) **Nachfragen** Nach dem Drücken der Taste **REC** werden Sie aufgefordert, den Start der Aufnahme zu bestätigen.
- c) **Deaktivieren** Deaktiviert die Aufnahmetaste **REC**.

▶▶ 10

Dieses Kapitel enthält Tipps und Hinweise zur Fehlerbehebung für den Sansa® e200.

Tipps und Fehlerbehebung

Wie setze ich meinen Sansa Player auf die Werkseinstellungen zurück?

Halten Sie die Ein-/Ausschalter etwa 15 Sekunden lang gedrückt.

Warum werden meine Albumcovers nicht angezeigt?

Damit die Funktion „Albumcover“ ordnungsgemäß funktionieren kann, müssen sich die Bilddatei und die dazugehörige Musikdatei eventuell im selben Ordner befinden. Sehen Sie sich dafür den bereits auf dem Player gespeicherten Inhalt als Beispiel an.

Was ist MTP?

MTP steht für Media Transfer Protocol. Dabei handelt es sich um ein neues Protokoll für die Medienübertragung und einer Reihe dazugehöriger von Microsoft entwickelter Treiber, die tragbare Geräte mit einem Windows XP-Computer verbinden und digitale Medieninhalte zwischen diesen Geräten und dem Computer synchronisieren.

Welche Musikdateiformate unterstützt der Sansa e200?

Der Sansa MP3-Player unterstützt MP3, WAV, WMA, Secure WMA und Audible (Hörbuchformat).

Einige meiner Musikdateien sind zwar auf meinem Player gespeichert, lassen sich jedoch nicht abspielen. Wenn ich sie auswähle, fängt ein anderer Titel zu spielen an. Wo liegt das Problem?

Möglicherweise haben Sie nicht die Rechte erworben, die für eine Wiedergabe der betreffenden Titel auf einem zusätzlichen Gerät erforderlich sind. Um dies zu testen, versuchen Sie einen Titel wiederzugeben, den Sie von einer älteren CD kopiert und in das MP3-Format konvertiert haben. Wenn Sie im Gegensatz zum ursprünglichen Titel diesen Titel problemlos wiedergeben können, bedeutet dies, dass Sie die Rechte für die Wiedergabe des Titels erwerben müssen.

Warum werden meine Fotos nicht im Vollbildmodus angezeigt?

Um Fotos auf voller Bildschirmgröße anzuzeigen, können Sie Ihre Fotos vor der Konvertierung mit einem Fotobearbeitungsprogramm auf das richtige Format (128 x 64) zuschneiden.

Warum sollte ich die Firmware aktualisieren?

Sie sollten den Player immer auf die neueste Firmware-Version aktualisieren, damit der Player ordnungsgemäß funktioniert und über die neuesten Funktionen verfügt.

Wie kann ich auf meinem MP3-Player nicht unterstützte Dateitypen verwenden?

Zuerst müssen Sie die Titel in eines der unterstützten Formate konvertieren. Anschließend können Sie sie auf den Player übertragen.

Kann ich auf dem Player Podcasts abspielen?

Solange die Podcasts im MP3-Format sind und eine geeignete Bitrate verwenden (32 bis 320 KBit/s), können die Dateien auf dem Player wiedergegeben werden.

Warum kann mein Player einen Interpreten bzw. ein Album nicht identifizieren?

Dies ist normalerweise der Fall, wenn die ID3-Tags unvollständig sind. Klicken Sie im Computer mit der rechten Maustaste auf den Titel und wählen Sie „Eigenschaften“. Klicken Sie auf die Registerkarte „Dateiinfo“ und anschließend auf „Erweitert“. Jetzt können Sie die benötigten Informationen zu Interpreten, Album, Titel, Titelnummer, Genre und Jahr eingeben.



Dieses Kapitel enthält Informationen zur Wartung und zum Support des Sansa® e200.

Weiterführende Informationen, Wartung und Garantie

Technischer Support

Bevor Sie sich an den technischen Support wenden, sollten Sie den Abschnitt **Tipps und Fehlerbehebung** durchlesen. Möglicherweise finden Sie dort bereits eine Antwort auf Ihre Frage.

Wenden Sie sich mit Fragen zur Verwendung oder zu Funktionen des Players an das technische Supportzentrum von SanDisk unter 1-866-SanDisk (1-866-726-3475) oder füllen Sie online unter <http://www.sandisk.com/techsupport> eine Supportanforderung aus.

Teilen Sie uns bitte bei einem Anruf oder der Kontaktaufnahme mit dem technischen Support so viele Informationen wie möglich von der Verpackung des Players mit. Auf diese Weise können wir Ihnen schneller helfen.

Weiterführende Informationen

Auf der SanDisk Website (<http://www.sandisk.com>) können Sie mehr über Ihren Player und andere SanDisk Produkte erfahren.

Beschränkte Garantie von SanDisk

SanDisk garantiert für einen Zeitraum von 1 Jahr nach dem Kaufdatum, dass dieses Produkt bei normalem Gebrauch frei von Materialfehlern in Design und Herstellung ist und im Wesentlichen den veröffentlichten technischen Daten entspricht. Diese Garantie unterliegt den im Folgenden genannten Bedingungen. Diese Garantie gilt

für den ursprünglichen Endbenutzer, der dieses Produkt von SanDisk oder einem Vertragshändler erworben hat, und ist nicht auf Dritte übertragbar. Unter Umständen muss ein Kaufbeleg vorgelegt werden. SanDisk übernimmt keine Verantwortung für Fehler oder Defekte, die von einem Produkt oder einer Komponente eines Drittanbieters verursacht werden, selbst wenn dieses Produkt oder diese Komponente für die Verwendung mit dem SanDisk Produkt offiziell zugelassen worden ist. Diese Garantie gilt nicht für mit diesem Produkt gelieferte Software von Drittanbietern, und Sie sind allein verantwortlich für alle Wartung oder Reparaturen derartiger Software. Diese Garantie ist ungültig, wenn dieses Produkt nicht den Bedienungsanleitungen entsprechend verwendet oder durch unsachgemäße Installation, Missbrauch, nicht genehmigte Reparatur, Änderungen oder Unfall beschädigt wird.

Um Garantieansprüche geltend zu machen, wenden Sie sich telefonisch (1-866-SanDisk) oder per E-Mail an SanDisk: support@SanDisk.com. Das Produkt muss den Anweisung von SanDisk entsprechend in einer manipulationssicheren Verpackung unter Vorauszahlung der Versandkosten bei SanDisk eingeschickt werden. Dabei ist eine Versandmethode zu wählen, bei der Sie eine Tracking-Nummer erhalten, die Sie eventuell SanDisk angeben müssen. SanDisk wird nach eigenem Ermessen das Produkt reparieren oder mit einem neuen oder generalüberholten Produkt gleicher oder besserer Kapazität und Funktionalität ersetzen oder den Kaufpreis zurückerstatten. Die für das Ersatzprodukt geltende Garantie entspricht dabei der auf das Originalprodukt verbleibenden Garantiezeit. DIESE GARANTIE STELLT DIE GESAMTE HAFTUNG VON SANDISK UND IHREN EINZIGEN RECHTSANSPRUCH UNTER DEN BESTIMMUNGEN DIESER GARANTIE DAR.

SanDisk übernimmt ungeachtet der Ursache keine Garantie und keinerlei Haftung für verloren gegangene Daten oder Informationen, die auf einem Produkt – einschließlich auf einem an SanDisk zurückgeschickten Produkt – gespeichert waren. Die Garantie von SanDisk erstreckt sich nicht auf einen fehlerlosen Betrieb der San Disk Produkte. SanDisk Produkte sollte nicht in lebenserhaltenden Systemen oder anderen Anwendungen verwendet werden, bei denen ein Ausfall zu Verletzungen oder zum Tod führen könnte. Diese Garantie räumt Ihnen spezielle Rechte ein, wobei Ihnen je nach Rechtssystem möglicherweise weitere Rechte zustehen.

DIE OBIGEN ANGABEN STELLEN DIE GARANTIEVERPFLICHTUNGEN VON SANDISK IN VOLLEM UMFANG DAR. SANDISK LEHNT ALLE ANDEREN AUSDRÜCKLICHEN ODER STILLSCHWEIGENDEN GARANTIEN IM GESETZLICH ZULÄSSIGEN UMFANG AB. DIE STILLSCHWEIGENDEN GARANTIEN DER MARKTGÄNGIGEN QUALITÄT UND EIGNUNG FÜR EINEN BESTIMMTEN ZWECK SIND AUF DIE DAUER DER AUSDRÜCKLICHEN GARANTIE BESCHRÄNKT. IN EINIGEN RECHTSSYSTEMEN SIND ZEITLICHE BESCHRÄNKUNGEN STILLSCHWEIGENDER GARANTIEN NICHT ZULÄSSIG. DESHALB TRIFFT DIE OBIGE BESCHRÄNKUNG MÖGLICHERWEISE NICHT AUF SIE ZU. IN KEINEM FALL UND UNTER KEINEN UMSTÄNDEN ÜBERNIMMT SANDISK ODER EIN VERBUNDENES UNTERNEHMEN ODER EIN TOCHTERUNTERNEHMEN DIE HAFTUNG FÜR DIREKTE, INDIREKTE ODER NACHFOLGENDE SCHÄDEN, FINANZIELLE EINBUSSEN ODER VERLUSTE VON DATEN ODER BILDERN, SELBST WENN SANDISK AUF DIE MÖGLICHKEIT EINES DERARTIGEN SCHADENS ODER VERLUSTS HINGEWIESEN WORDEN IST. IN EINIGEN RECHTSSYSTEMEN SIND AUSSCHLÜSSE ODER BESCHRÄNKUNGEN BEI BEILÄUFIGEN ODER NACHFOLGENDEN SCHÄDEN NICHT

ZULÄSSIG. DESHALB TRIFFT DIE OBIGE BESCHRÄNKUNG BZW. DER OBIGE AUSSCHLUSS MÖGLICHERWEISE NICHT AUF SIE ZU. IN KEINEM FALL ÜBERSTEIGT DIE HAFTUNG VON SANDISK DEN VON IHNEN FÜR DAS PRODUKT GEZAHLTEN GELDBETRAG.

Endbenutzer-Lizenzvertrag

SANDISK CORPORATION

ENDBENUTZER-LIZENZVERTRAG

LADEN UND INSTALLIEREN SIE DIE SOFTWARE ERST DANN, WENN SIE DIE BEDINGUNGEN DIESES ENDBENUTZER-LIZENZVERTRAGS („VERTRAG“) SORGFÄLTIG DURCHGELESEN HABEN. DURCH DAS HERUNTERLADEN, VERWENDEN ODER INSTALLIEREN DER SOFTWARE ERKLÄREN SIE SICH MIT ALLEN BEDINGUNGEN DIESES VERTRAGS EINVERSTANDEN. SOLLTEN SIE NICHT MIT ALLEN BEDINGUNGEN EINVERSTANDEN SEIN, LADEN, INSTALLIEREN ODER VERWENDEN SIE DIE SOFTWARE NICHT, SONDERN GEBEN SIE SIE GEGEBENENFALLS GEGEN RÜCKERSTATTUNG DES KAUFPREISES AN DEN KAUFORT ZURÜCK. WENN DIE SOFTWARE BEI DER ERWORBENEN HARDWARE INBEGRIFFEN IST, MÜSSEN SIE DAS GESAMTE HARDWARE/SOFTWARE-PAKETE ZURÜCKGEBEN, UM EINE RÜCKERSTATTUNG DES KAUFPREISES ZU ERHALTEN. FALLS SIE AUF ELEKTRONISCHE WEISE AUF DIE SOFTWARE ZUGREIFEN, KLICKEN SIE AUF „ABLEHNEN“, UM DEN DOWNLOAD ZU STOPPEN.

Die Firmware, Computerprogramme, Gerätetreiber, Daten oder Informationen („Software“) werden allen Personen, die diese Software herunterladen, verwenden oder installieren („Sie“, „Ihnen“ oder „Ihre“) unter den Bedingungen dieses Vertrags zwischen Ihnen und der SanDisk Corporation („SanDisk“, „wir“ oder „uns“) zur Verfügung gestellt und unterliegen möglicherweise weiteren Bedingungen einer zwischen Ihnen und den Drittlizenzgebern von SanDisk („Lizenzgeber“) bestehenden Vereinbarung. Die Software ist im Besitz von SanDisk oder den Lizenzgebern des Unternehmens. Die Software ist durch Urheberrechtsgesetze und internationale Copyright-Abkommen sowie Gesetze und Abkommen zum Schutz geistigen Eigentums geschützt.

Software-Lizenz. Unter den hier aufgeführten Bedingungen gewährt Ihnen SanDisk im Rahmen von SanDisks Rechten an geistigem Eigentum eine beschränkte, nicht-ausschließliche, nicht weiterlizenzierbare, nur unter Einhaltung dieser Bedingungen übertragbare, gebührenfreie Lizenz dafür, die Software in ausführbarer Form allein für Ihren Privatgebrauch zusammen mit einem SanDisk Produkt und jeweils nur auf einem einzigen Computer bzw. anderen Hardware-Gerät zu verwenden („Lizenz“). Die Software gilt als „verwendet“, wenn sie entweder heruntergeladen, kopiert, in den RAM-Speicher geladen oder auf der Festplatte oder einem anderen permanenten Speicher eines Computers oder eines anderen Hardware-Gerätes gespeichert wird.

Einschränkungen. SanDisk und die Lizenzgeber des Unternehmens bleiben im Besitz aller Rechte an der Software, die Ihnen nicht ausdrücklich gewährt

werden. Es ist Ihnen nicht gestattet, die Software zu ändern, anzupassen, zu übersetzen oder davon andere Werke (neue Versionen) abzuleiten. Unter diesem Vertrag wird kein Quellcode zur Verfügung gestellt. Es ist Ihnen nicht gestattet, die Software zurückzuentwickeln, zu disassemblieren, zu dekompileieren, zu vermieten oder zu belasten oder den Quellcode der Software nachzuerstellen oder herauszufinden. Es ist Ihnen nicht gestattet, die Software in ein anderes Software-Produkt oder Gerät zu integrieren oder damit zu kombinieren. Die Software enthält firmeneigene und vertrauliche Informationen von SanDisk und den Lizenzgebern des Unternehmens, zu deren Geheimhaltung gegenüber Dritten Sie sich verpflichten. Alle genehmigten Kopien der Software, die Sie anfertigen oder verteilen, müssen unverändert sein, alle Eigentumshinweise der Originalsoftware enthalten und diesen Vertrag enthalten bzw. dieser Vertrag muss den Kopien beigelegt sein. Es ist Ihnen nicht gestattet, die Software zur Weiterlizenzierung oder Verteilung an einen Dritten oder Übertragung auf einen Dritten in ihre Komponenten zu zerlegen.

GARANTIEAUSCHLUSS. IM GESETZLICH ZULÄSSIGEN UMFANG WIRD DIE SOFTWARE OHNE MÄNGELGEWÄHR UND IM RAHMEN DER VERFÜGBARKEIT OHNE GARANTIE BEREITGESTELLT, UND WEDER SANDISK NOCH DIE LIZENZGEBER DES UNTERNEHMENS GEWÄHREN ZUGESTÄNDNISSE ODER GARANTIE, WEDER AUF DER AUSDRÜCKLICHEN ODER STILLSCHWEIGENDEN GRUNDLAGE VON GESETZEN, REGELMÄSSIGER VERHALTENSWEISEN NOCH HANDELSBRÄUCHEN, EINSCHLIESSLICH DER GEWÄHRLEISTUNG DER MARKTGÄNGIGEN QUALITÄT, EIGNUNG FÜR EINEN BESTIMMTEN ZWECK, STÖRUNGSFREIHEIT, NICHT-VERLETZUNG DER RECHTE AN GEISTIGEM EIGENTUM VON DRITTEN ODER ENTSPRECHENDER GARANTIE UNTER DEN GESETZEN ALLER RECHTSSYSTEME. SIE TRAGEN SÄMTLICHE RISIKEN BEZÜGLICH DER QUALITÄT UND LEISTUNG DER SOFTWARE. IM FALLE EINES DEFEKTS DER SOFTWARE SIND SIE UND NICHT SANDISK, DIE LIZENZGEBER ODER HÄNDLER DES UNTERNEHMENS FÜR DIE GESAMTKOSTEN EINER ERFORDERLICHEN WARTUNG, REPARATUR ODER FEHLERBEHEBUNG VERANTWORTLICH.

HAFTUNGSBESCHRÄNKUNG IM GESETZLICH ZULÄSSIGEN UMFANG LEHNT SANDISK UND DIE LIZENZGEBER DES UNTERNEHMENS BZW. DEREN DIREKTOREN, MANAGER, MITARBEITER, BERATER, LIZENZGEBER, LIZENZNEHMER ODER VERBUNDENE PERSONEN DIE HAFTUNG FÜR DIREKTE, INDIREKTE, KONKRETE ODER NACHFOLGENDE SCHÄDEN ODER ABSCHRECKENDE STRAFMASSNAHMEN AB, DIE SICH AUS DEM HERUNTERLADEN, DER VERTEILUNG, DER VERWENDUNG ODER DEM BETRIEB BZW. DER BETRIEBSUNFÄHIGKEIT DER SOFTWARE ERGEBEN, SELBST WENN SANDISK AUF DIE MÖGLICHKEIT EINES DERARTIGEN SCHADENS HINGEWIESEN WORDEN IST. DIE OBIGEN HAFTUNGSBESCHRÄNKUNGEN GELTEN AUCH, WENN ALLE IN DIESEM VERTRAG BESTIMMTEN RECHTSMITTEL IHREN WESENTLICHEN ZWECK NICHT ERFÜLLEN KÖNNEN. IN KEINEM FALL ÜBERSTEIGT DIE HAFTUNG

VON SANDISK ODER DEN LIZENZGEBERN DES UNTERNEHMENS IHNEN GEGENÜBER DEN VON IHNEN FÜR DIE VERWENDUNG DER SOFTWARE GEZAHLTEN GELDBETRAG.

5. Die Software wird mit „EINGESCHRÄNKTE RECHTEN“ bereitgestellt. Die Verwendung, Vervielfältigung oder Offenlegung durch US-Regierungsbehörden unterliegt den Einschränkungen gemäß FAR 52.227-14 und DFARS 252.227-7013 ff. Durch Verwendung der Software erkennen die US-Regierungsbehörden die Eigentumsrechte von SanDisk bezüglich der Software an. Lieferant bzw. Hersteller ist die SanDisk Corporation, 601 McCarthy Blvd. Milpitas, CA 95035, USA.

6. Übertragung. Bei einem Verkauf oder einer anderweitigen Übertragung des SanDisk Produkts, in das die Software als Ganzes integriert ist, an bzw. auf einen Dritten, ist es Ihnen gestattet, die Software als vollständig integrierte Komponente dieses Produkts zu übertragen, solange Sie dem Käufer bzw. Empfänger des Produkts gleichfalls diesen Vertrag übergeben. Zu diesem Zeitpunkt erlöschen alle Ihnen unter diesem Vertrag gewährten Rechte. Außer wie oben beschrieben ist es Ihnen nicht gestattet, diesen Vertrag teilweise oder als Ganzes auf einen Dritten zu übertragen, und jeglicher derartiger Versuch ist rechtsungültig.

7. Vertragsbeendigung. Wir behalten uns das Recht vor, bei einem Verstoß gegen diesen Vertrag bzw. diese Lizenz Ihrerseits diese mit sofortiger Wirkung und ohne Benachrichtigung zu beenden. Nach Beendigung dieses Vertrags obliegt es Ihnen, sämtliche Kopien der Software zu vernichten oder zu zerstören.

8. Risikoreiche Aktivitäten. Die Software ist nicht fehlertolerant und ist nicht dafür gedacht, in gefährlichen Umgebungen eingesetzt zu werden, die einen fehlerlosen Betrieb erfordern, oder in einer anderen Anwendung, bei der ein Versagen der Software direkt den Tod, Verletzungen oder schwere Sachschäden zur Folge haben könnte („risikoreiche Aktivitäten“). SANDISK UND DIE LIZENZGEBER DES UNTERNEHMENS LEHNEN JEGLICHE AUSDRÜCKLICHE ODER STILLSCHWEIGENDE GARANTIE DER EIGNUNG FÜR RISIKOREICHE AKTIVITÄTEN AB UND ÜBERNEHMEN FÜR AUS DERARTIGER VERWENDUNG HERVORGEHENDE HAFTANSPRÜCHE ODER SCHÄDEN KEINERLEI HAFTUNG.

9. Allgemeines. Dieser Vertrag stellt die vollständige Vereinbarung zwischen den Parteien bezüglich Ihrer Verwendung der Software dar. Sollte sich ein Teil dieses Vertrags als rechtsungültig und nicht durchsetzbar erweisen, beeinträchtigt dies in keinem Maße die Gültigkeit dieses Vertrags als Ganzes, der weiterhin in Kraft und entsprechend der darin enthaltenen Bedingungen durchsetzbar bleibt. Dieser Vertrag unterliegt den Gesetzen des US-Bundesstaates Kalifornien und den geltenden US-Bundesgesetzen und ist ungeachtet möglicher Rechtskollisionen diesen gemäß auszulegen. Das UN-Kaufrecht ist auf diesen Vertrag nicht anzuwenden. Bei allen Gerichtsprozessen oder -verfahren bezüglich dieses Vertrags gelten als Gerichtsstand die staatlichen bzw. bundesstaatlichen Gerichte von Santa Clara County, Kalifornien, und die Parteien erkennen hiermit die

ausschließliche Zuständigkeit dieser Gerichte an. Es ist Ihnen nicht gestattet, einen Teil der Software oder ein direkt darauf basierendes Produkt in einem Verstoß gegen die US-Exportbestimmungen oder die entsprechenden Nachfolgebestimmungen aus den Vereinigten Staaten zu entfernen oder in ein Land zu exportieren, außer nach Erhalt sämtlicher Lizenzen und Genehmigungen, die unter den geltenden Gesetzen und Bestimmungen erforderlich sind, darunter ohne Einschränkung die Gesetze und Bestimmungen des US-Handelsministeriums. Alle Verzichtserklärungen oder Ergänzungen zu diesem Vertrag gelten nur, wenn sie in Schriftform vorliegen und die Unterschriften eines Bevollmächtigten der einzelnen Parteien tragen. Sie erkennen an, dass die Lizenzgeber als Drittbegünstigte dieses Vertrags Ihre Einhaltung der Bedingungen dieses Vertrags durchsetzen können. Die Bedingungen der Abschnitte 2, 3, 4, 5, 6, 7, 8 und 9 bleiben auch nach Beendigung oder Ablauf dieses Vertrags in Kraft.

FCC-Bestimmungen

Dieses Gerät erfüllt die in Abschnitt 15 der Bestimmungen der Federal Communications Commission (FCC) festgelegten Bestimmungen. Der Betrieb unterliegt den zwei folgenden Bedingungen:

1. Dieses Gerät darf keine schädlichen Störungen verursachen.
2. Dieses Gerät muss resistent gegen alle Störungen von außen sein, einschließlich der Störungen, die unerwünschte Betriebszustände verursachen könnten.

Dieses Gerät entspricht laut Tests den Grenzwerten, die für digitale Geräte der Klasse B in Abschnitt 15 der Bestimmungen der Federal Communications Commission (FCC) festgelegt sind. Diese Grenzwerte sind dazu vorgesehen, in Wohngebieten angemessenen Schutz gegen Störungen sicherzustellen. Das Gerät erzeugt und verwendet hochfrequente Schwingungen und kann diese ausstrahlen. Wenn es nicht gemäß den Anweisungen des Herstellers installiert und betrieben wird, können Störungen im Radio- und Fernsehempfang auftreten. Es gibt jedoch keine Garantie, dass nach der Installation keinerlei Störungen auftreten. Sollte der Radio- und Fernsehempfang beeinträchtigt sein, was durch Ein- und Ausschalten des Geräts festgestellt werden kann, empfiehlt sich die Behebung der Störung durch eine oder mehrere der folgenden Maßnahmen:

1. Vergrößern Sie den Abstand zwischen Gerät und Empfänger.
2. Schließen Sie das Gerät an eine andere Steckdose an, sodass das Gerät und der Empfänger jeweils einen anderen Stromkreis verwenden.
3. Bitten Sie Ihren Händler oder einen erfahrenen Radio- bzw. Fernsichttechniker um Hilfe.