

# Index

- 1. Avertissements-----1
- 2. Présentation du produit-----2
  - 2.1 Caractéristiques-----2
  - 2.2 Spécifications-----2
  - 2.3 Description des touches-----3
  - 2.4 Description du terminal-----4
  - 2.5 Description de la télécommande-----5
- 3. Préparation à l'utilisation-----6
  - 3.1 Pied-support-----6
  - 3.2 Installation de la pile-----7
  - 3.3 Description des connexions-----7
- 4. Instructions de fonctionnement-----8
  - 4.1 Allumage du cadre-photo numérique-----8
  - 4.2 Mode photo-----8
  - 4.3 Mode musique-----9
  - 4.4 Mode calendrier-----10
  - 4.5 Mode File Manager (gestion fichiers)-----10
  - 4.6 Mode vidéo-----11
  - 4.7 Setup (réglage)-----12
- 5. Identification des pannes-----13
  - 5.1 Suivre les instructions pour résoudre le problème-----13
  - 5.2 Problèmes et solutions-----13

## 1. Avertissements



Nous vous prions de lire ce manuel avec attention avant de mettre en fonction l'appareil et de le conserver pour vous y référer ultérieurement. Il pourra vous être utile lors de problèmes de fonctionnement.

<p>Ne pas soumettre l'appareil à l'humidité et ne pas l'utiliser à proximité de l'eau soit près d'une baignoire, d'un lavabo de salle de bain, d'un évier de cuisine, d'une cuvette de buanderie, dans un sous-sol humide ou près d'une piscine.</p>	<p>Le nettoyer avec un chiffon sec et doux; ne pas utiliser de détergents chimiques.</p>
<p>Pour garantir un fonctionnement fiable de l'appareil et le protéger contre d'éventuelles surchauffes, ne pas obstruer les ouvertures de ventilation.</p>	<p>N'utiliser que les accessoires/le matériel spécifié par le producteur.</p>
<p>Ne pas pincer le câble d'alimentation, la prise ou l'adaptateur pour éviter des secousses électriques.</p>	<p>Ne pas essayer de réparer soi-même l'appareil. En l'ouvrant et en enlevant les protections, vous pourriez vous exposer à des tensions dangereuses et autres risques.</p>
<p>Débrancher la prise du secteur pendant un orage ou si l'appareil n'est pas utilisé pendant longtemps.</p>	<p>Ne pas placer l'appareil près de sources de chaleur (radiateurs, fourneaux etc. ...)</p>

## 2. Présentation du produit

### 2.1 Caractéristiques

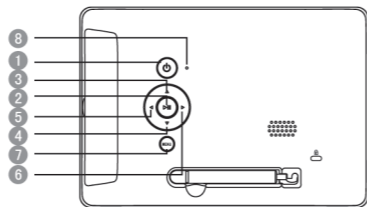
- Ecran LCD 7 pouces haute définition, résolution 480 x 234
- Visualisation séquentielle de photos numériques/ images en format JPG/JPEG
- Supporte le format MP3 et Motion JPEG
- Technologie de décodification des images haute définition pour une visualisation professionnelle.
- Reproduction séquentielle des images avec de nombreux effets de transition et musique de fond.
- Fonction montre et calendrier avec reproduction séquentielle des images.
- Fonction de reproduction automatique séquentielle (présentations commerciales).
- Lecteur de cartes 2 en 1 (SD/MMC)/Port USB Flash
- Télécommande pour toutes les fonctions.

### 2.2 Spécifications

Items	Parameters/Units	
Tension d'alimentation (adaptateur-secteur)	CA 100V-240V-50/60 Hz	
Puissance consommée	5V CC = 1.0A	
Spécifications LCD	Dimensions écran/ Format	7 pouces/ 16:9
	Résolution	480 x 234 pixels
	Surface de visualisation effective	154.08 (L) x 86.58 (H) mm
	Luminosité	250 cd/m2
	Contraste	250:1
Formats fichiers supportés	JPG/MP3/Motion JPEG	
Cartes de mémoire supportées	SD/MMC/dispositifs USB Flash	
Haut-parleur incorporé	0.5W 16Ω	

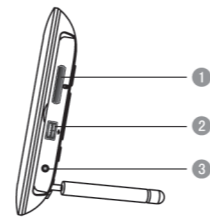
Items	Parameters/Units
Sortie audio	2V p-p
Température d'utilisation	0-40°
Dimensions de l'appareil	203 x 141 x 26 mm
Poids	280 g

### 2.3 Description des Touches



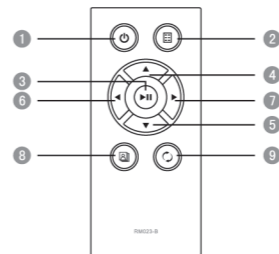
- 1 Alimentation: allumer/éteindre
- 2 Reproduction:
  - a. Reproduction/Pause.Appuyer brièvement pour commuter entre reproduction et pause dans la fonction multimédia.
  - b. OK- Appuyer brièvement pour entrer ou confirmer l'option sélectionnée.
- 3 UP: a.sélection vers le haut ; b. précédent
- 4 DOWN: a.sélection vers le bas ; b. successif
- 5 LEFT: a.sélection à gauche ; b. en arrière ; c. diminution du volume.
- 6 RIGHT: a. sélection à droite ; b.confirimation sélection ; c.augmentation du volume.
- 7 Menu: pour retourner au menu supérieur depuis le sous-menu.
- 8 Indicateur lumineux : il est rouge quand la prise-secteur est insérée et l'appareil est en mode veille (Standby). Il est éteint quand la prise est débranchée et l'appareil allumé.

## 2.4 Description du terminal



- 1 SD/MMC : lecteur de cartes : disponible pour cartes de mémoire SD/MMC.
- 2 Port USB : pour dispositifs USB Flash (clés...)
- 3 Entrée courant continu : 5V CC /1.0A

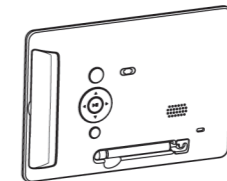
## 2.5 Description de la télécommande



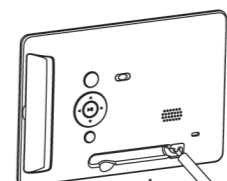
- 1 Alimentation: allumer/éteindre
- 2 Menu: pour retourner au menu supérieur depuis le sous-menu.
- 3 Reproduction:
  - a. Reproduction/Pause.Appuyer brièvement pour commuter entre reproduction et pause dans la fonction multimédia.
  - b. OK- Appuyer brièvement pour entrer ou confirmer l'option sélectionnée.
- 4 UP: a.sélection vers le haut ; b. précédent
- 5 DOWN: a.sélection vers le bas ; b. successif
- 6 LEFT: a.sélection à gauche ; b. en arrière ; c. diminution du volume.
- 7 RIGHT: a. sélection à droite ; b.confirimation sélection ; c.augmentation du volume.
- 8 SEQUENCE (slideshow): pour passer d'une visualisation normale à agrandie des images.
- 9 ROTATION: permet de tourner les photos dans la reproduction séquentielle.

## 3. Préparation à l'utilisation

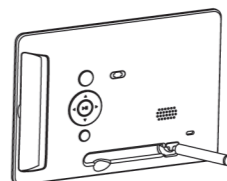
### 3.1 Pied-support



Premièrement: le pied-support est plié à l'intérieur du cadre.

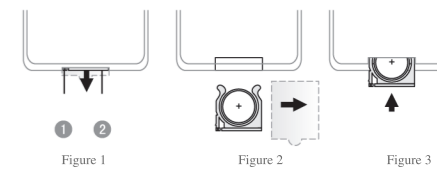


Deuxièmement: le déplier vers l'extérieur comme indiqué par la flèche.



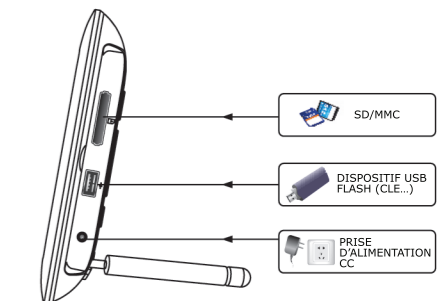
Troisièmement: le soulever légèrement pour fixer la position.

### 3.2 Installation de la pile



- 1) Voir figure 1 : ouvrir le compartiment-pile.
- 2) Enlever la pellicule protectrice de la pile (fig.2).
- 3) Insérer la pile dans son logement

### 3.3 Description des connexions



### 4. Instructions de fonctionnement

#### 4.1 Allumage du cadre-photo numérique

- Allumage/arrêt
  - Allumage  
Après avoir inséré l'adaptateur dans la prise, l'indicateur LED s'allume; appuyer sur [⊕] L'appareil s'allume et le LED s'éteint.
  - Arrêt  
Presser [⊖] sur le panneau postérieur ou sur la télécommande. L'appareil s'éteint; l'indicateur LED s'allume si l'adaptateur est encore inséré dans la prise.
- Mode OSD
  - La figure suivante illustre l'interface OSD (affichage sur l'écran) prédéfinie.  
Utiliser les flèches [▲/▼/◀/▶] pour sélectionner la fonction désirée et confirmer avec [▶|◀].



#### 4.2 Mode photo

- Copier les images préférées sur la carte ou mémoire Flash USB et insérer celles-ci dans les logements (Slot) correspondant; l'appareil effectuera une reconnaissance automatique et visualisera les images de manière casuelle.
- Appuyer sur [▲/▼] pour visualiser l'image précédente ou successive; en tenant appuyé longtemps [▶|◀], le menu Setup (réglages) apparaîtra pendant la visualisation des images. Pour effectuer un réglage dans le menu Réglages, sélectionner la fonction désirée avec [◀/▶] et confirmer avec [▶|◀]. Pour terminer, sortir avec [⊖].



#### 4.3 Mode musique

- Utiliser les touches [▲/▼/◀/▶] du panneau postérieur ou de la télécommande pour sélectionner l'icône Musique du menu principal. Confirmer la fonction Lecteur Musical avec [▶|◀]. Il n'est pas possible d'accéder à cette fonction si aucun dispositif de mémoire n'a été inséré dans son logement.
- La fonction Lecteur Musical affichera tous les fichiers présents dans le dispositif de mémoire qui seront reproduits automatiquement. Utiliser les touches [▲/▼] pour sélectionner le fichier musical. Lancer la reproduction/effectuer une pause avec [▶|◀] et sortir avec [⊖].



★ Remarque : l'utilisateur peut effectuer des réglages de reproduction des fichiers musicaux. Pour plus de détails, consulter le chapitre Réglages.

#### 4.4 Mode calendrier

- Montre et calendrier/heure et date  
Utiliser les touches [▲/▼/◀/▶] du panneau postérieur ou de la télécommande pour sélectionner l'icône Calendrier du menu principal et confirmer la fonction avec [▶|◀]. L'interface Calendrier affiche la date et l'heure; régler le mois visualisé avec [◀/▶] et l'année avec [▲/▼].  
Il n'est pas possible d'accéder à cette fonction si aucun dispositif de mémoire n'a été inséré dans son logement.

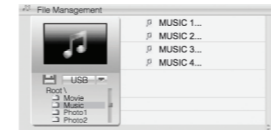


- Réglage de la date et de l'alarme.  
> Pour régler la date et l'alarme, appuyer longuement sur [▶|◀] dans l'interface Calendrier, utiliser les touches [◀/▶] pour sélectionner l'option désirée et régler les données de temps avec [▲/▼].



#### 4.5 Mode File Manager (gestion fichiers)

Utiliser les touches [▲/▼/◀/▶] du panneau postérieur ou de la télécommande pour sélectionner l'icône Browse du menu principal et confirmer la fonction avec [▶|◀]. Le Browser (navigateur) affiche tous les fichiers présents dans les dispositifs de mémoire. Retourner au niveau de menu supérieur avec [◀], entrer dans le sous-menu avec [▶], sélectionner le fichier et l'ouvrir avec [▶|◀]. La fenêtre « avant-première » dans l'angle en haut à gauche affichera entretemps l'image sélectionnée.



#### 4.6 Mode vidéo

- Utiliser les touches [▲/▼/◀/▶] du panneau postérieur ou de la télécommande pour sélectionner l'icône Vidéo du menu principal et confirmer la fonction Lecteur Vidéo avec [▶|◀]. Il n'est pas possible d'accéder à cette fonction si aucun dispositif de mémoire n'a été inséré dans son logement.
- La fonction Lecteur Vidéo affichera tous les fichiers Motion JPEG présents dans les dispositifs de mémoire. Utiliser les touches [▲/▼] pour sélectionner le fichier vidéo. Lancer la reproduction/effectuer une pause avec [▶|◀] et sortir avec [⊖].



★ Remarque : seul le format vidéo Motion JPEG est supporté.

#### 4.7 Reproduction en séquence

- Transition: il est possible d'avoir plusieurs effets de transition. Sélectionner l'option désirée avec [◀/▶].
- Reproduction en séquence : il est possible de choisir entre diverses options/vitesses: 3, 5, 7, 20 sec. etc...  
Utiliser les touches [◀/▶] pour sélectionner l'option désirée.
- Mode Music Loop (répétition musique) avec 3 options au choix: répétition registre, morceau ou aucune répétition.
- Langues : utiliser les touches [◀/▶] pour sélectionner l'option désirée.
- Mode de mise en marche : différentes options sont disponibles à savoir reproduction séquentielle + musique, calendrier, MP3 et carte SEL; utiliser les touches [◀/▶] pour sélectionner l'option désirée.
- Mode de visualisation: étendue ou normale selon désir.
- Reset: il n'est pas possible d'accéder à cette fonction.



### 5. Identification des pannes

#### 5.1 Suivre les instructions pour résoudre le problème.

- Lors d'un mauvais fonctionnement, suivre les instructions ci-dessous.
- Essayer encore une fois : s'il n'est pas possible de lire les cartes de mémoire ou le dispositif USB Flash, les enlever puis réinsérer.
- Reset : brancher encore l'adaptateur d'alimentation dans l'appareil et l'allumer une nouvelle fois.

#### 5.2 Problèmes et solutions

Problème	Solution
Rien n'apparaît sur l'écran et il n'est pas possible de mettre en fonction l'appareil.	Contrôler que l'alimentation en courant soit connectée correctement et que l'appareil soit allumé. Vérifier si l'accu n'est pas déchargé (version accu).
Aucun son ne se fait entendre.	Contrôler si le volume n'est pas réglé sur « 0 ».
L'image est sombre.	Contrôler si la luminosité est réglée sur des valeurs normales.
On ne peut lire les cartes ou dispositifs de mémoire Flash USB.	Contrôler s'ils sont insérés correctement.
La télécommande ne fonctionne pas.	La distance entre la télécommande et l'appareil est excessive et l'angle d'orientation supérieur à 90°. Eventuel mauvais contact de la télécommande ou pile déchargée.
Il n'est pas possible de visualiser l'image en plein écran.	Le format de l'écran de cet appareil est 16 : 9. Si l'on veut visualiser à plein écran, régler également le rapport format image sur 16 : 9.

