

Deckenventilator PAVO
Ventilateur de plafond PAVO
Ventilatore da soffitto PAVO



Verehrte Kundin, verehrter Kunde

- Wie bei allen elektrischen Geräten wird auch bei diesem Deckenventilator zur Vermeidung von Verletzungen oder Geräteschäden besondere Sorgfalt verlangt.
- Bitte studieren Sie die vorliegende Montage- und Bedienungsanleitung vor der Montage und Inbetriebnahme des Gerätes, und beachten Sie die Sicherheitshinweise auf dem Gerät.
- Personen, die mit der Montage- und Bedienungsanleitung nicht vertraut sind, dürfen den Deckenventilator nicht benutzen.

Chère cliente, cher client,

- Comme tous les appareils électriques, ce ventilateur de plafond demande une attention et une prudence particulières afin d'éviter blessures ou dommages à l'appareil.
- Veuillez lire attentivement ce mode d'emploi avant le montage et la mise en service de l'appareil et respectez les consignes de sécurité.
- Les personnes n'ayant pas lu le mode d'emploi ne doivent pas utiliser ce ventilateur de plafond.

Gentile cliente

- Come per tutti gli apparecchi elettrici, è necessario maneggiare questo ventilatore da soffitto con particolare cura per evitare di ferirsi o di danneggiare l'apparecchio.
- Si consiglia di leggere attentamente queste istruzioni per il montaggio e per l'uso prima di montare e mettere in funzione l'apparecchio e di osservare le avvertenze di sicurezza.
- Le persone che non conoscono a fondo le istruzioni per il montaggio e per l'uso non devono usare questo ventilatore da soffitto.

Inhaltsverzeichnis

- 2 Einsatz der Montage- und Bedienungsanleitung
- 2 Sicherheitshinweise
- 3 Montagehinweise
- 3 Montageanleitung
- 6 Fernbedienung
- 7 Bedienungsanleitung
- 7 Wartung
- 8 Störungen und deren Behebungen
- 9 Technische Daten

Table des matières

- 10 Information relative au mode d'emploi
- 10 Consignes de sécurité
- 11 Instructions de montage
- 11 Montage
- 14 Télécommande
- 15 Mode d'emploi
- 15 Maintenance
- 16 Problèmes et solutions
- 17 Données techniques

Indice

- 18 Introduzione alle istruzioni per il montaggio e per l'uso
- 18 Avvertenze di sicurezza
- 19 Avvertenze per il montaggio
- 19 Istruzioni per il montaggio
- 22 Telecomando
- 23 Istruzioni per l'uso
- 23 Manutenzione
- 24 Disturbi di funzionamento e soluzioni
- 25 Dati tecnici

Einsatz der Montage- und Bedienungsanleitung

Diese Montage- und Bedienungsanleitung kann nicht jeden denkbaren Einsatz berücksichtigen. Für weitere Informationen oder bei Problemen, die in dieser Montage- und Bedienungsanleitung nicht oder nicht aus-

föhrlich genug behandelt werden, wenden Sie sich an das nächstgelegene M-Service-Center. Bewahren Sie die Montage- und Bedienungsanleitung sorgfältig auf, und geben Sie diese allenfalls an Nachbenutzer weiter.

Sicherheitshinweise



Achtung: Niemals unter Spannung stehende Teile berühren! Diese können einen elektrischen Schlag verursachen, der zu schweren Verletzungen oder sogar zum Tod führen kann. Stromführende Teile niemals in Verbindung mit Wasser oder anderen Flüssigkeiten bringen: Kurzschlussgefahr!

1. Vorsichtig vorgehen. Vor der Installation alle Anweisungen durchlesen.
2. Dieser Ventilator darf nur mit einem zweipoligen Schalter mit einer Kontaktöffnung von jeweils 3 mm betrieben werden.
3. Die Installation sollte nur von einem befugten Elektriker vorgenommen werden.
4. Die Installationshöhe, d.h. der Abstand der Flügelblätter zum Boden sollte mindestens 2,30 m betragen.
5. Achten Sie darauf, dass sich keine Hindernisse im Rotationsbereich befinden.
6. Stellen Sie sicher, dass der Ventilator sicher an der Decke befestigt wurde.
7. Die Ventilatorgeschwindigkeit nicht mit einem Dimmer-Schalter regulieren.
8. Achten Sie darauf, dass die Flügelblätter nicht verbogen sind und sich keine Hindernisse im Rotationsbereich befinden, um Verletzungen zu vermeiden.

9. Diesen Ventilator **nicht** im selben Raum und gleichzeitig mit gas- bzw. ölfueuertem Ofen betreiben, es sei denn, der Rauchabzug wurde gemäss diesen Betriebsbedingungen von einem Fachmann geprüft.
10. Elektrische Geräte ausser Reichweite von Kindern und Personen mit eingeschränktem Urteilsvermögen halten. Die Geräte dürfen nicht unbeaufsichtigt verwendet werden.
11. Der Ventilator ist für die Verwendung im Innenbereich geeignet.
12. Bevor Sie die Lampe auseinander bauen, stellen Sie sicher, dass das Netzteil von der Stromversorgung abgetrennt ist. Das Netzteil darf erst nach Abschluss der Installation eingeschaltet werden.
13. Der Lampenschirm sollte nicht von der Glühbirne entfernt werden, wenn das Netzteil eingeschaltet ist. Der Lampenschirm dient zum Schutz der Glühbirne.
14. Das Auswechseln der Glühbirne ist nur möglich, wenn die Lampe abgekühlt ist und das Netzteil von der Stromversorgung abgetrennt ist.
15. Überprüfen Sie bei der Inbetriebnahme des Produkts, dass der Lampenschirm sicher sitzt.

Montagehinweise

Vor der Montage

Ventilator auspacken und sicherstellen, dass alle Bestandteile vorhanden sind. **Stromzufuhr am Sicherungskasten unterbrechen, um einen Stromschlag zu vermeiden.**

Benötigtes Werkzeug

- Kreuzschlitzschraubenzieher
- Drahtschneidezange
- Zange
- Stufenleiter

Montageanleitung

(A) Die Empfängereinheit mit der Frontseite nach unten auf die Deckenplatte montieren und die Deckenplatte mit den mitgelieferten Schrauben und Unterlegscheiben am Deckenbalken befestigen. Die Halterung sollte eine Tragkraft von mindestens 15,9 kg haben.

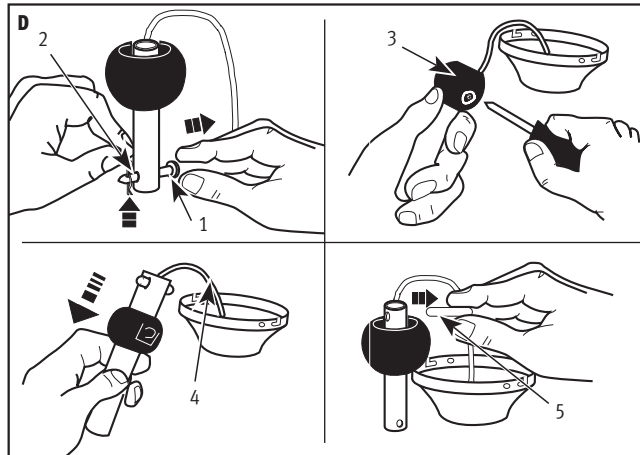
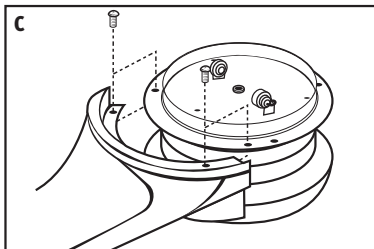
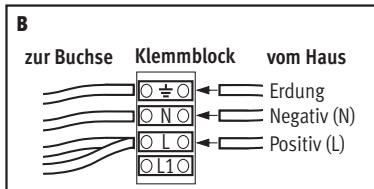
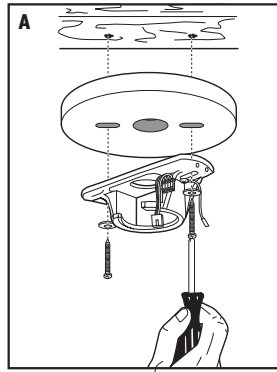
Hinweis: Bei der Befestigung an Betondecken muss besondere Sorgfalt aufgewendet werden. Decken dieser Art benötigen für eine sichere Befestigung evtl. kräftigere Schrauben und Dübel, als die, die mit dem Produkt geliefert werden.

Verkabelung der Fernbedienung

(B) Kabel entsprechend der Abbildung zum Anschlussblock an die Deckenplatte verlegen.

(C) Den Ventilator so halten, dass die Lampe nach oben zeigt. Das Flügelblatt seitlich am Motorgehäuse einfügen und die Bohrlöcher im Flügelblatt auf die Bohrlöcher im Schwungrad des Motors ausrichten («A-A», «B-B», «C-C»). Mit den mitgelieferten Schrauben am Schwungrad befestigen.

(D) Den Sicherungsstift (2) und Kreuzzapfen (1) vom Hängerohr entfernen. Stellschrauben in der Sicherungskugel (3) lockern, bis diese leicht nach oben und unten verschoben werden kann. Erdungskabel (4) nicht vom Hängerohr entfernen. Kugel nach unten schieben, um Sicherungsstift (5) freizulegen. Kugel jedoch nicht völlig entfernen. Sicherungsstift entfernen und für späteren Gebrauch aufbewahren.



(E) Das Hängerohr durch die Ventilator- und Kupplungsabdeckung führen. Die Kabel und Stecker vorsichtig durch das Hängerohr und die Sicherungskugel führen.

(F) Sicherungsstift wieder in das Hängerohr einstecken und Sicherungskugel soweit nach oben schieben, bis diese fest in der Kugel sitzt. Die Stellschraube in der Kugel festziehen.

(G) Das Hängerohr durch die Abdeckung (1) und die Kupplungsabdeckung (2) führen und in die Hängerohrkupplung (3) stecken. Darauf achten, dass die Bohrung im Hängerohr auf die Bohrung im Joch des Hängerohrs ausgerichtet ist.

Jochsicherungsstift (4) durch das Joch und das Hängerohr schieben. Splint (5) soweit in den Sicherungsstift schieben, bis er einrastet. Stellschrauben (6) im Joch festziehen. Kupplungsabdeckung (2) über die Kupplung schieben.

(H) Die Ventilatoreinheit vorsichtig anheben und auf die Deckenplatte anbringen. Den Ventilator so lange drehen, bis die Kerbe an der Sicherungskugel (1) in den Halterungssteg (2) an der Deckenplatte einrastet. Somit haben Sie beide Hände frei zur Verkabelung.

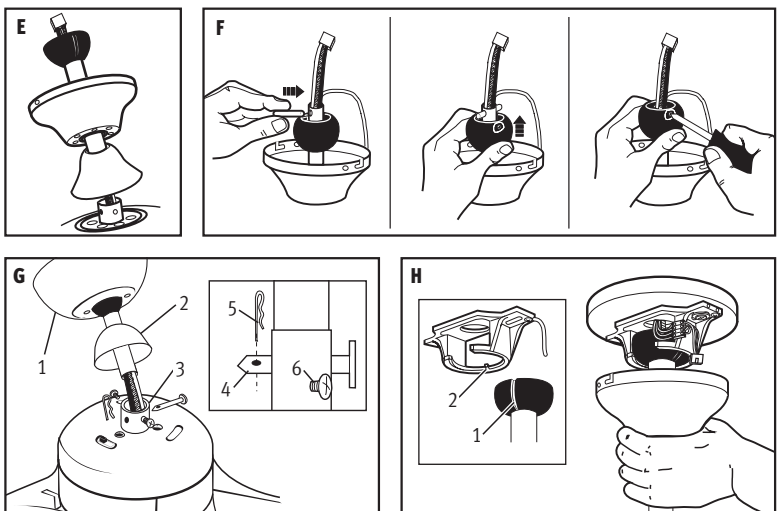
(I) Während der Ventilator an der Halterung hängt, den 4-poligen Anschluss der Deckenplatte mit der 4-poligen Steckverbindung der Fernbedienung (1) verbinden. Die 4-polige Steckverbindung der Empfängereinheit mit der 4-poligen Steckverbindung des Ventilators (2) verbinden. Das Erdungskabel (3) vom Hängerohr mit der Deckenplatte verbinden.

(J) Die Abdeckung anheben und die zwei Bohrungen in der Abdeckung auf die in der Deckenplatte ausrichten. Mit den mitgelieferten Schrauben sichern.

(K) Halogenbirne einrasten lassen.

Achtung:

- Die Halogenbirne nicht mit bloßen Händen anfassen.
- Feuergefahr. Nur Glühbirnen vom Typ R7 verwenden (Länge 7,8 cm) max. 100 W.
- Um die Feuergefahr während des Glühbirnenwechsels zu vermeiden, unterbrechen Sie die Stromzufuhr zum Ventilator, indem Sie den Ventilator und das Licht vor dem Glühbirnenwechsel ausschalten.
- Um das Risiko eines elektrischen Schlags zu vermeiden, stecken Sie die Glühbirne in die Fassung solange der Ventilator und das Licht ausgeschaltet sind.



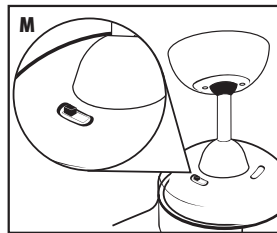
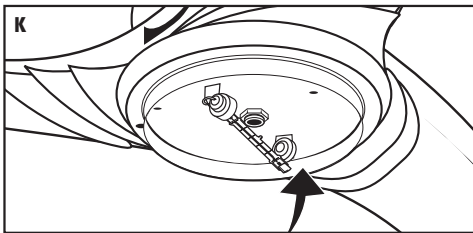
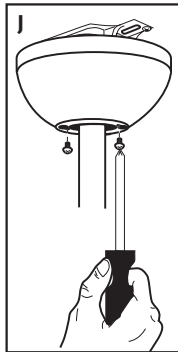
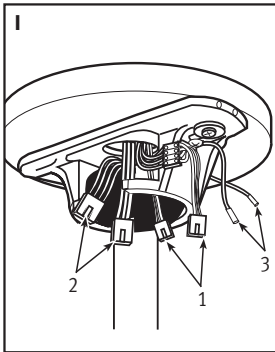
(L) Zur Befestigung des Schirms an der Lampe den Hals des Schirms in die Lampe einsetzen. Mittels Schraubbewegung festdrehen, bis der Schirm «einrastet».

(M) Um die Drehrichtung der Flügelblätter zu ändern, den Umkehrschalter (er befindet sich oben am Motorgehäuse) zur gegenüberliegenden Seite schieben. **Hinweis:** Vergewissern Sie sich, dass der Umkehrschalter fest zu einer Seite geschoben ist. Der Ventilator funktioniert nicht, wenn der Schalter in der Mitte steht.

Wichtig

Betätigen Sie nach erfolgter Installation der Empfängereinheit den Wandschalter und drücken Sie «1» an der Fernbedienung. Mit der Zugkette auf hohe Drehgeschwindigkeit einstellen. Drücken Sie dann den Lichtschalter auf der Fernbedienung zur Steuerung der Lampe. Falls die Lampe am Ventilator dadurch nicht angeht, ziehen Sie einmal an der Zugkette, um das Licht einzuschalten. Verändern Sie die Stellung der Zugketten nicht mehr, sobald die Einstellungen vorgenommen sind.

Hinweis: Durch das Betätigen des Wandschalters wird die Lampe am Ventilator automatisch eingeschaltet, unabhängig davon, ob die Lampe durch die Fernbedienung ausgeschaltet wird oder nicht. Verwenden Sie den Schalter an der Ventilatoreinheit, um die Drehrichtung der Flügelblätter umzukehren. **Kehren Sie die Drehrichtung der Flügelblätter nicht um, während diese sich bewegen!** Dies könnte eine Beschädigung der Steuereinheit zur Folge haben.



Fernbedienung

Betrieb mit der Fernbedienung (N)

Ein-/Ausschalten des Ventilators (N/1)

Mit der Fernbedienung wird der Ventilator ein- und ausgeschaltet sowie die Drehgeschwindigkeit geregelt:

- 1 – hohe Geschwindigkeit;
- 2 – mittlere Geschwindigkeit;
- 3 – geringe Geschwindigkeit;
- 4 – aus.

Ein-/Ausschalten der Lampe (N/2)

Lichtschalter (2) drücken und wieder loslassen.

Lichtdimmer (N/2)

Anhaltendes Drücken des Lichtschalters (2) dimmt das Licht stufenlos von ganz hell bis ganz dunkel.

Sleep (SLP) (N/3)

Voreinstellung der grössten gewünschten Helligkeit durch Drücken des Lichtschalters (2). Das Schlummerlicht wird durch Drücken des SLP-Schalters (3) aktiviert. Das Licht wird in Zeitabständen von sechs Sekunden immer weiter heruntergedimmt, bis es ganz ausgeschaltet ist. Die Abschaltzeit beträgt 2 Minuten und 50 Sekunden. Eine kürzere Abschaltzeit wird eingestellt, indem mit dem Dimmer zuerst eine kleinere Helligkeit eingestellt und dann der SLP-Schalter aktiviert wird.

Hinweis: Zum Einlegen der Batterie (1x 9 V) zuerst die Batterieabdeckung auf der Rückseite des Senders entfernen, die Batterie einsetzen und dann die Abdeckung wieder anbringen.

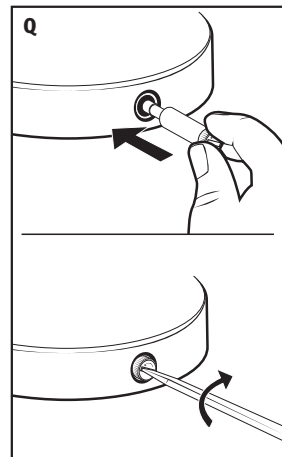
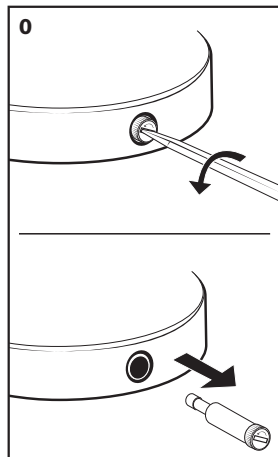
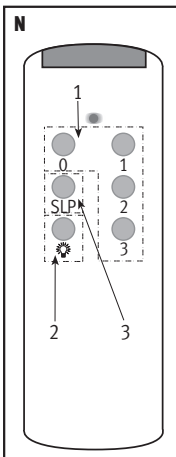
Sicherung der Empfängereinheit für die Infrarot-Fernbedienung austauschen

Hinweis: Die Empfängereinheit der Fernbedienung enthält eine auswechselbare Sicherung. Falls die Sicherung durchbrennt, können Sie diese wie folgt austauschen:

(O) Die Knopfschraube, die die Sicherung enthält, kann mit einem gewöhnlichen Schraubenzieher entfernt werden. Dazu den Schraubenzieher entgegen dem Uhrzeigersinn drehen und gleichzeitig Druck auf die Knopfschraube ausüben.

(P) Die Sicherung aus der Knopfschraube herausnehmen und eine neue Sicherung einsetzen (3.15 AH / 250 V).

(Q) Die Knopfschraube wieder in das Loch einfügen. Mit einem Schraubenzieher im Uhrzeigersinn drehen und gleichzeitig Druck auf die Knopfschraube ausüben. Die Knopfschraube arretiert. Nicht überdrehen, dies könnte das Schraubengewinde beschädigen.



Bedienungsanleitung

Strom einschalten und Ventilator beobachten. Mit der Fernbedienung wird die Drehgeschwindigkeit des Ventilators folgendermassen geregelt:

- 1 – hohe Geschwindigkeit;
- 2 – mittlere Geschwindigkeit;
- 3 – geringe Geschwindigkeit;
- 4 – aus.

Die Geschwindigkeitseinstellungen für warme oder kalte Wetterbedingungen sind von verschiedenen Faktoren, wie z.B. Zimmergrösse, Deckenhöhe, Anzahl der Ventilatoren usw. abhängig.

Der Schiebeschalter regelt die Richtung: vorwärts oder rückwärts.

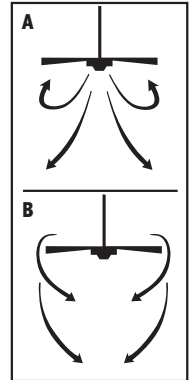
Warm/abwärts (vorwärts)

(A) Der Ventilator dreht sich nach links. Ein nach unten gerichteter Luftstrom erzeugt eine kühlende Wirkung. Dadurch kann die Klimaanlage auf eine höhere Temperatur eingestellt werden, ohne dass Ihnen zu warm wird.

Kalt/aufwärts (rückwärts)

(B) Der Ventilator dreht sich nach rechts. Ein nach oben gerichteter Luftstrom bläst die warme Deckenluft nach unten. Dadurch kann die Heizung auf eine niedrigere Temperatur eingestellt werden, ohne dass Ihnen zu kalt wird. (Wenn der Ventilator in dieser Position betrieben wird, beachten Sie speziell Punkt 9 der Sicherheitshinweise!).

Hinweis: Ventilator ausschalten und zum Stillstand kommen lassen, bevor die Vorwärts/Rückwärts-Einstellung des Schiebeschalters geändert wird.



Wartung

1. Aufgrund der typischen Ventilatorbewegungen können einige Verbindungen locker werden. Die Stützverbindungen, Halterungen und Flügelbefestigungen zweimal pro Jahr überprüfen. Sicherstellen, dass sie gut festsitzen.
2. Den Ventilator regelmässig reinigen, damit sein Aussehen viele Jahre erhalten bleibt. Nicht mit Wasser reinigen. Dadurch kann der Motor oder das Holz beschädigt werden, oder es kommt eventuell zu einem Stromschlag.

3. Nur eine weiche Bürste oder einen fusselfreien Lappen benützen, damit die Oberfläche nicht verkratzt wird. Die Plattierung ist mit einem Klarlack versiegelt, um eine Verfärbung, bzw. ein Anlaufen zu verhindern.
4. Der Ventilator muss nicht geölt werden. Der Motor hat dauergeschmierte Lager.

Störungen und deren Behebungen

Störung	Empfohlene Behebung
1. Wenn der Ventilator nicht anläuft:	<ol style="list-style-type: none"> 1. Die Sicherungen oder Sicherungsautomatik der Haupt- und Nebenschaltungen überprüfen. 2. Die Anschlüsse am Klemmkasten überprüfen, die in den Installations-Schritten «B» durchgeführt wurden. Vorsicht: Darauf achten, dass die Hauptstromzufuhr unterbrochen ist. 3. Sicherstellen, dass Vorwärts/Rückwärts-Schiebeschalter fest in einer der Positionen sitzt. Der Ventilator funktioniert nicht, wenn sich der Schalter in der Mitte befindet. 4. Läuft der Ventilator immer noch nicht, wenden Sie sich an einen qualifizierten Elektriker. Nehmen Sie keine Reparaturen an elektrischen Verbindungen selbst vor.
2. Wenn der Ventilator sehr laut läuft:	<ol style="list-style-type: none"> 1. Sicherstellen, dass alle Schrauben im Motorgehäuse festsitzen (nicht zu sehr festgezogen). 2. Sicherstellen, dass die Schrauben festsitzen, mit denen die Ventilatorflügelhalterungen am Motor befestigt sind. 3. Wird ein neuer Deckenventilator-Leuchtsatz eingebaut, sicherstellen, dass die zur Befestigung der Glasabdeckung benutzten Schrauben festsitzen. Sicherstellen, dass die Glühbirne fest in der Fassung sitzt und den Glasschirm nicht berührt. Halten die Schwingungen des Glasschirms weiter an, diesen ausbauen und zur Isolierung ein 6 mm breites Gummiband am Glashals einlegen. Glasschirm wieder einschrauben und Schrauben gegen das Gummiband festziehen. 4. Einige Motore sind anfällig für Signale von variablen Festkörper-Drehzahlreglern. Keine variablen Festkörper-Drehzahlregler benutzen. 5. Eine «Einlaufphase» von 24 Stunden zulassen. Die meisten, durch einen neuen Deckenventilator verursachten Geräusche verschwinden dann.
3. Wenn der Ventilator wackelt:	<p>Alle Flügelblätter werden gewogen und nach Gewicht gruppiert. Natürliches Holz hat eine unterschiedliche Dichte, wodurch es selbst dann zu einem Wackeln des Ventilators kommen kann, wenn alle Flügelblätter nach Gewicht sortiert wurden. Nachfolgende Verfahren beseitigen in den meisten Fällen ein Wackeln. Das Wackeln nach jedem Schritt überprüfen.</p> <ol style="list-style-type: none"> 1. Sicherstellen, dass alle Flügelhalterungen fest am Motor befestigt wurden. 2. Sicherstellen, dass Abdeckung und Deckenplatte fest am Deckenbalken befestigt sind. 3. Wackelt der Ventilator immer noch, so kann das Gewicht durch Auswechseln zweier nebeneinanderliegender (Seite an Seite) Flügelblätter umverteilt werden und zu einem reibungslosen Betrieb führen.
4. Wenn die Leuchte nicht funktioniert:	<ol style="list-style-type: none"> 1. Auf defekte Glühbirnen überprüfen. 2. Funktioniert Leuchte immer noch nicht, wenden Sie sich an einen befugten Elektriker.

Technische Daten

Nennspannung		230 V / 50 Hz
Nennleistung	Ventilator	max. 100 W
	Leuchtmittel	65 W
Montagehöhe	Decke – Flügel	36 cm
	Flügel – Boden	mind. 2,30 m
Abmessung Ventilator		ca. \varnothing 132 cm
Ventilationsstufen		4
Funkentstört		Ja
Produkte-Garantie		2 Jahre
Service-Garantie		5 Jahre
Zubehör (im Preis inbegriffen)		Fernbedienung

Im Interesse der technischen Weiterentwicklung sind Konstruktions- oder Ausführungsänderungen am Gerät vorbehalten.

Information relative au mode d'emploi

Ce mode d'emploi décrit uniquement le montage correct et l'utilisation normale du ventilateur de plafond. Pour tout complément d'information ou problème insuffisamment ou non traité dans ce mode d'emploi, veuillez

vous adresser au centre de service après-vente Migros (M-Service) le plus proche. Veuillez conserver soigneusement ce mode d'emploi et le remettre à tout nouvel utilisateur de l'appareil.

Consignes de sécurité



Attention: ne touchez jamais les pièces sous tension! Vous risqueriez de recevoir une décharge électrique pouvant provoquer des blessures graves, voire mortelles. Veillez à ce que les pièces conductrices de courant n'entrent jamais en contact avec de l'eau ou tout autre liquide: danger de court-circuit!

1. Procédez prudemment. Lisez toutes les instructions avant l'installation.
2. Ce ventilateur de plafond doit être mis en service uniquement avec un interrupteur bipolaire avec une ouverture de contact de 3 mm pour chaque pôle.
3. L'installation électrique ne devrait être effectuée que par un électricien qualifié.
4. La hauteur d'installation, c'est-à-dire la distance minimale entre les pales du ventilateur et le sol devrait être de 2,30 m.
5. Veillez à ce que rien ne puisse faire obstacle à la rotation des pales.
6. Assurez-vous que le ventilateur a été fixé au plafond de manière sûre et correcte.
7. Ne réglez pas la vitesse de rotation des pales du ventilateur au moyen du commutateur d'éclairage (dimmer).

8. Veillez à ce que les pales du ventilateur ne soient pas tordues et que rien de puisse faire obstacle à leur rotation, et ce afin d'éviter tout risque de blessures.

9. N'utilisez pas ce ventilateur de plafond dans la même pièce et en même temps qu'un poêle à mazout ou à gaz, sauf si l'évacuation de la fumée a été contrôlée par un spécialiste dans ces conditions d'utilisation.

10. Comme tous les appareils électriques, tenez ce ventilateur de plafond hors de la portée des enfants et des personnes dont la capacité de jugement est limitée. Ce type d'appareils ne doit pas être utilisé sans surveillance.

11. Ce ventilateur convient uniquement à une utilisation à l'intérieur.

12. Avant de monter les lampes séparément, assurez-vous d'avoir bien débranché le bloc d'alimentation de la prise de courant. Le bloc d'alimentation ne doit être branché qu'une fois l'installation terminée.

13. N'enlevez pas l'abat-jour quand le bloc d'alimentation est branché, car il sert à protéger l'ampoule halogène.

14. Ne remplacez pas une ampoule avant qu'elle soit complètement refroidie et avant d'avoir débranché le bloc d'alimentation.

15. Avant de mettre en service de l'appareil, vérifiez que l'abat-jour est fixé de manière sûre.

Instructions de montage

Avant le montage

Déballiez le ventilateur de plafond et vérifiez qu'il ne manque aucune pièce. **Interrompez l'arrivée de courant dans le boîtier des fusibles pour éviter tout risque de décharge électrique.**

Outils nécessaires

- Tournevis cruciforme
- Pince coupante
- Pince
- Escabeau

Montage

(A) Montez l'unité réceptrice (avec la face avant vers le bas) à la plaque de plafond et fixez cette dernière à la poutre du plafond avec les vis et les rondelles de support comprises dans l'emballage. La force portante devrait être de 15,9 kg minimum. **Remarque:** en cas de fixation dans un plafond en béton, il convient d'être particulièrement attentif et appliqué. En effet, la fixation dans ce type de plafond doit être plus sûre et nécessite des vis et des chevilles plus résistantes que celles fournies avec le produit.

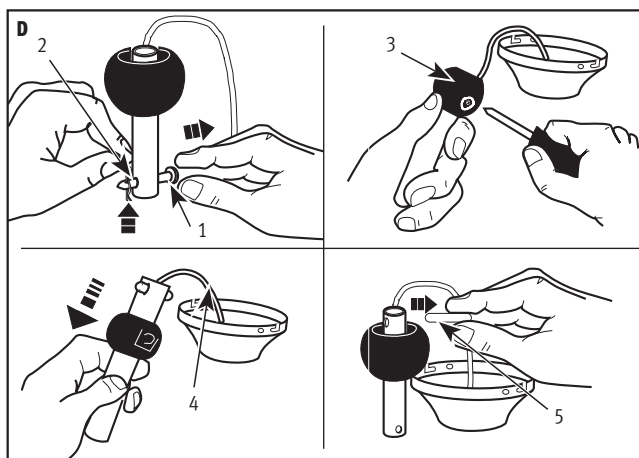
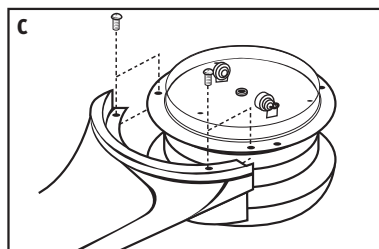
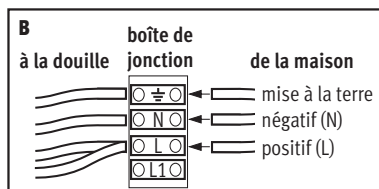
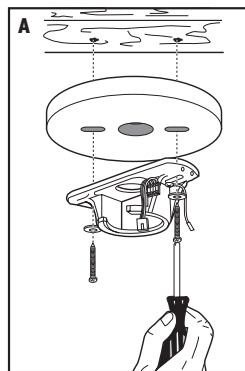
Câblage de la télécommande

(B) Reliez les fils conducteurs des câbles aux bornes de la boîte de jonction de la plaque de plafond comme illustré sur le schéma.

(C) Tenez le ventilateur de manière à ce que la lampe soit orientée vers le haut. Insérez la pale latéralement dans le carter du moteur en alignant les trous de la pale avec ceux du volant

du moteur («A-A», «B-B», «C-C»). Fixez la pale au volant du moteur avec les vis fournies.

(D) Enlevez la goupille de sécurité (2) et le tenon en croix (1) du tube de suspension. Desserrez la vis de réglage de la boule de sécurité (3), et ce jusqu'à ce que cette dernière puisse être poussée vers le haut et le bas. N'enlevez pas le câble de mise à la terre (4) du tube de suspension. Poussez la boule de sécurité vers le bas pour pouvoir dégager l'autre goupille de sécurité (5). Toutefois, ne retirez pas complètement la boule de sécurité. Enlevez la goupille de sécurité et conservez-la pour une utilisation ultérieure.



(E) Faites passer le tube de suspension à travers le couvercle du ventilateur et celui du dispositif de raccord. Faites ensuite passer câble et fiche à travers le tube de suspension et la boule de sécurité.

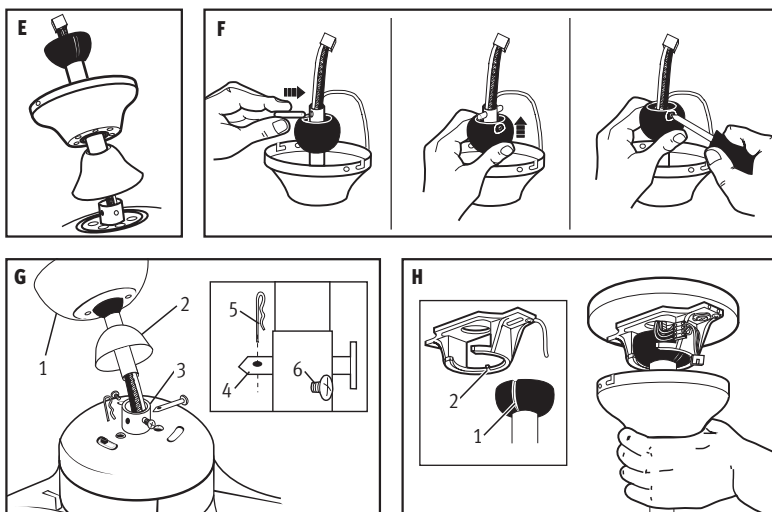
(F) Réinsérez la goupille de sécurité dans le tube de suspension et repoussez la boule de sécurité vers le haut de manière à ce que la goupille reste bloquée dans la boule. Resserrez bien la vis de réglage dans la boule de sécurité.

(G) Faites passer le tube de suspension dans le couvercle du ventilateur (1) et dans le couvercle du dispositif de raccord (2) et poussez-le dans le col du carter (3). Veillez à ce que le trou de perçage du tube soit aligné avec celui du col pour pouvoir introduire dans l'orifice ainsi formé la goupille de sécurité (4) et fixer par conséquent le tube de suspension au col du carter du moteur. Poussez la petite goupille de retenue (5) dans la goupille de sécurité jusqu'à encastrement (pour verrouiller la fixation du tube au col). Serrez bien la vis de réglage (6). Poussez le couvercle du dispositif de raccord (2) sur le carter du moteur.

(H) Soulevez avec précaution l'unité du ventilateur et fixez-la à la plaque de plafond. Vissez le ventilateur de plafond jusqu'à ce que l'encoche de la boule de sécurité (1) s'encastre dans la barrette de fixation (2) de la plaque de plafond. Vous avez ainsi les deux mains libres pour vous occuper du câblage.

(I) Pendant que le ventilateur est suspendu à la fixation, raccordez le connecteur mâle à 4 pôles de la télécommande au connecteur femelle à 4 pôles de la plaque de plafond (1). Raccordez ensuite le connecteur mâle à 4 pôles du ventilateur au connecteur femelle à 4 pôles de l'unité réceptrice (2). Raccordez enfin les fils conducteurs de mise à la terre (3) du tube de suspension à la plaque de plafond.

(J) Soulevez le couvercle du ventilateur et alignez les deux trous de perçage de ce dernier avec ceux de la plaque de plafond. Fixez le couvercle à la plaque avec les vis fournies.



(K) Introduisez l'ampoule halogène.

Attention!

- Ne touchez jamais une ampoule halogène à mains nues.
- Risque d'incendie. Utilisez uniquement des ampoules de type R7 (longueur 7,8 cm), max. 100 W.
- Afin d'écartier tout risque d'incendie pendant le changement d'une ampoule, interrompez au préalable l'arrivée de courant au ventilateur (éteignez ventilateur et éclairage).
- Pour éviter tout risque de décharge électrique, éteignez le ventilateur et la lumière (coupez le courant) avant d'introduire l'ampoule dans la douille.

(L) Pour fixer l'abat-jour à la lampe, insérez le col de l'abat-jour dans la lampe. Ensuite, vissez l'abat-jour jusqu'à encastrement.

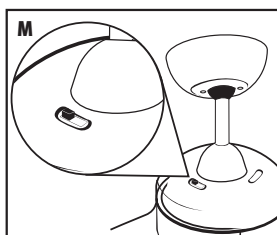
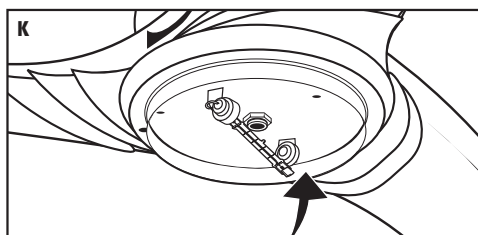
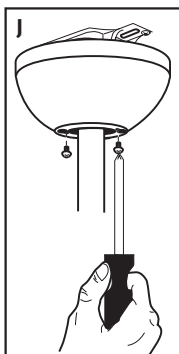
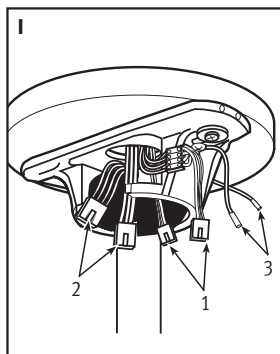
(M) Pour changer le sens de rotation des pales du ventilateur, poussez le curseur de commutation (interrupteur situé sur le dessus du carter du moteur) dans le sens opposé. **Remarque:** assurez-vous que le curseur de commutation est bien enclenché dans une des positions

(à droite ou à gauche). En effet, le ventilateur ne fonctionne pas quand le curseur se trouve au milieu.

Important

Après avoir installé correctement l'unité réceptrice, appuyez sur l'interrupteur mural et sur la touche «1» de la télécommande. A l'aide de la chaînette, réglez la vitesse de rotation des pales sur le niveau élevé. Appuyez ensuite sur le commutateur d'éclairage de la télécommande pour allumer la lampe. Si la lampe du ventilateur ne s'allume pas, tirez une fois sur la chaînette. Une fois les réglages souhaités effectués, ne modifiez plus la position de la chaînette.

Remarque: en appuyant sur l'interrupteur mural, la lampe du ventilateur s'allume automatiquement, qu'elle ait été éteinte ou pas par la télécommande. Utilisez l'interrupteur de l'unité du ventilateur pour inverser la direction de rotation des pales. **N'inversez pas la direction de rotation des pales lorsqu'elles sont en mouvement!** Cela pourrait endommager l'unité de commande.



Télécommande

Mise en service avec la télécommande (N)

Mise en marche/arrêt du ventilateur (N/1)

La télécommande permet de mettre en marche/d'arrêter le ventilateur et de régler la vitesse de rotation des pales:

- 1 – vitesse élevée;
- 2 – vitesse moyenne;
- 3 – vitesse faible;
- 4 – off.

Allumage/extinction de la lampe (N/2)

Appuyez sur le commutateur d'éclairage (2) et lâchez-le.

Réglage de l'intensité lumineuse (N/2)

Maintenez le commutateur d'éclairage (2) enfoncé pour régler l'intensité lumineuse en continu, du plus clair au plus sombre.

Activation de la fonction d'arrêt sommeil (SLP) (N/3)

Réglez au préalable l'intensité lumineuse de départ souhaitée en appuyant sur le commutateur d'éclairage (2).

Appuyez sur la touche SLP (3) pour activer la fonction d'arrêt sommeil. L'intensité lumineuse se met alors à diminuer par intervalles de six secondes, jusqu'à l'extinction totale de la lampe. La durée maximale entre l'activation de la fonction et l'extinction de la lampe est de 2 minutes et 50 secondes. Pour réduire cette durée, il suffit de régler au préalable une intensité lumineuse de départ plus faible.

Remarque: pour introduire la pile (1x 9 V) dans la télécommande, retirez le couvercle du logement situé à l'arrière du boîtier, insérez la pile, puis remettez le couvercle en place.

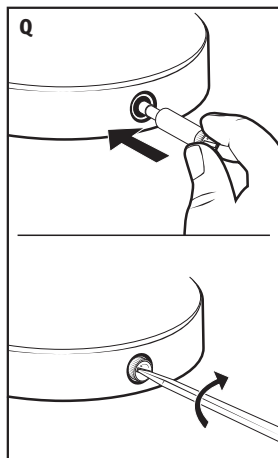
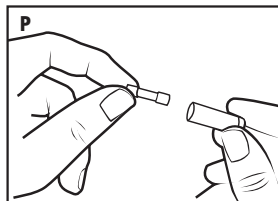
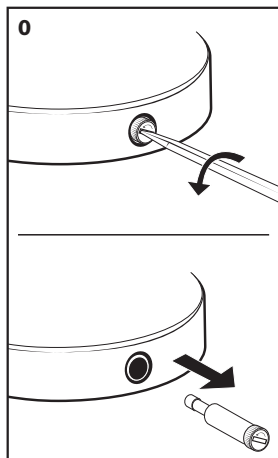
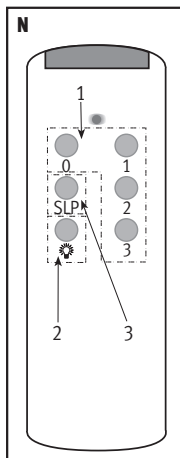
Remplacement du fusible de l'unité réceptrice de la télécommande à infrarouge

Remarque: l'unité réceptrice de la télécommande contient un fusible interchangeable. Si le fusible est grillé, vous pouvez le remplacer comme suit.

(O) A l'aide d'un tournevis usuel, retirez la vis contenant le fusible. Pour ce faire, tournez le tournevis dans le sens contraire des aiguilles d'une montre tout en exerçant une légère pression sur la vis.

(P) Retirez le fusible de la vis et remplacez-le par un nouveau (3.15 AH / 250 V).

(Q) Remettez la vis dans l'orifice. Tournez le tournevis dans le sens des aiguilles d'une montre tout en exerçant une légère pression sur la vis, jusqu'à ce qu'elle se bloque. Arrêtez de visser, sinon vous pourriez endommager le filetage de la vis.



Mode d'emploi

Mettez le ventilateur en service et observez-le. La vitesse de rotation des pales peut être réglée grâce à la télécommande comme suit:

- 1 – vitesse élevée;
- 2 – vitesse moyenne;
- 3 – vitesse faible;
- 4 – off.

Les réglages de la vitesse pour créer de l'air chaud ou frais dépendent de différents facteurs, comme la grandeur de la pièce, la hauteur du plafond, le nombre de ventilateurs, etc. Le curseur règle la direction du flux d'air: vers le bas (avant) ou vers le haut (arrière).

Air chaud/vers le bas (avant)

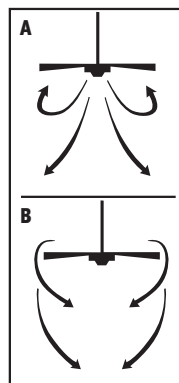
(A) Le ventilateur tourne vers la gauche. Un flux d'air dirigé vers le bas produit un effet rafraîchissant. Vous pouvez ainsi régler votre chauffage à une température plus élevée sans pour autant avoir trop chaud.

Air frais/vers le haut (arrière)

(B) Le ventilateur tourne vers la droite. Un flux d'air dirigé vers le haut envoie l'air chaud du plafond vers le bas. Vous pouvez ainsi régler votre chauffage à une température plus basse sans pour autant avoir froid.

(Si le ventilateur est mis en service dans cette position, veuillez observer en particulier le point 9 des consignes de sécurité).

Remarque: éteignez le ventilateur et attendez qu'il s'immobilise avant de changer la direction du flux d'air avec le curseur.



Maintenance

1. En raison des mouvements typiques du ventilateur de plafond, certains raccords peuvent se desserrer. Aussi convient-il de contrôler deux fois par an les raccords de support, les fixations des pales et autres. Assurez-vous que tout est solidement fixé.

2. Nettoyez régulièrement le ventilateur pour qu'il garde son bel aspect des premiers jours le plus longtemps possible. Ne le nettoyez pas avec de l'eau, qui pourrait endommager le moteur ou le bois ou encore entraîner éventuellement une décharge électrique.

3. Utilisez uniquement une brosse souple ou un chiffon non pelucheux afin de ne pas rayer la surface. La surface a été vitrifiée avec un vernis pour éviter qu'elle se décolore ou s'oxyde.

4. Le ventilateur n'a pas besoin d'être lubrifié. En effet, le moteur est pourvu d'un support à graissage permanent.

Problèmes et solutions

Problèmes	Solutions recommandées
1. Le ventilateur ne se met pas en marche.	<ol style="list-style-type: none">1. Contrôlez les fusibles ou le coupe-circuit automatique du circuit principal et secondaire.2. Contrôlez les branchements aux bornes de la boîte de jonction, qui ont été effectués au cours de l'étape «B». Attention: veillez à interrompre l'arrivée de courant principale.3. Assurez-vous que le curseur de réglage de la direction du flux d'air (avant/arrière) est bien enclenché dans une des positions (à droite ou à gauche). En effet, le ventilateur ne fonctionne pas quand le curseur se trouve au milieu.4. Si le ventilateur ne fonctionne toujours pas, adressez-vous à un électricien qualifié. N'effectuez aucune réparation des raccordements électriques vous-même.
2. Le ventilateur est très bruyant.	<ol style="list-style-type: none">1. Assurez-vous que toutes les vis du carter du moteur sont bien fixées (pas trop serrées).2. Vérifiez que les vis servant à raccorder les supports des pales au moteur sont bien fixées.3. En cas de mise en place d'une nouvelle ampoule, assurez-vous que les vis utilisées pour la fixation de l'abat-jour en verre sont serrées correctement. Veillez également à ce que l'ampoule soit bien fixée à la douille et ne touche pas l'abat-jour en verre. Si les vibrations de l'abat-jour en verre persistent, démontez-le et isolez-le en plaçant un élastique de 6 mm de large le long du col de l'abat-jour. Remettez l'abat-jour en place et serrez bien les vis contre l'élastique.4. Certains moteurs sont sensibles aux signaux des régulateurs de vitesse variable à semi-conducteurs. N'utilisez aucun régulateur de ce genre.5. Laissez passer une «phase de rodage» de 24 heures, après laquelle la plupart des bruits causés par un nouveau ventilateur de plafond disparaissent.
3. Le ventilateur est branlant.	<p>Toutes les pales en bois sont pesées et regroupées en fonction de leur poids. Le bois est un produit naturel qui a une densité variable; voilà pourquoi le ventilateur peut être chancelant, même si toutes les pales ont été triées en fonction de leur poids. Dans la plupart des cas, il suffit de procéder comme suit pour régler le problème. Contrôlez le vacillement par étape.</p> <ol style="list-style-type: none">1. Assurez-vous que tous les supports des pales ont bien été fixés au moteur.2. Assurez-vous que le couvercle et la plaque de plafond sont bien fixés à la poutre du plafond.3. Si le ventilateur est toujours branlant, redistribuez le poids en inversant deux pales situées côte à côte.
4. L'éclairage ne fonctionne pas.	<ol style="list-style-type: none">1. Vérifiez si l'ampoule est en bon état.2. Si l'éclairage ne fonctionne toujours pas, adressez-vous à un électricien qualifié.

Données techniques

Tension nominale		230 V / 50 Hz
Puissance nominale	ventilateur	max. 100 W
	ampoule	65 W
Espace de montage	plafond – pales	36 cm
	pales – sol	min. 2,30 m
Diamètre du ventilateur		env. \varnothing 132 cm
Vitesses de ventilation		4
Antiparasitage		Oui
Garantie produit		2 ans
Garantie service		5 ans
Accessoire (vendu séparément)		Télécommande

Toute modification de conception et de fabrication est réservée dans l'intérêt du progrès technique.

Introduzione alle istruzioni per il montaggio e per l'uso

Queste istruzioni per il montaggio e per l'uso non possono prevedere ogni impiego possibile. Per ulteriori informazioni o in caso di eventuali problemi che non vengono approfonditi o trattati da queste istruzioni, rivolgersi al più vicino

Centro di servizio dopo vendita Migros. Conservare queste istruzioni per il montaggio e per l'uso in un luogo sicuro e allegarle all'apparecchio qualora un'altra persona dovesse utilizzarlo.

Avvertenze di sicurezza



Attenzione: non toccare mai le parti che conducono corrente elettrica! Esse possono provocare scariche elettriche con pericolo di lesioni gravi o addirittura morte. Non mettere mai a contatto con acqua o altri liquidi le parti che conducono corrente elettrica: pericolo di cortocircuito!

1. Procedere con cautela. Leggere attentamente tutte le indicazioni prima d'installare l'apparecchio.
2. Questo ventilatore può essere azionato unicamente con un interruttore bipolare con apertura di contatto di 3 mm su ciascun polo.
3. Il ventilatore dev'essere installato unicamente da un elettricista autorizzato.
4. L'altezza dell'installazione, vale a dire la distanza tra le pale del ventilatore e il pavimento, dovrebbe essere di almeno 2,30 m.
5. Assicurarsi che non vi siano ostacoli nell'area di rotazione delle pale.
6. Assicurarsi che il ventilatore sia ben fissato al soffitto.
7. Non utilizzare un regolatore di luce (dimmer) per regolare la velocità di rotazione.

8. Per evitare infortuni, assicurarsi che le pale non si pieghino e che non vi siano ostacoli nell'area di rotazione.
9. **Non** utilizzare questo ventilatore nello stesso locale o contemporaneamente a una sorgente di calore a gas o a combustibile se la cappa non è stata prima collaudata per tale uso da un tecnico competente.
10. Tenere lontani gli apparecchi elettrici dalla portata dei bambini e di persone con capacità di discernimento limitata. Non lasciare mai incustoditi gli apparecchi in funzione.
11. Il ventilatore è previsto per il funzionamento all'interno.
12. Prima di smontare la lampada, assicurarsi che l'alimentatore sia staccato dalla rete di corrente. Reinserire l'alimentatore solo al termine dell'installazione.
13. Non togliere il paralume se l'alimentatore è collegato alla rete di corrente. Il paralume funge da protezione per la lampadina.
14. E' possibile sostituire la lampadina solo quando la lampada si è raffreddata e l'alimentatore è staccato dalla rete di corrente.
15. Prima di azionare il ventilatore, assicurarsi che il paralume sia ben fissato.

Avvertenze per il montaggio

Prima del montaggio

Togliere il ventilatore dall'imballaggio e controllare che vi siano tutti i componenti. **Disinserire le valvole nel quadro elettrico per evitare scariche elettriche.**

Attrezzi necessari

- Cacciavite a croce
- Tronchesino
- Pinza
- Scaletta

Istruzioni per il montaggio

(A) Montare la staffa di montaggio sulla piastra da soffitto con la faccia anteriore verso il basso e fissare la piastra alla trave del soffitto con le viti e le rondelle fornite. La staffa di montaggio dovrebbe essere in grado di sostenere un peso di almeno 15,9 kg.

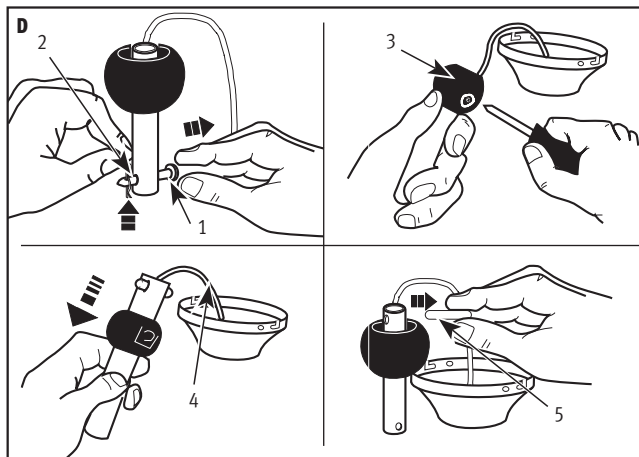
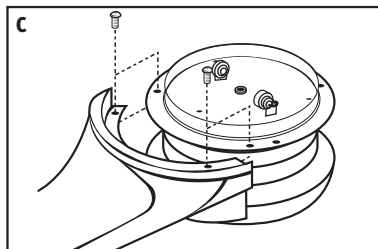
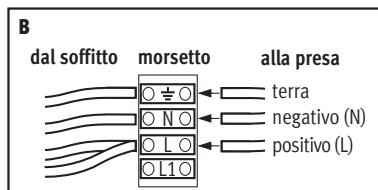
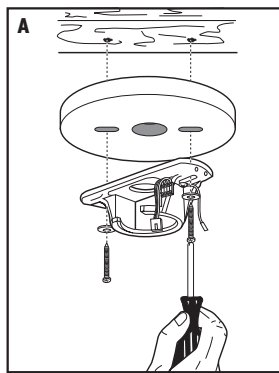
Osservazione: per il montaggio su soffitti di cemento armato, è necessario effettuare un fissaggio più sicuro mediante viti e tasselli più robusti di quelli forniti con il prodotto.

Cablaggio del telecomando

(B) Collegare i cavi al morsetto della piastra da soffitto come indicato nell'illustrazione.

(C) Tenere il ventilatore con la lampada rivolta verso l'alto. Inserire le pale lateralmente nel motore facendo coincidere i fori della pala con i fori del volano del motore («A-A», «B-B», «C-C»). Fissare le pale al volano con le viti fornite.

(D) Togliere la coppiglia (2) e sfilare il perno (1) dal raccordo di sospensione. Allentare la vite di arresto della sfera di sicurezza (3) finché diventa possibile far scorrere quest'ultima verso l'alto e verso il basso. Non staccare il cavo di messa a terra (4) dal raccordo di sospensione. Far scivolare la sfera di sicurezza verso il basso in modo da scoprire il perno (5) senza tuttavia sfilare la sfera completamente. Togliere il perno e conservarlo per l'uso successivo.



(E) Far passare il raccordo di sospensione attraverso il rosone del ventilatore e dell'aggancio. Far passare il cavo e la spina attraverso il raccordo di sospensione e la sfera di sicurezza.

(F) Reinserire il perno nel raccordo di sospensione e far scorrere verso l'alto la sfera di sicurezza in modo tale che il perno rimanga perfettamente bloccato nella sfera. Stringere la vite di arresto nella sfera.

(G) Infilare il raccordo di sospensione nel rosone (1) e nel rosone di aggancio (2) e inserirla nel morsetto di sospensione (3). Fare attenzione che il foro del raccordo di sospensione combaci con il foro nel giogo dello stesso raccordo.

Infilare il perno (4) attraverso il giogo e il raccordo di sospensione. Spingere la coppiglia (5) nel perno finché si blocca. Stringere la vite di arresto (6) nel giogo. Far scivolare il rosone di aggancio (2) sul morsetto.

(H) Sollevare con cautela il gruppo del ventilatore e fissarlo alla staffa di montaggio. Ruotare il gruppo del ventilatore finché la tacca della sfera di sicurezza (1) si inserisce nella scanalatura (2) della staffa di montaggio. In tal modo l'installatore ha ambo le mani libere per effettuare il collegamento dei cavi.

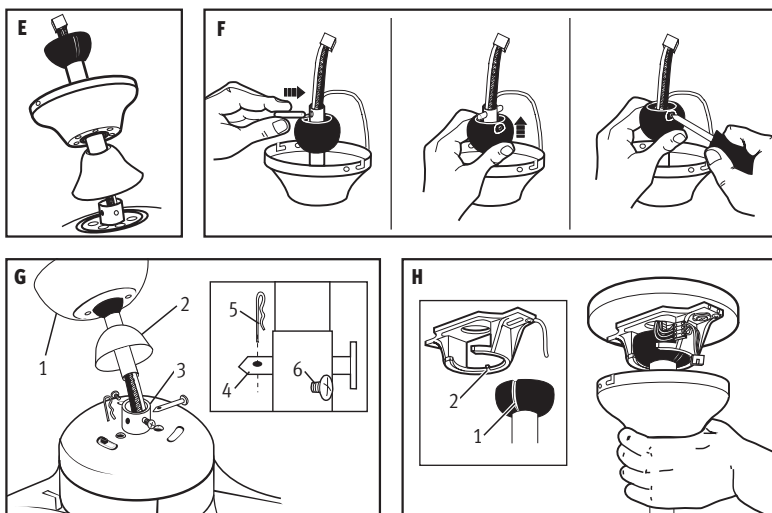
(I) Mentre il ventilatore è retto dal supporto, collegare la presa a 4 poli della staffa di montaggio alla spina a 4 poli del telecomando (1). Collegare la presa a 4 poli dell'unità ricevente alla spina a 4 poli del ventilatore (2). Collegare il cavo di messa a terra (3) del raccordo di sospensione.

(J) Spingere il rosone fino al soffitto facendo coincidere i fori con quelli della staffa di montaggio. Fissare il rosone con le viti fornite.

(K) Innestare la lampadina alogena.

Attenzione!

- Non toccare mai la lampadina alogena con le mani nude.
- Pericolo d'incendio. Utilizzare unicamente lampadine del tipo R7 (lunghezza 7,8 cm), max. 100 watt.
- Per evitare rischi d'incendio durante la sostituzione della lampadina, interrompere l'alimentazione di corrente del ventilatore disinserendo il ventilatore e la luce prima di cambiare la lampadina.
- Per evitare il rischio di scariche elettriche, innestare la lampadina quando il ventilatore è disinserito e la luce è spenta.



(L) Per fissare il paralume alla lampada, inserire il collo del paralume nella lampada. Avvitare il paralume finché si innesta in posizione.

(M) Per modificare la direzione di rotazione delle pale, spostare l'interruttore di direzione (si trova nella parte alta del corpo motore).

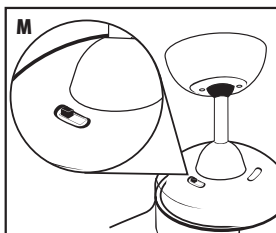
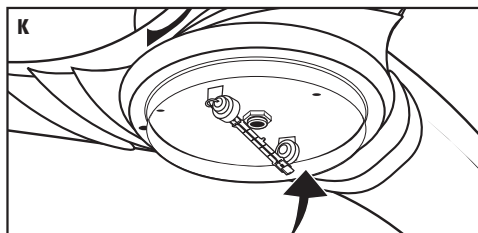
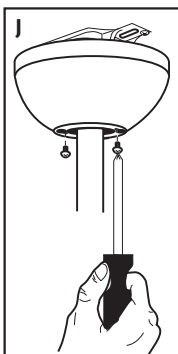
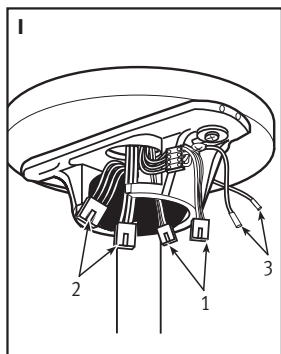
Avvertenza: assicurarsi che l'interruttore sia spostato completamente su un lato. Se l'interruttore si trova al centro, il ventilatore non funziona.

Osservazione: azionando l'interruttore a muro, la lampada del ventilatore si inserisce automaticamente, indipendentemente dal fatto che la luce sia stata spenta o meno con il telecomando. Utilizzare l'interruttore posto sulla girante del ventilatore per cambiare la direzione di rotazione. **Non modificare la direzione di rotazione delle pale con il ventilatore in movimento** in quanto si potrebbe danneggiare l'unità dei comandi!

Importante

Una volta installata l'unità ricevente, premere l'interruttore a muro e schiacciare il tasto «1» del telecomando. Regolare il ventilatore alla velocità massima mediante la catenella di comando. Premere quindi l'interruttore della luce sul telecomando per azionare la luce.

Se la lampada del ventilatore non si accende, tirare nuovamente la catenella. Non modificare più la posizione della catenella una volta effettuate le regolazioni.



Funzionamento con il telecomando (N)

Avvio/arresto del ventilatore (N/1)

Con il telecomando è possibile avviare o spegnere il ventilatore e regolare la velocità di rotazione:

- 1 – velocità elevata;
- 2 – velocità media;
- 3 – velocità ridotta;
- 4 – arresto.

Accensione/spengimento della luce (N/2)

Premere il tasto della luce (2) e rilasciarlo.

Regolatore di luce (N/2)

Tenendo premuto il regolatore di luce (2) l'intensità della luce si riduce gradualmente, da luce forte a luce spenta.

Sleep (SLP) (N/3)

Preimpostazione dell'intensità di luce massima desiderata premendo l'interruttore della luce. (2).

La funzione di luce calante viene attivata premendo il tasto SLP (3). L'intensità della luce si abbassa a intervalli regolari di sei secondi fino al completo spegnimento. La durata dell'intero processo di spegnimento è di 2 minuti e 50 secondi. E' possibile impostare una durata inferiore regolando dapprima un'intensità di luce inferiore e premendo in seguito l'interruttore SLP.

Osservazione: per inserire le pile (1x 9 V), togliere il coperchio del vano portapile sul retro del telecomando, inserire le pile e rimettere il coperchio.

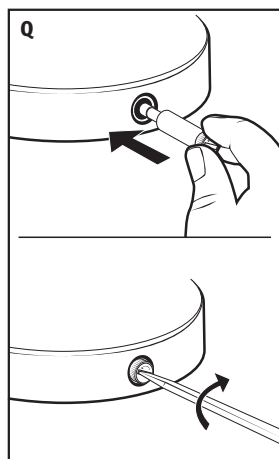
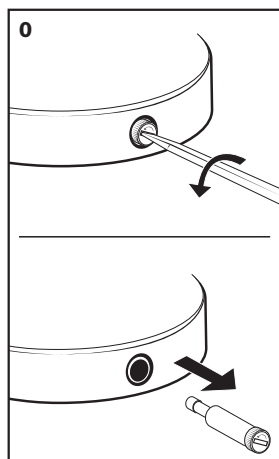
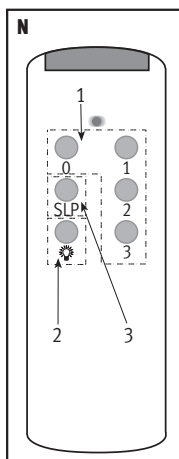
Sostituzione del fusibile dell'unità ricevente per il telecomando a raggi infrarossi

Osservazione: l'unità ricevente del telecomando contiene un fusibile sostituibile. Se il fusibile dovesse bruciare, è possibile cambiarlo come indicato qui di seguito.

(O) La vite contenente il fusibile può essere svitata con un normale cacciavite. A tale scopo, ruotare il cacciavite in senso antiorario esercitando nel contempo una pressione sulla vite.

(P) Togliere il fusibile dalla vite e inserire un fusibile nuovo (3.15 AH / 250 V).

(Q) Reinserrire la vite nella sua sede. Riavvitarla ruotando il cacciavite in senso orario ed esercitando nel contempo una pressione su di essa. La vite si arresta. Non girarla oltre il limite in quanto ne se potrebbe danneggiare il filetto.



Istruzioni per l'uso

Dare la corrente e osservare il ventilatore. Con il telecomando è possibile regolare la velocità di rotazione come segue:

- 1 – velocità elevata;
- 2 – velocità media;
- 3 – velocità ridotta;
- 4 – arresto.

Le impostazioni caldo/freddo dipendono da vari fattori come ad esempio le dimensioni del locale, l'altezza del soffitto, il numero di ventilatori in funzione, ecc.

L'interruttore a scorrimento regola la direzione: avanti o indietro.

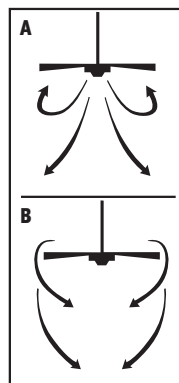
Caldo/verso il basso (avanti)

(A) Il ventilatore gira verso sinistra. Il flusso d'aria orientato verso il basso produce un effetto rinfrescante. Il climatizzatore può così essere regolato a una temperatura più alta senza che l'ambiente si riscaldi.

Freddo/verso l'alto (indietro)

(B) Il ventilatore gira verso destra. Il flusso d'aria orientato verso l'alto spinge verso il basso l'aria calda vicina al soffitto. Il riscaldamento può così essere regolato a una temperatura inferiore senza che l'ambiente si raffreddi. (Se il ventilatore viene fatto funzionare in questo modo, si prega di osservare in particolare il punto 9 delle avvertenze di sicurezza!).

Avvertenza: spegnere il ventilatore e attendere che si sia completamente arrestato prima di modificare la direzione di rotazione con l'apposito interruttore.



Manutenzione

1. La tipica rotazione del ventilatore può allentare qualche raccordo. Controllare i raccordi di sostegno e di fissaggio, nonché gli attacchi delle pale due volte all'anno. Assicurarsi che tutti i raccordi siano ben fissati.

2. Pulire regolarmente il ventilatore per mantenerlo in buono stato per molti anni. Non lavarlo con acqua per evitare di danneggiare il motore o le parti in legno e per non causare scariche elettriche.

3. Utilizzare solo una spazzola morbida o un panno che non graffi la superficie. Il rivestimento è sigillato con una vernice trasparente che protegge l'apparecchio dallo scolorimento risp. dall'opacizzazione.

4. Il ventilatore non va oliato. Il motore possiede un cuscinetto a lubrificazione continua.

Disturbi di funzionamento e soluzioni

Disturbi di funzionamento	Soluzione consigliata
1. Se il ventilatore non si avvia:	<ol style="list-style-type: none"> 1. Controllare i fusibili o il dispositivo automatico di sicurezza del circuito principale e secondario. 2. Controllare i collegamenti dei cavi nel morsetto effettuati al punto «B» dell'installazione. Attenzione: assicurarsi che la rete principale di corrente sia interrotta. 3. Assicurarsi che l'interruttore a scorrimento avanti/indietro si trovi in una delle posizioni possibili. Il ventilatore non funziona se l'interruttore si trova al centro. 4. Se il ventilatore ancora non funziona, è necessario rivolgersi a un elettricista qualificato. Non effettuare di persona alcuna riparazione ai collegamenti elettrici!
2. Se il ventilatore è molto rumoroso:	<ol style="list-style-type: none"> 1. Assicurarsi che tutte le viti nel corpo motore siano ben fissate (ma non troppo strette). 2. Assicurarsi che le viti di ancoraggio delle pale siano ben fissate al motore. 3. Se viene montata una nuova lampada al ventilatore, assicurarsi che le viti utilizzate per montare il paralume di vetro siano ben fissate. Verificare che la lampadina sia perfettamente inserita nel suo alloggiamento e che non tocchi il vetro. Se il paralume di vetro continua a vibrare, smontarlo e isolarlo applicando un nastro di gomma largo 6 mm lungo il collo del paralume. Riavvitare il paralume nella sua sede e stringere le viti contro il nastro di gomma. 4. Alcuni motori sono sensibili ai segnali dei regolatori di velocità variabile allo stato solido. Non utilizzare nessun tipo di questi regolatori. 5. Effettuare una «fase di rodaggio» di 24 ore. La maggior parte dei rumori prodotti dai ventilatori da soffitto nuovi scompaiono in breve tempo.
3. Se il ventilatore oscilla:	<p>Tutte le pale vengono pesate e raggruppate a seconda del loro peso. Il legno naturale può presentare densità diverse che possono far oscillare il ventilatore, anche se le pale sono state scelte in base al peso. Nella maggior parte dei casi, è possibile ovviare al problema procedendo come indicato qui di seguito. Osservare il movimento dopo ogni punto.</p> <ol style="list-style-type: none"> 1. Assicurarsi che tutte le pale siano perfettamente fissate al motore. 2. Assicurarsi che il rosone e la staffa di montaggio siano saldamente fissati alla trave del soffitto. 3. Se il ventilatore continua a oscillare, scambiare due pale adiacenti (lato per lato) per ridistribuire il peso e ottenere una rotazione perfetta.
4. Se la luce non funziona:	<ol style="list-style-type: none"> 1. Controllare se la lampadina è in buono stato. 2. Se la luce ancora non si accende, è necessario rivolgersi a un elettricista autorizzato.

Dati tecnici

Tensione nominale		230 Volt / 50 Hz
Potenza nominale	ventilatore	max. 100 W
	lampadina	65 W
Altezza di montaggio	soffitto – pale	36 cm
	pavimento – pale	min. 2,30 m
Diametro ventilatore		ca Ø 132 cm
Velocità di rotazione		4
Antiradiodisturbi		SI
Garanzia		2 Jahre
Garanzia di servizio		5 Jahre
Accessori (incl. nel prezzo)		Telecomando

Con riserva di modifiche di costruzione ed esecuzione dell'apparecchio dovute al progresso tecnico.

Garantiebestimmungen

Die MIGROS übernimmt während zwei Jahren seit Kaufabschluss die Garantie für Mängelfreiheit und Funktionsfähigkeit des von Ihnen erworbenen Gegenstandes.

Die MIGROS kann die Garantieleistung wahlweise durch kostenlose Reparatur, gleichwertigen Ersatz oder durch Rückerstattung des Kaufpreises erbringen. Weitere Ansprüche sind ausgeschlossen.

Nicht unter die Garantie fallen normale Abnutzung sowie die Folgen unsachgemässer Behandlung oder Beschädigungen durch den Käufer oder Drittpersonen sowie Mängel, die auf äussere Umstände zurückzuführen sind.

Die Garantieverpflichtung erlischt bei Reparaturen durch nicht MIGROS-autorisierte Servicestellen. Garantieschein oder Kaufnachweis (Kassabon, Rechnung) bitte sorgfältig aufbewahren. Bei Fehlen desselben wird jeder Garantieanspruch hinfällig.

5 Jahre Service-Garantie

Die MIGROS garantiert während 5 Jahren den Service. Reparatur- oder pflegebedürftige Geräte werden in jeder Verkaufsstelle entgegengenommen.

Conditions de garantie

MIGROS garantit, pour la durée de deux ans à partir de la date d'achat, le fonctionnement correct de l'objet acquis et son absence de défauts.

MIGROS peut choisir la modalité d'exécution de la prestation de garantie entre la réparation gratuite, le remplacement par un produit équivalent ou le remboursement du prix payé. Toutes les autres prétentions sont exclues.

La garantie n'inclut pas l'usure normale, ni les conséquences d'un traitement non approprié, ni l'endommagement par l'acheteur ou un tiers, ni les défauts dus à des circonstances extérieures.

La garantie n'est valable que si les réparations ont exclusivement été effectuées par le service après-vente MIGROS ou par les services autorisés par MIGROS. Nous vous prions de bien vouloir conserver soigneusement le certificat de garantie ou le justificatif de l'achat (quittance, facture). Sans celui-ci aucune réclamation ne sera admise.

5 ans de garantie de service

MIGROS garantit un service après-vente pour la durée de cinq ans. Les articles nécessitant un service d'entretien ou une réparation sont repris à chaque point de vente.

Condizioni di garanzia

La MIGROS si assume per due anni, a partire dalla data d'acquisto, la garanzia per il funzionamento efficiente e l'assenza di difetti dell'oggetto in suo possesso.

La MIGROS può scegliere se eseguire la prestazione di garanzia attraverso la riparazione gratuita, la sostituzione del prodotto con uno di uguale valore o il rimborso del prezzo d'acquisto dello stesso. Ogni altra pretesa è esclusa.

Non sono compresi nella garanzia i guasti dovuti a normale usura, uso inadeguato o danni provocati dal proprietario o da terze persone, oppure derivanti da cause esterne.

L'obbligo di garanzia è valido soltanto all'esplicita condizione, che si ricorra unicamente al servizio dopo vendita MIGROS o ai servizi autorizzati. Per favore conservi il certificato di garanzia oppure il giustificativo d'acquisto (scontrino, fattura). Con la sua perdita si estingue ogni diritto di garanzia.

5 anni di garanzia di servizio

La MIGROS garantisce il servizio dopo vendita per cinque anni. Gli articoli che necessitano un servizio manutenzione o una riparazione possono essere depositati in ogni punto vendita.