

TABLE DES MATIERES



LISEZ LA NOTICE D'UTILISATION!

NOTICE D'UTILISATION

CONSIGNES D'INSTALLATION ET D'UTILISATION	Page 20
USAGE PREVU	Page 24
INSTALLATION	Page 25
DESCRIPTION DU SECHE-LINGE	Page 26
NETTOYAGE ET ENTRETIEN	Page 27
NETTOYAGE DU FILTRE DE PORTE	Page 27
NETTOYAGE DU FILTRE DE SOCLE	Page 28
SYSTEME D'EVACUATION DE L'EAU	Page 29
REVERSIBILITE DE LA PORTE	Page 31
ECONOMIES D'ENERGIE/FONCTION DE MISE HORS TENSION AUTOMATIQUE	Page 32
GUIDE DE RESOLUTION DES PROBLEMES/ SERVICE APRES-VENTE	Page 33
MISE AU REBUT	Page 35

GUIDE DE CONSULTATION RAPIDE

VOYANTS ET OPTIONS
TABLEAU DES PROGRAMMES
LANCEMENT D'UN PROGRAMME
RESOLUTION DES PROBLEMES/ENTRETIEN
DONNEES SUR LA CONSOMMATION




CONSIGNES D'INSTALLATION ET D'UTILISATION

Pour éviter de vous blesser, d'endommager le sèche-linge et les objets environnants ou de provoquer un incendie, lisez attentivement les instructions suivantes.

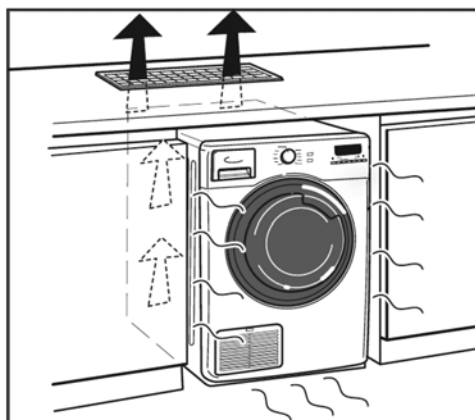
Emballage, dommages, manipulation

- Risque d'étouffement : tenez les matériaux d'emballage hors de portée des enfants.
- N'utilisez en aucun cas le sèche-linge s'il a été endommagé pendant ou après le transport. Contactez dans ce cas le Service Après-Vente.
- Si le sèche-linge a été exposé au froid avant d'être livré, maintenez-le à température ambiante pendant quelques heures avant de l'installer. Le froid peut avoir une incidence sur le fonctionnement des pièces électroniques.
- Veillez à ne jamais soulever le sèche-linge en le saisissant par une pièce mobile (p. ex., la porte) ou par le plan de travail ; ces pièces pourraient en effet se desserrer ou se rompre et vous risqueriez de vous blesser.
- Deux personnes minimum sont nécessaires pour soulever le sèche-linge afin d'éviter tout accident.
- Le sèche-linge doit être transporté en position verticale.

Emplacement d'installation et zone environnante

- Le sèche-linge doit être installé à l'intérieur, jamais à l'extérieur.
- N'installez pas le sèche-linge dans une pièce mal ventilée. Si vous souhaitez l'installer dans une petite pièce, dans des toilettes ou dans une salle de bains, vérifiez que ces pièces sont correctement ventilées (porte ouverte, grille de ventilation ou fente d'aération supérieure à 500 cm²).
- N'installez pas le sèche-linge dans un endroit exposé à des températures extrêmes (inférieures à 5 °C ou supérieures à 35 °C) ; dans le cas contraire, cela risque d'entraîner un dysfonctionnement, d'endommager les pièces du sèche-linge ou de provoquer un incendie.
-  Vous devez installer le sèche-linge en orientant la partie arrière face à un mur ; vous éviterez ainsi de vous blesser en touchant le panneau arrière, qui peut chauffer lors du séchage.
- Ne stockez pas de produits inflammables à proximité du sèche-linge afin d'éviter un incendie.
- N'installez pas le sèche-linge derrière une porte munie d'un verrou, d'une porte coulissante ou d'une porte dont la charnière se trouve du côté opposé à la porte du sèche-linge de telle sorte qu'il soit impossible d'ouvrir complètement la porte du sèche-linge.
- N'installez pas le sèche-linge sur une moquette épaisse afin d'éviter toute obstruction des ouvertures de ventilation.

- Ne stockez pas de produits inflammables à proximité du sèche-linge afin d'éviter un incendie.
- S'il est nécessaire de placer le sèche-linge à proximité d'un poêle à gaz ou à charbon, vous devez installer une plaque d'isolation thermique (85 x 57 cm) entre le sèche-linge et le poêle ; la face de la plaque orientée vers le poêle doit être recouverte d'une feuille d'aluminium afin de protéger le sèche-linge des hautes températures.
- L'encastrement du sèche-linge n'est pas autorisé.
- Si vous souhaitez installer le sèche-linge sous un plan de travail, veillez à insérer une grille de ventilation (minimum 45 x 8 cm) à l'arrière de ce dernier pour assurer une correcte aération.




Installation sur un lave-linge

- Si vous souhaitez installer le sèche-linge au-dessus de votre lave-linge, vérifiez d'abord si cela est possible auprès du Service Après-Vente ou de votre revendeur spécialisé. Ce type d'installation est uniquement possible si votre sèche-linge et votre lave-linge sont compatibles, et à condition d'installer un kit de superposition adapté (disponible auprès du Service Après-Vente ou de votre revendeur spécialisé) permettant de fixer le sèche-linge sur le lave-linge.

Branchement électrique

- Le sèche-linge doit uniquement être branché à une prise mise à la terre en conformité avec les réglementations de sécurité en vigueur et en adéquation avec les normes de tension, de consommation et de protection indiquées sur la plaque signalétique à l'arrière du sèche-linge.
- N'utilisez pas de rallonges, de rallonges munies de plusieurs prises ou d'adaptateurs ; ceux-ci risquent de surchauffer et de provoquer un incendie. Si vous avez besoin d'un câble d'alimentation plus long, contactez le Service Après-Vente.



- Au terme de l'installation, l'accès à la prise secteur ou la coupure de l'alimentation secteur doivent pouvoir s'effectuer à tout moment par le biais d'un interrupteur bipolaire afin de couper immédiatement l'alimentation du sèche-linge en cas de problème.
- Ne tirez pas sur le câble d'alimentation pour débrancher le sèche-linge, car vous risqueriez de l'endommager. Veillez à ne jamais toucher la fiche de contact avec les mains humides afin d'éviter une secousse électrique.
- Veillez à ne pas coincer le câble d'alimentation entre le sèche-linge et le mur afin d'éviter tout dommage.
- N'utilisez pas le sèche-linge si le câble d'alimentation ou la fiche de contact sont endommagés.
- Débranchez le sèche-linge avant de procéder à son entretien afin d'éviter tout danger.
- Il est possible de remplacer le câble d'alimentation si cela est nécessaire ; pour éviter tout danger, ce remplacement doit impérativement être effectué par un technicien qualifié ou par notre Service Après-Vente.
- Lors de l'utilisation d'un disjoncteur à courant résiduel (RCCB), utilisez uniquement un modèle portant le symbole .

Enfants et personnes handicapées

- Les enfants ne doivent pas jouer avec le sèche-linge.
- Les enfants de moins de 3 ans doivent être tenus à l'écart du sèche-linge, à moins d'être sous surveillance constante.
- Ce sèche-linge peut être utilisé par les enfants à partir de 8 ans, ainsi que par des personnes à capacités physiques, sensorielles ou mentales réduites ou n'ayant pas l'expérience ou les connaissances requises, à condition d'être supervisés ou guidés quant à l'utilisation sûre de l'appareil et d'être bien informés des dangers inhérents à son utilisation.
- Le nettoyage et l'entretien du sèche-linge ne doivent pas être effectués par des enfants sans supervision.
- Vérifiez que les enfants et les petits animaux ne pénètrent pas à l'intérieur du tambour.



Utilisation en toute sécurité/minimisation des risques d'incendie

- Veillez à ne pas sécher du linge taché d'huile afin d'éviter un incendie. Les articles tachés d'huile peuvent prendre feu spontanément. Lorsqu'ils sont exposés à une source de chaleur, notamment lors du séchage en tambour, ils peuvent en effet chauffer et provoquer l'oxydation de l'huile. Cette oxydation crée de la chaleur ; si cette chaleur ne peut pas être évacuée, les articles en question peuvent alors prendre feu.
- Ne séchez pas en tambour du linge sale.
- Les articles souillés par des substances telles que de l'huile de cuisson, de l'acétone, de l'alcool, du benzène, du pétrole, du kérosène, du détachant, de l'essence de

térébenthine, de la cire ou du décapant doivent être préalablement lavés à l'eau chaude en augmentant la dose de lessive avant d'être séchés en tambour.

- Le séchage en tambour des articles suivants est interdit : articles en mousse de caoutchouc (mousse de latex), bonnets de douche, textiles imperméables ou dont le revers est caoutchouté, et vêtements ou oreillers dont le rembourrage est en mousse de caoutchouc.
- Vérifiez que les poches des vêtements à sécher ne contiennent aucun objet, notamment des briquets ou des allumettes.
- N'utilisez pas d'agents nettoyants inflammables.
- Ne séchez pas des vêtements que vous avez préalablement lavés avec des produits chimiques.
- Utilisez les assouplissants et produits similaires conformément aux instructions de l'emballage.
- N'arrêtez jamais le sèche-linge avant la fin du cycle de séchage, à moins de retirer et d'étaler rapidement tous les articles de sorte à dissiper la chaleur. La phase finale d'un cycle de séchage se produit sans chaleur (phase de refroidissement) afin d'abaisser la température et d'éviter d'abîmer le linge.
- Nettoyez le filtre de porte à la fin de chaque cycle de séchage (reportez-vous au paragraphe NETTOYAGE DU FILTRE DE PORTE).
- Evitez l'accumulation de poussière autour du sèche-linge.
- Placez toujours le sélecteur de programme sur la position d'arrêt « O » à la fin du programme pour réduire le risque de démarrage accidentel du sèche-linge.
- Le séchage de vêtements munis d'objets en métal ou à l'aide de balles de séchage peut abîmer la surface du tambour.

Entretien

- Eteignez le sèche-linge et débranchez-le avant de procéder à son entretien.
- N'utilisez jamais de produits inflammables pour nettoyer le sèche-linge.
- N'utilisez jamais de détergents à base de solvants, de poudres à récurer ou de nettoyants pour vitres ou tout usage. Ces produits risquent en effet d'endommager la surface du sèche-linge.

Réparations et pièces de rechange

- Toute réparation doit être confiée exclusivement au Service Après-Vente. Toute réparation incorrecte peut non seulement invalider la garantie, mais également exposer l'utilisateur à des dangers imprévisibles et endommager le sèche-linge.
- Pour assurer le fonctionnement correct du sèche-linge, seules les pièces de rechange d'origine sont autorisées.
- Modèles de sèche-linge avec éclairage du tambour : Le remplacement de l'ampoule peut uniquement être réalisé par le Service Après-Vente.

USAGE PREVU

Cet appareil à usage domestique est destiné à sécher du linge adapté au séchage en tambour.

- Respectez les instructions fournies dans la présente Notice d'utilisation et dans le Guide de consultation rapide lorsque vous utilisez ce sèche-linge.
- Conservez cette Notice d'utilisation et le Guide de consultation rapide. Si vous cédez votre sèche-linge à une autre personne, veuillez également à lui transmettre ces documents.

Technologie de pompe à chaleur

Ce sèche-linge, avec sa technologie de pompe à chaleur moderne, offre les mêmes résultats, mais ne consomme qu'une partie de l'énergie utilisée par les sèche-linges classiques à condensateur et évacuation d'air.

Pour traiter le linge aussi délicatement que possible et pour permettre une basse consommation d'énergie, le linge est séché à basses températures ; il peut donc sembler plus frais que prévu pendant et après le processus de séchage.

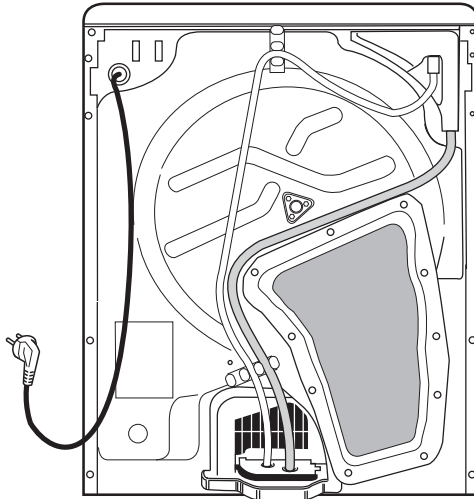
Pour les sèche-linges à pompe à chaleur, la première phase de chauffage est plus longue que pour les sèche-linges classiques. C'est pourquoi pas ou peu de chaleur peut être ressentie à l'intérieur du sèche-linge pendant les 10 à 20 premières minutes.

Si possible, n'ouvrez pas la porte du sèche-linge pendant le processus de séchage pour vérifier le degré de séchage du linge. Sinon, la chaleur s'échappe du tambour et le temps de déroulement du programme est prolongé inutilement.

INSTALLATION

Pour installer le sèche-linge, vous devez respecter les instructions du chapitre CONSIGNES D'INSTALLATION ET D'UTILISATION.

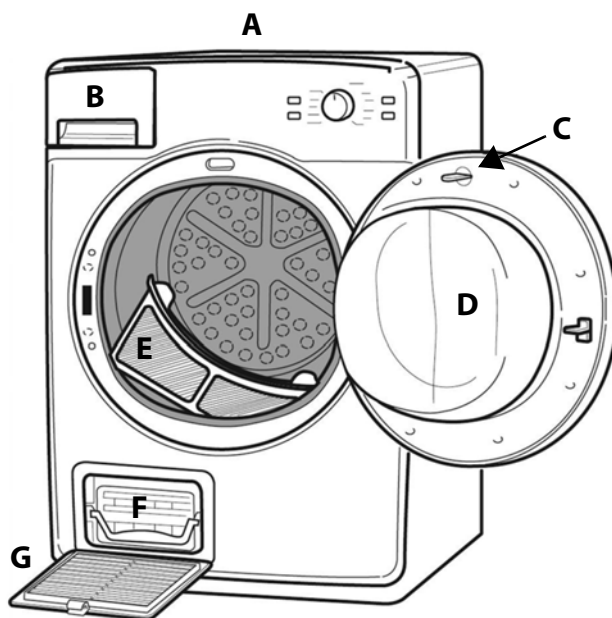
- Réglez correctement les quatre pieds de façon à ce que le sèche-linge soit parfaitement horizontal. Utilisez pour cela un niveau à bulle.
- Avant d'effectuer le premier cycle de séchage, vérifiez que le bac de récupération de l'eau est complètement enfoncé et que le filtre de socle est bien positionné (consultez le chapitre DESCRIPTION DU SECHE-LINGE).
- Vérifiez également que tous les tuyaux du système d'évacuation sont raccordés conformément à l'illustration ci-dessous.



Le cas échéant, vous pouvez évacuer l'eau directement via le système sanitaire de votre logement. Cela évite de vider le bac de récupération de l'eau à la fin de chaque cycle de séchage car l'eau de condensation peut être directement vidangée (consultez le chapitre SYSTEME D'EVACUATION DE L'EAU).

DESCRIPTION DU SECHE-LINGE

- A.** Plan de travail
- B.** Bac de récupération de l'eau
- C.** Cheville de contact
- D.** Porte :
Pour ouvrir la porte : tirez sur la poignée.
Pour fermer la porte : poussez délicatement jusqu'à la fermeture.
- E.** Filtre de porte
- F.** Filtre de socle
- G.** Rabat du filtre de socle



NETTOYAGE ET ENTRETIEN

APRES CHAQUE CYCLE DE SECHAGE

- Eteignez le sèche-linge avant toute opération de nettoyage ou d'entretien.
- Videz le bac de récupération de l'eau après chaque cycle de séchage.
- Nettoyez le filtre de porte à la fin de chaque cycle de séchage.

Panneaux extérieurs du sèche-linge et bandeau de commandes :

- Utilisez un chiffon doux et humide. Essuyez avec un chiffon doux.
- N'utilisez jamais de détergents à base de solvants, de poudres à récurer, de nettoyeurs pour vitres ou tout usage. Ces produits risquent d'endommager les surfaces.

Joint de la porte, porte, zone du filtre :

- Utilisez un chiffon humide pour retirer toutes les peluches.
- Comme des peluches peuvent passer dans le filtre, nettoyez occasionnellement toute la zone du filtre (y compris sous le filtre) avec une brosse, un chiffon humide ou un aspirateur.

NETTOYAGE DU FILTRE DE PORTE

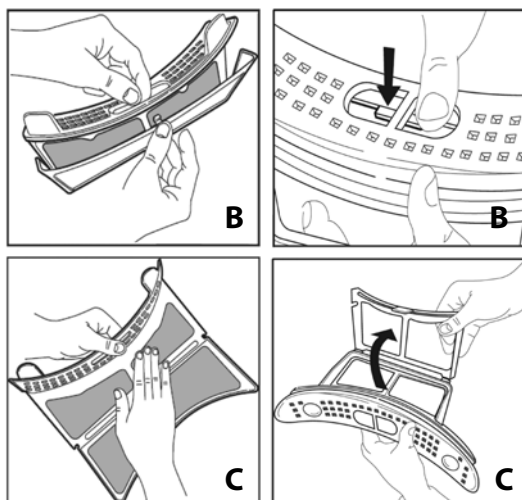
En fonction de votre modèle de sèche-linge, le filtre de porte peut avoir une forme différente.

- Retirez le linge du sèche-linge avant de retirer le filtre à peluches.
- Retirez le filtre D du sèche-linge et ouvrez-le avec précaution.
- Retirez avec soin les peluches présentes dans le filtre.
- Si la toile est sale et ne peut pas être nettoyée à la main, rincez-la à l'eau courante et frottez-la avec une brosse souple.

Lorsque le filtre de porte est propre, remplacez-le dans le sèche-linge. Vérifiez-vous qu'il est bien positionné avant de démarrer le cycle de séchage suivant.

IMPORTANT :

- Vérifiez toujours que le filtre à charpie est correctement en place avant de placer le linge dans le tambour ou de le retirer.
- Nettoyez le filtre de porte à la fin de chaque cycle de séchage.

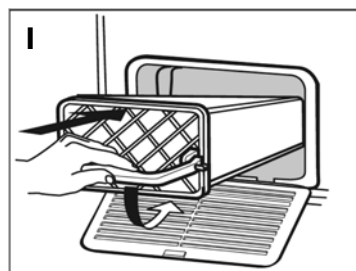
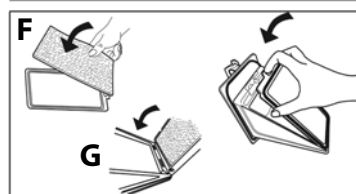
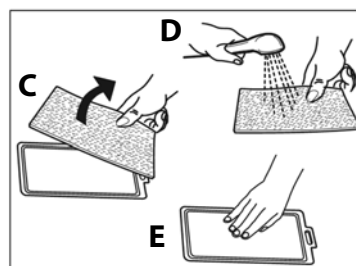
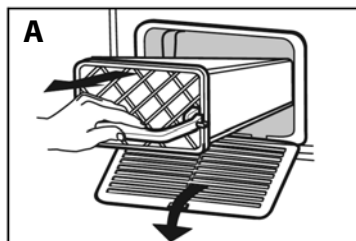


NETTOYAGE DU FILTRE DE SOCLE

- A. Ouvrez le rabat du filtre de socle. Soulevez la poignée du filtre et sortez le filtre de socle.
- B. Ouvrez le filtre en soulevant le fermoir du cadre de filtre.
- C. Sortez la mousse à l'intérieur du filtre.
- D. Retirez les peluches sur la surface de la mousse à la main. Ensuite, nettoyez la mousse à l'eau courante pour retirer les peluches restantes.
- E. Retirez les peluches sur les deux parties du filtre à la main. Si une substance blanche reste sur la toile du filtre et que vous ne pouvez pas l'enlever à la main, nettoyez les parties du filtre à l'eau courante. Si nécessaire, utilisez une brosse souple.
- F. Remplacez la mousse dans le cadre de filtre. **La mousse peut être remplacée dans le filtre même si elle est humide ; cela n'a pas d'impact sur le résultat du séchage.**
- G. Installez le cadre de filtre dans le logement en insérant les languettes du cadre dans les fentes sur le logement du filtre et en enclenchant le fermoir. Veillez à ne pas coincer la mousse entre les parties du filtre.
- H. Nettoyez le logement du filtre et la toile à l'intérieur à la main, avec un chiffon humide ou très soigneusement avec un aspirateur.
- I. Remplacez le filtre dans le sèche-linge, avec la poignée en position horizontale. Lorsque le filtre est complètement inséré, abaissez la poignée pour bloquer le filtre. Vérifiez que la poignée est complètement engagée à fond des deux côtés derrière les crochets du logement.

IMPORTANT :

- Nettoyez le filtre de socle tous les 5 cycles de séchage environ.
- Pour les tests de performance conformes à la norme EN 61121 par des instituts d'expérimentation, le filtre de socle doit être nettoyé à la fin de chaque cycle de séchage.
- Vérifiez que la toile et la mousse du filtre sont sèches avant de démarrer un nouveau cycle de séchage.
- La mousse du filtre ne doit pas être lavée avec du linge dans un lave-linge.



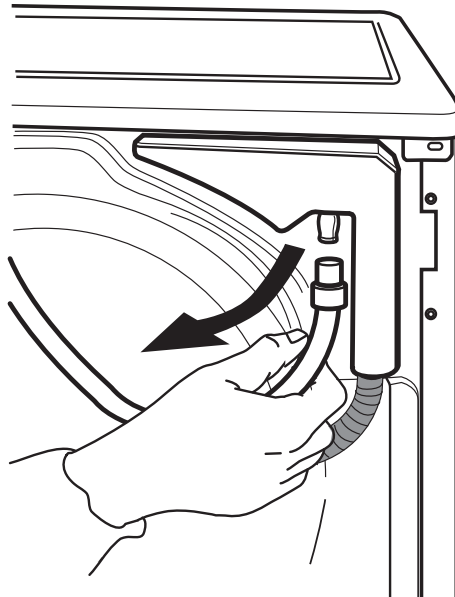
SYSTEME D'EVACUATION DE L'EAU

Pour votre commodité :

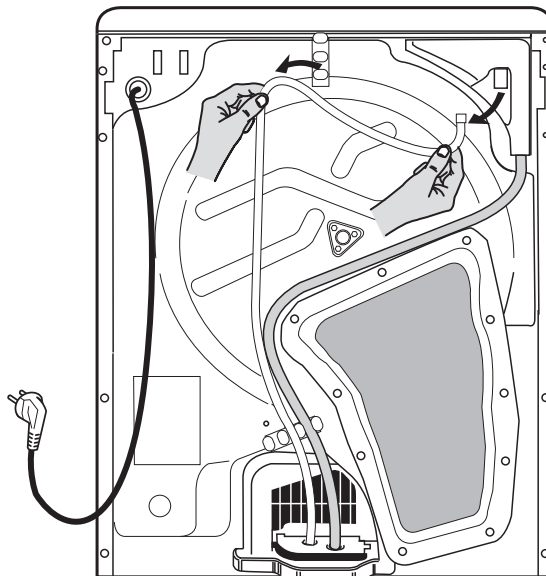
Vous pouvez, si vous le souhaitez, raccorder le sèche-linge directement au système d'égout de votre logement pour éviter de vider le bac de récupération de l'eau après chaque cycle de séchage.

Placez une serpillière sous le sèche-linge pour recueillir les fuites d'eau éventuelles.

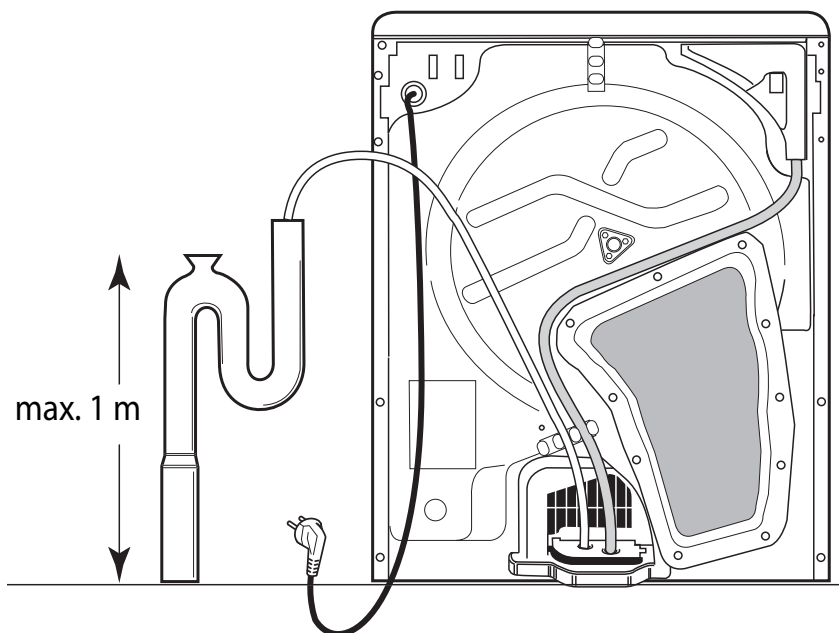
A. Débranchez le flexible supérieur à l'arrière du sèche-linge.



B. Retirez le flexible blanc du clip de fixation.



- C. Raccordez le flexible au système d'égout. La différence de hauteur entre la surface sur laquelle est installé le sèche-linge et le raccord au système d'égout ne doit pas dépasser 1 m.



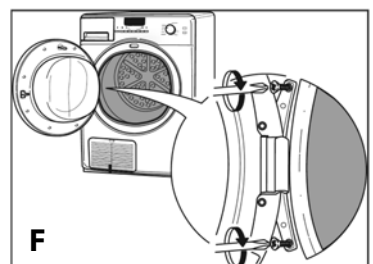
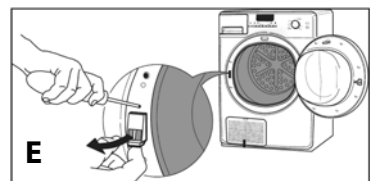
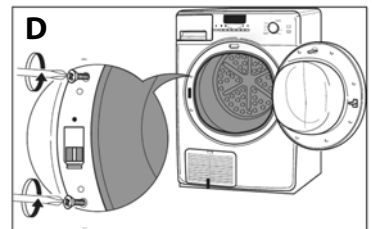
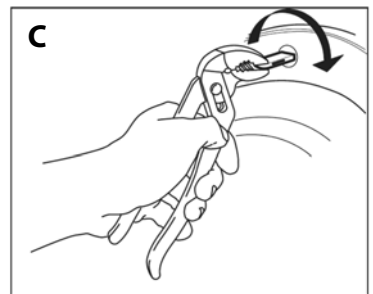
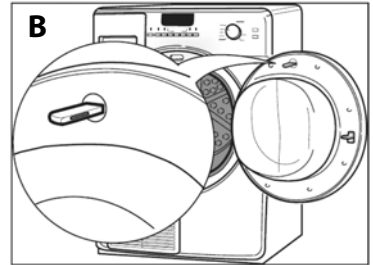
REMARQUE : pour éviter le refoulement, l'extrémité du flexible ne doit pas être plongée dans l'eau de vidange. Évitez de plier et de tordre le flexible.

REVERSIBILITE DE LA PORTE

Pour votre commodité :

Si vous voulez superposer le sèche-linge sur un lave-linge, vous pouvez inverser le sens d'ouverture de la porte pour abaisser la position de la poignée.

- A. Débranchez le sèche-linge.
- B. Ouvrez la porte.
- C. Avec une pince, tournez la cheville de contact en haut de la porte de 90° et sortez-la.
- D. Retirez le verrou de porte :
Dévissez les 2 vis situées au-dessus et au-dessous du verrou.
- E. Poussez la petite poignée au-dessus du verrou avec un petit tournevis, poussez légèrement le verrou vers le haut, puis tirez-le vers vous avec le doigt.
- F. Retournez la porte :
Retirez les 2 vis de la fixation de la porte.
Fixez la porte de l'autre côté avec les 2 vis.
Veillez à serrer à l'horizontale pour éviter de pincer le joint de la porte.
- G. Réinstallez le verrou de porte :
Insérez le verrou de porte sur le côté opposé de la fixation de la porte.
Insérez-le complètement dans le trou et abaissez-le légèrement jusqu'à ce que le petit bouton du système de verrouillage de la porte s'enclenche.
- H. Serrez les 2 vis au-dessus et sous le système de verrouillage de la porte.
- I. Remplacez la cheville de contact à l'intérieur de la porte, en haut, puis tournez-la de 90°.



REMARQUE :

Utilisez un tournevis de type Torx T20.

ECONOMIES D'ENERGIE

Sèche-linge portant l'étiquette énergétique selon la directive 2010/30/UE

L'étiquette énergétique contient des informations sur les performances et la consommation de votre sèche-linge :



A+
(Example)

La flèche noire en gras indique la classe d'efficacité énergétique (A+++ = efficacité optimale / D = efficacité faible).



Consommation électrique par an



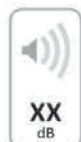
Type de sèche-linge



Capacité de chargement maximale



Temps de séchage



Niveau de bruit lors du séchage



Efficacité de condensation

Fonction de mise hors tension automatique

Votre sèche-linge a été conçu pour économiser de l'énergie. Il se mettra donc automatiquement hors tension quelques instants après la fin d'un programme.

Si un programme est sélectionné, mais qu'il n'a pas été lancé, le sèche-linge s'éteint après quelques minutes.

Rallumez le sèche-linge en tournant le sélecteur de programme sur « Arrêt/O », puis à nouveau sur le programme souhaité.

Conseils pour économiser de l'énergie

- Le programme de séchage le plus efficace pour le séchage du linge en coton humide est indiqué dans le guide de consultation rapide séparé ; il s'agit du programme de référence pour l'étiquette énergétique.
- Votre sèche-linge a été conçu pour économiser de l'énergie. A la fin d'un programme, le sèche-linge s'éteindra donc après un court moment. Lorsqu'un programme est sélectionné mais qu'il n'a pas été lancé, le sèche-linge s'éteint après quelques minutes.

- Séchez toujours une pleine charge en fonction du type de textile et du programme/temps de séchage. Pour plus d'informations, consultez le Guide de consultation rapide.
- Utilisez toujours la vitesse d'essorage maximale autorisée de votre lave-linge, car un essorage mécanique consomme moins d'énergie. Vous gagnerez du temps et économiserez de l'énergie lors du cycle de séchage.
- Ne séchez pas le linge plus qu'il n'est nécessaire.
- Nettoyez le filtre de porte à la fin de chaque cycle de séchage.
- Nettoyez le filtre inférieur tous les cinq cycles de séchage.
- Installez votre sèche-linge dans une pièce dont la température est comprise entre 15 °C et 20 °C. Si la température ambiante est supérieure, aérez la pièce (en ouvrant la fenêtre, par exemple).
- Sélectionnez toujours un programme ou un temps de séchage adapté à la charge afin d'obtenir les résultats de séchage requis.
- Sélectionnez l'option de séchage délicat uniquement pour les petites charges.
- Lors du séchage de linge en coton, séchez les charges de prêt-à-repasser et de prêt-à-ranger ensemble : commencez par le réglage programme prêt-à-repasser/temps de séchage, retirez le linge à repasser à la fin de ce cycle et séchez le reste de la charge sur le réglage de séchage prêt-à-ranger.

GUIDE DE RESOLUTION DES PROBLEMES/SERVICE APRES-VENTE

En cas de problème de fonctionnement ou de mauvais résultat de lavage, vérifiez les points suivants avant de faire appel au Service Après-Vente.

Le séchage est trop long/le linge n'est pas assez sec :

- Avez-vous sélectionné le programme de séchage approprié ?
- Le linge à sécher était-il trop humide (vitesse d'essorage de la machine inférieure à 800 tr/min) ? Si la vitesse d'essorage est inférieure à 800 tr/min, une erreur peut s'afficher au niveau du bac de récupération de l'eau pendant le cycle de séchage.
- Le filtre de porte est-il encrassé (voyant du filtre allumé) ?
- Filtre de socle obstrué ? (reportez-vous au chapitre « Filtre de porte et filtre de socle »).
- La température ambiante est-elle trop élevée ?
- Les voyants END sont-ils allumés ? Le cycle de séchage est terminé ; vous pouvez retirer le linge du tambour.
- L'option Délicat est-elle sélectionnée ? Sélectionnez l'option de séchage délicat uniquement pour les petites charges.
- Type de linge mixte (par exemple charge de coton et de synthétique) ?

Le sèche-linge ne fonctionne pas :

(Après une panne de courant et/ou une coupure d'alimentation du sèche-linge, appuyez toujours sur la touche « Départ (Pause) ».)

- La fiche du cordon d'alimentation est-elle correctement branchée ?
- Le sèche-linge s'est-il automatiquement mis hors tension pour économiser de l'énergie ? Reportez-vous au paragraphe « Fonction de mise hors tension automatique ».
- Y a-t-il une coupure de courant ?
- Le fusible est-il en bon état ?
- La porte est-elle bien fermée ?
- Avez-vous sélectionné le programme de séchage ?

- Un départ différé est-il sélectionné ?
- Avez-vous appuyé sur la touche « Départ/Pause » ?
- Les voyants sont-ils allumés ?

Le voyant du filtre de porte, du bac de récupération de l'eau ou du filtre de socle est allumé :

- Filtre de porte propre ?
- Le bac de récupération de l'eau est-il vide ?
- Le bac de récupération de l'eau est-il bien en place ?
- Filtre de socle propre et bien positionné ?

Présence de gouttes d'eau sous le sèche-linge :

- Filtre de socle bien positionné ?
- Toutes les peluches sur le joint du filtre de socle retirées ?
- Y a-t-il des peluches sur le joint de la porte ?
- Le bac de récupération de l'eau est-il bien en place ?
- Le sèche-linge est-il bien d'aplomb ?

Service Après-Vente

Si, après avoir effectué les contrôles indiqués, l'anomalie persiste ou réapparaît, éteignez le sèche-linge et appelez le Service Après-Vente (voir la garantie).

Veillez indiquer :

- la nature de la panne ;
- le type et le modèle du sèche-linge ;
- le code d'identification de l'appareil (numéro figurant après le mot Service sur la plaque signalétique adhésive) dans le bas de l'ouverture de la porte ;
- votre adresse complète et votre numéro de téléphone.

SERVICE 0000 000 00000



Fabricant :
Whirlpool Europe s.r.l.
Viale Guido Borghi 27
21025 Comerio (VA)
Italie

Déclaration de conformité CE

- Ce sèche-linge a été conçu, construit et mis sur le marché conformément aux normes de sécurité prévues dans les directives européennes suivantes :
- Directive 2006/95/CE relative au matériel électrique destiné à être employé dans certaines limites de tension
- Directive 2004/108/CE relative à la compatibilité électromagnétique



MISE AU REBUT


- Cet appareil porte le symbole du recyclage conformément à la Directive européenne 2002/96/CE relative aux déchets d'équipements électriques et électroniques (DEEE).
- En procédant correctement à la mise au rebut de cet appareil, vous contribuerez à empêcher toute conséquence nuisible à l'environnement et la santé.



Emballage

- L'emballage est entièrement recyclable, comme le confirme le symbole de recyclage.

Mise au rebut de l'emballage et de l'ancien sèche-linge :

- Ce sèche-linge est fabriqué à partir de matériaux recyclables. Sa mise au rebut doit être réalisée conformément aux réglementations locales en vigueur relatives à la mise au rebut des déchets.
- Avant de vous débarrasser de votre appareil, sectionnez le cordon d'alimentation pour qu'il ne puisse plus être branché à la prise secteur.
- Le symbole  présent sur l'appareil ou sur la documentation qui l'accompagne indique qu'il ne peut en aucun cas être traité comme une ordure ménagère. Il doit par conséquent être remis à un centre de collecte des déchets chargé du recyclage des équipements électriques et électroniques. La mise au rebut doit être effectuée conformément aux réglementations locales en vigueur relatives à la protection de l'environnement.
- Pour de plus amples informations sur le traitement, la récupération et le recyclage de ce produit, veuillez contacter le service municipal ou la déchetterie de votre ville, ou bien encore le magasin où vous avez acheté le produit.