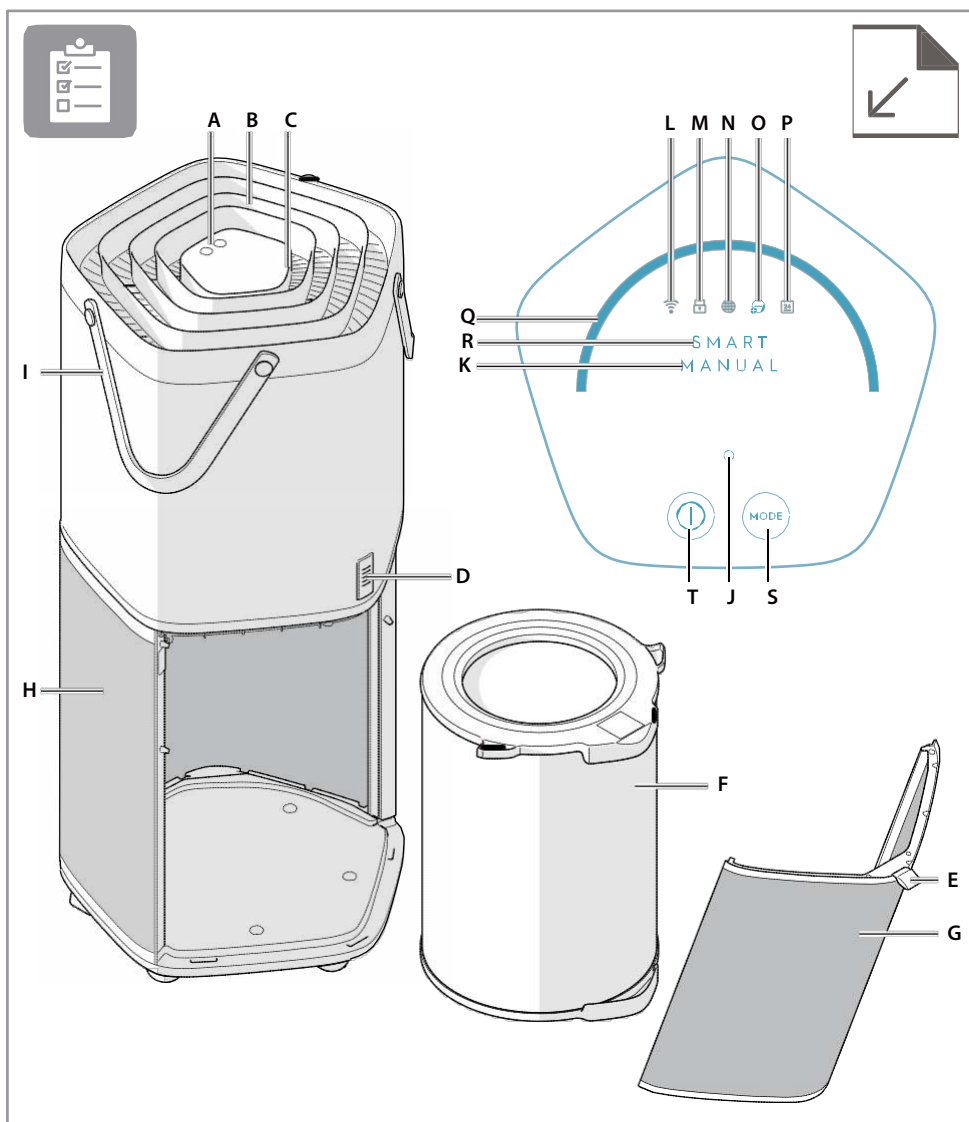




Bedienungsanleitung
Manuel d'instructions
Manuale d'uso
PURE A9





DE BESCHREIBUNG IHRES LUFTREINIGERS PURE A9-40/PURE A9-60

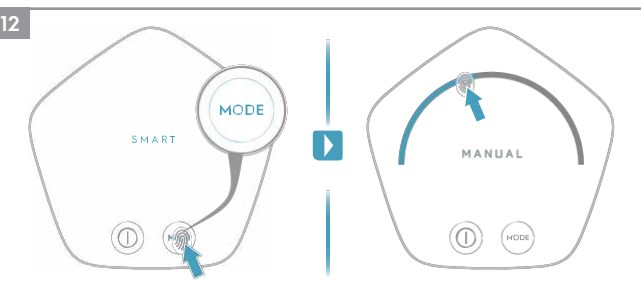
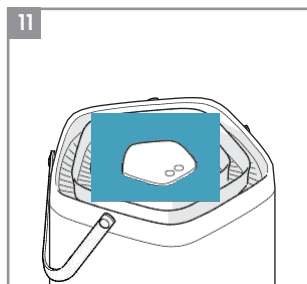
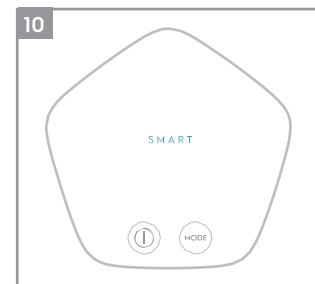
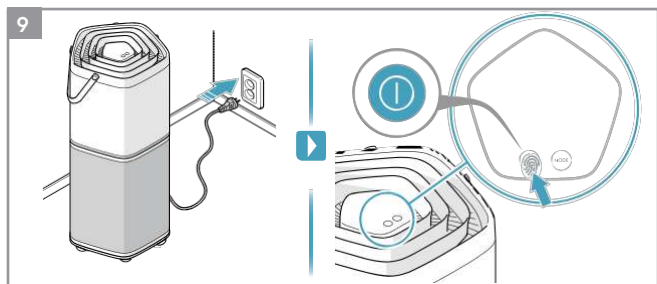
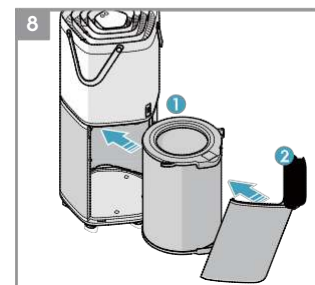
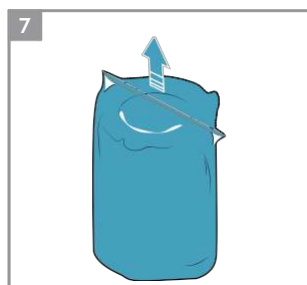
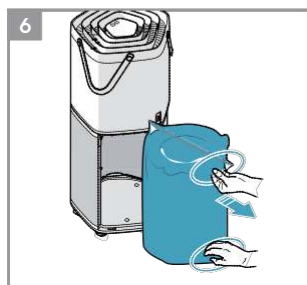
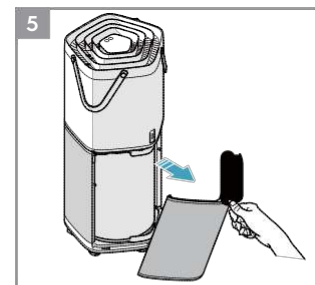
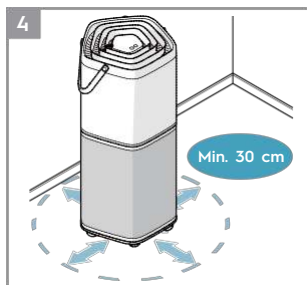
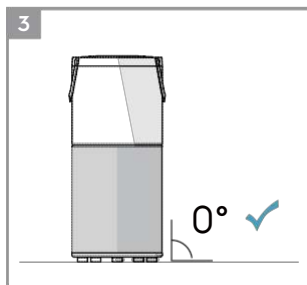
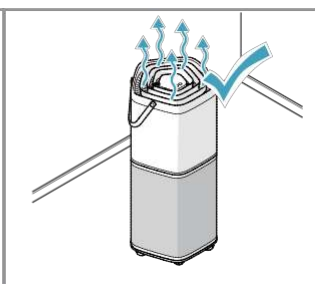
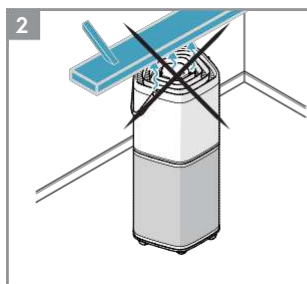
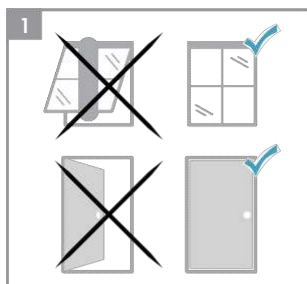
Gerätebeschreibung:

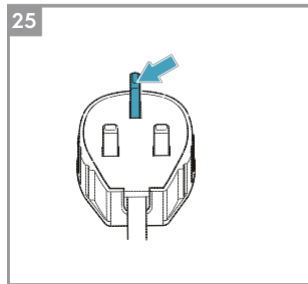
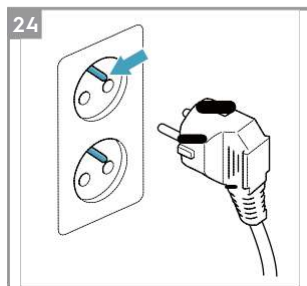
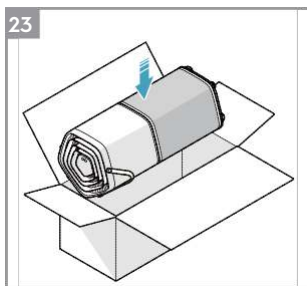
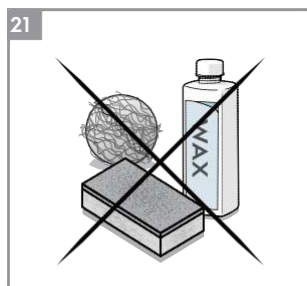
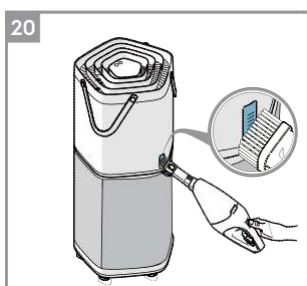
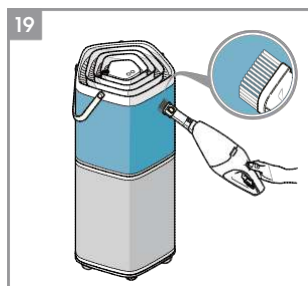
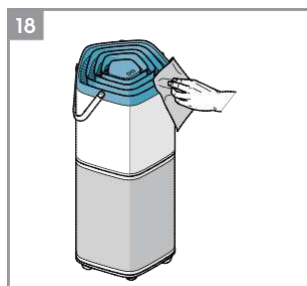
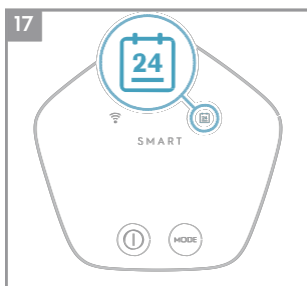
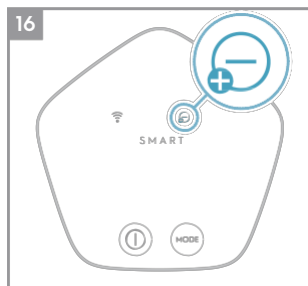
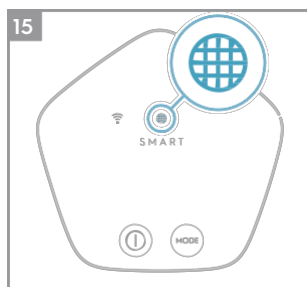
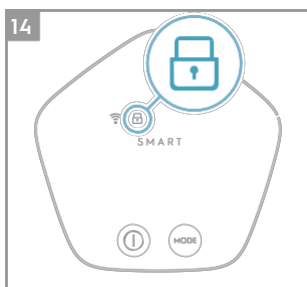
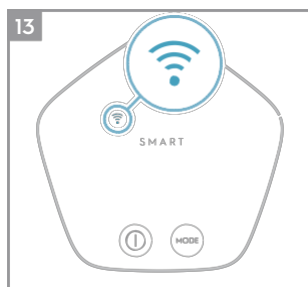
- A. Steuereinheit
- B. Luftauslass
- C. Kontrollleuchte der Luftqualität
- D. Sensor zur Messung der Luftqualität
- E. Stoffflasche
- F. Mehrlagiger Filter
- G. Tür des Zuluftgehäuses
- H. Zuluftgehäuse
- I. Tragegriffe

Steuereinheit:

- J. LED-Ladeanzeige
- K. Anzeige «Manuell»-Modus
- L. Anzeige WLAN
- M. Anzeige Kindersicherung
- N. Anzeige Filterwechsel
- O. Anzeige Ionisator
- P. Anzeige Planbetrieb
- Q. Regler Gebläsegeschwindigkeit
- R. Anzeige «Smart»-Modus
- S. Modus-Taste
- T. Ein-/Aus-Taste

Weitere Funktionen können mit der App hinzugefügt oder aktualisiert werden.





Dieses BENUTZERHANDBUCH enthält Anweisungen speziell für Ihr Modell. Betreiben Sie das Gerät ausschliesslich gemäss der Anweisungen in diesem BENUTZERHANDBUCH. Diese Anweisungen sind nicht dafür ausgelegt, sämtliche Umstände und Situationen zu beschreiben, die eventuell auftreten könnten. Beim Anschluss, beim Betrieb und bei der Wartung sämtlicher Geräteteile sollten Sie mit gesundem Menschenverstand und grosser Sorgfalt vorgehen.

ACHTUNG! Vermeiden Sie Brandgefahren und Stromschläge. Verwenden Sie kein Verlängerungskabel und keinen Steckeradapter. Entfernen Sie keinen Kontakt vom Netzkabel.

Dieses Gerät kann ohne Unterschiede mit 50 oder 60 Hz betrieben werden.

Unter keinen Umständen sollten Sie den Erdungskontakt abschneiden, entfernen oder umgehen (siehe Bild 24 auf Seite 5). Für die Nutzung im Vereinigten Königreich, siehe Bild 25 auf Seite 5.

Lagern oder verwenden Sie kein Benzin oder andere brennbare Dämpfe und Flüssigkeiten in der Nähe dieses oder eines anderen Geräts. Lesen Sie die Produktaufkleber für Informationen zur Brennbarkeit und anderen Gefahren.

Lassen Sie kein Wasser oder andere flüssige oder brennbare Reinigungsmittel in das Gerät gelangen, um einen elektrischen Schlag und/oder eine Brandgefahr zu vermeiden.

Berühren Sie den Ventilatorflügel nicht, wenn Sie den Filter entfernen.

Sicherheitshinweise für Kinder und schutzbedürftige Menschen

ACHTUNG! Es besteht die Gefahr der Erstickung, der Verletzung und der dauerhaften Behinderung.

Dieses Gerät kann von Kindern ab 8 Jahren und von Personen mit eingeschränkten körperlichen, sensorischen oder geistigen Fähigkeiten oder mangelnder Erfahrung und Kenntnissen verwendet werden, wenn sie beaufsichtigt oder in Bezug auf die sichere Verwendung des Geräts instruiert wurden und die damit verbundenen Gefahren verstehen.

Kinder sollten nicht mit dem Gerät spielen.

Die Reinigung und Wartung des Geräts sollte nicht von Kindern ohne Aufsicht durchgeführt werden.

Kinder unter 3 Jahren sollten niemals unbeaufsichtigt mit dem Gerät alleine gelassen werden.

Halten Sie die Verpackung fern von Kindern.

Elektrische Informationen

ACHTUNG! Vermeiden Sie Brandgefahren und Stromschläge. Wenn Sie nicht sicher sind, ob die Steckdose ausreichend geerdet ist oder durch eine Zeitverzögerungssicherung oder einen Leitungsschutzschalter geschützt ist, lassen Sie einen qualifizierten Elektriker die ordnungsgemässe Steckdose gemäss dem National Electrical Code (NFPA 70) und den örtlichen Vorschriften und Verordnungen installieren.

Verwenden Sie kein Verlängerungskabel und keinen Steckeradapter.

Nehmen Sie das Gerät niemals durch Ziehen am Kabel vom Strom. Halten Sie immer den Stecker fest und ziehen Sie ihn gerade aus der Steckdose.

Quetschen, verdrehen oder verknoten Sie das Stromkabel niemals.

Beschädigen oder zerschneiden Sie das Stromkabel niemals. Sollte das Stromkabel beschädigt sein, sollte es ausschliesslich von einem von Electrolux autorisierten Fachmann ausgetauscht werden. Dieses Gerät enthält keine Teile zur Wartung durch den Benutzer. Lassen Sie Reparaturarbeiten stets von einem von Electrolux autorisierten Fachmann durchführen..

Sollte das Stromkabel beschädigt sein, muss es durch den Hersteller, seinen autorisierten Servicekräften oder ähnlich qualifizierten Personen ausgetauscht werden, um mögliche Gefahren ausschliessen zu können.

Stellen Sie sicher, dass Sie das Gerät vor der Reinigung vom Strom nehmen, um einem Stromschlag oder einer Brandgefahr vorzubeugen.

Sicherheitsmassnahmen

ACHTUNG! Befolgen Sie diese Hinweise, um ernsthaften Verletzungen und tödlichen Unfällen vorzubeugen.

Stecken Sie keine Finger oder andere Objekte in den Luftausgabebereich oder in das vordere Gitterfenster des Geräts.

Schalten Sie das Gerät nicht an oder aus, indem Sie das Netzteil in die Steckdose stecken/aus der Steckdose ziehen oder indem Sie die Stromzufuhr am Stromkasten ein- oder ausschalten.

Beenden Sie im Falle einer Fehlfunktion (Funken, verbrannter Geruch, usw.) sofort die Bedienung des Geräts, nehmen Sie es vom Strom und rufen Sie einen von Electrolux autorisierten Fachmann. Bedienen Sie das Gerät nicht mit feuchten Händen.

Ziehen Sie niemals am Stromkabel.

ACHTUNG! Vermeiden Sie Schäden am Gerät oder anderen Objekten.

Richten Sie den Luftstrom niemals in Richtung eines offenen Kamins oder anderer Hitzequellen, da dies zu Funkenflug führen könnte.

Klettern Sie niemals auf das Gerät. Legen Sie keine Gegenstände auf dem Gerät ab.

Hängen Sie keine Gegenstände an dem Gerät auf.

Stellen Sie niemals Behälter mit Flüssigkeiten auf dem Gerät ab.

Stellen Sie die Stromzufuhr für das Gerät ab, wenn es über einen längeren Zeitraum nicht benutzt wird.

Benutzen Sie das Gerät ausschliesslich dann, wenn die Luftfilter installiert sind.

Blockieren und bedecken Sie niemals das Zuluft-Gitterfenster, den Luftausgabebereich und die Auslassöffnungen.

Stellen Sie sicher, dass alle elektrischen/elektronischen Geräte mindestens 30 cm vom Gerät entfernt sind.

ENTSORGUNG



Dieses Symbol auf dem Gerät oder auf der Verpackung zeigt an, dass das Produkt kein gewöhnlicher Hausmüll ist..

Bringen Sie das Gerät bitte zum Recycling zu einer offiziellen Sammelstelle oder zu einem Electrolux-Servicecenter, wo die Batterie und die elektrischen Teile auf sichere und professionelle Weise entfernt und recycelt werden können. Befolgen Sie Ihre länderspezifischen Vorschriften für die separate Sammlung von elektrischen Produkten und wiederaufladbaren Batterien.

DEUTSCH

Vielen Dank, dass Sie sich für den Luftreiniger PURE A9-40/PURE A9-60 entschieden haben.

Benutzen Sie für beste Ergebnisse immer Originalzubehör und Original-Ersatzteile. Dies ist ein umweltfreundliches Produkt. Alle Plastikteile sind für Recyclingzwecke markiert.

ERSTE SCHRITTE

- Lesen Sie dieses Handbuch sorgfältig durch.
- Überprüfen Sie, ob alle beschriebenen Einzelteile vorhanden sind.
- Befolgen Sie sorgfältig alle Sicherheitshinweise!

Siehe Abbildungen auf den Seiten 3 und 4.

VOR DER ERSTEN BENUTZUNG

Stellen Sie das Gerät für eine optimale Benutzung und für optimale Ergebnisse gemäss der folgenden Anweisungen auf:

- 1** Benutzen Sie den Luftreiniger nur in geschlossenen Räumen. Schliessen Sie alle Türen, Fenster und andere Öffnungen, die das Zimmer mit anderen Räumen oder der Aussenfassade verbindet.
- 2** Stellen Sie den Luftreiniger so auf, dass der Luftstrom am oberen Ende des Geräts nicht behindert wird.
- 3** Das Gerät muss auf einer ebenen Unterfläche stehen, die stark genug ist, um das Gerät zu tragen.
- 4** Um das Gerät herum sollten mindestens 30 cm Abstand gegeben sein.
Entfernen Sie die Kunststoff-Schutzfolie vom mehrlagigen Filter:
- 5** Ziehen Sie an der Stoffflasche, um die Tür des Zuluftgehäuses zu entfernen.
- 6** Nehmen Sie den mehrlagigen Filter mithilfe des Griffs heraus.
- 7** Entfernen Sie die Kunststoff-Schutzfolie vom mehrlagigen Filter.
- 8** Installieren Sie den mehrlagigen Filter wieder im Gerät.

BEDIENUNGSANLEITUNG

INBETRIEBNAHME DES GERÄTS

- 9** Verbinden Sie das Gerät mit dem Strom und drücken Sie kurz die "⏻"-Taste, um das Gerät einzuschalten.

HINWEIS: Der Sensor benötigt etwa 10 Sekunden, um die Luftqualität zu analysieren.

Während dieser Zeit blinken die LED-Ladeanzeige und die Luftqualitätsanzeige langsam und mit weissem Licht. Jedes Mal, wenn das Gerät angeschaltet wird, wird automatisch der SMART-Modus aktiviert. Der Ventilator läuft dann solange mit langsamer Geschwindigkeit, bis die Analyse der Luftqualität abgeschlossen ist.

SMART-MODUS

- 10** Wenn das Gerät in diesem Modus läuft, wird die Geschwindigkeit des Ventilators automatisch an die Qualität der Luft angepasst. Dieser Modus ist jedes Mal voreingestellt, wenn das Gerät angeschaltet wird.

HINWEIS: Im SMART-Modus kann die Geschwindigkeit des Ventilators nicht manuell geändert werden.

Informationen zur Luftqualität.

- 11** Das Gerät besitzt einen Luftqualitäts-sensor, welcher die Luftqualität analysiert. Die Luftqualitätsanzeige zeigt in Echtzeit durch unterschiedliche Farben die Qualität der Luft an. Die Farben haben folgende Bedeutungen:

FARBE	PM 2.5 (µg/m³)	LUFTQUALITÄT
Grün	0-12	Sehr gut
Gelb	13-35	Gut
Orange	36-55	Dürrtig
Rot	56-150	Sehr dürrtig
Violett	151-250	Schlecht
Braun	>250	Sehr schlecht

HINWEIS: Der Sensor benötigt jedes Mal, wenn das Gerät angeschaltet wird, etwa 10 Sekunden, um die Luftqualität zu analysieren. Während dieser Zeit blinkt die Luftqualitätsanzeige langsam und mit weissem Licht.

Eine sehr hohe Luftfeuchtigkeit im Raum kann zu einer Kondensation in den Sensoren führen. Dies könnte die Genauigkeit der Sensormessungen beeinflussen.

MANUELL-MODUS

- 12** Drücken Sie kurz auf die MODUS-Taste, um das Gerät in den MANUELL-Modus zu versetzen. In diesem Modus kann die Ventilatorengeschwindigkeit manuell über den Gebläsegeschwindigkeitsregler eingestellt werden.

HINWEIS: Die Ventilatorengeschwindigkeit wird sich schrittweise an die neu eingestellte Gebläsegeschwindigkeit anpassen.

WLAN-FUNKTION

- 13** Dieses Gerät verfügt über ein WLAN-Modul. Dadurch kann das Gerät mit unserer Smartphone-App ferngesteuert und auf all seine Funktionen zugegriffen werden. Laden Sie sich hierfür einfach unsere Pure-A9-App herunter und befolgen Sie die angezeigten Hinweise, um die App mit Ihrem Gerät zu verbinden. Die WLAN-Anzeige leuchtet auf, wenn die Verbindung hergestellt wurde.

KINDERSICHERUNG

- 14** Die Kindersicherung kann aktiviert und deaktiviert werden, indem Sie die An-/Aus-Taste und die Modus-Taste gleichzeitig 4 Sekunden lang gedrückt halten. Diese Funktion kann auch mit der Pure-A9-App ein- und ausgeschaltet werden. Wenn die Kindersicherung aktiv ist, kann die Steuereinheit des Geräts nicht benutzt werden und die Kindersicherungsanzeige leuchtet auf.

FILTERWECHSEL

- 15** Die Anzeige für den Filterwechsel leuchtet auf, um Sie daran zu erinnern, dass der Filter ausgetauscht werden sollte. Wo Sie Ersatz-Filter erwerben können, können Sie der Pure-A9-App oder der Electrolux-Webseite entnehmen. Stellen Sie sicher, dass die Kunststoff-Schutzfolie vom Ersatz-Filter entfernt wurde, bevor Sie ihn einsetzen. Nachdem der Filter ausgetauscht wurde, wird die Anzeige für den Filterwechsel automatisch abschalten.

HINWEIS: Der mehrlagige Filter kann nicht gewaschen, sondern ausschliesslich ausgetauscht werden..

IONISATOR-FUNKTION

- 16** Die Ionisator-Funktion kann lediglich über die Pure-A9-App aktiviert und deaktiviert werden. Ist diese Funktion aktiv, wird die Ionisator-Anzeige aufleuchten. Das Gerät erzeugt dann Ionen, um die Leistung des Geräts und somit auch die Luftqualität des Raumes zu verbessern.

PLANBETRIEB

- 17** In der Pure-A9-App können Sie verschiedene Betriebseinstellungen planen. Sie können beispielsweise festlegen, dass die Ventilatorengeschwindigkeit über Nacht reduziert wird und tagsüber wieder zur normalen Geschwindigkeit übergeht. Wenn eine solche Einstellung festgelegt wurde, leuchtet die Anzeige für den Planbetrieb auf.

REINIGUNG UND WARTUNG

Nehmen Sie das Gerät vor der Reinigung vom Strom, um einem Stromschlag oder einer Brandgefahr vorzubeugen.

- 18** Die Kunststoffteile des Geräts können mit einem ölfreien und trockenen Tuch oder mit einem Staubsauger mit weichem Borstenaufsatz gereinigt werden.
- 19** Der Stoffüberzug des Geräts kann nicht entfernt werden. Sie können den Stoffüberzug mit einem ölfreien und trockenen Tuch oder mit einem Staubsauger mit weichem Borstenaufsatz reinigen.
- 20** Wenn sich im Luftqualitätssensor Staub ansammelt, kann dies zu inkorrekten Messergebnissen und folglich schlechterer Leistung führen. Benutzen Sie einen Staubsauger mit weichem Borstenaufsatz, um sämtlichen Staub, der sich in diesem Bereich angesammelt hat, zu entfernen. Saugen Sie diesen Bereich mindestens einmal monatlich.
- 21** Verwenden Sie bei der Reinigung des Geräts niemals harte Scheuermittel oder Wachs.
- 22** **HINWEIS:** Der mehrlagige Filter kann nicht gewaschen, sondern ausschliesslich ausgetauscht werden.
- ACHTUNG!** Berühren Sie den Ventilatorflügel nicht, wenn Sie den mehrlagigen Filter entfernen.

LAGERUNG

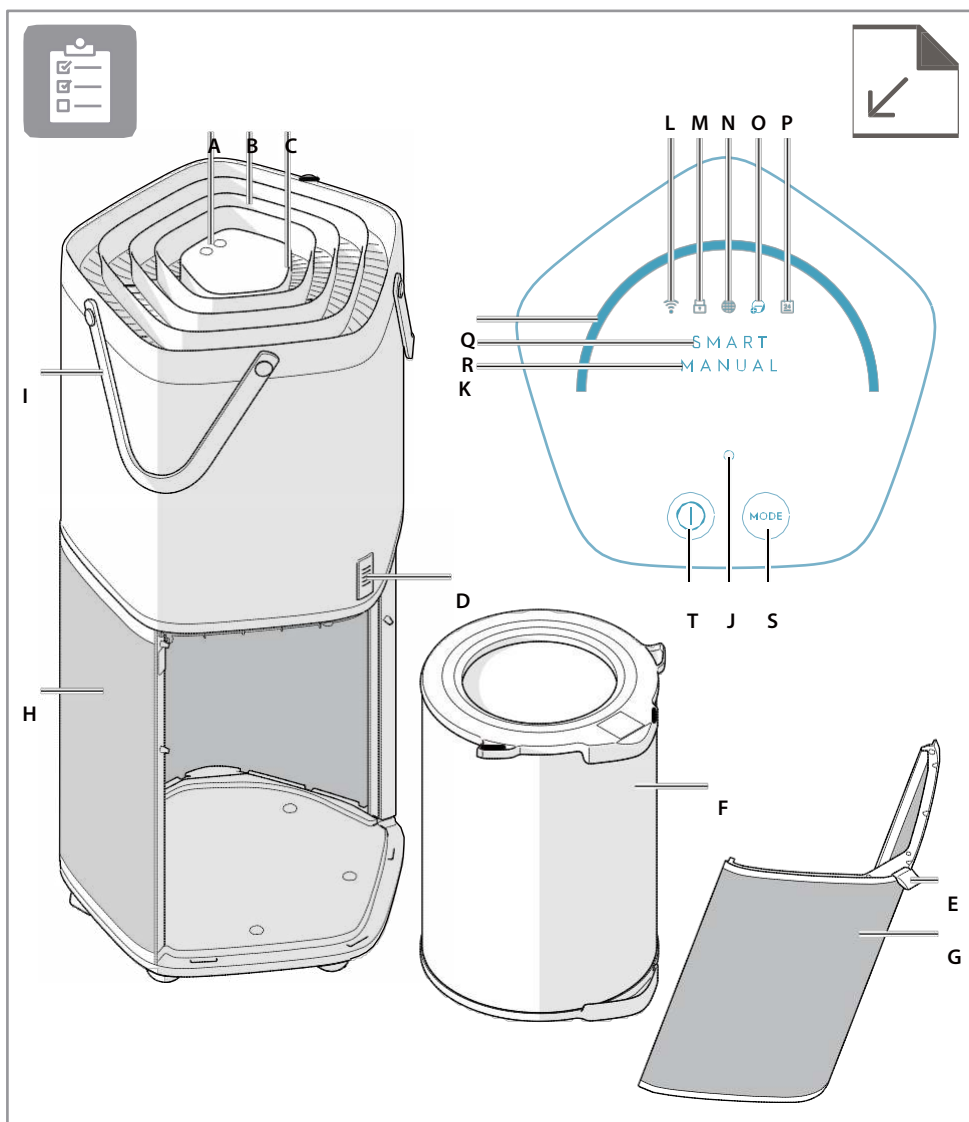
- 23** Sollten Sie das Gerät längere Zeit nicht nutzen, decken Sie es mit einer Kunststoffolie ab oder legen Sie es zurück in seine Verpackung.

Vielen Dank, dass Sie sich für den Luftreiniger PURE A9-40/PURE A9-60 entschieden haben. Geniessen Sie die saubere Luft!

Electrolux behält sich das Recht vor, Produkte, Informationen und Produktdetails ohne Hinweis ändern zu können.

FEHLER	UNSERE LÖSUNG
Der Luftreiniger funktioniert nicht.	<ul style="list-style-type: none"> • Überprüfen Sie, ob das Stromkabel angeschlossen ist. Drücken Sie den Stecker fest in die Steckdose. • Überprüfen Sie, ob eine Sicherung durchgebrannt ist oder ob der Schutzschalter ausgelöst hat. Tauschen Sie die Sicherung gegen eine Sicherung mit Zeitverzögerung aus oder setzen Sie den Schutzschalter zurück.
Der Ventilator funktioniert nicht.	<ul style="list-style-type: none"> • Stellen Sie sicher, dass die Tür des Zuluftgehäuses (Abbildung 8) richtig geschlossen und der Filter ordnungsgemäss eingesetzt ist. Versuchen Sie dann, das Gerät erneut in Betrieb zu nehmen.
Die Luftqualität verbessert sich nicht.	<ul style="list-style-type: none"> • Überprüfen Sie, ob Fenster und Türen geöffnet sind. Schliessen Sie alle Türen, Fenster und andere Öffnungen, die das Zimmer mit anderen Räumen oder der Aussenfassade verbindet.
Das Gerät ist sehr laut.	<ul style="list-style-type: none"> • Stellen Sie sicher, dass sich keine Hindernisse im unmittelbaren Umfeld (mindestens 30 cm) des Geräts befinden.
Die Ventilatorengeschwindigkeit passt sich nicht an die neu eingestellte Gebläsegeschwindigkeit an.	<ul style="list-style-type: none"> • Die Ventilatorengeschwindigkeit wird sich schrittweise anpassen; dies ist ein normaler Vorgang. Sollte sich die Geschwindigkeit auch nach langer Zeit nicht anpassen, kontaktieren Sie bitte einen von Electrolux autorisierten Fachmann.
Das Gerät produziert einen komischen Geruch.	<ul style="list-style-type: none"> • Bei der ersten Benutzung des Geräts kann es sein, dass Sie den Geruch von Kunststoff oder Farbe wahrnehmen. Dies ist normal, sollte aber schnell verschwinden. Sollte der Geruch weiterhin bestehen oder es verbrannt riechen, nehmen Sie das Gerät bitte vom Strom und kontaktieren Sie einen von Electrolux autorisierten Fachmann.
Die App funktioniert nicht ordnungsgemäss oder es ist nicht möglich, das Gerät mit der App zu verbinden.	<ul style="list-style-type: none"> • Kontaktieren Sie bitte einen von Electrolux autorisierten Fachmann für weitere Hilfe zu diesem Thema.
Während der Benutzung blinkt die Ladeanzeige schnell.	<ul style="list-style-type: none"> • Wenn dieses Problem auftritt, funktioniert das Gerät nicht ordnungsgemäss. Nehmen Sie das Gerät vom Strom und stecken Sie den Stecker nach 30 Sekunden wieder in die Steckdose. Sollte das Problem weiterhin bestehen, kontaktieren Sie bitte einen von Electrolux autorisierten Fachmann.
Für Hilfe bei weiteren Problemen kontaktieren Sie bitte ein von Electrolux autorisiertes Servicecenter.	

Die Software des Luftreinigers basiert in Teilen auf freier und quelloffener Open-Source-Software. Für die vollständigen Copyright-Informationen und die geltenden Lizenzbestimmungen besuchen Sie bitte: www.electrolux.com/appliance-supplementary



FR DESCRIPTION DE VOTRE PURIFICATEUR D'AIR PURE A9-40 / PURE A9-60

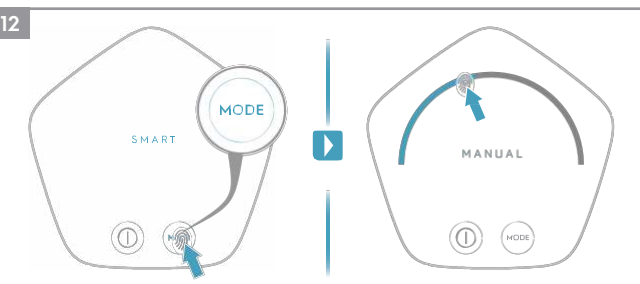
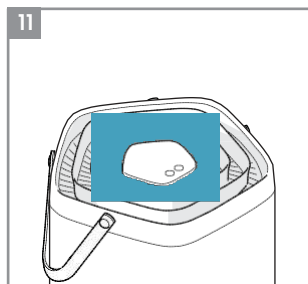
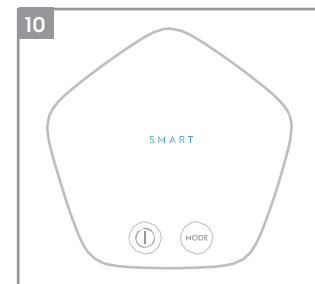
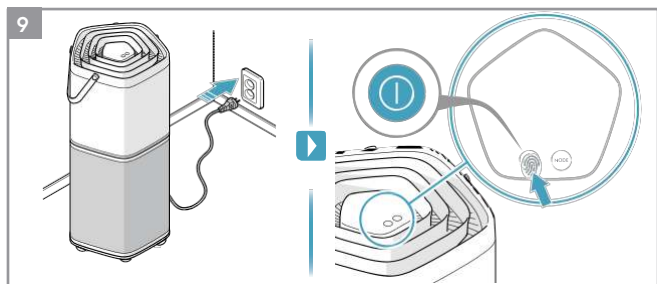
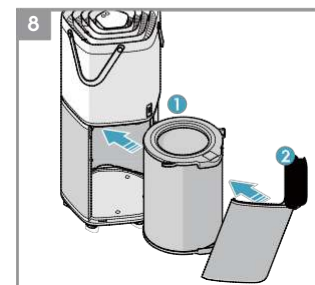
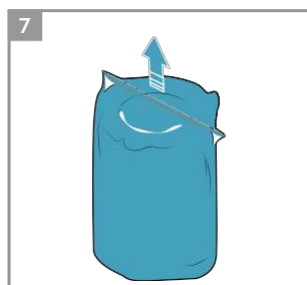
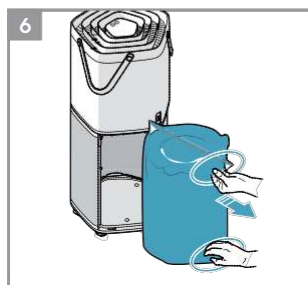
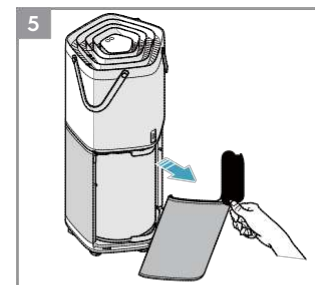
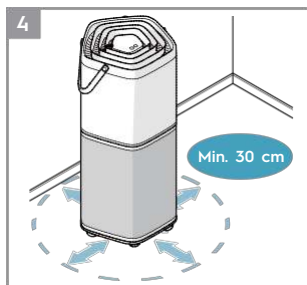
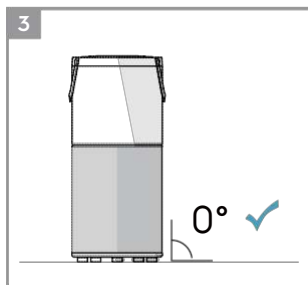
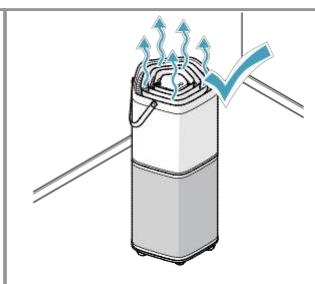
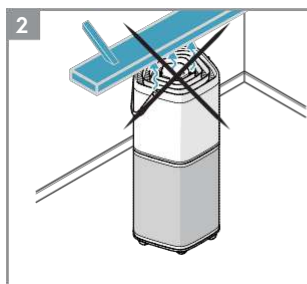
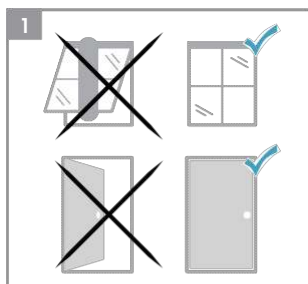
Dispositif:

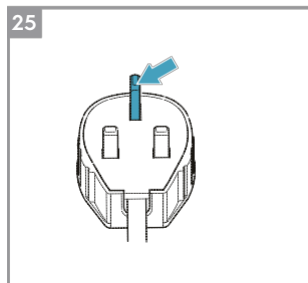
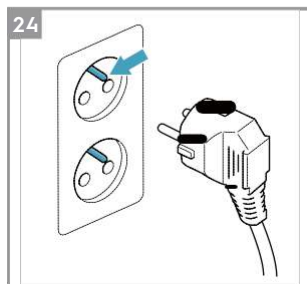
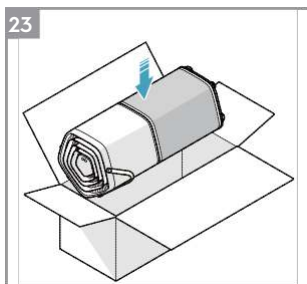
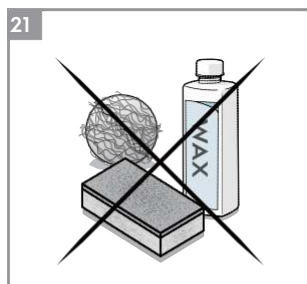
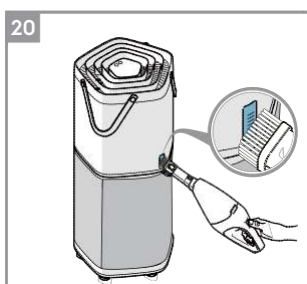
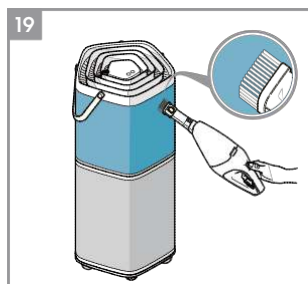
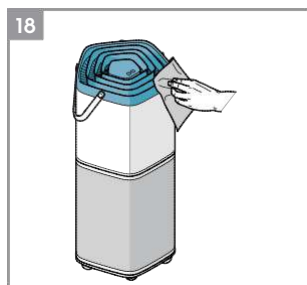
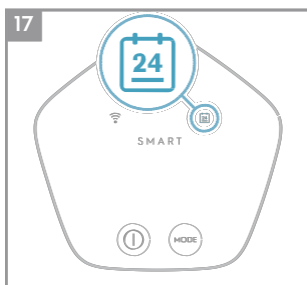
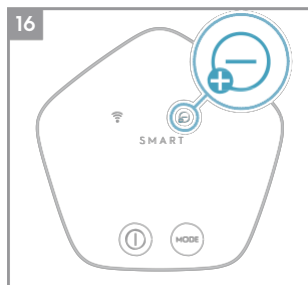
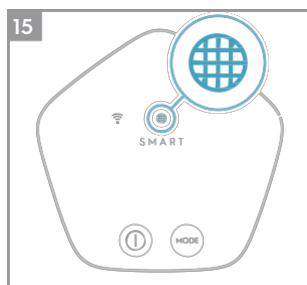
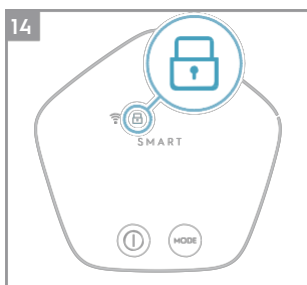
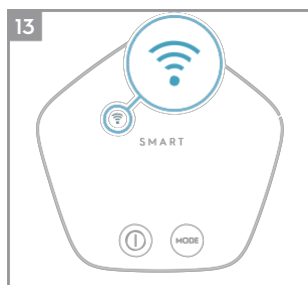
- A. Panneau de contrôle
- B. Sortie d'air
- C. Voyant de la qualité d'air
- D. Sonde de qualité d'air
- E. Poignée en tissu
- F. Filtre multicouches
- G. Porte d'admission d'entrée d'air
- H. Entrée d'air
- I. Poignées du produit

Panneau de contrôle:

- J. LED de chargement
- K. Indicateur mode manuel
- L. Indicateur WiFi
- M. Indicateur verrou de sécurité enfant
- N. Indicateur remplacement filtre
- O. Indicateur ioniseur
- P. Indicateur programme
- Q. Curseur vitesse ventilateur
- R. Indicateur mode SMART
- S. Bouton mode
- T. Bouton On/Off

Les caractéristiques peuvent être ajoutées ou mises à jour par le biais de nouvelles sorties d'appli.





INFORMATION SÉCURITÉ

Ce MANUEL DE L'UTILISATEUR fournit des instructions de fonctionnement spécifiques à votre modèle. N'utilisez l'unité que selon les directives données dans ce manuel de l'utilisateur. Ces instructions n'ont pas pour objectif de couvrir toutes les conditions et situations pouvant se produire. Tout appareil doit être installé, utilisé et entretenu avec le bon sens et les précautions s'imposant dans ce domaine.

ATTENTION ! Éviter les risques liés à un incendie ou à un choc électrique. Ne pas utiliser de rallonge ni de prise adaptateur. Ne pas retirer de broche sur le câble d'alimentation.

Cet appareil peut être utilisé avec une alimentation électrique de 50 Hz ou 60 Hz sans être modifié.

Ne couper, retirer ou contourner la broche de terre en aucune circonstance (voir illustration 24 page 12). Pour le RU (voir illustration 25 page 12).

Ne pas stocker ni n'utiliser d'essence ou tout autre produit inflammable à proximité de cet appareil ou de tout autre dispositif. Lire les étiquettes produit relatives à la combustibilité ainsi que tous les autres avertissements.

Ne pas laisser d'eau, de liquide ou tout autre détergent inflammable pénétrer dans l'appareil pour éviter tout choc électrique et / ou tout risque d'incendie.

Ne pas toucher la pale du ventilateur en retirant le filtre.

Sécurité des enfants et des personnes vulnérables

ATTENTION ! Risque de suffocation, de blessure ou d'invalidité permanente.

Cet appareil peut être utilisé par des enfants de 8 ans et plus et par des personnes à capacités physiques, sensorielles et physiques réduites ou manquant d'expérience et de connaissances, à condition qu'ils soient surveillés ou qu'ils aient reçu les directives relatives à l'utilisation sécurisée de l'appareil et qu'ils comprennent les dangers en découlant.

Les enfants ne devraient pas jouer avec l'appareil.

L'appareil ne devrait être ni nettoyé ni entretenu sans supervision par des enfants.

Les enfants de moins de 3 ans devraient être tenus hors de portée de l'appareil sauf s'ils font l'objet d'une surveillance permanente.

Garder les emballages hors de portée des enfants.

Informations électriques

ATTENTION ! Éviter les risques liés à un incendie ou à un choc électrique. Si vous n'êtes pas sûr que la prise de courant soit mise à la terre de manière appropriée ou protégée par un fusible temporisé ou par un disjoncteur, faites installer la bonne prise par un électricien qualifié selon le Code National d'Électricité et selon les codes et décrets locaux applicables.

Ne pas utiliser de rallonge ni de prise adaptateur.

Ne jamais débrancher l'unité en tirant sur le câble d'alimentation. Toujours agripper la prise fermement et la tirer à l'horizontal du réceptacle.

Ne pas coincer, plier ni ne nouer le câble d'alimentation.

Ne pas couper ni n'endommager le câble d'alimentation. Si le câble d'alimentation est endommagé, il ne devrait être remplacé que par un agent Electrolux agréé. Cette unité ne contient pas de composants pouvant être entretenus par l'utilisateur. Toujours contacter un agent Electrolux agréé pour toute réparation.

Si le câble d'alimentation est endommagé, il doit être remplacé par le fabricant, son agent de service ou par une personne ayant la même qualification pour éviter tout danger.

Assurez-vous de débrancher l'unité avant de la nettoyer pour éviter tout risque de choc électrique ou d'incendie.

Mesures de sécurité

AVERTISSEMENT ! Écarter le risque de blessures graves, voire mortelles.

Ne pas rentrer ou placer de doigts ou d'objets dans la zone d'évacuation d'air ou dans la grille frontale de l'unité.

Ne pas démarrer ni n'arrêter l'unité en débranchant le câble d'alimentation ou en coupant l'alimentation sur le coffret électrique.

Dans le cas d'un dysfonctionnement (étincelles, odeur de brûlé, etc.), arrêter immédiatement le fonctionnement, débrancher le câble d'alimentation et appeler un agent Electrolux agréé.

Ne pas faire fonctionner l'unité avec des mains mouillées.

Ne pas tirer sur le câble d'alimentation.

AVERTISSEMENT ! Empêcher toute blessure corporelle ou endommagement de l'unité ou de tout autre bien.

Ne pas diriger le flux d'air vers un foyer ou vers toute autre source de chaleur car cela pourrait provoquer des explosions.

Ne pas grimper sur l'unité ni ne placer d'objets dessus.

Ne pas suspendre d'objets à l'unité.

Ne pas placer de récipients contenant du liquide sur l'unité.

Couper le courant de l'unité à la source d'alimentation si elle n'est pas utilisée pendant un temps prolongé.

Faire fonctionner l'unité avec le filtre à air étant en place.

Ne pas obstruer ni ne recouvrir la grille d'aspiration, la zone d'évacuation ou les ports de sortie.

S'assurer que l'équipement électrique / électronique est à 30 cm de l'unité.

MISE AU REBUT



Ce symbole sur le produit ou sur son emballage indique que le produit ne peut pas être mis au rebut dans les ordures ménagères.

Pour recycler votre produit, veuillez l'apporter à un point de collecte officiel ou au service après-vente d'Electrolux pouvant retirer et recycler la batterie et les composants électriques de manière sûre et professionnelle. Respecter les règles de votre pays concernant la collecte spécifique des produits électriques et des batteries rechargeables.

FRANÇAIS

Merci d'avoir choisi le purificateur d'air d'Electrolux PURE A9-40 / PURE A9-60.haben.

Toujours utiliser des accessoires et pièces de rechange originaux afin d'obtenir les meilleurs résultats. Un produit conçu en gardant l'environnement en tête. Tous les composants plastiques sont identifiés à des fins de recyclage.

AVANT DE DÉMARRER

- Lire ce manuel avec attention.
- Vérifier que toutes les pièces décrites sont présentes.
- Veuillez particulièrement aux mesures de sécurité !

Illustrations pages 11 et 12.

AVANT LA PREMIÈRE UTILISATION

Placer le produit selon les instructions ci-dessous pour un fonctionnement et des résultats optimaux :

- 1 Faire fonctionner le purificateur d'air dans un endroit fermé. Fermer toutes les portes, fenêtres et autres ouvertures vers l'extérieur de la pièce verbindet.
- 2 Placer le purificateur d'air à un endroit ne limitant par le flux d'air passant par le haut de l'appareil wird.
- 3 L'appareil doit être placé sur un sol plan pouvant le supporter.
- 4 Un espace d'un minimum de 30 cm devrait être laissé tout autour de l'appareil.
Retirer le sac de protection en plastique du filtre multicouches :
- 5 Tirer la poignée en tissu vers l'extérieur pour retirer la porte d'admission d'entrée d'air.
- 6 Retirer le filtre multicouches en le tirant par la poignée.
- 7 Retirer le sac de protection en plastique du filtre multicouches.
- 8 Réinstaller le filtre multicouches dans l'appareil.

DIRECTIVES DE FONCTIONNEMENT

POUR ALLUMER L'APPAREIL

- 9 Brancher l'appareil et appuyer sur le bouton "⏻"- (appuyer puis relâcher) pour l'allumer.

REMARQUE : La sonde prendra environ 10 secondes pour analyser la qualité de l'air.

Pendant ce temps la LED de chargement clignotera lentement en blanc ainsi que le voyant de qualité d'air. À chaque fois que l'appareil est allumé, le mode SMART est automatiquement activé et le ventilateur tourne à basse vitesse jusqu'à ce que l'analyse de la qualité de l'air soit terminée.

MODE SMART

- 10 Dans ce mode, l'appareil choisira automatiquement la vitesse du ventilateur en fonction du niveau de qualité de l'air. C'est le mode défaut à chaque fois que l'appareil est allumé.

REMARQUE : Dans le mode « SMART », la vitesse du ventilateur ne peut pas être modifiée manuellement..

Concernant le voyant de qualité d'air.

- 11 Das L'appareil est équipé d'une sonde de qualité d'air qui analyse la qualité d'air.

Le voyant de la qualité d'air indique la qualité d'air en temps réel par le biais de différentes couleurs de lumière. Comme illustré ci-dessous :

COULEUR DU VOYANT	PM 2.5 (µg/m³)	QUALITÉ DE L'AIR
Vert	0-12	Très bonne qualité
Jaune	13-35	Bon
Orange	36-55	De mauvaise qualité
Rouge	56-150	De très mauvaise qualité
Violet	151-250	Qualité médiocre
Marron	>250	Qualité très médiocre

REMARQUE : La sonde prendra environ 10 secondes pour analyser la qualité de l'air à chaque mise en route de l'appareil. Pendant ce temps, le voyant de la qualité de l'air clignotera lentement en blanc.

Un fort niveau d'humidité dans la pièce pourra générer de la condensation dans les sondes. Cela pourrait affecter la précision des relevés de la sonde.

MODE MANUEL

- 12** Appuyer sur le bouton « MODE » pour passer l'appareil en mode « MANUEL ». Dans ce mode, la vitesse du ventilateur peut être modifiée manuellement en touchant le curseur de la vitesse du ventilateur.

REMARQUE : La vitesse changera graduellement après sélection d'une nouvelle vitesse de ventilateur.

FONCTION WIFI

- 13** Cet appareil est équipé d'un module WiFi qui permet un contrôle à distance et un accès à la totalité des fonctions du système via notre appli smartphone. Télécharger notre appli PURE A9 et suivre les instructions pour savoir comment le connecter à votre appareil. Lorsque la connexion est établie, l'indicateur s'allume.

FONCTION VERROU DE SÉCURITÉ ENFANT

- 14** Le verrou de sécurité enfant peut être activé et désactivé par un appui long sur le bouton On / Off et sur le bouton Mode simultanément pendant 4 secondes. Cette fonction peut aussi être activée ou désactivée via l'appli PURE A9. Lorsque le verrou enfant est activé, il est impossible d'interagir avec le panneau de contrôle de l'appareil et l'indicateur du verrou de sécurité s'allume.

INDICATEUR DE REMPLACEMENT DE FILTRE

- 15** L'indicateur de remplacement de filtre s'allumera pour vous rappeler de remplacer le filtre. Se référer aux instructions données dans l'appli PURE A9 ou sur le site d'Electrolux sur lequel les filtres de remplacement peuvent être achetés. S'assurer que le sac de protection en plastique est retiré du filtre de remplacement avant utilisation. Après remplacement du filtre, l'indicateur de remplacement du filtre s'éteindra automatiquement.

REMARQUE : Le filtre multicouches ne peut pas être lavé, il peut uniquement être remplacé.

FONCTION IONISEUR

- 16** La fonction ioniseur peut uniquement être activée et désactivée en utilisant l'appli PURE A9 (application smartphone). Lorsque cette fonction est activée, l'indicateur de l'ioniseur s'allume et l'appareil génère des ions pour améliorer la performance de l'unité et, en conséquence, la qualité de l'air de la pièce.

FONCTION PROGRAMME

- 17** Dans l'appli PURE A9 (application smartphone), vous pouvez régler différents programmes, par exemple pour que la vitesse du ventilateur soit réduite pendant la nuit et revienne à la vitesse normale le jour. Lorsqu'un programme est réglé, l'indicateur de programme sur l'appareil s'allumera.

ENTRETIEN ET NETTOYAGE

- Débrancher l'unité avant de la nettoyer pour éviter tout risque de choc électrique ou d'incendie.
- 18** Les composants plastiques de l'appareil peuvent être nettoyés avec un chiffon sec sans huile ou en utilisant un aspirateur équipé d'une brosse souple.
- 19** Le tissu sur l'appareil ne peut pas être retiré. Nettoyer le tissu avec un chiffon sec sans huile ou en utilisant un aspirateur équipé d'une brosse souple.
- 20** La poussière accumulée dans la sonde de qualité d'air peut entraîner des lectures incorrectes de la sonde et affecter ses performances. Utiliser un aspirateur équipé d'une brosse souple pour éliminer la poussière pouvant être accumulée dans cette zone. Aspirer au moins une fois par mois.
- 21** Ne jamais utiliser de nettoyeurs abrasifs ou agressifs ou de la cire pour nettoyer l'unité.
- 22** **REMARQUE :** Le filtre multicouches ne peut pas être lavé, il peut uniquement être remplacé.
- AVERTISSEMENT !** Ne pas toucher la pale du ventilateur en retirant le filtre multicouches..

STOCKAGE

- 23** Si vous ne planifiez pas d'utiliser l'appareil pendant une période prolongée, couvrez-le d'un plastique ou remettez-le dans son carton.

Profitez d'une grande expérience de nettoyage avec votre purificateur d'air d'Electrolux PURE A9-40 / PURE A9-60 !

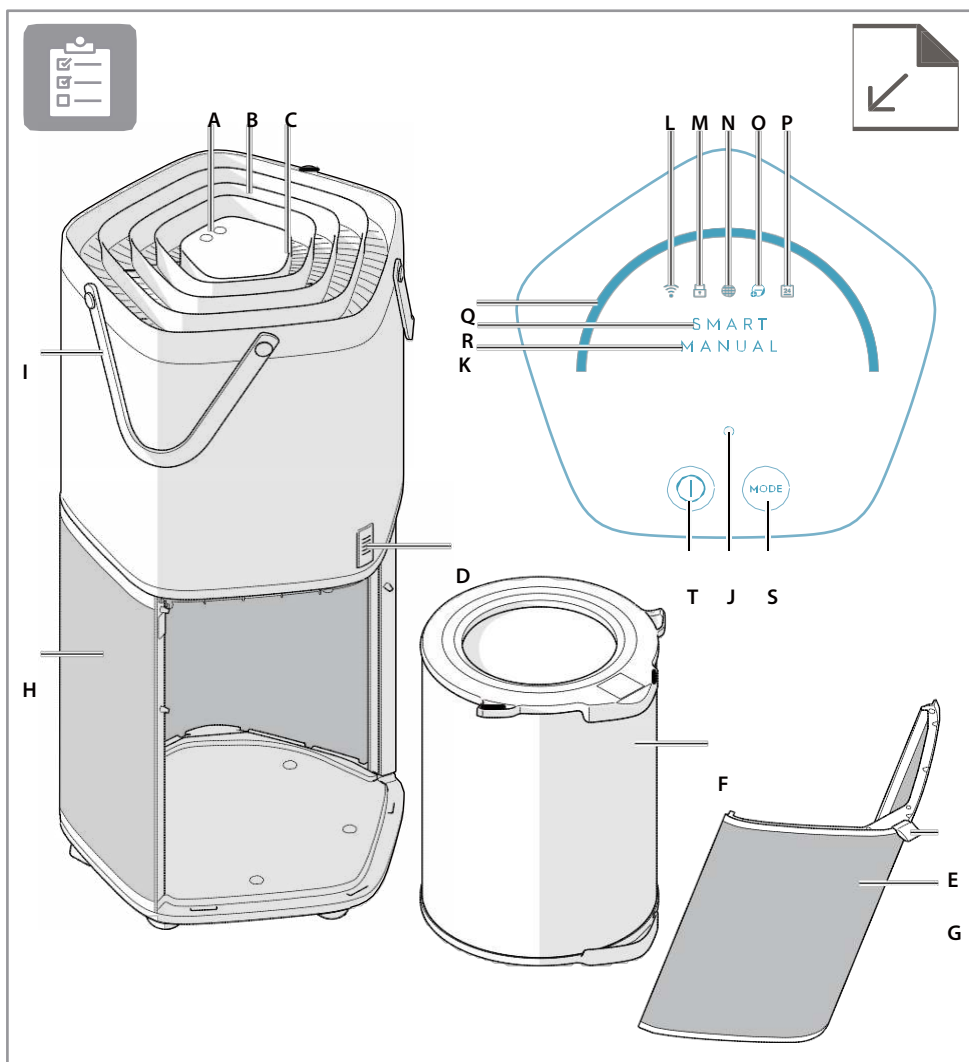
Electrolux se réserve le droit de modifier les produits, les informations et les spécifications sans préavis.

RÉSOLUTION DE PROBLÈMES

PROBLÈME	SOLUTION
Le purificateur d'air ne fonctionne pas.	<ul style="list-style-type: none"> • Vérifier si la prise électrique est déconnectée. Bien enfoncer la prise électrique dans la prise secteur. • Vérifier si le fusible concerné est fondu ou si le disjoncteur s'est déclenché. Remplacer le fusible par un fusible de type à retardement ou réinitialiser le disjoncteur.
Le ventilateur ne fonctionne pas.	<ul style="list-style-type: none"> • S'assurer que la porte d'entrée d'air (illustration 8) est correctement fermée et que le filtre est bien installé puis essayer à nouveau d'utiliser le purificateur.
La qualité de l'air ne s'améliore pas.	<ul style="list-style-type: none"> • Vérifier si les fenêtres ou les portes sont ouvertes. Fermer toutes les portes, fenêtres et autres ouvertures vers l'extérieur de la pièce.
L'appareil est très bruyant.	<ul style="list-style-type: none"> • S'assurer qu'il n'y a aucun obstacle à proximité de l'appareil et qu'une distance minimale de 30 cm est respectée autour de cet appareil pour qu'il puisse fonctionner de manière optimale.
La vitesse changera graduellement après sélection d'une nouvelle vitesse de ventilateur.	<ul style="list-style-type: none"> • La vitesse du ventilateur augmentera ou diminuera graduellement, ceci est normal. S'il n'y a pas de modification au-delà de l'entrée après une période prolongée, contacter un agent de service agréé d'Electrolux pour tout support.
L'appareil dégage une odeur bizarre.	<ul style="list-style-type: none"> • La première fois que vous utilisez le purificateur, vous devriez sentir une odeur de plastique ou de peinture. C'est normal, mais cette odeur devrait disparaître rapidement. Si l'odeur persiste ou si vous sentez une odeur de brûlé, déconnecter le purificateur et contacter un agent de service d'Electrolux agréé.
L'appli ne fonctionne pas de manière appropriée ou il n'est pas possible d'utiliser l'appli avec l'appareil.	<ul style="list-style-type: none"> • Contacter un agent de service d'Electrolux agréé pour tout support sur ce sujet.
La LED de chargement clignote rapidement pendant le fonctionnement.	<ul style="list-style-type: none"> • Si ce problème se produit, l'unité ne fonctionne pas normalement. Débrancher l'unité de la prise secteur et la rebrancher après 30 secondes. Si le problème persiste, contacter un agent de service d'Electrolux agréé.
Pour tout autre problème, contacter un service après-vente Electrolux agréé.	

Le logiciel dans le purificateur d'air est basé en partie sur un logiciel Open Source et gratuit.

Afin de consulter toutes les informations relatives aux droits d'auteur ainsi que les conditions de licence applicables, veuillez vous rendre sur : www.electrolux.com/appliance-supplementary



T DESCRIZIONE DEL PURIFICATORE D'ARIA PURE A9-40/PURE A9-60

Apparecchio:

- A. Pannello di controllo
- B. Apertura per sfogo dell'aria
- C. Indicatore della qualità dell'aria
- D. Sensore della qualità dell'aria

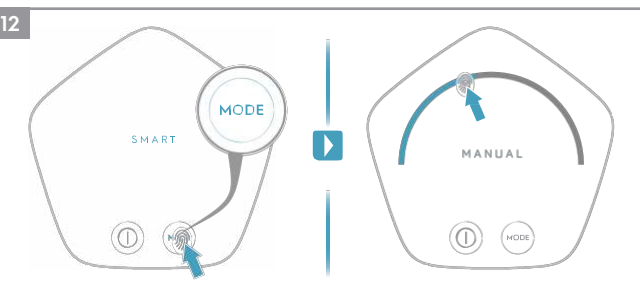
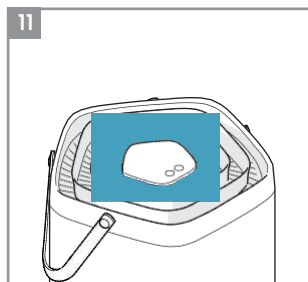
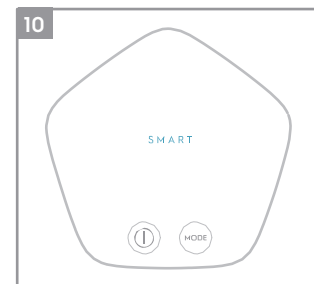
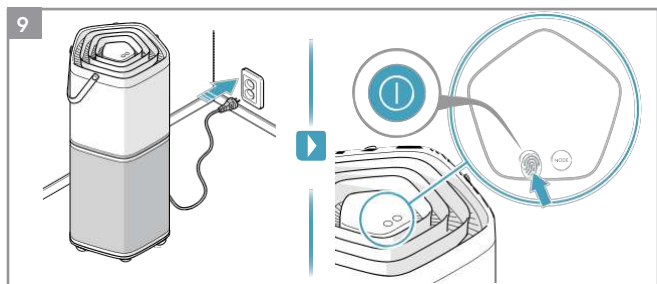
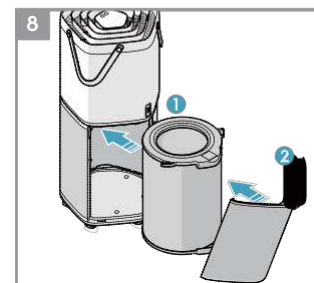
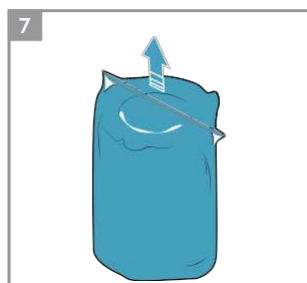
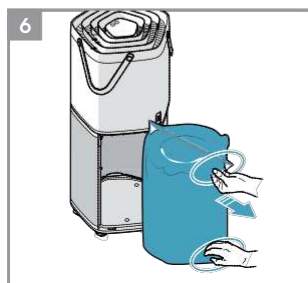
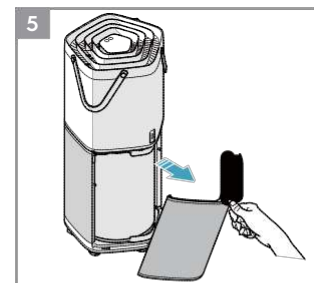
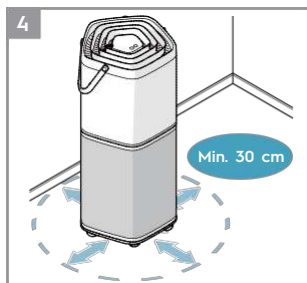
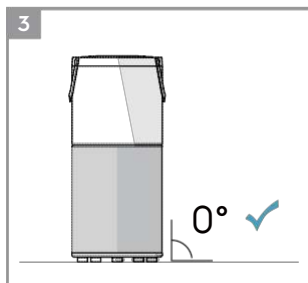
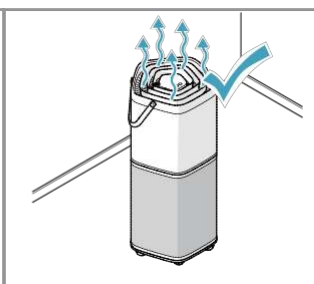
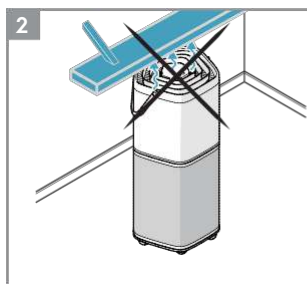
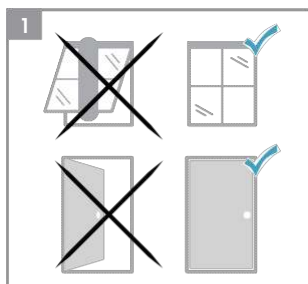
- E. Maniglia in stoffa
- F. Filtro multistrato
- G. Sportello della valvola di aspirazione dell'aria
- H. Valvola di aspirazione dell'aria
- I. Maniglie del prodotto

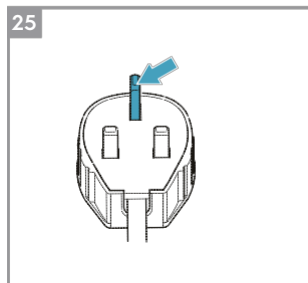
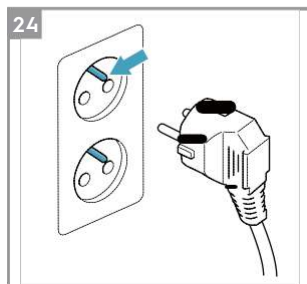
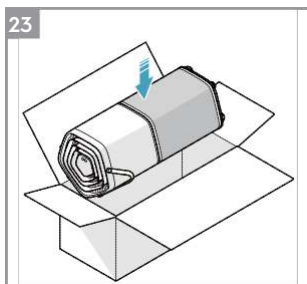
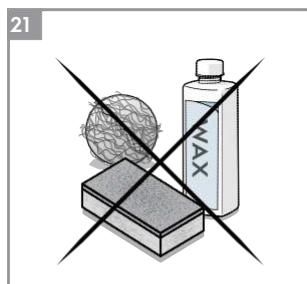
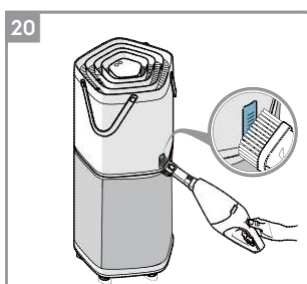
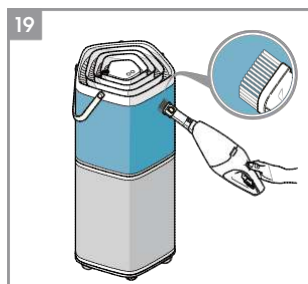
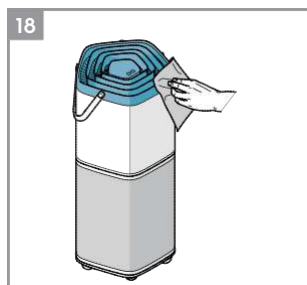
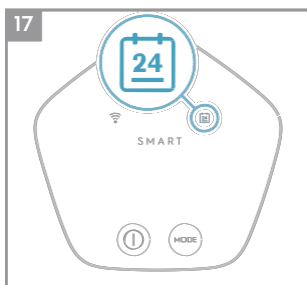
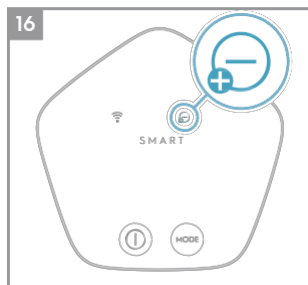
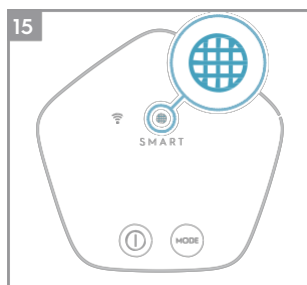
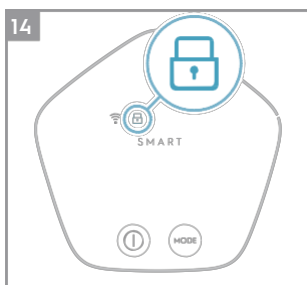
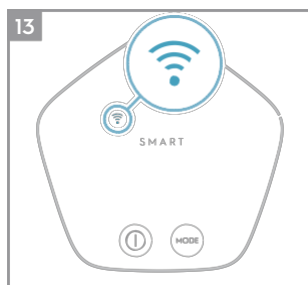
Pannello di controllo:

- J. Indicatore di caricamento in corso LED
- K. Indicatore della modalità manuale
- L. Indicatore WiFi
- M. Indicatore blocco bambini
- N. Indicatore di cambio filtro

- O. Indicatore dello ionizzatore
- P. Indicatore del programma
- Q. Binario per velocità ventola
- R. Indicatore modalità SMART
- S. Pulsante modalità
- T. Pulsante on/off

Con le versioni recenti dell'app, possono essere aggiunte o aggiornate delle funzioni.





Questo MANUALE D'USO fornisce istruzioni operative specifiche per il tuo modello. Usare l'unità solo come indicato in questo MANUALE D'USO.

Queste istruzioni non includono ogni condizione e situazione possibile che potrebbero verificarsi. Prestare buon senso e cautela all'installazione, durante l'uso e quando si effettua una manutenzione su qualsiasi apparecchio.

ATTENZIONE! Evitare il rischio di incendio o di scossa elettrica. Non usare cavi di estensione o adattatori. Non rimuovere alcun polo dalla spina del cavo di alimentazione.

Questo apparecchio può essere usato con un'alimentazione di 50Hz o 60Hz senza differenza.

Non tagliare, rimuovere o evitare il polo di messa a terra (vedi figura 24 a pagina 20) in nessun caso. Per il Regno Unito (vedi figura 25 a pagina 20).

Non conservare o usare benzina o altri vapori e liquidi infiammabili nelle prossimità di questo o di qualsiasi altro apparecchio. Leggere le etichette del prodotto relative all'infiammabilità o ad altre avvertenz.

Non lasciare entrare acqua nell'apparecchio, né alcun liquido o detergente infiammabile, per evitare una scossa elettrica e/o il rischio di incendio.

Non toccare la lama della ventola quando viene rimosso il filtro.

Sicurezza dei bambini o di persone vulnerabili

ATTENZIONE! Rischio di soffocamento, di lesioni o di disabilità permanente.

Questo apparecchio può essere usato da bambini a partire da 8 anni di età e da persone con capacità fisiche, sensoriali e mentali limitate o con carenze nella conoscenza e nell'esperienza, se sorvegliati o se istruiti circa l'uso sicuro dell'apparecchio, avendo compreso i rischi ad esso correlati.

I bambini non devono giocare con l'apparecchio.

La pulizia e la manutenzione realizzata dall'utente non devono essere effettuate da bambini non sorvegliati.

Tenere l'apparecchio fuori dalla portata di bambini di età inferiore a 3 anni, a meno che non siano costantemente sorvegliati.

Tenere tutto il materiale di imballaggio fuori dalla portata dei bambini..

Informazioni elettriche

ATTENZIONE! Qualora non si fosse certi che la presa elettrica sia adeguatamente messa a terra o protetta da un fusibile temporizzato o da un interruttore automatico, far installare una presa adatta da un elettricista qualificato, secondo il NEC (codice elettrico nazionale) e secondo i codici e le ordinanze applicati a livello locale.

Non utilizzare cavi di estensione o adattatori.

Non disconnettere l'unità dall'alimentazione elettrica tirando il cavo di alimentazione. Afferrare sempre la spina fermamente e tirarla direttamente dalla presa.

Non schiacciare, piegare o annodare il cavo di alimentazione.

Non tagliare o danneggiare il cavo di alimentazione. Qualora il cavo di alimentazione fosse danneggiato, farlo sostituire solamente da un addetto all'assistenza autorizzato Electrolux. Questa unità contiene dei componenti che non possono essere riparabili dall'utente. Contattare sempre un addetto all'assistenza autorizzato Electrolux per effettuare riparazioni.

Qualora il cavo di alimentazione fosse danneggiato, dovrà essere sostituito dal produttore, da un suo addetto all'assistenza o da persone similmente qualificate per evitare ogni rischio.

Assicurarsi di disconnettere l'unità dall'alimentazione elettrica prima di effettuare la pulizia, per evitare scosse o rischi d'incendio..

Precauzioni di sicurezza

ATTENZIONE! Non inserire o posizionare le dita o oggetti nell'area di scarico dell'aria o nella griglia frontale dell'unità.

Non accendere o spegnere l'unità disconnettendo il cavo di alimentazione o disattivando la corrente dal quadro elettrico.

In caso di malfunzionamento (scintille, odore di bruciato, ecc.) fermare immediatamente l'attività, disconnettere il cavo di alimentazione e contattare un addetto all'assistenza Electrolux autorizzato.

Non utilizzare l'unità con le mani bagnate.

Non tirare il cavo di alimentazione.

ATTENZIONE! Evitare lesioni o danneggiamenti all'unità o ad altre proprietà.

Non dirigere il flusso d'aria verso camini o altre fonti di calore, poiché potrebbero divampare delle fiamme.

Non salire sull'unità, né sistemare oggetti su di essa.

Non appendere oggetti sull'unità.

Non sistemare sull'unità contenitori con del liquido al loro interno.

Spegnere l'unità alla fonte energetica quando non viene utilizzata per un esteso periodo temporale.

Utilizzare l'unità con il filtro dell'aria in sede.

Non bloccare o coprire la griglia di aspirazione, l'area di scarico e le porte di sfogo dell'aria.

Assicurarsi che ogni attrezzatura elettrica/elettronica si trovi ad almeno 30 cm dall'unità.

SMALTIMENTO



Questo simbolo sul prodotto o sul suo imballaggio indica che il prodotto non è da considerarsi un rifiuto domestico.

Per riciclare il prodotto, portarlo presso un punto di raccolta ufficiale o presso un centro di assistenza Electrolux, che potrà rimuovere e riciclare la batteria e le componenti elettriche in maniera sicura e professionale. Seguire le regole del proprio Paese relative alla raccolta differenziata di prodotti elettrici e di batterie riciclabili.

ITALIANO

Grazie per aver scelto il purificatore d'aria Electrolux PURE A9-40/PURE A9-60.

Utilizzare sempre accessori e pezzi di ricambio originali per ottenere i migliori risultati. Questo prodotto è stato progettato considerando la salvaguardia ambientale. Tutte le componenti in plastica sono segnate per poter essere riciclate.

PRIMA DI INIZIARE

- Leggere attentamente questo manuale.
- Assicurarsi che tutte le componenti descritte siano incluse.
- Prestare particolare attenzione alle precauzioni di sicurezza!

Figura a pagina 19-20.

PRIMA DEL PRIMO UTILIZZO

Posizionare il prodotto secondo le istruzioni di seguito, per un funzionamento e dei risultati ottimali:

- 1 Utilizzare il depuratore d'aria in un'area interna. Chiudere ogni porta, finestra e ogni altra apertura che si connetta con l'esterno della stanza.
- 2 Posizionare il depuratore d'aria in un luogo che non limiti il flusso d'aria attraverso la parte superiore dell'apparecchio.
- 3 L'apparecchio deve essere posizionato su di un piano orizzontale che possa supportarlo.
- 4 Bisogna lasciare un minimo di 30 cm liberi intorno all'apparecchio.
Rimuovere il sacco in plastica protettivo dal filtro multistrato:
- 5 Tirare la maniglia in tessuto verso l'esterno per rimuovere lo sportello della valvola di aspirazione dell'aria.
- 6 Estrarre il filtro multistrato tirandolo fuori tramite la maniglia.
- 7 Rimuovere il sacco in plastica protettivo dal filtro multistrato.
- 8 Installare nuovamente il filtro multistrato nell'apparecchio.

ISTRUZIONI DI FUNZIONAMENTO

PER ACCENDERE L'APPARECCHIO

- 9 Attaccare la spina di alimentazione dell'apparecchio alla presa e toccare (tocca e lascia) il pulsante "⏻" per accenderlo..

NOTA: Saranno necessari circa 10 secondi al sensore per analizzare la qualità dell'aria, durante i quali l'indicatore di caricamento in corso LED e l'indicatore della qualità dell'aria pulseranno lentamente con luce bianca. Ogni volta che l'apparecchio è acceso, la modalità SMART si attiva automaticamente e la ventola funziona a bassa velocità, finché l'analisi della qualità dell'aria sarà completata.

MODALITÀ SMART

- 10** In questa modalità l'apparecchio sceglierà automaticamente la velocità della ventola, basandosi sul livello di qualità dell'aria. Questa è la modalità predefinita, ogni volta che l'apparecchio è acceso.

NOTA: Nella modalità "SMART", la velocità della ventola non può essere cambiata manualmente.

L'indicatore della qualità dell'aria.

- 11** L'apparecchio possiede un sensore di qualità dell'aria che analizza quest'ultima.

L'indicatore della qualità dell'aria mostrerà in tempo reale la qualità dell'aria, mediante i diversi colori della luce. Come mostrato sotto:

COLORE DELLA LUCE	PM 2.5 (µg/m³)	QUALITÀ DELL'ARIA
Verde	0-12	Molto buona
Giallo	13-35	Buona
Arancione	36-55	Scarsa
Rosso	56-150	Molto scarsa
Viola	151-250	Cattiva
Marrone	>250	Molto cattiva

NOTA: Saranno necessari circa 10 secondi al sensore per analizzare la qualità dell'aria, ogni volta che l'apparecchio è acceso. Durante questo periodo di tempo l'indicatore della qualità dell'aria pulserà lentamente con luce bianca.

Condizioni di altissima umidità all'interno della stanza possono causare una produzione di condensa nei sensori. Questo può incidere sull'accuratezza delle letture effettuate dai sensori.

MODALITÀ MANUAL

- 12** Tocca il tasto “MODE” per cambiare la modalità dell'apparecchio in “MANUAL”. In questa modalità, la velocità della ventola può essere cambiata manualmente toccando il binario per velocità ventola.

NOTA: La velocità della ventola cambierà gradualmente dopo che verrà selezionata un'altra velocità.

FUNZIONE WIFI

- 13** Questo apparecchio è dotato di una modalità WiFi, che permette il controllo a distanza e l'accesso all'intera funzionalità del sistema tramite la nostra app per smartphone. Scarica la nostra app Pure A9 e segui le istruzioni circa come connetterla al tuo apparecchio. Una volta avvenuta la connessione, l'indicatore WiFi si illuminerà.

FUNZIONE BLOCCO BAMBINI

- 14** Il blocco bambini può essere attivato e disattivato premendo a lungo il pulsante on/off e il tasto Mode simultaneamente per 4 secondi. Questa funzione può essere attivata o disattivata anche tramite l'app PURE A9. Quando il blocco bambini è attivato, non è possibile interagire con il pannello di controllo dell'apparecchio e l'indicatore del blocco bambini si illuminerà.

INDICATORE DI CAMBIO FILTRO

- 15** L'indicatore di cambio filtro si illuminerà per ricordare il cambio del filtro. Consultare le istruzioni nell'app Pure A9 o sul sito Electrolux circa dove acquistare filtri di ricambio. Assicurarsi che il sacco in plastica protettivo sia rimosso dal filtro di ricambio prima dell'uso. Dopo che il filtro sarà sostituito, l'indicatore di cambio filtro si spegnerà automaticamente.

NOTA: Il filtro multistrato non può essere lavato, può solo essere sostituito.

FUNZIONE DELLO IONIZZATORE

- 16** La funzione dello ionizzatore può essere attivata e disattivata soltanto usando l'app Pure A9 (applicazione smartphone). Quando questa funzione è attivata, l'indicatore dello ionizzatore si illumina e l'apparecchio genera ioni per migliorare la performance dell'unità e con essa, anche la qualità dell'aria interna.

FUNZIONE PROGRAMMA

- 17** Nell'app Pure A9 (applicazione smartphone) è possibile impostare programmi diversi, ad esempio che la velocità della ventola si riduca durante la notte e che riprenda la sua velocità normale durante il giorno. Una volta che un programma è impostato, l'indicatore del programma situato sull'apparecchio si illuminerà.

PULIZIA E CURA

- Disconnettere l'apparecchio dall'alimentazione elettrica prima di effettuare la pulizia, per evitare scosse o rischi d'incendio.
- 18** Le componenti in plastica dell'apparecchio possono essere pulite con un panno asciutto e senza grasso o usando un aspirapolvere dotato di una spazzola morbida.
- 19** Il tessuto sull'apparecchio non può essere rimosso. Pulire il tessuto con un panno asciutto e senza grasso o usando un aspirapolvere dotato di una spazzola morbida.
- 20** La polvere accumulata nel sensore per la qualità dell'aria può causare delle letture incorrette del sensore e influire sulla sua performance. Usare un aspirapolvere dotato di spazzola morbida per rimuovere la polvere che si accumula in quest'area. Aspirare con aspirapolvere almeno una volta al mese.
- 21** Non usare cere o detergenti abrasivi o aggressivi quando si pulisce l'unità.
- 22** **NOTA:** Il filtro multistrato non può essere lavato, può solo essere sostituito.

ATTENZIONE! Non toccare la lama della ventola quando viene rimosso il filtro multistrato.

Conservazione

- 23** Se non si intende usare l'apparecchio per un lungo periodo di tempo, coprirlo con plastica o rimetterlo nella sua scatola.

Scegli una pulizia straordinaria con il purificatore d'aria Electrolux PURE A9-40/PURE A9-60!

Electrolux si riserva il diritto di cambiare i prodotti, le informazioni e le specifiche senza preavviso.

RISOLUZIONE DEL PROBLEMI

PROBLEMA	SOLUZIONE
Il purificatore d'aria non funziona.	<ul style="list-style-type: none"> Assicurarsi che la spina di alimentazione non sia disconnessa. Inserire con decisione la spina di alimentazione dentro la presa elettrica. Assicurarsi che il fusibile della casa non sia saltato o che l'interruttore elettrico non sia scattato. Sostituire il fusibile con uno di tipo temporizzato o resettare l'interruttore elettrico.
La ventola non funziona.	Assicurarsi che la valvola di aspirazione dell'aria (figura 8) sia ben chiusa e che il filtro sia installato correttamente, poi riprovare a usare il purificatore.
La qualità dell'aria non migliora.	Controllare se le finestre o le porte siano aperte. Chiudere ogni porta, finestra e ogni altra apertura che si connetta con l'esterno della stanza.
L'apparecchio è molto rumoroso.	Assicurarsi che non ci siano ostacoli vicino all'apparecchio e che ci siano almeno 30 cm liberi intorno ad esso per un funzionamento ottimale.
La velocità della ventola non cambia dopo aver selezionato un'altra velocità.	La velocità della ventola diminuirà o aumenterà gradualmente, questo è normale. Se non cambia a seguito di un periodo di tempo prolungato dopo averne cambiato l'impostazione, si prega di mettersi in contatto con un addetto all'assistenza autorizzato Electrolux, per ricevere supporto.
L'apparecchio produce un odore strano.	<p>La prima volta che si utilizza il purificatore, può essere percepito un odore di plastica o di vernice.</p> <p>Questo è normale, ma dovrebbe scomparire velocemente. Qualora l'odore persistesse o si avvertisse un odore di bruciato, si prega di disconnettere il purificatore e di mettersi in contatto con un addetto all'assistenza autorizzato Electrolux, per ricevere supporto.</p>
L'app non funziona bene o non è possibile collegare l'apparecchio con l'app.	Si prega di mettersi in contatto con un addetto all'assistenza autorizzato Electrolux, per ricevere supporto in proposito.
L'indicatore di caricamento in corso LED lampeggia velocemente durante il funzionamento.	Se questo problema persiste, l'unità non funziona in modo normale. Disconnettere l'unità dalla presa elettrica e riconnetterla dopo 30 secondi. Se il problema persiste, si prega di mettersi in contatto con un addetto all'assistenza autorizzato Electrolux, per ricevere supporto.
Per qualsiasi altro problema, contattare un centro di assistenza Electrolux autorizzato..	

Il software nel purificatore d'aria è basato in parte su software liberi (free) e open source.

Per visualizzare le informazioni complete sul copyright e le condizioni di licenza applicabili si prega di visitare il sito: www.electrolux.com/appliance-supplementary

