

MIO STAR

Rotondo Food Prozessor con funzione frullatore

Istruzioni d'uso; pagina 1



Art. n° 7173.630





Food Processor Rotondo con funzione frullatore

1

Congratulazioni!

Acquistando questo robot da cucina vi siete garantiti un prodotto di qualità, fabbricato con estrema cura. Con una manutenzione adeguata, l'apparecchio garantirà per anni delle ottime prestazioni.

Prima della messa in funzione iniziale vi preghiamo comunque di leggere attentamente le presenti istruzioni d'uso e soprattutto di osservare attentamente le avvertenze di sicurezza.

Le persone che non conoscono a fondo queste istruzioni d'uso, non possono utilizzare l'apparecchio.

Indice

	pagina		pagina
Avvertenze di sicurezza	2	Funzione grattugiare/affettare	20
A proposito delle istruzioni d'uso	3	– Assemblaggio	20
Disimballaggio	3	– Riempire il tubo alimenti	21
		– Grattugiare o affettare	22
Elenco delle parti e degli elementi di comando	4	– Dopo l'uso	24
		– Per la vostra sicurezza	24
Istruzioni brevi	6		
Messa in funzione	8	Funzione disco per grattugiare/affettare con uscita laterale	25
– Prima della messa in funzione iniziale	8	– Assemblaggio	25
– Impiego	8		
– Collocazione	10	Consiglio d'uso	26
Funzione frullatore	10	Ricette	28
– Assemblaggio	10	Pulizia	29
– Riempire il bicchiere frullatore	11	– Apparecchio di base/unità motore	29
– Frullare	12	– Bicchiere frullatore/ciotola da lavoro	29
– Aggiungere gli ingredienti	13	– Accessori	29
– Tritare il ghiaccio	14		
– Per la vostra sicurezza	14	Custodia / Manutenzione	30
Funzione tritatutto	15	Guasti	30
– Assemblaggio	15	Smaltimento	31
– Riempire la ciotola	16	Dati tecnici	31
– Tritatutto	17		
– Aggiungere gli ingredienti	18		
– Preparare la pasta	18		
– Dopo l'uso	19		
– Per la vostra sicurezza	19		

Italiano





2 Avvertenze di sicurezza



Prima di allacciare l'apparecchio alla corrente elettrica si raccomanda di leggere attentamente queste istruzioni d'uso, che contengono importanti avvertenze di sicurezza e di messa in funzione.

- Leggere per intero le presenti istruzioni d'uso e consegnarle ad eventuali altri utenti
- Chi non conosce a fondo le presenti istruzioni d'uso, i bambini e le persone sotto l'effetto di alcol o farmaci non possono utilizzare questo apparecchio, o possono farlo solo sotto stretta sorveglianza
- Non immergere mai l'unità motore/il corpo dell'apparecchio, né il cavo in acqua o in altri liquidi (pericolo di scossa elettrica)
- **Accertarsi che i bambini non abbiano la possibilità di giocare con l'apparecchio; conservare l'apparecchio in un luogo fuori dalla loro portata**
- Allacciare l'apparecchio esclusivamente a prese di corrente con messa a terra (230-240 V / 50 Hz) dotate di protezione di 6 A
- Estrarre imperativamente la spina:
 - prima di ogni spostamento dell'apparecchio
 - prima di ogni sostituzione degli accessori
 - in caso di disturbi durante il funzionamento
 - dopo ogni interruzione di corrente
 - dopo ogni utilizzo
 - prima di ogni pulizia
- Non far penzolare il cavo su angoli e spigoli, non incastrarlo. Non collocare né far penzolare il cavo su oggetti roventi e proteggerlo dall'olio
- Controllare regolarmente che il cavo non sia danneggiato. Per evitare ogni rischio far sostituire i cavi danneggiati soltanto presso MIGROS-Service
- Non toccare mai la spina/il cavo e l'apparecchio con le mani umide o bagnate; per estrarre la spina non tirare mai il cavo
- Non trasportare né tirare l'apparecchio tenendolo per il cavo
- Raccomandiamo di allacciare l'apparecchio a una presa con interruttore differenziale (FI). In caso di dubbio, consultare un tecnico
- Non utilizzare l'apparecchio:
 - in caso di guasto
 - in caso di cavo danneggiato
 - in caso di caduta o di altri danneggiamentiIn questi casi far sempre controllare e riparare l'apparecchio presso MIGROS-Service

- Per scegliere il luogo dove collocare l'apparecchio atterrarsi ai seguenti punti:
 - collocare l'apparecchio su una superficie asciutta, stabile e piana, non direttamente sotto una presa di corrente; mantenere una distanza minima di 60 cm da lavandini e rubinetti
 - non collocare l'apparecchio o il cavo su superfici calde o nelle vicinanze di fiamme libere; tenere una distanza minima di 50 cm
 - utilizzare l'apparecchio solo in locali asciutti e senza prolunghe
 - non lasciar pendere il cavo (rischio di inciampare)
- L'apparecchio è destinato soltanto ad uso privato
- Non lasciare incustodito l'apparecchio in funzione
- **Non utilizzare l'apparecchio senza gli accessori, né farlo funzionare a vuoto!**
- **Attenzione le lame sono taglienti; durante il funzionamento non introdurre mai le mani o qualsiasi oggetto nella ciotola da lavoro, nel bicchiere frullatore o nel tubo alimenti; pericolo di lesioni a causa degli elementi rotanti!**
- **Anche dopo lo spegnimento l'apparecchio continua a girare; non fermarlo mai con oggetti o a mano (pericolo di lesioni)**
- **Non spingere mai gli ingredienti con la mano, ma utilizzare sempre l'apposito pressatore**
- **Sostituire gli accessori unicamente all'arresto del motore e con la spina staccata**
- Prima di azionare il Food Processor, accertarsi che sia ben assemblato e che il coperchio sia chiuso correttamente
- **Non togliere mai il coperchio quando l'apparecchio è in funzione**
- Estrarre la spina e togliere la ciotola o il bicchiere frullatore unicamente quando il motore è completamente fermo
- Non frullare liquidi bollenti
- **Attenzione:** dopo un'interruzione di corrente l'apparecchio si rimette in moto; estrarre la spina dalla presa di corrente
- È severamente vietato introdurre qualsiasi oggetto nel corpo dell'apparecchio o cercare di aprirlo
- Azionare con cautela la chiusura di sicurezza per mantenere una funzione corretta (non forzare)
- Utilizzare esclusivamente pezzi di ricambio originali





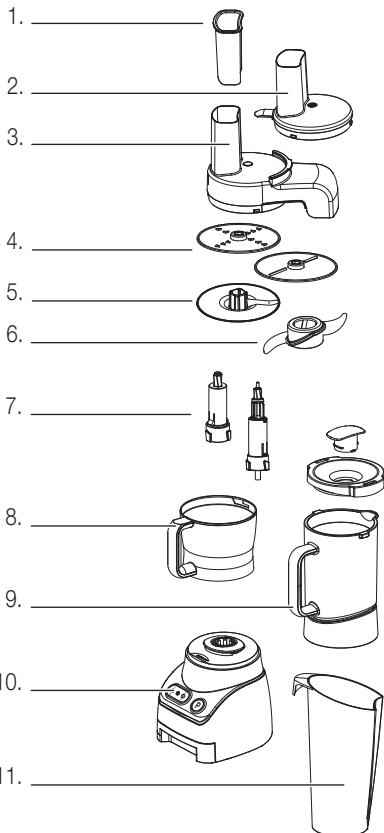
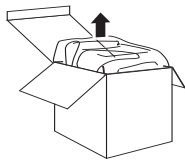
A proposito delle istruzioni d'uso

3

Queste istruzioni d'uso non possono tener conto di ogni possibile impiego. Per ulteriori informazioni oppure in caso di problemi non trattati o trattati in modo insufficiente nelle presenti istruzioni, contattare M-Infoline (numero di telefono sul retro delle presenti istruzioni d'uso).

Conservare accuratamente queste istruzioni d'uso e consegnarle ad ogni eventuale altro utente.

Disimballaggio



– Estrarre il Food Processor e gli accessori dall'imballaggio

– Controllare che i seguenti elementi siano presenti nell'imballaggio:

1. Pressatore
2. Coperchio con tubo alimenti
3. Coperchio con tubo alimenti e uscita laterale
4. Dischi per grattugiare/affettare (nel cassetto; attenzione molto affilati)
5. Disco alberino
6. Lama
7. Alberino corto e lungo
8. Ciotola da lavoro per dischi e lame
9. Bicchieri frullatore con coperchio e bicchiere dosatore
10. Apparecchio di base/unità motore
11. Ciotola da lavoro

– Lavare tutte le parti con un detersivo per i piatti, escluso il blocco motore. Pulire il blocco motore con un panno umido ed asciugare

– Controllare che la tensione di rete (230-240 V) corrisponda a quella dell'apparecchio (vedi targhetta dell'apparecchio)

– Distruggere eventuali sacchetti di plastica, poiché potrebbero diventare un giocattolo pericoloso per i bambini!

Suggerimento:

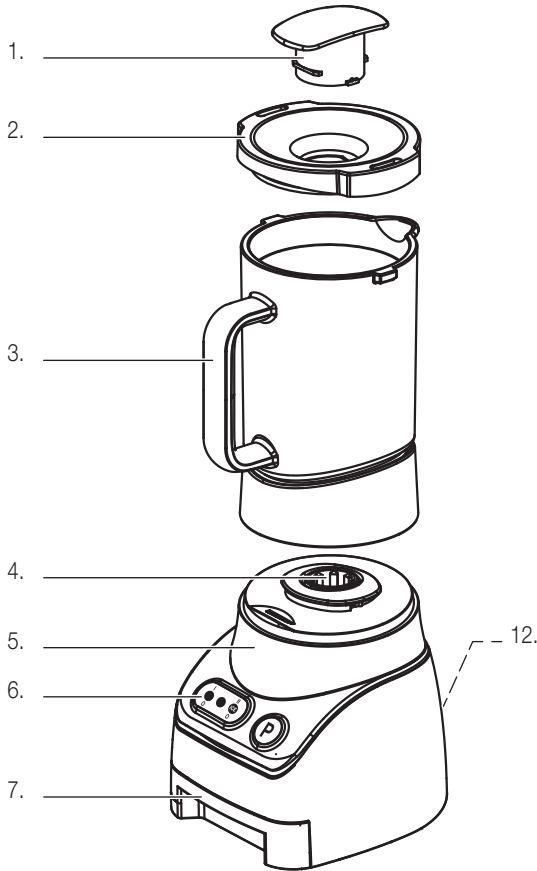
– Conservare l'imballaggio per eventuali futuri trasporti (ad es. traslochi, riparazioni, ecc.).

Italiano





4 Elenco delle parti e degli elementi di comando



Corpo dell'apparecchio/ unità motore:

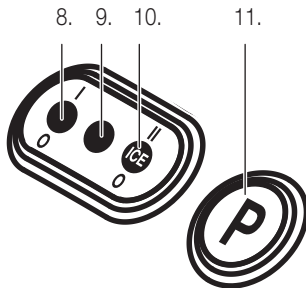
1. Bicchiere dosatore trasparente
2. Coperchio per bicchiere frullatore
3. Bicchiere frullatore (1.2 l)
4. Blocco motore
5. Corpo dell'apparecchio/unità motore
6. Tasti di comando
7. Cassetto per due dischi
8. Tasto acceso/spento velocità **I** (= velocità bassa; blu fisso durante il funzionamento)
9. Tasto spento (rosso lampeggiante ad apparecchio spento)
10. *Breve pressione:*

- Tasto acceso/spento velocità **II/ICE** (= alta velocità; blu fisso durante il funzionamento)

Lunga pressione:

- Tasto acceso/spento velocità **II/ICE** (= ice crushing)

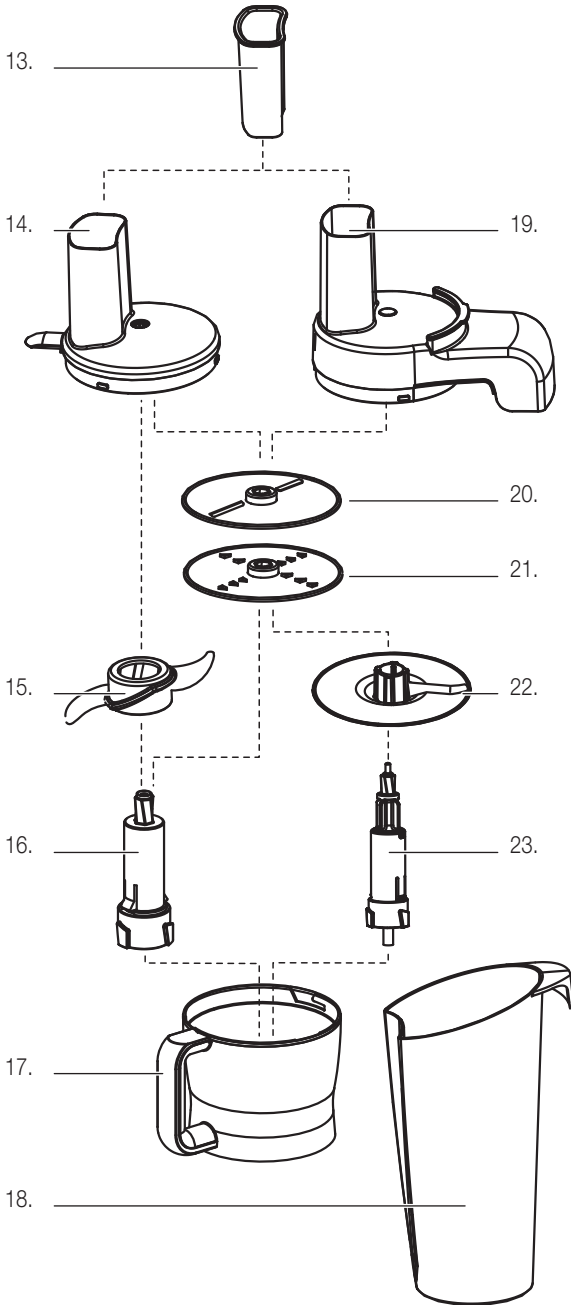
11. Tasto Puls (mantenere la pressione)
12. Vano per il cavo (dopo l'uso alloggiare il cavo nell'apposito vano)





Elenco delle parti e degli elementi di comando

5



Accessori:

- 13. Pressatore trasparente
- 14. Coperchio con tubo alimenti
- 15. Lama multifunzione per tritare, frullare, ridurre in purea e per preparare la pasta.
Da inserire sull'alberino 16.;
attenzione: tagliente!
- 16. Alberino corto
(utilizzo con coperchio 14.)
- 17. Ciotola da lavoro (750 ml)
- 18. Ciotola da lavoro e di raccolta
(utilizzo con coperchio 19.)
- 19. Coperchio con tubo alimenti e fuoriuscita laterale
- 20. Disco in acciaio inox *) per affettare
(utilizzo bilaterale:
attenzione: tagliente!)
- 21. Disco in acciaio inox *) per grattugiare
(utilizzo bilaterale:
attenzione: tagliente!)
- 22. Disco alberino; viene inserito sull'alberino 23.
- 23. Alberino lungo
(utilizzo con coperchio 19.)

*) I due dischi 20. e 21. si trovano nel cassetto 7.

Italiano





6 Istruzioni brevi

Queste istruzioni brevi contengono soltanto le tappe più importanti di utilizzo dell'apparecchio. Per motivi di sicurezza è consigliabile leggere le istruzioni d'uso dettagliate (vedi pag. 8), in cui vengono descritte tutte le funzioni importanti. Osservare le prescrizioni di sicurezza a pagina 2 e 8.

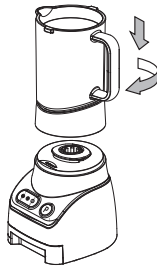
1. Collocare l'apparecchio di base

- Estrarre la spina dalla presa di corrente
- Posizionare l'apparecchio su una superficie di lavoro asciutta, stabile e piana; non metterlo in funzione direttamente sotto una presa di corrente
- Utilizzare l'apparecchio unicamente in locali asciutti e senza prolunga
- Non lasciar penzolare il cavo d'alimentazione (rischio d'inciampare!) o nelle vicinanze di piastre calde

2. Funzione frullatore

2.1 Assemblaggio

- Estrarre la spina dalla presa di corrente
- Mettere il bicchiere frullatore sullo zoccolo del blocco motore (con il manico a destra)
- Girare il manico in senso orario, finché il bicchiere frullatore scatta in posizione



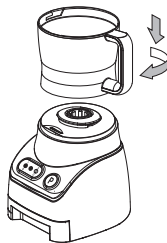
2.2 Riempire il bicchiere frullatore

- Estrarre la spina dalla presa di corrente
- Riempire il bicchiere frullatore (v. pagina 11)
- Mettere il coperchio e il bicchiere dosatore e bloccare (girare in senso orario)

3. Funzione tritatutto

3.1 Assemblaggio

- Estrarre la spina dalla presa di corrente
- Mettere la ciotola sullo zoccolo del blocco motore con il manico a destra
- Girare il manico in senso orario finché la ciotola scatta in



posizione

- Inserire la lama tritatutto sull'alberino corto finché scatta in posizione. Inserire quindi due pezzi combinati sull'alberino bianco della ciotola da lavoro. **Attenzione, lama tagliente! Prendere in mano esclusivamente la parte in plastica!**



3.2 Riempire la ciotola

- Estrarre la spina dalla presa di corrente
- Tagliare gli alimenti a pezzetti e mettere tutti gli ingredienti nel contenitore
- Frullare **gli ingredienti solidi** in piccole quantità
- Riempire con liquidi al massimo fino alla marcatura «500 ml»
- Non riempire la ciotola per più di 2/3 con ingredienti da frullare o tritare
- **Quantità di riempimento per preparare la pasta:** vedi pagina 18
- **Importante: non riempire mai troppo la ciotola; pericolo di sovraccarico!**
- Mettere il coperchio di sicurezza e girarlo in senso orario finché scatta in posizione (lo scatto è udibile)
- **Nota:** Il blocco motore è dotato di un interruttore di sicurezza, per cui il motore funziona unicamente se la ciotola e il coperchio sono applicati e chiusi correttamente. In caso di inserimento errato della ciotola tutte le spie di controllo lampeggiano (con la spina inserita nella presa di corrente)
- Infilare il pressatore nel tubo alimenti

Note:

- **Mai spingere gli ingredienti a mano; utilizzare sempre il pressatore**
- **Non mettere mai in funzione l'apparecchio a vuoto!**
- **Non riempire eccessivamente la ciotola**





Istruzioni brevi

4. Grattugiare o affettare

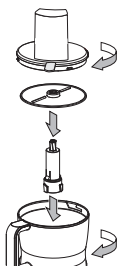
4.1 Assemblaggio

- **Estrarre la spina dalla presa di corrente**
- Le varianti disponibili sono due: il coperchio con o senza l'uscita laterale. L'uscita laterale viene raccomandata, ad es., per affettare grandi quantità di alimenti
- Mettere la ciotola da lavoro sullo zoccolo del blocco motore con il manico a destra (immagine; vedi sotto 3.1)

- Girare il manico in senso orario finché la ciotola scatta in posizione

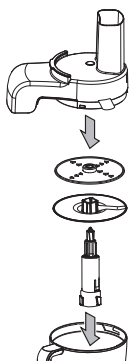
– Variante 1:

- utilizzo dell'alberino **corto**
- inserire il disco (lato di utilizzo verso l'alto)
- mettere il coperchio e girare in senso orario finché scatta in posizione



– Variante 2:

- Utilizzo dell'alberino **lungo**
- Infilare il disco alberino bianco sull'alberino
- Inserire il disco (lato di utilizzo verso l'alto)
- Mettere il coperchio con l'uscita laterale e girare in senso orario finché scatta in posizione.



- **Attenzione, lame taglienti!**

4.2 Riempimento del tubo alimenti /uso

- Vedi pagina 21 e seguenti

Note:

- **Non spingere mai gli alimenti a mano; utilizzare sempre il pressatore**
- **Premere solo leggermente il pressatore!**
- **Non mettere mai in funzione l'apparecchio a vuoto!**

- **Non riempire esageratamente la ciotola da lavoro; pericolo di sovraccarico!**

5. Uso

- **Prima di mettere in funzione** l'apparecchio badare che la ciotola, il coperchio e il supporto del disco siano assemblati correttamente

- L'apparecchio è pronto per l'uso quando **la spina è inserita** (230 V / 50 Hz) e la spia di funzionamento rossa lampeggia

- Tramite l'**interruttore selezionare il livello di potenza desiderato:**

- «0» spento
- «I» lento
- «II/ICE» (breve pressione) veloce
- «II/ICE» (lunga pressione) tritare il ghiaccio; la velocità si alterna tra lenta e veloce. Importante: tritare i cubetti di ghiaccio soltanto nel bicchiere frullatore

- «P» Velocità a impulso (il motore gira finché la pressione del tasto viene mantenuta):

Pressione breve per tritare, affettare e frullare grossolanamente oppure per controllare la funzione affettare/tritare

- Durante il funzionamento la spia LED blu integrata nel tasto è accesa
- Spegnerne il motore premendo di nuovo il tasto

- Durante il funzionamento è possibile aggiungere ulteriori alimenti attraverso l'apposito tubo

6. Dopo aver grattugiato/affettato

- **Estrarre la spina dalla presa di corrente**
- Togliere delicatamente la ciotola
- Pulire l'apparecchio, la ciotola e gli accessori sempre direttamente **dopo ogni uso** (vedi «Pulizia» pagina 29)





8 Messa in funzione

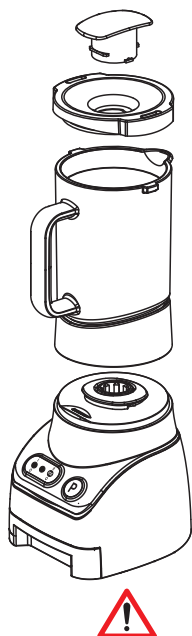


Prima della messa in funzione iniziale

Prestare attenzione al fatto che l'uso inappropriato della corrente elettrica può essere fatale. Si prega quindi di leggere le avvertenze di sicurezza a pagina 2 e le seguenti misure di sicurezza:

- Utilizzare l'apparecchio soltanto in locali asciutti e sotto sorveglianza
- I bambini non sono autorizzati all'uso dell'apparecchio
- Sostituire gli elementi unicamente all'arresto del motore con la spina staccata
- Non mettere mai in funzione l'apparecchio a vuoto
- **Attenzione le lame sono taglienti;** durante il funzionamento non introdurre mai le dita o qualsiasi oggetto nella ciotola, nel bicchiere frullatore o nel tubo alimenti; pericolo di lesioni a causa degli elementi rotanti!
- L'apparecchio gira ancora per un po' anche dopo averlo spento; non arrestarlo mai con oggetti o a mano (pericolo di lesioni)
- Togliere la ciotola o il bicchiere frullatore unicamente ad arresto completo del motore

Italiano



Prima della messa in funzione iniziale lavare la ciotola, il bicchiere frullatore e gli accessori con acqua calda e detersivo per i piatti. Pulire l'unità motore unicamente con un panno umido (vedi «Pulizia» pagina 29). **Attenzione: lame taglienti**

Uso

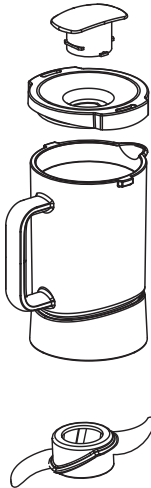
Il Food Processor con funzione frullatore è molto versatile, un aiuto prezioso in cucina! Con questo robot da cucina si può lavorare risparmiando tempo ed energia.

La gamma di accessori con le diverse funzioni vengono descritti alla pagina seguente.

Importante!

- L'apparecchio è destinato esclusivamente ad uso privato





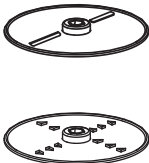
Lama multifunzione per frullare, ridurre in purea, mescolare, tritare, tritare o impastare

- Consente di sminuzzare, frullare o ridurre in purea in men che non si dica alimenti crudi o cotti. Ideale per preparare velocemente deliziosi succhi di frutta, frappé, milkshake, creme, puree, pappe e passati di verdure. Nel bicchiere frullatore è inoltre possibile tritare il ghiaccio
- La lama tritatutto è adatta anche per tritare erbe fresche e cipolle
- Con carne o pesce, crudo o cotto, si possono preparare gustose terrine, paté o tartare
- Si può tritare il ghiaccio (nel bicchiere frullatore) o sminuzzare il cioccolato
- **Importante:** Non dimenticare mai che un frullatore lavora nello **spazio di secondi** e non di minuti. Se resta in azione troppo a lungo, gli ingredienti vengono ridotti in poltiglia. L'apparecchio dà risultati migliori se vengono lavorate solo piccole quantità di alimenti per volta. Tagliare i pezzi grossi in pezzetti più piccoli di ca. 2-3 cm
- Con la lama del bicchiere frullatore si possono preparare salse per l'insalata o pastelle per crêpe e omelette
- Anche le paste dense, quale quella degli "spätzli", o le paste più compatte, quali quella per la pizza o per le tagliatelle, sono facili e veloci da preparare con la lama multifunzione



Nota: la lama multifunzione non si presta per la preparazione della pasta per il pane

Affettare e grattugiare

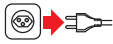


- Nell'imballaggio sono compresi 2 dischi, uno per affettare e uno per grattugiare. I dischi sono utilizzabili da entrambe le parti (= grado di spessore differente)
- A seconda dell'impiego in un attimo si possono affettare o grattugiare diversi alimenti crudi. Per questo procedimento gli ingredienti vengono inseriti nel tubo alimenti
- Ideale per la preparazione di insalate fresche, cibi a base di frutta, crudità, bircher muesli, torte di mele, gratin di patate, cakes, rösti e soufflé di formaggio





10 Messa in funzione

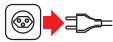


1. Collocazione

Nella scelta del luogo di collocazione devono essere osservati i seguenti punti:

- **Estrarre la spina dalla presa di corrente**
- Posizionare l'apparecchio su una superficie di lavoro asciutta, stabile e piana; non metterlo in funzione direttamente sotto una presa di corrente
- Non posizionare l'apparecchio e il cavo su superfici calde (piastre da cucina, ecc.) o in prossimità di fiamme libere. Rispettare una distanza minima di 50 cm
- Badare che il cavo e l'apparecchio non entrino in contatto con l'acqua né altri liquidi
- Utilizzare l'apparecchio unicamente in locali asciutti e senza prolunga
- Non lasciar penzolare il cavo d'alimentazione (rischio d'inciampare!)
- Tenere l'apparecchio fuori dalla portata dei bambini

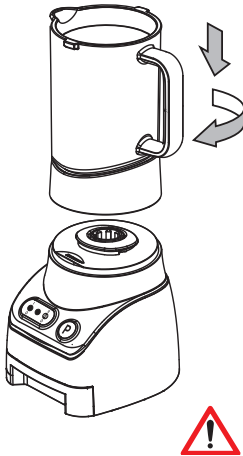
Italiano



2. Funzione frullatore

2.1 Assemblaggio

- **Estrarre la spina dalla presa di corrente**

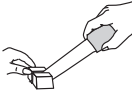
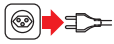


- Mettere il bicchiere frullatore sul blocco motore con il manico a destra
- Girare il manico in senso orario finché il bicchiere frullatore scatta in posizione. Ora il manico è rivolto in avanti (a destra si trova la marcatura ▼. Se la ciotola è inserita correttamente la marcatura deve trovarsi a sinistra della tacca sottostante)

Nota:

- L'unità motore è dotata di un interruttore di sicurezza. È perciò possibile avviare il motore solo se il bicchiere frullatore è posizionato in modo corretto. In caso il bicchiere non sia inserito nel modo giusto lampeggiano tutte le spie di controllo (con la spina di corrente inserita).





2.2 Riempire il bicchiere frullatore

– Estrarre la spina dalla presa di corrente

- Tagliare i pezzi troppo grossi in pezzetti più piccoli
- Togliere semi, noccioli e torsoli dalla frutta
- Sbucciare le cipolle e tagliarle in quattro o otto pezzi
- Sbucciare l'aglio
- Pelare frutta e verdura (ad es. mele, pomodori, ecc.)
- Togliere pelle e lisce al pesce e tagliarlo a cubetti. Badare di metterlo nel frullatore ben freddo
- Frullare **gli ingredienti solidi** in piccole quantità
- Riempire con liquidi al massimo fino alla marcatura «1.2 l»
- Non riempire il bicchiere frullatore per più di 2/3 della sua capacità

Importante:

- **Non riempire mai troppo il bicchiere frullatore; pericolo di sovraccarico!**
- Non tritare alimenti molto duri, quali ad es. chicchi di caffè, noce moscata, ecc.
- Non tritare le spezie nel bicchiere frullatore
- Mettere il coperchio e fare un quarto di giro in senso orario (dalla parte dell'uscita il coperchio è più piatto)
- Mettere il bicchiere dosatore e fare un quarto di giro in senso orario

Note:

- **Non mettere mai in funzione l'apparecchio a vuoto!**
- Durante il funzionamento attraverso il tubo alimenti si possono aggiungere ulteriori ingredienti (togliere dapprima il bicchiere dosatore)

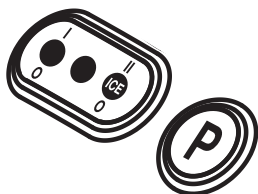
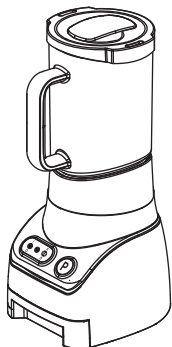




12 Messa in funzione

2.3 Uso

- **Prima di mettere in funzione** l'apparecchio badare che la spina sia inserita e che il bicchiere frullatore e il coperchio siano assemblati correttamente
- L'apparecchio è pronto all'uso quando **la spina è inserita** (230 V / 50 Hz) (sull'apparecchio di base lampeggia la spia di funzionamento rossa)



- Selezionare con i **tasti il livello di velocità desiderato:**
 - «0» spento
 - «I» lento
 - «II/ICE» (pressione breve) veloce
 - «II/ICE» (pressione lunga) tritare i cubetti di ghiaccio; la velocità si alterna veloce/lenta
 - «P» comando a impulsi (il motore resta in funzione finché il tasto non viene rilasciato):
tritare brevemente e grossolanamente, affettare e frullare; o sorvegliare con maggiore precisione le funzioni tritare e affettare

Note:

- Durante il funzionamento la spia LED blu integrata nel tasto si accende
- Osservare le «**Tablette d'utilizzo**» a pagina 26

Importante!

- L'interruttore di sicurezza del blocco motore permette il funzionamento unicamente se il bicchiere frullatore e il coperchio sono applicati e chiusi correttamente. Se il bicchiere frullatore non è inserito in modo corretto lampeggiano tutte le spie di controllo (con la spina inserita)
- L'apparecchio è dotato di un dispositivo di protezione e, dopo al massimo 2 minuti di funzionamento, si spegne automaticamente. Circa 15 secondi prima dello spegnimento la spia di funzionamento rossa inizia a lampeggiare. Lasciare raffreddare l'apparecchio per almeno 15 secondi





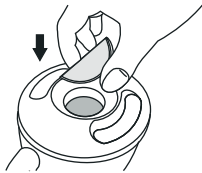
Suggerimenti:

- Mettere gli ingredienti solidi (ad es. farina, uova) direttamente nel bicchiere frullatore e introdurre liquidi in seguito direttamente attraverso l'apertura del coperchio
- Non è necessario setacciare gli ingredienti prima della preparazione
- **Non frullare liquidi bollenti!**
- Durante la preparazione di salse o alimenti semi-liquidi, **spegnere** brevemente l'apparecchio e mescolare con una spatola pulendo bene le pareti interne del bicchiere frullatore
- Per ricette di bevande alla frutta con prodotti derivati dal latte e ghiaccio (ad es. milkshake, frappé), iniziare con gli ingredienti più liquidi o morbidi (livello «I»). Aggiungere gli ingredienti più solidi (livello «II»). Infine aggiungere il ghiaccio e frullare (pressione breve del tasto «P»)
- Più lungo è il funzionamento e più fini saranno i risultati
- Se il procedimento avanza troppo lentamente:
 - Spegnere l'apparecchio e premere brevemente più volte il tasto «P», oppure
 - **spegnere** l'apparecchio e mescolare gli ingredienti con la spatola, oppure
 - togliere dal bicchiere frullatore una parte degli ingredienti



Note importanti!

- Mai togliere il coperchio con l'apparecchio in funzione
- **Attenzione, lame taglienti;** durante il funzionamento non introdurre mai le dita o qualsiasi oggetto nel bicchiere frullatore o nell'apertura del coperchio (pericolo di lesioni a causa degli elementi rotanti!)
- Togliere il bicchiere frullatore unicamente a lame ferme e con la spina staccata
- Osservare le «**Tabelle d'utilizzo**» a pagina 26



2.4 Aggiungere gli ingredienti:

- Gli ingredienti liquidi o solidi possono essere aggiunti alla ciotola **direttamente attraverso l'apertura del coperchio** (togliere il bicchiere dosatore e far cadere gli ingredienti direttamente sulle lame rotanti)

Importante!

- **Non mettere mai le mani nell'apertura (pericolo di lesioni)!**
- **Non introdurre oggetti solidi quali cucchiari ecc. nell'apertura del coperchio (pericolo di lesioni)!**
- **Non frullare liquidi bollenti!**
- **Non utilizzare mai il frullatore senza coperchio!**





14 Messa in funzione

2.5 Tritare il ghiaccio:

- E' possibile tritare i **cubetti di ghiaccio** unicamente in un bagno d'acqua. Non mettere mai i cubetti di ghiaccio da soli nella ciotola, ma accompagnarli sempre con un po' d'acqua (max. 0.6 l o 200 g)
- Per tritare i cubetti di ghiaccio (max. 2 cm di lato/peso max. 150 – 200 g) farli semplicemente cadere attraverso l'apertura del coperchio sulla testina di lame funzionante

2.6 Dopo aver frullato

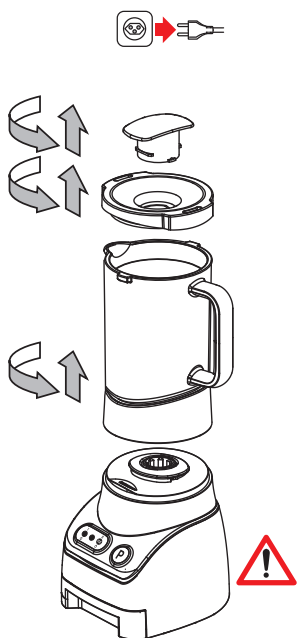
- Ottenuti i risultati desiderati, spegnere l'apparecchio (premere il tasto «I» o «II»)
- **Estrarre la spina dalla presa di corrente**
- **A lame ferme** togliere delicatamente il bicchiere frullatore dall'unità motore (girare in senso antiorario)
- **Liberare il coperchio girando in senso antiorario e toglierlo (osservare la marcatura)**
- Svuotare delicatamente gli alimenti frullati
- Grazie alla base del bicchiere frullatore quest'ultimo può essere portato direttamente in tavola
- Con una spatola pulire l'interno del bicchiere frullatore dal resto del frullato

Importante!

- Per evitare che resti di alimenti restino incollati, pulire l'apparecchio, il bicchiere frullatore e gli accessori sempre direttamente **dopo ogni uso** (vedi «Pulizia» pagina 29)
- Non conservare gli alimenti nel bicchiere frullatore
- **Attenzione, lame taglienti!**

2.7 Per la vostra sicurezza

- L'apparecchio è dotato di un dispositivo di protezione, e cioè il motore funziona al massimo 2 minuti e poi si spegne automaticamente. Circa 15 secondi prima dello spegnimento la spia di funzionamento rossa inizia a lampeggiare. Lasciare raffreddare l'apparecchio per almeno 15 secondi



Italiano

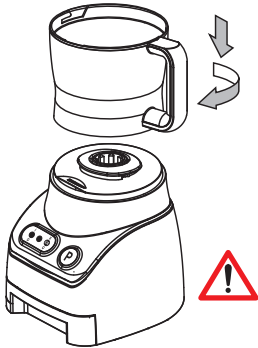




3. Funzionamento con la lama multifunzione

3.1 Assemblaggio

- Estrarre la spina dalla presa di corrente

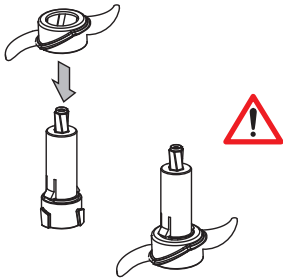


- Mettere la ciotola da lavoro sul blocco motore con il manico rivolto a destra

- Girare il manico in senso orario finché la ciotola scatta in posizione. Il manico è ora rivolto in avanti (a destra si trova la marcatura ▼. Se la ciotola è inserita correttamente la marcatura deve trovarsi a sinistra della tacca sottostante)

Nota:

- L'unità motore è dotata di un interruttore di sicurezza; il motore perciò funziona solo in caso di corretto posizionamento della ciotola. Se la ciotola non è inserita in modo corretto tutte le spie di controllo lampeggiano



- Inserire la lama sull'alberino corto finché scatta in posizione.

Attenzione, lame taglienti! Tenere in mano unicamente la parte in plastica!

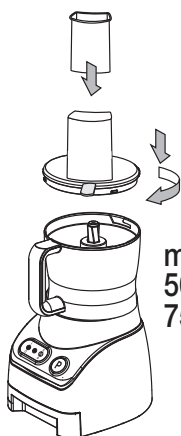
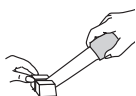


- Inserire la lama sull'albero motore nella ciotola da lavoro
Attenzione, lame taglienti! Tenere solo per il manico!





16 Messa in funzione



max.
500 /
750 ml

3.2 Riempire la ciotola

– Estrarre la spina dalla presa di corrente

- Tagliare i pezzi troppo grossi in pezzi più piccoli
- Togliere semi, noccioli e torsoli dalla frutta
- Sbucciare le cipolle e tagliarle in quattro o otto pezzi
- Sbucciare l'aglio
- Pelare frutta e verdura e tagliare in quattro pezzi (ad es. mele, pomodori, ecc.)
- Pelare le cipolle e tagliare in quattro o in otto pezzi
- Tagliare la carne da tritare in cubetti di ca. 2 cm
- Togliere pelle e lisce al pesce, quindi tagliare a cubetti. Farlo raffreddare bene prima di metterlo nel frullatore
- Frullare **gli ingredienti solidi** in piccole quantità
- Spezzettare i biscotti e introdurre nel tubo alimenti durante il funzionamento
- La lama della ciotola da lavoro non è indicata per tritare il ghiaccio, i chicchi di caffè, le spezie o la noce moscata
- Riempire di alimenti liquidi al massimo fino alla marcatura «**MAX LIQUID 500 ml**» e di alimenti solidi al massimo fino alla marcatura «**750 ml**»
- **Non aggiungere liquidi bollenti!**
- Non riempire la ciotola per più di 2/3 della capacità
- **Pasta solida:** versare **min./max. 250 grammi di farina** e di ingredienti: aggiungere liquidi attraverso il tubo alimenti (vedi anche pagina 18)
- Per la pasta dei biscotti utilizzare il burro o altri grassi solidi presi direttamente dal frigorifero e tagliati in pezzi di 2 cm
- **Importante: non riempire mai troppo la ciotola; pericolo di sovraccarico!**



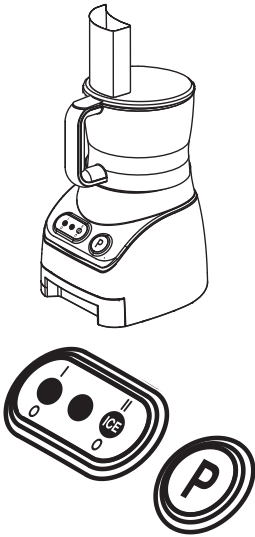
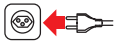
- Mettere il coperchio di sicurezza e girarlo in senso orario finché scatta in posizione. Lo scatto del coperchio deve essere udibile (la linguetta del coperchio deve trovarsi sopra il manico)
- Infilare il pressatore nel tubo alimenti



Note:

- Il blocco motore è dotato di un interruttore di sicurezza, per cui il motore funziona unicamente se la ciotola e il coperchio sono applicati e chiusi correttamente
- Se la ciotola non è inserita in modo corretto tutte le spie di controllo lampeggiano (con la spina di corrente inserita)
- **Non mettere mai in funzione l'apparecchio a vuoto!**
- Durante il funzionamento attraverso il tubo alimenti si possono aggiungere ulteriori ingredienti (togliere dapprima il pressatore)





3.3 Uso

- **Prima di accendere** l'apparecchio badare che la ciotola di lavoro e il coperchio siano fissati in modo corretto
- L'apparecchio è pronto all'uso **inserendo la spina nella presa di corrente** (230 V/50 Hz) e la spia di funzionamento rossa lampeggia sull'apparecchio di base

- Con i **tasti selezionare il livello di potenza desiderato:**
 - «0» spento (la spia di funzionamento rossa lampeggia)
 - «I» lento
 - «II/ICE» (pressione breve) veloce
 - «II/ICE» (pressione lunga) intervallo; la velocità si alterna tra lenta e veloce. Non utilizzare per i liquidi. Con la lama multifunzione non tritare i cubetti di ghiaccio, i chicchi di caffè, le spezie o la noce moscata
 - «P» Velocità a impulso (il motore gira finché il tasto viene premuto):
Pressione breve per tritare, affettare e mescolare grossolanamente oppure per controllare la funzione affettare/tritare
- Durante il funzionamento la spia LED blu integrata nel tasto è accesa

Importante!

- Il blocco motore è dotato di un interruttore di sicurezza, per cui il motore funziona unicamente se la ciotola e il coperchio sono applicati e chiusi correttamente. Se la ciotola non è inserita in modo corretto tutte le spie di controllo lampeggiano
- Non fare funzionare l'apparecchio per più di 60 secondi per volta; lasciare una pausa di 15 secondi



- All'accensione dell'apparecchio e durante il funzionamento spingere **delicatamente** gli alimenti con il **pressatore**
IMPORTANTE: esercitare solo una lieve pressione (rischio di danneggiamento del motore e dell'albero motore)!

segue ...



18 Messa in funzione



- Se gli alimenti si attaccano:
 - Spegner l'apparecchio (premere il tasto «I» o «II»)
 - **Estrarre la spina dalla presa di corrente**
 - Girare il coperchio in senso antiorario e toglierlo
 - Svuotare il tubo alimenti ed eliminare i residui di cibo

Importante!



- Non togliere mai il coperchio quando l'apparecchio è in funzione
- Attenzione, **lame taglienti**; non infilare mai le mani o oggetti nel tubo alimenti quando l'apparecchio è in funzione (rischio di lesioni a causa della lama rotante!)
- Togliere la ciotola da lavoro solo quando il motore è fermo e dopo aver estratto la spina dalla presa di corrente

3.4 Aggiungere gli ingredienti:

- Gli ingredienti liquidi e solidi possono essere aggiunti nella ciotola **direttamente attraverso il tubo alimenti** (lasciar cadere sulle lame rotanti)

Importante!



- **Non aggiungere mai gli ingredienti a mano; utilizzare sempre il pressatore**
- **Non spingere mai nel tubo alimenti alcun oggetto, ad es. cucchiaini ecc.**

3.5 Preparazione della pasta

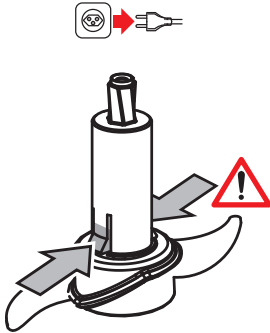
- Per evitare il sollevamento della polvere della farina, del cacao, ecc. inserire il pressatore nel tubo alimenti
- Mescolare e lavorare sempre la pasta al livello «I»
- Non «mescolare eccessivamente» certe miscele di pasta (ad es. con la farina bianca), altrimenti la pasta diventa troppo dura
- **Non appena ottenuto il risultato desiderato spegnere l'apparecchio. Non utilizzare mai l'apparecchio più a lungo di 60 secondi senza interruzione (si evita così il sovraccarico/surriscaldamento del motore). In seguito lavorare la pasta a mano fino a farla diventare liscia e compatta; ad es. pasta, pizza)**
- Se la pasta si incolla alle pareti della ciotola, spegnere l'apparecchio (premere il tasto «I» o «II»), estrarre la spina dalla presa di corrente, con una spatola togliere la pasta e raschiare le pareti

Nota:



- **La lama non è indicata per la preparazione della pasta del pane**





3.6 Dopo l'uso

- Spegnere l'apparecchio una volta ottenuto il risultato desiderato (premere di nuovo il tasto)
 - **Estrarre la spina dalla presa di corrente**
 - **Dopo che il motore si è fermato** togliere il coperchio girandolo in senso antiorario
 - Prendere l'alberino ed estrarlo. Per liberare la lama, premere con forza i due tasti di sbloccaggio sull'alberino ed estrarre
- Attenzione, lame taglienti (tenere in mano soltanto la parte in plastica)!**
- Girare la ciotola da lavoro in senso antiorario e toglierla
 - Svuotare la ciotola. Raschiare con una spatola eventuali residui di cibo rimasti incollati sul fondo o sulle pareti della ciotola

Importante!

- Per motivi igienici pulire **sempre dopo l'uso** sia l'apparecchio, che la ciotola e gli accessori. Questo impedisce che i residui di alimenti restino incollati alle pareti. Eliminare le macchie colorate, ad es. delle carote (vedi «Pulizia» pagina 29)
- Non conservare gli alimenti nella ciotola da lavoro

3.7 Per la vostra sicurezza:

- L'apparecchio è dotato di un dispositivo di protezione, e cioè il motore funziona al massimo 2 minuti e poi si spegne automaticamente. Circa 15 secondi prima dello spegnimento la spia di funzionamento rossa inizia a lampeggiare. Lasciare raffreddare l'apparecchio per almeno 15 secondi





4. Dischi per affettare e grattugiare

4.1 Assemblaggio

– Estrarre la spina dalla presa di corrente

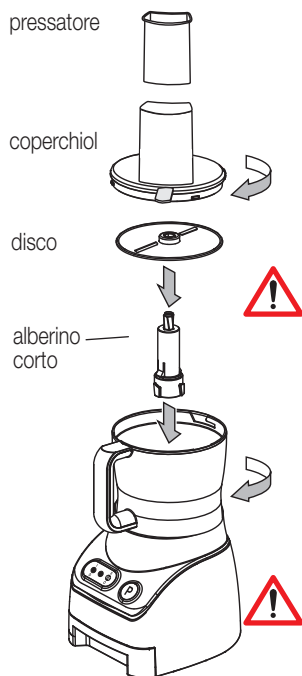


- Orientare il manico a destra e mettere la ciotola da lavoro sullo zoccolo del blocco motore
- Girare il manico in senso orario finché la ciotola scatta in posizione. Ora il manico è rivolto in avanti (a destra si trova la marcatura ▼). Se la ciotola è inserita correttamente la marcatura deve trovarsi a sinistra della tacca sottostante)

Nota:

- Il blocco motore è dotato di un interruttore di sicurezza, per cui il motore funziona unicamente se la ciotola è inserita correttamente. In caso di inserimento errato della ciotola tutte le spie di controllo lampeggiano (con la spina inserita)

Italiano



- Infilare l'alberino corto sull'albero motore bianco nella ciotola da lavoro
- Sono disponibili un disco per affettare ed uno per grattugiare. I dischi sono utilizzabili da entrambi i lati (= grado di spessore differente)

- Inserire il disco sull'alberino (scatta in posizione). Posizionare il disco con il lato di taglio desiderato verso l'alto.

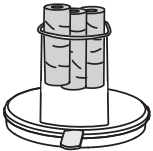
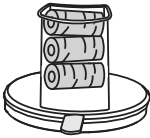
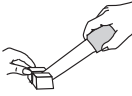
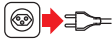
Attenzione, lame taglienti (tenere il disco soltanto ai bordi)!

- Mettere il coperchio di sicurezza e girare in senso orario finché scatta in posizione. Lo scatto del coperchio deve essere udibile (e la linguetta del coperchio deve trovarsi proprio sopra al manico della ciotola)

Nota:

- Il blocco motore è dotato di un interruttore di sicurezza, per cui il motore funziona unicamente se la ciotola è inserita correttamente e il coperchio è ben chiuso
- In caso di inserimento errato della ciotola tutte le spie di controllo lampeggiano





4.2 Riempire il tubo alimenti

– Estrarre la spina dalla presa di corrente

- Tagliare gli alimenti in pezzetti adatti al tubo alimenti
- Introdurre gli ingredienti nel tubo alimenti e appoggiare il pressatore
- Per ottenere dei **risultati omogenei** riempire bene il tubo alimenti

– Per **fettine più lunghe** appoggiare i pezzi orizzontalmente (ad es. carote o zucchine)

– Per **fettine piccole** appoggiare i pezzi verticalmente (ad es. cetrioli, patate, porri, rafano)

- Tagliare a metà pomodori, mele e limoni prima di metterli nel tubo alimenti
- Il cavolo va tagliato in 4 pezzi. Inserire un pezzo per volta verticalmente
- Togliere il coperchio, mettere la cipolla direttamente nella parte bassa del tubo (in seguito chiudere il coperchio e appoggiarvi il pressatore)
- Per risultati ottimali mettere formaggi semi-duri (ad es. mozzarella) o il cioccolato in frigorifero prima di grattugiarli
- I formaggi duri (ad es. parmigiano) vanno grattugiati a temperatura ambiente



Note:

- Non riempire mai troppo la ciotola; pericolo di sovraccarico!
- Non mettere mai in funzione l'apparecchio a vuoto!
- *Non spingere mai gli ingredienti a mano; utilizzare sempre il pressatore; pericolo di lesioni!*

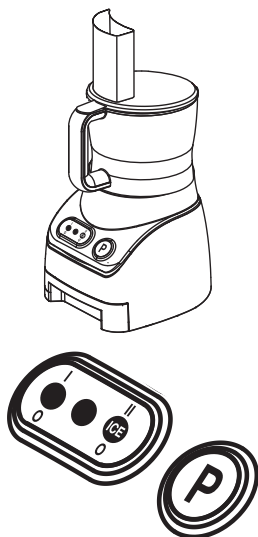




22 Messa in funzione

4.3 Uso

- **Prima di mettere in funzione** l'apparecchio badare che la spina sia inserita e che la ciotola, il coperchio e l'alberino siano inseriti e fissati correttamente
- L'apparecchio è pronto per l'uso quando **la spina è inserita** (230 V / 50 Hz)



- Tramite l'**interruttore selezionare il livello di potenza desiderato**:
 - «0» spento (lampeggia la spia di funzionamento rossa)
 - «I» lento
 - «II/ICE» (pressione breve) veloce
 - «II/ICE» (pressione lunga) intervallo; la velocità si alterna tra lenta e veloce. Non utilizzare per i liquidi. Con la lama multifunzione non tritare i cubetti di ghiaccio, i chicchi di caffè, le spezie o la noce moscata
 - «P» comando a impulsi (il motore funziona finché il tasto viene premuto): per tritare brevemente e grossolanamente, per tagliare e mescolare o per sorvegliare con maggiore precisione il processo di tritatura

Nota:

- Durante il funzionamento la spia LED integrata nell'interruttore si accende



- All'accensione dell'apparecchio e durante il funzionamento spingere **delicatamente** gli alimenti con il **pressatore**
IMPORTANTE: esercitare solo una lieve pressione (rischio di danneggiamento del motore e dell'albero motore)!

- Osservare le «**Tabelle d'utilizzo**» a pagina 26





Importante!

- Il blocco motore è dotato di un interruttore di sicurezza, per cui il motore funziona unicamente se la ciotola è inserita correttamente e il coperchio è ben chiuso. In caso di inserimento errato della ciotola tutte le spie di controllo lampeggiano
- Non fare funzionare l'apparecchio per più di 60 secondi senza interruzione; lasciare una pausa di 15 secondi
- L'apparecchio è dotato di un dispositivo di protezione e, dopo al massimo 2 minuti di funzionamento, si spegne automaticamente. Circa 15 secondi prima dello spegnimento la spia di funzionamento rossa inizia a lampeggiare. Lasciare raffreddare l'apparecchio per almeno 15 secondi

Suggerimenti:

- Lavorare alimenti morbidi o friabili unicamente sul livello «I»
- Lavorare formaggi semi-duri e cioccolato unicamente sul livello «I» e con una pressione debole



- Se gli alimenti dovessero incollarsi alle pareti:
 - **Estrarre la spina dalla presa di corrente**
 - Girare il coperchio in senso antiorario e toglierlo
 - Svuotare il tubo alimenti ed eliminare i residui di cibo



Importante!

- Non togliere mai il coperchio quando l'apparecchio è in funzione
- **Attenzione, lame taglienti;** durante il funzionamento non toccare mai il disco con la mano o con oggetti (pericolo di lesioni a causa degli elementi rotanti!)
- **Attenzione, lame taglienti; non mettere mai le mani o oggetti nel tubo alimenti; utilizzare esclusivamente il pressatore!**
- Togliere la ciotola unicamente all'arresto del motore e con la spina staccata





4.4 Dopo l'uso

- Ottenuti i risultati desiderati, spegnere l'apparecchio (premere il tasto «I» o «II»)
- **Estrarre la spina dalla presa di corrente**
- **All'arresto del motore** togliere dapprima il coperchio girandolo in senso antiorario
- Tenere bene la parte bianca in plastica del disco ed estrarre. **Attenzione, lame molto taglienti!** (*prendere solo la parte in plastica del disco*)
- Estrarre l'alberino
- Girare la ciotola in senso antiorario e toglierla
- Svuotare la ciotola. Con la spatola pulire l'interno della ciotola dai residui alimentari

Importante!

- Per motivi igienici pulire **sempre dopo l'uso** l'apparecchio, la ciotola e gli accessori. Questo impedisce che i residui alimentari restino incollati alle pareti. Eliminare le macchie colorate, ad es. delle carote (vedi «Pulizia» pagina 29)
- Non conservare alimenti nella ciotola da lavoro

4.5 Per la vostra sicurezza:

- L'apparecchio è dotato di un dispositivo di protezione, e cioè il motore funziona al massimo 2 minuti e poi si spegne automaticamente. Circa 15 secondi prima dello spegnimento la spia di funzionamento rossa inizia a lampeggiare. Lasciare raffreddare l'apparecchio per almeno 15 secondi



5. Dischi per affettare/grattugiare con uscita laterale

5.1 Assemblaggio

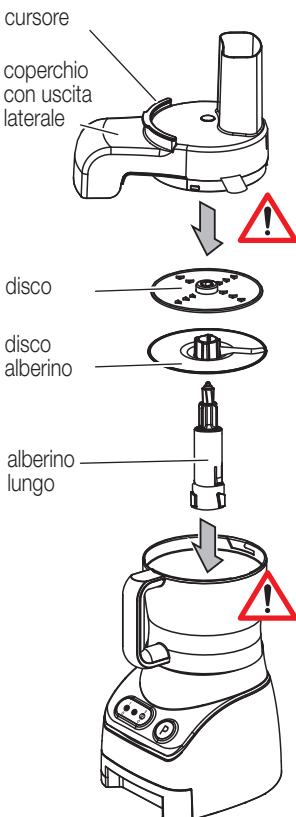
– Estrarre la spina dalla presa di corrente



- Mettere la ciotola sullo zoccolo del blocco motore con il manico a destra
- Girare il manico in senso orario finché la ciotola scatta in posizione. Il manico è ora rivolto in avanti (a destra si trova la marcatura ▼). Se la ciotola è inserita correttamente la marcatura deve trovarsi a sinistra della tacca sottostante)

Nota:

- L'unità motore è dotata di un interruttore di sicurezza. È perciò possibile avviare il motore solo se la ciotola è posizionata in modo corretto. In caso la ciotola non sia inserita nel modo giusto lampeggiano tutte le spie di controllo (con la spina inserita).



- Infilare l'alberino lungo sull'albero motore
- Infilare il disco alberino bianco sull'alberino
- Sono disponibili un disco per affettare ed uno per grattugiare. I dischi sono utilizzabili da entrambi i lati (= grado di spessore differente)
- Mettere il disco desiderato sull'alberino. Orientare verso l'alto la lama desiderata per affettare/grattugiare.

Attenzione, lame taglienti (tenere i dischi solo ai bordi)!

- Mettere il coperchio di sicurezza e girare in senso orario finché scatta in posizione. Lo scatto del coperchio deve essere udibile (e la linguetta del coperchio trovarsi esattamente sopra il manico della ciotola)
- Sulla parte superiore del coperchio si trova un cursore bianco. Spingere in alto finché scatta in posizione (= aprire)
- Mettere la ciotola direttamente sotto l'uscita del coperchio

- Il processo avanza in modo identico a quanto descritto a partire da pagina 22

Nota:

- L'unità motore è dotata di un interruttore di sicurezza. È perciò possibile avviare il motore solo se la ciotola e il coperchio sono posizionati in modo corretto
- In caso la ciotola non sia inserita in modo corretto lampeggiano tutte le spie di controllo (con la spina di corrente inserita).





26 Messa in funzione

Suggerimenti d'uso

Livello	Funzione	Uso
«I» (lento)	mescolare, amalgamare	preparazione di liquidi, bibite, frutta, minestre
«I» (lento)	preparare la pasta	preparazione di pastelle (ad es. per l'omelette o gli «spätzli») pasta per torte e biscotti o paste compatte (ad es. per pizza e tagliatelle)
«II / ICE» (veloce)	ridurre in purea	preparazione di verdura, alimenti per bebè, bevande a base di yogurt e dessert
«II / ICE» (intervallo; premere il tasto per 2 secondi)	tritare il ghiaccio	Tritare i cubetti di ghiaccio soltanto col bicchiere frullatore! Eseguire circa 10 intervalli
«P» (comando a impulsi)	per funzionamento breve	

Italiano

Tabella d'utilizzo

Alimenti	Quantità max.	Uso	Durata max.
Carote	250 g	Pelare e tagliare a pezzi di 2 cm	15-20 sec.
Mele	250 g	Sbucciare, togliere i torsoli e tagliare in pezzetti di 2 cm	15-20 sec.
Formaggio (duro)	150 g	Tagliare in pezzetti di 2 cm	15-20 sec.
Uova (sode)	6 pz.	Sgusciare e tagliare in 4 pezzi	15-20 sec.
Carne (cruda o cotta)	200 g	Tagliare a pezzi di 2 cm. La carne cruda impiega più tempo di quella cotta	20 sec.
Noci	150 g	Tagliare o rompere a metà. Per un risultato regolare pulire/raschiare con la spatola le pareti della ciotola	10-15 sec.
Cipolle	200 g	Sbucciare e tagliare in 4 parti	10-15 sec.
Prezzemolo	poche foglie (senza gambo)	Per un risultato ottimale ciotola e prezzemolo devono essere asciutti	10-15 sec.
Patate (farinose)	200 g	Cotte e sbucciate. Tagliare in cubetti di 2 cm. Aggiungere un po' d'acqua di cottura.	15-25 sec.





Messa in funzione

27

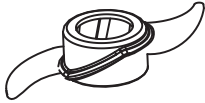
Pasta	250 g di farina 150 ml d'acqua	aggiungere l'uovo (ca. 60 g)	20 sec.
Pasta dolce	360 g di farina, 45 g zucchero a velo, 1 uovo 230 ml d'acqua	aggiungere l'uovo (ca. 60 g)	15 sec.

Consigli d'uso con il bicchiere frullatore

Alimento	Quantità max.	Uso	Durata max.
Tritaghiaccio	max. 6 cubetti di ghiaccio	tritare i cubetti di ghiaccio soltanto nel bicchiere frullatore!	ca. 10 intervalli (= 22 sec.)

Italiano





Pasta per pizza

Ingredienti:

- 500 g di farina bianca
- ½ cucchiaino da tè di sale
- 30 g di lievito fresco
- ca. 2 dl d'acqua

Preparazione:

- Mettere gli ingredienti nella ciotola da lavoro. Impastare gli ingredienti e lavorare la pasta finché diventa liscia e compatta (livello «1») (ev. aggiungere acqua)
- Lasciare lievitare per ca. 2 ore

Tagliatelle

Ingredienti:

- 400 g di farina
- 4 uova
- 3 cucchiaini da tavola di olio d'oliva
- 5 g di sale

Preparazione:

- mettere la farina nella ciotola da lavoro
- aggiungere le uova, una ad una
- aggiungere l'olio e il sale e impastare il tutto fino ad ottenere una pasta liscia e compatta (livello «1»)
- Imballare la pasta nella pellicola alimentare e metterla in frigorifero per ca. 2 ore (la si lavora meglio)

Pasta per omelette

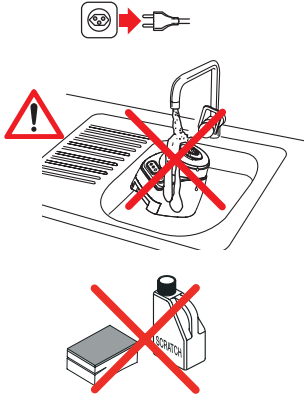
Ingredienti:

- 400 g di farina
- 3-4 uova
- 1 presa di sale ed ev. 1 di zucchero
- ca. 4 dl d'acqua

Preparazione:

- Mescolare bene la farina con le uova nella ciotola. Aggiungere poco a poco l'acqua e il sale (ev. lo zucchero). Aggiungere acqua soltanto fino ad ottenere un pastella semiliquida (livello «1»)
- Lasciar riposare un po' la pasta. Se necessario diluirla ancora un po' prima della preparazione





Apparecchio di base/unità motore

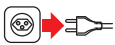
- Prima di ogni pulizia, spegnere l'apparecchio ed estrarre la spina dalla presa di corrente
- **Non immergere mai nell'acqua, né lavare sotto l'acqua corrente il blocco motore**
- Non utilizzare detersivi corrosivi né oggetti per la pulizia abrasivi
- Pulire l'apparecchio con un panno morbido leggermente umido, quindi lasciar asciugare. Nel pulire evitare di inumidire la spina

Bicchieri frullatore/ciotola

- In caso di **sporco leggero** (dopo aver frullato sostanze liquide) versare un po' di acqua tiepida (ca. 500 ml) e di detersivo nel bicchiere frullatore ancora montato sull'apparecchio. **Mettere il coperchio con il pressatore**
- Mettere in funzione l'apparecchio per alcuni secondi (mantenere premuto il tasto «P»). Ripetere il risciacquo 3 o 4 volte
- **Estrarre la spina dalla presa di corrente**
- Risciacquare bene ciotola e coperchio e asciugare con cura

Attenzione:

- quando si grattugiano le carote, può formarsi una pellicola arancione. Versare alcune gocce di olio alimentare su un panno e rimuoverla. Risciacquare bene



Accessori



- Lavare tutti gli elementi con acqua calda e un detersivo per i piatti, quindi asciugarli con cura. Questi elementi possono essere lavati anche in lavastoviglie: bicchiere frullatore con coperchio e dischi in acciaio inox. **Importante:** gli accessori vanno lavati unicamente nel cestino superiore della lavastoviglie
- **Attenzione, lame taglienti!** Le lame vanno messe in modo da non danneggiare altri elementi

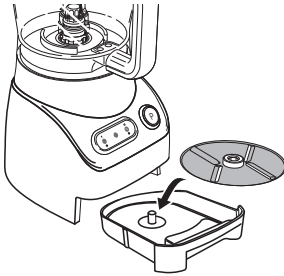
Nota:

- quando si grattugiano le carote, può formarsi una pellicola arancione. Versare alcune gocce di olio alimentare su un panno e rimuoverla. Risciacquare bene





30 Custodia / Manutenzione



Custodia

- In caso di mancato uso, spegnere l'apparecchio ed estrarre la spina dalla presa di corrente. Riavvolgere il cavo e riporlo nell'apposito scomparto (sul retro)
- Entrambi i dischi possono essere messi nel cassetto dell'apparecchio di base
- Conservare il Food Processor in un luogo asciutto e privo di polvere, fuori dalla portata dei bambini. In caso di mancato uso per un lungo periodo proteggere l'apparecchio da polvere, sporcizia e umidità. E' consigliabile conservarlo nell'imballaggio originale.

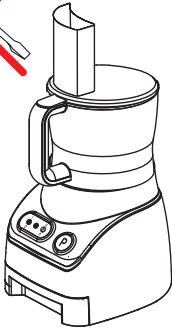
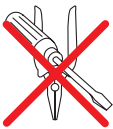
Importante: per non sollecitare inutilmente la chiusura di sicurezza il coperchio non deve essere chiuso completamente (non girarlo finché scatta in posizione)!

Manutenzione

- Il Food Processor non necessita di alcuna manutenzione. Non deve essere lubrificato né oliato. Controllare regolarmente che il cavo e la spina non siano danneggiati.

Italiano

Guasti



- Il blocco motore è dotato di un interruttore di sicurezza, per cui il motore funziona unicamente se la ciotola e il coperchio sono applicati e chiusi correttamente. In caso di inserimento errato della ciotola tutte le spie di controllo lampeggiano (con la spina inserita nella presa di corrente). Non spegnere mai l'apparecchio girando il coperchio, altrimenti si danneggia.
- L'apparecchio è dotato di un dispositivo di protezione e, dopo al massimo 2 minuti di funzionamento, si spegne automaticamente. Circa 15 secondi prima dello spegnimento la spia di funzionamento rossa inizia a lampeggiare. Lasciare raffreddare l'apparecchio per almeno 15 secondi
- Le riparazioni dell'apparecchio devono essere eseguite solo presso MIGROS-Service. Le riparazioni effettuate da personale non specializzato, possono essere fonte di pericolo per l'utente.
- In caso di riparazioni non effettuate a regola d'arte non viene assunta alcuna responsabilità per eventuali danni; decade inoltre il diritto alla garanzia.





Smaltimento

31



- Consegnare gratuitamente gli apparecchi non più in uso presso un punto vendita per permettere uno smaltimento adeguato
- Smaltire immediatamente gli apparecchi con un guasto pericoloso e assicurarsi che non possano più essere utilizzati
- Non gettare gli apparecchi tra i rifiuti domestici (tutela dell'ambiente!)

Dati tecnici

Tensione nominale		230 Volt / 50 Hz
Potenza nominale		550 watt
Motore		Motore a corrente continua
Giri motore		fino a 12'000 U/min.
Comando		2 livelli e comando a impulsi
Misure	- compresa la ciotola	ca. 170 x 380 x 195 mm (lxhxp)
Lunghezza cavo		ca. 1 m
Peso base		ca. 1.6 kg
Materiali	- Apparecchio di base (corpo) - Ciotola/coperchio - Bicchiere frullatore - Lame - Dischi	plastica ABS plastica SAN vetro/plastica acciaio inox acciaio inox
Deparassitato		secondo le norme UE
Approvato da		CE / S+
M-garanzia		2 anni

Italiano

Con riserva di modifiche di costruzione e di esecuzione dell'apparecchio dovute al progresso tecnico.

MIGROS

FEDERAZIONE DELLE COOPERATIVE MIGROS, CH-8031 Zurigo









Garanzia



2 Jahre M-Garantie
2 ans M-garantie
2 anni M-garanzia

La MIGROS si assume per due anni, a partire dalla data d'acquisto, la garanzia per il funzionamento efficiente e l'assenza di difetti dell'oggetto in suo possesso.

La MIGROS può scegliere se eseguire la prestazione di garanzia attraverso la riparazione gratuita, la sostituzione del prodotto con uno di uguale valore o il rimborso del prezzo d'acquisto dello stesso. Ogni altra pretesa è esclusa.

Non sono compresi nella garanzia i guasti dovuti a normale usura, uso inadeguato o danni provocati dal proprietario o da terze persone, oppure derivanti da cause esterne.

L'obbligo di garanzia è valido soltanto all'esplicita condizione, che si ricorra unicamente al servizio dopo vendita MIGROS o ai servizi autorizzati.

Per favore conservi il certificato di garanzia oppure il giustificativo d'acquisto (scontrino, fattura). Con la sua perdita si estingue ogni diritto di garanzia.

MIGROS **Service**

Gli articoli che necessitano un servizio manutenzione o una riparazione possono essere depositati in ogni punto vendita.



M-INFOLINE
0848 84 0848
www.migros.ch

Avete altre domande? L'M-Infoline rimane volentieri a vostra disposizione per ulteriori informazioni:

0848 84 0848 dal lunedì al venerdì dalle 08.00 alle 18.30 e il sabato dalle 08.30 alle 17.30

(8 cent./min. dalle 8.00 alle 17.00,
4 cent./min. dalle 17.00 alle 18.30 e sabato).

www.migros.ch/contatto