

Notebook-Tour

Benutzerhandbuch

© Copyright 2009 Hewlett-Packard
Development Company, L.P.

Bluetooth ist eine Marke ihres Inhabers und wird von Hewlett-Packard Company in Lizenz verwendet. Microsoft und Windows sind in den USA eingetragene Marken der Microsoft Corporation. Das SD Logo ist eine Marke ihres Inhabers.

HP haftet nicht für technische oder redaktionelle Fehler oder Auslassungen in diesem Dokument. Ferner übernimmt sie keine Haftung für Schäden, die direkt oder indirekt auf die Bereitstellung, Leistung und Nutzung dieses Materials zurückzuführen sind. HP haftet – ausgenommen für die Verletzung des Lebens, des Körpers, der Gesundheit oder nach dem Produkthaftungsgesetz – nicht für Schäden, die fahrlässig von HP, einem gesetzlichen Vertreter oder einem Erfüllungsgehilfen verursacht wurden. Die Haftung für grobe Fahrlässigkeit und Vorsatz bleibt hiervon unberührt.

Inhaltliche Änderungen dieses Dokuments behalten wir uns ohne Ankündigung vor. Die Informationen in dieser Veröffentlichung werden ohne Gewähr für ihre Richtigkeit zur Verfügung gestellt. Insbesondere enthalten diese Informationen keinerlei zugesicherte Eigenschaften. Alle sich aus der Verwendung dieser Informationen ergebenden Risiken trägt der Benutzer.

Die Garantien für HP Produkte und Services werden ausschließlich in der zum Produkt bzw. Service gehörigen Garantieerklärung beschrieben. Aus dem vorliegenden Dokument sind keine weiterreichenden Garantieansprüche abzuleiten.

Erste Ausgabe: August 2009

Dokument-Teilenummer: 539584-041

Produktinweis

In diesem Benutzerhandbuch werden die Funktionsmerkmale beschrieben, die von den meisten Modellen unterstützt werden. Einige Funktionen sind auf Ihrem Computer möglicherweise nicht verfügbar.

Sicherheitshinweis

-
- ⚠ **VORSICHT!** Um eventuelle Verbrennungen oder eine Überhitzung des Computers zu vermeiden, stellen Sie den Computer nicht direkt auf Ihren Schoß, und blockieren Sie die Lüftungsschlitze nicht. Verwenden Sie den Computer nur auf einer festen, ebenen Oberfläche. Vermeiden Sie die Blockierung der Luftzirkulation durch andere feste Objekte, wie beispielsweise einen in unmittelbarer Nähe aufgestellten Drucker, oder durch weiche Objekte, wie Kissen, Teppiche oder Kleidung. Vermeiden Sie während des Betriebs außerdem direkten Kontakt des Netzteils mit der Haut und mit weichen Oberflächen, wie Kissen, Teppiche oder Kleidung. Der Computer und das Netzteil entsprechen den Temperaturgrenzwerten für dem Benutzer zugängliche Oberflächen, wie sie in der internationalen Norm für die Sicherheit von Geräten der Informationstechnologie (IEC 60950) festgelegt sind.
-

Inhaltsverzeichnis

1 Hardwarekomponenten

2 Komponenten

Komponenten an der Oberseite	2
TouchPad	2
LEDs	3
Tasten und Fingerabdruck-Lesegerät (bestimmte Modelle)	4
Tasten	6
Komponenten an der Vorderseite	7
Komponente an der Rückseite	8
Komponenten an der rechten Seite	8
Komponenten an der linken Seite	9
Komponenten an der Unterseite	10
Displaykomponenten	11
Wireless-Antennen (bestimmte Modelle)	12
Zusätzliche Hardwarekomponenten	13

3 Etiketten


Index	16
-------------	----

1 Hardwarekomponenten

So zeigen Sie eine Liste der auf dem Computer installierten Hardware an:

- ▲ Wählen Sie **Start > Systemsteuerung > System und Sicherheit**. Klicken Sie dann im Bereich **System** auf **Geräte-Manager**.

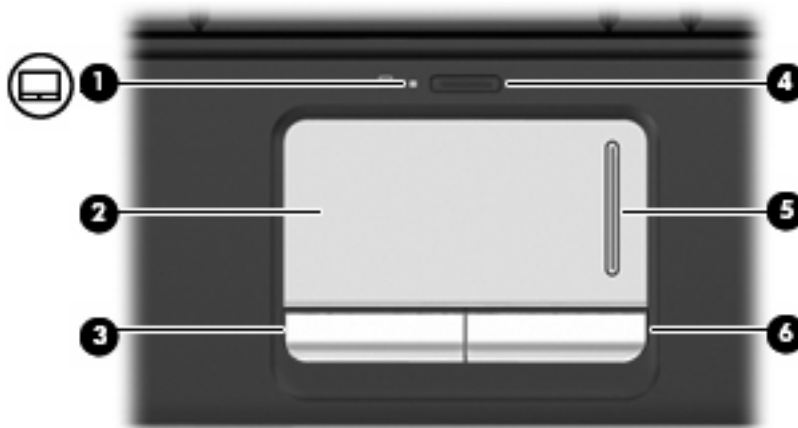
Im Geräte-Manager können Sie auch Hardware hinzufügen oder Gerätekonfigurationen ändern.

 **HINWEIS:** Windows® verfügt über eine Funktion zur Benutzerkontensteuerung, um die Sicherheit des Computers zu erhöhen. Sie werden möglicherweise aufgefordert, Ihre Erlaubnis zu erteilen bzw. ein Kennwort einzugeben, um Aufgaben ausführen zu können, wie das Installieren von Anwendungen, Ausführen von Dienstprogrammen oder Ändern der Windows Einstellungen. Weitere Informationen hierzu finden Sie in Hilfe und Support.

2 Komponenten

Komponenten an der Oberseite

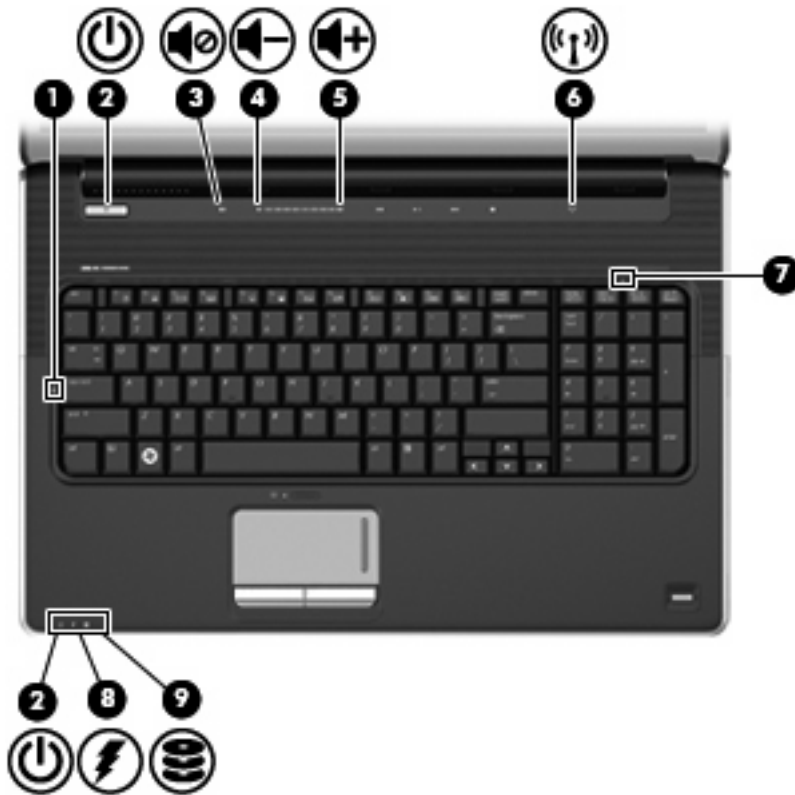
TouchPad



Komponente	Beschreibung
(1) TouchPad-LED	<ul style="list-style-type: none">Leuchtet weiß: TouchPad ist aktiviert.Leuchtet gelb: TouchPad ist deaktiviert.
(2) TouchPad*	Zum Bewegen des Mauszeigers und zum Auswählen und Aktivieren von Objekten auf dem Bildschirm.
(3) Linke TouchPad-Taste*	Funktioniert wie die linke Taste einer externen Maus.
(4) TouchPad-Ein/Aus-Schalter	Aktiviert/deaktiviert das TouchPad.
(5) TouchPad-Bildlauf	Bildlauf nach oben oder unten.
(6) Rechte TouchPad-Taste*	Funktioniert wie die rechte Taste einer externen Maus.

*In dieser Tabelle sind die Werkseinstellungen beschrieben. Wählen Sie zum Anzeigen und Ändern der Zeigezeigereinstellungen **Start > Geräte und Drucker**. Klicken Sie mit der rechten Maustaste auf das Gerät, das Ihren Computer repräsentiert, und wählen Sie **Mauseinstellungen**.

LEDs



Komponente	Beschreibung
(1) LED für die Feststelltaste	Leuchtet: Die Feststelltaste ist aktiviert.
(2) Betriebsanzeigen (2)*	<ul style="list-style-type: none"> Leuchten: Der Computer ist eingeschaltet. Blinken: Der Computer befindet sich im Energiesparmodus. Leuchten nicht: Der Computer ist ausgeschaltet oder befindet sich im Ruhezustand.
(3) Stummschalt-LED	<ul style="list-style-type: none"> Leuchtet weiß: Computer-Tonausgabe ist eingeschaltet. Leuchtet gelb: Computer-Tonausgabe ist ausgeschaltet.
(4) Leiser-LED	Leuchtet: Die Computerlautstärke wird gerade mithilfe des berührungsempfindlichen Lautstärkereglers verringert.
(5) Lauter-LED	Leuchtet: Die Computerlautstärke wird gerade mithilfe des berührungsempfindlichen Lautstärkereglers erhöht.
(6) Wireless-LED	<ul style="list-style-type: none"> Leuchtet: Ein integriertes Wireless-Gerät, z. B. ein WLAN-Gerät und/oder ein Bluetooth®-Gerät, ist eingeschaltet. Leuchtet nicht: Alle Wireless-Geräte sind ausgeschaltet.
(7) LED für den num-Modus	Der integrierte Ziffernblock ist aktiviert, oder bei einem angeschlossenen optionalen Ziffernblock ist der num-Modus aktiviert.

Komponente	Beschreibung
(8) Akkuanzeige	<ul style="list-style-type: none"> Leuchtet: Ein Akku wird geladen. Blinkt: Ein Akku, der die einzige Stromquelle des Systems bildet, hat eine niedrige Akkukapazität erreicht. Wenn der Akku einen kritischen Ladestand erreicht hat, beginnt die Akkuanzeige schnell zu blinken. Leuchtet nicht: Wird der Computer an eine externe Stromquelle angeschlossen, erlischt die Akkuanzeige, sobald alle Akkus im Computer vollständig aufgeladen sind. Wenn der Computer nicht an eine externe Stromquelle angeschlossen ist, leuchtet die Anzeige erst, wenn der Akku eine niedrige Akkukapazität erreicht hat.
(9) Laufwerksanzeige	<ul style="list-style-type: none"> Blinkt: Auf die Festplatte oder das optische Laufwerk wird gerade zugegriffen. Leuchtet gelb: HP ProtectSmart Hard Drive Protection hat die Festplatte vorübergehend „geparkt“.

* Die beiden Betriebsanzeigen zeigen dieselben Informationen an. Die LED der Betriebstaste ist nur bei geöffnetem Computer sichtbar. Die LED an der Vorderseite des Computers ist auch bei geschlossenem Computer sichtbar.

Tasten und Fingerabdruck-Lesegerät (bestimmte Modelle)

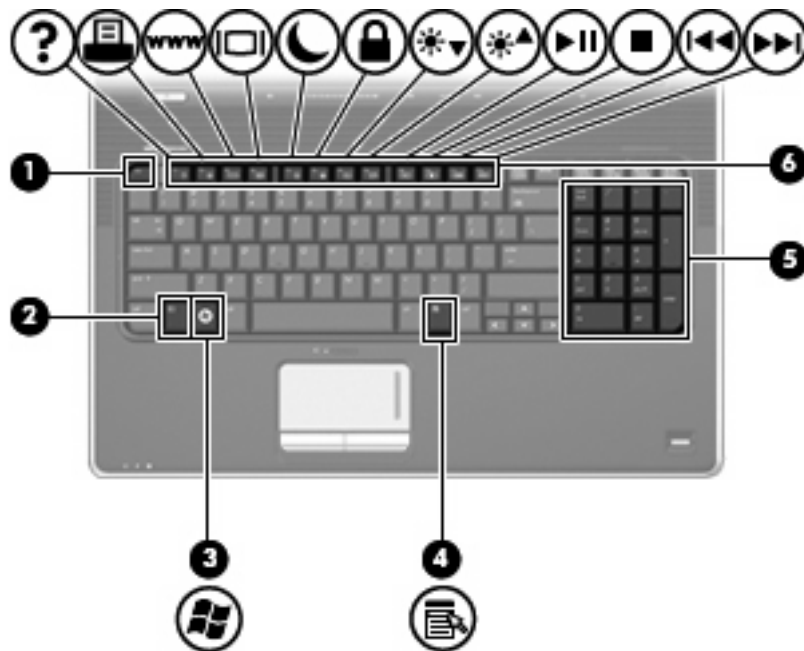


Komponente	Beschreibung
(1) Betriebstaste*	<ul style="list-style-type: none"> Wenn der Computer ausgeschaltet ist, kann er mit dieser Taste eingeschaltet werden. Wenn der Computer eingeschaltet ist, drücken Sie kurz die Taste, um den Energiesparmodus einzuleiten.

Komponente	Beschreibung
	<ul style="list-style-type: none"> • Wenn sich der Computer im Energiesparmodus befindet, drücken Sie die Taste kurz, um den Energiesparmodus zu beenden. • Wenn sich der Computer im Ruhezustand befindet, drücken Sie die Taste kurz, um den Ruhezustand zu beenden. <p>Wenn der Computer nicht mehr reagiert und die Windows® Verfahren zum Herunterfahren nicht wirksam sind, halten Sie die Betriebstaste mindestens 5 Sekunden lang gedrückt, um den Computer auszuschalten.</p> <p>Weitere Informationen zu den Energieeinstellungen finden Sie unter Start > Systemsteuerung > System und Sicherheit > Energieoptionen.</p>
(2) Lautsprecher (2)	Für die Tonausgabe.
(3) Stummschalttaste	Zum Stummschalten oder erneuten Einschalten der Lautsprecher.
(4) Berührungsempfindlicher Lautstärkeregler	Zum Einstellen der Lautstärke. Streichen Sie mit Ihrem Finger nach links über den berührungsempfindlichen Lautstärkeregler, um die Lautstärke zu verringern, und nach rechts, um sie zu erhöhen. Sie können auch mit dem Finger auf das Minuszeichen (-) des berührungsempfindlichen Lautstärkereglers tippen, um die Lautstärke zu verringern, oder auf das Pluszeichen (+), um sie zu erhöhen.
(5) Taste „Vorheriger Titel/Rücklauf“	<ul style="list-style-type: none"> • Durch einmaliges Drücken der Taste wird der vorherige Titel oder das vorherige Kapitel wiedergegeben. • Durch Drücken dieser Taste zusammen mit der fn-Taste wird das Medium im Schnellrücklauf wiedergegeben.
(6) Taste „Wiedergabe/Pause“	Spielt das Medium ab oder unterbricht die Wiedergabe.
(7) Taste „Nächster Titel/schneller Vorlauf“	<ul style="list-style-type: none"> • Durch einmaliges Drücken der Taste wird der nächste Titel oder das nächste Kapitel wiedergegeben. • Durch Drücken dieser Taste zusammen mit der fn-Taste wird das Medium im Schnellvorlauf wiedergegeben.
(8) Stopptaste	Zum Beenden der Wiedergabe.
(9) Wireless-Taste	<p>Schaltet die Wireless-Funktion ein oder aus, stellt jedoch keine Wireless-Verbindung her.</p> <p>HINWEIS: Zum Aufbau einer Wireless-Verbindung muss ein WLAN eingerichtet sein.</p>
(10) Fingerabdruck-Lesegerät (bestimmte Modelle)	Ermöglicht die Anmeldung bei Windows per Fingerabdruck statt mit einem Kennwort.

*In dieser Tabelle sind die Werkseinstellungen beschrieben. Informationen zum Ändern der Werkseinstellungen finden Sie in den Benutzerhandbüchern unter Hilfe und Support.

Tasten



Komponente	Beschreibung
(1) <code>esc</code> -Taste	Zeigt in Verbindung mit der <code>fn</code> -Taste Systeminformationen an.
(2) <code>fn</code> -Taste	Zum Ausführen häufig verwendeter Systemfunktionen in Kombination mit einer Funktionstaste bzw. der <code>esc</code> -Taste.
(3) Windows Logo-Taste	Zeigt das Windows Startmenü an.
(4) Windows Anwendungstaste	Blendet das Kontextmenü für Objekte unter dem Cursor ein.
(5) Tasten des integrierten Ziffernblocks	Können wie die Tasten auf einem externen Ziffernblock verwendet werden.
(6) Funktionstasten	Dienen zum Ausführen häufig verwendeter Systemfunktionen, wenn eine dieser Tasten zusammen mit der <code>fn</code> -Taste gedrückt wird.

Komponenten an der Vorderseite



Komponente	Beschreibung
(1) Betriebsanzeige	<ul style="list-style-type: none"> Leuchtet: Der Computer ist eingeschaltet. Blinkt: Der Computer befindet sich im Energiesparmodus. Leuchtet nicht: Der Computer ist ausgeschaltet oder im Ruhezustand.
(2) Akkuanzeige	<ul style="list-style-type: none"> Leuchtet: Ein Akku wird geladen. Blinkt: Ein Akku, der die einzige Stromquelle des Systems bildet, hat einen niedrigen Akkuladestand erreicht. Wenn ein Akku einen kritischen Akkuladestand erreicht, beginnt die Akkuanzeige schnell zu blinken. Leuchtet nicht: Wird der Computer an eine externe Stromquelle angeschlossen, erlischt die Akkuanzeige, sobald alle Akkus im Computer vollständig aufgeladen sind. Wenn der Computer nicht an eine externe Stromquelle angeschlossen ist, leuchtet die Anzeige erst dann, wenn der Akku einen niedrigen Akkuladestand erreicht hat.
(3) Laufwerksanzeige	<ul style="list-style-type: none"> Blinkt: Auf die Festplatte oder das optische Laufwerk wird gerade zugegriffen. Leuchtet gelb: HP ProtectSmart Hard Drive Protection hat die Festplatte vorübergehend „geparkt“.
(4) Infrarotlinse für Fernbedienung	Empfängt ein Signal von der Fernbedienung.
(5) Audioeingangsbuchse (Mikrofon)	Zum Anschließen eines Computer-Headset-, Stereo-Array- oder Monomikrofons.
(6) Audioausgangsbuchsen (Kopfhörer) (2)	Zur Tonerausgabe, wenn das Gerät an optionale Stereo-Aktivlautsprecher, Kopfhörer, Ohrhörer, ein Headset oder mit dem Audioeingang eines Fernsehgeräts verbunden ist.

HINWEIS: In dieser Tabelle sind die Werkseinstellungen beschrieben. Informationen zum Ändern der Werkseinstellungen finden Sie in den Benutzerhandbüchern unter Hilfe und Support.

Komponente an der Rückseite



Komponente

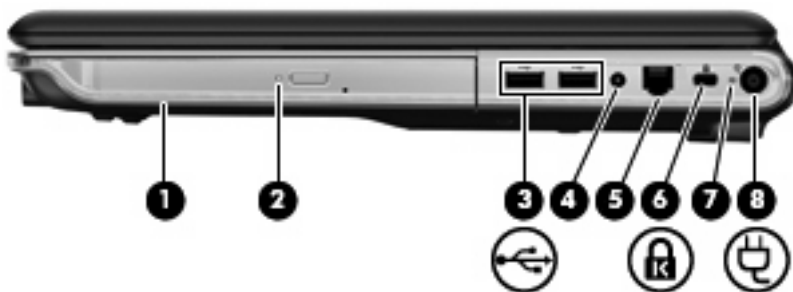
Beschreibung

Lüftungsschlitze

Ermöglicht die erforderliche Luftzirkulation zum Kühlen interner Komponenten.

HINWEIS: Der Lüfter des Computers startet automatisch, um interne Komponenten zu kühlen und den Computer vor Überhitzung zu schützen. Das Ein- und Ausschalten des Lüfters während des Betriebs ist normal.

Komponenten an der rechten Seite



Komponente

Beschreibung

(1) Optisches Laufwerk

Zum Lesen optischer Discs und bei bestimmten Modellen auch zum Beschreiben optischer Discs.

(2) LED am optischen Laufwerk

Blinkt: Auf das optische Laufwerk wird soeben zugegriffen.

(3) USB-Anschlüsse (2)

Zum Anschließen optionaler USB-Geräte.

(4) TV-Antennen-/TV-Kabelbuchse (bestimmte Modelle)

Zum Anschließen einer TV-Antenne, eines digitalen Kabelgeräts oder eines Satellitengeräts, die Standard- oder hochauflösende TV-Sendungen empfangen können.

(5) RJ-11-Modembuchse (bestimmte Modelle)

Zum Anschließen eines Modemkabels.

(6) Öffnung für die Diebstahlsicherung

Zum Befestigen einer optionalen Diebstahlsicherung am Computer.

HINWEIS: Die Diebstahlsicherung soll zur Abschreckung dienen. Sie kann jedoch eine missbräuchliche Verwendung oder einen Diebstahl des Produkts nicht in jedem Fall verhindern.

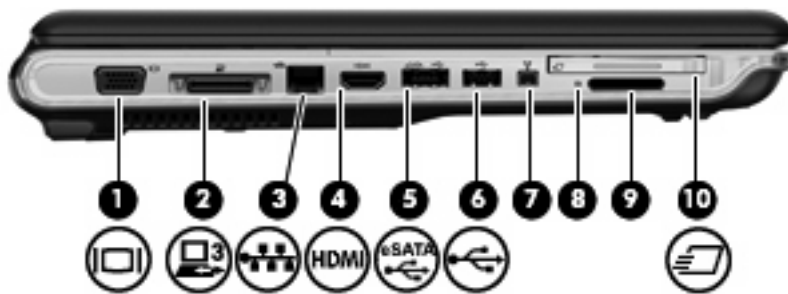
(7) Netzteilanzeige

- Leuchtet: Der Computer ist an den Netzstrom angeschlossen.
- Leuchtet nicht: Der Computer ist nicht an den Netzstrom angeschlossen.

(8) Netzanschluss

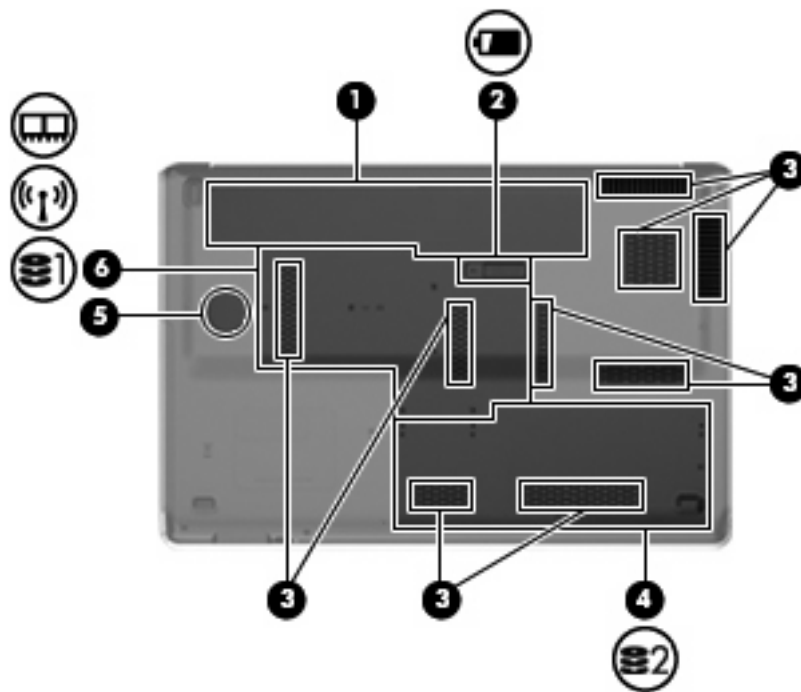
Zum Anschließen eines Netzteils.

Komponenten an der linken Seite



Komponente	Beschreibung
(1) Anschluss für externen Monitor	Zum Anschließen eines externen VGA-Monitors oder Projektors.
(2) Dockinganschluss 3	Zum Anschließen des Computers an ein optionales Dockinggerät. HINWEIS: Der Computer verfügt nur über einen Dockinganschluss. Mit dem Begriff <i>Dockinganschluss 3</i> wird der Typ des Dockinganschlusses definiert.
(3) RJ-45-Netzwerkbuchse	Zum Anschließen eines Netzkabels.
(4) HDMI-Anschluss	Zum Anschließen eines optionalen Video- oder Audiogeräts, z. B. eines High-Definition-Fernsehgeräts oder einer anderen kompatiblen Digital- oder Audiokomponente, an den Computer.
(5) eSATA/USB-Anschluss (bestimmte Modelle)	Zum Anschließen einer optionalen hochleistungsfähigen eSATA-Komponente, wie beispielsweise einer externen eSATA-Festplatte, oder eines optionalen USB-Geräts. HINWEIS: Bestimmte Computermodelle verfügen nur über einen USB-Anschluss.
(6) USB-Anschluss	Zum Anschließen eines optionalen USB-Geräts.
(7) 1394-Anschluss (bestimmte Modelle)	Zum Anschließen eines optionalen IEEE 1394- oder 1394a-Geräts, z. B. eines Camcorders.
(8) LED am Steckplatz für digitale Medien	Leuchtet: Auf eine digitale Karte wird zugegriffen.
(9) Steckplatz für digitale Medien	Unterstützt die folgenden Formate von optionalen digitalen Karten: <ul style="list-style-type: none"> • Memory Stick (MS) • Memory Stick Pro (MSP) • MultiMediaCard (MMC) • Secure Digital (SD) • Secure Digital High Capacity-Speicherkarte (SDHC) • xD-Picture Card (XD) • xD-Picture Card (XD) Typ H • xD-Picture Card (XD) Typ M
(10) ExpressCard-Steckplatz	Unterstützt optionale Karten vom Typ ExpressCard/54.

Komponenten an der Unterseite



Komponente	Beschreibung
(1) Akkufach	Nimmt den Akku auf.
(2) Akku-Entriegelungsschieber	Gibt den Akku aus dem Akkufach frei.
(3) Lüftungsschlitze (9)	Ermöglichen die notwendige Luftzirkulation zum Kühlen interner Komponenten. HINWEIS: Der Lüfter des Computers startet automatisch, um interne Komponenten zu kühlen und eine Überhitzung zu vermeiden. Das Ein- und Ausschalten des Lüfters während des Betriebs ist normal.
(4) Schacht für sekundäre Festplatte	Nimmt eine optionale sekundäre Festplatte auf.
(5) Integrierter Subwoofer	Enthält den Subwoofer-Lautsprecher.
(6) Schacht für primäre Festplatte	Enthält die primäre Festplatte, die Speichermodulsteckplätze und das WLAN-Modul (bestimmte Modelle). ACHTUNG: Um eine Systemblockierung zu vermeiden, verwenden Sie nur ein Wireless-Modul, das für die Verwendung in Ihrem Computer von der Behörde zugelassen ist, die in Ihrem Land bzw. Ihrer Region für Wireless-Geräte zuständig ist. Wenn Sie das Modul austauschen und dann eine Warnmeldung angezeigt wird, entfernen Sie das Modul, um die Computerfunktionalität wiederherzustellen, und kontaktieren Sie über Hilfe und Support den technischen Support.

Displaykomponenten




Komponente	Beschreibung
(1) Schalter für das interne Display	Schaltet das Display aus und leitet den Energiesparmodus ein, wenn das Display geschlossen wird, während der Computer eingeschaltet ist.
(2) Interne Mikrofone (2)	Für Audioaufzeichnungen.
(3) Webcam-LED	Leuchtet: Die Webcam wird verwendet.
(4) Webcam	Zum Aufnehmen von Audio, Videos und Fotos.

Wireless-Antennen (bestimmte Modelle)

Bei bestimmten Computer-Modellen senden und empfangen mindestens 2 Antennen Signale von einem oder mehreren Wireless-Geräten. Diese Antennen sind außen am Computer nicht sichtbar.



 **HINWEIS:** Achten Sie im Sinne einer optimalen Übertragung darauf, dass sich keine Gegenstände in unmittelbarer Umgebung der Antennen befinden.

Zulassungshinweise für Ihr Land/Ihre Region finden Sie im Dokument *Hinweise zu Zulassung, Sicherheit und Umweltverträglichkeit* unter Hilfe und Support.

Zusätzliche Hardwarekomponenten



Komponente	Beschreibung
(1) Netzkabel*	Zum Anschließen des Netzteils an eine Netzsteckdose.
(2) Netzteil	Zum Umwandeln von Wechselstrom in Gleichstrom.
(3) Akku*	Zur Stromversorgung des Computers, wenn er nicht an eine externe Stromquelle angeschlossen ist.

*Akkus und Netzkabel unterscheiden sich äußerlich je nach Land/Region.

3 Etiketten

Die am Computer angebrachten Etiketten enthalten Informationen, die Sie möglicherweise für die Fehlerbeseitigung oder bei Mitnahme des Computers in das Ausland benötigen.

- Service-Etikett – Enthält wichtige Informationen:



- Produktname (1): Dies ist der Produktname, der vorne am Notebook zu sehen ist.
- Seriennummer (s/n) (2): Diese Nummer ist eine alphanumerische Identifizierung, die für jedes Produkt eindeutig ist.
- Teilenummer/Produktnummer (p/n) (3): Diese Nummer enthält spezifische Informationen zu den Hardwarekomponenten des Produkts. Anhand der Teilenummer kann ein Service-Techniker feststellen, welche Komponenten und Teile erforderlich sind.
- Modellbeschreibung (4): Dies ist eine alphanumerische Identifizierung, mit der Sie Dokumente, Treiber und Support für Ihr Notebook ermitteln können.
- Garantiedauer (5): Diese Zahl gibt den Garantiezeitraum (in Jahren) für diesen Computer an.

Halten Sie diese Angaben bereit, wenn Sie sich an den technischen Support wenden. Das Service-Etikett ist unten am Computer angebracht.

- Microsoft® Echtheitszertifikat – Enthält den Windows® Produktschlüssel. Den Produktschlüssel benötigen Sie eventuell, um das Betriebssystem zu aktualisieren oder zu reparieren. Das Zertifikat ist unten am Computer angebracht.
- Zulassungsetikett – Enthält Zulassungsinformationen für den Computer. Das Zulassungsetikett ist innen im Akkufach angebracht.
- Etikett zur Modemzulassung – Enthält Zulassungsinformationen für das Modem sowie die amtlichen Zulassungssymbole, die in einigen Ländern/Regionen erforderlich sind, in denen das Modem für die Verwendung zugelassen wurde. Eventuell benötigen Sie diese Informationen bei Mitnahme des Computers ins Ausland. Die Modemzulassungsvermerke sind innen im primären Festplattenschacht angebracht.
- Zulassungsetikett(en) für Wireless-Geräte (bestimmte Modelle) – Enthält Informationen über optionale Wireless-Geräte und die Zulassungssymbole einiger Länder/Regionen, in denen die Geräte zur Verwendung zugelassen wurden. Ein optionales Gerät kann ein WLAN-Gerät oder ein

optionales Bluetooth®-Gerät sein. Wenn Ihr Computermodell ein oder mehrere Wireless-Geräte enthält, wird der Computer mit mindestens einem Zulassungsetikett ausgeliefert. Eventuell benötigen Sie diese Informationen bei Mitnahme des Computers ins Ausland. Die Zulassungsetiketten für Wireless-Geräte befinden sich im primären Festplattenschacht.

- SIM (Subscriber Identity Module)-Etikett (bestimmte Modelle) – Enthält den ICCID (Integrated Circuit Card Identifier) der SIM-Karte. Dieses Etikett ist innen im Akkufach angebracht.
- Etikett mit der HP UMTS-Modul-Seriennummer (bestimmte Modelle) – Enthält die Seriennummer des HP UMTS-Moduls. Dieses Etikett befindet sich im Akkufach.

Index

Symbole/Zahlen

1394-Anschluss, Beschreibung 9

A

Akku, Beschreibung 13

Akkuanzeige, Beschreibung 4, 7

Akku-Entriegelungsschieber,
Beschreibung 10

Akkufach 10, 14

Anschlüsse

1394 9

Anschluss für externen
Monitor 9

Dockinganschluss 9

eSATA/USB 9

HDMI 9

USB 8, 9

Anschlüsse, Netzanschluss 8

Antennen 12

Anwendungstaste, Windows 6

Anzeige für integrierte Webcam,
Beschreibung 11

Audioausgangsbuchse

(Kopfhörer), Beschreibung 7

Audioeingangsbuchse (Mikrofon),
Beschreibung 7

B

Berührungsempfindlicher

Lautstärkeregler,
Beschreibung 5

Betriebsanzeige, Beschreibung 7

Betriebsanzeigen,
Beschreibung 3

Betriebssystem

Microsoft Echtheitszertifikat,
Etikett 14

Produktschlüssel 14

Betriebstaste, Beschreibung 4

Bildlaufbereiche, TouchPad 2

Bluetooth-Etikett 15

Buchsen

Audioausgangsbuchse
(Kopfhörer) 7

Audioeingangsbuchse
(Mikrofon) 7

RJ-11-Modembuchse 8

RJ-45-Netzwerkbuchse 9

TV-Antenne/TV-Kabel 8

D

Diebstahlsicherung, Öffnung,
Beschreibung 8

Dockinganschluss,
Beschreibung 9

E

Echtheitszertifikat, Etikett 14

eSATA/USB-Anschluss,
Beschreibung 9

esc-Taste, Beschreibung 6

Etiketten

Bluetooth 15

HP UMTS-Modul 15

Microsoft

Echtheitszertifikat 14

Modemzulassung 14

Service-Etikett 14

SIM 15

Wireless-Gerät, Zulassung 15

WLAN 15

Zulassung 14

Etikett mit der HP UMTS-Modul-
Seriennummer 15

ExpressCard-Steckplatz,
Beschreibung 9

Externer Monitor, Anschluss,
Beschreibung 9

F

Fächer

Akkufach 10, 14

Speichermodul 10

Feststelltaste, LED,
Beschreibung 3

Fingerabdruck-Lesegerät,
Beschreibung 5

fn-Taste, Beschreibung 6

Funktionstasten, Beschreibung 6

H

HDMI-Anschluss,
Beschreibung 9

I

IEEE-1394-Anschluss,
Beschreibung 9

Infrarotlinse, Beschreibung 7

Interne Mikrofone,
Beschreibung 11

K

Komponenten

Display 11

Linke Seite 9

Oberseite 2

Rechte Seite 8

Rückseite 8

Unterseite 10

Vorderseite 7

Zusätzliche Hardware 13

Kopfhörerbuchse
(Audioausgang) 7

L

Laufwerksanzeige,
Beschreibung 4, 7

Lauter-LED, Beschreibung 3

Lautsprecher, Beschreibung 5

LED am Steckplatz für digitale Medien, Beschreibung 9

LEDs

Akkufach 4, 7
Betriebsanzeige 7
Feststelltaste 3
Laufwerksanzeige 4, 7
Lauter 3
Leiser 3
num-Taste 3
Steckplatz für digitale Medien 9
Stromversorgung 3
Stummschaltung 3
TouchPad 2
Webcam 11
Wireless 3

Leiser-LED, Beschreibung 3

Lüftungsschlitze 8

Lüftungsschlitze, Beschreibung 10

M

Microsoft Echtheitszertifikat, Etikett 14

Mikrofonbuchse (Audioeingang) 7

Modemzulassung, Etikett 14

Monitoranschluss, extern 9

N

Netzanschluss, Beschreibung 8

Netzkabel 13

Netzkabel, Beschreibung 13

Netzteil, Beschreibung 13

num-Modus, LED, Beschreibung 3

O

Öffnungen

Diebstahlsicherung 8

Optisches Laufwerk, Beschreibung 8

P

Produktname und –nummer des Computers 14

Produktschlüssel 14

R

Reisen mit dem Computer

Modemzulassung, Etikett 14

Wireless-Gerät, Zulassungsetikett(en) 15

RJ-11-Modembuchse,

Beschreibung 8

RJ-45-Netzwerkbuchse,

Beschreibung 9

S

Schächte

Primäre Festplatte 10

Sekundäre Festplatte 10

Schacht für primäre Festplatte,

Beschreibung 10

Schacht für sekundäre Festplatte,

Beschreibung 10

Seriennummer, Computer 14

Service-Etikett 14

SIM-Etikett 15

Speichermodulefach,

Beschreibung 10

Steckplätze

Digitale Medien 9

ExpressCard 9

Steckplatz für digitale Medien,

Beschreibung 9

Stopptaste, Beschreibung 5

Stummschalt-LED,

Beschreibung 3

Stummschalttaste,

Beschreibung 5

T

Tasten

esc 6

fn-Taste 6

Funktionstasten 6

Nächster Titel/schneller

Vorlauf 5

Stopptaste 5

Stromversorgung 4

Stummschaltung 5

TouchPad 2

TouchPad-Ein/Aus-Schalter 2

Vorheriger Titel/Rücklauf 5

Wiedergabe/Pause 5

Windows Anwendungstaste 6

Windows Logo-Taste 6

Wireless 5

Ziffernblocktasten 6

Tasten zur Medienwiedergabe, Beschreibung 5

Taste „Nächster Titel/schneller

Vorlauf“, Beschreibung 5

Taste „Vorheriger Titel/Rücklauf“,

Beschreibung 5

Taste „Wiedergabe/Pause“,

Beschreibung 5

TouchPad

Beschreibung 2

Bildlaufbereiche 2

Tasten 2

TouchPad-Ein/Aus-Schalter 2

TouchPad-LED, Beschreibung 2

TV-Antennenbuchse/TV-

Kabelbuchse, Beschreibung 8

U

USB-Anschlüsse,

Beschreibung 8, 9

V

Verriegelung

Akku-Entriegelung 10

W

Webcam, Beschreibung 11

Windows Anwendungstaste,

Beschreibung 6

Windows Logo-Taste,

Beschreibung 6

Wireless-Antennen 12

Wireless-Gerät,

Zulassungsetikett 15

Wireless-LED, Beschreibung 3

Wireless-Taste, Beschreibung 5

WLAN-Etikett 15

WLAN-Gerät 15

WLAN-Modulefach 10

Z

Ziffernblocktasten,

Beschreibung 6

Zulassungsinformationen

Modemzulassung, Etikett 14

Wireless-Gerät,

Zulassungsetikett(en) 15

Zulassungsetikett 14

