

1. CONSIGNES DE SÉCURITÉ

⚠ **Prenez le temps de lire attentivement ces instructions et conservez les toujours à portée de main dans le compartiment de rangement prévu à cet effet dans le siège enfant pour une consultation ultérieure ! Ce mode d'emploi doit être joint au siège enfant lorsque celui-ci est transmis à un tiers !**

⚠ **DANGER ! Pour la protection de votre enfant :**

- En cas de collision à une vitesse supérieure à 10 km/h, le siège enfant peut être endommagé dans certaines conditions sans que le dommage ne soit directement visible. Dans ce cas, le siège enfant doit être remplacé. Veuillez éliminer l'ancien siège enfant selon la réglementation.
- Faites toujours vérifier le siège enfant en cas d'endommagement (par ex. lorsqu'il est tombé au sol).
- Contrôlez régulièrement l'état de toutes les pièces importantes. Assurez-vous en particulier que toutes les pièces mécaniques fonctionnent parfaitement.
- Veuillez ne pas graisser, ni huiler les pièces du siège enfant.
- Ne laissez jamais votre enfant dans le siège enfant dans le véhicule sans surveillance.
- Laissez exclusivement votre enfant monter dans le véhicule ou descendre du côté du trottoir.
- Protégez le siège enfant du rayonnement solaire intensif direct tant qu'il n'est pas utilisé. Le siège enfant peut devenir très chaud lorsqu'il est directement exposé aux rayons du soleil. La peau des enfants est fragile et risque de subir des lésions.
- Plus la ceinture est proche du corps de votre enfant, plus celui-ci est protégé. Évitez par conséquent d'enfiler à votre enfant des vêtements épais en dessous de la ceinture.
- Pendant les longs trajets, faites des pauses régulières pour permettre à votre enfant de se dépenser et de jouer.

⚠ **DANGER ! Pour la protection de tous les passagers :**

En cas de freinage d'urgence ou d'accident, les objets et personnes non attachés risquent de blesser d'autres passagers. Veuillez donc toujours veiller à ce que...

- les dossiers des sièges du véhicule soient verrouillés (enclenchez par exemple la banquette arrière rabattable),
- tous les objets lourds ou à bords tranchants (par exemple sur la lunette arrière) soient bien fixés,
- toutes les personnes aient mis leur ceinture,
- le siège enfant soit toujours fixé dans la voiture même si aucun enfant ne l'occupe.

5. ENTRETIEN ET MAINTENANCE

Veillez à ce que seules les housses de siège de rechange BRITAX RÖMER originales soient utilisées, puisque la housse de siège fait partie intégrante du siège enfant et remplit des fonctions de sécurité importantes pour le bon fonctionnement du système. Pour obtenir des housses de siège de rechange, veuillez contacter votre revendeur spécialisé.

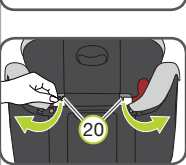
- La housse peut être retirée et lavée en machine (30 °C) avec une lessive douce. Respectez les instructions de lavage figurant sur l'étiquette de la housse.
- Les éléments en plastiques peuvent être nettoyés avec de l'eau savonneuse. N'utilisez aucun produit de nettoyage corrosif (solvants par ex.).

⚠ **DANGER !** Le siège enfant ne doit pas être utilisé sans la housse.



Retrait de la housse de siège

- Faites glisser l'appuie-tête du siège du véhicule dans la position la plus haute.
- Décrochez le crochet de housse 19 sur la face arrière du dossier.
- Retirez la partie supérieure de la housse et repliez-la vers l'avant sur la surface d'assise.
- Décrochez le crochet de housse 19 sur la face avant du dossier et de la surface d'assise des deux côtés et desserrez les cartes en plastiques sur la face avant du coussin d'assise.
- Retirez la housse de la surface d'assise.



Retrait de la housse de l'appui-tête

- Décrochez les anses de housse 20 sur la face arrière du dossier.
- Décrochez le crochet de housse 19 sur la face avant du dossier
- Retirez la housse de l'appui-tête 22 et détachez les deux crochets sur la partie inférieure de l'appui-tête.

▶ La housse peut maintenant être lavée. Respectez les instructions de lavage figurant sur l'étiquette de la housse.

Remise en place de la housse

Pour remettre la housse en place, procédez dans l'ordre inverse.



⚠ **AVERTISSEMENT !** Pour la protection lors de la manipulation d'un siège enfant :

- N'utilisez jamais le siège enfant lorsqu'il n'est pas fixé, même pour l'essayer.
- Lors du redressement du dossier 12, aucun objet ne doit se trouver dans la zone située entre le dossier 12 et le coussin d'assise 09. Vous ou votre enfant risquez par ex. de vous coincer les doigts ou de vous blesser.
- Pour éviter toute détérioration, veillez à ce que le siège enfant ne soit pas coincé entre des objets durs (porte du véhicule, glissière du siège, etc.).
- Stockez le siège enfant dans un lieu sécurisé lorsque vous ne l'utilisez pas. Ne déposez aucun objet sur le siège et ne l'entreposez pas directement à proximité d'une source de chaleur ou exposé à la lumière directe du soleil.

⚠ **PRUDENCE !** Pour la protection de votre véhicule :

- Les housses de véhicule spécifiques, fabriquées à partir de matières délicates (par ex. velours, cuir, etc.), peuvent subir des traces d'usures en cas d'utilisation de sièges enfant. Pour une protection optimale de la housse de votre véhicule, nous vous recommandons d'utiliser le support de siège enfant BRITAX RÖMER de notre gamme d'accessoires.

2. INTRODUCTION

Nous sommes heureux que notre siège enfant puisse accompagner votre enfant en toute sécurité pendant un nouveau chapitre de sa vie.

Pour protéger efficacement votre enfant, le siège enfant doit impérativement être utilisé et installé de la manière décrite dans le présent mode d'emploi !

Pour toute question complémentaire, n'hésitez pas à nous contacter :

Britax Childcare
Britax Römer
Kindersicherheit GmbH
Theodor-Heuss-Straße 9
89340 Leipheim
Germany

Tél. : +49 (0) 8221 3670 -199/-299
Fax : +49 (0) 8221 3670 -210
E-mail : service.de@britax.com
www.britax-roemer.com

Britax Childcare
BritaxExcelsior Limited
1 Churchill Way West
Andover
Hampshire SP10 3UW
Royaume-Uni

Tél. : +44 (0) 1264 333343
Fax : +44 (0) 1264 334146
E : service.uk@britax.com
www.britax-roemer.com

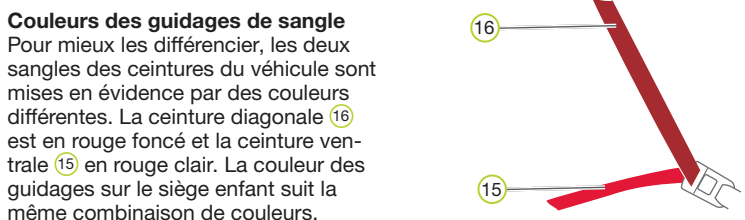
Les symboles utilisés dans le présent mode d'emploi sont les suivants :

Symbole	Mention d'avertissement	Explication
⚠	DANGER !	Risque de dommages corporels graves
⚠	AVERTISSEMENT !	Risque de dommages corporels légers
⚠	PRUDENCE !	Risque de dommages matériels
📌	ASTUCE !	Remarques utiles

Les instructions d'actions, qui suivent un ordre fixe, sont numérotées.

Exemple :

- Appuyez sur le bouton...



Couleurs des guidages de sangle

Pour mieux les différencier, les deux sangles des ceintures du véhicule sont mises en évidence par des couleurs différentes. La ceinture diagonale 16 est en rouge foncé et la ceinture ventrale 15 en rouge clair. La couleur des guidages sur le siège enfant suit la même combinaison de couleurs.

⚠ **DANGER !** Le siège enfant doit toujours être fixé dans le véhicule même si aucun enfant ne l'occupe.

REPOSITIONNEMENT DU DOSSIER :

- Suivez les étapes 1.-7. du chapitre 9.1 « Retrait du dossier » dans l'ordre inverse.

Veillez respecter les directives en vigueur dans votre pays.

Recyclage de l'emballage	Conteneur pour cartons
Housse de siège	Déchets résiduels, recyclage thermique
Éléments en matière plastique	Suivant le marquage, dans le conteneur correspondant
Pièces métalliques	Conteneur pour métaux
Sangles	Conteneur pour polyester
Ferموir & languette	Déchets résiduels

8. Installation avec dossier

8.1 Avec ISOFIT + DOSSIER

Le siège enfant se monte de manière fixe dans le véhicule à l'aide des bras à encliqueter ISOFIT 05. Ensuite, votre enfant est attaché dans le siège enfant au moyen de la ceinture à 3 points de votre voiture.



- Si votre véhicule n'est pas équipé en série des guides d'insertion ISOFIX, coinciez les deux guides d'insertion 02, qui sont contenus dans la livraison du siège*, avec les découpes orientées vers le haut sur les deux points de fixation ISOFIX 01 de votre véhicule.

📌 **ASTUCE !** Les points de fixation ISOFIX se trouvent entre la surface d'assise et le dossier du siège du véhicule.

* Les guides d'insertion facilitent le montage du siège enfant à l'aide des points de fixation ISOFIX et évitent que les housses de siège du véhicule ne soient endommagées. Tant que vous ne les utilisez pas, retirez-les et entreposez-les dans un lieu sécurisé. Dans les véhicules avec dossier rabattable, les guides d'insertion doivent être retirés avant de rabattre le dossier. Les problèmes éventuels rencontrés proviennent généralement de saletés ou de corps étrangers dans les guides d'insertion et les crochets. Enlevez les saletés ou les corps étrangers pour remédier à de tels problèmes.

3. HOMOLOGATION

BRITAX RÖMER Siège enfant	Vérification et homologation selon ECE* R 44/04	
	Groupe	Poids
KIDFIX ² R KIDFIX ² S	II + III	15 à 36 kg

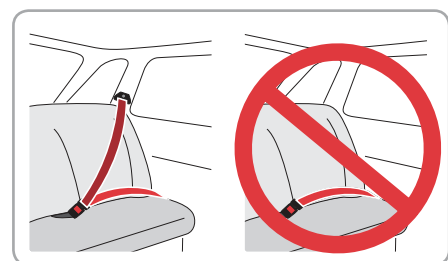
* ECE = norme européenne pour les équipements de sécurité

Le siège enfant est conçu, contrôlé et homologué conformément aux exigences de la norme européenne pour les équipements de sécurité pour enfants (ECE R 44/04). Le signe de contrôle E (dans un cercle) et le numéro d'homologation se trouvent sur l'étiquette d'homologation orange (autocollant sur le siège enfant).

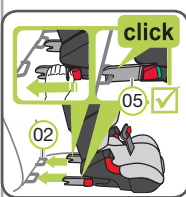
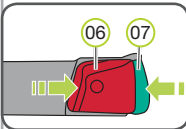
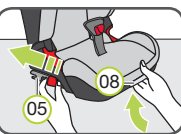
⚠ **DANGER !** L'homologation est annulée dès que vous modifiez quelque chose sur le siège enfant. Toute modification doit exclusivement être réalisée par le fabricant. Le siège enfant est prévu pour l'utilisation avec ou sans Secure-Guard.

⚠ **AVERTISSEMENT !** Le KIDFIX² R et KIDFIX² S est exclusivement réservé à l'installation sécuritaire de votre enfant dans le véhicule. Il ne convient en aucun cas à un usage domestique en tant que chaise ou jouet.

⚠ **DANGER !** N'attachez jamais votre enfant ou le siège enfant avec une ceinture à 2 points Si l'enfant est seulement attaché dans le siège enfant à l'aide d'une ceinture à 2 points, il risque d'être gravement blessé, voire tué, en cas d'accident.



- Faites glisser l'appuie-tête du siège du véhicule dans la position la plus haute.
- Effectuez les étapes indiquées dans le chapitre 6 « RÉGLAGE DE L'APPUI-TÊTE ».



- Maintenez la touche de réglage ISOFIT 08 enfoncée et déployez complètement les bras à encliqueter ISOFIT 05.

- Sur les deux côtés du siège, appuyez le bouton de sécurité vert 07 contre le bouton de désengagement rouge 06. Vous garantissez ainsi que les deux crochets des bras à encliqueter ISOFIT 05 sont ouverts et prêts à l'emploi.

- Placez le siège enfant dans le sens de la marche sur un siège du véhicule autorisé pour cette utilisation. Veillez à ce que le dossier 12 repose bien à plat contre le dossier du siège du véhicule.

- Positionnez les deux bras à encliqueter ISOFIT 05 directement devant les deux guides d'insertion 02.

- Faites glisser les deux bras d'ancrage ISOFIT 05 dans les guides d'insertion 02 jusqu'à ce que les bras d'ancrage ISOFIT 05 s'enclenchent avec un « clic » sonore des deux côtés.

⚠ **DANGER !** Le bouton de sécurité vert 07 doit être visible des deux côtés pour que le siège enfant soit correctement fixé.

- Maintenez la touche de réglage ISOFIT 08 enfoncée et faites glisser le siège enfant vers l'arrière autant que possible.

- Secouez le siège enfant pour vous assurer qu'il est correctement fixé et contrôlez à nouveau les boutons de sécurité 07 pour vous assurer que les deux sont parfaitement vêts.

- Effectuez les étapes indiquées dans le chapitre 8.3 « PROTECTION DE L'ENFANT DANS LE SIÈGE ENFANT AVEC DOSSIER ».

4. UTILISATION DANS LE VÉHICULE

Veillez respecter les instructions concernant l'utilisation de systèmes de retenue pour enfants de la notice d'utilisation de votre véhicule. Le siège peut être utilisé dans les véhicules avec des systèmes d'ancrage ISOFIX (voir la liste des véhicules homologués) et dans les véhicules avec une ceinture à 3 points.

Veillez vous référer à la **notice d'utilisation de votre véhicule** pour connaître les informations sur les sièges, qui sont autorisés pour les **sièges enfants dans la tranche de poids 15 à 36 kg**.

Le KIDFIX² R et KIDFIX² S est homologué pour deux types de montage différents :

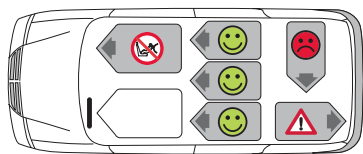
Symbole	Type de montage	Type d'homologation
	avec les bras à encliqueter ISOFIX sur les points de fixation ISOFIX dans le véhicule. Respectez la liste des véhicules homologués.	semi-universel [®]
	avec la ceinture à 3 points du véhicule	universel

[®] Signifie que le siège enfant doit uniquement être utilisé dans les véhicules, qui figurent dans la liste des types de véhicules jointe. Cette liste de véhicule est tenue à jour. Pour obtenir la version la plus récente, veuillez nous contacter directement ou consulter notre site Internet www.britax-roemer.com

Voici comment vous pouvez utiliser le siège enfant :

dans le sens de la marche	oui
dans le sens contraire de la marche	non ¹⁾
avec ceinture à 2 points	non
avec ceinture à 3 points ²⁾	oui
avec points de fixation ISOFIX (entre la surface d'assise et le dossier)	oui
sur le siège passager	oui ³⁾
sur les sièges arrière latéraux	oui
sur le siège arrière central (avec ceinture à 3 points)	oui ⁴⁾

15 - 36 kg



¹⁾ L'utilisation sur un siège orienté dos à la route (par ex. van, minibus) n'est autorisée que si celui-ci convient également au transport d'adultes. Ce siège ne doit pas être protégé par un airbag.

²⁾ La ceinture doit être homologuée selon ECE R 16 (ou une norme comparable), ce qui est par exemple signalé par la lettre « E », « e » entourée d'un cercle et figurant sur l'étiquette de contrôle.

³⁾ Avec un airbag frontal : Reculez le siège du véhicule le plus loin possible, respectez les consignes mentionnées dans le manuel de votre véhicule.

⁴⁾ Utilisation impossible lorsqu'il n'existe qu'une ceinture à 2 points.

15 kg – 36 kg
(~4 Y – 12 Y)

**britax
römer**

FR

**KIDFIX² R
KIDFIX² S**

Mode d'emploi



www.britax-roemer.com

