

HandyMower Li-18/22

Art. 5023

DE Betriebsanleitung

Akku-Rasenmäher

EN Operator's manual

Battery Lawnmower

FR Mode d'emploi

Tondeuse sur batterie

NL Gebruiksaanwijzing

Accu-grasmaaier

SV Bruksanvisning

Accu-gräsklippare

DA Brugsanvisning

Accu-plæneklipper

FI Käyttöohje

Akkukäyttöinen ruohonleikkuri

NO Bruksanvisning

Batteridrevet gressklipper

IT Istruzioni per l'uso

Rasaerba a batteria

ES Instrucciones de empleo

Cortacésped de batería recargable

PT Manual de instruções

Máquina de cortar relva a bateria

PL Instrukcja obsługi

Akumulatorowe kosiarki do trawy

HU Használati utasítás

Akkumulátoros fűnyíró

CS Návod k obsluze

Akumulátorová sekačka na trávnik

SK Návod na obsluhu

Akumulátorová kosačka

EL Οδηγίες χρήσης

Χλοοκοπτικό μπαταρίας

RU Инструкция по эксплуатации

Аккумуляторная газонокосилка

SL Navodilo za uporabo

Akumulatorska kosilnica

HR Upute za uporabu

Baterijska kosilica za travu

SR/ Uputstvo za rad
BS Baterijska kosilica za travu

UK Інструкція з експлуатації

Акумуляторна газонокосарка

RO Instrucțiuni de utilizare

Mașină de tuns iarbă

TR Kullanma Kılavuzu

Akülü çim biçme makinesi

BG Инструкция за експлоатация

Аккумуляторна косачка

SQ Manual përdorimi

Korrëse bari me bateri

ET Kasutusjuhend

Akuga muruniiduk

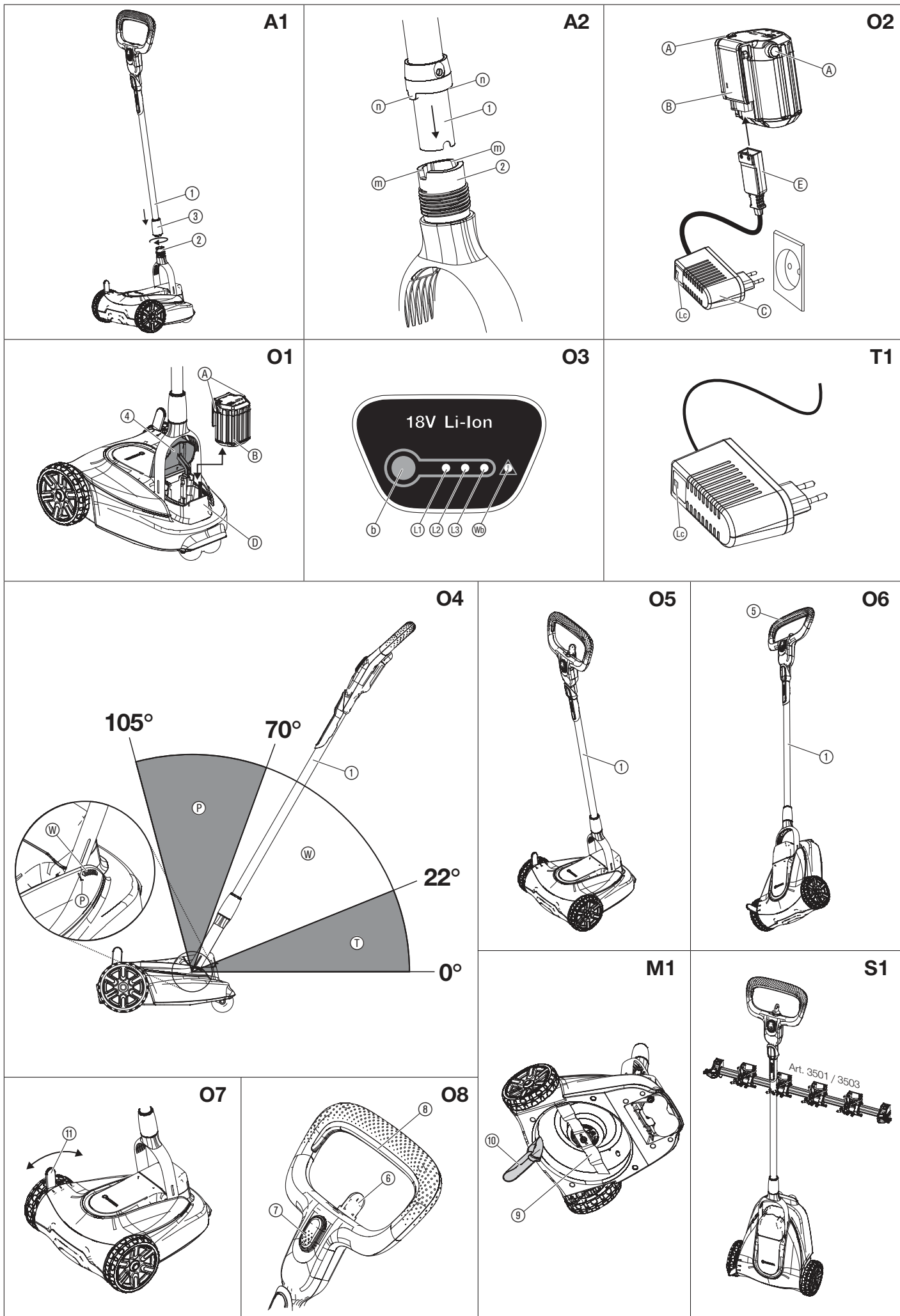
LT Eksploatavimo instrukcija

Akumuliatorinė vejamovė

LV Lietošanas instrukcija

Ar akumulatoru darbināms zāles plāvējs

<p>DE Produkthaftung Wir weisen ausdrücklich darauf hin, dass wir in Übereinstimmung mit dem Produkthaftungsgesetz nicht für Schäden haften, die durch unsere Produkte entstehen, wenn diese unsachgemäß und nicht durch einen von uns autorisierten Servicepartner repariert wurden oder wenn keine Original GARDENA Teile oder von uns zugelassene Teile verwendet wurden.</p>
<p>EN Product liability In accordance with the German Product Liability Act, we hereby expressly declare that we accept no liability for damage incurred from our products where said products have not been properly repaired by a GARDENA-approved service partner or where original GARDENA parts or parts authorised by GARDENA were not used.</p>
<p>FR Responsabilité Conformément à la loi relative à la responsabilité du fait des produits défectueux, nous déclarons expressément par la présente que nous déclinons toute responsabilité pour les dommages résultant de nos produits, si lesdits produits n'ont pas été correctement réparés par un partenaire d'entretien agréé GARDENA ou si des pièces d'origine GARDENA ou des pièces agréées GARDENA n'ont pas été utilisées.</p>
<p>NL Productaansprakelijkheid Conform de Duitse wet inzake productaansprakelijkheid verklaren wij hierbij uitdrukkelijk dat wij geen aansprakelijkheid aanvaarden voor schade ontstaan uit onze producten waarbij deze producten niet zijn gerepareerd door een GARDENA-erkende servicepartner of waarbij geen originele GARDENA-onderdelen of onderdelen die door GARDENA zijn goedgekeurd zijn gebruikt.</p>
<p>SV Produktansvar I enlighet med tyska produktansvarslagar förklarar vi härmed uttryckligen att vi inte åtar oss något ansvar för skador som orsakas av våra produkter där produkterna inte har genomgått korrekt reparation från en GARDENA-godkänd servicepartner eller där originaldelar från GARDENA eller delar godkända av GARDENA inte använts.</p>
<p>DA Produktansvar I overensstemmelse med den tyske produktansvarslov erklærer vi hermed udtrykkeligt, at vi ikke påtager os noget ansvar for skader på vores produkter, hvis de pågældende produkter ikke er blevet repareret korrekt af en GARDENA-godkendt servicepartner, eller hvor der ikke er brugt originale GARDENA-reservedele eller godkendte reservedele fra GARDENA.</p>
<p>FI Tuotevastuu Saksan tuotevastuulain mukaisesti emme ole vastuussa laitteiden vaurioista, jos korjauksia ei ole tehnyt GARDENA:n hyväksymä huoltoliike tai jos niiden syynä on muiden kuin alkuperäisten GARDENA-varaosien tai GARDENA:n hyväksymien varaosien käyttö.</p>
<p>IT Responsabilità del prodotto In conformità con la Legge tedesca sulla responsabilità del prodotto, con la presente dichiariamo espressamente che decliniamo qualsiasi responsabilità per danni causati dai nostri prodotti qualora non siano stati correttamente riparati presso un partner di assistenza approvato GARDENA o laddove non siano stati utilizzati ricambi originali o autorizzati GARDENA.</p>
<p>ES Responsabilidad sobre el producto De acuerdo con la Ley de responsabilidad sobre productos alemana, por la presente declaramos expresamente que no aceptamos ningún tipo de responsabilidad por los daños ocasionados por nuestros productos si dichos productos no han sido reparados por un socio de mantenimiento aprobado por GARDENA o si no se han utilizado piezas originales GARDENA o piezas autorizadas por GARDENA.</p>
<p>PT Responsabilidade pelo produto De acordo com a lei alemã de responsabilidade pelo produto, declaramos que não nos responsabilizamos por danos causados pelos nossos produtos, caso os tais produtos não tenham sido devidamente reparados por um parceiro de assistência GARDENA aprovado ou se não tiverem sido utilizadas peças GARDENA originais ou peças autorizadas pela GARDENA.</p>
<p>PL Odpowiedzialność za produkt Zgodnie z niemiecką ustawą o odpowiedzialności za produkt, niniejszym wyraźnie oświadczamy, że nie ponosimy żadnej odpowiedzialności za szkody poniesione na skutek użytkowania naszych produktów, w przypadku gdy naprawa tych produktów nie była odpowiednio przeprowadzana przez zatwierdzonego przez firmę GARDENA partnera serwisowego lub nie stosowano oryginalnych części GARDENA albo części autoryzowanych przez tę firmę.</p>
<p>HU Termékszavatosság A németországi termékszavatossági törvénnyel összhangban ezennel nyomatékosan kijelentjük, hogy nem vállalunk felelősséget a termékeinkben keletkezett olyan károkért, amelyek valamely GARDENA által jóváhagyott szervizpartner által nem megfelelően végzett javításból adódtak, vagy amely során nem eredeti GARDENA alkatrészeket vagy a GARDENA által jóváhagyott alkatrészeket használtak fel.</p>
<p>CS Odpovědnost za výrobek V souladu s německým zákonem o odpovědnosti za výrobek tímto výslovně prohlašujeme, že nepřijímáme žádnou odpovědnost za poškození vzniklá na našich výrobcích, kdy zmíněné výrobky nebyly řádně opraveny schváleným servisním partnerem GARDENA nebo kdy nebyly použity originální náhradní díly GARDENA nebo náhradní díly autorizované společností GARDENA.</p>
<p>SK Zodpovednosť za produkt V súlade s nemeckými právnymi predpismi upravujúcimi zodpovednosť za výrobok týmto výslovné prehlasujeme, že nenesieme žiadnu zodpovednosť za škody spôsobené našimi výrobkami, v prípade ktorých neboli náležité opravy vykonané servisným partnerom schváleným spoločnosťou GARDENA alebo neboli použité diely spoločnosti GARDENA alebo diely schválené spoločnosťou GARDENA.</p>
<p>EL Ευθύνη προϊόντος Σύμφωνα με τον γερμανικό νόμο περί Ευθύνης για τα Προϊόντα, με το παρόν δηλώνουμε ρητώς ότι δεν αποδεχόμαστε καμία ευθύνη για τυχόν ζημιές που προκύπτουν από τα προϊόντα μας εάν αυτά δεν έχουν επισκευαστεί σωστά από κάποιον εγκεκριμένο συνεργάτη επισκευών της GARDENA ή εάν δεν έχουν χρησιμοποιηθεί αυθεντικά εξαρτήματα GARDENA ή εξαρτήματα εγκεκριμένα από την GARDENA.</p>
<p>SL Odgovornost proizvajalca V skladu z nemškimi zakoni o odgovornosti za izdelke, izrecno izjavljajo, da ne sprejemamo nobene odgovornosti za škodo, ki jo povzročijo naši izdelki, če teh niso ustrezno popravili GARDENINI odobreni servisni partnerji ali pri tem niso bili uporabljeni originalni GARDENINI nadomestni deli ali GARDENINIMI homologiranimi nadomestnimi deli.</p>
<p>HR Pouzdanost proizvoda Sukladno njemačkom zakonu o pouzdanosti proizvoda, ovime izričito izjavljujemo kako ne prihvaćamo nikakvu odgovornost za oštećenja na našim proizvodima nastala uslijed neispravnog popravka od strane servisnog partnera kojeg odobrava GARDENA ili uslijed nekorištenja originalnih GARDENA dijelova ili dijelova koje odobrava GARDENA.</p>
<p>RO Răspunderea pentru produs În conformitate cu Legea germană privind răspunderea pentru produs, declarăm în mod expres prin prezentul document că nu acceptăm nicio răspundere pentru defecțiunile suferite de produsele noastre atunci când acestea nu au fost reparate în mod corect de un atelier de service partener, aprobat de GARDENA, sau când nu au fost utilizate piese GARDENA originale sau piese autorizate de GARDENA.</p>
<p>BG Отговорност за вреди, причинени от стоки Съгласно германския Закон за отговорността за вреди, причинени от стоки, с настоящото изрично декларираме, че не носим отговорност за щети, причинени от нашите продукти, ако те не са били правилно ремонтирани от одобрен от GARDENA сервиз или ако не са използвани оригинални части на GARDENA или части, одобрени от GARDENA.</p>
<p>ET Tootevastutus Vastavalt Saksamaa tootevastutusseadusele deklareerime käesolevaga selgesõnaliselt, et me ei kanna mingisugust vastutust meie toodetest tingitud kahjude eest, kui need tooted ei ole korrektselt parandatud GARDENA heakskiidetud hoolduspartneri poolt või kui parandamisel ei ole kasutatud GARDENA originaalosi või GARDENA volitatud osi.</p>
<p>LT Gaminio patikimumas Mes aiškiai pareiškiame, kad, atsižvelgiant į Vokietijos gaminių patikimumo įstatymą, nepriisiame atsakomybės dėl bet kokios žalos, patirtos dėl mūsų gaminių, jeigu jie buvo netinkamai taisomi arba jų dalys buvo pakeistos neoriginaliomis GARDENA dalimis ar nepatvirtintomis dalimis, arba jeigu remonto darbai buvo atliekami ne GARDENA techninės priežiūros centro specialistų.</p>
<p>LV Atbildība par produkcijas kvalitāti Saskaņā ar Vācijas likumu par atbildību par produkcijas kvalitāti ar šo mēs paziņojam, ka neuzņemamies atbildību par bojājumiem, kas radušies, lietojot mūsu izstrādājumus, kuru remontu nav veicis uzņēmuma GARDENA apstiprināts apkopes partneris vai kuru remontam netika izmantotas oriģinālās GARDENA detaļas vai detaļas, kuru lietošanu apstiprinājis uzņēmums GARDENA.</p>



FR

1. SECURITE	13
2. MONTAGE	14
3. UTILISATION	14
4. MAINTENANCE	15
5. ENTREPOSAGE	15
6. DÉPANNAGE	15
7. CARACTÉRISTIQUES TECHNIQUES	16
8. ACCESSOIRES	16
9. SERVICE/GARANTIE	16

Traduction des instructions originales.

Ce produit peut être utilisé par des enfants de plus de 8 ans ainsi que par des personnes ayant des capacités physiques, sensorielles ou mentales amoindries, ou un déficit d'expériences ou de connaissances, si ceux-ci sont sous surveillance ou s'ils ont été instruits sur une utilisation sûre de l'appareil ou sur les dangers inhérents. Il est interdit aux enfants de jouer avec ce produit. Le nettoyage et l'entretien par l'utilisateur ne doivent pas être effectués par des enfants sans surveillance. L'âge recommandé pour l'utilisation du produit par des jeunes gens est de 16 ans au moins.

Utilisation conforme :

La **Tondeuse GARDENA** est conçue pour tondre la pelouse dans les jardins privés ou familiaux.

Le produit ne convient pas à une utilisation prolongée.



DANGER ! Risque de blessure !
N'utilisez pas le produit pour couper les buissons, les haies, les arbustes et les plantes vivaces, pour couper les plantes grim-pantes ou l'herbe sur les toits ou sur le balcon, pour déchiqueter

les branches et brindilles ou pour niveler les irrégularités du sol.
N'utilisez pas le produit sur les pentes avec une inclinaison de plus de 20°.

1. SECURITE

IMPORTANT !

Lisez la notice d'utilisation attentivement et conservez-la pour vous y référer ultérieurement.

Symboles sur le produit :



Lisez le mode d'emploi.



Gardez vos distances.



Attention – lames tranchantes – après l'arrêt, les lames de coupe fonctionnent encore quelques instants.



Tirer le dispositif de verrouillage avant les travaux d'entretien.



Protéger l'espace de travail avant de commencer les travaux. Méfiez-vous des câbles cachés.

Consignes de sécurité générales

Sécurité électrique



DANGER ! Électrocution !
Risque de blessure par électrocution.

→ Le produit doit être alimenté en courant par un disjoncteur FI (RCD) avec un courant de déclenchement nominal de 30 mA maximum.

Entraînement

- Lisez attentivement le mode d'emploi. Familiarisez-vous avec les éléments de commande et l'utilisation appropriée de la machine.
- Ne permettez jamais aux enfants ou à d'autres personnes qui ne connaissent pas le mode d'emploi d'utiliser la tondeuse. Les réglementations locales peuvent déterminer l'âge minimum de l'utilisateur.
- Ne tondez jamais lorsque des personnes, en particulier des enfants ou des animaux se tiennent à proximité.
- N'oubliez pas que l'opérateur de la machine ou l'utilisateur est responsable des accidents occasionnés à d'autres personnes ou à leurs biens.

Mesures préparatoires

- Portez toujours des chaussures robustes et des pantalons longs lorsque la machine est en service. Ne pas faire fonctionner la machine pieds nus ou chaussé de sandales légères. Évitez de porter des vêtements amples ou des vêtements avec des cordons ou des ceintures pendants.
- Vérifiez le terrain sur lequel la machine sera utilisée et supprimer tous les objets qui risquent d'être saisis et éjectés par la machine.
- Avant l'utilisation, il convient toujours de vérifier par inspection visuelle si les lames de coupe, les boulons de fixation et l'unité de coupe entière sont usés ou endommagés. Les lames de coupe et les boulons de fixation usés ou endommagés ne peuvent être remplacés que par lot pour éviter tout déséquilibre. Les panneaux indicateurs usés ou endommagés doivent être remplacés.
- Vérifiez toujours si le câble de raccordement et le câble de rallonge présentent des signes de détérioration ou d'usure avant l'utilisation. Si le câble est endommagé lors de l'utilisation, il doit être débranché immédiatement du réseau d'alimentation. **NE PAS TOUCHER LE CÂBLE AVANT QU'IL SOIT DÉBRANCHÉ DU SECTEUR.**
N'utilisez pas la machine si le câble est endommagé ou usé.

Manipulation

- Tondre uniquement en plein jour à moins de disposer d'un bon éclairage artificiel.
- Si possible, évitez d'utiliser l'appareil lorsque l'herbe est mouillée.
- Veillez toujours à garder une position stable dans les pentes.
- Diriger la machine au rythme de la marche.
- Tondre la pente transversalement, jamais de haut en bas.
- Soyez particulièrement prudent lorsque vous changez de direction dans une pente.
- Ne pas tondre sur des pentes trop raides.
- Soyez particulièrement prudent lorsque vous faites demi-tour avec la tondeuse ou en la tirant vers vous.
- Tenir la (les) lame(s) de coupe si la tondeuse doit être inclinée pour le transport au-dessus d'autres surfaces que de l'herbe et si la tondeuse est déplacée de et vers la surface à tondre.

- Ne jamais utiliser la tondeuse avec des dispositifs ou grilles de protection endommagés ou sans dispositifs de protection fixés tels que déflecteurs et/ou bac de ramassage de l'herbe.
- Démarez ou actionnez l'interrupteur de démarrage avec prudence, conformément aux instructions du fabricant. Veillez à laisser une distance suffisante entre les pieds et la (les) lame(s) de coupe.
- La tondeuse ne doit pas être inclinée lors du démarrage du moteur à moins que la tondeuse doit être soulevée pendant l'opération. Dans ce cas, il suffit de l'incliner dans la mesure absolument nécessaire en soulevant uniquement le côté opposé à l'utilisateur.
- Ne démarrez pas le moteur lorsque vous vous trouvez devant le canal d'éjection.
- Ne jamais mettre les mains ou les pieds sur ou sous les pièces rotatives. Tenez-vous toujours à l'écart de l'ouverture d'éjection.
- Ne soulevez ou ne transportez jamais une tondeuse le moteur étant en marche.
- Arrêtez le moteur et retirez la clé de contact. Assurez-vous que toutes les pièces mobiles sont complètement arrêtées :
 - chaque fois que vous quittez la tondeuse;
 - avant de libérer les blocages ou de déboucher le canal d'éjection;
 - avant d'inspecter, de nettoyer ou d'effectuer des travaux sur la tondeuse;
 - lorsqu'un corps étranger a été touché. Cherchez les dommages potentiels sur la tondeuse et effectuez les réparations nécessaires avant de redémarrer et de travailler avec la tondeuse.

Si la tondeuse commence à vibrer de façon anormale, un examen immédiat est nécessaire :

- recherchez les dommages;
- effectuez les réparations nécessaires des pièces endommagées;
- assurez-vous que tous les écrous, boulons et vis sont bien serrés.

Maintenance et entreposage

- Assurez-vous que tous les écrous, boulons et vis sont bien serrés et que l'appareil est en bon état de fonctionnement.
- Vérifiez régulièrement l'état d'usure ou la perte de fonctionnalité du collecteur d'herbe.
- Remplacez les pièces usées ou endommagées pour raison de sécurité.
- Pour les machines avec plusieurs lames de coupe, assurez-vous que le mouvement d'une lame de coupe peut provoquer les rotations des autres lames de coupe.
- Lors du réglage de la machine, veillez à ne pas coincer les doigts entre les lames de coupe mobiles et les parties fixes de la machine.
- Laissez refroidir le moteur avant de ranger la machine.
- Lors de l'entretien des lames de coupe, observez que les lames de coupe peuvent se déplacer, même si la source de tension est coupée.
- Utilisez uniquement des pièces de rechange et accessoires d'origine.

Consignes de sécurité supplémentaires

Maniement sûr des batteries



DANGER ! Risque d'incendie !

Pendant la charge, la batterie à charger doit se trouver sur une surface ininflammable, résistante à la chaleur et non conductrice.

La batterie ne doit pas être rechargée sans surveillance.

Les connecteurs ne doivent pas être mis en court-circuit.

Tenez les objets corrosifs ou facilement inflammables à distance du chargeur et de la batterie.

Le chargeur et la batterie ne doivent pas être couverts pendant la charge.

En cas de formation de fumée ou d'incendie, débranchez le chargeur immédiatement de l'alimentation électrique.

Pour le produit à batterie GARDENA, utilisez exclusivement des batterie GARDENA. GARDENA ne saurait consentir de garantie pour les batteries d'autres fabricants. Celles-ci pourraient occasionner un risque d'incendie ou d'explosion si elles sont de moindre qualité !

N'utilisez pas le chargeur de batterie GARDENA pour charger d'autres batteries car GARDENA n'est pas en mesure de garantir la compatibilité et car il existe ici aussi un risque d'incendie et d'explosion.

Ne rechargez pas de piles non rechargeables.



DANGER ! Risque d'explosion !

Protégez les batteries contre la chaleur et les incendies. Ne déposez pas les batteries sur des radiateurs et ne les exposez pas pour une longue période à un fort rayonnement solaire.

Ne les utilisez pas dans des atmosphères explosives, p. ex. à proximité de liquides inflammables (vapeurs), de gaz inflammables ou d'accumulations de poussières. L'utilisation de batteries peut entraîner la formation d'étincelles à cause desquelles les mélanges peuvent s'allumer.

Vérifiez la batterie avant chaque utilisation. Soumettez la batterie à un contrôle visuel avant chaque utilisation. Une batterie qui n'est pas fonctionnelle doit être éliminée de façon appropriée. Ne l'envoyez pas par la poste. Vous obtiendrez de plus amples informations auprès de votre entreprise de recyclage locale.

N'utilisez pas la batterie comme autre source de courant pour d'autres produits. Risque de blessure. Utilisez la batterie exclusivement pour les produits GARDENA prévus.

Chargez et utilisez la batterie exclusivement à des températures ambiantes comprises entre 0 °C et 40 °C. Après une longue utilisation, laissez la batterie refroidir.

Vérifiez régulièrement les signes de dommages et de vieillissement (friabilité) sur le câble de chargement. Utilisez le câble exclusivement dans un état impeccable.

Ne stockez et ne transportez en aucun cas la batterie à des températures supérieures à 45 °C ou directement au soleil. La batterie doit idéalement être conservée à des températures inférieures à 25 °C afin que l'auto-décharge reste faible.

N'exposez pas la batterie à la pluie, à l'eau (immersion) ou à l'humidité.

Maintenez la batterie propre, notamment les fentes d'aération.

Si la batterie n'est pas utilisée pendant une longue période (hiver), chargez-la complètement afin d'éviter une décharge profonde.

Ne stockez pas la batterie dans un produit afin d'éviter l'auto-décharge, une utilisation erronée et les accidents.

Ne stockez pas la batterie dans des pièces dans lesquelles des décharges électrostatiques surviennent.

Sécurité électrique



DANGER ! Arrêt cardiaque !

Ce produit génère un champ électromagnétique en cours de fonctionnement. Dans certaines conditions, ce champ peut avoir des effets sur le fonctionnement d'implants médicaux actifs ou passifs. Pour exclure le danger de situations pouvant entraîner des blessures graves ou mortelles, les personnes disposant d'un implant médical doivent consulter leur médecin et le fabricant de l'implant avant d'utiliser ce produit.

Utilisez le produit à batterie exclusivement entre 0 et 40 °C.

N'utilisez pas le produit dans des conditions humides.

Sécurité individuelle



DANGER ! Risque d'asphyxie !

Les petites pièces peuvent être avalées. Les petits enfants peuvent s'étouffer avec le sac en plastique. Maintenez les petits enfants à l'écart pendant le montage.

Ne démontez pas le produit au-delà de l'état de livraison.

Portez des gants de travail, des chaussures antidérapantes et une protection visuelle.

Évitez de surcharger la tondeuse.

Ne travaillez pas avec le produit si vous êtes fatigué ou malade, ou sous l'influence d'alcool, de drogues ou de médicaments.

Risque de glissade :

- dans l'herbe mouillée
- dans les pentes abruptes
- lors du transport

Soyez prudent quand vous reculez.

2. MONTAGE



DANGER ! Risque de blessure !

Risque de blessure par coupures si le produit démarre de façon inopinée.

→ Retirez la batterie, retirez la clé de sécurité et enflez des gants de jardin avant de monter le produit.

Monter le montant de la poignée [fig. A1/A2] :

- Faites glisser le montant ① dans le logement ②.
Assurez-vous que le montant ① est entièrement inséré et que les raccords ④ du montant se trouvent dans les cavités ⑤ du logement ②.
- Serrez fermement la douille de serrage ③.

3. UTILISATION



DANGER ! Risque de blessure !

Risque de blessure par coupures si le produit démarre de façon inopinée.

→ Attendez que la lame soit arrêtée, retirez la clé de sécurité et enflez les gants avant de régler ou de transporter le produit.

Charger la batterie [fig. O1/O2] :



ATTENTION !

La surtension détruit la batterie et le chargeur.

→ Assurez-vous d'utiliser la bonne tension de secteur.

Avec la tondeuse à batterie GARDENA réf. 5023-55, aucune batterie ni aucun chargeur de batterie ne sont compris à la livraison.

La batterie doit être complètement chargée avant la première utilisation.

La batterie lithium-ion peut être utilisée avec n'importe quel état de charge et la charge peut être interrompue à tout instant sans l'endommager (pas d'effet mémoire).

- Ouvrez le couvercle ④.
- Appuyez sur les boutons de déverrouillage ① et retirez la batterie ② du récepteur de la batterie ③.
- Branchez le chargeur de batterie ⑤ à une prise de courant.
- Branchez le câble de chargement ⑥ de la batterie à la batterie ②.

Si le témoin de contrôle de charge ⑦ du chargeur de batterie clignote en vert, la batterie est en charge.

Si le témoin de contrôle de charge ⑦ du chargeur s'allume en vert de façon permanente, la batterie est entièrement chargée (Durée de chargement, voir 7. CARACTÉRISTIQUES TECHNIQUES).

- Vérifiez l'état de charge à intervalles réguliers pendant la charge.
- Si la batterie ② est entièrement chargée, débranchez la batterie ② du chargeur ⑤.
- Débranchez le chargeur ⑤ de la prise.

Témoin de charge de la batterie [fig. O3] :

Témoin de charge de la batterie pendant la charge :

100 % chargée	①, ② et ③ s'allument (pour 60 sec.)
chargée à 66 – 99 %	① et ② s'allument, ③ clignote
chargée à 33 – 65 %	① s'allume, ② clignote
chargée à 0 – 32 %	① clignote

Témoin de charge de la batterie pendant l'utilisation :

→ Appuyez sur la touche ④ sur la batterie.

Le témoin de contrôle de charge de batterie est affiché pendant 5 secondes.

chargée à 66 – 99 %	①, ② et ③ s'allument
chargée à 33 – 65 %	① et ② s'allument
chargée à 11 – 32 %	① s'allume
chargée à 0 – 10 %	① clignote

Positions de travail :

Le produit est équipé d'un dispositif de sécurité qui empêche toute mise en marche en position en cas d'interruption du travail et en position de transport.

Position de travail ⑥ env. 25° – 70° [fig. O4] :

Pour que la tondeuse puisse être démarrée, le montant ① doit être en position de travail ⑥ (env. 25° – 70°).

La tondeuse s'arrête immédiatement si le montant est déplacé hors de la position de travail ⑥.

Position de repos ⑦ env. 70° – 105° [fig. O4/O5] :

Si le montant ① est entièrement déplacé vers le haut, il est en position de repos ⑦. Dans cette position, la tondeuse ne peut pas être démarrée.

Position de transport ⑧ env. 0° – 25° [fig. O4/O6] :

Pour le transport, la tondeuse peut être portée par le montant ① ou par la poignée ⑤.

Lorsque la tondeuse est transportée, le montant ① est en position de transport ⑧. Dans cette position, la tondeuse ne peut pas être démarrée.

Régler la hauteur de coupe [fig. O7] :

La hauteur de coupe peut être réglée en 3 positions de 30 à 50 mm.

- Pressez le réglage en hauteur ⑩ en direction de la roue et mettez-le dans la position souhaitée.
- Laissez le réglage en hauteur ⑩ s'enclencher dans la position souhaitée.

Démarrer la tondeuse [fig. O1/O8] :



DANGER ! Risque de blessure !

Il y a risque de blessures si le produit ne s'arrête pas lorsque le levier de démarrage est relâché.

→ Ne contournez pas les dispositifs de sécurité ou interrupteurs. Par exemple, ne fixez pas le levier de démarrage à la poignée.

Démarrage :

Le produit est équipé d'un dispositif de sécurité à deux interrupteurs (clé de sécurité avec touche de blocage) qui empêche toute mise en marche accidentelle du produit.

1. Ouvrez le couvercle ④.
2. Mettez la batterie ⑤ dans le récepteur de la batterie ⑥ jusqu'à ce qu'elle s'enclenche de façon audible.
3. Mettez la clé de sécurité ⑦ dans la poignée et tournez-la dans la position
4. Pressez la touche de blocage ⑧ avec une main et tirez le levier de démarrage ⑨ avec l'autre main.
La tondeuse démarre.
5. Relâchez la touche de blocage ⑧.

Arrêt :

1. Relâcher le levier de démarrage ⑨.
La tondeuse s'arrête.

2. Tournez la clé de sécurité ⑦ sur la position et retirez-la.

Conseils d'utilisation de la tondeuse :

Pour obtenir une pelouse bien entretenue et optimiser la capacité de coupe, nous recommandons de tondre la pelouse régulièrement, si possible une fois par semaine. La pelouse devient plus dense quand elle est tondu régulièrement.

À la suite d'intervalles de tonte plus longs (pelouse de vacances), il convient d'abord de tondre dans un sens en réglant la plus grande hauteur de coupe, puis transversalement avec la hauteur de coupe désirée.

Si possible, tondre la pelouse uniquement à l'état sec. Si l'herbe est humide, vous obtenez une coupe irrégulière.

Capacité de coupe et charge de batterie :

La surface de pelouse par charge de batterie dépend de différents facteurs, tels que humidité, densité d'herbe et hauteur de coupe. Pour une utilisation optimale de la surface, n'allumez ou n'éteignez pas trop souvent la tondeuse, car ceci réduit la durée d'autonomie de la batterie. La capacité de coupe par durée d'autonomie de batterie peut être utilisée de manière optimale en tondant souvent et à une hauteur de coupe plus importante.

Mulching :

La lame de forme spéciale garantit des résultats de coupe et de mulching optimaux. Les brins d'herbe sont non seulement coupés mais aussi réduits en petites particules qui tombent par terre entre les brins d'herbe et empêchent ainsi la pelouse de sécher. Il n'y a plus besoin de ramasser ni jeter l'herbe coupée qui devient un engrais naturel.

Le meilleur résultat de mulching est obtenu si 1/3 de la hauteur de la pelouse est coupé (p. ex. de 60 mm à 40 mm).

La surface maximale de 50 m² est uniquement obtenue dans des conditions optimales.

4. MAINTENANCE



DANGER ! Risque de blessure !

Risque de blessure par coupures si le produit démarre de façon inopinée.

→ Attendez l'arrêt complet de la lame, retirez la clé de sécurité et enfillez les gants de travail avant de procéder à l'entretien du produit.

Nettoyage de la tondeuse :



DANGER ! Risque de blessure !

Risque de blessure et de dommage au produit.

→ Ne nettoyez pas le produit avec de l'eau ou avec un jet d'eau (surtout un jet d'eau à haute pression).

→ N'utilisez pas de produits chimiques, ni d'essence ou de solvants pour le nettoyage. Certains peuvent détruire des pièces importantes en plastique.

Nettoyer le dessous de la tondeuse [fig. M1] :

Le dessous est plus facile à nettoyer juste après la tonte.

1. Renversez la tondeuse délicatement sur le côté.
2. Nettoyez le dessous et la lame ⑨ avec une brosse et le racloir fourni ⑩ (n'utilisez pas d'objets tranchants).

Nettoyer le dessus de la tondeuse :

→ Nettoyez le dessus avec un chiffon humide.

Nettoyage de la batterie et du chargeur de batterie :

Assurez-vous que la surface et les contacts de la batterie et du chargeur de batterie sont toujours propres et secs avant de brancher le chargeur de batterie.

N'utilisez pas d'eau courante.

→ Nettoyez les contacts et les parties en plastique avec un chiffon doux et sec.

5. ENTREPOSAGE

Mise hors service [fig. S1] :

Le produit doit être rangé hors de portée des enfants.

1. Tournez la clé de sécurité sur la position et retirez-la.
2. Retirez la batterie.
3. Chargez la batterie.
4. Nettoyer la tondeuse, la batterie et le chargeur (voir 4. MAINTENANCE).
5. Pour un rangement peu encombrant, la tondeuse peut être suspendue par le montant dans le **support mural GARDENA réf. 3501/3503**. (La tondeuse ne doit pas être suspendue par la poignée.)
6. Rangez la tondeuse, la batterie et le chargeur de batterie dans un endroit sec, fermé et à l'abri du gel.

Élimination :

(conformément à la directive 2012/19/UE)

Le produit ne doit pas être jeté avec les déchets ménagers normaux. Il doit être éliminé conformément aux prescriptions locales de protection de l'environnement en vigueur.



IMPORTANT !

→ Éliminez le produit par le biais de votre point de collecte et de recyclage local.

Élimination de la batterie :

La batterie GARDENA contient des piles au lithium-ion qui doivent être éliminées séparément des déchets ménagers normaux quand elles arrivent en fin de vie.



Li-ion

IMPORTANT !

→ Éliminez les batteries par le biais de votre point de collecte et de recyclage local.

1. Déchargez entièrement les piles au lithium-ion (adressez-vous à votre service après vente GARDENA).
2. Protégez les contacts des piles au lithium-ion contre tout court-circuit.
3. Éliminez les piles au lithium-ion de façon appropriée.

6. DÉPANNAGE



DANGER ! Risque de blessure !

Schnittverletzungsgefahr falls das Produkt unbeabsichtigt startet.

→ Attendez que la lame soit arrêtée, retirez la clé de sécurité et enfillez les gants de travail avant de réparer le produit.

Remplacer les lames :



DANGER ! Risque de blessure !

Risque de coupures si la lame tourne alors qu'elle est endommagée, déformée, déséquilibrée ou qu'elle présente des arêtes de coupe ébréchées.

→ N'utilisez pas la tondeuse avec une lame endommagée ou déformée, une lame déséquilibrée ou qui présente des arêtes de coupe ébréchées.

→ Ne pas affûter la lame.

Les pièces de rechange GARDENA sont disponibles auprès de votre concessionnaire GARDENA ou du service GARDENA.

Utilisez uniquement une lame d'origine GARDENA :

• lame de rechange GARDENA, réf. 4105.

→ Laissez remplacer la lame par le service GARDENA ou par un concessionnaire GARDENA agréé.

Problème	Cause possible	Remède
La tondeuse ne démarre pas	La clé de sécurité n'est pas sur la position	→ Tournez la clé de sécurité sur la position
	La batterie n'est pas complètement enfilée dans le récepteur de la batterie.	→ Mettez la batterie complètement dans le récepteur de la batterie jusqu'à ce qu'elle s'enclenche de façon audible.
	La batterie est vide.	→ Chargez la batterie.
	Le moteur est bloqué.	→ Retirez l'obstacle. Démarrez à nouveau.
Le moteur est bloqué et provoque un bruit	Le moteur est bloqué.	→ Retirez l'obstacle. Démarrez à nouveau.
	Hauteur de coupe trop basse.	→ Réglez une hauteur de coupe plus grande.
Bruits intenses, la tondeuse émet des claquements	Les vis du moteur, de la fixation ou du châssis de la tondeuse sont desserrées.	→ Laissez resserrer les vis par un concessionnaire agréé ou par le service GARDENA.
La tondeuse tourne de manière irrégulière ou vibre fortement	La lame est endommagée/ usée ou le porte-lame est desserré.	→ Laissez resserrer ou remplacer la lame par un concessionnaire agréé ou par le service GARDENA.
	La lame est très sale.	→ Nettoyez la tondeuse (voir 4. MAINTENANCE). Si le problème persiste, adressez-vous au service GARDENA.
La pelouse n'est pas nette	La lame est émoussée ou endommagée.	→ Faites remplacer la lame par le service après-vente de GARDENA.
	Hauteur de coupe trop basse.	→ Réglez une hauteur de coupe plus grande.
La LED de défaut de la batterie clignote [fig. 03]	Batterie surchargée.	→ Laissez la batterie refroidir et redémarrez la tondeuse.
	Sous-tension.	→ Chargez la batterie.
	La température de la batterie et en dehors de la plage admise.	→ Utilisez la batterie à des températures ambiantes comprises entre 0 °C et 40 °C.
La LED de défaut de la batterie s'allume [fig. 03]	Défaut de la batterie/ batterie défectueuse.	→ Si la batterie ne peut pas être « réinitialisée » en étant branchée au chargeur, veuillez vous adresser au service après-vente GARDENA.

Le témoin de contrôle de charge du chargeur ne s'allume pas [fig. T1]

Le chargeur et le câble de chargement ne sont pas correctement raccordés.

→ Raccordez le chargeur et le câble de chargement correctement.

Le témoin de contrôle de charge du chargeur de batterie clignote en rouge [fig. T1]

La température de la batterie et en dehors de la plage admise.

→ Utilisez la batterie à des températures ambiantes comprises entre 0 °C et 40 °C.

CONSEIL : veuillez vous adresser à votre centre de service après-vente GARDENA pour tout autre incident. Les réparations doivent uniquement être effectuées par les centres de service après-vente GARDENA ainsi que des revendeurs autorisés par GARDENA.

7. CARACTÉRISTIQUES TECHNIQUES

Tondeuse sur batterie	Unité	Valeur (réf. 5023)
Vitesse de rotation de la lame	trs/min	6000
Largeur de coupe	cm	22
Réglage hauteur de coupe (3 positions)	mm	30 – 50
Poids (sans batterie)	kg	4,2
Niveau de pression acoustique L_{pA}¹⁾ Incertitude k_{pA}	dB (A)	64 1,5

Tondeuse sur batterie	Unité	Valeur (réf. 5023)
Niveau de puissance acoustique L_{WA}²⁾ mesuré/garanti Incertitude k_{WA}	dB (A)	84 / 86 1,5
Vibration main-bras a_{vhw}¹⁾	m/s ²	< 2,5

Procédé de mesure conformément à : ¹⁾ EN 60335-2-77 ²⁾ RL 2000/14/EC

CONSEIL : la valeur d'émissions de vibrations mentionnée a été mesurée conformément à un procédé de contrôle normalisé et peut être utilisée pour comparer des outils électriques les uns avec les autres. Cette valeur peut également être utilisée pour l'évaluation provisoire de l'exposition. La valeur d'émissions de vibrations peut varier pendant l'utilisation effective de l'outil électrique.

Batterie système BLI-18	Unité	Valeur (réf. 9839)
Tension de la batterie	V (DC)	18
Capacité de la batterie	Ah	2,6
Nombre de cellules (Li-Ion)		5
Temps de charge de la batterie 80% / 100% (env.)	h	3,5 / 5

Batteries système GARDENA adéquates BLI-18 : réf. 9839/9865/9866

Chargeur de batterie 18 V	Unité	Valeur (réf. 9825-00.630.00)
Tension du secteur	V (AC)	100 – 240
Fréquence du secteur	Hz	50 – 60
Puissance nominale	W	16
Tension de sortie	V (DC)	21
Courant de sortie max.	mA	600

Chargeurs de batterie GARDENA adéquats 18 V : réf. 8832/8833

8. ACCESSOIRES

Batterie de rechange GARDENA BLI-18	Batterie pour durée de fonctionnement supplémentaire ou pour l'échange.	réf. 9839
Chargeur de batterie 18 V GARDENA	Pour charger la Batterie BLI-18 GARDENA.	réf. 8833
Chargeur rapide de batterie GARDENA 18 V	Pour charger la batterie BLI-18 GARDENA rapidement.	réf. 8832
Lames de rechange GARDENA	Pour remplacer les lames émoussées.	réf. 4105
Support mural GARDENA	Pour un rangement peu encombrant de la tondeuse.	réf. 3501 / 3503

9. SERVICE / GARANTIE

Service :

Veuillez contacter l'adresse au verso.

Déclaration de garantie :

Dans le cas d'une réclamation au titre de la garantie, aucun frais ne vous sera prélevé pour les services fournis.

GARDENA Manufacturing GmbH accorde sur tous les nouveaux produits d'origine GARDENA une garantie de 2 ans à compter du premier achat chez le revendeur lorsque les produits sont exclusivement utilisés à des fins privées. Cette garantie de fabricant ne s'applique pas aux produits acquis sur un marché secondaire. La garantie couvre tous les vices essentiels du produit, manifestement imputables à des défauts de matériel ou de fabrication. Cette garantie prend en charge la fourniture d'un produit de rechange entièrement opérationnel ou la réparation du produit défectueux qui nous est parvenu gratuitement; nous nous réservons le droit de choisir entre ces options. Ce service est soumis aux dispositions suivantes :

- Le produit a été utilisé dans le cadre de son usage prévu selon les recommandations du manuel d'utilisation.
- Ni l'acheteur ni un tiers n'a tenté d'ouvrir ou de réparer le produit.
- Seules des pièces de rechange et d'usure GARDENA d'origine ont été utilisées pour le fonctionnement.
- Présentation de la preuve d'achat.

L'usure normale de pièces et de composants (par exemple sur des lames, pièces de fixation des lames, turbines, éclairages, courroies trapézoïdales et crantées, turbines, filtres à air, bougies d'allumage), des modifications d'aspect ainsi que les pièces d'usure et de consommation sont exclues de la garantie.

Cette garantie de fabricant est limitée à la livraison de remplacement et à la réparation en vertu des conditions mentionnées ci-avant. D'autres prétentions à notre encontre en tant que fabricant, par exemple dommages et intérêts, ne sont pas fondées par la garantie de fabricant. Cette garantie de fabricant ne concerne bien évidemment **pas** les réclamations de garantie existantes, légales et contractuelles envers le revendeur/l'acheteur.

La garantie de fabricant est soumise au droit de la République Fédérale d'Allemagne.

En cas de recours à la garantie, veuillez renvoyer le produit défectueux accompagné d'une copie de la preuve d'achat et d'une description du défaut, suffisamment affranchi, à l'adresse de service GARDENA.

Pièces d'usure :

La lame et les roues sont des pièces d'usure et ne sont donc pas couvertes par la garantie.

Deutschland / Germany

GARDENA
Manufacturing GmbH
Central Service
Hans-Lorenser-Straße 40
D-89079 Ulm
Produktfragen:
(+49) 731 490-123
Reparaturen:
(+49) 731 490-290
service@gardena.com

Albania

COBALT Sh.p.k.
Rr. Siri Kodra
1000 Tirana

Argentina

Husqvarna Argentina S.A.
Av.del Libertador 5954 –
Piso 11 – Torre B
(C1428ARP) Buenos Aires
Phone: (+54) 11 5194 5000
info.gardena@
ar.husqvarna.com

Armenia

Garden Land Ltd.
61 Tigran Mets
0005 Yerevan

Australia

Husqvarna Australia Pty. Ltd.
Locked Bag 5
Central Coast BC
NSW 2252
Phone: (+61) (0) 2 4352 7400
customer.service@
husqvarna.com.au

Austria / Österreich

Husqvarna Austria GmbH
Industriezeile 36
4010 Linz
Tel.: (+43) 732 77 01 01-485
service.gardena@
husqvarnagroup.com

Azerbaijan

Firm Progress
a. Aliyev Str. 26A
1052 Bakı

Belgium

Husqvarna België nv/sa
Gardena Division
Rue Eglise Van Ophem 111
1180 Uccle / Ukkel
Tel.: (+32) 2 720 92 12
info@gardena.be

Bosnia / Herzegovina

SILK TRADE d.o.o.
Industrijska zona Bukva bb
74260 Tešanj

Brazil

Husqvarna do Brasil Ltda
Av. Francisco Matarazzo,
1400 – 19º andar
São Paulo – SP
CEP: 05001-903
Tel: 0800-112252
marketing.br.husqvarna@
husqvarna.com.br

Bulgaria

AGROLAND България АД
бул. 8 Декември, №13
Офис 5
1700 Студентски гр д
София
Тел.: (+359) 2466 69 10
info@agroland.eu

Canada / USA

GARDENA Canada Ltd.
100 Summerlea Road
Brampton, Ontario L6T 4X3
Phone: (+1) 905 792 9330
info@gardenacanada.com

Chile

Maquinarias Agroforestales
Ltda. (Maga Ltda.)
Santiago, Chile
Avda. Chesterton
8355 comuna Las Condes
Phone: (+56) 2 202 4417
Dalton@maga.cl
Zipcode: 7560330

China

Husqvarna (Shanghai)
Management Co., Ltd.
富世华 (上海) 管理有限公司
3F, Benq Square B,
No207, Song Hong Rd.,
Chang Ning District,
Shanghai, PRC. 200335
上海市长宁区淞虹路207号明
基广场B座3楼, 邮编: 200335

Colombia

Husqvarna Colombia S.A.
Calle 18 No. 68 D-31, zona
Industrial de Montevideo
Bogotá, Cundinamarca
Tel. 571 2922700 ext. 105
jairo.salazar@
husqvarna.com.co

Costa Rica

Compania Exim
Euroiberoamericana S.A.
Los Colegios, Moravia,
200 metros al Sur del Colegio
Saint Francis – San José
Phone: (+506) 297 68 83
exim_euro@racsa.co.cr

Croatia

Husqvarna Austria GmbH
Industriezeile 36
4010 Linz
Tel.: (+43) 732 77 01 01-485
service.gardena@
husqvarnagroup.com

Cyprus

Med Marketing
17 Digeni Akrita Ave
P.O. Box 27017
1641 Nicosia

Czech Republic

Husqvarna Česko s.r.o.
Türkova 2319/5b
149 00 Praha 4 – Chodov
Bezplatná infolinka:
800 100 425
servis@cz.husqvarna.com

Denmark

GARDENA DANMARK
Lejrvej 19, st.
3500 Værløse
Tlf.: (+45) 7026 4770
husqvarna@husqvarna.dk
www.gardena.com/dk

Dominican Republic

BOSQUESA, S.R.L
Carretera Santiago Licey
Km. 5 ½
Esquina Copal II.
Santiago
Dominican Republic
Phone: (+809) 736-0333
joserbosquesa@claro.net.do

Ecuador

Husqvarna Ecuador S.A.
Arupos E1-181 y 10 de
Agosto Quito, Pichincha
Tel. (+593) 22800739
francisco.jacome@
husqvarna.com.ec

Estonia

Husqvarna Eesti OÜ
Valdeku 132
EE-11216 Tallinn
info@gardena.ee

Finland

Oy Husqvarna Ab
Gardena Division
Lautatarhankatu 8 B/PL 3
00581 HELSINKI
www.gardena.fi

France

Husqvarna France
9/11 Allée des pierres mayettes
92635 Gennevilliers Cedex
France
http://www.gardena.com/fr
N° AZUR: 0 810 00 78 23
(Prix d'un appel local)

Georgia

Transporter LLC
8/57 Beliashvili street
0159 Tbilisi, Georgia
Phone: (+995) 322 14 71 71

Great Britain

Husqvarna UK Ltd
Preston Road
Aycliffe Industrial Park
Newton Aycliffe
County Durham
DL5 6UP
info.gardena@
husqvarna.co.uk

Greece

Π. ΠΑΠΑΔΟΠΟΥΛΟΣ ΑΕΒΕ
Λεωφ. Αθηνών 92
Αθήνα
T.K.104 42
Ελλάδα
Τηλ. (+30) 210 5193 100
info@papadopoulos.com.gr

Hungary

Husqvarna Magyarország Kft.
Ezred u. 1-3
1044 Budapest
Telefon: (+36) 1 251-4161
vevoszolgalat.husqvarna@
husqvarna.hu

Iceland

Ö. Johnson & Kaaber
Tunguhalsi 1
110 Reykjavik
ooj@ojk.is

Ireland

Husqvarna UK Ltd
Preston Road
Aycliffe Industrial Park
Newton Aycliffe
County Durham
DL5 6UP
info.gardena@
husqvarna.co.uk

Italy

Husqvarna Italia S.p.A.
Via Santa Vecchia 15
23868 VALMADRERA (LC)
Phone: (+39) 0341.203.111
assistenza.italia@
it.husqvarna.com

Japan

KAUICHI Co. Ltd.
Sumitomo Realty &
Development Kojimachi
BLDG., 8F
5-1 Nibanncyo
Chiyoda-ku
Tokyo 102-0084
Phone: (+81) 33 264 4721
m_ishihara@kaku-ichi.co.jp

Kazakhstan

LAMED Ltd.
155/1, Tazhibayevoy Str.
050060 Almaty
IP Schmidt
Abayavenue 3B
110 005 Kostanay

Korea

Kyung Jin Trading CO.,LTD.
107-4, SunDuk Bld.,
YangJae-dong,
Seocho-gu,
Seoul, (zipcode: 137-891)
Phone: (+82) (0)2 574-6300

Kyrgyzstan

Alye Maki
av. Moladaya Guardir J 3
720014
Bishkek

Latvia

Husqvarna Latvija SIA
Ulbrokas 19A
LV-1021 Riga
info@gardena.lv

Lithuania

UAB Husqvarna Lietuva
Ateities pl. 77C
LT-52104 Kaunas
info@gardena.lt

Luxembourg

Magasins Jules Neuberg
39, rue Jacques Stas
Luxembourg-Gasperich 2549
Case Postale No. 12
Luxembourg 2010
Phone: (+352) 40 14 01
api@neuberg.lu

Mexico

AFOSA
Av. Lopez Mateos Sur # 5019
Col. La Calma 45070
Zapopan, Jalisco
Mexico
Phone: (+52) 33 3818-3434
icornejo@afosa.com.mx

Moldova

Convel S.R.L.
290A Muncesti Str.
2002 Chisinau

Netherlands

Husqvarna Nederland B.V.
GARDENA Division
Postbus 50131
1305 AC ALMERE
Phone: (+31) 36 521 00 10
info@gardena.nl

Neth. Antilles

Jonka Enterprises N.V.
Sta. Rosa Weg 196
P.O. Box 8200
Curaçao
Phone: (+599) 9 767 66 55
pgm@jonka.com

New Zealand

Husqvarna New Zealand Ltd.
PO Box 76-437
Manukau City 2241
Phone: (+64) (0) 9 9202410
support.nz@husqvarna.co.nz

Norway

Husqvarna Norge AS
Gardena Division
Trøskenveien 36
1708 Sarpsborg
info@gardena.no

Peru

Husqvarna Perú S.A.
Jr. Ramón Cárcamo 710
Lima 1
Tel: (+51) 1 3320400 ext. 416
juan.remuzgo@
husqvarna.com

Poland

Husqvarna
Poland Spółka z o.o.
ul. Wysockiego 15 b
03-371 Warszawa
Phone: (+48) 22 330 96 00
gardena@husqvarna.com.pl

Portugal

Husqvarna Portugal, SA
Lagoa - Albarraque
2635 - 595 Rio de Mouro
Tel.: (+351) 21 922 85 30
Fax : (+351) 21 922 85 36
info@gardena.pt

Romania

Madex International Srl
Soseaua Odaii 117-123,
RO 013603 București, S 1
Phone: (+40) 21 352.76.03
madex@ines.ro

Russia / Россия

ООО „Хускв рн “
141400, Московск я обл.,
г. Химки,
улиц Ленингр дск я,
вл дение 39, стр.6
Бизнес Центр
„Химки Бизнес П рк“,
помещение ОВ02_04
http://www.gardena.ru

Serbia

Domel d.o.o.
Autoput za Novi Sad bb
11273 Belgrade
Phone: (+381) 1 18 48 88 12
miroslav.jejina@domel.rs

Singapore

Hy-Ray PRIVATE LIMITED
40 Jalan Pemimpin
#02-08 Tat Ann Building
Singapore 577185
Phone: (+65) 6253 2277
shiyiyng@hyray.com.sg

Slovak Republic

Husqvarna Česko s.r.o.
Türkova 2319/5b
149 00 Praha 4 – Chodov
Bezplatná infolinka:
800 154 044
servis@sk.husqvarna.com

Slovenia

Husqvarna Austria GmbH
Industriezeile 36
4010 Linz
Tel.: (+43) 732 77 01 01-485
service.gardena@
husqvarnagroup.com

South Africa

Husqvarna
South Africa (Pty) Ltd
Postnet Suite 250
Private Bag X6,
Cascades, 3202
South Africa
Phone: (+27) 33 846 9700
info@gardena.co.za

Spain

Husqvarna España S.A.
Calle de Rivas nº 10
28052 Madrid
Phone: (+34) 91 708 05 00
atencioncliente@gardena.es

Suriname

Agrofix n.v.
Verlengde Hogestraat #22
Phone: (+597) 472426
agrofix@sr.net
Pobox : 2006
Paramaribo
Suriname – South America

Sweden

Husqvarna AB
Gardena Division
S-561 82 Huskvarna
gardenaorder@husqvarna.se

Switzerland / Schweiz

Husqvarna Schweiz AG
Consumer Products
Industriestrasse 10
5506 Mägenwil
Phone: (+41) (0) 62 887 37 90
info@gardena.ch

Turkey

Dost Bahçe Diş Ticaret
Mümesillik A.Ş
Yunus Mah. Adil Sok. No:3
Ic Kapi No: 1 Kartal
34873 Istanbul
Phone: (+90) 216 38 93 939
info@dostbahce.com.tr

Ukraine / Україна

ТОВ «Хускв рн Укр ін »
вул. В сільківськ , 34,
офіс 204-г
03022, м. Київ
Тел. (+38) 044 498 39 02
info@gardena.ua

Uruguay

FELI SA
Entre Ríos 1083 CP 11800
Montevideo – Uruguay
Tel: (+598) 22 03 18 44
info@felisa.com.uy

Venezuela

Corporación Casa y Jardín C.A.
Av. Caroní, Edif. Trezmen, PB.
Colinas de Bello Monte.
1050 Caracas.
Tlf: (+58) 212 992 33 22
info@casayjardin.net.ve

5023-20.960.01/0919

© GARDENA
Manufacturing GmbH
D-89070 Ulm
http://www.gardena.com