

# Benutzerhandbuch

W2286L  
W2486L

**L**esen Sie unbedingt die **Wichtigen Sicherheitsmaßnahmen**, bevor Sie das Produkt verwenden.

Bewahren Sie das Benutzerhandbuch (CD) griffbereit auf, falls Sie etwas nachschlagen müssen.

**B**eachten Sie das Etikett auf dem Produkt und teilen Sie Ihrem Händler die darauf enthaltenen Informationen mit, falls Sie Serviceleistungen in Anspruch nehmen möchten.

**Dieses Gerät wurde so entwickelt und hergestellt, dass Ihre persönliche Sicherheit gewährleistet ist. Unsachgemäßer Gebrauch kann allerdings zur Gefahr eines elektrischen Schlags oder Brands führen. Damit die in diesem Display eingebauten Schutzvorrichtungen ihre Funktion ordnungsgemäß erfüllen, beachten Sie die folgenden Grundregeln für die Installation, Nutzung und Wartung des Geräts.**

## Sicherheit

Verwenden Sie nur das mit dem Gerät gelieferte Netzkabel. Falls Sie ein anderes Netzkabel verwenden, achten Sie darauf, dass es nach den geltenden nationalen Normen zugelassen ist, soweit es nicht vom Händler geliefert wird. Ist das Netzkabel auf irgendeine Weise fehlerhaft, wenden Sie sich wegen eines Ersatzkabels an den Hersteller oder an die nächstgelegene autorisierte Kundendienststelle.

Die Trennung von der Stromversorgung erfolgt über das Netzkabel. Achten Sie darauf, dass die Netzsteckdose nach der Installation leicht zugänglich ist.

Betreiben Sie das Display nur an einer Stromversorgung, die den in diesem Handbuch bzw. auf dem Typenschild des Displays angegebenen technischen Daten entspricht. Falls Sie nicht sicher sind, welche Stromversorgung bei Ihnen zu Hause vorliegt, wenden Sie sich an Ihren Händler.

Überlastete Netzsteckdosen und Verlängerungskabel stellen eine Gefahrenquelle dar. Dies gilt auch für durchgescheuerte Netzkabel und beschädigte Stecker. Daraus kann die Gefahr eines elektrischen Schlags oder Brands resultieren. Wenden Sie sich an Ihren Servicetechniker, um das entsprechende Teil zu ersetzen.

Solange dieses Gerät an eine Netzsteckdose angeschlossen ist, wird es weiterhin mit Netzstrom versorgt, selbst wenn es ausgeschaltet wird.

Display nicht öffnen:

- Im Inneren des Displays befinden sich keine Teile, die vom Benutzer gewartet werden können.
- Dort befinden sich Komponenten, die gefährlich hohe Spannungen führen, auch wenn das Gerät ausgeschaltet ist.
- Wenden Sie sich an Ihren Händler, wenn das Display nicht ordnungsgemäß funktioniert.

Zur Vermeidung von Verletzungen:

- Stellen Sie das Display nicht auf eine geneigte Ablage, wenn es zuvor nicht ausreichend gesichert wurde.
- Verwenden Sie nur einen vom Hersteller empfohlenen Fuß.
- Keine Gegenstände auf das Gerät fallen lassen oder das Gerät Erschütterungen aussetzen. Keine Gegenstände wie z. B. Spielzeuge gegen den Bildschirm werfen. Ansonsten besteht Verletzungsgefahr oder die Gefahr von Schäden am Gerät oder am Bildschirm.

Zur Vermeidung von Feuer oder Gefahren:

- Schalten Sie das Display stets aus, wenn Sie den Raum für längere Zeit verlassen. Lassen Sie das Display niemals eingeschaltet, wenn Sie das Haus verlassen.
- Achten Sie darauf, dass Kinder keine Gegenstände in die Gehäuseöffnungen des Displays einführen oder fallen lassen. Einige Teile im Display führen gefährlich hohe Spannungen.
- Verwenden Sie kein Zubehör, das nicht für das Display vorgesehen ist.
- Falls der Bildschirm über einen längeren Zeitraum nicht genutzt wird, ziehen Sie den Netzstecker von der Steckdose ab.
- Während eines Gewitters das Netzkabel sowie das Signalkabel niemals berühren. Es besteht eine hohe Gefahr eines Stromschlages.

## Installation

Stellen Sie keine Gegenstände auf das Netzkabel bzw. fahren Sie keine Gegenstände darüber, und stellen Sie das Display nicht an einem Ort auf, an dem das Netzkabel beschädigt werden kann.

Verwenden Sie das Display nicht in der Nähe von Wasser, wie etwa einer Badewanne, eines Waschbeckens, einer Küchenspüle, eines Waschbehälters, auf nassem Boden oder in der Nähe eines Schwimmbeckens.

Das Gehäuse des Displays ist mit Belüftungsöffnungen versehen, damit die während des Betriebs erzeugte Wärme entweichen kann. Sind diese Öffnungen blockiert, kann die aufgestaute Wärme Fehlfunktionen verursachen, die zu einer Brandgefahr führen können. Daher NIEMALS:

- Die unteren Belüftungsschlitze blockieren, indem das Display auf ein Bett, Sofa, einen Teppich, etc. gestellt wird.
- Das Display in einen Schrank o.ä. stellen, wenn keine ausreichende Belüftung vorhanden ist.
- Die Öffnungen mit Textilien oder sonstigen Gegenständen zudecken.
- Das Display in der Nähe oder über einem Heizkörper oder einer anderen Wärmequelle aufstellen.

Vermeiden Sie das Abwischen bzw. die Berührung des Aktivmatrix-LCD mit einem harten Gegenstand, da das Display auf diese Weise zerkratzt, beeinträchtigt oder sogar dauerhaft beschädigt werden kann.

Drücken Sie nicht längere Zeit mit dem Finger auf den LCD-Bildschirm, da hierdurch Nachbilder entstehen, oder das Display beschädigt werden kann.

Punktdefekte können teilweise als rote, grüne oder blaue Punkte auf dem Bildschirm erscheinen. Dies hat jedoch keine Auswirkung auf die Qualität der Darstellung.

Falls möglich, verwenden Sie die empfohlene Auflösung, um die optimale Bildqualität für das LCD-Display zu erzielen. Wird eine andere als die empfohlene Auflösung ausgewählt, kann daraus eine veränderte Bildarstellung resultieren. Dies ist jedoch ein typisches Merkmal einer LCD-Anzeige mit fester Auflösung.

Bei der Anzeige eines Standbildes über einen längeren Zeitraum kann sich das Bild einbrennen und so den Bildschirm dauerhaft schädigen. Stellen Sie sicher, dass der Bildschirmschoner für den Monitor aktiviert ist. Solche Schäden können auch bei Geräten anderer Hersteller auftreten und werden nicht durch die Garantie abgedeckt.

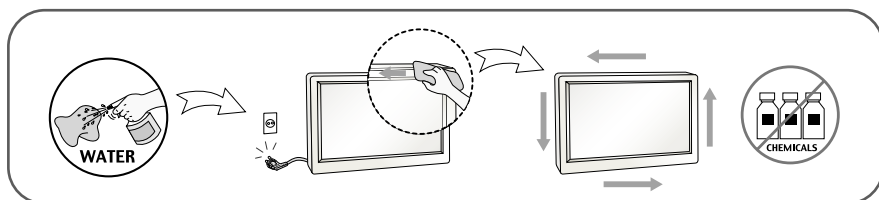
Die Front und Seiten des Bildschirms niemals mit metallischen Gegenständen anstoßen oder darauf kratzen. Ansonsten könnte der Bildschirm beschädigt werden.

Halten Sie den Bildschirm beim Tragen mit beiden Händen und achten Sie darauf, dass der Bildschirm nach vorn zeigt. Sollte das Gerät herunterfallen, besteht die Gefahr von Stromschlägen oder Bränden durch ein defektes Gerät. Reparaturen sollten nur von einem zugelassenen Kundendienst durchgeführt werden.

Hohe Temperaturen und Luftfeuchtigkeit sollten vermieden werden.

## Reinigung

- Ziehen Sie den Netzstecker des Displays aus der Steckdose, bevor Sie die Bildschirmoberfläche säubern.
- Verwenden Sie dazu ein feuchtes (nicht nasses) weiches Mikrofaser-Tuch. Sprühen Sie nicht mit einem Reinigungsspray direkt auf den Bildschirm, da das Spray teilweise in die Gehäuseöffnungen gelangen und Stromschläge verursachen kann.
- Ziehen Sie vor der Reinigung des Gerätes den Netzstecker ab und wischen Sie es vorsichtig mit einem weichen Tuch ab, um Kratzer zu vermeiden. Zur Reinigung kein feuchtes Tuch verwenden und kein Wasser und andere Flüssigkeiten direkt auf das Gerät sprühen. Es besteht die Gefahr von Stromschlägen. (Keine Chemikalien wie Benzin, Verdünner oder Alkohol verwenden)
- Geben Sie drei bis vier Spritzer Wasser auf ein weiches Tuch und reinigen Sie die vordere Gehäuseumrandung; nur in eine Richtung wischen. Bei zuviel Feuchtigkeit können Flecken entstehen.



## Verpackung

- Werfen Sie den Karton und sonstiges Verpackungsmaterial nicht weg. Sie sind die ideale Verpackung für den Transport des Geräts. Verpacken Sie das Gerät wieder in der Originalverpackung, wenn Sie es an einen anderen Ort bringen möchten.

## Sichere Entsorgung (Nur LCD-Bildschirme mit Quecksilberlampe)

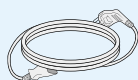
- Die in diesem Produkt verwendete Leuchtstofflampe enthält eine kleine Menge an Quecksilber.
- Entsorgen Sie das Produkt nicht zusammen mit dem Rest Ihres normalen Hausmülls.
- Die Entsorgung dieses Produkts muss entsprechend den geltenden Vorschriften und Gesetzen erfolgen.

**!!! Vielen Dank, dass Sie sich für ein Gerät von LGE entschieden haben !!!**

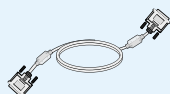
- **Überprüfen Sie, ob folgende Teile im Lieferumfang des Monitors enthalten sind. Wenden Sie sich bei fehlenden Teilen an Ihren Händler.**



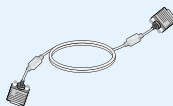
**Benutzerhandbuch/  
Karten**



**Netz Kabel**  
(Je nach Land)



**DVI-D-Signalkabel**  
(Diese Funktion steht nicht in allen Ländern zur Verfügung.)



**15-poliges D-Sub-Signalkabel**  
(Das Signalkabel kann vor der Auslieferung zur Einstellung dieses Gerätes bereits angeschlossen sein.)



**Kabel halter**  
(Diese Funktion steht nicht bei allen Modellen zur Verfügung.)



**AC-DC-Adapter**

## HINWEIS

- Die Ausführung des Zubehörs kann von den Abbildungen abweichen.
- Um die Betriebsrichtlinien für dieses Gerät einzuhalten, müssen abgeschirmte Signalkabel (15-poliges D-Sub-Kabel, DVI-D-Kabel) mit Ferritkern verwendet werden.

# Anschließen des Displays

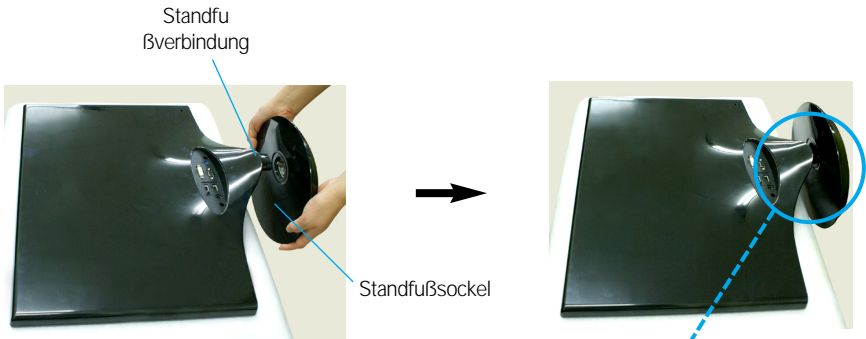
- **Bevor Sie das Display in Betrieb nehmen, achten Sie darauf, dass die Stromversorgung zum Gerät, zum Computersystem und zu anderen angeschlossenen Geräten unterbrochen ist.**

## Standfuß anbringen und abnehmen

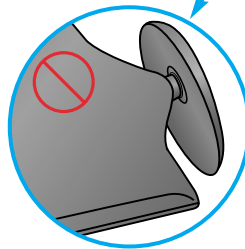
1. Legen Sie den Monitor mit der Bildschirmseite auf ein weiches Tuch.



2. Überprüfen Sie die Ausrichtung des Standfußsockels und befestigen Sie diesen an der Standfußverbindung. Stellen Sie sicher, dass der Standfußsockel bis zum Anschlag eingeführt wurde.



Gute Verbindung



Schlechte Verbindung

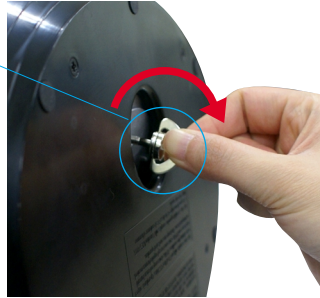


Der Standfußsockel könnte umfallen und Schäden oder Unfälle verursachen.

# Anschließen des Displays

3. Drehen Sie die Schraube im Uhrzeigersinn, um die Stand Body (Standfußverbindung) am Stand Base(Standfußsockel) zu befestigen.

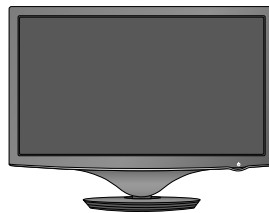
**Schraube**  
Ziehen Sie die Schraube mit dem Schraubendreher fest.



4. Legen Sie den Schraubendreher dann flach an.



5. Stellen Sie den Monitor nach der Ständerbefestigung mit der Vorderseite nach vorne auf.



6. Um den Stand Base (Standfußsockel) von der Stand Body(Standfußverbindung) abzunehmen, drehen Sie den Schraubendreher entgegen dem Uhrzeigersinn.



## WICHTIG

- Diese Abbildung zeigt das Verfahren zum Anbringen des Fußes. Ihr Monitor kann von der abgebildeten Darstellung abweichen.
- Das Gerät nicht kopfüber am Standfußsockel tragen. Das Gerät könnte herunterfallen und beschädigt werden und es besteht Verletzungsgefahr.

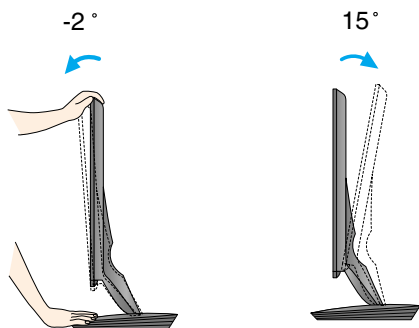
- Bevor Sie das Display in Betrieb nehmen, achten Sie darauf, dass die Stromversorgung zum Gerät, zum Computersystem und zu anderen angeschlossenen Geräten unterbrochen ist.

## Positionieren des Monitors

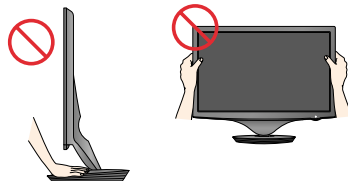
-Stellen Sie den Neigungswinkel nach dem Aufstellen wie gezeigt ein.

1. Stellen Sie die Position des Bildschirms auf unterschiedliche Weise ein, um einen höchstmöglichen Komfort zu erreichen.

- Neigungsbereich :  $-2^{\circ}$  ~  $15^{\circ}$



- Berühren oder drücken Sie beim Einstellen des Neigungswinkels des Monitors nicht auf den Bildschirm.
- Achten Sie bei der Einstellung des Bildschirmwinkels darauf, dass Sie Ihre Finger nicht zwischen den Bildschirm und das Ständerteil stecken. Sie könnten dabei Ihre(n) Finger verletzen.



### ERGONOMISCH

- Es wird empfohlen, den Monitor um nicht mehr als 5 Grad nach vorne zu neigen, um in einer komfortablen und ergonomischen Betrachtungsposition bleiben zu können.

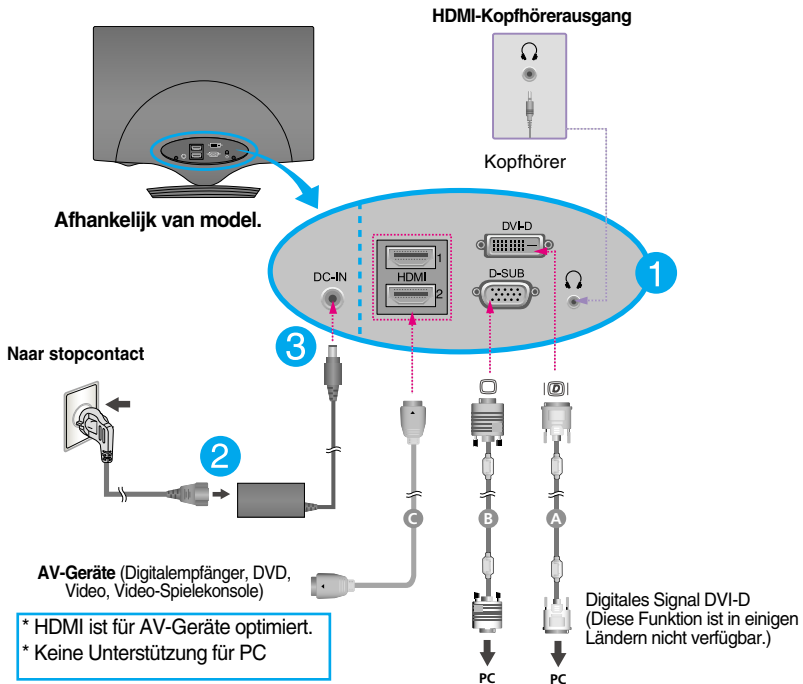


## Anschluss an einen PC/einem AV-Gerät

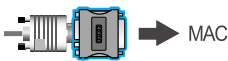
1. Bevor Sie das Display in Betrieb nehmen, achten Sie darauf, dass die Stromversorgung zum Gerät, zum Computersystem und zu anderen angeschlossenen Geräten unterbrochen ist.
2. Schließen Sie das Signalkabel an **1**. Ziehen Sie die Rändelschrauben nach dem Anbringen fest, um die Verbindung zu sichern.
3. Schließen Sie das Netzkabel **2** an den AC/DC-Adapter **3** an und stecken Sie das Kabel anschließend in die Steckdose ein.
  - A Anschluss eines DVI-D-Kabels (Digitalsignal)
  - B Anschluss eines D-Sub-Kabels (Analogsignal)
  - C Anschluss eines HDMI-Kabel

### HINWEIS

- Dies ist eine vereinfachte Darstellung der Rückansicht.
- Die Rückansicht zeigt ein allgemeines Modell. Ihr Display kann von dieser Darstellung abweichen.



### Anschluss über ein D-Sub-Signaleingangskabel an einen Macintosh:

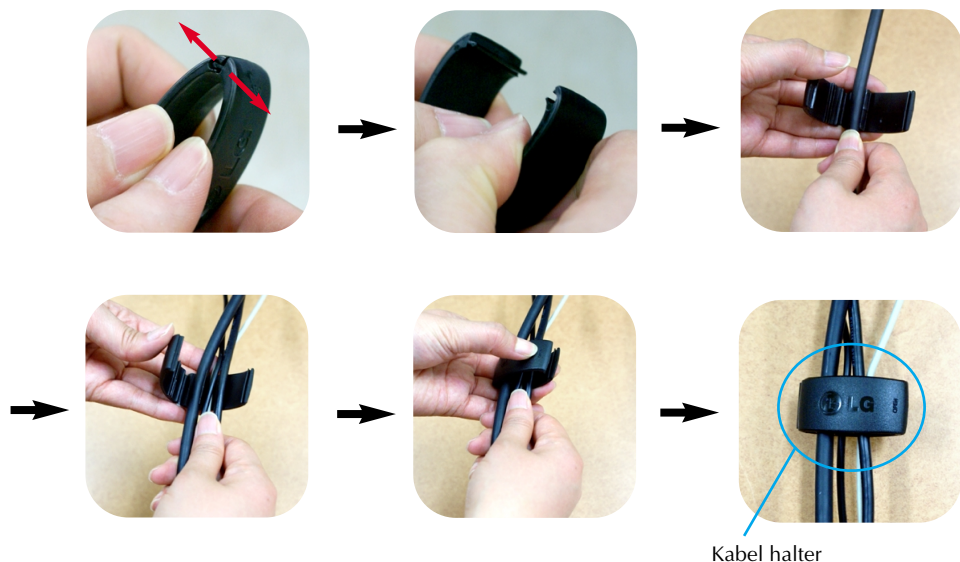



#### Mac-adapter

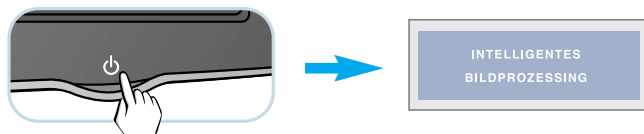
Als u de monitor op een Apple Macintosh wilt aansluiten, hebt u een aparte connectoradapter nodig om de 15-pins hoge-densiteit (3 rijen) D-sub VGA-connector van de meegeleverde kabel te converteren naar een 15-pins connector met 2 rijen.

# Anschließen des Displays

4. Halten Sie die Kabel und binden Sie sie mit dem Kabelhalter zusammen, wie in der Abbildung gezeigt.



5. Betätigen Sie den Netzschalter (  ) auf dem Bedienungsfeld, um das Gerät einzuschalten. Nach dem Einschalten des Monitors wird die Funktion "Automatische Bildeinstellung" automatisch ausgeführt. (Nur für D-SUB-Eingang)

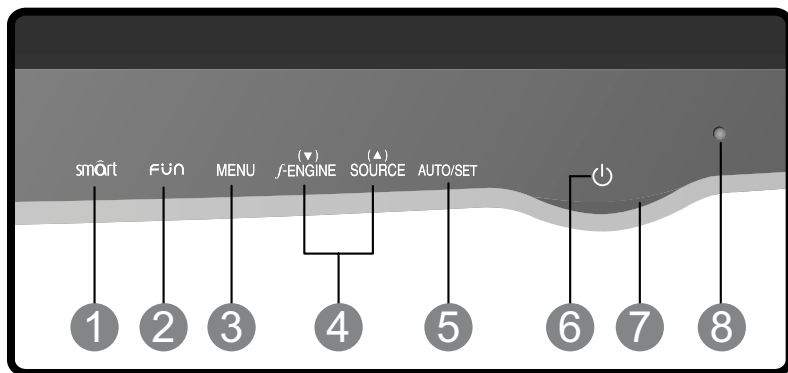


## HINWEIS

**Was ist die Funktion "Automatische Bildeinstellung"?** : Mit dieser Funktion erhält der Benutzer optimale Anzeigeeinstellungen. Wenn der Benutzer den Monitor zum ersten Mal anschließt, optimiert diese Funktion automatisch die Einstellungen der Anzeige für einzelne Eingangssignale.

**Funktion 'AUTO/SET'** : Bei Bildstörungen während des Fernsehens oder nach dem Ändern der Bildschirmauflösung, wie z. B. ein verschwommenes Bild, verschwommene Zeichen, Bildschirmflimmern oder ein geneigtes Bild, betätigen Sie die Taste AUTO/SET, um die Bildqualität zu verbessern.

## Bedienelemente auf der Vorderseite



- 1 smârt -Taste** Wählen Sie mit dieser Taste die Menüs **KINOMODUS**, **AUTOMAT. HELLIGKEIT**, **ZEIT-STEUERUNG**, **LIVESENSOR** oder **SMART**. Weitere Hinweise finden Sie auf Seite 16.

- 2 FÜN -Taste** Betätigen Sie diese Taste, um die Option **EZ ZOOMING**, **4:3 BREITBILD** oder **PHOTO EFFECT** für den D-SUB/DVI-D-Signaleingang aufzurufen. Betätigen Sie diese Taste, um die Option **4:3 BREITBILD**, **PHOTO EFFECT** oder **VOLUME** für den HDMI-Signaleingang aufzurufen. Weitere Hinweise finden Sie auf Seite 17.

- 3 MENU-Taste** Mit dieser Taste öffnen bzw. schließen Sie die Bildschirmanzeige.



### OSD GESPERRT/ENTRIEGELT

Mit dieser Funktion können Sie die aktuellen Steuereinstellungen sperren, damit sie nicht versehentlich geändert werden können.

Drücken und halten Sie die **Taste MENU** für mehrere Sekunden. Daraufhin wird die Meldung "**OSD GESPERRT**" angezeigt.

Sie können die OSD-Steuerungen jederzeit wieder entsperren, indem Sie die **Taste MENU** für mehrere Sekunden gedrückt halten. Daraufhin wird die Meldung "**OSD ENTRIEGELT**" angezeigt.

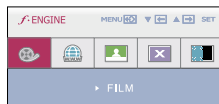
4

## ▼ ▲ Tasten

Mit diesen Tasten können Sie die Funktionen auf dem OSD-Display auswählen oder einstellen.

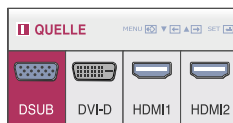
### f·ENGINE ▼

Mit dieser Funktion kann das Bild je nach Umgebungsbedingungen optimal eingestellt werden (Helligkeit, Bildtyp). Weitere Hinweise finden Sie auf Seite 19.



### SOURCE ▲ (Quelle-Hotkey)

Das Eingangssignal wird beim ersten Signalempfang automatisch erkannt. Bitte wählen Sie nach einem Wechsel des Eingangssignals im Menü **QUELLE** das gewünschte Eingangssignal.



5

## AUTO/SET-Taste

Mit dieser Taste nehmen Sie eine Auswahl in der Bildschirmanzeige vor.

### AUTOMATISCHE BILDANPASSUNG

Wenn Sie die Bildeinstellungen ändern möchten, drücken Sie stets die Taste **AUTO/SET**, bevor Sie in die Bildschirmanzeige (OSD) gehen. (Nur für D-SUB-Eingang) Damit wird das angezeigte Bild für die momentan gewählte Bildschirm-auflösung (Anzeigemodus) automatisch ideal eingestellt.



Der optimale Anzeigemodus ist

**W2286L : 1680 x 1050**

**W2486L : 1920 x 1080**

6

## Netzschalter

Mit dieser Taste schalten Sie das Display ein bzw. aus.

7

## **Betriebsanzeige**

Die Betriebsanzeige leuchtet rot, solange der Bildschirm in Betrieb (eingeschaltet) ist. Wenn sich der Bildschirm im Ruhemodus (Stromsparbetrieb) befindet, blinkt diese Anzeige rot.

---

8

## **Lichtsensord**

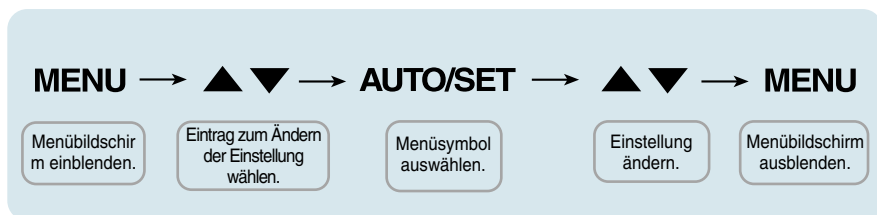
Dieser Sensor dient zur Messung der Helligkeit in der Umgebung.  
Stellt den Bildschirm heller oder dunkler ein, je nach Helligkeit der Umgebung ein, wenn die Option AUTOMAT. HELLIGKEIT auf EIN eingestellt wurde.  
Die Standardeinstellung lautet AUS.

---

## Bildschirmeinstellung

Die Bildgröße, -position und Funktionsparameter des Displays lassen sich mit Hilfe der gesteuerten Bildschirmanzeige (OSD) schnell und einfach einstellen. Nachstehend finden Sie ein kurzes Beispiel, um Sie mit der Verwendung der Bedienelemente vertraut zu machen. Im Folgenden erhalten Sie eine Übersicht über die möglichen Einstellungen und Auswahlmöglichkeiten mit Hilfe der Bildschirmanzeige (OSD).

Wenn Sie Einstellungen über die Bildschirmanzeige (OSD) ändern möchten, gehen Sie wie folgt vor:



- 1 Drücken Sie die Taste MENU, um das OSD-Hauptmenü zu öffnen.
- 2 Drücken Sie die Tasten ▼ oder ▲, um eine Funktion auszuwählen. Wenn das gewünschte Symbol markiert ist, drücken Sie auf die Taste AUTO/SET.
- 3 Mit den Tasten ▼ / ▲ kann der gewünschte Wert für das Bild eingestellt werden. Mit der Taste AUTO/SET können Sie weitere Untermenüeinträge auswählen.
- 4 Drücken Sie die Taste MENU einmal, um zum Hauptmenü zurückzukehren und eine andere Funktion auszuwählen. Drücken Sie die Taste MENU zweimal, um die OSD-Steuerung zu verlassen.

# Auswählen und Einstellen von Funktionen der Bildschirmanzeige (OSD)

Die folgende Tabelle zeigt alle Funktionen, Einstellungen und Menüs der Bildschirmanzeige.

**DSUB** : D-SUB-Eingang (Analog)  
**DVI-D** : DVI-D-Eingang (Digitalsignal)  
**HDMI** : HDMI-Eingang

Hauptmenü	Untermenü	Unterstützter Eingang	Beschreibung
<b>KINOMODUS</b>		<b>DSUB</b> <b>DVI-D</b>	Optimale Einstellung für bewegte Bilder
<b>AUTOMAT. HELLIGKEIT</b>		<b>DSUB</b> <b>DVI-D</b> <b>HDMI</b>	Automatische Einstellung der Bildschirmhelligkeit
<b>ZEIT- STEUERUNG</b>		<b>DSUB</b> <b>DVI-D</b> <b>HDMI</b>	Benachrichtigung des Benutzers zu einer bestimmten Uhrzeit
<b>LIVESENSOR</b>		<b>DSUB</b> <b>DVI-D</b> <b>HDMI</b>	Live-Sensor der LED-Sensortasten ein- oder ausschalten
<b>SMART</b>		<b>DSUB</b> <b>DVI-D</b> <b>HDMI</b>	Einstellen der Menüs für die Taste SMART (INTELLIGENT).
<b>EZ ZOOMING</b>		<b>DSUB</b> <b>DVI-D</b>	Auflösung einstellen
<b>4:3 BRETIBLD</b>		<b>DSUB</b> <b>DVI-D</b> <b>HDMI</b>	Bildgröße einstellen
<b>PHOTO EFFECT</b>	NORMAL GAUSSSCHE UNSCHÄRFE SEPIA MONOCHROM	<b>DSUB</b> <b>DVI-D</b> <b>HDMI</b>	Bildschirm-Farbmodus einstellen
<b>VOLUME</b>		<b>HDMI</b>	Lautstärke der Kopfhörer einstellen.

# Auswählen und Einstellen von Funktionen der Bildschirmanzeige (OSD)

<b>F-ENGINE</b>	FILM INTERNET BENUTZ NORMAL DEMO	DSUB DVI-D	Bildschirm-Farbmodus einstellen
	FILM GAME BENUTZ STANDARD SPORT	HDMI	
<b>BILD</b>	HELLIGKEIT KONTRAST GAMMA	DSUB DVI-D HDMI	Einstellen der Helligkeit bzw. des Kontrasts der Bildschirmdarstellung
	SCHWARZWERT	HDMI	
<b>FARBEN</b>	VOREIN (sRGB / 6500K/ 9300K) ROT GRÜN BLAU	DSUB DVI-D HDMI	Einstellen der Bildschirmfarben
<b>GLEICHLAUF</b>	HORIZONTALE VERTIKAL	DSUB	Einstellen der Bildposition
	TAKT TAKTRATE	DSUB	
	SCHÄRFE	DSUB DVI-D HDMI	Für eine deutlichere und stabilere Bilddarstellung
<b>SETUP</b>	SPRACHE OSD BILDLAGEN (HORIZONTALE / VERTIKAL)	DSUB DVI-D HDMI	Einstellen des Bildschirmstatus für die Betriebsumgebung des Benutzers
	WEISS BALANCE	DSUB	
	OVERSCAN	HDMI	
	RTC (Nur W2286L) BETRIEBSANZEIGE WERKSEINSTELLUNG	DSUB DVI-D HDMI	

## HINWEIS

- Der Reihenfolge der Symbole kann je nach Modell unterschiedlich sein (14~24).



# Auswählen und Einstellen von Funktionen der Bildschirmanzeige (OSD)

- ■ ■ Beim Drücken der Taste **smART** auf der Vorderseite des Monitors wird das OSD-Bildschirmmenü eingeblendet.



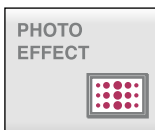
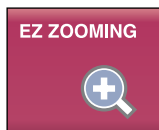
- **MENU** : Beenden , ■ ▼ ▲ : Bewegen, ■ **SET** : Auswählen

Hauptmenü	Beschreibung
	<p><b>KINOMODUS</b></p> <p>Optimale Einstellung für den ausgewählten Bildbereich. Mit dieser Funktion kann die Helligkeit aller vom Benutzer nicht ausgewählten Bereiche eingestellt werden, um Videos im Web-Browser mit einer optimalen Qualität darzustellen.</p> <p>* Diese Funktion ist nur Verfügbar, wenn das Programm 'forteManager' auf dem PC installiert ist. * Der HDMI-Eingang wird nicht unterstützt.</p>
	<p><b>AUTOMAT. HELLIGKEIT</b></p> <p>Automatische Einstellung der Helligkeit des Bildschirms. In der Einstellung EIN wird die Helligkeit des Bildschirms je nach Beleuchtung in der Umgebung automatisch angepasst, um eine optimale Darstellung zu erreichen. In der Einstellung AUS wird diese Funktion nicht genutzt.</p>
	<p><b>ZEIT-STEUERUNG</b></p> <p>Benachrichtigung des Benutzers zu einer bestimmten Uhrzeit. Mit Hilfe dieser Funktion erhält der Benutzer nach einer festgelegten Zeit (1 oder 2 Stunden) eine Benachrichtigung, indem ein Alarm-Bildschirmmenü eingeblendet wird und die Betriebsanzeige (LED) blinkt.</p> <p>Zeiteinstellungen: AUS/1HR (1STUNDE)/2HR (2STUNDEN)</p>
	<p><b>LIVESENSOR</b></p> <p>Live-Sensor der LED-Sensortasten ein- oder ausschalten. Einstellung der LEDs der Sensortasten. Zur leichteren Bedienung wird ein Tastendruck beim Berühren der LED einer Taste mit dem Finger erkannt, ohne die Taste vollständig drücken zu müssen.</p> <p>* Die LED leuchtet möglicherweise auf, wenn in der Umgebung ein elektrisches Feld aufgebaut wird (z. B. in der Nähe des menschlichen Körpers).</p>
	<p><b>SMART</b></p> <p>Einstellen der Menüs für die Taste SMART. Einstellen der Funktionen AUTOMAT. HELLIGKEIT, ZEIT-STEUERUNG und LIVESENSOR.</p> <p>In der Einstellung <b>EIN</b> werden die Funktionen AUTOMAT. HELLIGKEIT und LIVESENSOR aktiviert und die ZEIT-STEUERUNG wird auf 1HR (1STUNDE) eingestellt. In der Einstellung <b>AUS</b> werden diese Funktionen deaktiviert. Wenn die Funktionen AUTOMAT. HELLIGKEIT, ZEIT-STEUERUNG und LIVESENSOR separat ausgeführt werden, wird die Einstellung für jede dieser Funktionen automatisch auf BENUTZ eingestellt.</p>

# Auswählen und Einstellen von Funktionen der Bildschirmanzeige (OSD)

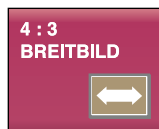
- ■ ■ Beim Drücken der Taste  $\text{F}\cup\cap$  auf der Vorderseite des Monitors wird das OSD-Bildschirmmenü eingeblendet.

D-SUB-/DVI-D-Eingang



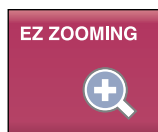
- **MENU** : Beenden
- $\blacktriangledown$  ,  $\blacktriangle$  : Bewegen
- **SET** : Auswählen

HDMI-Eingang



## Hauptmenü

## Beschreibung



### EZ ZOOMING

Einstellung der Anzeigeauflösung.

Bei Auswahl der Funktion EZ ZOOMING im Bildschirmmenü wird die Anzeigeauflösung um eine Stufe verringert, so dass die Zeichen und Symbole größer erscheinen. Bei erneuter Auswahl von EZ ZOOMING wird die ursprüngliche Auflösung wiederhergestellt.

- \* Diese Funktion ist nur Verfügbar, wenn das Programm 'forteManager' auf dem PC installiert ist.
- \* Der HDMI-Eingang wird nicht unterstützt.



### 4:3 BREITBILD

Einstellung des Bildgröße des Bildschirms.



WIDE



4:3

- **BREITBILD** : Zur Vollbildansicht wechseln, je nach Eingangssignal des Bildes.
- **4:3** : Seitenverhältnis des Eingangsbildes auf 4:3 einstellen.

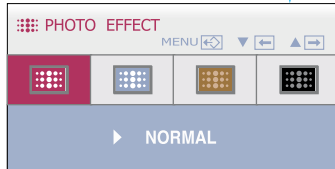
## Hauptmenü

## Beschreibung



### PHOTO EFFECT

Drücken Sie zum Aufrufen der Untermenüs die Taste AUTO/SET.



Auswahl der Bildschirmfarbe.

- **NORMAL**  
Die Funktion PhotoEffect (Foto-Effekt) ist deaktiviert.
- **GAUSSSCHE UNSCHÄRFE**  
Über dieses Menü wird das Bild farbintensiver und weicher dargestellt.
- **SEPIA**  
Über dieses Menü wird das Bild im Sepiaton (bräunlich) dargestellt.
- **MONOCHROM**  
Über dieses Menü wird das Bild in Graustufen (Schwarzweiß) dargestellt.



NORMAL



GAUSSSCHE  
UNSCHÄRFE

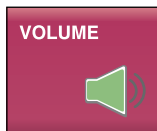


SEPIA



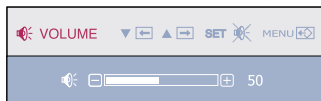
MONOCHROM

\* Für den HDMI-Eingang ist die Funktion PHOTO EFFECT je nach angeschlossenem Gerät u. U. nicht möglich.



### VOLUME

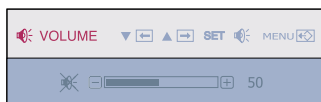
Drücken Sie zum Aufrufen der Untermenüs die Taste AUTO/SET.



Lautstärke der Kopfhörer einstellen.

Betätigen Sie die Taste AUTO/SET (AUTO/EINSTELLEN), um die Option **MUTE ON [STUMMSCHALTEN EIN]** einzustellen, und drücken Sie die Taste erneut, um die Option **MUTE OFF [STUMMSCHALTEN AUS]** einzustellen. (Nur für HDMI-Eingang)

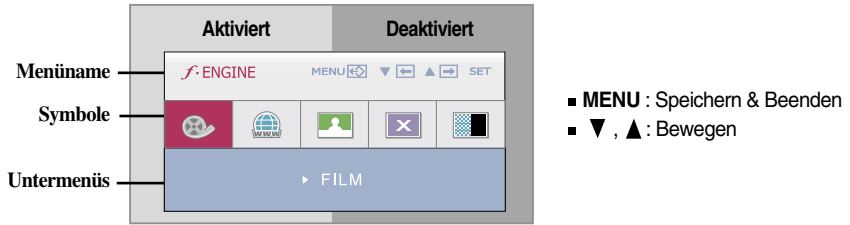
<STUMMSCHALTUNG AUS>



<STUMMSCHALTUNG EIN>

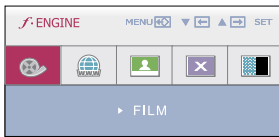
# Auswählen und Einstellen von Funktionen der Bildschirmanzeige (OSD)

- Die Bildschirmanzeige (OSD) erscheint, wenn Sie die Taste **f-ENGINE** am Monitor drücken. Mit Hilfe dieser Funktionen kann die Bildanzeige an die jeweiligen Umgebungsbedingungen optimal angepasst werden (Beleuchtung, Art der Anzeige usw.)



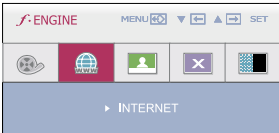
Bei Aktivierung der Funktion F-ENGINE wird das Bild in zwei Tönen dargestellt, wie in der Abbildung gezeigt. Bei aktivierter Funktion wird das Bild wie auf der linken Seite und bei deaktivierter Funktion wie auf der rechten Seite dargestellt. Wählen Sie die gewünschte Funktion und betätigen Sie zum Speichern der Einstellung die Taste [MENU].

Hauptmenü	Untermenü	Beschreibung
-----------	-----------	--------------



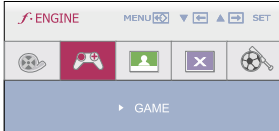
**FILM** Wählen Sie diese Option, um ein Video oder einen Film anzuschauen.

### D-SUB-/DVI-D-Eingang



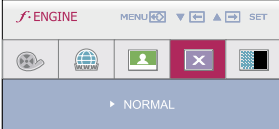
**INTERNET** Wählen Sie diese Option, um an einem Dokument zu arbeiten (z. B. Word).

### HDMI-Eingang



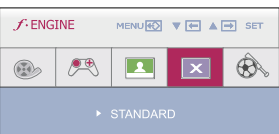
**GAME** Wählen Sie diese Option, um ein Videospiel zu spielen.

### D-SUB-/DVI-D-Eingang



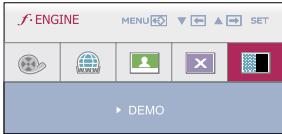
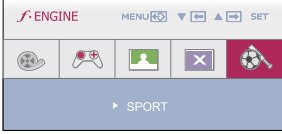
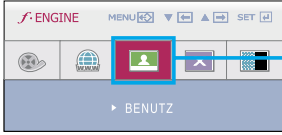
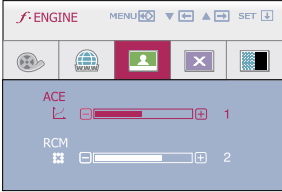
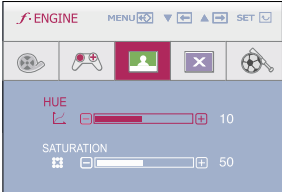
**NORMAL** Wählen Sie diese Option, um das Gerät im Alltag normal zu nutzen.

### HDMI-Eingang



**STANDARD** Wählen Sie diese Option, um die ursprüngliche Standard-Videoanzeige einzustellen.

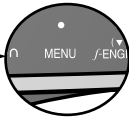
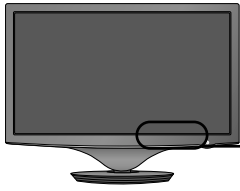
\* Im allgemeinen (Standard-) Modus bleibt die Funktion **f-ENGINE** deaktiviert.

Hauptmenü	Untermenü	Beschreibung																					
D-SUB-/DVI-D-Eingang		<b>DEMO</b> Diese Funktion dient zur Vorführung des Gerätes im Verkaufsraum. Der Bildschirm wird in zwei Hälften unterteilt, wobei der Standard-Modus in der linken und der Video-Modus in der rechten Bildhälfte angezeigt wird. Auf diese Weise kann der Kunde den Unterschied zwischen Standard- und Video-Modus erkennen.																					
HDMI-Eingang		<b>SPORT</b> Wählen Sie diese Option, um Sportsendungen anzuschauen.																					
D-SUB-/DVI-D-Eingang	 <p>Drücken Sie die Taste "AUTO/SET", um die Untermenüfunktionen "BENUTZ" einzustellen.</p>	<b>BENUTZ</b> Einstellen der Optionen <b>ACE</b> , <b>RCM</b> (nur für D-SUB-/DVI-D-Eingang), <b>HUE [FARBTON]</b> oder <b>SATURATION [SÄTTIGUNG]</b> (nur für HDMI-Eingang). Sie können den eingestellten Wert speichern oder wiederherstellen, auch wenn Sie eine andere Umgebungseinstellung verwenden.																					
D-SUB-/DVI-D-Eingang		<ul style="list-style-type: none"> <li>• <b>ACE</b> (Adaptive Clarity Enhancer): Stellt die Klarheit ein.                             <table border="1" data-bbox="538 839 997 938"> <tr> <td></td> <td>0</td> <td>Nicht angewendet</td> </tr> <tr> <td></td> <td>1</td> <td>Klarheit und Leucht-Kontrast gering.</td> </tr> <tr> <td></td> <td>2</td> <td>Klarheit und Leucht-Kontrast hoch.</td> </tr> </table> </li> <li>• <b>RCM</b> (Real Color Management): Legt den Farbmodus fest.                             <table border="1" data-bbox="538 1007 997 1126"> <tr> <td></td> <td>0</td> <td>Nicht angewendet</td> </tr> <tr> <td></td> <td>1</td> <td>Grünverbesserung</td> </tr> <tr> <td></td> <td>2</td> <td>Fleishton</td> </tr> <tr> <td></td> <td>3</td> <td>Farbverbesserung</td> </tr> </table> </li> </ul>		0	Nicht angewendet		1	Klarheit und Leucht-Kontrast gering.		2	Klarheit und Leucht-Kontrast hoch.		0	Nicht angewendet		1	Grünverbesserung		2	Fleishton		3	Farbverbesserung
	0	Nicht angewendet																					
	1	Klarheit und Leucht-Kontrast gering.																					
	2	Klarheit und Leucht-Kontrast hoch.																					
	0	Nicht angewendet																					
	1	Grünverbesserung																					
	2	Fleishton																					
	3	Farbverbesserung																					
HDMI-Eingang		<ul style="list-style-type: none"> <li>• <b>HUE(FARBTON)</b>: Farbton des Bildes anpassen.</li> <li>• <b>SATURATION (SÄTTIGUNG)</b>: Intensität der Farben einstellen. Eine höhere Intensität lässt die Farben dunkler erscheinen, während bei einer geringeren Intensität die Farben heller dargestellt werden.</li> </ul>																					

- **MENU** : Beenden
- ▼ : Verkleinern
- ▲ : Vergrößern
- **SET** : Anderes Untermenü auswählen

# Auswählen und Einstellen von Funktionen der Bildschirmanzeige (OSD)

- ■ ■ Sie wissen nun, wie Sie eine Funktion innerhalb des OSD-Systems auswählen und einstellen. Nachstehend finden Sie die Symbole sowie deren Namen und Beschreibungen für alle Funktionen im Menü.



Drücken Sie die Taste MENU.  
Daraufhin erscheint das Hauptmenü der OSD-Steuerung.

Hauptmenü



- MENU : Beenden
- ▼ ▲ : Einstellen (verkleinern/vergrößern)
- SET : Eingabe
  - : Anderes Untermenü auswählen
  - : Untermenü neu wählen

Menüname



Symbole



Tastendruck

Untermenü

## HINWEIS

- Lassen Sie das Display zunächst mindestens 30 Minuten lang eingeschaltet, bevor Sie irgendwelche Bildeinstellungen vornehmen.

Hauptmenü	Untermenü	Beschreibung
-----------	-----------	--------------



## BILD

D-SUB-/DVI-D-Eingang



**HELLIGKEIT** Einstellen der Helligkeit des Bildschirms.

**KONTRAST** Einstellen des Bildschirmkontrastes.

**GAMMA** Einstellen eines benutzerdefinierten Gamma-Wertes: -50 / 0 / 50  
Ein hoher Gamma-Wert erzeugt ein helleres Bild auf dem Monitor, ein niedrigerer Wert erzeugt ein dunkleres Bild.

HDMI-Eingang



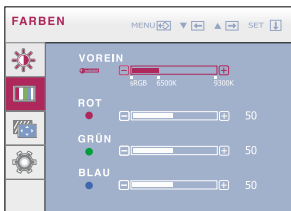
**SCHWARZWERT** Offset-Stufe einstellen. In der Einstellung 'HOCH' wird das Bild heller bzw. in der Einstellung 'TIEF' dunkler dargestellt. (nur für HDMI-Eingang)

\* **Was ist ein Offset?** Der Offset ist eine Eigenschaft des Videosignals und bestimmt das dunkelste Bild, das der Monitor darstellen kann.

- **MENU** : Beenden
- ▼ : Verkleinern
- ▲ : Vergrößern
- **SET** : Anderes Untermenü auswählen



## FARBEN



**VOREIN** Auswählen der Bildschirmfarben.  
• sRGB: Stellen Sie die Bildfarbstärke auf den sRGB-Farbraum ein.  
• 6500K: Leicht rötlich weiß.  
• 9300K: Leicht bläulich weiß.

■ **ROT** Eigene Farbintensität für Rot einstellen.

■ **GRÜN** Eigene Farbintensität für Grün einstellen.

■ **BLAU** Eigene Farbintensität für Blau einstellen.

- **MENU** : Beenden
- ▼ : Verkleinern
- ▲ : Vergrößern
- **SET** : Anderes Untermenü auswählen

Hauptmenü	Untermenü	Beschreibung
-----------	-----------	--------------

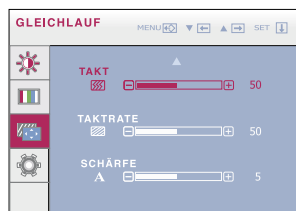


## GLEICHLAUF



**HORIZONTALE** Verschieben des Bildes nach links bzw. rechts.

**VERTIKAL** Verschieben des Bildes nach oben bzw. unten.



**TAKT** Verringern vertikaler Balken oder Streifen, die im Hintergrund des Bildschirms sichtbar sind. Die horizontale Bildschirmgröße ändert sich ebenfalls.

**TAKTRATE** Einstellen der Fokussierung des Bildschirms. Mit dieser Funktion können Sie horizontale Störungen eliminieren und eine deutlichere bzw. schärfere Darstellung von Zeichen erzielen.

- **MENU** : Beenden
- ▼ : Verkleinern
- ▲ : Vergrößern
- **SET** : Anderes Untermenü auswählen

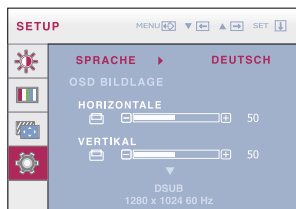
**SCHÄRFE** Einstellung der Bildschärfe



Hauptmenü	Untermenü	Beschreibung
-----------	-----------	--------------



## SETUP



### SPRACHE

Wählen Sie hier die Sprache, in der die Funktionen angezeigt werden sollen.

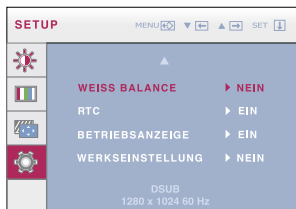
### OSD BILDLAGE

Einstellen der Position des OSD-Fensters auf dem Bildschirm.

### WEISS BALANCE

Wenn das Ausgangssignal der Videokarte nicht die Spezifikationen erfüllt, sind möglicherweise die Farben auf Grund von Videosignalverzerrungen schlechter. Mithilfe dieser Funktion wird der Signalpegel an den Standardausgangspegel der Videokarte angepasst, um ein optimales Bild zu liefern. Aktivieren Sie diese Funktion, wenn auf dem Bildschirm weiße und schwarze Farben zu sehen sind. (Nur für D-SUB-Eingang)

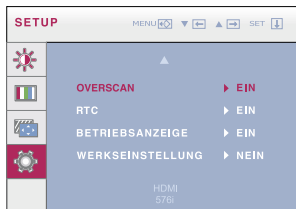
#### D-SUB-Eingang



### OVERSCAN

Diese Funktion dient zum Filtern von Bildverzerrungen an den Bildrändern beim Anschluss eines HDMI-Gerätes oder Zusatzgerätes. In der Einstellung **EIN** wird das Bild vergrößert, um die Bildstörungen auszublenden. In der Einstellung **AUS** wird das Bild in der Originalgröße dargestellt, unabhängig von möglicherweise vorhandenen Bildstörungen. (Nur für HDMI-Eingang)

#### HDMI-Eingang



### R T C

In der Einstellung **EIN** wird die Steuerung der Reaktionszeit aktiviert und Geisterbilder auf dem Bildschirm werden verhindert. In der Einstellung **AUS** wird die Steuerung der Reaktionszeit deaktiviert. (Nur W2286L)

- **MENU** : Beenden
- ▼ : Einstellen
- ▲ : Einstellen
- **SET** : Anderes Untermenü auswählen

### BETRIEBSANZEIGE

Verwenden Sie diese Funktion, um die Betriebsanzeige auf der Vorderseite des Monitors ein- **EIN** bzw. auszuschalten **AUS**. Zum Ausschalten gehen Sie auf **AUS**. Wenn Sie den Monitor einschalten **EIN**, wird die Betriebsanzeige automatisch eingeschaltet.

### WERKSEINSTELLUNG

Mit dieser Funktion werden die werkseitigen Voreinstellungen (mit Ausnahme von "**SPRACHE**") wiederhergestellt. Drücken Sie die Taste ▲ ▼, um einen sofortigen Reset durchzuführen.

#### HINWEIS

- Falls das Bild auf diese Weise nicht verbessert wird, stellen Sie die Werkseinstellungen wieder her. Führen Sie die Funktion WEISS BALANCE bei Bedarf erneut aus. Diese Funktion ist nur über den D-SUB-Eingang verfügbar.

Überprüfen Sie folgende Punkte, bevor Sie sich an den Kundendienst wenden.

<b>Kein Bild zu sehen</b>	
<ul style="list-style-type: none"><li>● <b>Wurde das Netzkabel am Monitor angeschlossen?</b></li></ul>	<ul style="list-style-type: none"><li>• Überprüfen Sie, ob das Netzkabel fest an der Steckdose angeschlossen ist.</li></ul>
<ul style="list-style-type: none"><li>● <b>Leuchtet die Betriebsanzeige?</b></li></ul>	<ul style="list-style-type: none"><li>• Drücken Sie den Netzschalter.</li></ul>
<ul style="list-style-type: none"><li>● <b>Wurde das Gerät eingeschaltet und leuchtet die Betriebsanzeige rot?</b></li></ul>	<ul style="list-style-type: none"><li>• Stellen Sie Helligkeit und Kontrast ein.</li></ul>
<ul style="list-style-type: none"><li>● <b>Blinkt die Betriebsanzeige?</b></li></ul>	<ul style="list-style-type: none"><li>• Befindet sich das Display im Energiesparmodus, bewegen Sie die Maus oder drücken Sie eine beliebige Taste auf der Tastatur, um die Bildschirmanzeige zu aktivieren.</li><li>• Schalten Sie den PC ein.</li></ul>
<ul style="list-style-type: none"><li>● <b>Wird die Meldung "AUS.SPEZIFIKATION" auf dem Bildschirm angezeigt?</b></li></ul>	<ul style="list-style-type: none"><li>• Diese Meldung wird angezeigt, wenn das Signal vom PC (Grafikkarte) außerhalb des horizontalen oder vertikalen Frequenzbereichs des Displays liegt. Sehen Sie im Abschnitt 'Technische Daten' in diesem Handbuch nach und konfigurieren Sie das Display neu.</li></ul>
<ul style="list-style-type: none"><li>● <b>Wird die Meldung "SIGNALKABEL PRÜFEN" auf dem Bildschirm angezeigt?</b></li></ul>	<ul style="list-style-type: none"><li>• Diese Meldung wird angezeigt, wenn das Signalkabel zwischen PC und Display nicht (oder nicht ordnungsgemäß) angeschlossen ist. Überprüfen Sie das Signalkabel, und versuchen Sie es erneut.</li></ul>

<b>Wird die Meldung "OSD GESPERRT" auf dem Bildschirm angezeigt?</b>	
<ul style="list-style-type: none"><li>● <b>Erscheint die Meldung "OSD GESPERRT", wenn Sie die Taste MENU drücken?</b></li></ul>	<ul style="list-style-type: none"><li>• Sie können die aktuellen Steuerungseinstellungen sichern, damit sie nicht versehentlich geändert werden können. Sie können die OSD-Steuerungen jederzeit wieder entsperren, indem Sie die Taste <b>MENU</b> für mehrere Sekunden gedrückt halten. Daraufhin wird die Meldung "<b>OSD ENTRIEGELT</b>" angezeigt.</li></ul>

## Falsche Bilddarstellung auf dem Display

- |                                                                                                                                      |                                                                                                                                                                                                                                                                                                                                                                                                                                                                                                                                                                                                  |
|--------------------------------------------------------------------------------------------------------------------------------------|--------------------------------------------------------------------------------------------------------------------------------------------------------------------------------------------------------------------------------------------------------------------------------------------------------------------------------------------------------------------------------------------------------------------------------------------------------------------------------------------------------------------------------------------------------------------------------------------------|
| <ul style="list-style-type: none"><li>● <b>Falsche Position auf dem Display.</b></li></ul>                                           | <ul style="list-style-type: none"><li>• Drücken Sie die Taste <b>AUTO/SET</b>, um die Darstellung des Displays automatisch optimal einzustellen. Sind die Ergebnisse nicht zufriedenstellend, stellen Sie die Bildposition mit dem Symbol für H Position und V Position auf der Bildschirmanzeige (OSD) ein.</li><li>• Gehen Sie zu <b>Systemsteuerung --&gt; Anzeige --&gt; Einstellungen</b> und überprüfen Sie, ob die Frequenz oder die Auflösung geändert wurde. Wenn dies der Fall ist, stellen Sie für die Grafikkarte die empfohlene Auflösung ein.</li></ul>                            |
| <ul style="list-style-type: none"><li>● <b>Im Hintergrund sind vertikale Balken oder Streifen sichtbar.</b></li></ul>                | <ul style="list-style-type: none"><li>• Drücken Sie die Taste <b>AUTO/SET</b>, um die optimale Einstellung für das Display automatisch vorzunehmen. Sind die Ergebnisse nicht zufriedenstellend, beseitigen Sie die vertikalen Balken oder Streifen mit Hilfe des Symbols <b>TAKT</b> auf der Bildschirmanzeige (OSD).</li></ul>                                                                                                                                                                                                                                                                 |
| <ul style="list-style-type: none"><li>● <b>Horizontale Störungen in einem Bild oder nicht deutlich erkennbare Zeichen.</b></li></ul> | <ul style="list-style-type: none"><li>• Drücken Sie die Taste <b>AUTO/SET</b>, um die Darstellung des Displays automatisch optimal einzustellen. Sind die Ergebnisse nicht zufriedenstellend, beseitigen Sie die horizontalen Balken mit Hilfe des Symbols <b>TAKTRATE</b> auf der Bildschirmanzeige (OSD).</li><li>• Gehen Sie zu <b>Systemsteuerung --&gt; Anzeige --&gt; Einstellungen</b> und stellen Sie für die Anzeige die empfohlene Auflösung ein oder nehmen Sie für die Anzeige die ideale Einstellung vor. Wählen Sie eine Farbeinstellung höher als 24 Bits (True Color).</li></ul> |

### WICHTIG

- Gehen Sie am PC zu **Systemsteuerung --> Anzeige --> Einstellungen** und überprüfen Sie, ob die Frequenz oder die Auflösung geändert wurde. Wenn dies der Fall ist, stellen Sie für die Grafikkarte die empfohlene Auflösung ein.
- Falls die empfohlene Auflösung (optimale Auflösung) nicht ausgewählt wird, werden Zeichen möglicherweise verschwommen dargestellt und das Bild erscheint dunkler, wird abgeschnitten oder verzerrt.
- Die Einstellung kann sich je nach Computer und Betriebssystem unterscheiden. Die oben angegebene Auflösung wird für bestimmte Grafikkarten eventuell nicht unterstützt. In diesem Fall wenden Sie sich bitte an Ihren Computer- oder Grafikkartenhersteller.

## Falsche Bilddarstellung auf dem Display

- |                                                                                                                                                            |                                                                                                                                                                                                                                                                                                                                                                                                                                                                                                                                                         |
|------------------------------------------------------------------------------------------------------------------------------------------------------------|---------------------------------------------------------------------------------------------------------------------------------------------------------------------------------------------------------------------------------------------------------------------------------------------------------------------------------------------------------------------------------------------------------------------------------------------------------------------------------------------------------------------------------------------------------|
| <ul style="list-style-type: none"><li>● <b>Die Bildschirmfarbe ist monochrom oder nicht normal.</b></li><br/><li>● <b>Der Bildschirm blinkt.</b></li></ul> | <ul style="list-style-type: none"><li>• Überprüfen Sie, ob das Signalkabel richtig angeschlossen ist. Befestigen Sie es ggf. mit einem Schraubendreher.</li><li>• Achten Sie darauf, dass die Grafikkarte vorschriftsmäßig in den Steckplatz eingesetzt ist.</li><li>• Wählen Sie unter <b>Systemsteuerung - Einstellungen</b> eine Farbeinstellung höher als 24 Bits (True Color).</li><br/><li>• Überprüfen Sie, ob der Bildschirm auf Interlaced-Modus eingestellt ist. Falls ja, ändern Sie die Einstellung auf die empfohlene Auflösung.</li></ul> |
|------------------------------------------------------------------------------------------------------------------------------------------------------------|---------------------------------------------------------------------------------------------------------------------------------------------------------------------------------------------------------------------------------------------------------------------------------------------------------------------------------------------------------------------------------------------------------------------------------------------------------------------------------------------------------------------------------------------------------|

## Wird die Meldung "Monitor nicht erkannt, Plug&Play (VESA DDC)-Monitor gefunden" angezeigt?

- |                                                                                                    |                                                                                                                                                                                                                                                                                                                                                                          |
|----------------------------------------------------------------------------------------------------|--------------------------------------------------------------------------------------------------------------------------------------------------------------------------------------------------------------------------------------------------------------------------------------------------------------------------------------------------------------------------|
| <ul style="list-style-type: none"><li>● <b>Haben Sie den Displaytreiber installiert?</b></li></ul> | <ul style="list-style-type: none"><li>• Installieren Sie den Displaytreiber von der entsprechenden CD (oder Diskette), die mit dem Display geliefert wurde. Oder laden Sie den Treiber von unserer Website herunter: <a href="http://www.lge.com">http://www.lge.com</a>.</li><li>• Überprüfen Sie, ob die Grafikkarte die Plug&amp;Play-Funktion unterstützt.</li></ul> |
|----------------------------------------------------------------------------------------------------|--------------------------------------------------------------------------------------------------------------------------------------------------------------------------------------------------------------------------------------------------------------------------------------------------------------------------------------------------------------------------|

## Es ist kein Ton zu hören

- |                                                                               |                                                                                                                                                                                                                                                                                                                                                                |
|-------------------------------------------------------------------------------|----------------------------------------------------------------------------------------------------------------------------------------------------------------------------------------------------------------------------------------------------------------------------------------------------------------------------------------------------------------|
| <ul style="list-style-type: none"><li>● <b>Bild, aber kein Ton.</b></li></ul> | <ul style="list-style-type: none"><li>• Überprüfen Sie, ob die Lautstärke auf "0" eingestellt ist.</li><li>• Überprüfen Sie, ob der Ton stummgeschaltet wurde.</li><li>• HDMI-Kabel richtig angeschlossen?</li><li>• Kopfhörerkabel richtig angeschlossen?</li><li>• Überprüfen Sie das Tonformat. Komprimierte Tonformate werden nicht unterstützt.</li></ul> |
|-------------------------------------------------------------------------------|----------------------------------------------------------------------------------------------------------------------------------------------------------------------------------------------------------------------------------------------------------------------------------------------------------------------------------------------------------------|

<b>Display</b>	21,995 Zoll (55,8673 cm) Flachbildschirm Aktivmatrix-TFT LCD Antireflexbeschichtung Sichtbare Bildschirmdiagonale : 55,8673 cm 0,282 x 0,282 mm (Pixelabstand)																
<b>Sync-Eingang</b>	Horizontale Freq. Vertikale Freq. Eingangsform	30 - 83 kHz (Automatisch) 56 - 75 Hz (Automatisch) Separate Synchr SOG (Sync On Green), Digital															
<b>Videoeingang</b>	Signaleingang  Eingangsform	15-poliger D-Sub-Stecker DVI-D-Anschluss (Digital) HDMI-Anschluss (Digital) RGB Analog (0,7 Vp-p/75 Ohm), Digital, HDMI															
<b>Auflösung</b>	Maximal Empfohlen	VESA 1680 x 1050 bei 60 Hz VESA 1680 x 1050 bei 60 Hz															
<b>Plug&amp;Play</b>	DDC 2B																
<b>Leistungsaufnahme</b>	Ein-Modus Ruhezustand Ausgeschaltet	: 27 W (Typisch) ≤ 1 W ≤ 1 W															
<b>Abmessungen und Gewicht</b>	<table border="1"> <thead> <tr> <th></th> <th>Ständer enthalten</th> <th>Ständer nicht enthalten</th> </tr> </thead> <tbody> <tr> <td>Breite</td> <td>51,97 cm / 20,46 Zoll</td> <td>51,97 cm / 20,46 Zoll</td> </tr> <tr> <td>Höhe</td> <td>43,73 cm / 17,22 Zoll</td> <td>42,57 cm / 16,76 Zoll</td> </tr> <tr> <td>Tiefe</td> <td>19,84 cm / 7,81 Zoll</td> <td>8,46 cm / 3,33 Zoll</td> </tr> <tr> <td colspan="2">Gewicht (ohne Verpackung)</td> <td>4,1 kg (9,04 lbs)</td> </tr> </tbody> </table>		Ständer enthalten	Ständer nicht enthalten	Breite	51,97 cm / 20,46 Zoll	51,97 cm / 20,46 Zoll	Höhe	43,73 cm / 17,22 Zoll	42,57 cm / 16,76 Zoll	Tiefe	19,84 cm / 7,81 Zoll	8,46 cm / 3,33 Zoll	Gewicht (ohne Verpackung)		4,1 kg (9,04 lbs)	
	Ständer enthalten	Ständer nicht enthalten															
Breite	51,97 cm / 20,46 Zoll	51,97 cm / 20,46 Zoll															
Höhe	43,73 cm / 17,22 Zoll	42,57 cm / 16,76 Zoll															
Tiefe	19,84 cm / 7,81 Zoll	8,46 cm / 3,33 Zoll															
Gewicht (ohne Verpackung)		4,1 kg (9,04 lbs)															
<b>Neigungsbereich</b>	Kippbereich	-2° ~ 15°															
<b>Stromversorgung</b>	12V $\equiv$ 2,0A																
<b>AC-DC-Adapter</b>	Lien Chang, LCAP07F																
<b>Umgebungsbedingungen</b>	<b>Betriebsbedingungen</b> Temperatur 10 °C bis 35 °C Luftfeuchtigkeit 10 % bis 80 % (ohne Kondensation) <b>Lagerbedingungen</b> Temperatur -20 °C bis 60 °C Luftfeuchtigkeit 5 % bis 90 % (ohne Kondensation)																
<b>Neig-/Schwenkfuß</b>	Fest verbunden ( <input type="checkbox"/> ), Abnehmbar ( <input type="radio"/> )																
<b>Netzkabel</b>	Für Netzsteckdose																

## HINWEIS

- Alle Informationen in diesem Dokument können ohne Vorankündigung geändert werden.

<b>Display</b>	24 Zoll (60,97 cm) Flachbildschirm Aktivmatrix-TFT LCD Antireflexbeschichtung Sichtbare Bildschirmdiagonale : 60,97 cm 0,2767 x 0,2767 mm (Pixelabstand)																
<b>Sync-Eingang</b>	Horizontale Freq. Vertikale Freq. Eingangsform	30 - 83 kHz (Automatisch) 56 - 75 Hz (Automatisch) Separate Synchr SOG (Sync On Green), Digital															
<b>Videoeingang</b>	Signaleingang  Eingangsform	15-poliger D-Sub-Stecker DVI-D-Anschluss (Digital) HDMI-Anschluss (Digital) RGB Analog (0,7 Vp-p/75 Ohm), Digital, HDMI															
<b>Auflösung</b>	Maximal Empfohlen	VESA 1920 x 1080 bei 60 Hz VESA 1920 x 1080 bei 60 Hz															
<b>Plug&amp;Play</b>	DDC 2B																
<b>Leistungsaufnahme</b>	Ein-Modus Ruhezustand Ausgeschaltet	: 28 W (Typisch) ≤ 1 W ≤ 1 W															
<b>Abmessungen und Gewicht</b>	<table border="1"> <thead> <tr> <th></th> <th>Ständer enthalten</th> <th>Ständer nicht enthalten</th> </tr> </thead> <tbody> <tr> <td>Breite</td> <td>57,74 cm / 22,73 Zoll</td> <td>57,74 cm / 22,73 Zoll</td> </tr> <tr> <td>Höhe</td> <td>44,05 cm / 17,34 Zoll</td> <td>43,00 cm / 16,93 Zoll</td> </tr> <tr> <td>Tiefe</td> <td>19,84 cm / 7,81 Zoll</td> <td>8,41 cm / 3,31 Zoll</td> </tr> <tr> <td colspan="2">Gewicht (ohne Verpackung)</td> <td>4,7 kg (10,36 lbs)</td> </tr> </tbody> </table>		Ständer enthalten	Ständer nicht enthalten	Breite	57,74 cm / 22,73 Zoll	57,74 cm / 22,73 Zoll	Höhe	44,05 cm / 17,34 Zoll	43,00 cm / 16,93 Zoll	Tiefe	19,84 cm / 7,81 Zoll	8,41 cm / 3,31 Zoll	Gewicht (ohne Verpackung)		4,7 kg (10,36 lbs)	
	Ständer enthalten	Ständer nicht enthalten															
Breite	57,74 cm / 22,73 Zoll	57,74 cm / 22,73 Zoll															
Höhe	44,05 cm / 17,34 Zoll	43,00 cm / 16,93 Zoll															
Tiefe	19,84 cm / 7,81 Zoll	8,41 cm / 3,31 Zoll															
Gewicht (ohne Verpackung)		4,7 kg (10,36 lbs)															
<b>Neigungsbereich</b>	Kippbereich	-2° ~ 15°															
<b>Stromversorgung</b>	12V $\equiv$ 2,1A																
<b>AC-DC-Adapter</b>	Lien Chang, LCAP07F																
<b>Umgebungsbedingungen</b>	<b>Betriebsbedingungen</b> Temperatur 10 °C bis 35 °C Luftfeuchtigkeit 10 % bis 80 % (ohne Kondensation) <b>Lagerbedingungen</b> Temperatur -20 °C bis 60 °C Luftfeuchtigkeit 5 % bis 90 % (ohne Kondensation)																
<b>Neig-/Schwenkfuß</b>	Fest verbunden ( <input type="checkbox"/> ), Abnehmbar ( <input type="checkbox"/> )																
<b>Netzkabel</b>	Für Netzsteckdose																

**HINWEIS**

- Alle Informationen in diesem Dokument können ohne Vorankündigung geändert werden.

## Voreinstellungen (Auflösung)

- D-Sub- (Analog)/DVI-D - (Digital) EINGANG

**W2286L**

Bildschirm-Modi (Auflösung)			Horizontale Freq. (kHz)	Vertikale Freq. (Hz)
1	VGA	720 X 400	31,468	70
2	VESA	640 x 480	31,469	60
3	VESA	640 x 480	37,500	75
4	VESA	800 x 600	37,879	60
5	VESA	800 x 600	46,875	75
6	VESA	1024 x 768	48,363	60
7	VESA	1024 x 768	60,123	75
8	VESA	1152 x 864	67,500	75
9	VESA	1280 x 1024	63,981	60
10	VESA	1280 x 1024	79,976	75
11	VESA	1680 x 1050	64,674	60
*12	VESA	1680 x 1050	65,290	60

\*Empfohlener Modus

**W2486L**

Skærmindstillinger (opløsning)			Vandret frekvens (kHz)	Lodret frekvens (Hz)
1	VGA	720 X 400	31,468	70
2	VESA	640 x 480	31,469	60
3	VESA	640 x 480	37,500	75
4	VESA	800 x 600	37,879	60
5	VESA	800 x 600	46,875	75
6	VESA	1024 x 768	48,363	60
7	VESA	1024 x 768	60,123	75
8	VESA	1152 x 864	67,500	75
9	VESA	1280 x 1024	63,981	60
10	VESA	1280 x 1024	79,976	75
11	VESA	1680 x 1050	64,674	60
12	VESA	1680 x 1050	65,290	60
*13	VESA	1920 x 1080	67,500	60

\*Empfohlener Modus

## HDMI-Video-EINGANG

Display Modes (Resolution)		Horizontal Freq. (kHz)	Vertical Freq. (Hz)
1	480p	31,50	60
2	576p	31,25	50
3	720P	37,50	50
4	720p	45,00	60
5	1080i	28,12	50
6	1080i	33,75	60
7	1080P	56,25	50
8	1080P	67,50	60

## Anzeige

Modus	LED-Farbe
Ein-Modus	Rot
Ruhezustand	Blinkt Rot
Ausgeschaltet	Aus



Digitally yours ■■■■■

