

Vacuum cleaner

User manual

SC07M25**** Series

- Before operating this unit, please read the instructions carefully.
- For indoor use only.



SAMSUNG

Contents

PREPARATION

Safety information	3
Important safety instructions	4

INSTALLATION

Name of the parts	10
Accessories	11

OPERATIONS

Using the vacuum cleaner	12
Using the body	12
Using the handle	12
Using the brushes	13

MAINTENANCE

Cleaning and maintaining	14
When to empty the dust bag	14
Cleaning the inlet filter	14
Cleaning the dust bag	14
Cleaning the outlet filter	15
Cleaning the cyclone filter	15
Cleaning the brush	16
Cleaning the pipe	16
Cleaning the hose	16
Storing the vacuum cleaner	16

APPENDICES

Notes and cautions	17
In use	17
Cleaning and maintenance	17
Troubleshooting	18
Product information	19

Safety information

- Before operating the appliance, please read this manual thoroughly and retain it for your reference.
- Because these following operating instructions cover various models, the characteristics of your vacuum cleaner may differ slightly from those described in this manual.

Caution/Warning symbols used

WARNING

Indicates that a danger of death or serious injury exists.

CAUTION

Indicates that a risk of personal injury or material damage exists.

Other symbols used

NOTE

Indicates that the following text contains additional important information.

- For information on Samsung's environmental commitments and product specific regulatory obligations e.g. REACH (WEEE, Batteries) visit: samsung.com/uk/aboutsamsung/samsungelectronics/corporatecitizenship/data_corner.html

Important safety instructions

When using an electrical appliance, basic precautions should be observed, including the following:

WARNING

This vacuum cleaner is designed for household use only.

Use the vacuum cleaner only for its intended use as described in these instructions.

Always install the filters in the correct position as shown in this manual. Failure to meet these requirements could cause damage to the internal parts and void your warranty.

Please contact the manufacturer or service agent for a replacement.

General

- Read all instructions carefully. Before switching on, make sure that the voltage of your electricity supply is the same as that indicated on the rating plate on the bottom of the cleaner.
- This appliance can be used by children aged from 8 years and above and persons with reduced physical, sensory or mental capabilities or lack of experience and knowledge if they have been given supervision or instruction concerning use of the appliance in a safe way and understand the hazards involved. Children shall not play with the appliance. Cleaning and user maintenance shall not be made by children without supervision.
- Children should be supervised to ensure that they do not play with the appliance. Do not allow the vacuum cleaner to run unattended at any time.

Power related

- Switch the vacuum cleaner off on the body of the machine before unplugging from the electrical outlet. Disconnect the plug from the electrical outlet before emptying the dust bag. To avoid damage, please remove the plug by grasping the plug itself, not by pulling on the cord.
- The plug must be removed from the socket outlet before cleaning or maintaining the appliance.
- Slide to the Min. position before inserting a plug into the electrical outlet
- The use of an extension cord is not recommended.
- Please prevent any risk of electric shock or fire.
 - Do not damage the power cord.
 - Do not pull the power cord too hard or touch the power plug with wet hands.
 - Do not use a power source other than the national rated voltage and also do not use a multi-outlet to supply power to number of devices at the same time.
 - Do not leave the power cord carelessly on the floor.
 - Do not use a damaged power plug, power cord or loose power outlet.
 - Turn off the power before connecting or disconnecting the power plug to the power outlet and make sure your fingers don't come in contact with the pins of the power plug.
 - Do not disassemble or modify the vacuum cleaner. When power cord is damaged, contact the manufacturer or service agent to get it replaced by certified repairman.
 - Clean dust or any foreign matters on the pin and contact part of the power plug.
- Unplug the cleaner when not in use. Turn off the power switch before unplugging.
- If the supply cord is damaged, it must be replaced by the manufacturer or its service agent or a similarly qualified person in order to avoid a hazard.

In use

- Don't carry the vacuum cleaner by holding the hose. Use the handle on the vacuum cleaner set for lifting or carrying vacuum cleaner.
- Unplug the cleaner when not in use. Turn off the power switch before unplugging.
- Do not use outdoors, or on wet rugs or surfaces.
- Do not use the vacuum cleaner when rug or floor is wet.
- Do not use this product outdoors since it's designed for household use only.
 - There is a risk of malfunction or damage.
 - * Outdoor cleaning : Stone, Cement
 - * A billiard room : Powder of a chalk
 - * An aseptic room of a hospital
- Do not use the vacuum cleaner to suction up liquids(such as water), blades, pins or embers.
 - There is a risk of malfunction or damage.
- Be sure children do not touch the vacuum cleaner when you use it.
 - The children may get burned if the body is overheated.
- Do not mount or make any physical impacts on the body.
 - It may result in injury or damage.
- Do not use the vacuum cleaner to pick up matches, live ashes or cigarette butts. Keep the vacuum cleaner away from stoves and other heat sources. Heat can deform and discolour the plastic parts of the unit.

-
- Avoid picking up hard, sharp objects with the vacuum cleaner as they may damage the cleaner parts.
 - Do not block the suction or the exhaust port.
 - Do not use the vacuum cleaner without a dust bag and filters in place.
 - Do not use worn, deformed or damaged filters and insert filter properly without gap between filter and cover filter.
 - It can be a reason of penetration of dust and debris into motor.
 - If your vacuum cleaner is not operating correctly, switch off the power supply and consult an authorized service agent.
 - If there's any gas leak or when using combustible sprays such as a dust remover, do not touch the power outlet and open the windows to ventilate the room.
 - There is a risk of explosion or fire.
 - Do not use this vacuum cleaner to clean building waste and debris, toner of laser printer. Regularly keep the filters in clean conditions to prevent of collecting fine dust in them.
 - Dry carpet cleaners or fresheners, powders and fine dust such as flour should be only vacuumed in very small amounts.
 - Use extra care when cleaning on stairs.
 - Do not use to suction up water.
 - Do not immerse in water for cleaning.
 - The hose should be checked regularly and must not be used if damaged.
 - Hold plug when rewinding onto cord reel. Do not allow plug to whip when rewinding.

Cleaning and maintenance

- Do not lift or carry the vacuum cleaner putting a brush in the groove for storage.
- Use a dry cloth or towel to clean the body and make sure to unplug the vacuum cleaner before cleaning. Do not spray water directly or use volatile materials (such as benzen, thinner or alcohol) or combustible sprays (such as a dust remover) for cleaning.
 - If water or other liquid gets into the product and causes malfunction, turn off the vacuum cleaner, unplug the power plug and then consult a service agent.
- Do not use alkaline or industrial detergents, air fresheners or (acetic) acids to clean the washable parts of the vacuum cleaner. (Refer to the following table.)
 - It may cause damage, deformation or discoloration of the plastic parts.

Available detergent	Neutral detergent	Kitchen cleaner
Unavailable detergent	Alkaline detergent	Bleach, Mold cleaner, etc.
	Acid detergent	Paraffin oil, Emulsifier, etc.
	Industrial detergent	NV-I, PB-I, Opti, Alcohol, Acetone, Benzene, Thinner, etc.
	Air freshener	Air freshener(Spray)
	Oil	Animal or vegetable oil
	Etc.	Edible acetic acid, Vinegar, Glacial acetic acid, etc.

- Do not stand on the hose assembly. Do not put weight on the hose.

CAUTION

In use

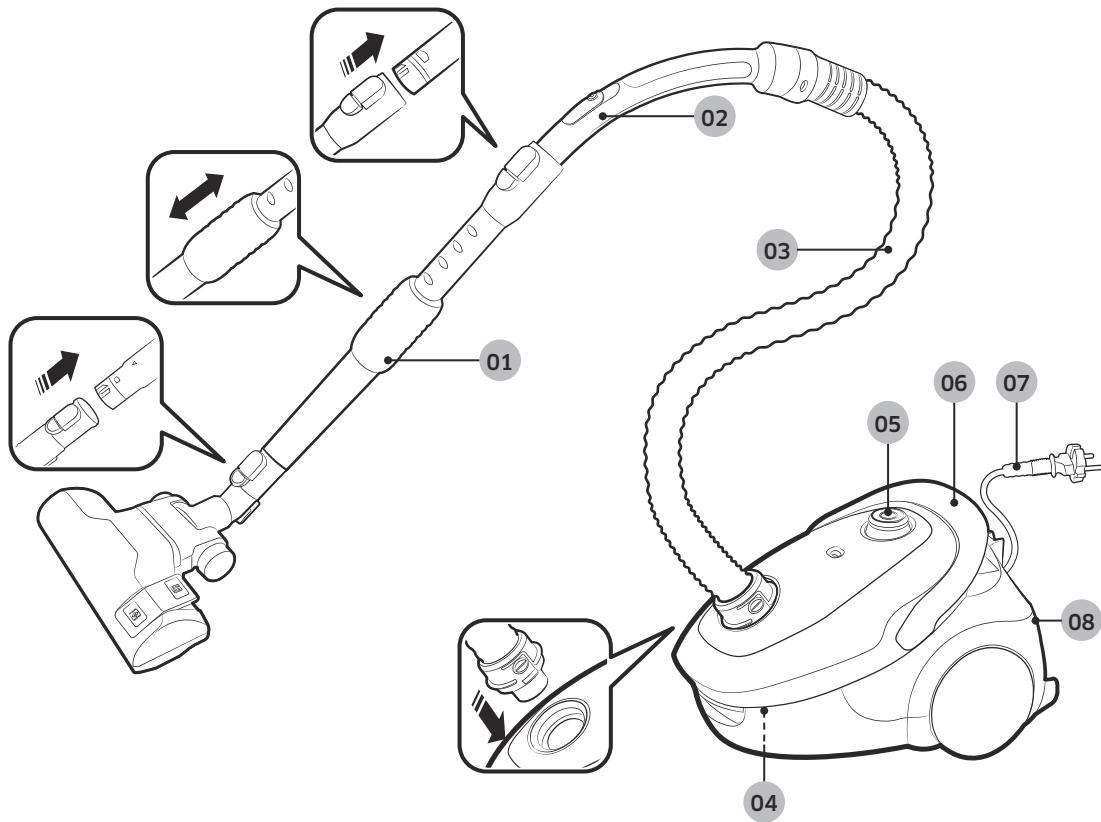
- Do not use the pipe for anything other than its intended purpose.
 - It may result in injury or damage.
- When you lift up the body cover of the product while using the vacuum cleaner, safety device will be activated and there might be changes in operating noise.
 - Operating noise may change when you hold the body cover of the product while using the vacuum cleaner, but the circular tube on bottom of the dust bag prevents dust from spilling out.
- Do not pull the power cord fully and hold the power cord with one hand when rewinding it.
 - If you try to pull it fully, power cord can be damaged and if you don't hold the power cord while rewinding, it may lose control and cause injury or damage to people or objects around it.
- If any abnormal sounds, smells or smoke come from the vacuum cleaner, immediately unplug the power plug and contact a service agent.
 - There is a risk of fire or electric shock.
- Do not use the vacuum cleaner in any places near heating appliances (such as stove), combustible spray or flammable materials.
 - It may cause fire or deformation of the product.
- Empty the dust bag before it is full in order to maintain the best efficiency.

Cleaning and maintenance

- Unplug the vacuum cleaner if you do not use it for a long time.
 - It may cause electric shock or fire.

Name of the parts

Product design may differ depending on the models.

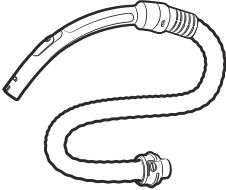


- 01** Pipe
- 02** Handle
- 03** Hose
- 04** Dust bag
- 05** Power button

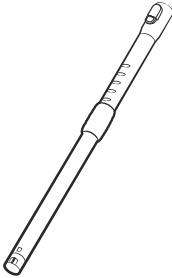
- 06** Cord rewind button / Carry handle
- 07** Power cord
- 08** Outlet filter

Accessories

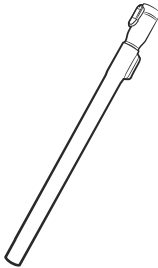
Accessories may differ depending on the models.



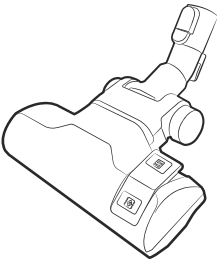
Hose



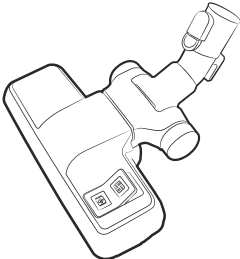
Pipe



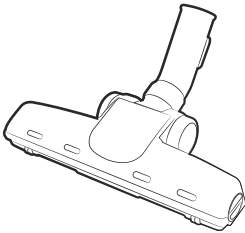
Pipe



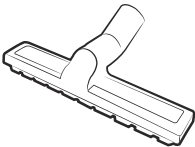
2-step brush



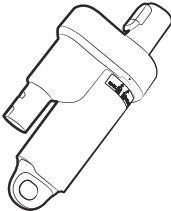
2-step brush



Pet Brush



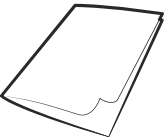
Porch brush



EzClean Cyclone



2-in-1 accessory



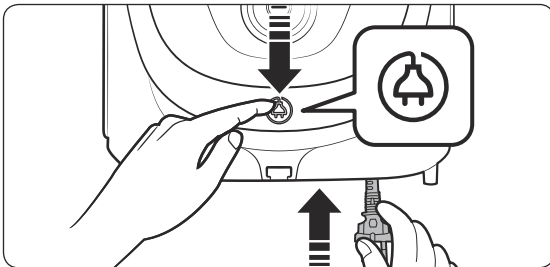
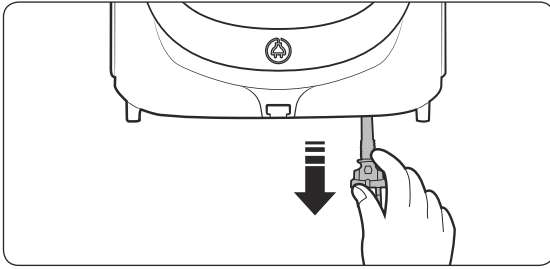
User manual

Using the vacuum cleaner

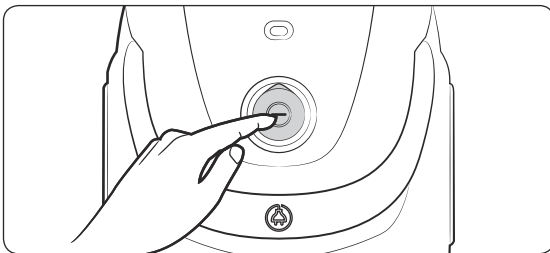
Suction control may differ depending on the models.

Using the body

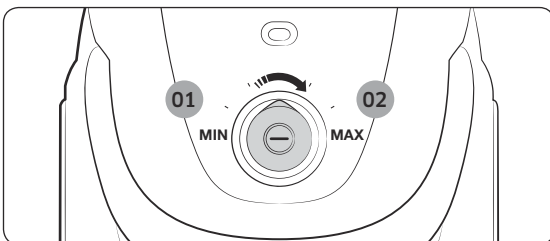
Power cord



On/Off



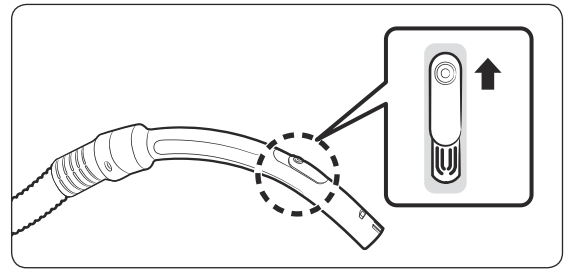
Suction



01 Low power

02 High power

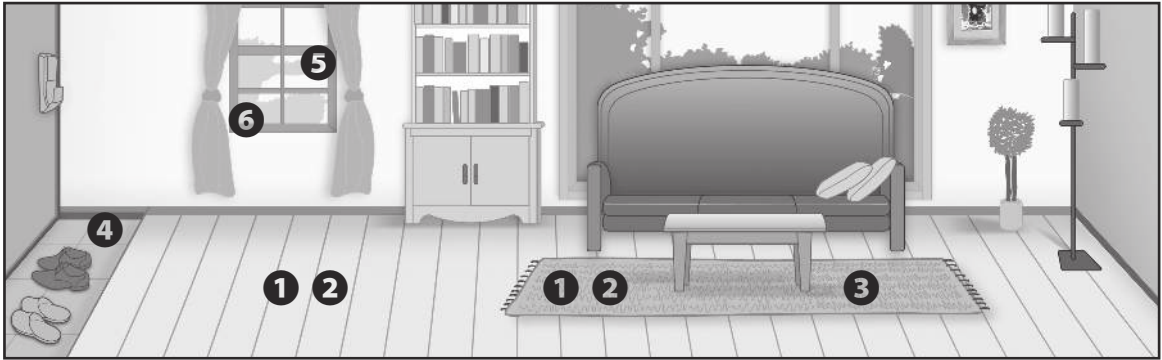
Using the handle



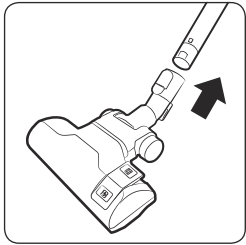
NOTE

- To vacuum fabrics, push the cover downward to reduce suction.
- The handle does not control the power of the product.

Using the brushes



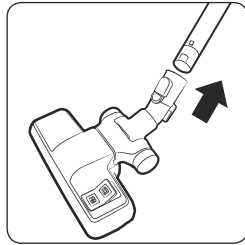
Where to use the brushes



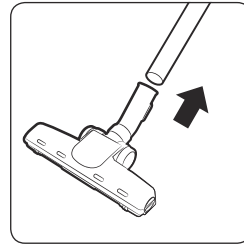
1 2-step brush

*  Floor

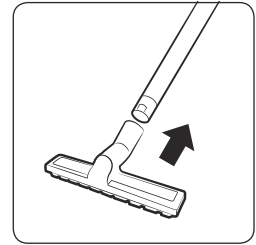
 Carpet



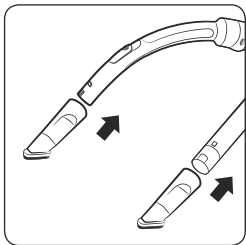
2 2-step brush



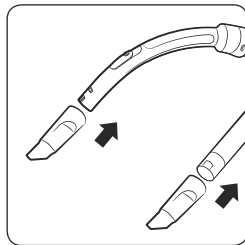
3 Pet brush



4 Porch brush



5 Dusting brush

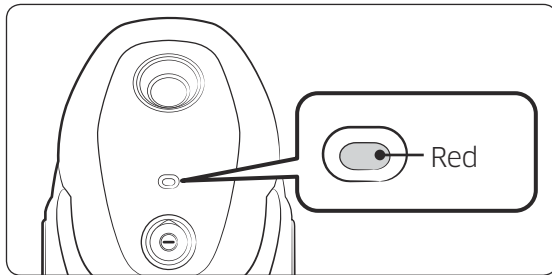


6 Crevice tool

Cleaning and maintaining

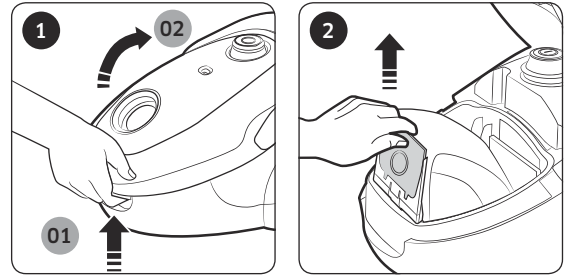
You must unplug the vacuum cleaner before cleaning it.

When to empty the dust bag

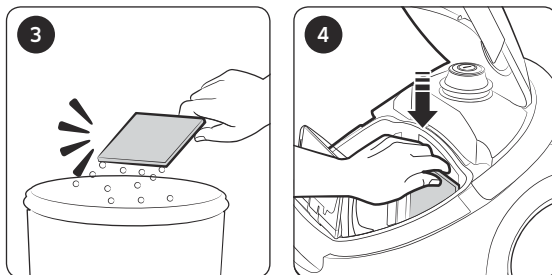
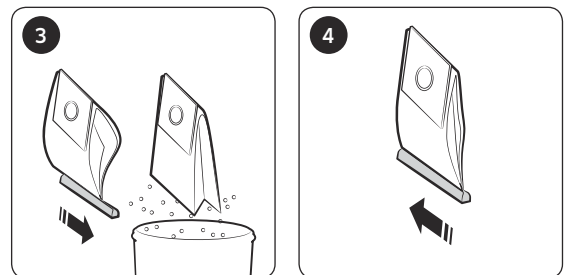
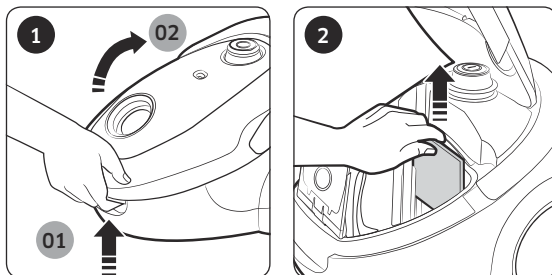


Cleaning the dust bag

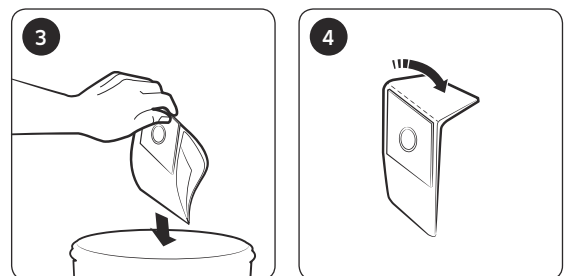
Clean or replace the dust bag if there is a lot of dust in the bag.



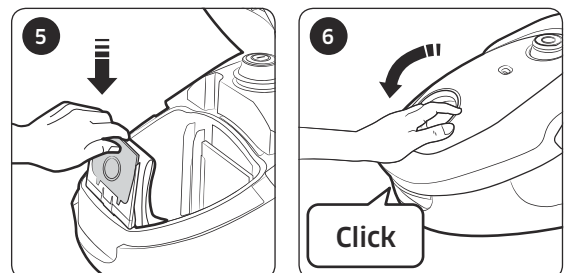
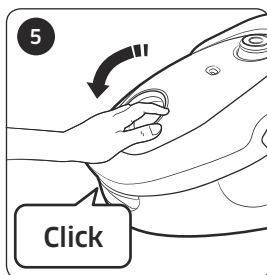
Cleaning the inlet filter



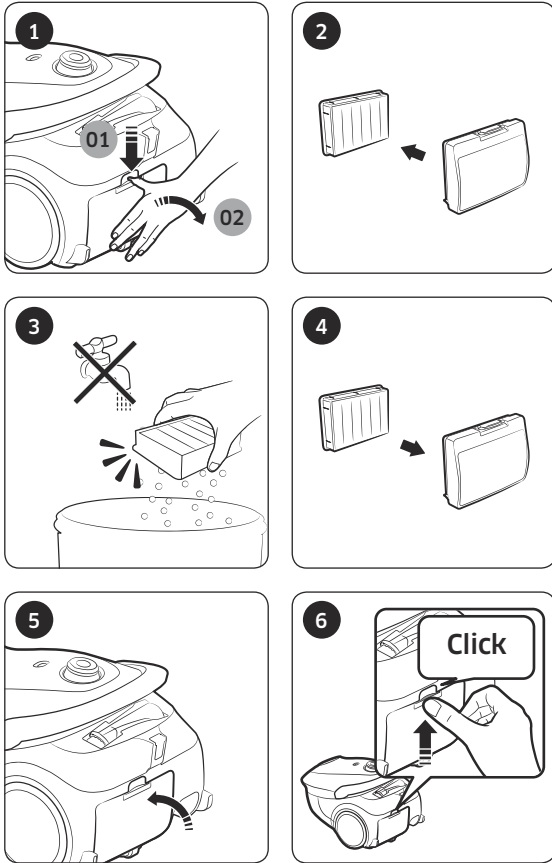
Cloth Bag



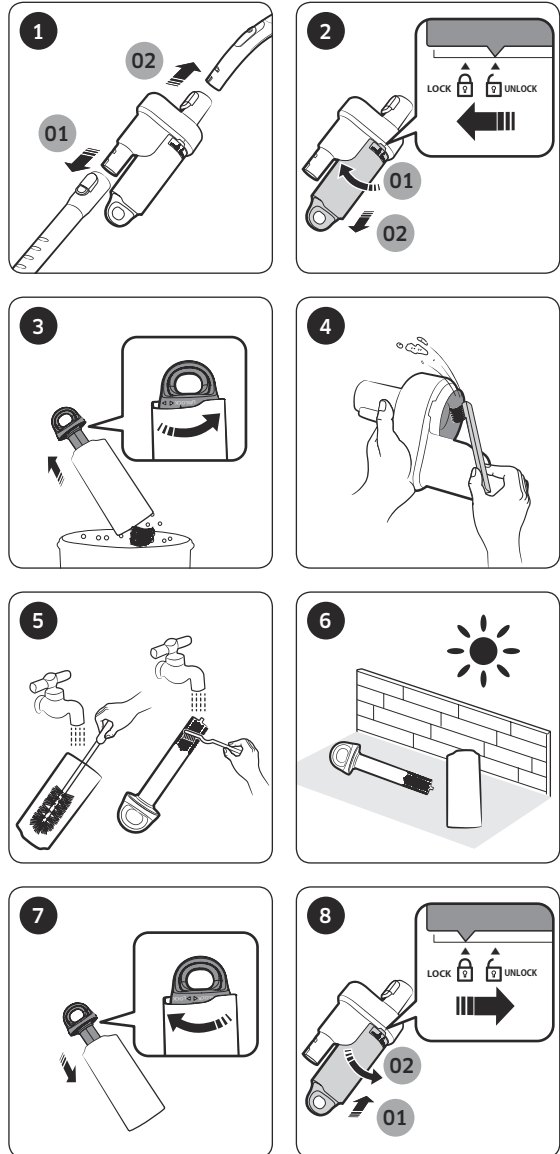
Paper bag



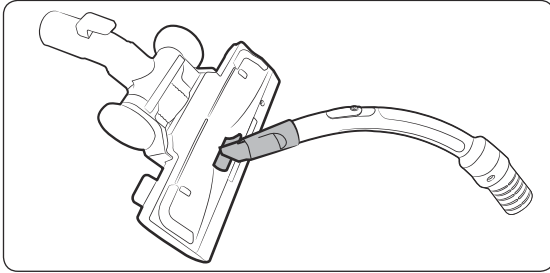
Cleaning the outlet filter



Cleaning the cyclone filter

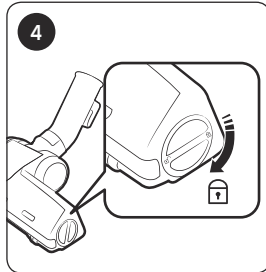
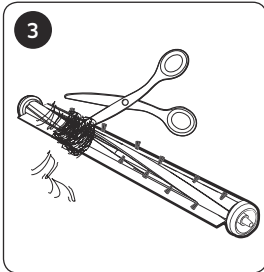
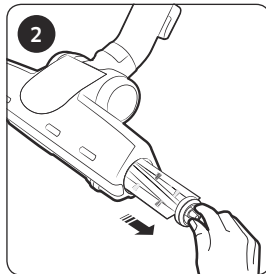
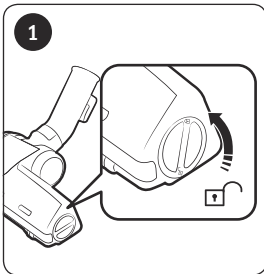


Cleaning the brush



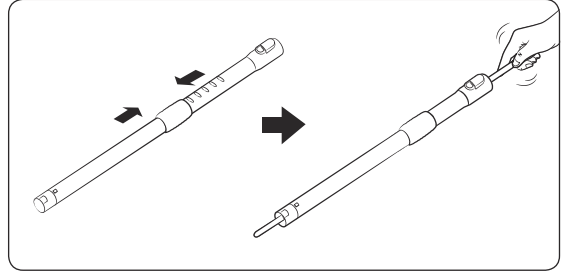
2-step brush

* Cleaning method for the 2-step and Porch brushes is the same.

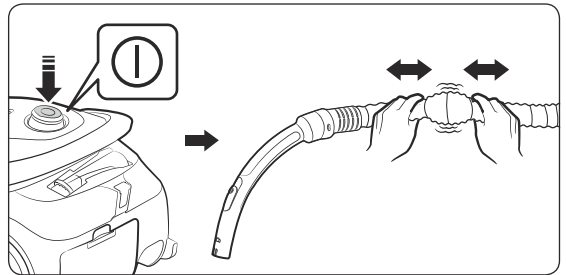


Pet brush

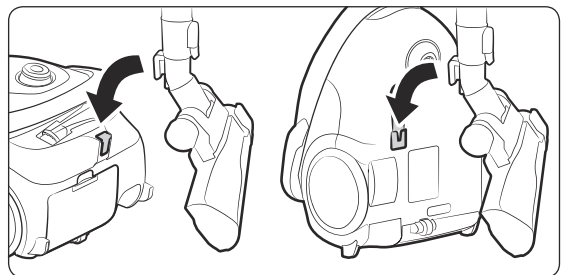
Cleaning the pipe



Cleaning the hose



Storing the vacuum cleaner



Notes and cautions

In use

NOTE

- Product features may vary according to model.
- When you use the dusting brush or crevice tool, you may feel vibration from the vacuum cleaner.
- The operating noise may change once the safety device is activated to prevent the dust bag from getting detached.
 - The circular tube on bottom of the dust bag prevents dust from spilling out.

CAUTION

- When removing the power plug from the electrical outlet, grasp the plug, not the cord.
- Make sure you don't open the body cover by pressing the button under the cover when carrying the vacuum cleaner.
- For storage of the product, park the floor nozzle in the small groove on the bottom of the body.

Cleaning and maintenance

NOTE

- Do not wash the outlet filter with water.
- To maintain the best performance of the outlet filter, replace it once a year.
- To prevent floors from scratches, inspect condition of the brush and replace it if it is worn down.
- Replacement filters are available at your local Samsung service agent.
- Hold the power cord and then press the Cord rewind button since you can get injured if the power cord may lose control while rewinding it.
- If the power cord is not rewinding well, press the Cord rewind button again after pulling the power cord about 2 ~ 3 m.
- When suction power is noticeably reduced continuously, please clean the inlet filter by referring to the "Cleaning the inlet filter" section.

CAUTION

- When suction is noticeably reduced continuously or vacuum cleaner abnormally overheats, please clean the outlet filter.
- Suction may reduce noticeably due to wrong reassembling of the inlet filter.
- Please contact a nearest service agent if you cannot remove foreign matters from the hose.
- Store the vacuum cleaner in the shade to prevent deformation or discoloration.

Troubleshooting

Symptom	Checklist
Motor does not start.	<ul style="list-style-type: none"> • Check the cable, the power plug and outlet.
Suction force is gradually decreasing.	<ul style="list-style-type: none"> • Check if there is any blockage, and remove it if required. • Please check the filters, and if required, clean as illustrated in this manual. <ul style="list-style-type: none"> - If filters are out of condition, replace them with new ones.
Cord does not rewind fully.	<ul style="list-style-type: none"> • Pull the power cord out 2 - 3 m and press the Cord rewind button.
Body overheating	<ul style="list-style-type: none"> • Check the filters, and clean as illustrated in this manual if required.
Static electricity discharge.	<ul style="list-style-type: none"> • Reduce suction. • This may also occur when air in the room is very dry. Ventilate the room so that air humidity becomes normal.
During using, stop the unit.	<ul style="list-style-type: none"> • This vacuum cleaner has a special thermostat that protects the motor in case of its overheating. If the vacuum cleaner suddenly shuts off, turn off the switch and unplug the vacuum cleaner. Check the vacuum cleaner for possible source of overheating such as a full dust bag, a blocked hose, pipe, or clogged filter. If these conditions are found, fix them and wait at least 30 minutes before attempting to use the vacuum cleaner.

- This Vacuum cleaner is approved the following.
 - Electromagnetic Compatibility Directive : 2004/108/EEC
 - Low Voltage Directive : 2006/95/EC

Product information

[English]

According to Commission Regulation (EU) No 666/2013

A	Supplier	Samsung Electronics Co., Ltd.
B	Model	SC07M25F0WP
C	Annual Energy Consumption (kWh/yr)	28.0
D	Sound Power Level (dBA)	79
E	Rated Input Power (W)	700
F	Type	General purpose vacuum cleaner

- 1 Indicative annual energy consumption (kWh per year), based on 50 cleaning tasks. Actual annual energy consumption will depend on how the appliance is used.
- 2 Measurements for power consumption and performance are based on methods in EN 60312 - 1 and EN 60704.

If you have any questions or comments relating to Samsung products, please contact the SAMSUNG customer care center.

Country	Customer Care Center	Web Site
SWITZERLAND	0800 726 78 64 (0800-SAMSUNG)	www.samsung.com/ch/support (German) www.samsung.com/ch_fr/support (French)
AUSTRIA	0800 72 67 864 (0800-SAMSUNG)	www.samsung.com/at/support

This product is RoHS compliant



Staubsauger

Benutzerhandbuch

Serien SC07M25****

- Lesen Sie die Anweisungen sorgfältig durch, ehe Sie das Gerät in Betrieb nehmen.
- Nur zum Einsatz in geschlossenen Räumen geeignet.



SAMSUNG

Inhalt

VORBEREITUNG

Sicherheitsinformationen	3
Wichtige Sicherheitshinweise	4

AUFSTELLEN DER LADESTATION

Bezeichnungen der Teile	10
Zubehör	11

BEDIENUNG

Verwenden des Staubsaugers	12
Verwenden des Gehäuses	12
Verwenden der Griffabdeckung	12
Verwenden der Bürsten	13

PFLEGE

Reinigung und Pflege	14
Wann muss der Staubbeutel geleert werden?	14
Reinigen des Einlassfilters	14
Reinigen des Staubbeutels	14
Reinigen des Raumluffilters	15
Reinigen des Zyklonfilters	15
Reinigen der Bürste	16
Reinigen des Rohrs	16
Reinigen des Schlauchs	16
Aufbewahrung des Staubsaugers	16

ANHÄNGE

Hinweise und Vorsichtsmaßnahmen	17
Im Betrieb	17
Reinigung und Pflege	17
Fehlerbehebung	18
Produktinformationen	19

Sicherheitsinformationen

- Lesen Sie vor der Verwendung des Geräts das Benutzerhandbuch sorgfältig durch, und bewahren Sie sie zum späteren Nachschlagen auf.
- Da die folgenden Hinweise zum Betrieb für verschiedene Modelle gelten, können die Eigenschaften Ihres Geräts leicht von den in dieser Bedienungsanleitung beschriebenen Merkmalen abweichen.

Symbole der Gefahren-/Warnhinweise

WARNUNG

Dieses Symbol weist darauf hin, dass Lebensgefahr oder das Risiko ernsthafter Verletzungen besteht.

VORSICHT

Dieses Symbol weist darauf hin, dass die Gefahr von Personen- oder Sachschäden besteht.

Weitere verwendete Symbole

HINWEIS

Dieses Symbol weist darauf hin, dass der folgende Text wichtige Zusatzinformationen enthält.

- Weitere Informationen zum Engagement von Samsung für die Umwelt und zu produktspezifischen Auflagen wie z. B. REACH(WEEE, Batterien) finden Sie unter samsung.com/uk/aboutsamsung/samsungelectronics/corporatecitizenship/data_corner.html

Wichtige Sicherheitshinweise

Beim Umgang mit Elektrogeräten sind einige grundlegende Vorsichtsmaßnahmen wie u. a. die folgenden zu beachten:

WARNUNG

Dieses Gerät ist nur zum Gebrauch im Haushalt bestimmt.

Verwenden Sie das Gerät nur zu den in dieser Bedienungsanleitung beschriebenen Zwecken.

Setzen Sie die Filter immer in der richtigen Position ein (wie in diesem Handbuch gezeigt).

Bei Nichteinhaltung dieser Anweisungen können Schäden an den internen Komponenten und ein Verlust des Garantieanspruchs die Folge sein.

Wenden Sie sich für einen Austausch an den Hersteller oder einen Vertreter des Kundendienstes.

Allgemein

- Lesen Sie alle Anweisungen sorgfältig durch. Vergewissern Sie sich vor dem Einschalten, dass die Spannung Ihrer Stromversorgung mit der auf dem Typenschild an der Unterseite des Geräts übereinstimmt.
- Dieses Gerät darf von Kindern ab 8 Jahren und Personen mit verminderten körperlichen, sensorischen oder geistigen Fähigkeiten oder einem Mangel an Erfahrung und Wissen nur bedient werden, wenn sie unter Aufsicht stehen oder eine Unterweisung zum sicheren Umgang mit dem Gerät erhalten haben und die damit verbundenen Gefahren verstehen. Kinder dürfen nicht mit dem Gerät spielen. Kinder dürfen bei Reinigung und Wartung nur dann helfen, wenn sie dabei beaufsichtigt werden.
- Kinder müssen beaufsichtigt werden, um zu verhindern, dass sie mit dem Gerät spielen. Lassen Sie nicht zu, dass das Gerät unbeaufsichtigt läuft.

Hinweise zur Stromversorgung

- Schalten Sie das Gerät mit dem Schalter am Gehäuse aus, ehe Sie den Netzstecker aus der Steckdose ziehen. Ziehen Sie den Stecker aus der Steckdose, ehe Sie den Staubbeutel leeren. Um Schäden zu vermeiden, fassen Sie zum Herausziehen den Stecker selbst und nicht das Kabel an.
- Der Stecker muss vor dem Reinigen oder Warten des Geräts aus der Steckdose gezogen werden.
- Stellen Sie das Gerät auf „Min“ ein, bevor Sie den Netzstecker einstecken
- Von der Verwendung eines Verlängerungskabels wird abgeraten.
- Beugen Sie der Gefahr eines Stromschlags oder Brands vor.
 - Beschädigen Sie nicht das Netzkabel.
 - Ziehen Sie niemals am Kabel, um den Netzstecker aus der Steckdose zu ziehen, und berühren Sie den Netzstecker nicht mit nassen Händen.
 - Schließen Sie das Gerät ausschließlich an eine eigens dafür bestimmte Steckdose mit der in Ihrem Land üblichen Nennspannung und niemals an eine Steckerleiste an, die für weitere Geräte verwendet wird.
 - Lassen Sie das Kabel nicht ungeschützt auf dem Boden herumliegen.
 - Verwenden Sie keine beschädigten oder losen Netzstecker, Netzkabel und Steckdosen.
 - Schalten Sie das Gerät vor dem Anschließen (oder Trennen) des Netzsteckers an die Steckdose aus und stellen Sie sicher, dass Ihre Finger nicht in Kontakt mit den Stiften des Netzsteckers kommen.
 - Bauen Sie das den Staubsauger nicht auseinander, und manipulieren Sie es nicht. Wenden Sie sich bei einem beschädigten Netzkabel an den Hersteller oder einen Vertreter des Kundendienstes, um es von einer qualifizierten Fachkraft austauschen zu lassen.
 - Entfernen Sie Staub und sonstige Fremdpartikel vom Ladestift und den Kontakten des Netzsteckers.
- Ziehen Sie das Gerät aus der Steckdose, wenn Sie es nicht verwenden. Schalten Sie den Strom aus, ehe Sie den Stecker herausziehen.

-
- Falls das Netzkabel beschädigt ist, muss es vom Hersteller oder vom Kundendienst bzw. von einer entsprechend qualifizierten Fachkraft ausgetauscht werden, um Gefahren auszuschließen.

Im Betrieb

- Tragen Sie das Gerät nicht am Schlauch. Verwenden Sie zum Heben und Tragen des Staubsaugers den Griff.
- Ziehen Sie das Gerät aus der Steckdose, wenn Sie es nicht verwenden. Schalten Sie den Strom aus, ehe Sie den Stecker herausziehen.
- Verwenden Sie das Gerät nicht im Freien oder auf nassen Teppichen oder Flächen.
- Verwenden Sie das Gerät nicht, wenn der Teppich oder Boden nass ist.
- Verwenden Sie dieses Produkt nicht im Freien, denn es ist nur für den Einsatz in geschlossenen Räumen bestimmt.
 - Andernfalls besteht die Gefahr von Fehlfunktionen und Beschädigungen.
 - * Außenreinigung: Stein, Zement
 - * Billardzimmer: Kreidstaub
 - * Aseptischer Raum eines Krankenhauses
- Verwenden Sie den Staubsauger nicht, um Flüssigkeiten (z. B. Wasser), Klingen, Stifte oder Glut aufzusaugen.
 - Andernfalls besteht die Gefahr von Fehlfunktionen und Beschädigungen.
- Achten Sie darauf, dass Kinder den Staubsauger im Betrieb nicht anfassen.
 - Die Kinder könnten sich verbrennen, wenn das Gehäuse überhitzt ist.
- Klettern Sie nicht auf das Gehäuse und vermeiden Sie jegliche Schlägeinwirkung darauf.
 - Dies kann zu Verletzungen oder Sachschäden führen.
- Verwenden Sie das Gerät nicht, um Streichhölzer, glühende Asche oder Zigarettenstummel aufzusaugen. Halten Sie das Gerät von Öfen und anderen Wärmequellen fern. Durch Hitze können sich die Kunststoffteile des Geräts verformen oder verfärben.

-
- Vermeiden Sie es, schwere oder scharfe Gegenstände mit dem Gerät aufzusaugen, da sie das Gerät beschädigen können.
 - Blockieren Sie nicht den Sauganschluss oder den Luftauslass.
 - Verwenden Sie den Sauger niemals ohne Staubbeutel und Filter.
 - Verwenden Sie keine abgenutzten, verformten oder beschädigten Filter und setzen Sie den Filter richtig ein, so dass er lückenlos mit der Filterabdeckung anschließt.
 - Andernfalls können Staub und Schmutz in den Motor eindringen.
 - Wenn Ihr Gerät nicht ordnungsgemäß arbeitet, trennen Sie es von der Stromversorgung, und wenden Sie sich an qualifiziertes Fachpersonal.
 - Bei Gasaustritt oder bei Verwendung von brennbaren Sprays wie z. B. einem Staubentferner, berühren Sie keinesfalls die Steckdose und öffnen Sie die Fenster, um den Raum zu lüften.
 - Andernfalls besteht Explosions- oder Brandgefahr.
 - Verwenden Sie diesen Staubsauger nicht, um Bauabfälle, Schmutz oder Tonerreste eines Laserdruckers zu entfernen. Reinigen Sie die Filter in regelmäßigen Abständen, um ein Verstopfen mit Feinstaub zu vermeiden.
 - Chemische Reinigungsmittel oder Auffrischer für Teppiche, Pulver und feiner Staub wie z. B. Mehl dürfen nur in sehr geringen Mengen aufgesaugt werden.
 - Seien Sie beim Reinigen von Treppen besonders vorsichtig.
 - Verwenden Sie den Staubsauger nicht, um Wasser aufzusaugen.
 - Tauchen Sie das Gerät zum Reinigen nicht ins Wasser.
 - Der Schlauch muss regelmäßig überprüft werden, und darf in beschädigtem Zustand nicht verwendet werden.
 - Halten Sie den Stecker in der Hand, wenn das Kabel auf die Kabeltrommel aufgewickelt wird. Passen Sie auf, dass der Stecker beim Aufwickeln nicht herumpeitscht.

Reinigung und Pflege

- Heben oder tragen Sie den Staubsauger nicht, wenn sich eine Bürste in der Bürstenhalterung befindet.
- Verwenden Sie ein trockenes Tuch oder ein Handtuch, um das Gehäuse zu reinigen und denken Sie daran, den Staubsauger vor der Reinigung vom Stromnetz zu trennen. Sprühen Sie kein Wasser direkt auf das Gerät und verwenden Sie für die Reinigung weder flüchtige Stoffe (wie Benzol, Verdünner oder Alkohol) noch andere brennbare Sprays (wie ein Staubentferner).
 - Wenn Wasser oder andere Flüssigkeiten in das Produkt gelangen und es zu Fehlfunktionen kommt, schalten Sie den Staubsauger aus, ziehen Sie den Netzstecker und wenden Sie sich dann an einen Vertreter des Kundendienstes.
- Verwenden Sie keine Laugen oder Industriereinigungsmittel, Luftfrischer oder Säuren (Essigsäure), um die waschbaren Teile des Staubsaugers zu reinigen. (Siehe folgende Tabelle.)
 - Andernfalls kann es zu Beschädigungen, Verformungen oder Verfärbungen der Kunststoffteile kommen.

Zulässige Reinigungsmittel	Neutrales Reinigungsmittel	Küchenreiniger
Unzulässige Reinigungsmittel	Alkalische Reinigungsmittel	Bleichmittel, Formenreiniger usw.
	Saure Reinigungsmittel	Paraffinöl, Emulgator usw.
	Industriereiniger	NV-I, PB-I, Opti, Alkohol, Aceton, Benzol, Verdünner usw.
	Luftfrischer	Luftfrischer (Spray)
	Öl	Tier- oder Pflanzenöl
	usw.	Essbare Essigsäure, Essig, Eisessig usw.

- Stellen Sie sich nicht auf den Schlauch. Stellen Sie keine Gewichte auf den Schlauch.

⚠ VORSICHT

Im Betrieb

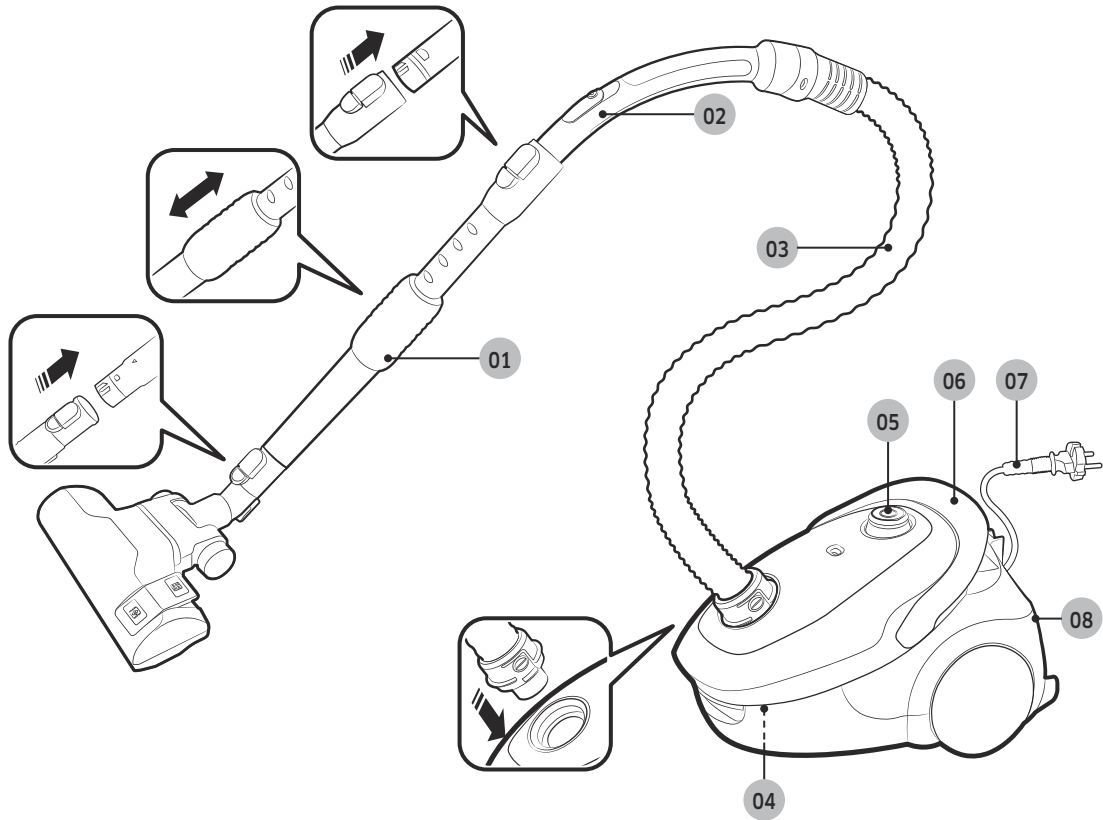
- Verwenden Sie das Rohr ausschließlich zu den dafür vorgesehenen Zwecken.
 - Dies kann zu Verletzungen oder Sachschäden führen.
- Wenn Sie die Gehäuseabdeckung im Betrieb hochziehen, wird eine Sicherheitseinrichtung ausgelöst und das Betriebsgeräusch kann sich verändern.
 - Die Betriebsgeräusche können sich ändern, wenn Sie die Gehäuseabdeckung des Geräts im Betrieb anfassen, aber das runde Rohr auf der Unterseite des Staubbeutels verhindert, dass Staub austritt.
- Ziehen Sie das Netzkabel nicht vollständig heraus und halten Sie das Netzkabel mit einer Hand fest, wenn Sie es wieder aufwickeln lassen.
 - Das Netzkabel kann beschädigt werden, wenn Sie versuchen, es vollständig heraus zu ziehen, und wenn Sie es beim Aufwickeln nicht festhalten, kann es außer Kontrolle geraten und Verletzungen oder Sachschäden verursachen.
- Wenn der Staubsauger ungewöhnliche Geräusche, Gerüche oder Rauch entwickelt, ziehen Sie sofort den Netzstecker und wenden Sie sich an einen Vertreter des Kundendienstes.
 - Es besteht die Gefahr von Stromschlägen oder Bränden.
- Verwenden Sie den Staubsauger nicht an Stellen in der Nähe von Heizgeräten (z. B. Herd), brennbaren Sprays oder entflammbar Materialien.
 - Dies kann zu Feuer oder zur Verformung des Geräts führen.
- Leeren Sie den Staubbeutel, ehe er voll ist. So gewährleisten Sie stets optimale Leistung.

Reinigung und Pflege

- Ziehen Sie Stecker des Staubsauger aus der Steckdose, wenn Sie ihn längere Zeit nicht verwenden.
 - Andernfalls besteht die Gefahr von Stromschlägen oder einem Brand.

Bezeichnungen der Teile

Das Aussehen des Produkts kann sich je nach Modell unterscheiden.



01 Rohr

02 Handgriff

03 Schlauch

04 Staubbeutel

05 Netztaste

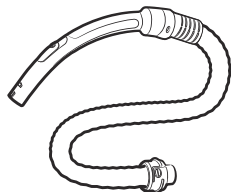
06 Taste der Kabelaufwicklung/Tragegriff

07 Netzkabel

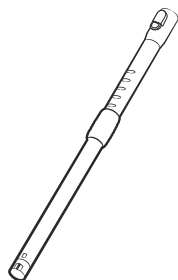
08 Raumluftfilter

Zubehör

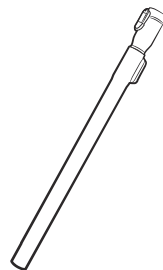
Die Saugaufsätze können sich je nach Modell unterscheiden.



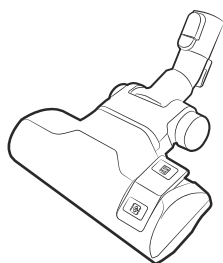
Schlauch



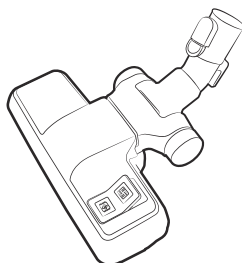
Rohr



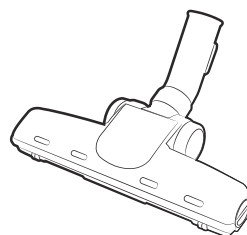
Rohr



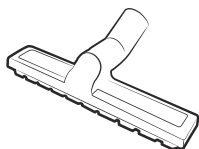
Zweistufenbürste



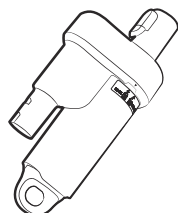
Zweistufenbürste



Haustierbürste



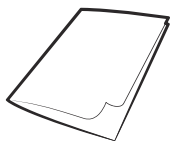
Verandabürste



EzClean Cyclone



2-in-1-Saugaufsätze



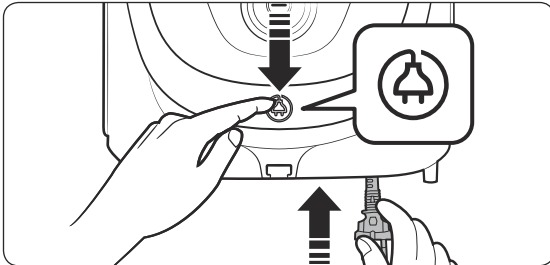
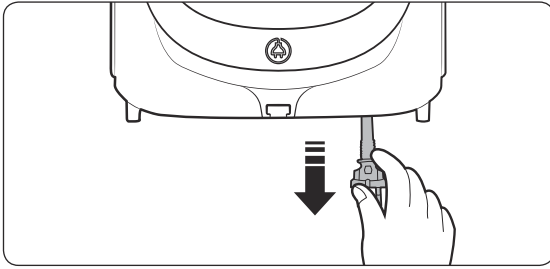
Benutzerhandbuch

Verwenden des Staubsaugers

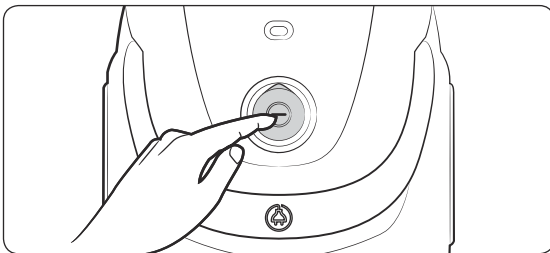
Die Saugkraftregulierung kann sich je nach Modell unterscheiden.

Verwenden des Gehäuses

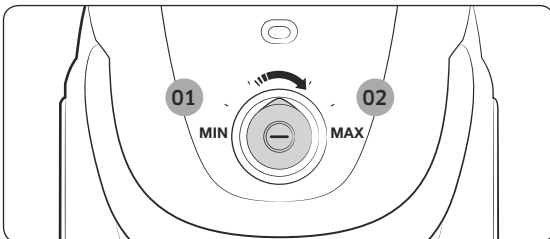
Netzkabel



Netztaste



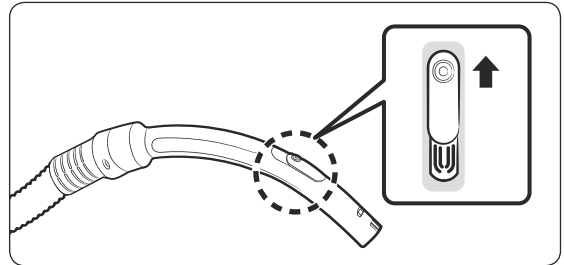
Saugleistung



01 Niedrige Leistung

02 Hohe Leistung

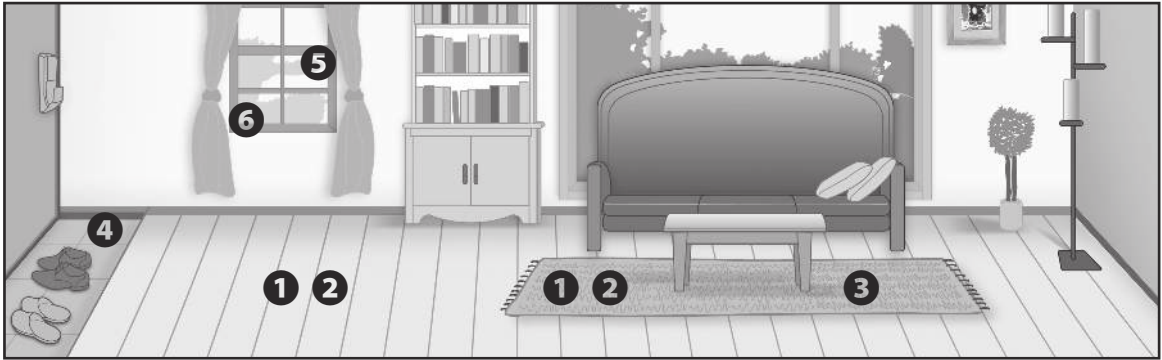
Verwenden der Griffabdeckung



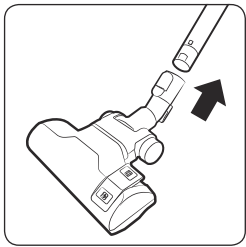
HINWEIS

- Zum Absaugen von Textilien drücken Sie die Abdeckung nach unten, um die Saugleistung zu senken.
- Die Griffabdeckung hat keinen Einfluss auf die Leistungsaufnahme des Produkts.

Verwenden der Bürsten



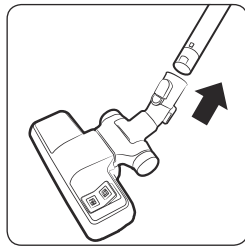
Einsatzbereiche der Bürsten



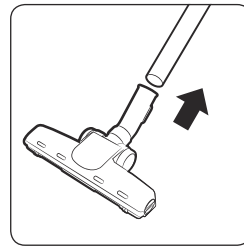
1 Zweistufenbürste

*  Boden

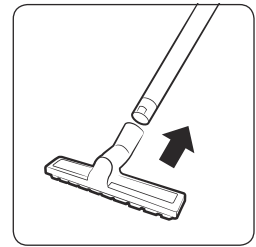
 Teppich



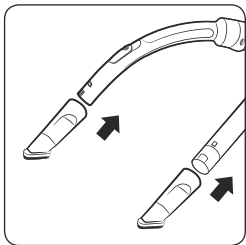
2 Zweistufenbürste



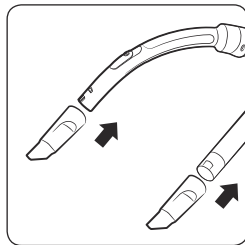
3 Haustierbürste



4 Verandabürste



5 Staubbürste

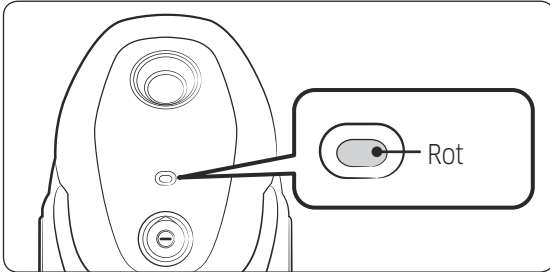


6 Flachdüse

Reinigung und Pflege

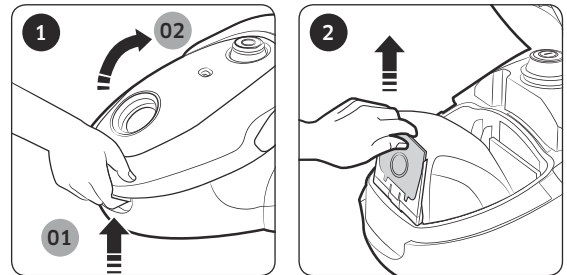
Sie müssen den Staubsauger vor dem Reinigen vom Netz trennen.

Wann muss der Staubbeutel geleert werden?

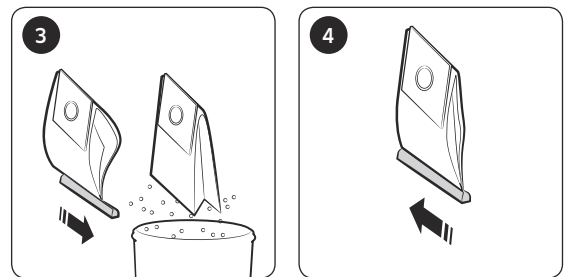
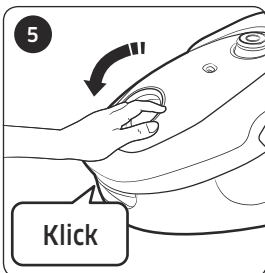
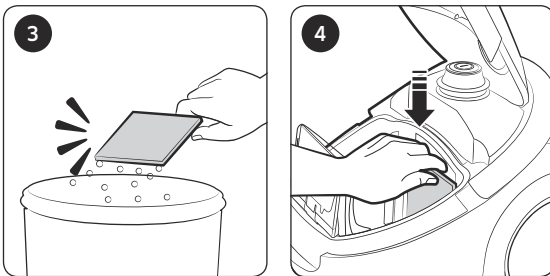
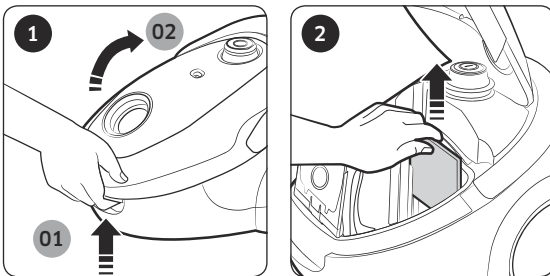


Reinigen des Staubbeutels

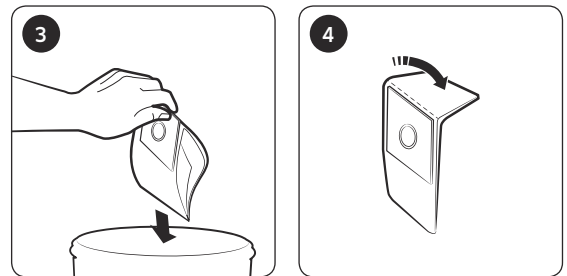
Reinigen Sie den Staubbeutel oder wechseln Sie ihn, wenn sich viel Staub darin befindet.



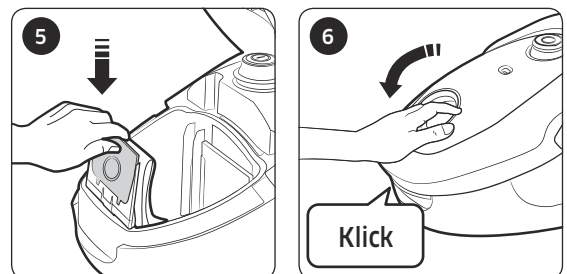
Reinigen des Einlassfilters



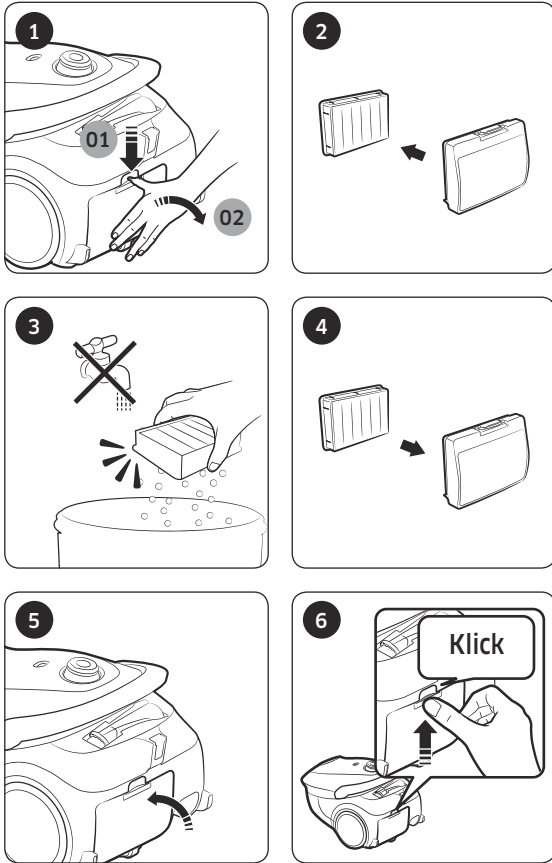
Wiederverwendbarer Staubbeutel



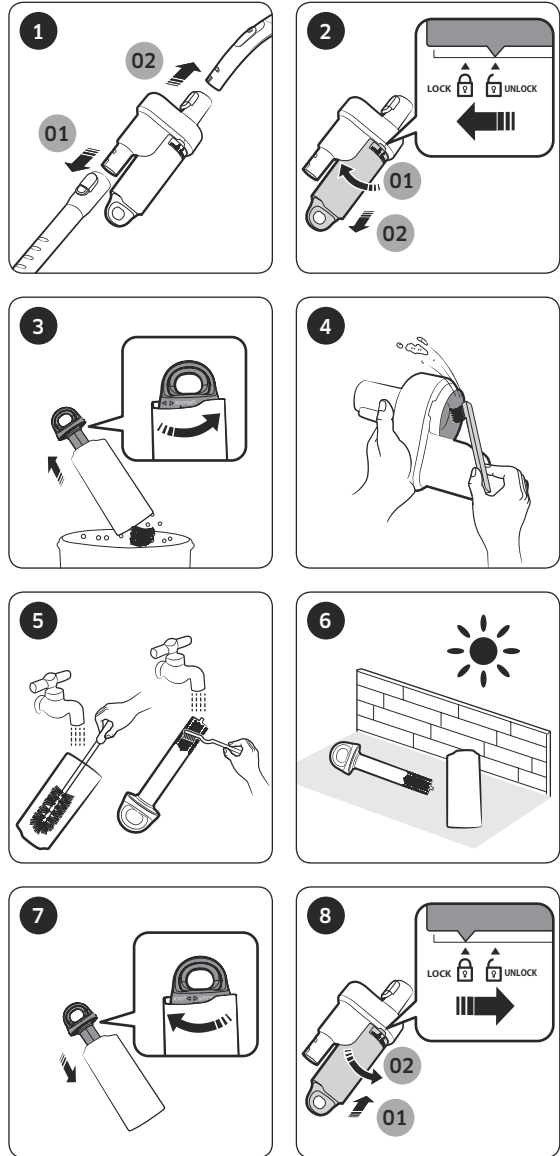
Einwegstaubbeutel



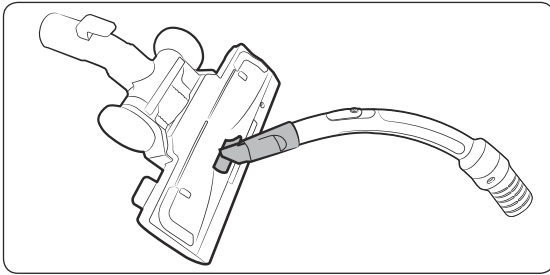
Reinigen des Raumluftfilters



Reinigen des Zyklonfilters

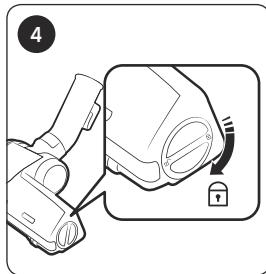
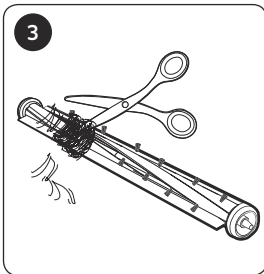
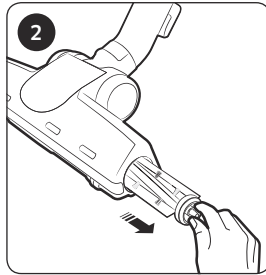
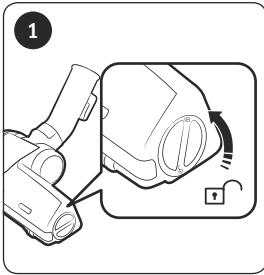


Reinigen der Bürste



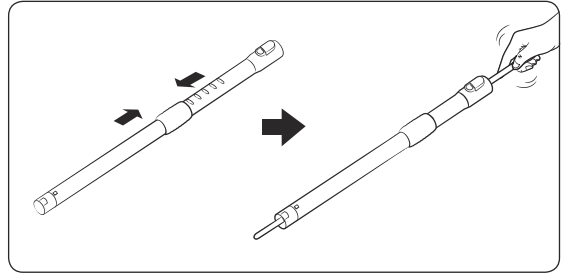
Zweistufenbürste

* Das Reinigungsverfahren für die Zweistufenbürste und die Verandabürsten ist gleich.

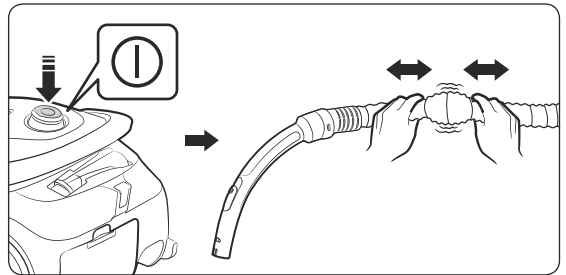


Haustierbürste

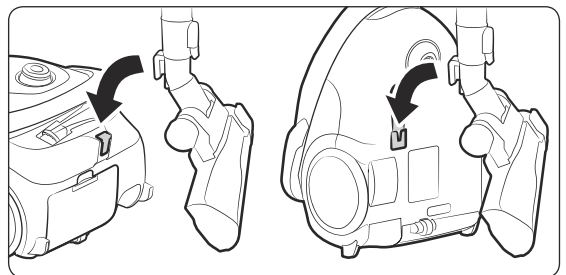
Reinigen des Rohrs



Reinigen des Schlauchs



Aufbewahrung des Staubsaugers



Hinweise und Vorsichtsmaßnahmen

Im Betrieb

HINWEIS

- Die Funktionen des Geräts sind vom jeweiligen Modell abhängig.
- Wenn Sie die Staub- oder Flachdüse verwenden, können Sie Vibrationen vom Staubsauger fühlen.
- Damit der Staubbeutel nicht abgenommen werden kann, wird eine Sicherheitseinrichtung ausgelöst, die möglicherweise zu einem veränderten Betriebsgeräusch führt.
 - Das runde Rohr auf der Unterseite des Staubbeutels verhindert, dass Staub austritt.

VORSICHT

- Fassen Sie den Netzstecker selbst und nicht das Kabel an, wenn Sie den Stecker aus der Steckdose ziehen.
- Achten Sie darauf, dass Sie beim Tragen des Saugers nicht den Knopf unter der Abdeckung drücken und dadurch die Gehäuseabdeckung öffnen
- Setzen Sie die Bodendüse in die kleine Aussparung auf der Unterseite des Gehäuses ein, wenn Sie das Gerät für eine Weile nicht benutzen werden.

Reinigung und Pflege

HINWEIS

- Waschen Sie den Raumluftfilter nicht mit Wasser.
- Um höchste Leistung des Raumluftfilters zu erhalten, ersetzen Sie ihn einmal pro Jahr.
- Kontrollieren Sie den Zustand der Bürste und ersetzen Sie sie, wenn sie abgenutzt ist. So schützen Sie Ihre Böden vor Kratzern.
- Austauschfilter erhalten Sie bei dem vor Ort für Sie zuständigen Vertreter des Service von Samsung.
- Greifen Sie das Netzkabel und drücken Sie dann die Taste für die Kabelaufwicklung, da Sie sich verletzen können, wenn das Stromkabel beim Aufwickeln unkontrolliert hin und her schlägt.
- Wenn sich das Netzkabel nicht gut aufwickeln lässt, drücken Sie die Taste für die Kabelaufwicklung, nachdem Sie das Netzkabel ca. 2 bis 3 m weit herausgezogen haben.
- Reinigen Sie den Einlassfilter, wenn die Saugleistung längere Zeit merklich reduziert ist (siehe Abschnitt „Reinigung des Einlassfilters“).

VORSICHT

- Reinigen Sie den Raumluftfilter, wenn die Saugkraft deutlich immer weiter abnimmt oder das Gerät sich stärker als normal erhitzt.
- Die Saugleistung kann durch falsches Zusammensetzen des Einlassfilters merklich abnehmen.
- Wenden Sie sich bitte an den Vertreter des für Sie zuständigen Kundendienstzentrums, wenn Sie Fremdkörper nicht aus dem Schlauch entfernen können.
- Bewahren Sie den Staubsauger im Schatten auf, um jegliche Verformung oder Verfärbung zu verhindern.

Fehlerbehebung

Symptom	Checkliste
Der Motor startet nicht.	<ul style="list-style-type: none"> Überprüfen Sie das Kabel, den Netzstecker und die Steckdose.
Die Saugkraft nimmt allmählich ab.	<ul style="list-style-type: none"> Prüfen Sie, ob eine Verstopfung vorliegt, und beheben Sie sie nötigenfalls. Überprüfen Sie die Filter. Reinigen Sie sie ggf. wie in diesem Handbuch beschrieben. <ul style="list-style-type: none"> Wenn die Filter nicht mehr verwendbar sind, ersetzen Sie sie durch neue.
Das Kabel wird nicht vollständig aufgewickelt.	<ul style="list-style-type: none"> Ziehen Sie das Netzkabel 2 bis 3 m heraus, und drücken Sie die Taste für die Kabelaufwicklung.
Das Gehäuse überhitzt	<ul style="list-style-type: none"> Kontrollieren Sie die Filter und reinigen Sie sie nötigenfalls wie in diesem Handbuch dargestellt.
Es treten statische Entladungen auf.	<ul style="list-style-type: none"> Die Saugleistung verschlechtert sich. Dies kann auch dann auftreten, wenn die Raumluft sehr trocken ist. Lüften Sie den Raum, damit die Luftfeuchtigkeit auf normale Werte ansteigt.
Das Gerät hält im Betrieb an.	<ul style="list-style-type: none"> Dieser Staubsauger verfügt über einen Thermostat, der den Motor vor Überhitzung schützt. Wenn der Staubsauger sich plötzlich ausschaltet, stellen Sie den Netzschalter auf „Aus“ und ziehen Sie den Netzstecker. Überprüfen Sie den Staubsauger auf mögliche Quellen einer Überhitzung. Dies kann ein voller Staubbeutel, ein verstopfter Schlauch, ein verstopftes Rohr oder ein verstopfter Filter sein. Wenn eine dieser Bedingungen erfüllt ist, beheben Sie die Ursache und warten Sie mindestens 30 Minuten, ehe Sie den Staubsauger wieder verwenden.

- Dieses Gerät ist folgendermaßen zertifiziert:
 - EMV-Richtlinie (Elektromagnetische Verträglichkeit): 2004/108/EWG
 - Niederspannungsrichtlinie: 2006/95/EG

Produktinformationen

[Deutsch]

Gemäß der delegierten Verordnung (EU) Nr. 666/2013

A	Lieferant	Samsung Electronics Co., Ltd.
B	Modell	SC07M25FOWP
C	Jährlicher Energieverbrauch (kWh/Jhr)	28,0
D	Lärmpegel (dBA)	79
E	Bemessleistung (W)	700
F	Typ	Staubsauger zum allgemeinen Gebrauch

- 1 Jährlicher Energieverbrauch (kWh pro Jahr) basierend auf 50 Reinigungsvorgängen. Der jährliche Energieverbrauch hängt von der Nutzungsweise des Gerätes ab.
- 2 Die Messung des Stromverbrauchs und der Leistung erfolgt auf Grundlage der in EN 60312-1 und EN 60704 beschriebenen Methoden.



Aspirateur

Manuel d'utilisation

Série SC07M25****

- Avant d'utiliser cet appareil, veuillez lire attentivement les instructions.
- Utilisation en intérieur uniquement.



SAMSUNG

Sommaire

PRÉPARATION

Consignes de sécurité 3

Consignes importantes de sécurité 4

INSTALLATION

Nom des pièces 10

Accessoires 11

OPÉRATIONS

Utilisation de l'aspirateur 12

Utilisation du corps 12

Utilisation de la poignée 12

Utilisation des brosses 13

ENTRETIEN

Nettoyage et entretien 14

Quand vider le sac à poussière ? 14

Nettoyage du filtre d'entrée 14

Nettoyage du sac à poussière 14

Nettoyage du filtre de sortie 15

Nettoyage du filtre cyclone 15

Nettoyage de la brosse 16

Nettoyage du tuyau 16

Nettoyage du flexible 16

Stockage de l'aspirateur 16

ANNEXES

Remarques et mises en garde 17

Pendant l'utilisation 17

Nettoyage et entretien 17

Dépannage 18

Informations produit 19

Consignes de sécurité

- Avant d'utiliser cet appareil, veuillez lire attentivement ce manuel et le conserver pour toute référence ultérieure.
- Les instructions d'utilisation suivantes concernent plusieurs modèles ; il est donc possible que les caractéristiques de votre aspirateur soient légèrement différentes de celles spécifiées dans ce manuel.

Symboles Attention/Avertissement utilisés

AVERTISSEMENT

Indique un danger de mort ou de blessure grave.

ATTENTION

Indique un risque de blessure ou de dégât matériel.

Autres symboles utilisés

REMARQUE

Indique que le texte associé contient des informations importantes supplémentaires.

- Pour plus d'informations sur les engagements de Samsung en matière d'environnement et les obligations légales spécifiques à l'appareil (par ex. directive REACH (DEEE, batteries)), consultez le site Web : samsung.com/uk/aboutsamsung/samsungelectronics/corporatecitizenship/data_corner.html

Consignes importantes de sécurité

Lors de l'utilisation d'un appareil électrique, des précautions de base doivent être prises, notamment :

AVERTISSEMENT

Cet aspirateur est destiné à une utilisation domestique uniquement.

N'utilisez l'aspirateur que dans le but pour lequel il est destiné, et comme décrit dans ces instructions.

Installez toujours les filtres dans la bonne position, comme indiqué dans le présent manuel.

Le non-respect de cette instruction risquerait d'endommager les composants internes et d'annuler votre garantie.

Veuillez prendre contact avec le fabricant ou le centre de dépannage pour son remplacement.

Généralités

- Lisez attentivement toutes les instructions. Avant d'allumer l'appareil, assurez-vous que la tension de votre alimentation électrique correspond à celle indiquée sur la plaque signalétique située sous l'aspirateur.
- Cet appareil n'est pas conçu pour être utilisé par des personnes (y compris des enfants) inexpérimentées ou dont les capacités physiques, sensorielles ou mentales sont réduites, sauf si celles-ci sont sous la surveillance ou ont reçu les instructions d'utilisation appropriées de la personne responsable de leur sécurité. Le nettoyage et l'entretien de l'appareil ne doivent pas être effectués par des enfants sans surveillance.
- Les enfants doivent être sous la surveillance d'un adulte pour s'assurer qu'ils ne jouent pas avec l'appareil. Ne laissez jamais l'aspirateur en marche sans surveillance.

À propos de l'alimentation

- Actionnez le bouton de mise hors tension situé sur le corps de l'aspirateur avant de le débrancher de la prise électrique. Débranchez la fiche de la prise électrique avant de vider le sac à poussière. Afin d'éviter tout dommage, débranchez la prise en la tenant par la fiche, et non en tirant sur le cordon.
- La fiche doit être débranchée de la prise avant toute opération de nettoyage ou d'entretien sur l'appareil.
- Réglez la puissance de l'aspirateur au minimum avant d'insérer la fiche dans la prise électrique.
- L'utilisation d'une rallonge n'est pas recommandée.
- Veillez à éviter tout risque d'électrocution ou d'incendie.
 - N'endommagez pas le cordon d'alimentation.
 - Ne tirez pas trop fort sur le cordon d'alimentation et ne touchez jamais la fiche d'alimentation avec les mains mouillées.
 - Veillez à utiliser une source d'alimentation identique à la tension nominale nationale et n'utilisez jamais de multiprise pour alimenter plusieurs appareils en même temps.
 - Ne laissez pas le cordon d'alimentation traîner sur le sol.
 - N'utilisez pas de cordon ou de fiche d'alimentation endommagé(e) ou de prise électrique mal fixée.
 - Coupez l'alimentation avant de brancher ou de débrancher la fiche d'alimentation sur la prise électrique et assurez-vous que vos doigts n'entrent pas en contact avec les broches de la fiche d'alimentation.
 - Ne démontez pas et ne modifiez pas l'aspirateur. Si le cordon d'alimentation est endommagé, prenez contact avec le fabricant ou un centre de dépannage afin de le faire remplacer par un réparateur certifié.
 - Retirez toute poussière ou corps étranger présent sur la broche ou sur la pièce de contact de la fiche d'alimentation.

-
- Débranchez l'aspirateur lorsqu'il n'est pas utilisé. Actionnez le bouton de mise hors tension avant de débrancher l'appareil.
 - Si le cordon d'alimentation est endommagé, il doit être remplacé par le fabricant, son centre de dépannage ou toute autre personne disposant de qualifications similaires afin d'éviter tout risque.

Pendant l'utilisation

- Ne transportez pas l'aspirateur en le tenant par le flexible. Utilisez la poignée sur le corps de l'aspirateur pour le lever ou le transporter.
- Débranchez l'aspirateur lorsqu'il n'est pas utilisé. Actionnez le bouton de mise hors tension avant de débrancher l'appareil.
- N'utilisez pas l'appareil à l'extérieur, sur des tapis ou des surfaces mouillé(e)s.
- N'utilisez pas l'aspirateur si le tapis ou le sol à nettoyer est mouillé.
- N'utilisez pas cet appareil à l'extérieur car il est conçu pour un usage domestique uniquement.
 - Il existe un risque de dysfonctionnement ou d'endommagement.
 - * Nettoyage à l'extérieur : Pierre, ciment
 - * Une salle de billard : poudre des craies
 - * La salle aseptique d'un hôpital
- N'utilisez pas l'aspirateur pour aspirer des liquides (comme de l'eau), des lames, des broches ou des braises.
 - Il existe un risque de dysfonctionnement ou d'endommagement.
- Assurez-vous que les enfants ne touchent pas l'aspirateur lorsque vous l'utilisez.
 - Les enfants peuvent se brûler si le corps de l'appareil surchauffe.
- Ne montez pas sur l'aspirateur et ne frappez pas sur le corps de l'appareil.
 - Vous pouvez vous blesser ou endommager l'appareil.
- N'utilisez pas l'aspirateur pour aspirer des allumettes, des cendres chaudes ou des mégots de cigarettes. Maintenez l'aspirateur à l'écart des cuisinières et autres sources de chaleur. La chaleur peut déformer et décolorer les pièces en plastique de l'appareil.

-
- Évitez d'aspirer des objets durs ou tranchants car ils risqueraient d'endommager les composants de l'aspirateur.
 - N'obstruez pas l'orifice d'aspiration ou d'évacuation.
 - N'utilisez pas l'aspirateur sans avoir installé de sac à poussière et les filtres.
 - N'utilisez pas de filtres usagés, déformés ou endommagés et insérez le filtre de manière appropriée sans laisser d'espace entre le filtre et le cache du filtre.
 - Cela pourrait entraîner la pénétration de poussière et de débris dans le moteur.
 - Si votre aspirateur ne fonctionne pas correctement, coupez l'alimentation et prenez contact avec un centre de dépannage agréé.
 - S'il y a une fuite de gaz ou en cas d'utilisation de pulvérisateurs inflammables, tels qu'un dépolvoissant, ne touchez pas la prise électrique et ouvrez les fenêtres pour aérer la pièce.
 - Il existe un risque d'explosion ou d'incendie.
 - N'utilisez pas cet aspirateur pour le nettoyage de déchets et débris dans le domaine de la construction, ou de vireur d'une imprimante laser. Maintenez les filtres régulièrement propres afin d'éviter l'accumulation de poussière fine à l'intérieur.
 - Les agents secs de nettoyage de tapis, les poudres et la poussière fine (ex. : farine) ne doivent être aspirés qu'en petites quantités.
 - Soyez très prudent lorsque vous nettoyez les escaliers.
 - N'utilisez pas l'aspirateur pour aspirer de l'eau.
 - Ne l'immergez pas dans l'eau pour le nettoyer.
 - Le flexible doit être vérifié régulièrement et ne doit pas être utilisé s'il est endommagé.
 - Tenez la fiche lorsque vous enrroulez le cordon afin d'éviter qu'il ne vous blesse.

Nettoyage et entretien

- Ne soulevez pas ou ne transportez pas l'aspirateur en mettant une brosse dans la rainure pour le stockage.
- Utilisez une serviette ou un chiffon sec pour nettoyer le corps de l'aspirateur et veillez à le débrancher avant de le nettoyer. Ne vaporisez pas d'eau directement ou n'utilisez pas de matériaux volatiles (tels que le benzène, le diluant ou l'alcool) ou des pulvérisateurs inflammables (comme un dépoussiérant) pour le nettoyer.
 - Si de l'eau ou un autre liquide pénètre dans l'appareil et entraîne un dysfonctionnement, éteignez l'aspirateur, débranchez la fiche d'alimentation puis consultez un centre de dépannage.
- N'utilisez pas de détergents alcalins ou industriels, d'assainisseurs d'air ou d'acides (acétiques) pour nettoyer les pièces lavables de l'aspirateur. (Reportez-vous au tableau suivant.)
 - Cela peut endommager, déformer ou décolorer les pièces en plastique.

Détergent disponible	Détergent neutre	Produit de nettoyage de cuisine
Détergent non disponible	Détergent alcalin	Eau de javel, produit de nettoyage anti-moisissures, etc.
	Détergent acide	Huile de paraffine, émulsifiant, etc.
	Détergent industriel	NV-I, PB-I, Opti, alcool, acétone, benzène, diluant, etc.
	Assainisseur d'air	Assainisseur d'air (Pulvérisateur)
	Huile	Huile animale ou végétale
	Etc.	Acide acétique comestible, vinaigre, acide acétique glacial, etc.

- Ne marchez pas sur le flexible. Ne posez pas d'objet lourd sur le flexible.

ATTENTION

Pendant l'utilisation

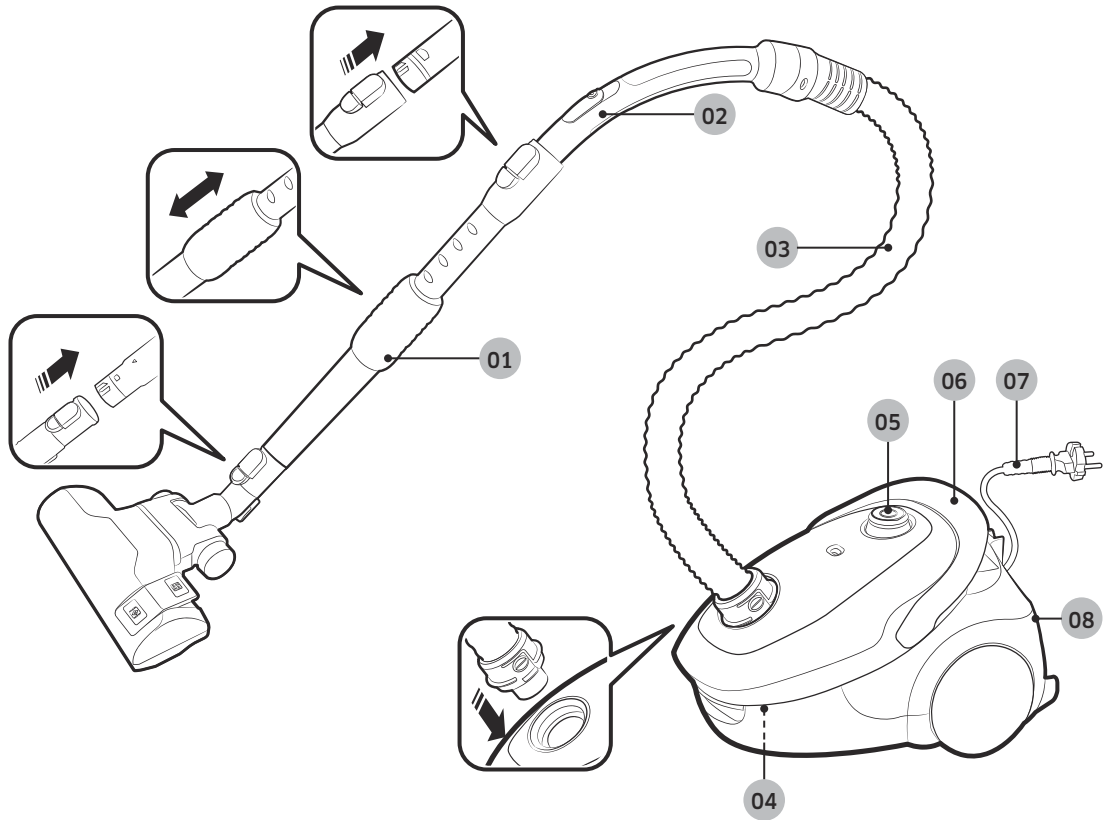
- N'utilisez pas le tuyau à d'autres fins que celles prévues.
 - Vous pouvez vous blesser ou endommager l'appareil.
- Lorsque vous soulevez le cache du corps de l'appareil lorsque vous utilisez l'aspirateur, le dispositif de sécurité est activé et le bruit de fonctionnement peut être modifié.
 - Le bruit de fonctionnement peut être modifié lorsque vous tenez le cache du corps de l'appareil lors de l'utilisation de l'aspirateur, mais le tube circulaire situé sur le fond du sac à poussière empêche la poussière de se renverser.
- Ne tirez pas sur le cordon d'alimentation jusqu'au bout et tenez le cordon d'alimentation avec une main lorsque vous l'enroulez.
 - Si vous tentez de le tirer jusqu'au bout, vous risquez d'endommager le cordon d'alimentation et, si vous ne le tenez pas lorsque vous l'enroulez, vous pouvez en perdre le contrôle et vous blesser ou blesser quelqu'un ou endommager des objets se trouvant autour.
- Si un son, une odeur ou de la fumée anormal(e) sort de l'aspirateur, débranchez immédiatement la fiche d'alimentation et prenez contact avec un centre de dépannage.
 - Risque d'incendie ou d'électrocution.
- N'utilisez pas l'aspirateur dans un endroit proche d'appareils de chauffage (comme une cuisinière), de vaporisateurs ou de matériaux inflammables.
 - Il y a un risque d'incendie ou de déformation de l'appareil.
- Videz le sac à poussière avant qu'il ne soit plein pour conserver toute l'efficacité de votre aspirateur.

Nettoyage et entretien

- Débranchez l'aspirateur si vous ne l'utilisez pas pendant une période prolongée.
 - Cela permet d'éviter toute électrocution ou un incendie.

Nom des pièces

La conception de l'appareil peut varier en fonction des modèles.



01 Tuyau

02 Poignée

03 Flexible

04 Sac à poussière

05 Bouton Marche/Arrêt

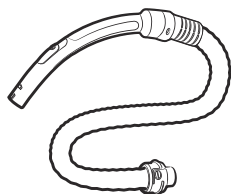
06 Bouton d'enroulement du cordon /
Poignée de transport

07 Cordon d'alimentation

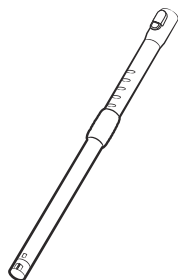
08 Filtre de sortie

Accessoires

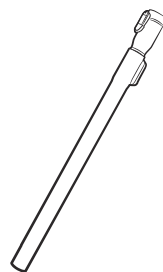
Les accessoires peuvent varier en fonction des modèles.



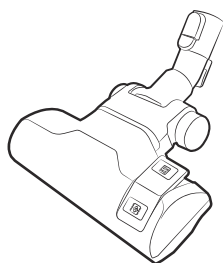
Flexible



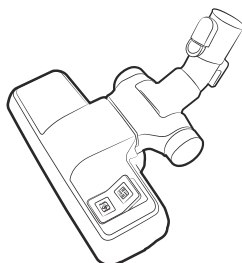
Tuyau



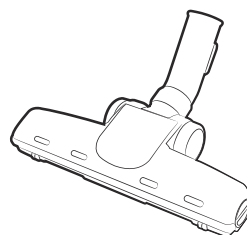
Tuyau



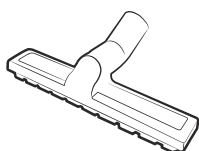
Brosse 2 positions



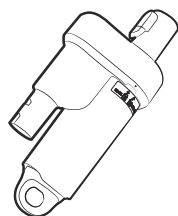
Brosse 2 positions



Brosse spéciale poils d'animaux



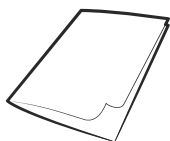
Brosse spéciale terrasse



EzClean Cyclone



Accessoire 2 en 1



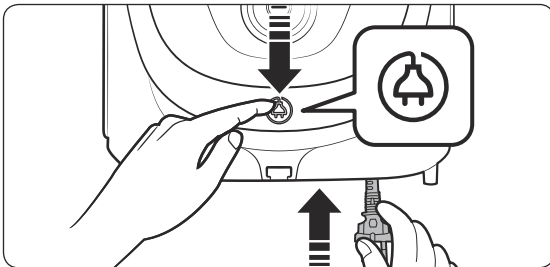
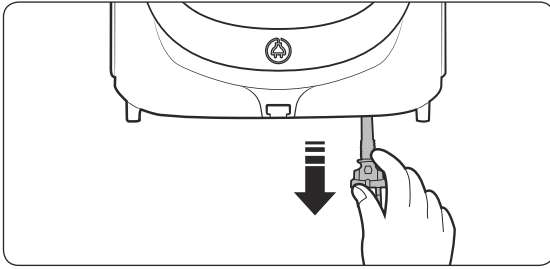
Manuel d'utilisation

Utilisation de l'aspirateur

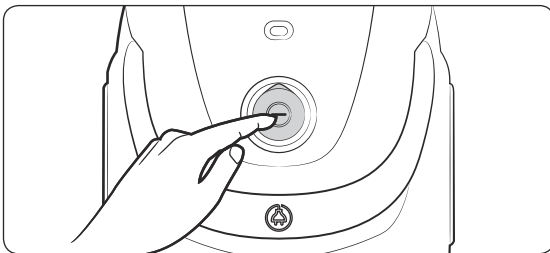
La commande de puissance d'aspiration peut varier en fonction des modèles.

Utilisation du corps

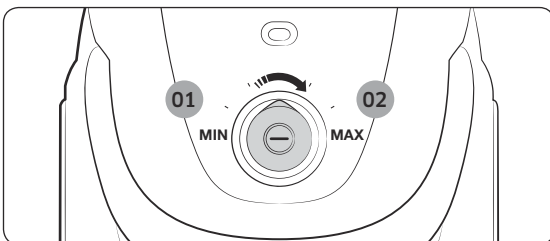
Cordon d'alimentation



Marche/Arrêt



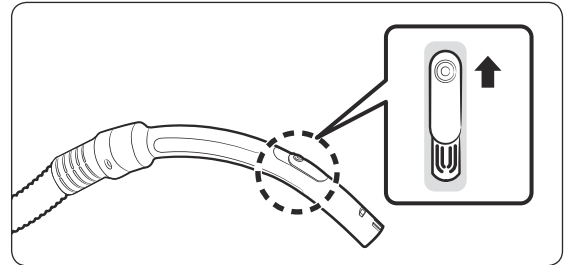
Aspiration



01 Faible puissance

02 Forte puissance

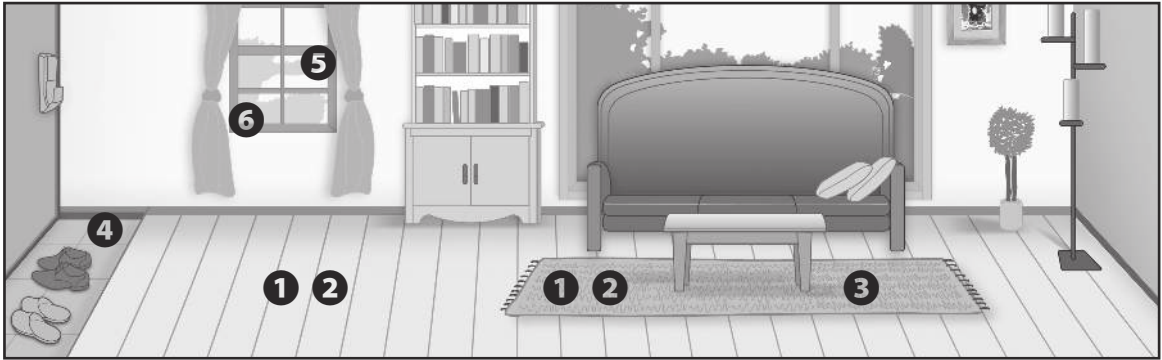
Utilisation de la poignée



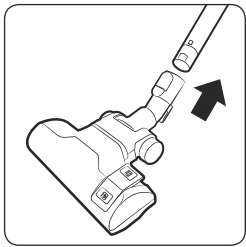
REMARQUE

- Pour aspirer des tissus, poussez le cache vers le bas pour réduire la puissance d'aspiration.
- Les poignées ne contrôlent pas la puissance de l'appareil.

Utilisation des brosses



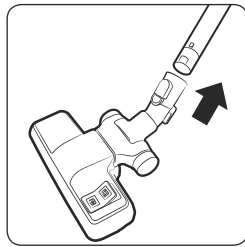
Où utiliser les brosses ?



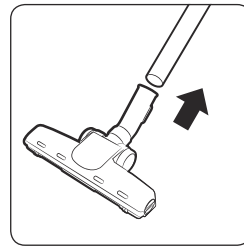
1 Brosse
2 positions

*  Sol

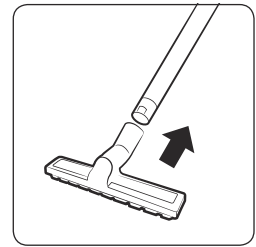
 Moquette



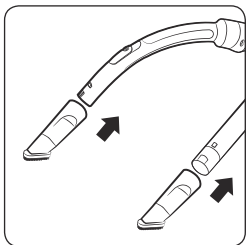
2 Brosse
2 positions



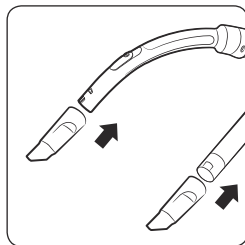
3 Brosse spéciale
poils d'animaux



4 Brosse spéciale
terrasse



5 Brosse à
épousseter

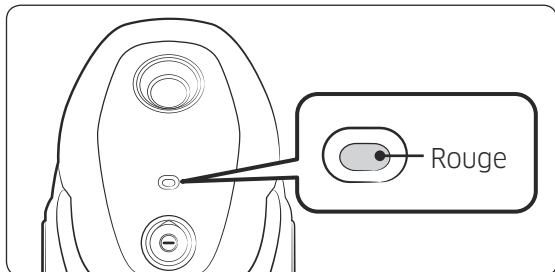


6 Suceur plat

Nettoyage et entretien

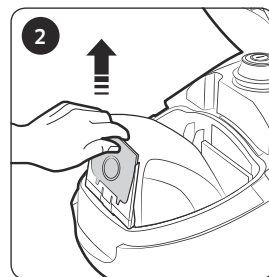
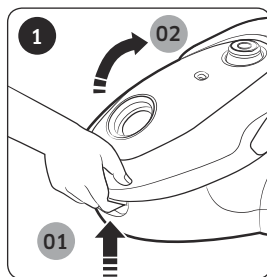
Vous devez débrancher l'aspirateur avant de le nettoyer.

Quand vider le sac à poussière ?

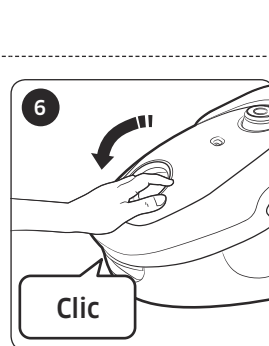
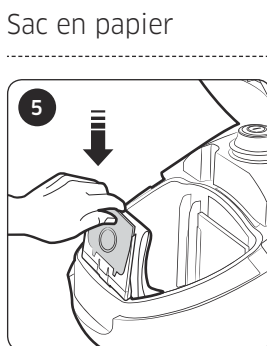
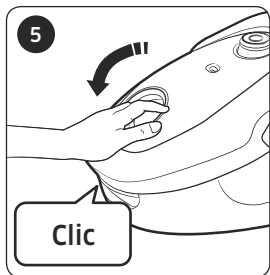
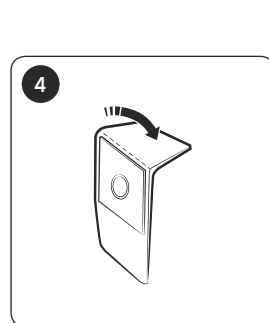
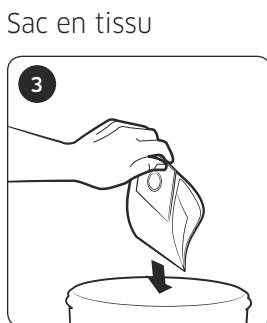
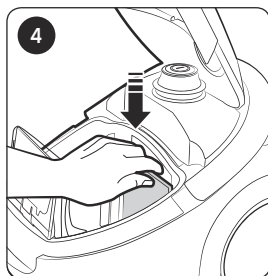
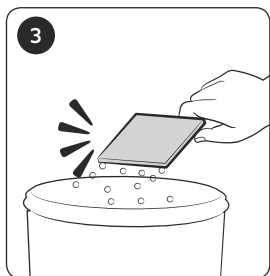
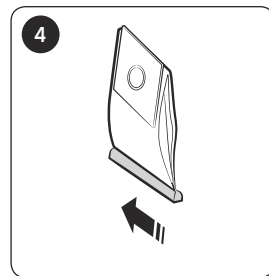
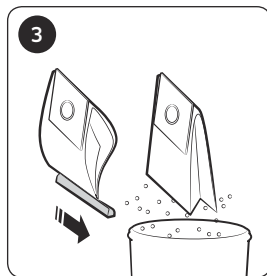
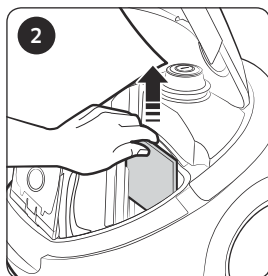
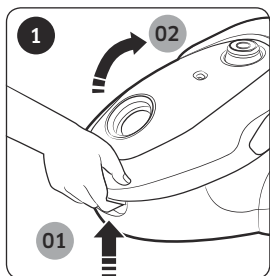


Nettoyage du sac à poussière

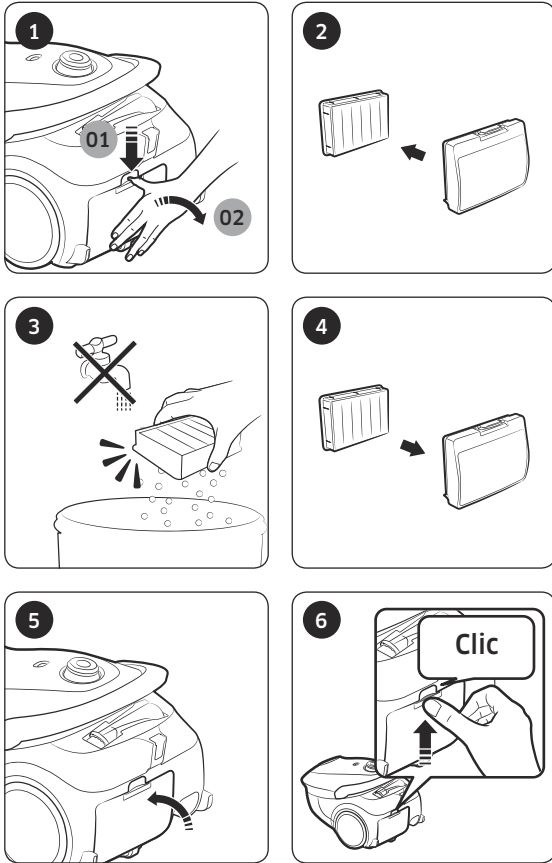
Nettoyez ou remplacez le sac à poussière lorsqu'il y a une grande quantité de poussière dans le sac.



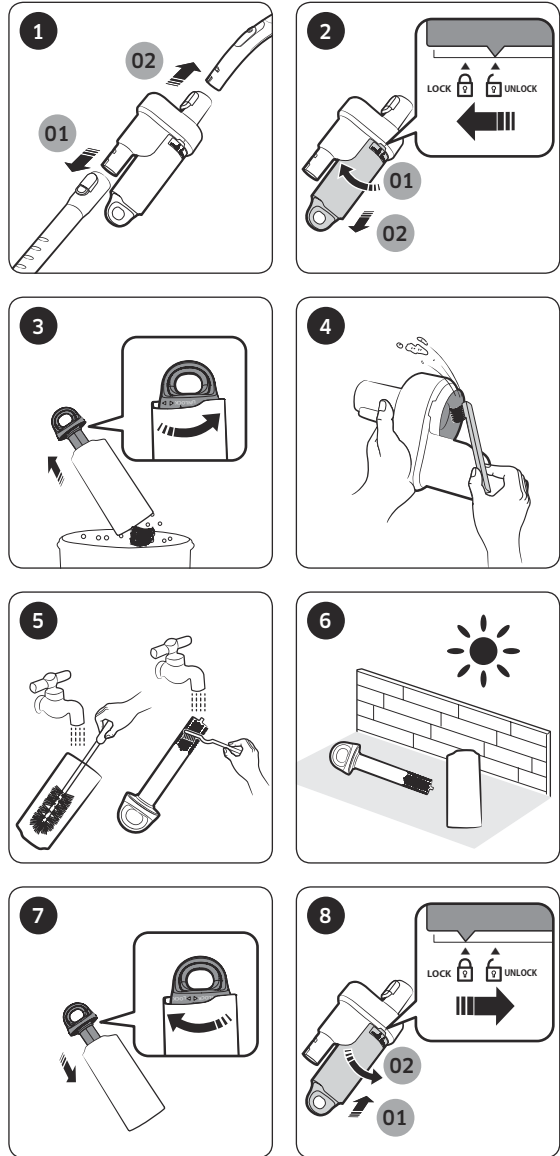
Nettoyage du filtre d'entrée



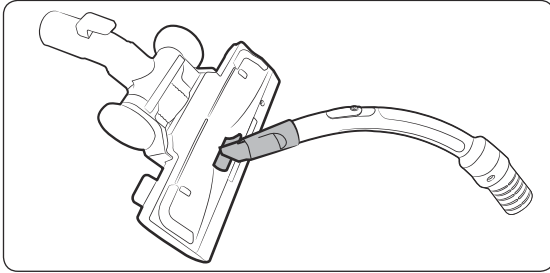
Nettoyage du filtre de sortie



Nettoyage du filtre cyclone

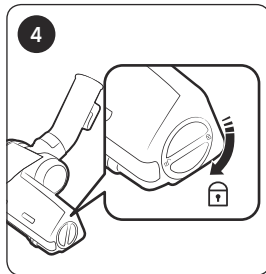
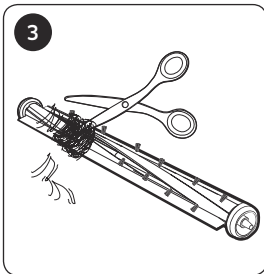
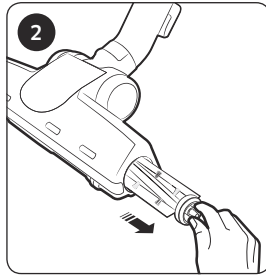
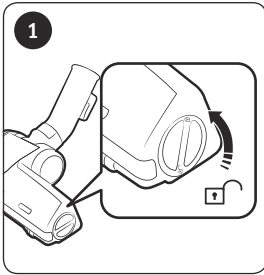


Nettoyage de la brosse



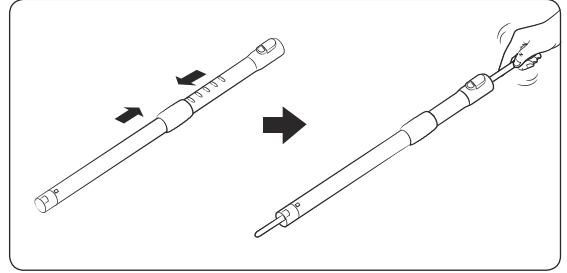
Brosse 2 positions

* La méthode de nettoyage pour la brosse 2 positions et pour la brosse spéciale terrasse est la même.

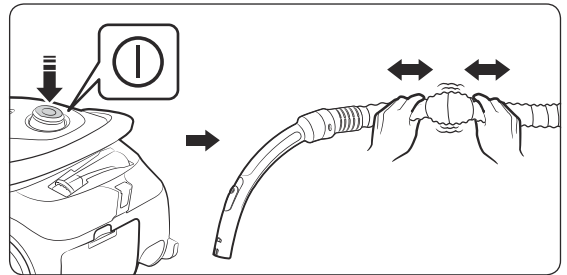


Brosse spéciale poils d'animaux

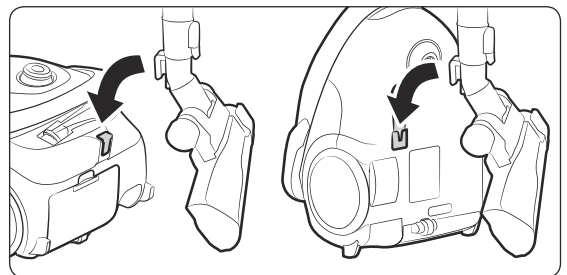
Nettoyage du tuyau



Nettoyage du flexible



Stockage de l'aspirateur



Remarques et mises en garde

Pendant l'utilisation

REMARQUE

- Les caractéristiques de l'appareil peuvent varier en fonction du modèle.
- Lorsque vous utilisez la brosse à épousseter ou le suceur plat, vous pouvez sentir des vibrations provenant de l'aspirateur.
- Le bruit de fonctionnement peut changer une fois que le dispositif de sécurité est activé, afin d'éviter que le sac à poussière ne se détache.
 - Le tube circulaire situé en-dessous du sac à poussière empêche la poussière de se renverser.

ATTENTION

- Lorsque vous débranchez la fiche d'alimentation de la prise électrique, attrapez la fiche et non le cordon.
- Faites attention à ne pas ouvrir le cache du corps de l'appareil en appuyant sur le bouton situé sous le cache lorsque vous transportez l'aspirateur.
- Pour le stockage de l'appareil, fixez le suceur à parquets sur sa position de rangement, dans la petite rainure en bas du corps.

Nettoyage et entretien

REMARQUE

- Ne nettoyez pas le filtre de sortie avec de l'eau.
- Pour optimiser les performances du filtre de sortie, remplacez-le une fois par an.

- Pour éviter toute rayure sur le sol, contrôlez l'état de la brosse et remplacez-la si elle est usée.
- Des filtres de rechange sont disponibles auprès de votre centre de dépannage Samsung local.
- Tenez le cordon d'alimentation puis appuyez sur le bouton d'enroulement du cordon, car vous pouvez vous blesser si vous perdez le contrôle du cordon d'alimentation lors de son enroulement.
- Si le cordon d'alimentation ne s'enroule pas correctement, appuyez à nouveau sur le bouton d'enroulement du cordon après avoir tiré sur le cordon d'alimentation sur environ 2 à 3 m.
- Lorsque la puissance d'aspiration est nettement réduite de manière continue, nettoyez le filtre d'entrée en vous reportant à la section « Nettoyage du filtre d'entrée ».

ATTENTION

- Si vous constatez que la puissance d'aspiration a fortement diminué depuis un moment ou que l'aspirateur surchauffe anormalement, nettoyez le filtre de sortie.
- La puissance d'aspiration peut être considérablement réduite en cas de mauvais remontage du filtre d'entrée.
- Veuillez prendre contact avec le centre de dépannage le plus proche si vous ne pouvez pas retirer les corps étrangers du flexible.
- Stockez l'aspirateur à l'ombre, afin d'empêcher toute déformation ou décoloration.

Dépannage

Symptôme	Liste de vérification
Le moteur ne démarre pas.	<ul style="list-style-type: none">• Vérifiez le câble, la fiche d'alimentation et la prise.
La puissance d'aspiration diminue progressivement.	<ul style="list-style-type: none">• Vérifiez s'il y a un blocage et retirez-le si nécessaire.• Vérifiez les filtres et, si nécessaire, nettoyez-les comme illustré dans ce manuel.<ul style="list-style-type: none">- Si des filtres sont usés, remplacez-les par des filtres neufs.
Le cordon ne s'enroule pas entièrement.	<ul style="list-style-type: none">• Tirez le cordon d'alimentation sur environ 2 à 3 m et appuyez sur le bouton d'enroulement du cordon.
Surchauffe de l'appareil	<ul style="list-style-type: none">• Vérifiez les filtres et nettoyez-les comme illustré dans ce manuel, si nécessaire.
Décharge d'électricité statique.	<ul style="list-style-type: none">• Réduisez la puissance d'aspiration.• Cela peut également se produire lorsque l'air de la pièce est très sec. Aérez la pièce de sorte que l'humidité de l'air devienne normale.
Pendant l'utilisation, l'appareil s'arrête.	<ul style="list-style-type: none">• Cet aspirateur possède un thermostat spécial qui protège le moteur en cas de surchauffe. Si l'aspirateur s'éteint soudainement, mettez l'interrupteur sur la position d'arrêt et débranchez l'aspirateur. Inspectez l'aspirateur à la recherche d'une éventuelle source de surchauffe, telle qu'un réservoir de poussière plein, un tuyau bouché ou un conduit ou un filtre obstrué. Si vous observez l'une de ces situations, remédiez-y et attendez au moins 30 minutes avant d'essayer d'utiliser l'aspirateur.

- Cet aspirateur est conforme aux normes suivantes :
 - Directive relative à la compatibilité électromagnétique : 2004/108/CEE
 - Directive relative à la basse tension : 2006/95/CE

Informations produit

[Français]

Conformément au Règlement de la Commission (UE) N° 666/2013

A	Fabricant	Samsung Electronics Co., Ltd.
B	Modèle	SC07M25F0WP
C	Consommation annuelle d'énergie (kWh/an)	28,0
D	Niveau sonore (dBA)	79
E	Puissance d'entrée nominale (W)	700
F	Type	Aspirateur standard

- 1 Consommation électrique annuelle indicative (kWh par an), basée sur 50 tâches de nettoyage. La consommation électrique annuelle réelle dépendra de la manière dont l'appareil est utilisé.
- 2 Mesures de la consommation électrique et des performances avec les méthodes exposées dans les normes EN 60312 - 1 et EN 60704.



Aspirapolvere

Manuale dell'utente

SC07M25**** Series

- Prima di utilizzare questo prodotto, leggere attentamente le istruzioni.
- Solo per uso in interno.

SAMSUNG

Sommario

PREPARAZIONE

Informazioni di sicurezza	3
Istruzioni di sicurezza importanti	4

INSTALLAZIONE

Nomenclatura delle parti	10
Accessori	11

OPERAZIONI

Uso dell'aspirapolvere	12
Uso dei controlli sull'aspirapolvere	12
Uso dell'impugnatura	12
Uso delle spazzole	13

MANUTENZIONE

Pulizia e manutenzione	14
Quando svuotare il sacchetto di raccolta della polvere	14
Pulizia del filtro aria di aspirazione	14
Pulizia del sacchetto di raccolta della polvere	14
Pulizia del filtro di uscita	15
Pulizia del filtro del ciclone	15
Pulizia della spazzola laterale	16
Pulizia del tubo rigido	16
Pulizia del tubo flessibile	16
Conservazione dell'aspirapolvere	16

APPENDICI

Note e precauzioni	17
Utilizzo	17
Pulizia e manutenzione	17
Risoluzione dei problemi	18
Informazioni sul prodotto	19

Informazioni di sicurezza

- Prima di utilizzare il prodotto, leggere attentamente questo manuale e conservarlo per future consultazioni.
- Dal momento che queste istruzioni coprono diversi modelli di prodotto, le caratteristiche dell'aspirapolvere acquistato potrebbero differire leggermente da quanto descritto in questo manuale.

Simboli di Attenzione/Avvertenza utilizzati

AVVERTENZA

Indica il possibile rischio di lesioni gravi perfino mortali.

ATTENZIONE

Indica il rischio di lesioni personali o danni materiali.

Altri simboli utilizzati

NOTA

Indica che il testo che segue contiene informazioni importanti.

- Per ulteriori informazioni sull'impegno ambientale di Samsung e sugli obblighi normativi specifici dei singoli prodotti es. REACH (WEEE, Batteries) visitare: samsung.com/uk/aboutsamsung/samsungelectronics/corporatecitizenship/data_corner.html

Istruzioni di sicurezza importanti

Durante l'uso di apparecchiature elettriche, è necessario seguire alcune precauzioni di base, tra le quali:

AVVERTENZA

Questo aspirapolvere è stato progettato solo per un uso domestico.

Usare l'aspirapolvere solo per lo scopo per il quale è stato progettato, come descritto in queste istruzioni.

Montare sempre i filtri nella posizione corretta mostrata in questo manuale.

La mancata osservanza di questa precauzione può causare danni alle parti interne e invalidare la garanzia.

Contattare il produttore o un Centro di assistenza autorizzato per richiederne la sostituzione.

Generale

- Leggere attentamente tutte le istruzioni. Prima di accendere il prodotto, accertarsi che le specifiche elettriche dell'abitazione siano uguali a quelle indicate sull'etichetta posta sul fondo dell'aspirapolvere.
- Questo apparecchio può essere utilizzato da bambini di età superiore agli 8 anni e da persone con ridotte capacità fisiche, sensoriali o mentali o senza esperienza o conoscenza del prodotto solo sotto la supervisione di una persona responsabile o nel caso in cui abbiano ricevuto informazioni specifiche sull'uso sicuro dell'apparecchio e ne abbiano compreso i rischi ad esso associati. Non consentire ai bambini di giocare con l'apparecchio. La pulizia e la manutenzione dell'apparecchio non può essere eseguita da minori senza la diretta supervisione di un adulto.
- Controllare che i bambini non giochino con l'apparecchio. Non lasciare mai l'aspirapolvere in funzione senza sorveglianza.

Alimentazione

- Prima di scollegare la spina del cavo di alimentazione dalla presa a muro, spegnere l'aspirapolvere. Scollegare la spina dalla presa elettrica prima di vuotare il sacchetto di raccolta della polvere. Per evitare danni al prodotto, scollegare il prodotto dalla presa elettrica afferrando la spina e non tirando il cavo di alimentazione.
- Prima di procedere alla pulizia o alla manutenzione del prodotto, estrarre la spina dalla presa a muro.
- Portare l'interruttore in posizione Min. prima di inserire la spina nella presa elettrica.
- L'uso di una prolunga elettrica è sconsigliato.
- Evitare qualsiasi rischio di incendio o scariche elettriche.
 - Non danneggiare il cavo di alimentazione.
 - Non estrarre il cavo di alimentazione con forza eccessiva e non toccare la spina con le mani bagnate.
 - Non utilizzare altra fonte di alimentazione che non sia quella fornita dalla rete nazionale e non utilizzare una presa multipla che alimenti più dispositivi contemporaneamente.
 - Non dimenticare il cavo di alimentazione appoggiato a terra.
 - Non usare un cavo o una spina di alimentazione danneggiati o una presa allentata.
 - Spegnere l'apparecchio prima di collegare o scollegare la spina dalla presa elettrica e prestare attenzione a non toccare con le dita i poli della spina.
 - Non disassemblare o modificare in alcun modo l'aspirapolvere. Se il cavo di alimentazione è danneggiato, contattare il produttore o un Centro di assistenza autorizzato per richiederne la sostituzione da parte di un tecnico certificato.
 - Rimuovere polvere e sostanze estranee dai poli e dai contatti della spina elettrica.
- In caso di inutilizzo del prodotto scollegare la spina dalla presa. Spegnere il prodotto prima di scollegare la spina dalla presa.

-
- Se il cavo di alimentazione è danneggiato, richiederne la sostituzione al produttore, a un tecnico dell'assistenza o un tecnico specializzato al fine di evitare potenziali pericoli.

Utilizzo

- Non trasportare l'aspirapolvere afferrandolo per il tubo. Per il trasporto o il sollevamento dell'aspirapolvere usare l'apposita maniglia.
- In caso di inutilizzo del prodotto scollegare la spina dalla presa. Spegnerne il prodotto prima di scollegare la spina dalla presa.
- Non utilizzare in esterno o su superfici bagnate.
- Non utilizzare l'aspirapolvere per pulire pavimenti o tappeti bagnati.
- Il prodotto è progettato per un uso domestico; non utilizzarlo in esterno.
 - Rischio di danni o malfunzionamenti.
 - * Pulizia esterna: pietra, cemento
 - * Sala da biliardo: Polvere di gesso
 - * Camera asettica ospedaliera
- Non utilizzare l'aspirapolvere per aspirare liquidi (ad esempio acqua), lamette, aghi o ceneri.
 - Rischio di danni o malfunzionamenti.
- Controllare che i bambini non giochino con l'aspirapolvere quando è in funzione.
 - Se il prodotto è surriscaldato i bambini potrebbero scottarsi.
- Non salire sul prodotto né urtarlo.
 - In caso contrario potrebbero verificarsi lesioni personali o danni materiali.
- Non utilizzare l'aspirapolvere per aspirare fiammiferi, ceneri accese o mozziconi di sigaretta. Tenere l'aspirapolvere lontano da stufe o altre fonti di calore. Il calore può deformare e scolorire le parti in plastica del prodotto.
- Evitare di aspirare oggetti appuntiti e rigidi poiché potrebbero danneggiare i componenti dell'aspirapolvere.
- Non bloccare l'aspirazione o lo scarico dell'aria.

-
- Non utilizzare l'aspirapolvere senza il sacchetto di raccolta della polvere ed i filtri montati.
 - Non usare filtri usati, deformati o danneggiati ed inserirli correttamente senza che vi sia spazio tra il filtro ed il suo coperchio.
 - Ciò può rappresentare una occasione di penetrazione della polvere e dei detriti all'interno del motore.
 - Se l'aspirapolvere non funziona correttamente, spegnerlo e consultare un tecnico dell'assistenza autorizzato.
 - In caso di perdita di gas o d'uso di spray infiammabili, come quello contenuto in una bomboletta rimuovi polvere, non toccare la presa elettrica ed aprire immediatamente le finestre per aerare l'ambiente.
 - Rischio di esplosione o incendio.
 - Non utilizzare questo aspirapolvere per la pulizia di detriti edili o toner di stampanti laser. Eseguire la pulizia regolare dei filtri per evitare l'accumulo di polveri sottili.
 - Ravvivatori di tappeti o polveri per la pulizia di moquette, o polveri sottili come ad esempio la farina possono essere aspirati solo in quantità molto piccole.
 - Prestare particolare attenzione durante la pulizia di scale.
 - Non utilizzare l'apparecchio per aspirare acqua.
 - Non immergere il prodotto in acqua per pulirlo.
 - Controllare il tubo regolarmente e non utilizzarlo qualora risultasse danneggiato.
 - Nel riavvolgere il cavo di alimentazione trattenere la spina. Durante il riavvolgimento del cavo di alimentazione non permettere che la spina sbatta ruotando.

Pulizia e manutenzione

- Non sollevare o trasportare l'aspirapolvere inserendo la spazzola nella scanalatura usata per riporre il prodotto.

- Utilizzare un panno asciutto per pulire l'aspirapolvere e scollegare sempre la spina dalla presa prima di eseguirne la pulizia. Non spruzzare direttamente acqua sul prodotto, né utilizzare sostanze volatili (quali benzene, diluenti o alcool) o spray infiammabili (ad esempio lo spray per la rimozione della polvere) per eseguirne la pulizia.
 - Se acqua o altri liquidi penetrano all'interno del prodotto causando un malfunzionamento, spegnere l'aspirapolvere, scollegare la spina dalla presa di corrente e rivolgersi ad un Centro di assistenza autorizzato.
- Non utilizzare detersivi alcalini o industriali, deodoranti o acidi (acetici) per pulire le parti lavabili dell'aspirapolvere (consultare la tabella seguente).
 - In caso contrario le parti in plastica potrebbero subire danni, scolorire o deformarsi.

Detersivi idonei	Detersivi neutri	Sgrassatori per cucina
Detersivi non idonei	Detersivi alcalini	Candeggina, Sgrassatori per stampi, ecc.
	Detersivi acidi	Olio di paraffina, emulsionanti, ecc.
	Detersivi industriali	NV-I, PB-I, Opti, alcol, acetone, benzene, diluenti, ecc.
	Deodoranti	Deodoranti spray
	Olio	Olio vegetale o animale
	Ecc.	Acido acetico edibile, aceto, acido acetico glaciale, ecc.

- Non salire con i piedi sul tubo. Non appoggiare pesi sul tubo.

ATTENZIONE

Utilizzo

- Non usare il tubo rigido per scopi diversi da quelli per i quali è stato progettato.
 - In caso contrario potrebbero verificarsi lesioni personali o danni materiali.

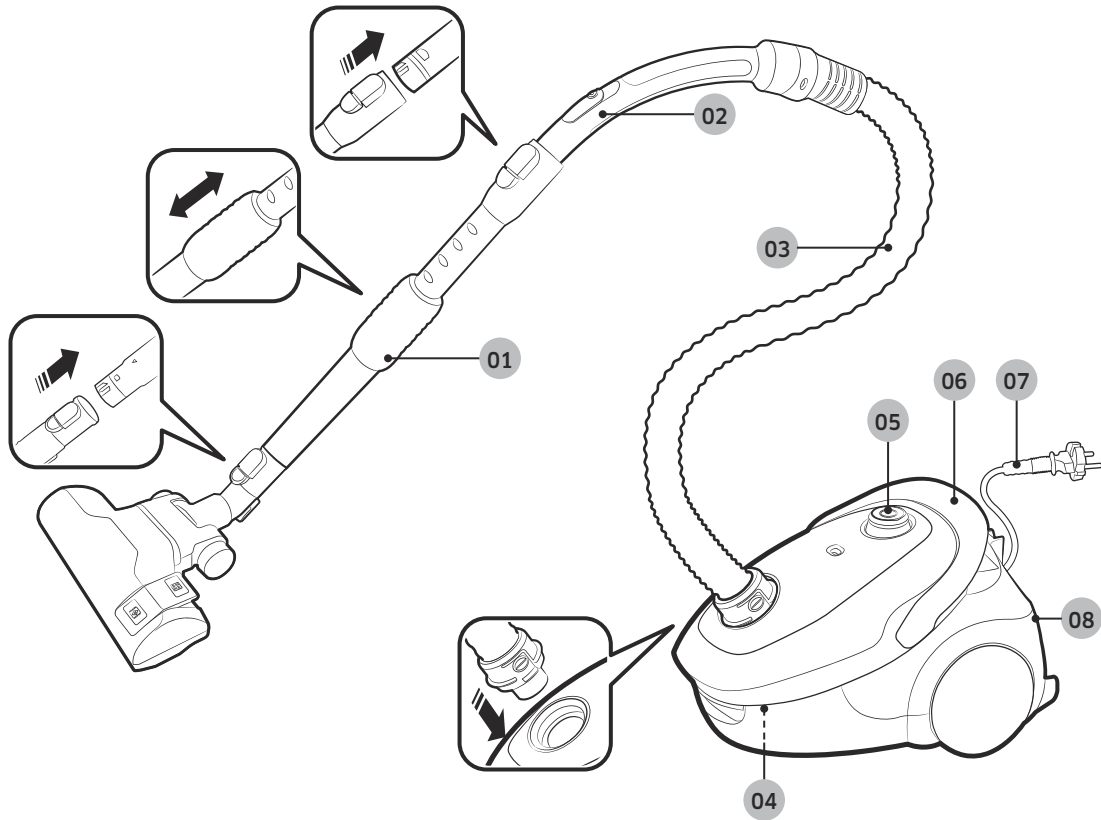
-
- Sollevando il coperchio del corpo del prodotto durante l'uso dell'aspirapolvere si attiva un dispositivo di sicurezza che potrebbe alterare il rumore di funzionamento del prodotto.
 - Afferrando il coperchio del corpo dell'aspirapolvere durante l'uso il rumore di funzionamento potrebbe cambiare; tuttavia, il tubo circolare posto sul fondo del sacchetto di raccolta della polvere impedirà alla polvere di fuoriuscire.
 - Non tirare il cavo di alimentazione fino in fondo e sostenere il cavo manualmente durante il riavvolgimento.
 - Se si tenta di estrarre il cavo fino in fondo, il cavo di alimentazione potrebbe danneggiarsi durante il riavvolgimento, ed il cavo potrebbe avvolgersi in modo incontrollato e causare lesioni personali o danni agli oggetti circostanti.
 - Se si avvertono odori o rumori anomali oppure si nota fumo provenire dall'aspirapolvere, scollegare immediatamente la spina dalla presa elettrica e contattare un Centro di assistenza autorizzato.
 - Pericolo di scariche elettriche o incendi.
 - Non utilizzare l'aspirapolvere nei pressi di apparecchi riscaldanti (come ad esempio una stufa), spray o materiali infiammabili.
 - La mancata osservanza di questa precauzione potrebbe causare incendio o deformazione del prodotto.
 - Al fine di garantire la massima efficienza del prodotto, svuotare il sacchetto di raccolta della polvere prima del completo riempimento.

Pulizia e manutenzione

- Scollegare la spina di alimentazione dalla presa elettrica se si prevede di non utilizzare l'aspirapolvere per un lungo periodo di tempo.
 - La mancata osservanza di questa precauzione potrebbe causare scariche elettriche o un incendio.

Nomenclatura delle parti

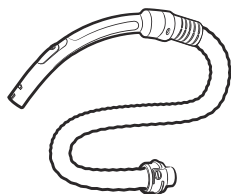
La forma del prodotto può variare in base al modello acquistato.



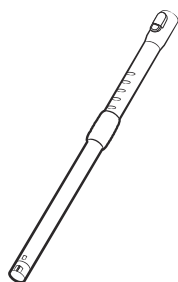
- 01** Tubo rigido
- 02** Manico
- 03** Tubo flessibile
- 04** sacchetto di raccolta della polvere
- 05** Tasto Accensione
- 06** Tasto di riavvolgimento del cavo / maniglia per trasporto
- 07** Cavo di alimentazione
- 08** Filtro in uscita

Accessori

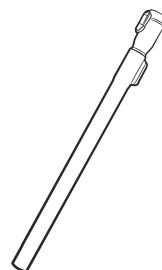
Gli accessori in dotazione al prodotto possono variare in base al modello acquistato.



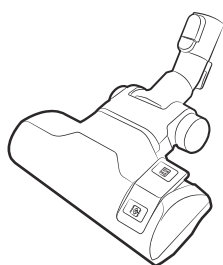
Tubo flessibile



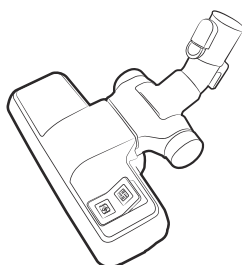
Tubo rigido



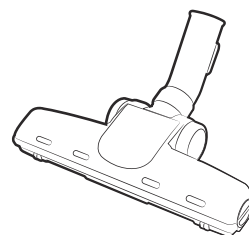
Tubo rigido



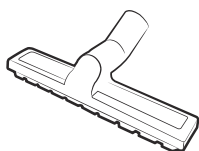
Spazzola 2-step



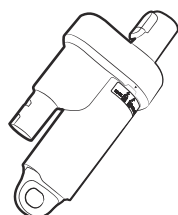
Spazzola 2-step



Spazzola pelo animali



Spazzola per veranda



Ciclone EzClean



Accessorio 2 in 1



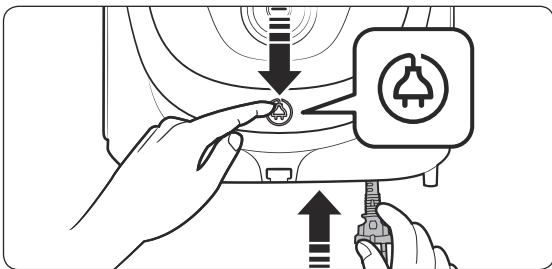
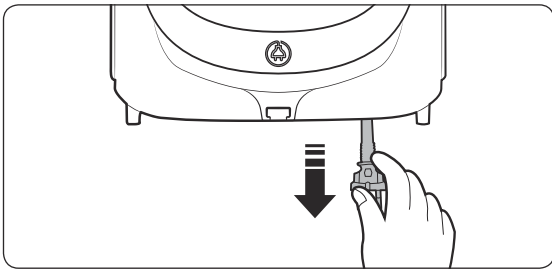
Manuale dell'utente

Uso dell'aspirapolvere

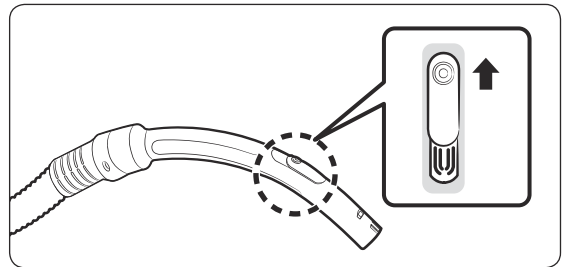
Il controllo della potenza di aspirazione può variare in base al modello acquistato.

Uso dei controlli sull'aspirapolvere

Cavo di alimentazione



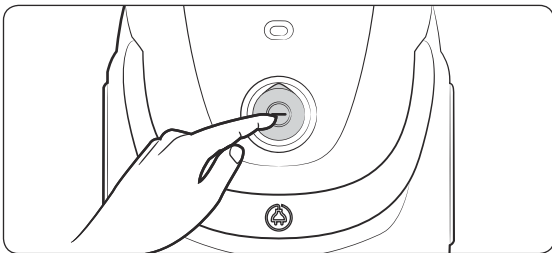
Uso dell'impugnatura



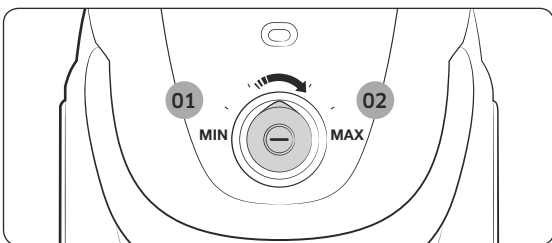
NOTA

- Per aspirare tessuti, premere il coperchio verso il basso per ridurre la potenza di aspirazione.
- La maniglia non permette alcun controllo sulla potenza del prodotto.

Accensione/Spegnimento



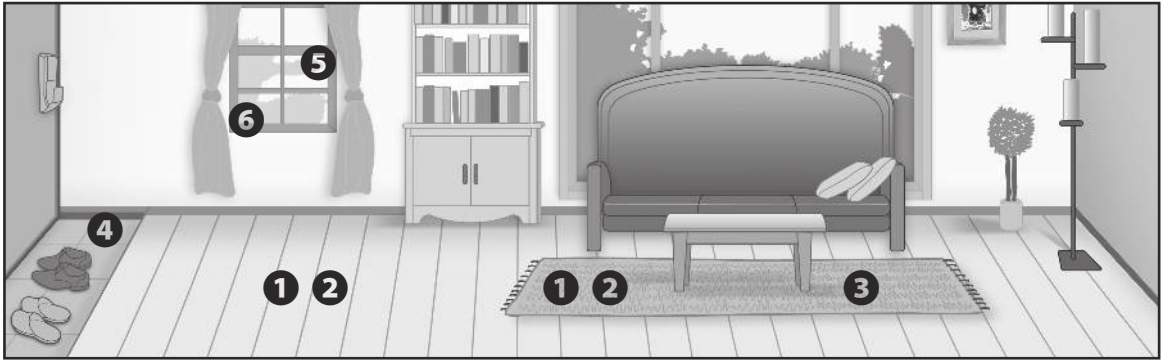
Aspirazione



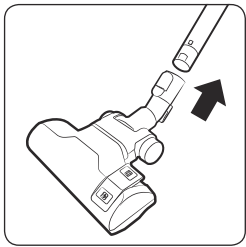
01 Aspirazione ridotta

02 Aspirazione elevata

Uso delle spazzole



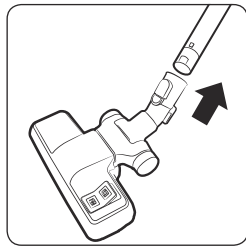
Dove usare le spazzole



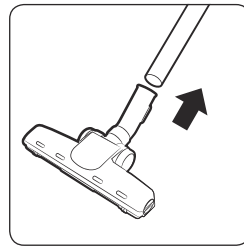
1 Spazzola 2-step

*  Pavimento

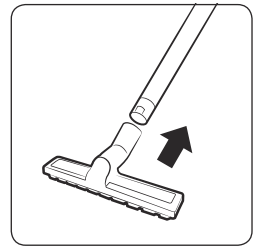
 Tappeti/
Moquette



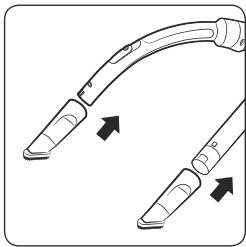
2 Spazzola 2-step



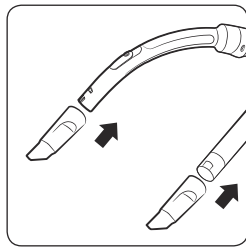
3 Spazzola pelo
animali



4 Spazzola
veranda



5 Spazzola polvere

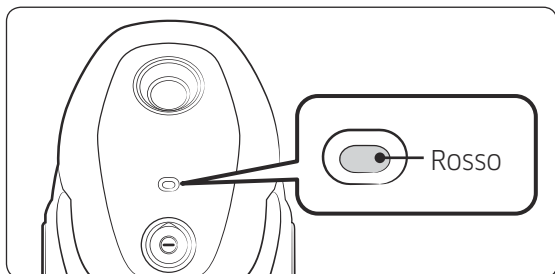


6 Spazzola per
divani

Pulizia e manutenzione

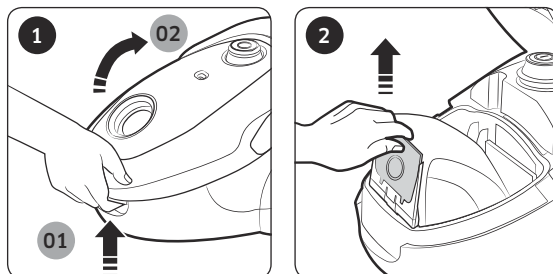
Prima di effettuare la pulizia dell'aspirapolvere, scollegare la spina dalla presa elettrica.

Quando svuotare il sacchetto di raccolta della polvere

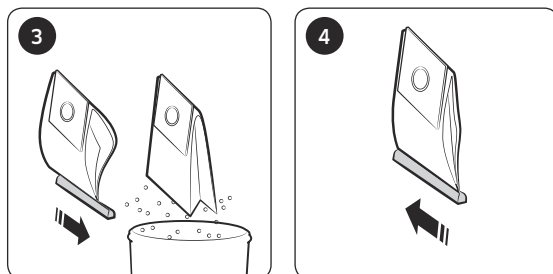
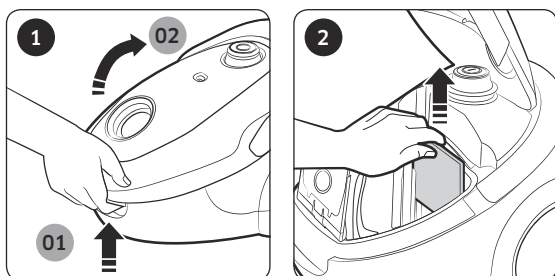


Pulizia del sacchetto di raccolta della polvere

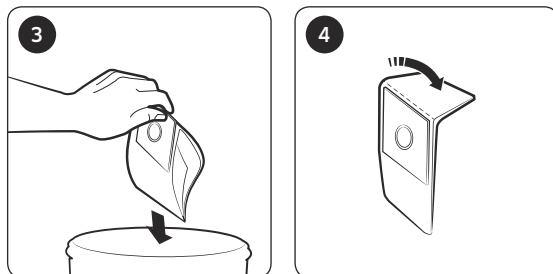
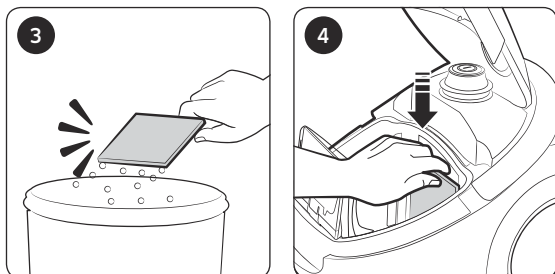
Vuotare o sostituire il sacchetto di raccolta della polvere se troppo pieno.



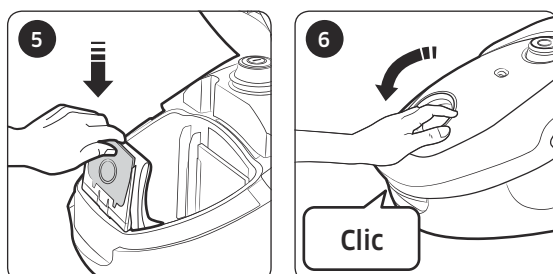
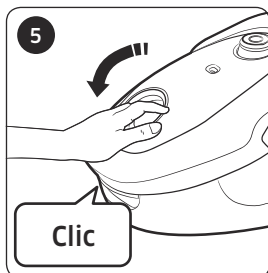
Pulizia del filtro aria di aspirazione



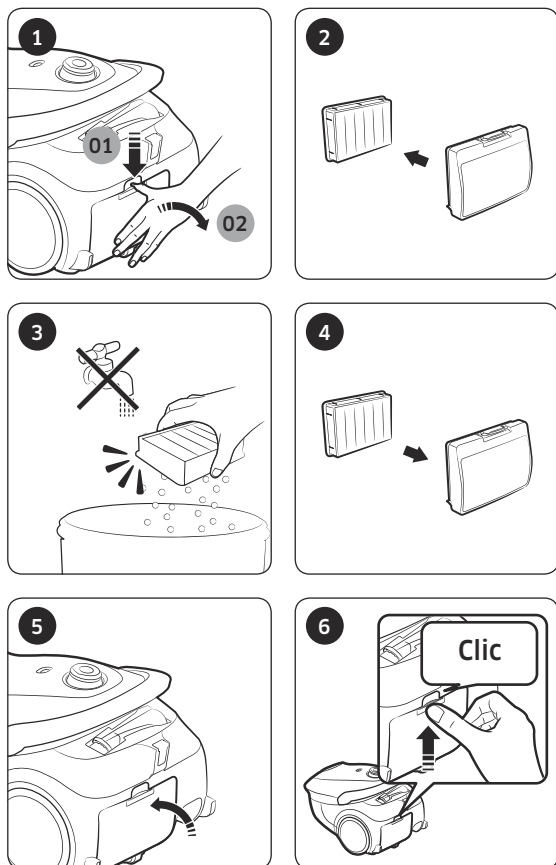
Sacchetto in tessuto



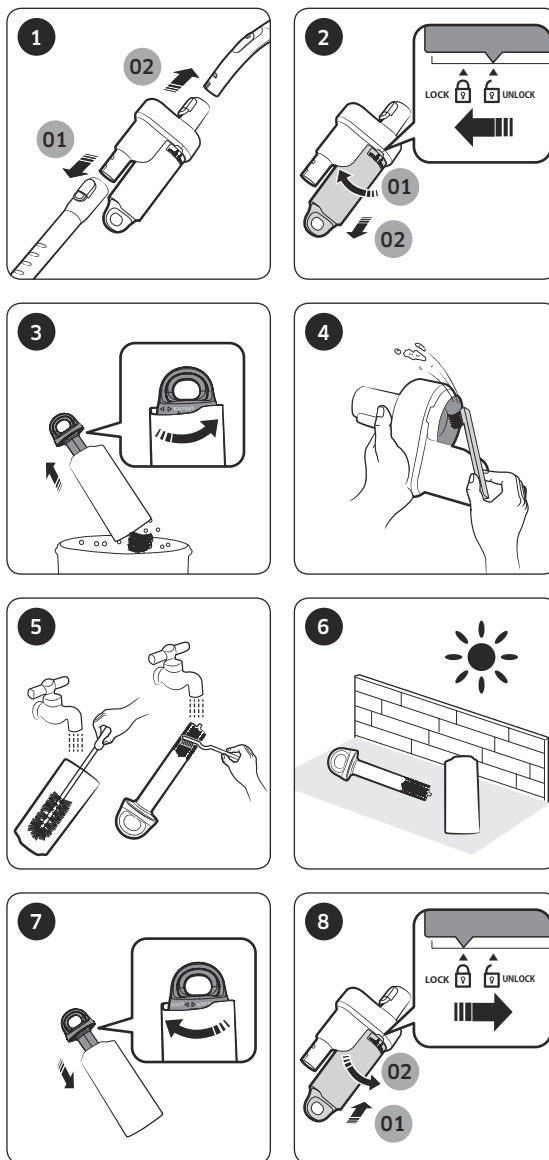
Sacchetto in carta



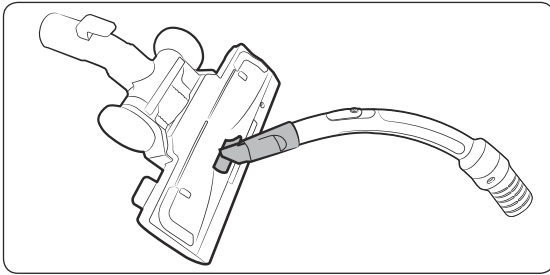
Pulizia del filtro di uscita



Pulizia del filtro del ciclone

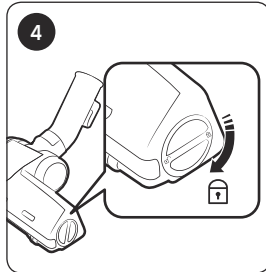
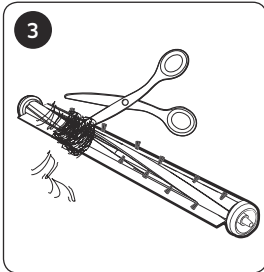
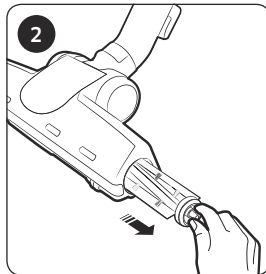
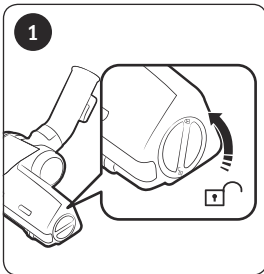


Pulizia della spazzola laterale



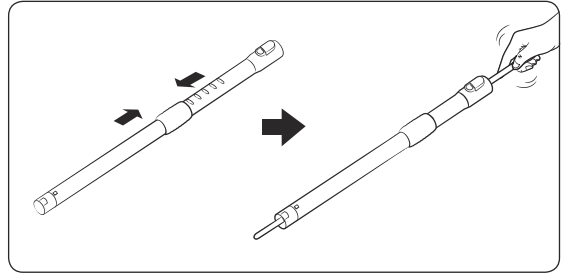
Spazzola 2-step

* Il metodo di pulizia per le spazzole 2-step e Spazzola veranda è lo stesso.

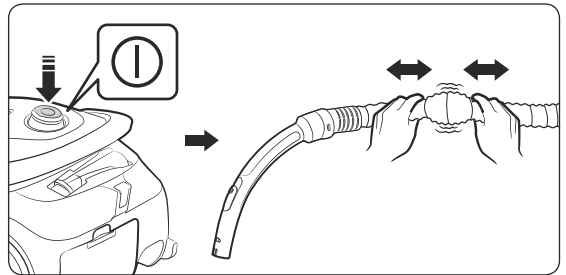


Spazzola pelo animali

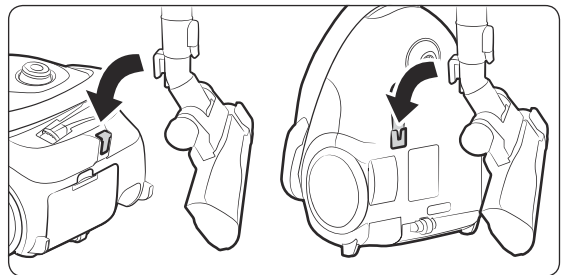
Pulizia del tubo rigido



Pulizia del tubo flessibile



Conservazione dell'aspirapolvere



Note e precauzioni

Utilizzo

NOTA

- Le funzioni del prodotto possono variare in base al modello acquistato.
- Quando si usa la spazzola per la polvere o la lancia, l'aspirapolvere potrebbe vibrare.
- Il rumore di funzionamento potrebbe cambiare se si attiva il dispositivo di sicurezza che impedisce la separazione del sacchetto di raccolta della polvere.
 - Il tubo circolare posto sul fondo del sacchetto di raccolta della polvere previene la fuoriuscita della polvere.

ATTENZIONE

- Nell'estrarre la spina dalla presa, afferrare la spina e non il cavo.
- Prestare attenzione a non aprire il coperchio del corpo premendo il tasto sotto il coperchio durante il trasporto dell'aspirapolvere.
- Per la conservazione del prodotto, inserire la bocchetta da pavimento nella piccola scanalatura posta sul fondo del corpo dell'apparecchio.

Pulizia e manutenzione

NOTA

- Non lavare il filtro esterno in acqua.
- Per ottenere le migliori prestazioni, sostituire il filtro esterno una volta all'anno.
- Per evitare di graffiare i pavimenti, verificare le condizioni della spazzola e sostituirla in caso di usura.

- I filtri di ricambio possono essere acquistati presso i distributori Samsung di zona.
- Sostenere il cavo di alimentazione quindi premere il tasto di riavvolgimento del cavo; in caso contrario, il riavvolgimento incontrollato del cavo potrebbe causare lesioni.
- Se il cavo di alimentazione non si riavvolge correttamente, estrarre 2~3 m di cavo dall'alloggiamento e premere nuovamente il tasto di riavvolgimento del cavo.
- Qualora si riscontri che la potenza di aspirazione si sia sensibilmente ridotta, pulire il filtro interno facendo riferimento alla sezione "Pulizia del filtro di aspirazione".

ATTENZIONE

- Quando la potenza di aspirazione risulta notevolmente ridotta o l'aspirapolvere si surriscalda in modo anomalo, pulire il filtro esterno.
- La potenza di aspirazione potrebbe ridursi notevolmente in caso di montaggio errato del filtro di aspirazione.
- Se il tubo flessibile è ostruito e non si riesce a rimuovere il corpo estraneo, rivolgersi ad un Centro di assistenza autorizzato.
- Riporre l'aspirapolvere all'ombra per evitare deformazioni o scolorimento.

Risoluzione dei problemi

Sintomo	Checklist
Il motore non si avvia.	<ul style="list-style-type: none">• Controllare il cavo, la presa e la spina elettrica.
La potenza di aspirazione diminuisce gradualmente.	<ul style="list-style-type: none">• Verificare la presenza di eventuali ostruzioni e, nel caso, rimuoverle.• Controllare lo stato dei filtri e, se necessario, pulirli come indicato in questo manuale.<ul style="list-style-type: none">- Se i filtri sono molto sporchi, sostituirli con filtri nuovi.
Il cavo non si riavvolge completamente.	<ul style="list-style-type: none">• Estrarre il cavo di circa 2-3 m e premere il tasto di riavvolgimento del cavo.
Surriscaldamento dell'unità	<ul style="list-style-type: none">• Verificare lo stato di usura dei filtri e, se necessario, pulirli seguendo le istruzioni fornite in questa guida.
Scariche elettrostatiche.	<ul style="list-style-type: none">• Ridurre la potenza di aspirazione.• Ciò potrebbe verificarsi anche quando l'aria all'interno dell'ambiente è molto secca. Ventilare la stanza in modo da ripristinare i livelli ottimali di umidità dell'aria.
Durante l'uso l'unità si ferma.	<ul style="list-style-type: none">• Questo aspirapolvere è dotato di uno speciale termostato che protegge il motore in caso di surriscaldamento. Se l'aspirapolvere si spegne improvvisamente, disattivare l'interruttore e scollegarlo dalla presa di corrente. Verificare eventuali fonti di surriscaldamento quali ad esempio un sacchetto di raccolta della polvere pieno, un tubo di aspirazione ostruito o un filtro sporco. Qualora si riscontri una di queste condizioni, intraprendere la relativa azione riparativa ed attendere almeno 30 minuti prima di utilizzare nuovamente l'aspirapolvere.

- Questo aspirapolvere è approvato per le seguenti direttive.
 - Direttiva Compatibilità elettromagnetica: 2004/108/CE
 - Direttiva bassa tensione: 2006/95/CE

Informazioni sul prodotto

[Italiano]

Secondo il Regolamento delegato (UE) n. 666/2013 della Commissione

A	Fornitore	Samsung Electronics Co., Ltd.
B	Modello	SC07M25F0WP
C	Consumo energetico anno (kWh/anno)	28,0
D	Livello di potenza sonora (dBA)	79
E	Potenza nominale di ingresso (W)	700
F	Tipo	Aspirapolvere per uso generale

- 1 Consumo energetico medio annuo (kWh/anno), calcolato su 50 azioni di pulizia. L'effettivo consumo energetico annuo dipende dalla modalità d'uso dell'apparecchio.
- 2 Consumo elettrico e prestazioni sono basati sui metodi indicati negli standard EN 60312 - 1 e EN 60704.

