

SanDisk®

Sansa® e200 Lettore MP3



Manuale D'Uso

Supporto Tecnico

Negli Stati Uniti: 1-866-SANDISK (726-3475)

Numeri per il supporto tecnico nel mondo: www.sandisk.com/techsupport

Per ulteriori informazioni sul prodotto, visitare il sito www.sandisk.com/sansa.

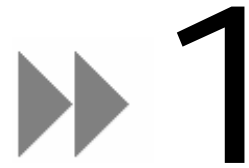
Codice cat.: e200-7UM-ITA1

►► Sommario

<i>Suggerimenti per la Sicurezza e Istruzioni per la Pulizia.....</i>	<i>2</i>
<i>Importante – Informazioni di Sicurezza sui Livelli di Ascolto</i>	<i>2</i>
<i>Introduzione a Sansa® e200.....</i>	<i>4</i>
Introduzione	4
Caratteristiche.....	5
Requisiti Minimi di Sistema.....	5
Contenuto della Confezione.....	5
Sansa® e200 - Descrizione Generale.....	6
Interruttore Hold	7
Opzioni del Menu Principale.....	7
Schermata di Riproduzione.....	8
Batteria.....	9
<i>Funzioni di Base.....</i>	<i>11</i>
Tasto Power	11
<i>Accensione.....</i>	<i>11</i>
<i>Spegnimento.....</i>	<i>11</i>
<i>Reset</i>	<i>11</i>
Rotella	11
Tasti di Spostamento.....	12
Tasto Sottomenu	12
Collegamento al Computer	12
Aggiornamento del Firmware.....	13
<i>Caricamento di Contenuti.....</i>	<i>14</i>
Caricamento di Musica.....	14
<i>Trascinamento dei File.....</i>	<i>14</i>
<i>Windows Media Player</i>	<i>14</i>
Caricamento di Foto e Video	20
<i>Riproduzione di Contenuti</i>	<i>22</i>
Riproduzione di Musica	22
Riproduzione di Video.....	25
Visualizzare le Foto	25
<i>Radio FM (se disponibile)</i>	<i>29</i>
Ascoltare la Radio FM	29
Programmazione di Stazioni Preimpostate FM	29

Sommario

<i>Registrazione</i>	31
Registrazione Vocale	31
<i>Cancellazione di Contenuti</i>	32
Cancellazione di Foto.....	32
Cancellazione di Video.....	32
<i>Impostazioni</i>	34
Opzioni di Musica.....	34
Opzioni Radio.....	34
Opzioni Presentazione	35
Retroilluminazione	35
Lingua.....	35
Data e ora	35
Luminosità.....	35
Volume	36
Ripristina Tutto.....	36
Info	36
Spegnimento Automatico	36
Formattazione.....	36
Tasto Record.....	37
<i>Suggerimenti e Risoluzione dei Problemi</i>	38
<i>Approfondimenti, Assistenza e Informazioni di Garanzia</i>	40
Come Ottenere Assistenza Tecnica	40
Garanzia Limitata SanDisk	40
Contratto di Licenza con l'Utente Finale.....	42
<i>Normativa FCC</i>	44



All'interno di questo capitolo, troverai suggerimenti per la sicurezza e istruzioni per la pulizia del lettore SanDisk Sansa® e200.

Suggerimenti per la Sicurezza e Istruzioni per la Pulizia

Leggere attentamente le istruzioni sulla sicurezza prima di utilizzare il lettore Sansa.

1. Leggere il manuale per intero onde assicurare un corretto utilizzo del dispositivo.
2. Conservare il presente Manuale d'uso per future consultazioni.
3. Non utilizzare cuffie/auricolari durante la guida, in bicicletta o durante l'utilizzo di qualsiasi veicolo motorizzato. Tale utilizzo può provocare incidenti, oltre che essere considerato illegale in alcuni paesi. Può inoltre essere pericoloso ascoltare musica con cuffie/auricolari ad alto volume mentre si cammina o si è impegnati in altre attività. È necessario prestare la massima attenzione e interrompere l'uso del dispositivo in tutte le situazioni potenzialmente pericolose.
4. Evitare di utilizzare cuffie/auricolari a volume elevato. Gli esperti raccomandano di non ascoltare musica ad alto volume e per tempi prolungati. Tenere il volume a livello moderato in modo da poter udire i suoni esterni e non arrecare disturbo alle persone circostanti.
5. Tenere il lettore lontano da lavandini, bevande, vasche da bagno, docce, pioggia o altre fonti di umidità. L'umidità può provocare scosse elettriche in presenza di dispositivi elettronici.
6. Per garantire a lungo il corretto funzionamento del lettore, seguire questi suggerimenti:
 - Pulire il lettore con un panno morbido non lanuginoso come quello che si usa per le lenti degli occhiali.
 - Non consentire ai bambini di utilizzare il lettore senza sorveglianza.
 - Non forzare i connettori nelle porte del lettore o del computer. Assicurarsi che i connettori siano di forma e dimensioni identiche prima di eseguire il collegamento.

7. Non disassemblare, frantumare, cortocircuitare o incenerire la batteria perché può provocare incendi, lesioni, ustioni o altre situazioni pericolose.

Importante – Informazioni di Sicurezza sui Livelli di Ascolto

È ASSOLUTAMENTE NECESSARIO LEGGERE QUESTE INFORMAZIONI PRIMA DI USARE IL LETTORE MP3 SANSA

Complimenti per l'acquisto del lettore multimediale Sansa® !

Il lettore multimediale è dotato di una varietà di funzioni. Per contribuire a potenziare al massimo il piacere di ascolto, SanDisk ti ricorda che è importante usare le cuffie con il lettore multimediale a un livello di ascolto sicuro per l'udito.

L'esposizione o la ripetuta esposizione per un periodo di tempo prolungato alla musica o altre emissioni sonore troppo alte può provocare danni all'udito con conseguente "perdita dell'udito indotta dal rumore" temporanea o persino permanente.

I sintomi della perdita dell'udito aumentano gradualmente con l'esposizione prolungata a livelli di volume troppo alto. All'inizio, si potrebbe anche non essere consapevoli della perdita se non attraverso il rilevamento con un test dell'udito.

LIVELLI DI ASCOLTO

Per aiutare l'utente a capire cosa si può considerare un livello di ascolto sicuro, forniamo come riferimento gli esempi di seguito.

Esempi di livelli sonori tipici approssimativi:

- Livelli sonori in decibel (dB)*
- Rumore prodotto dal frigorifero 40
- Normale conversazione 60
- Traffico cittadino 80
- Motociclette e tosaerba 90#
- Concerti rock 110-120#
- Armi da fuoco 120-140#

- * Un decibel (dB) è un'unità di misura relativa della potenza di un'onda sonora. In decibel (dB), un livello di segnale misurato raddoppia ad ogni 3 dB aggiuntivi.
- # L'esposizione prolungata a questi livelli di decibel è considerata dannosa.

Informazioni fornite dal National Institute of Deafness & Other Communication Disorders (NIDCD) <http://www.nidcd.nih.gov/health/hearing/noise.asp>

PER LA TUA SICUREZZA!

L'udito può adattarsi a volumi sonori più alti. Per prevenire effetti dannosi per l'udito, bisogna controllare il suono emesso dalle cuffie e impostare il volume del lettore multimediale a un livello basso che consenta un ascolto agevole e chiaro.

Alcuni studi, tra cui uno dell'NIDCD, indicano che i suoni inferiori a 80 decibel, anche a seguito di un'esposizione prolungata, hanno una scarsa probabilità di provocare la perdita dell'udito.

Ascoltare il lettore multimediale a un livello che consenta di udire comunque una conversazione e le altre persone circostanti senza dover strillare per parlare.

Può, inoltre, essere pericoloso ascoltare musica con cuffie/auricolari ad alto volume mentre si cammina o si è impegnati in altre attività. È necessario prestare la massima attenzione e interrompere l'uso del dispositivo in tutte le situazioni potenzialmente pericolose.

Non utilizzare cuffie/auricolari durante la guida, in bicicletta o durante l'utilizzo di qualsiasi veicolo motorizzato. Tale utilizzo può provocare incidenti, oltre che essere considerato illegale in alcuni paesi.

Istruzioni per lo Smaltimento

Non smaltire il presente dispositivo insieme ai rifiuti indifferenziati. Lo smaltimento scorretto può provocare danni all'ambiente e alla salute dell'uomo. Per informazioni sui sistemi di restituzione e raccolta della propria zona, rivolgersi alle autorità preposte locali.

NOTA: Per Uso Domestico e Personale

Il presente prodotto deve essere utilizzato per la registrazione e riproduzione domestica e a fini di intrattenimento personale. La copia e l'utilizzo commerciale di materiale protetto da copyright senza consenso da parte del titolare dei diritti può essere vietato per legge. La responsabilità dell'utilizzo del lettore multimediale in conformità a tutte le leggi vigenti su copyright e proprietà intellettuale è a carico dell'utente del prodotto.



Questo capitolo aiuta a familiarizzare con le caratteristiche e la funzionalità del lettore Sansa® e200. Sono incluse anche le istruzioni della batteria.

Introduzione a Sansa® e200

Complimenti per l'acquisto del lettore MP3 SanDisk Sansa® e200!

Introduzione

Il **Sansa e200** è un lettore audio/video digitale portatile ad alte prestazioni con uno schermo a colori TFT da 1,8", sintonizzatore FM digitale, registratore vocale, slot di espansione per schede microSD™ e una batteria sostituibile e ricaricabile agli ioni di litio.

Il **Sansa e200** supporta file MP3, WAV, WMA, secure WMA e Audible. Riproduce anche filmati e visualizza foto trasferite al lettore usando il Sansa Media Converter (scaricabile all'indirizzo www.sandisk.com/support/sansa) e ha una funzione di registrazione vocale.

Il **Sansa e200** offre una riproduzione sonora di alta qualità e supporta la musica su abbonamento Microsoft PlaysForSure. Il SanDisk Media Converter supporta la maggior parte dei formati di immagine consentendo all'utente di visualizzare foto e video personali.

Il **Sansa e200** è disponibile nelle seguenti capacità: 2 GB (e250), 4 GB (e260) e 8 GB (e280)

		2 GB	4 GB	8 GB
MP3	Ore di contenuto musicale	32	64	128
	Numero di brani	500	1000	2000

NOTA: Approssimazione basata su brani MP3 di 4 minuti a 128 kbps (3.932.160 byte per brano)

1 megabyte (MB) = 1 milione di byte; 1 gigabyte (GB) = 1 miliardo di byte. Parte della capacità indicata viene utilizzata per formattare e per altre funzioni e quindi non è disponibile per memorizzare dati

Caratteristiche

- **Letto audio digitale** – Permette di ascoltare file MP3, WAV, WMA, secure WMA, e audiolibri. Altri tipi di file devono essere convertiti in questi formati.
- **Letto video** – Supporta file video convertiti e trasferiti al dispositivo attraverso il software Sansa Media Converter.
- **Visualizzatore di foto** – Supporta file di immagine convertiti e trasferiti al dispositivo attraverso il software Sansa Media Converter.
- **Radio FM** (se disponibile) – Comprende una radio FM integrata per ascoltare stazioni radio FM in diretta.
- **Registratore vocale** – Per registrare messaggi vocali grazie al microfono incorporato.
- **Equalizzatore digitale** – Si possono selezionare diverse modalità di equalizzazione per personalizzare la propria esperienza musicale.
- **Slot per microSD™** – Legge o scrive file musicali da schede microSD e microSDHC esterne.
- **Memoria interna** – Consente di memorizzare dati nella memoria interna.

Requisiti Minimi di Sistema

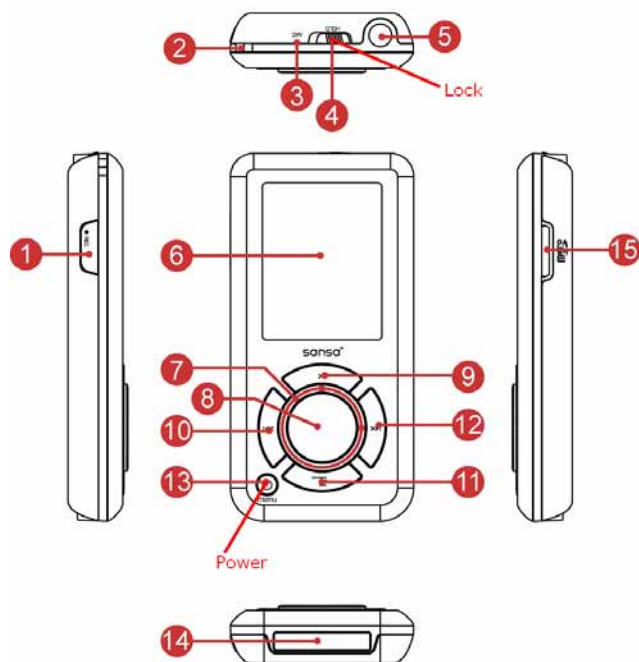
- Windows XP SP2
- Windows Media Player v10+
- Intel Pentium classe PC o superiore
- Unità CD-ROM
- Porta USB 2.0 per trasferimento dati ad alta velocità

Contenuto della Confezione

Una volta disimballato il **Sansa® e200**, verificare che siano presenti i seguenti componenti:

- Auricolari
- Cavo USB 2.0 da viaggio
- CD d'installazione
- Inserto di avvertenze sull'ascolto ad alto volume
- Guida rapida
- Custodia da viaggio
- Cordoncino

Sansa[®] e200 - Descrizione Generale



1	REC	Tasto di registrazione vocale
2	Occhiello	Collegamento del cordoncino
3	MIC	Microfono interno
4	Hold/ Lock	L'impostazione di fabbrica è in posizione di blocco (colore arancione visibile). Spostare per sbloccare i comandi. In caso di blocco, tutti i comandi sono disabilitati. Bloccare per prevenire l'attivazione involontaria dei comandi
5	Porta auricolare	Per collegare gli auricolari del lettore MP3
6	Display	Visualizza stato e informazioni sul dispositivo
7	Rotella	Ruotare per selezionare voci di menu o per regolare il volume
8	Tasto di selezione	Premere per selezionare la voce prescelta
9	Su/Pausa/Riprendi	Premere per passare alla voce subito sopra, interrompere momentaneamente l'ascolto o riprenderlo
10	Sinistra/Precedente/Riavvolgimento	Premere per andare al brano precedente, riavvolgere o spostarsi a sinistra

11	Giù/Sottomenu	Premere per passare alla voce sotto o per visualizzare il menu delle opzioni
12	Destra/Avanzamento rapido	Premere per andare al brano successivo, per avanzare o spostarsi a destra
13	Power/Menu/ Reset	Premere per accendere/spegnere, accedere al menu o tenere premuto 15 secondi per ripristinare il Sansa. Se il lettore è bloccato con l'interruttore HOLD, sopra descritto, non si può accendere né spegnere. Tutti i comandi sono disabilitati
14	Porta Dock Connector	Per collegare il cavo Dock Connector
15	Slot scheda microSD	Per schede microSD, o gruvij™

Interruttore Hold

L'interruttore **Hold** si trova sulla parte superiore del dispositivo e consente di prevenirne il funzionamento involontario. Tutti i tasti funzione vengono disabilitati se l'interruttore Hold viene spostato in posizione di blocco (colore arancione visibile). Quando l'interruttore **Hold** è attivo (colore arancione), i tasti del Sansa e200 non funzionano.

Se si preme un tasto mentre il dispositivo è in posizione di blocco, sul display compare il seguente messaggio. La riproduzione musicale continua anche se l'apparecchio è bloccato.



Opzioni del Menu Principale



Voce – Per registrare la voce con il microfono integrato



Video – Per guardare i video caricati



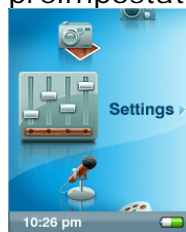
Musica – Per esplorare e ascoltare la musica caricata nella galleria interna o sulla scheda microSD



Radio FM (se disponibile) – Per ascoltare la radio FM e salvare stazioni preimpostate



Foto – Per visualizzare le foto caricate



Impostazioni – Per visualizzare o personalizzare le funzioni del lettore Sansa

Schermata di Riproduzione



1	Numero brano	Visualizza il numero del brano corrente e il numero totale di brani
2	Nome artista	Visualizza il nome dell'artista
3	Brano	Visualizza il nome del brano
4	Timer brano	Visualizza il timer del brano corrente
5	Ripeti	Indica che è attiva la funzione Ripeti
6	Nome album	Visualizza il nome dell'album
7	Play/Pausa	Visualizza lo stato della riproduzione dei file musicali o delle registrazioni
8	Lunghezza brano	Visualizza il timer residuo del brano corrente
9	Batteria	Indica lo stato di carica della batteria

Batteria

Il lettore Sansa e200 è dotato di una batteria sostituibile e ricaricabile agli ioni di litio. Prima di usare il lettore per la prima volta, ricordare di caricare completamente la batteria. Per caricare il Sansa, si può usare la porta USB del computer, un adattatore per auto (non incluso) con porta USB, o adattatore CA (non incluso) con porta USB.

Indicatore di Livello

La batteria è mezza carica



La batteria è scarica



Carica della Batteria

Per caricare la batteria, procedere come segue:

1. Collegare l'estremità più piccola del cavo USB a una porta USB disponibile del computer.
2. Collegare l'estremità più grande del cavo USB nel connettore dock del lettore.
3. Con la maggior parte delle porte USB, per caricare la batteria, è necessario che il computer sia acceso. Una volta collegato, sul lettore Sansa verrà visualizzato l'indicatore giallo di ricarica della batteria in corso. L'indicatore del livello della batteria lampeggerà durante la carica. Non è possibile ascoltare musica mentre il lettore è collegato alla porta USB del computer.



4. Per interrompere la ricarica della batteria, scollegare il cavo.

È possibile caricare la batteria anche mediante un adattatore CA (non incluso) o un adattatore per auto (non incluso). In questi casi, sarà possibile ascoltare musica durante la ricarica. La batteria raggiunge circa il 70% di carica in 2 ore e mezza e la carica completa in circa 3 ore e mezza.

NOTA: alcune porte USB potrebbero non essere in grado di fornire sufficiente alimentazione per la ricarica. Le batterie ricaricabili sono inoltre soggette a sostituzione perché dispongono di cicli di carica limitati, che variano in base all'uso e alle impostazioni.

Sostituzione

La batteria ricaricabile agli ioni di litio è sostituibile. Per acquistare una batteria di ricambio, rivolgersi al rivenditore locale oppure andare al sito

www.sandisk.com. Seguire le istruzioni fornite insieme alla batteria di ricambio.



ATTENZIONE: *Non disassemblare, frantumare, cortocircuitare o incenerire la batteria perché può provocare incendi, lesioni, ustioni o altre situazioni pericolose*



All'interno di questo capitolo, troverai istruzioni per le funzioni di base del lettore SanDisk Sansa® e200.

Funzioni di Base

Tasto Power

Il tasto power serve per accendere o spegnere il dispositivo, per mettere in standby il lettore Sansa® e200 e per ripristinarlo. Per la prima accensione, è necessario sbloccare i comandi spostando l'interruttore **HOLD** in posizione di sblocco (colore arancione non visibile).

Accensione

Premere il **tasto Power** una volta per accendere il dispositivo Sansa e200. Si accende la rotella e, al termine dell'avvio, viene visualizzato il Menu principale.

Spegnimento

Per spegnere il lettore Sansa e200, tenere premuto il **tasto Power** per circa 2 secondi o fino a visualizzare il messaggio **Arrivederci**.

NOTA: per prevenire l'accensione involontaria, spostare l'interruttore **HOLD** in posizione di blocco.

Reset

Se il lettore Sansa e200 si blocca, premere il **tasto Power** per circa 15 secondi. L'operazione equivale a uno spegnimento del dispositivo. Quando si esegue l'operazione di ripristino, si perdono tutte le impostazioni effettuate nel corso dell'ultima operazione.

Rotella

Ruotare la rotella **in senso orario** per scorrere velocemente verso il basso le voci dei menu o alzare il volume durante la riproduzione.



Ruotare la rotella in senso antiorario per scorrere velocemente verso l'alto le voci dei menu o abbassare il volume durante la riproduzione.



Tasti di Spostamento

Usare i tasti di spostamento, descritti all'interno della sezione **Sansa[®] e200 - Descrizione generale**, per esplorare i menu, riprodurre file musicali o video, visualizzare le foto e organizzare i file.

Tasto Sottomenu

Se è disponibile il sottomenu, comparirà la relativa icona in basso a sinistra sul display. Premere il pulsante Sottomenu  per accedere al sottomenu.

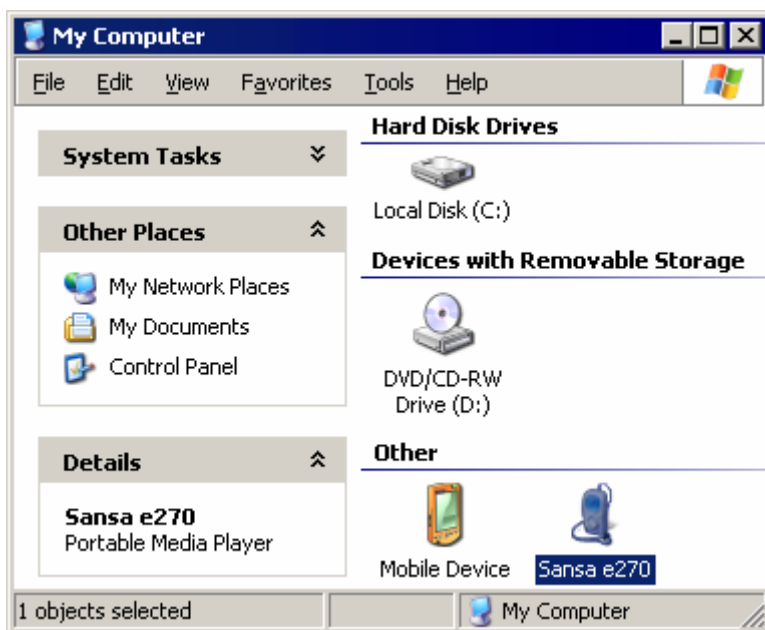
Collegamento al Computer

Per collegare il lettore Sansa al computer, seguire le istruzioni seguenti:

1. Collegare l'estremità più piccola del cavo USB a una porta USB disponibile del computer.
2. Collegare l'estremità più grande del cavo USB nel connettore dock del lettore.
3. Sul display del lettore Sansa verrà visualizzato il collegamento.



4. Il lettore Sansa viene visualizzato in **Risorse del computer** come Lettore multimediale portatile **Sansa[®] e200**.



Per rimuovere il lettore Sansa dal computer, scollegare il cavo USB dal lettore dopo aver caricato la batteria, trasferito file, aggiornato il firmware o sincronizzato file.

ATTENZIONE: Non scollegare il lettore dal computer mentre è in corso un trasferimento di dati. L'operazione può danneggiare il dispositivo.

Aggiornamento del Firmware

Di tanto in tanto SanDisk rende disponibili aggiornamenti per il firmware, comprendenti correzioni e miglioramenti delle prestazioni. Per assicurarsi che il proprio lettore Sansa serie e200 disponga del firmware più recente, visitare l'area download del sito www.sandisk.com.

Questo capitolo spiega come trasferire file musicali, foto e video dal computer al lettore Sansa® e200.

Caricamento di Contenuti

Caricamento di Musica

È possibile trasferire musica dal computer al lettore Sansa trascinando i file oppure usando un software di gestione file musicali come Windows Media Player.

Trascinamento dei File

Seguire queste istruzioni per trascinare file musicali nel lettore Sansa e200:

1. Collegare il lettore Sansa e200 al computer.
2. Effettuato il collegamento, selezionare **Apri dispositivo per visualizzare i file tramite Windows Explorer**.
3. Fare doppio clic sul dispositivo **Sansa**.
4. Fare doppio clic sulla cartella **MUSICA**.
5. Trascinare i file musicali dal computer a **Risorse del computer\Sansa e200\...\MUSICA**.

Windows Media Player

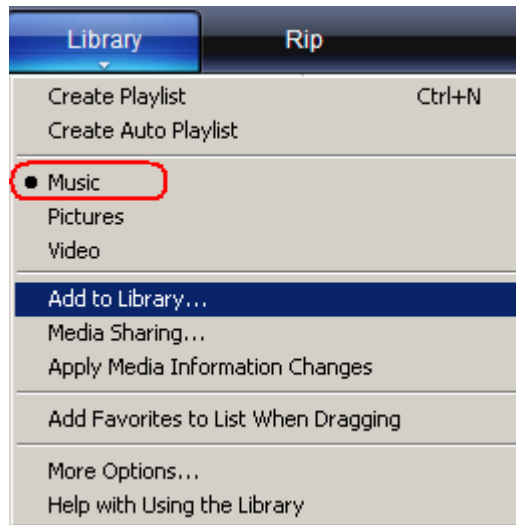
Prima di poter creare playlist e trasferirle (o sincronizzarle) con il lettore Sansa, bisogna indicare a Windows Media Player il percorso delle canzoni che si desidera ascoltare.

Aggiunta di file musicali al Catalogo multimediale...

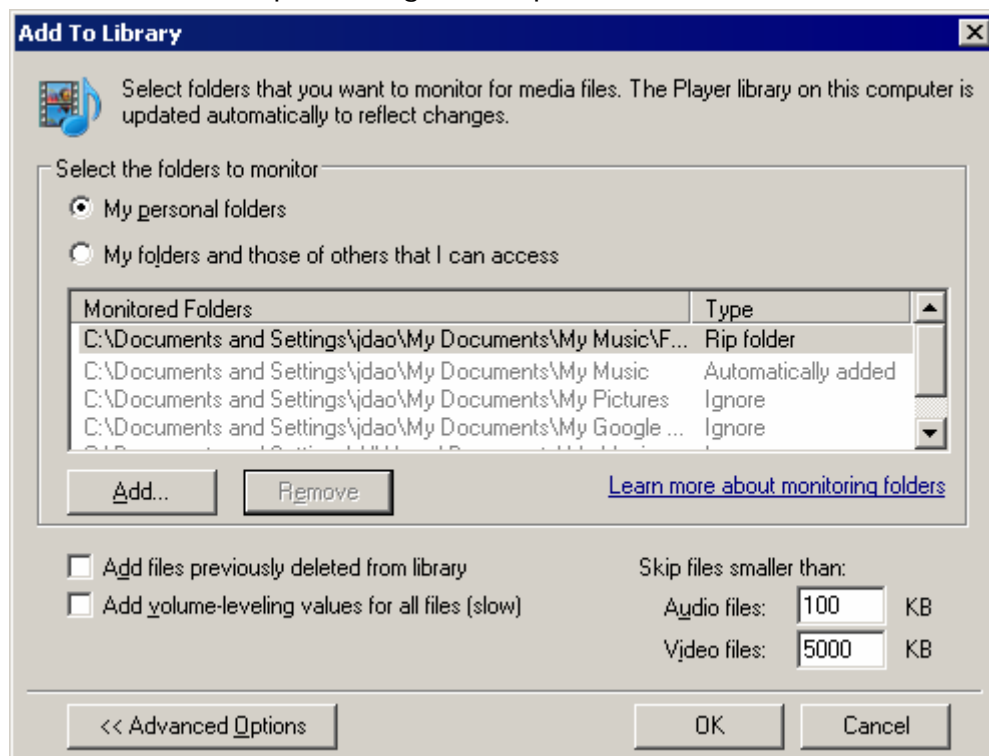
1. Per aggiungere file musicali al catalogo multimediale di WMP 11, seguire queste istruzioni:
2. Fare clic sulla freccia sotto la scheda **Catalogo multimediale**.



3. Assicurarsi che sia selezionato Musica e poi fare clic su **Aggiungi al Catalogo multimediale...**



4. Nella finestra di dialogo **Aggiungi al Catalogo multimediale**, fare clic su una delle opzioni seguenti e poi su **OK**.



- **Cartelle personali:**

Usare questa opzione per monitorare i file multimediali digitali memorizzati nelle cartelle personali Musica, Immagini e Video come anche i file memorizzati nelle cartelle Musica, Immagini e Video pubbliche cui accedono tutti gli utenti del computer.

- **Cartelle personali e cartelle accessibili di altri utenti:**

Usare questa opzione per monitorare i file multimediali digitali memorizzati nelle cartelle personali Musica, Immagini e Video, i file

memorizzati nelle cartelle Musica, Immagini e Video pubbliche e i file memorizzati nelle cartelle Musica, Immagini e Video personali che appartengono ad altri utenti del computer.

Creazione di una Playlist

Per creare una playlist per Windows Media Player, seguire queste istruzioni:

1. Lanciare Windows Media Player.
2. Cancellare il riquadro elenco facendo clic sul pulsante **Cancella riquadro elenco**.



3. Fare clic sulla freccia sotto la scheda **Catalogo Multimediale** e selezionare **Crea Playlist**.



4. Digitare il nome della Playlist.



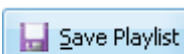
5. Trascinare i brani dal riquadro **Dettagli** al riquadro **Elenco** per aggiungerli alla nuova playlist.



6. Per riorganizzare l'ordine dei brani, spostarli su o giù trascinandoli all'interno del **riquadro elenco**.



7. Fare clic su Salva playlist.



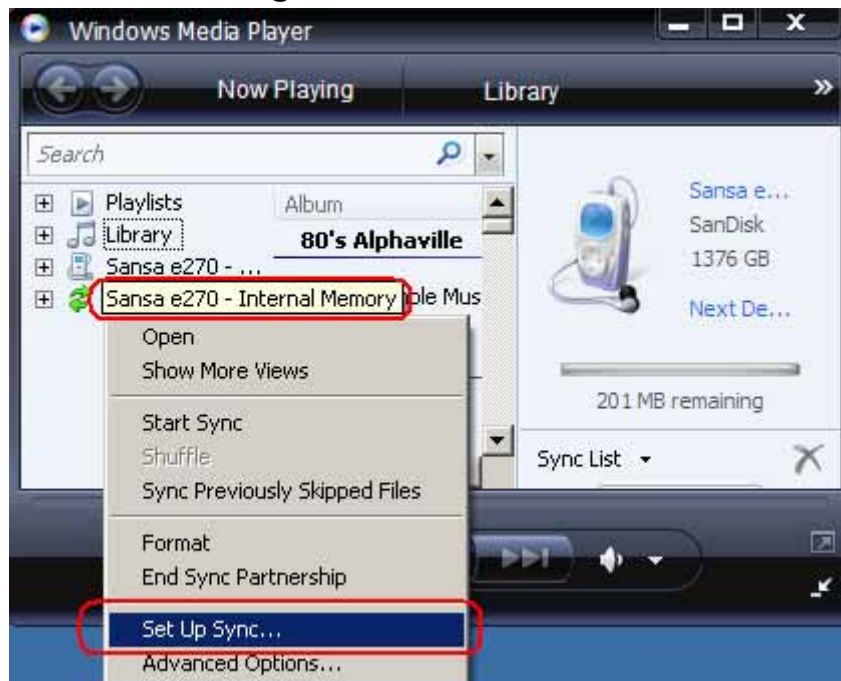
Trasferimento di una Playlist

Per trasferire una playlist al lettore Sansa, seguire queste istruzioni:

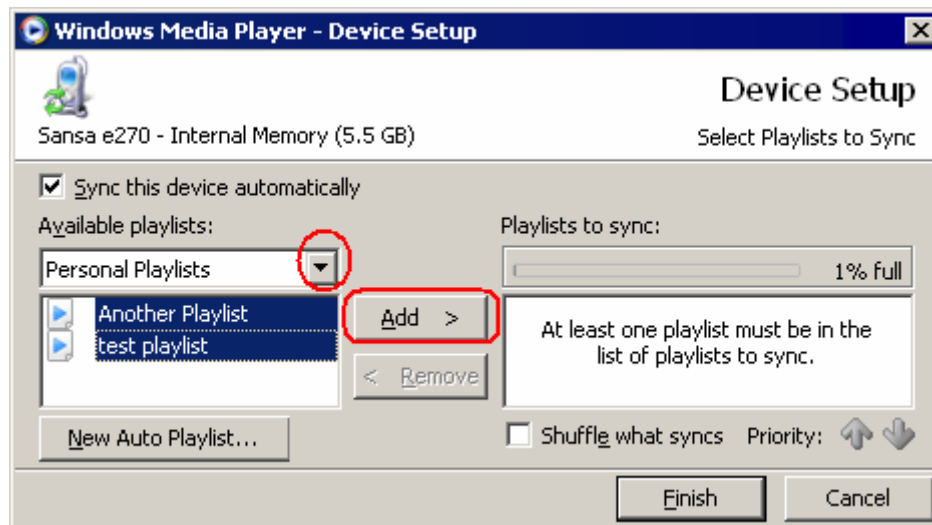
1. Collegare il lettore Sansa al computer.
2. Effettuato il collegamento, selezionare **Sincronizza file multimediali digitali con il dispositivo tramite Windows Media Player+++**.



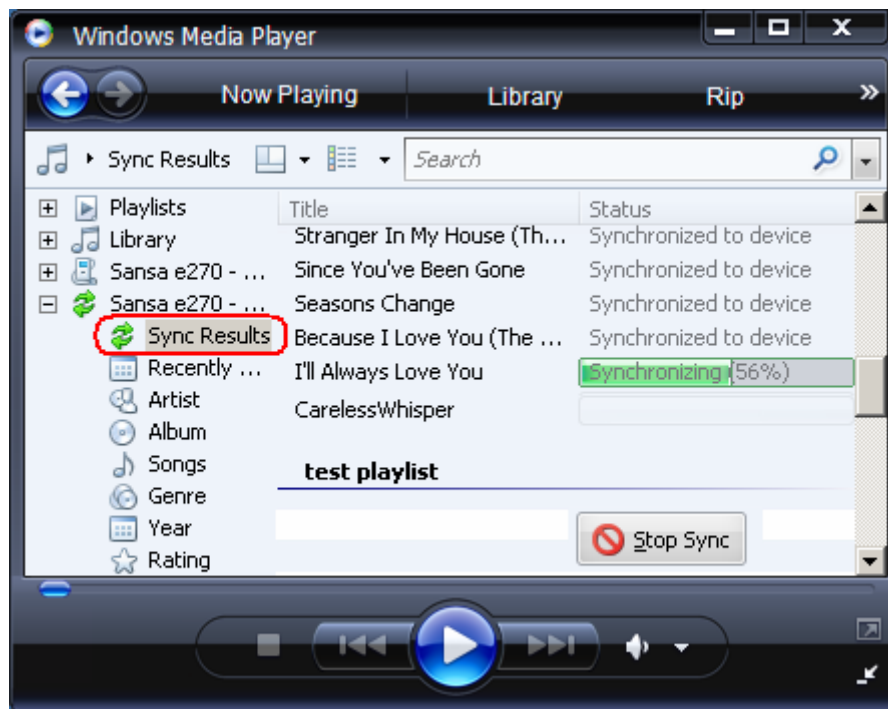
3. Fare clic col tasto destro su **Sansa e200 Memoria interna** e selezionare **Configura sincronizzazione...**



4. Selezionare **Playlist Personali** dal menu a discesa del riquadro sinistro.
5. Evidenziare in **Playlist Personali** le playlist che si desidera trasferire al lettore Sansa, fare clic su **Aggiungi** e poi su **Fine**.



6. La sincronizzazione avrà inizio appena si fa clic su Fine. Per visualizzare lo stato della sincronizzazione, fare clic su **Risultati sincronizzazione**.



Caricamento di Foto e Video

Si può usare il Sansa Media Converter per trasferire foto e video al lettore Sansa (scaricabile all'indirizzo www.sandisk.com/support/sansa).



Il Sansa Media Converter supporta i seguenti tipi di file multimediali da importare:

- File di immagine: JPEG, TIFF, PNG, BMP, e GIF.
- File video: AVI, MPEG-1 e MPEG-2 in formato MPEG, MPG, MPE o VOB (non protetto). MPEG-4 in formato AVI, DAT, ASF, QuickTime MOV e WMV.

NOTA: per i file QuickTime MOV sono richiesti QuickTime 6.5 o superiore e Windows Media Player 9 o 10.0. Se non sono installate queste applicazioni, si riceve un messaggio di errore.

Il software Sansa Media Converter consente di convertire foto e video per poi trasferirli al lettore Sansa. Il Sansa Media Converter offre funzioni come ritaglia, ruota e ridimensiona prima di trasferire le foto e i video al lettore e la possibilità di trasferire i file sulla scheda microSD. Per conoscere i formati di file supportati, consultare il software Sansa Media Converter.

Per trasferire foto e video al lettore Sansa, seguire queste istruzioni:

1. Collegare il lettore Sansa al computer.
2. Effettuato il collegamento, selezionare **Converti usando Sansa Media Converter+++**.
3. Fare clic su **Aggiungi file multimediali**  per selezionare foto o file video da convertire.
4. Il Sansa Media Converter memorizza tutti i file convertiti in **Album personale**. Fare clic nella casella Nome album e digitare il nome desiderato.
5. Fare clic su  per avviare il processo di conversione. Compare una casella di stato che mostra quali file sono in corso di conversione.

Questo capitolo spiega come ascoltare musica, riprodurre video e visualizzare foto con il lettore Sansa[®] e200.

Riproduzione di Contenuti

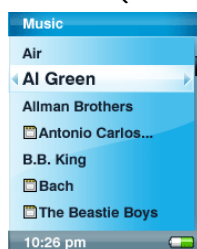
Riproduzione di Musica

Per riprodurre musica, audiolibri e registrazioni vocali, procedere come segue:

1. Selezionare **Musica** dal Menu principale.
2. Selezionare **Artisti, Album, Canzoni, Genere, Playlist, Registrazioni (Voce), Canzoni preferite, e Opzioni di musica.**

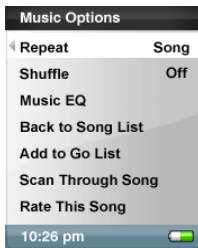


3. Evidenziare e selezionare il brano o il file che si desidera ascoltare. Durante la riproduzione musicale, è possibile esplorare altre aree del lettore (elenchi di file musicali, impostazioni e foto).



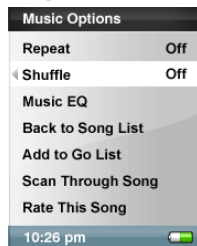
4. Durante la riproduzione sono disponibili le seguenti opzioni.

Ripeti



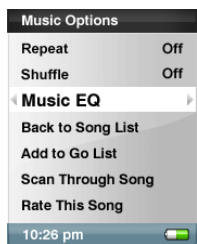
1. In modalità di riproduzione, premere il pulsante Sottomenu.
2. Evidenziare e selezionare **Ripeti**.
3. Selezionare una delle opzioni di seguito:
 - **Off:** Nessuna ripetizione dei brani
 - **Brano:** Ripetizione del brano corrente
 - **Tutti:** Ripetizione di tutti i brani selezionati

Riproduzione Casuale



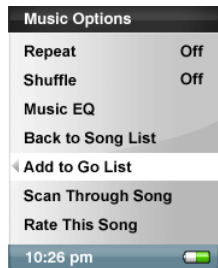
1. In modalità di riproduzione, premere il Sottomenu.
2. Selezionare la voce **Riproduzione casuale**. Per riprodurre i brani in ordine casuale impostare l'opzione su **On**.

EQ Musica



1. In modalità di riproduzione, premere il Sottomenu.
2. Scorrere le voci e selezionare **EQ Musica**.
3. Scorrere e selezionare una modalità **EQ Musica**.

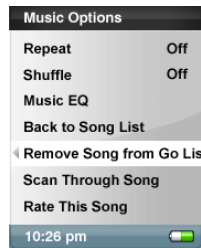
Aggiungere Brani alla Scaletta



1. Riprodurre un brano.
2. In modalità di riproduzione, premere il Sottomenu.
3. Selezionare **Aggiungi brano alla scaletta**.
4. Si può anche **aggiungere alla scaletta** tenendo premuto il tasto di **selezione**.
5. Selezionare **sì** per confermare.

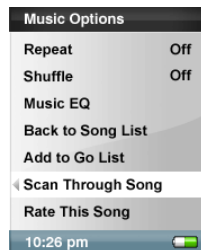
Rimuovere Brani dalla Scaletta

1. Selezionare **Scaletta** da Playlist e riprodurre un brano.
2. In modalità di riproduzione, premere il Sottomenu.
3. Selezionare **Rimuovi brano dalla scaletta**.



Cerca nel Brano

1. In modalità di riproduzione, accedere al Sottomenu.
2. Selezionare la voce **Cerca nel brano**.



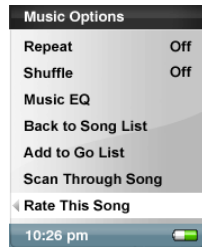
3. Usare la **rotella** per cercare nel brano. **Dopo 3 secondi d'inattività, il lettore abbandona automaticamente questa modalità.**

Elimina Brano

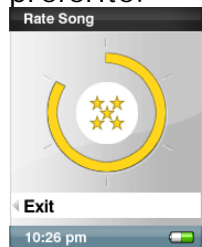
1. In modalità di riproduzione, premere il Sottomenu.
2. Selezionare la voce **Elimina Brano**.

Dai un Punteggio al Brano

3. In modalità di riproduzione, premere il Sottomenu.
4. Selezionare la voce **Dai un punteggio al brano**.



5. Usare la **rotella** per dare un punteggio al brano (da 1 a 5 stelle) poi premere il pulsante |<< per tornare al menu **Opzioni di musica**. Nel menu MUSICA si possono visualizzare le Canzoni preferite.



Riproduzione di Video

Il lettore Sansa e200 riproduce solo i video caricati attraverso il Sansa Media Converter.

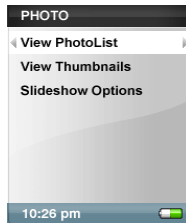
1. Per riprodurre video selezionare **Video** dal **Menu principale**.
2. Selezionare un **Video** da riprodurre.
3. Premere il tasto di **selezione** per mettere in pausa o riprendere il video.
4. Tenere premuto il pulsante |<< o >>| per avanzare rapidamente o riavvolgere.
5. Premere il sottomenu per passare all'elenco **Video**.

Visualizzare le Foto

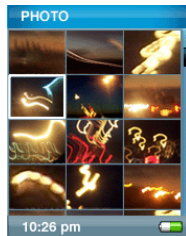
Il Sansa visualizza le foto solo nell'orientamento verticale. È possibile tagliare le immagini con un pacchetto software di modifica foto prima di convertirle se si desidera visualizzarle a tutto schermo. Il Sansa Media Converter converte le foto e poi le trasferisce alla memoria interna del lettore.

Per visualizzare le foto, procedere come segue:

1. Per visualizzare le foto, selezionare **Foto** dal **Menu principale**.
2. Selezionare **Elenco foto** o **Miniature**.



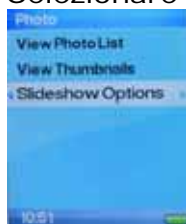
3. Se si seleziona Miniature, viene visualizzata la schermata del browser delle foto. Scorrere le foto e selezionare quella d'interesse.



4. Usare il pulsante |<< o >>| per tornare indietro o passare alla foto successiva.

Per visualizzare le foto in modalità presentazione, procedere come segue:

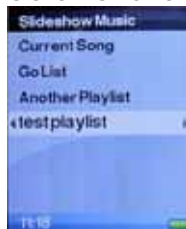
1. Selezionare **Foto** dal **Menu principale**.
2. Selezionare **Opzioni presentazione**.



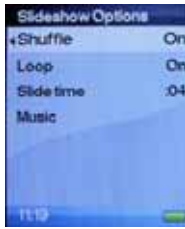
3. Selezionare **Musica**.



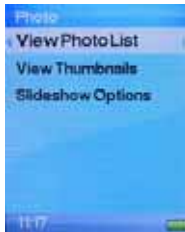
4. Selezionare una Playlist disponibile.



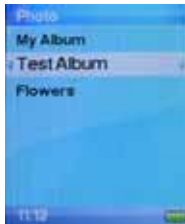
5. Scorrere le voci per impostare altre preferenze: Riproduzione casuale/Ciclo/Tempo immagine.



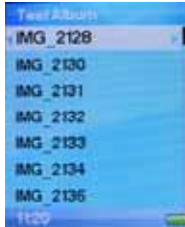
6. Premere il pulsante **Indietro** (|<<) per tornare al menu Foto.
7. Scorrere fino a **Visualizza elenco foto**.



8. Selezionare l'album desiderato.



9. Premere il tasto di selezione per visualizzare una foto.



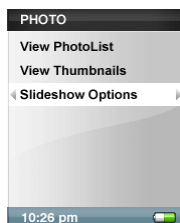
10. Tenere premuto il tasto di **selezione** per circa 1 secondo finché la musica inizia a suonare.



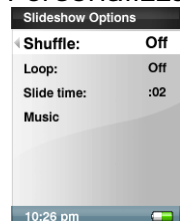
11. Premere di nuovo il tasto di **selezione** per mettere in **Pausa** la presentazione.

Opzioni Presentazione

1. Selezionare **Opzioni Presentazione** nel menu **FOTO**.



2. Personalizzare le **Opzioni Presentazione**.



- Selezionare **Riproduzione casuale: On** per l'ordine casuale.
 - Selezionare **Ciclo: On** per impostare una presentazione non stop.
 - Selezionare il **Tempo immagine** per la visualizzazione di ciascuna foto.
 - Selezionare la **Musica** per il sottofondo e poi **Canzone attuale** oppure **Scaletta** nel sottomenu Musica.
3. Premere |<< per passare al menu **Foto**.
 4. Selezionare **Visualizza elenco foto**.
 5. Selezionare la cartella desiderata per la presentazione.
 6. Premere il tasto di selezione quando viene visualizzato l'elenco di foto.
 7. Premere il tasto di selezione per iniziare e mettere in pausa la presentazione.
 8. Usare la **rotella** per il controllo del volume.
 9. Premere il sottomenu per tornare a **Visualizza elenco foto**.

Questo capitolo fornisce istruzioni per ascoltare la radio FM e programmare le stazioni preimpostate sul lettore Sansa® e200.

Radio FM (se disponibile)

Il lettore Sansa comprende una radio FM integrata per ascoltare stazioni FM in diretta. Nota: l'FM potrebbe non essere disponibile in alcuni paesi.

Ascoltare la Radio FM

Per ascoltare le trasmissioni in diretta di stazioni FM, procedere come segue:

1. Selezionare Radio FM dal menu principale.
2. Viene visualizzato il menu delle frequenze radio:



- Premere |<< o >>| per individuare e impostare la frequenza desiderata, oppure selezionare una stazione preimpostata premendo il tasto di **selezione**.
- Per una ricerca rapida, tenere premuto il pulsante |<< o >>|. Mentre si ascolta la radio, è possibile esplorare altre aree del lettore, come Impostazioni e Foto.

Programmazione di Stazioni Preimpostate FM

Alla prima selezione della modalità radio, il lettore Sansa esegue la ricerca automatica delle stazioni e memorizza le stazioni individuate come stazioni preferite. È possibile preimpostare fino a 20 stazioni.

Per programmare le stazioni preimpostate sul lettore Sansa, procedere come segue:

1. Premere il pulsante del sottomenu in modalità Radio.



2. Selezionare **Aggiungi preimpostata** per salvare la frequenza corrente tra le stazioni preimpostate.
3. Selezionare **Elimina preimpostata** per rimuovere la frequenza corrente dalle stazioni preimpostate.
4. Selezionare **Cancella tutte le preimpostate** per eliminare tutte le stazioni preimpostate. Al successivo accesso in modalità radio, il lettore Sansa eseguirà automaticamente la ricerca.
5. Selezionare **Scan automatico preimpostate** per consentire la scansione e la memorizzazione automatica di tutte le stazioni radio FM disponibili da parte del lettore Sansa.

NOTA: l'operazione cancella tutte le stazioni preimpostate in memoria.

Questo capitolo spiega come usare il microfono integrato del lettore Sansa® e200.

Registrazione

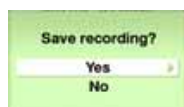
Registrazione Vocale

È possibile registrare la propria voce, un'intervista o un discorso con il microfono interno integrato del lettore Sansa e200.

1. Premere il pulsante **Menu** per tornare al Menu principale.
2. Premere il pulsante **Registra** per avviare la registrazione.



3. Per mettere in pausa la registrazione, selezionare **Pausa** in modalità di registrazione.
4. Un file di registrazione viene generato e messo nella cartella del percorso [/RECORD/VOCE/].
5. Per interrompere la registrazione, selezionare **Stop** in modalità di registrazione. Una finestra popup verrà visualizzata sul display. Selezionare **Sì** per salvare la registrazione. La registrazione sarà salvata nella cartella **RECORD**. Verrà visualizzato l'elenco dei file.



6. Premere il pulsante |<< per tornare al menu Voce.



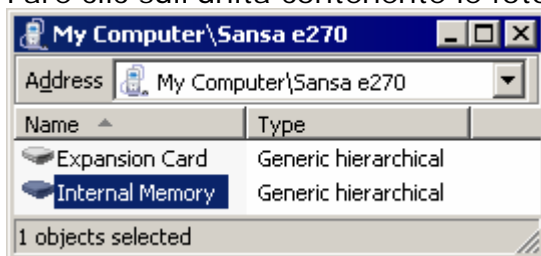
Questo capitolo spiega come cancellare contenuti dal lettore Sansa[®] e200.

Cancellazione di Contenuti

Cancellazione di Foto

Le foto vengono memorizzate in 2 posizioni sul Sansa...Album personale e Miniature. Le istruzioni che seguono su come cancellare foto e video dal lettore sono state create usando Windows XP con Windows Media Player 11.

1. Collegare il Sansa e200 al computer.
2. Effettuato il collegamento, selezionare **Apri dispositivo per visualizzare i file tramite Windows Explorer**.
3. Fare clic sull'unità contenente le foto.



4. Fare clic sulla cartella **foto**.
5. Evidenziare e cancellare le foto memorizzate in **Risorse del computer\Sansa e200\unità selezionata\Foto\Album personale** e **Risorse del computer\Sansa e200\unità selezionata\Foto\miniature\Album personale**.

Cancellazione di Video

Per **cancellare video** dal Sansa, procedere come segue:

1. Collegare il Sansa e200 al computer.
2. Effettuato il collegamento, selezionare **Apri dispositivo per visualizzare i file tramite Windows Explorer**.
3. Fare clic sull'unità contenente i video.
4. Fare clic sulla cartella **video**.

5. Cancellare i video memorizzati in **Risorse del computer\Sansa e200\unità selezionata\video**. (Il database del lettore verrà aggiornato dopo aver cancellato i file al momento in cui il dispositivo viene disconnesso dal computer).

Cancellazione di File Musicali

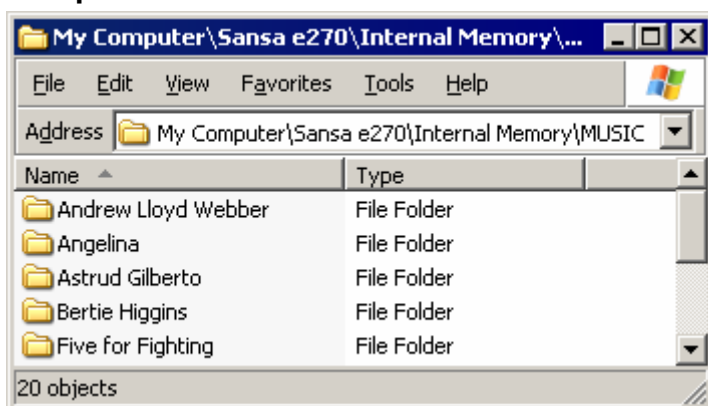
I file si possono cancellare direttamente dal lettore Sansa oppure tramite il computer. Per cancellare la musica direttamente dal lettore, consultare [Elimina brano](#) a pag. 24.

Per eliminare file musicali tramite il computer, procedere come segue:

1. Collegare il Sansa al computer.
2. Effettuato il collegamento, selezionare **Apri dispositivo per visualizzare i file tramite Windows Explorer**.
3. Selezionare la posizione da cui eliminare i file musicali.



4. Evidenziare ed eliminare file musicali o cartelle dal percorso **Risorse del computer\Sansa e270\Memoria interna\MUSICA**.



Questo capitolo spiega come personalizzare le impostazioni del lettore Sansa® e200.

Impostazioni

Per personalizzare le impostazioni del lettore Sansa e200, scorrere le opzioni fino a **Impostazioni** e impostarle dal **Menu principale**.

Opzioni di Musica



Ripeti:

- Off – Disattiva la modalità Ripeti
- Brano – Ripeti il brano corrente
- Tutti – Ripeti tutti i brani

Riproduzione casuale:

- Off – Riproduci i brani in sequenza
- On – Riproduci i brani in ordine casuale

EQMusica:

Il lettore Sansa e200 offre vari tipi di equalizzatore: Rock, Pop, Jazz, Classica, Funk, Hip-Hop, Dance, Tutti bassi, Tutti alti e Personalizzato.

Opzioni Radio



Elimina tutte le preimpostate: Per eliminare tutti i canali radio preimpostati

Regione FM: USA o Mondo

Modo FM: Stereo o Mono

Opzioni Presentazione



Riproduzione casuale:

- Off – Visualizza le foto nell'ordine
- On – Visualizza le foto in ordine casuale

Ciclo:

- Off – Visualizza tutte le foto una volta
- On – Visualizza tutte le foto di continuo

Tempo immagine – imposta la durata di ciascuna immagine

Musica – Riproduci musica di sottofondo durante la presentazione.

Retroilluminazione



L'impostazione del timer della retroilluminazione può essere regolata in modo da restare accesa per 5 secondi, 10 secondi, 15 secondi, 30 secondi, 45 secondi o 60 secondi. Può anche essere impostata in modo che sia sempre accesa.

Lingua



Selezione lingua

Data e ora



Data: Mese, Giorno e Anno

Ora: Ora e Minuti e 12 o 24 ore

Luminosità



Usare la **rotella** per regolare l'impostazione di luminosità, quindi premere il tasto di **selezione** per confermare e uscire.

Volume



Questa opzione serve per impostare l'uscita sonora della porta auricolari del lettore Sansa e200 su Normale o Alto.

Ripristina Tutto



Questa opzione serve per ripristinare tutte le impostazioni del lettore Sansa e200 ai valori predefiniti di fabbrica.

Info



Visualizza la versione del firmware del lettore Sansa e200, la memoria totale e quella disponibile sul lettore e sulla scheda microSD (se inserita) e il numero totale di brani/registrazioni vocali.

Spegnimento Automatico



Questa opzione mette il lettore Sansa in standby alla scadenza del tempo specificato in minuti.

Formattazione




Questa opzione consente all'utente di formattare la memoria interna del lettore Sansa senza collegarsi al computer.

Attenzione: Questa opzione cancella tutti i dati memorizzati sul dispositivo!!!

Tasto Record



Questa opzione consente all'utente di stabilire in che modo reagisce il tasto **Record**  del lettore Sansa e200 quando viene premuto.

- a) **Avvia registrazione** Inizia a registrare subito appena si preme il tasto **REC**.
- b) **Chiedi prima** Chiede prima di iniziare a registrare quando si preme il tasto **REC**.
- c) **Disattiva** Disabilita il tasto **REC**

Questo capitolo aiuta l'utente a sfruttare al massimo il lettore SanDisk Sansa® e200 con suggerimenti e soluzioni a possibili problemi.

Suggerimenti e Risoluzione dei Problemi

Come si fa per ripristinare il lettore Sansa?

Tenere premuto il tasto Power/Menu verso il basso per circa 15 secondi.

Perché non viene visualizzata la copertina dell'album?

Per una corretta funzionalità, la copertina dell'album e il file musicale associato potrebbero dover essere inseriti nella stessa cartella. Vedere il contenuto precaricato come esempio.

Che cos'è l'MTP?

L'MTP (Media Transfer Protocol) è un nuovo protocollo con set di driver accompagnatori sviluppato da Microsoft per collegare dispositivi portatili a un PC Windows XP e sincronizzare il contenuto multimediale digitale tra quei dispositivi e il PC.

Quali formati di file musicali supporta il Sansa e200?

Il lettore MP3 Sansa supporta file MP3, WAV, WMA, secure WMA e Audible.

Alcuni dei miei file musicali sono sul lettore, ma non riesco a riprodurli. Quando li seleziono, il lettore inizia a riprodurre un altro brano. Cosa c'è che non va?

È possibile che non siano stati acquistati i diritti per riprodurre il brano su un dispositivo supplementare. Per fare una prova, riprodurre un brano copiato da un vecchio CD e convertito in formato MP3. Se si riesce a riprodurre questo, ma non il brano che interessa, significa che è necessario acquistare i diritti per riprodurre il suddetto brano.

Perché le foto non vengono visualizzate a tutto schermo?

Prima di convertirle, provare a tagliare le immagini a 128x64 con un pacchetto software di modifica foto se si desidera visualizzarle a tutto schermo.

Perché devo aggiornare il firmware?

Si deve sempre aggiornare il lettore al firmware più recente per assicurarsi che funzioni correttamente e che abbia installato tutte le funzionalità più aggiornate.

Come posso fare per usare tipi di file non supportati con il mio lettore MP3?

Prima di tutto, bisogna convertire i brani in un formato supportato. Poi si potrà trasferire i brani al lettore.

Il lettore è compatibile con i podcast?

Se i podcast sono in formato MP3 e hanno una velocità di trasmissione dati adeguata (32-320 kbps), il lettore sarà in grado di riprodurre i file.

Perché sul mio lettore appare la scritta artista/album sconosciuto?

Di solito questo avviene perché mancano informazioni per gli ID3 tag. Sul computer, fare clic con il tasto destro sul brano e scegliere Proprietà, scheda Riepilogo e poi Avanzate. Quindi inserire i dati: Artista, Album, Titolo del brano, Numero brano, Genere e Anno.



Questo capitolo fornisce informazioni per aiutare l'utente a richiedere assistenza e supporto per il lettore Sansa® e200.

Approfondimenti, Assistenza e Informazioni di Garanzia

Come Ottenere Assistenza Tecnica

Prima di contattare il servizio di assistenza tecnica, si consiglia di leggere il paragrafo **Suggerimenti e risoluzione dei problemi** a **pag. 16** per vedere se si trova risposta alle proprie domande.

Per eventuali domande sull'impiego o le funzioni del lettore, contattare il Centro assistenza tecnica SanDisk al numero 1-866-SanDisk (1-866-726-3475), oppure compilare una richiesta di assistenza online sul sito <http://www.sandisk.com/techsupport>.

Quando si chiama o si contatta la nostra azienda per assistenza, fornire il maggior numero di informazioni riportate sul materiale di imballaggio. Questo ci consentirà di essere più efficaci e veloci.

Approfondimenti

Visitare il sito <http://www.sandisk.com> per maggiori informazioni sul lettore e sugli altri prodotti SanDisk.

Garanzia Limitata SanDisk

SanDisk garantisce che questo prodotto sarà esente da difetti materiali di progettazione e produzione e sarà sostanzialmente conforme ai dati tecnici pubblicati in condizioni d'uso normali per un anno dalla data di acquisto, secondo le

condizioni riportate di seguito. Questa garanzia viene offerta all'utente finale che ha acquistato il prodotto presso SanDisk o un rivenditore autorizzato, e non è trasferibile. Potrebbe essere necessario lo scontrino di acquisto. SanDisk non sarà responsabile di guasti o difetti causati da un qualsiasi prodotto o componente di terzi, anche se l'uso fosse stato autorizzato. La presente garanzia non è valida per software di terzi fornito con il prodotto e l'utente è responsabile di tutte le operazioni di manutenzione o riparazione necessarie per tale software. Questa garanzia è nulla se il lettore non viene adoperato seguendo le istruzioni per l'uso del prodotto, o se viene danneggiato in seguito a installazione impropria, abuso, riparazione non autorizzata, modifica o incidente.

Per richiedere un intervento in garanzia contattare SanDisk al numero 1-866-SanDisk o inviare un'email a: support@SanDisk.com. Il prodotto deve essere restituito in un imballaggio a prova di manomissione, franco destinatario, secondo le istruzioni fornite da SanDisk. Occorre ottenere un numero di conferma utilizzabile per la ricerca della spedizione, che a richiesta potrebbe essere necessario fornire a SanDisk. A sua discrezione SanDisk riparerà o sostituirà il prodotto con un prodotto nuovo o rigenerato di capacità e funzionalità equivalenti o superiori, oppure rimborserà il prezzo di acquisto. La durata di validità della garanzia del prodotto sostitutivo sarà uguale al periodo di garanzia rimanente per il prodotto originale. QUESTO COSTITUISCE L'INTERA RESPONSABILITÀ DI SANDISK E IL RIMEDIO ESCLUSIVO DELL'UTENTE PER LA VIOLAZIONE DELLA PRESENTE GARANZIA.

SanDisk non garantisce, e non deve essere ritenuta responsabile, contro perdite di dati e informazioni contenute in qualsiasi prodotto (incluso un prodotto restituito) qualunque ne sia la causa. I prodotti SanDisk non sono garantiti per un funzionamento senza guasti. I prodotti SanDisk non devono essere adoperati nell'ambito di sistemi di assistenza delle funzioni vitali o di altre applicazioni in cui un guasto potrebbe causare conseguenze anche fatali. Questa garanzia conferisce all'utente specifici diritti legali. A seconda della nazione in cui risiede, l'utente potrebbe avere anche altri diritti.

QUESTA GARANZIA È L'UNICA GARANZIA OFFERTA DA SANDISK. SANDISK DECLINA IN MODO ASSOLUTO, SECONDO QUANTO PERMESSO DALLE NORME DI LEGGE, TUTTE LE ALTRE GARANZIE, ESPLICITE ED IMPLICITE. LE GARANZIE IMPLICITE DI COMMERCIALIZZABILITÀ E IDONEITÀ PER UNO SCOPO SPECIFICO SONO LIMITATE ALLA DURATA DELLA GARANZIA ESPLICITA. ALCUNE NAZIONI NON CONSENTONO LIMITAZIONI ALLA DURATA DI UNA GARANZIA IMPLICITA, QUINDI LA LIMITAZIONE DI CUI SOPRA POTREBBE NON ESSERE VALIDA. IN NESSUN CASO E IN NESSUNA CIRCOSTANZA SANDISK O UNA SUA QUALSIASI AFFILIATA SARANNO RITENUTE RESPONSABILI DI DANNI DIRETTI O INDIRETTI, PERDITE FINANZIARIE O PERDITA DI DATI O IMMAGINI, ANCHE SE SANDISK FOSSE STATA AVVISATA DELLA POSSIBILITÀ DI TALI DANNI. ALCUNE NAZIONI NON CONSENTONO L'ESCLUSIONE O LA LIMITAZIONE DI DANNI ACCIDENTALI O INDIRETTI, QUINDI L'ESCLUSIONE O LA LIMITAZIONE DI CUI SOPRA POTREBBE NON APPLICARSI. IN NESSUN CASO LA RESPONSABILITÀ DI SANDISK POTRÀ SUPERARE L'IMPORTO PAGATO DALL'UTENTE PER IL PRODOTTO.

Contratto di Licenza con l'Utente Finale

SANDISK CORPORATION

CONTRATTO DI LICENZA CON L'UTENTE FINALE

NON SCARICARE, INSTALLARE O UTILIZZARE IL SOFTWARE PRIMA DI AVER LETTO ATTENTAMENTE I TERMINI DEL PRESENTE CONTRATTO DI LICENZA CON L'UTENTE FINALE ("CONTRATTO"). SCARICANDO, UTILIZZANDO O INSTALLANDO IL SOFTWARE, L'UTENTE ACCETTA DI ATTENERSI A TUTTI I TERMINI DEL PRESENTE CONTRATTO. SE NON SI DESIDERA ADERIRE A TUTTI I TERMINI, NON SCARICARE, INSTALLARE O UTILIZZARE IL SOFTWARE E, EVENTUALMENTE, RESTITUIRE PRONTAMENTE IL PROGRAMMA AL LUOGO D'ACQUISTO PER OTTENERE UN RIMBORSO. SE IL SOFTWARE ERA ACCLUSO ALL'ACQUISTO DI COMPONENTI HARDWARE, SARÀ NECESSARIO RESTITUIRE L'INTERO PACCHETTO HARDWARE/SOFTWARE PER OTTENERE IL RIMBORSO. SE IL SOFTWARE È STATO PRESO IN FORMATO ELETTRONICO, FARE CLIC SU "NON ACCETTO" PER INTERROMPERE IL DOWNLOAD.

Il firmware, i programmi del computer, i driver del dispositivo, i dati o le informazioni ("Software") sono forniti al singolo utente che scarica, utilizza o installa il Software ("lei" o "suo") secondo i termini del presente Contratto tra lei e SanDisk Corporation ("SanDisk", "noi", o "ci"), e possono essere soggetti a termini e condizioni supplementari in un accordo tra l'utente e i concessionari di licenza di SanDisk ("Concessionari di licenza"). Il Software è di proprietà di SanDisk o dei suoi Concessionari di licenza. Il Software è protetto dalle leggi sul copyright e dai trattati internazionali sul copyright, oltre che altre leggi e trattati sulla proprietà intellettuale.

Licenza del software. Soggetta ai termini e alle condizioni ivi contenute, SanDisk concede all'utente una licenza limitata, non esclusiva, non sublicenziabile, trasferibile in conformità con questi termini, libera dai diritti d'autore in virtù dei diritti di proprietà intellettuale di SanDisk a utilizzare il Software in una forma eseguibile esclusivamente per uso personale solo con un prodotto SanDisk e su un solo computer o altra periferica hardware alla volta (la "Licenza"). Il Software si considera "utilizzato" quando viene scaricato, copiato, caricato nella RAM o installato sull'hard disk o su un'altra memoria permanente del computer o di un'altra periferica hardware.

Restrizioni. SanDisk e i suoi Concessionari di licenza detengono tutti i diritti sul Software non espressamente concessi all'utente. L'utente non può modificare, creare lavori derivativi (nuove versioni), adattare o tradurre il Software. Non è fornito alcun codice sorgente secondo questo Contratto. È vietato effettuare la reingegnerizzazione, smontare, decompilare, affittare, noleggiare il Software, o ricreare o scoprire il codice sorgente del Software. Non è possibile includere o combinare il Software all'interno di altri prodotti software o apparecchi. Il Software contiene informazioni di proprietà e informazioni confidenziali di SanDisk e dei suoi Concessionari di licenza che l'utente accetta di non scoprire o rivelare ad altri. Tutte le copie consentite del Software che l'utente effettua o distribuisce non devono essere

modificate, devono contenere tutti gli avvisi di proprietà del Software originale, e devono includere o essere accompagnate dal presente Contratto. L'utente non può separare il Software in più parti per ottenere una sublicenza, una distribuzione o un trasferimento a terzi.

DICHIARAZIONE DI NON RESPONSABILITÀ. NEL LIMITE MASSIMO CONSENTITO DALLA LEGGE VIGENTE, IL SOFTWARE È FORNITO "COSÌ COM'È" E "COSÌ COM'È DISPONIBILE" SENZA GARANZIE. SIA SANDISK SIA I SUOI CONCESSORI DI LICENZA SI ESONERANO ESPRESSAMENTE DA OGNI GARANZIA, PER LEGGE O PER TRATTATIVA O CONSUETUDINE COMMERCIALE, ESPLICITA O IMPLICITA, IVI INCLUSA, MA SENZA LIMITAZIONI, QUALSIASI GARANZIA DI COMMERCIALIZZABILITÀ E IDONEITÀ PER UNO SCOPO SPECIFICO, DI NON INTERFERENZA, DI NON VIOLAZIONE DEI DIRITTI DI PROPRIETÀ INTELLETTUALE DI TERZI, O EQUIVALENTI SECONDO LE LEGGI DI QUALSIASI NAZIONE. L'UTENTE SI ASSUME L'INTERO RISCHIO CONCERNENTE LA QUALITÀ E LE PRESTAZIONI DEL SOFTWARE. SE IL SOFTWARE DOVESSE RIVELARSI DIFETTOSO, SARÀ L'ACQUIRENTE, E NON SANDISK, I SUOI CONCESSORI DI LICENZA O I SUOI RIVENDITORI, A SOSTENERE IL COSTO TOTALE DELLE OPERAZIONI DI MANUTENZIONE, RIPARAZIONE O CORREZIONE NECESSARIE.

LIMITAZIONE DI RESPONSABILITÀ. NELLA MISURA NON PROIBITA DALLA LEGGE, IN NESSUN CASO SANDISK O I SUOI CONCESSORI DI LICENZA, O I RISPETTIVI DIRIGENTI, FUNZIONARI, IMPIEGATI, CONSULENTI, CONCESSORI DI LICENZA, LICENZIATARI O AFFILIATI, DEVONO ESSERE RITENUTI RESPONSABILI PER QUALSIASI DANNO INDIRETTO, ACCIDENTALE, SPECIALE, CONSEGUENZIALE O ESEMPLARE, DERIVANTE DA O IN QUALSIASI MODO CONNESSO AL DOWNLOAD, LA DISTRIBUZIONE, L'UTILIZZO O ALLE PRESTAZIONI O MANCATE PRESTAZIONI DEL SOFTWARE ANCHE SE SANDISK DOVESSE ESSERE STATA AVVERTITA DELLA POSSIBILITÀ DI TALI DANNI. LA PRESENTE LIMITAZIONE DI RESPONSABILITÀ SI APPLICHERÀ MALGRADO QUALSIASI GUASTO O RIMEDIO PREVISTO DAI PRESENTI TERMINI NEL SUO SCOPO ESSENZIALE. IN NESSUN CASO LA RESPONSABILITÀ TOTALE DI SANDISK O DEI SUOI CONCESSORI DI LICENZA POTRÀ SUPERARE L'IMPORTO PAGATO DALL'UTENTE PER IL SOFTWARE.

5. Il Software è dotato di "DIRITTI LIMITATI". L'uso, la duplicazione o la divulgazione da parte del Governo sono soggetti alle restrizioni contenute in FAR 52.227-14 e DFARS 252.227-7013 e successivi. L'uso del Software da parte del Governo costituisce riconoscimento dei diritti di proprietà di SanDisk ivi contenuti. Imprenditore o Produttore è SanDisk Corporation, 601 McCarthy Blvd., Milpitas, CA 95035.

6. Trasferimento. Se l'utente vende o trasferisce altrimenti il prodotto SanDisk che integra il Software, potrà cedere il Software completamente integrato nel prodotto purché all'acquirente o ricevente del prodotto venga fornito anche il presente Contratto. Nel momento in cui si cede il prodotto con il Contratto, si rinuncerà contestualmente anche a tutti i diritti previsti

dal Contratto stesso. Ad eccezione del caso sopra descritto, l'utente non può assegnare né trasferire il presente Contratto, né in parte né integralmente. Qualsiasi tentativo in tal senso sarà considerato nullo.

7. Rescissione. Ci riserviamo la facoltà di rescindere il presente contratto di licenza immediatamente e senza preavviso in caso di violazione dei termini da parte dell'acquirente. In tal caso, l'acquirente è tenuto a distruggere o cancellare tutte le copie del Software.

8. Attività ad alto rischio. Il Software non è a prova di errore e non è stato concepito o realizzato per l'uso in ambienti pericolosi che richiedono prestazioni sicure, o altre applicazioni in cui eventuali problemi del Software potrebbero causare decessi, lesioni personali, o gravi danni fisici o materiali (collettivamente, "Attività ad alto rischio"). SANDISK E I SUOI CONCESSORI DI LICENZA NON RICONOSCONO ALCUNA GARANZIA DI IDONEITÀ, ESPLICITA O IMPLICITA, PER LE ATTIVITÀ AD ALTO RISCHIO E NON SI ASSUMONO ALCUNA RESPONSABILITÀ PER DANNI DERIVANTI DA TALE USO.

9. Informazioni generali. Il presente Contratto contiene l'accordo completo tra le parti relativamente all'utilizzo del Software da parte dell'utente. L'eventuale riconoscimento di non validità di una delle clausole del presente Contratto non compromette in alcun modo la validità e l'applicabilità delle restanti clausole. Il presente Contratto è regolato dalle leggi dello Stato della California e dalle leggi Federali degli Stati Uniti d'America senza considerare i conflitti tra le normative legali che possano scaturire. È espressamente esclusa l'applicabilità al presente contratto della Convenzione delle Nazioni Unite sui Contratti per la Vendita Internazionale di Beni. Qualsiasi azione o procedimento legale derivante da o connesso al presente Contratto sarà soggetto alla giurisdizione dei tribunali statali o federali della Contea di Santa Clara, California, e le parti con il presente concordano alla esclusiva giurisdizione e competenza di detti tribunali. L'utente accetta di non rimuovere o esportare dagli Stati Uniti, o importare il Software o qualsiasi prodotto diretto ad alcun paese in violazione delle normative o leggi dettate dall'Amministrazione competente sulle Esportazioni degli Stati Uniti, tranne se in conformità con tutte le licenze e autorizzazioni necessarie ai sensi delle leggi e normative vigenti sulle esportazioni comprese, senza limitazioni, quelle dell'U.S. Department of Commerce. Il presente Contratto può essere modificato solo mediante rettifica scritta e firmata da un rappresentante autorizzato di ciascuna parte. L'utente accetta che i Concessori di licenza sono beneficiari terzi di questo Contratto al fine di far rispettare l'adempimento ai termini e alle condizioni del Contratto stesso. I provvedimenti delle Sezioni 2, 3, 4, 5, 6, 7, 8 e 9 devono sopravvivere alla rescissione o alla scadenza del presente Contratto.

Normativa FCC

Questo apparecchio è conforme alla parte 15 delle norme FCC. Il funzionamento del prodotto è soggetto alle seguenti due condizioni:

1. Questo dispositivo non deve causare interferenze nocive e
2. Questo dispositivo deve accettare ogni interferenza ricevuta, incluse interferenze che potrebbero causare alterazioni del funzionamento.

Questo prodotto è stato testato ed è risultato conforme ai limiti per i dispositivi digitali di classe B, secondo le specifiche della parte 15 delle normative FCC. Questi limiti hanno lo scopo di garantire una protezione adeguata dalle interferenze dannose che possono originarsi quando l'apparecchiatura viene utilizzata in ambiente domestico. Questo prodotto genera, utilizza e può diffondere energia a radiofrequenza. Se non viene installato e utilizzato in conformità con le istruzioni del produttore, può dare luogo a interferenze nella ricezione degli apparecchi radio. Non è comunque garantita l'assenza di interferenze in alcune installazioni. Qualora il prodotto dovesse provocare interferenze nella ricezione radiotelevisiva, cosa verificabile spegnendo e riaccendendo l'apparecchio, si consiglia di eliminare l'interferenza in uno dei seguenti modi:

1. Aumentare la distanza che separa l'apparecchiatura dal ricevitore.
2. Collegare l'apparecchio alla presa di un circuito diverso da quello a cui si è collegato il ricevitore.
3. Rivolgersi al rivenditore o ad un tecnico radio / TV esperto.