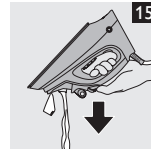
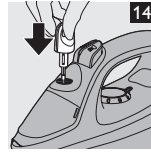
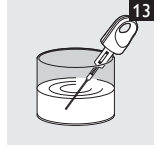
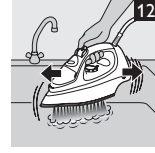
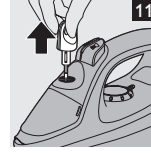
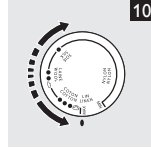
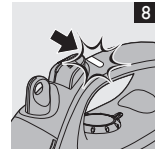
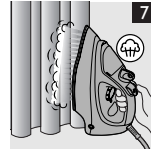
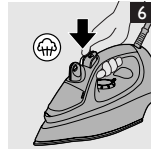
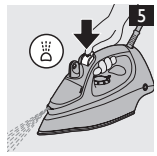
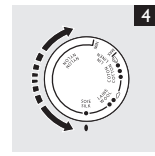
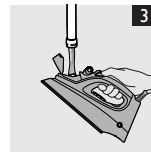
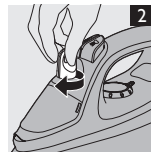
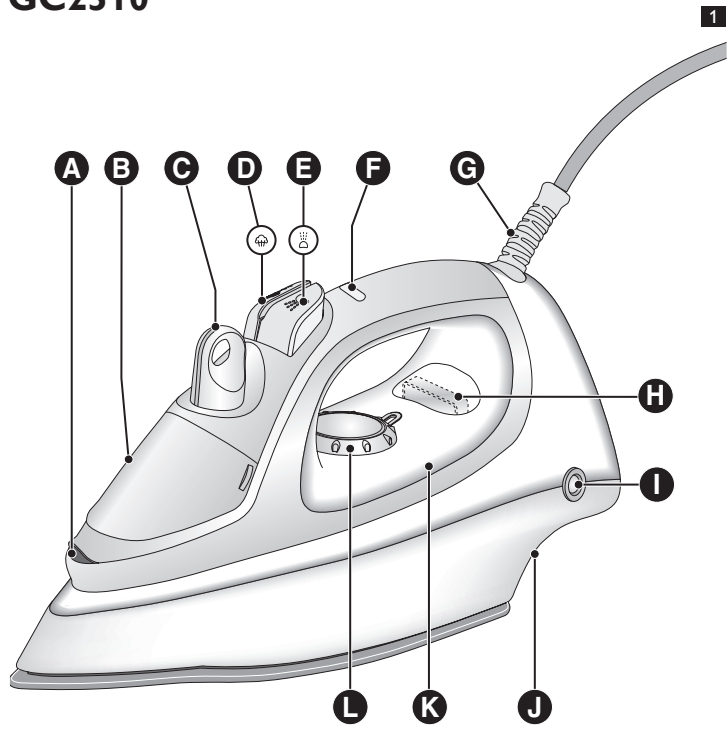


**GC2650, GC2640, GC2620
GC2560, GC2530, GC2528, GC2520,
GC2510**



PHILIPS

ENGLISH

General description (Fig. 1)

- A Spray nozzle
- B Cap of filling opening
- C Steam control
 - ○ = no steam
 - ☁ = minimum steam
 - ☁☁ = maximum steam
 - ● = Calc-Clean function
- D Shot-of-steam button
- E Spray button
- F Automatic shut-off light (GC2560 only)
- G Mains cord
- H Anti-Calc tablet
- I Temperature light
- J Type plate
- K Water tank
- L Temperature dial

Important

Read these instructions for use carefully before using the appliance and save them for future reference.

- ▶ Check if the voltage indicated on the type plate corresponds to the local mains voltage before you connect the appliance.
- ▶ Only connect the appliance to an earthed wall socket.
- ▶ Do not use the appliance if the plug, the cord or the appliance itself shows visible damage, or if the appliance has been dropped or is leaking.
- ▶ Check the cord regularly for possible damage.
- ▶ If the mains cord is damaged, it must be replaced by Philips, a service centre authorised by Philips or similarly qualified persons in order to avoid a hazard.
- ▶ Never leave the appliance unattended when it is connected to the mains.
- ▶ Never immerse the iron and the stand, if provided, in water.
- ▶ Keep the appliance out of the reach of children.
- ▶ The soleplate of the iron can become extremely hot and may cause burns if touched.
- ▶ Do not allow the cord to come into contact with the soleplate when it is hot.
- ▶ When you have finished ironing, when you clean the appliance, when you fill or empty the water tank and also when you leave the iron even for a short while: set the steam control to position ○, put the iron on its heel and remove the mains plug from the wall socket.
- ▶ Always place and use the iron and the stand, if provided, on a stable, level and horizontal surface.
- ▶ This appliance is intended for household use only.

Electromagnetic fields (EMF)

This Philips appliance complies with all standards regarding electromagnetic fields (EMF). If handled properly and in accordance with the instructions in this instruction manual, the appliance is safe to use according to scientific evidence available today.

Preparing for use

Filling the water tank

- 1 Remove the mains plug from the wall socket.
- 2 Set the steam control to position ○ (= no steam). (Fig. 2)
- 3 Open the cap of the filling opening.
- 4 Tilt the iron and fill the water tank up to maximum level. (Fig. 3)

If the tap water in your area is very hard, we advise you to use distilled water. Do not use chemically descaled water.

Do not fill the water tank beyond the MAX indication.

Do not put perfume, vinegar, starch, descaling agents, ironing aids or other chemicals in the water tank.

- 5 Close the cap of the filling opening ('click').

Setting the temperature

- ▶ The iron may give off some smoke when you use it for the first time. This will cease after a short while.
- 1 Put the iron on its heel and set the temperature dial to the required ironing temperature by turning it to the appropriate position. (Fig. 4)

- Check the laundry care label for the required ironing temperature.
- ● Synthetic fabrics (e.g. acrylic, viscose, polyamide, polyester)
- ● Silk
- ●● Wool
- ●●● Cotton, linen
- If you do not know what kind or kinds of fabric an article is made of, determine the right ironing temperature by ironing a part that will not be visible when you wear or use the article.
- Silk, woollen and synthetic materials: iron the reverse side of the fabric to prevent shiny patches. Avoid using the spray function to prevent stains.

- 2 Put the mains plug in an earthed wall socket.

- 3 When the temperature light has gone out, wait a while before you start ironing.

Note: The temperature light will go on from time to time during ironing.

Using the appliance

Steam ironing

Make sure that there is enough water in the water tank.

- 1 Set the temperature dial to the recommended position (see section 'Setting the temperature').
- 2 Set the steam control to the appropriate steam position. (Fig. 2)
 - ☁ for minimum steam (temperature settings ●● and ●●●).
 - ☁☁ for maximum steam (temperature settings ●●● to MAX).

Note: The iron will start steaming as soon as the set temperature has been reached.

GC2640/GC2620/GC2530/GC2528/GC2520/ GC2510 only:

Water may leak from the soleplate if the set temperature is too low (MIN to ●●).

Ironing without steam

- 1 Set the steam control to position ○ (= no steam).
- 2 Set the temperature dial to the recommended position (see section 'Setting the temperature').

Features

Spray function

You can use the spray function to remove stubborn creases at any temperature

- 1 Make sure that there is enough water in the water tank.
- 2 Press the spray button several times to moisten the article to be ironed. (Fig. 5)

Shot of steam

A powerful shot of steam helps to remove very stubborn creases.

The shot-of-steam function only works at temperature settings between ●● and MAX.

- 1 Press and release the shot-of-steam button. (Fig. 6)

Vertical shot of steam (GC2650/2640/2620/2560/2530/GC2528/2520)

- 1 The shot-of-steam function can also be used when you are holding the iron in vertical position. This is useful for removing creases from hanging clothes, curtains, etc. (Fig. 7)

Never direct the steam at people.

Drip stop (GC2650/GC2560 only)

This iron is equipped with a drip stop function: the iron automatically stops producing steam when the temperature is too low to prevent water from dripping out of the soleplate. When this happens you will hear a click.

Automatic shut-off (GC2560 only)

The electronic shut-off function automatically switches the heating element off if the iron has not been moved for a while.

- ▶ The automatic shut-off light starts blinking to indicate that the heating element has been switched off. (Fig. 8)

To let the iron heat up again, pick the iron up or move it slightly. The automatic shut-off light goes out.

- 1 If the temperature light goes on, wait for it to go out before you start ironing.
- 2 If the temperature light does not go on, the iron is ready for use.

Cleaning and maintenance

Double-Active Calc System

- ▶ The Anti-Calc tablet prevents scale from clogging the steam vents. The tablet is constantly active and does not need to be replaced. (Fig. 9)
- ▶ The Calc-Clean function removes the scale particles.

Calc-Clean function

Use the Calc-Clean function once every two weeks. If the water in your area is very hard (i.e. when flakes come out of the soleplate during ironing), the Calc-Clean function should be used more frequently.

- 1 Set the steam control to position ○.
- 2 Fill the water tank to the maximum level.

Do not pour vinegar or other descaling agents into the water tank..

- 3 Set the temperature dial to MAX. (Fig. 10)

- 4 Put the plug in the wall socket.

- 5 Unplug the iron when the temperature light has gone out.

- 6 Hold the iron over the sink and set the steam control to the Calc-Clean position (●). The steam control will spring up slightly.

- 7 Pull the steam control upwards and remove it. (Fig. 11)

- 8 Hold the iron over the sink and move it to and fro. (Fig. 12)

Note: Steam and boiling water will come out of the soleplate. Impurities and scale (if any) will be flushed out.

- 9 Use vinegar to remove scale, if any, from the steam control needle. (Fig. 13)

Do not bend or damage the steam control needle.

- 10 Put the steam control back into the iron by inserting the point of the needle exactly in the centre of the hole and by fitting the small projection on the side of the needle into the slot. Press down the steam control while turning it to position ○. (Fig. 14)

- 11 Repeat the Calc-Clean process if the iron still contains a lot of impurities.

After the Calc-Clean process

- 1 Put the plug in the wall socket and let the iron heat up to allow the soleplate to dry.

- 2 Unplug the iron when the temperature light has gone out.

- 3 Move the iron gently over a piece of used cloth to remove any water stains that may have formed on the soleplate.

Storage

- 1 Set the steam control to position ○, remove the plug from the wall socket and let the iron cool down.

- 2 Clean the appliance and wipe scale and any other deposits off the soleplate with a damp cloth and a non-abrasive (liquid) cleaner.

Keep the soleplate smooth: avoid hard contact with metal objects.

Never use a scouring pad, vinegar or other chemicals.

- 3 Regularly rinse the water tank with water and empty it after cleaning. (Fig. 15)

- 4 Wind the mains cord round the cord storage facility. (Fig. 16)

- 5 Always store the iron standing on its heel in a safe and dry place.

Environment

- Do not throw the appliance away with the normal household waste at the end of its life, but hand it in at an official collection point for recycling. By doing this you will help to preserve the environment. (Fig. 17)

Guarantee & service

If you need information or if you have a problem, please visit the Philips website at www.philips.com or contact the Philips Customer Care Centre in your country (you will find its phone number in the worldwide guarantee leaflet). If there is no Customer Care Centre in your country, turn to your local Philips dealer or contact the Service Department of Philips Domestic Appliances and Personal Care BV.

Troubleshooting

This chapter summarises the most common problems you could encounter with your iron. If you are unable to solve the problem, please contact the Philips Customer Care Centre in your country.

Problem	Cause	Solution
The iron is plugged in but the soleplate is cold.	There is a connection problem.	Check the mains cord, the plug and the wall socket.
	The temperature dial has been set to MIN.	Set the temperature dial to the required position.
No steam.	There is not enough water in the water tank.	Fill the water tank (see chapter 'Preparing for use', section 'Filling the water tank').
	The steam control has been set to position O .	Set the steam position to Δ or ⊕ (see chapter 'Using the appliance', section 'Steam ironing').
	The soleplate is not hot enough and/or the drip stop function (specific types only) has been activated.	Set the temperature dial to a position in the steam area (●● to MAX). Put the iron on its heel and wait until the temperature light has gone out before you start ironing.
No shot of steam or no vertical shot of steam (specific types only).	The shot-of-steam function has been used too often within a very short period.	Continue ironing in horizontal position and wait a while before using the shot-of-steam function again.
	The soleplate is not hot enough.	Set the temperature dial to a position in the steam area (●● to MAX). Put the iron on its heel and wait until the temperature light has gone out before you start ironing.
Flakes and impurities come out of the soleplate during ironing.	Hard water forms flakes inside the soleplate.	Use the Calc-Clean function a few times (see chapter 'Cleaning and maintenance', section 'Calc-Clean function').
The red light blinks (GC2560 only).	The automatic shut-off function has been activated (see chapter 'Features', section 'Automatic shut-off').	Pick the iron up or move it slightly to deactivate the automatic shut-off function. The red light stops blinking.
There are water droplets on the fabric.	The cap of the filling opening has not been closed properly.	Press onto the cap until you hear a click.
There are water droplets on the fabric.	(GC2640/GC2620/GC2530/GC2528/GC2520/GC2510 only). The set temperature is too low for steam ironing.	Set the temperature dial to a position in the steam area (●● to MAX). Put the iron on its heel and wait until the temperature light has gone out before you start ironing.
Water drips out of the soleplate after the iron has cooled down or has been stored.	The iron has been put in horizontal position while there was still water in the water tank.	Empty the water tank and set the steam control to position O after use. Store the iron on its heel.

Description générale (fig. 1)

- A** Spray
- B** Bouchon de l'orifice de remplissage
- C** Commande de vapeur
 - ○ = pas de vapeur
 - ☁ = vapeur minimale
 - ☁☁ = vapeur maximale
 - ● = fonction Calc-Clean (anti-calcaire)
- D** Bouton jet de vapeur ☁
- E** Bouton spray ☁
- F** Voyant d'arrêt automatique (GC2560 uniquement)
- G** Cordon d'alimentation
- H** Tablette anti-calcaire
- I** Voyant de température
- J** Plaque signalétique
- K** Réservoir d'eau
- L** Thermostat

Important

Avant d'utiliser l'appareil, lisez les instructions ci-dessous et conservez ce mode d'emploi pour un usage ultérieur.

- D** Vérifiez que la tension indiquée sur la plaque signalétique correspond bien à la tension secteur locale avant de brancher l'appareil.
- D** Branchez l'appareil uniquement sur une prise murale mise à la terre.
- D** N'utilisez pas le fer à repasser si la fiche, le câble, le cordon d'alimentation ou l'appareil lui-même est endommagé, ou si le fer est tombé et/ou si de l'eau s'écoule de l'appareil.
- D** Vérifiez régulièrement l'état du cordon d'alimentation.
- D** Si le cordon d'alimentation est endommagé, il doit être remplacé par Philips ou un Centre Service Agréé afin d'éviter tout accident.
- D** Ne laissez jamais le fer à repasser sans surveillance pendant qu'il est branché.
- D** Ne plongez jamais le fer à repasser ni son support (s'il est fourni) dans l'eau.
- D** Tenez l'appareil hors de portée des enfants.
- D** La semelle du fer à repasser peut devenir très chaude et peut par conséquent provoquer des brûlures si vous la touchez.
- D** Évitez le contact du cordon d'alimentation avec la semelle lorsqu'elle est chaude.
- D** Lorsque vous avez fini de repasser, pendant que vous nettoyez l'appareil, que vous remplissez ou videz le réservoir d'eau, ou même si vous laissez le fer sans surveillance pendant un bref instant, réglez la commande de vapeur sur la position O, placez le fer à repasser sur le talon et débranchez-le du secteur.
- D** Placez toujours le fer à repasser et son support, s'il est fourni, sur une surface stable, plane et nivelée.
- D** Cet appareil est destiné à un usage domestique uniquement.

Champs électromagnétiques

Cet appareil Philips est conforme à toutes les normes relatives aux champs électromagnétiques (CEM). Il répond aux règles de sécurité établies sur la base des connaissances scientifiques actuelles s'il est manipulé correctement et conformément aux instructions de ce mode d'emploi.

Avant utilisation**Remplissage du réservoir**

- 1** Retirez le cordon d'alimentation de la prise secteur.
- 2** Réglez la commande de vapeur sur la position O (pas de vapeur). (fig. 2)
- 3** Ouvrez le bouchon de l'orifice de remplissage.
- 4** Inclinez le fer en arrière et remplissez le réservoir d'eau jusqu'au niveau maximal. (fig. 3)

Si l'eau du robinet de votre région est très calcaire, il est conseillé d'utiliser de l'eau déminéralisée. N'utilisez pas de produits détartrants.

Ne remplissez pas le réservoir au-delà de l'indication MAX.

Ne mettez pas de parfum, de vinaigre, d'amidon, de détartrants ou d'autres agents chimiques dans le réservoir d'eau.

- 5** Fermez le bouchon de l'orifice de remplissage (clic).

Réglage de la température

- D** Le fer peut fumer légèrement lors de la première utilisation. Ce phénomène est normal et cesse après un bref instant.

- 1** Posez le fer à repasser sur son talon et réglez la température de repassage recommandée en tournant le thermostat sur la position adéquate. (fig. 4)
 - Consultez l'étiquette de lavage pour vérifier la température de repassage recommandée :
 - Fibres synthétiques (par ex. acrylique, viscose, polyamide, polyester)
 - Soie
 - Laine
 - Coton, lin
 - Si vous ne connaissez pas la composition du tissu, repassez en commençant par la température la plus basse sur une partie interne de l'article et invisible de l'extérieur.
 - Soie, laine et autres fibres synthétiques : repassez sur l'envers pour éviter de les lustrer. Évitez d'utiliser la fonction Spray au risque de faire des taches.

- 2** Branchez le cordon d'alimentation sur une prise secteur.

- 3** Une fois le voyant de température éteint, patientez un court instant avant de commencer à repasser.

Remarque : Le voyant de température s'allume de temps en temps pendant le repassage.

Utilisation de l'appareil**Repassage à la vapeur**

Assurez-vous qu'il y a suffisamment d'eau dans le réservoir.

- 1** Réglez le thermostat sur la température recommandée (voir la section « Réglage de la température »).
- 2** Réglez la commande de vapeur sur la position adéquate. (fig. 2)
 - ☁ pour une vapeur minimale (réglages de température ●● et ●●●).
 - ☁☁ pour une vapeur maximale (réglages de température ●●● à MAX).

Remarque : Le fer commence à dégager de la vapeur dès que la température réglée est atteinte.

GC2640/GC2620/GC2530/GC2528/GC2520/ GC2510 uniquement :

De l'eau peut s'écouler de la semelle si la température sélectionnée est trop basse (MIN à ●●).

Repassage sans vapeur

- 1** Réglez la commande de vapeur sur la position O (= pas de vapeur).
- 2** Réglez le thermostat sur la température recommandée (voir la section « Réglage de la température »).

Caractéristiques**Fonction Spray**

Vous pouvez utiliser la fonction Spray pour enlever les faux plis difficiles à éliminer :

- 1** Assurez-vous qu'il y a suffisamment d'eau dans le réservoir.
- 2** Appuyez à plusieurs reprises sur le bouton du spray afin d'humidifier l'article à repasser. (fig. 5)

Jet de vapeur

Un jet de vapeur puissant est utile pour enlever les faux plis les plus tenaces.

La fonction Jet de vapeur peut être utilisée uniquement à des températures situées entre ●● et MAX.

- 1** Appuyez sur le bouton de jet de vapeur, puis relâchez-le. (fig. 6)

Jet de vapeur vertical (GC2650/2640/2620/25 60/2530/GC2528/2520)

- 1** Vous pouvez également utiliser la fonction Jet de vapeur lorsque vous tenez le fer en position verticale. Cela peut s'avérer utile pour enlever les faux plis des vêtements rangés sur un cintre, des rideaux, etc. (fig. 7)

Ne dirigez en aucun cas le jet de vapeur sur des personnes.

Système anti-goutte (GC2650/GC2560 uniquement)

Ce fer à repasser est doté d'un système anti-goutte : en cas de température trop basse, la production de vapeur est interrompue afin d'éviter tout écoulement d'eau de la semelle. Le cas échéant, vous entendez un clic.

Arrêt automatique (GC2560 uniquement)

Cette fonction éteint automatiquement l'élément chauffant si le fer reste immobile pendant un certain temps.

- D** Le voyant d'arrêt automatique se met à clignoter pour indiquer que l'élément chauffant est éteint. (fig. 8)

Pour que le fer se réchauffe, prenez-le en main ou déplacez-le légèrement. Le voyant d'arrêt automatique s'éteint.

- 1** Si le voyant de température s'allume, attendez qu'il s'éteigne avant de commencer à repasser.
- 2** S'il reste éteint, vous pouvez commencer le repassage.

Nettoyage et entretien**Système anti-calcaire double action**

- D** La tablette anti-calcaire empêche l'accumulation de dépôts sur les événements à vapeur. Elle agit de manière permanente et ne doit pas être remplacée. (fig. 9)
- D** La fonction Calc-Clean permet d'éliminer les particules de calcaire.

Fonction Calc-Clean (anti-calcaire)

Utilisez la fonction Calc-Clean toutes les deux semaines. Si l'eau de votre région est très calcaire (par exemple si des particules de calcaire s'écoulent de la semelle pendant le repassage), n'hésitez pas à utiliser cette fonction plus souvent.

- 1** Réglez la commande de vapeur sur la position O.
- 2** Remplissez le réservoir d'eau jusqu'au niveau maximal.

Ne versez pas de vinaigre ou d'autres détartrants dans le réservoir d'eau.

- 3** Réglez le thermostat sur la position MAX. (fig. 10)
- 4** Branchez le cordon d'alimentation sur la prise secteur.
- 5** Lorsque le voyant de température s'éteint, débranchez l'appareil.
- 6** Tenez le fer au-dessus de l'évier et réglez la commande de vapeur sur la position Calc-Clean (●). La commande de vapeur se soulève légèrement.
- 7** Retirez la commande de vapeur en la soulevant. (fig. 11)
- 8** Tenez le fer au-dessus de l'évier et secouez-le. (fig. 12)

Remarque : De la vapeur et de l'eau bouillante sortent de la semelle. Les impuretés et dépôts sont évacués en même temps.

- 9** Utilisez un peu de vinaigre pour enlever les particules de calcaire de la tige de la commande de vapeur, si nécessaire. (fig. 13)

Veillez à ne pas courber ni endommager la tige de la commande de vapeur.

- 10** Placez avec précision la pointe de la tige au centre de l'orifice et insérez-la correctement dans son emplacement. Appuyez sur la commande de vapeur en la réglant sur la position O. (fig. 14)

- 11** Répétez cette opération aussi souvent que nécessaire.

Après le traitement anti-calcaire

- 1** Branchez le cordon d'alimentation sur la prise secteur et réchauffez le fer afin de sécher la semelle.
- 2** Lorsque le voyant de température s'éteint, débranchez l'appareil.

- 3** Repassez un morceau de tissu afin d'éliminer les dernières gouttes d'eau qui se sont formées sur la semelle, le cas échéant.

■ **Rangement**

- 1** Réglez la commande de vapeur sur la position **O**, retirez la fiche de la prise murale et laissez refroidir le fer à repasser.
- 2** Nettoyez l'appareil et ôtez les particules de calcaire et autres impuretés de la semelle à l'aide d'un chiffon humide et d'un détergent (liquide) non abrasif.

Évitez le contact de la semelle avec tout objet métallique afin de ne pas l'endommager.

N'utilisez jamais de tampons à récurer, vinaigre ou autres produits chimiques.

- 3** Rincez régulièrement le réservoir d'eau avec de l'eau et videz-le après nettoyage. (fig. 15)
- 4** Enroulez le cordon d'alimentation sur le talon. (fig. 16)
- 5** Posez toujours le fer sur son talon et placez-le dans un endroit sûr et sec.

■ **Environnement**

- D** Lorsqu'il ne fonctionnera plus, ne jetez pas l'appareil avec les ordures ménagères mais déposez-le à un endroit assigné à cet effet, où il pourra être recyclé. Vous contribuerez ainsi à la protection de l'environnement. (fig. 17)

■ **Garantie et service**

Si vous souhaitez obtenir des informations supplémentaires ou si vous rencontrez un problème, visitez le site Web de Philips à l'adresse www.philips.com ou contactez le Service Consommateurs Philips de votre pays (vous trouverez le numéro de téléphone correspondant sur le dépliant de garantie internationale). S'il n'existe pas de Service Consommateurs Philips dans votre pays, renseignez-vous auprès de votre revendeur local ou contactez le « Service Department of Philips Domestic Appliances and Personal Care BV ».

■ **Dépannage**

Cette rubrique présente les problèmes les plus courants que vous pouvez rencontrer avec votre fer à repasser. Si vous n'arrivez pas à résoudre le problème, veuillez contacter le Service Consommateurs Philips de votre pays.

Problème	Cause	Solution
Le fer à repasser est branché, mais la semelle est froide.	Il s'agit d'un problème de branchement.	Vérifiez le cordon d'alimentation, la fiche et la prise secteur.
	Le thermostat a été réglé sur MIN.	Réglez le thermostat sur la température requise.
Pas de vapeur.	Il n'y a pas assez d'eau dans le réservoir d'eau.	Remplissez le réservoir d'eau (voir le chapitre « Avant utilisation », section « Remplissage du réservoir d'eau »).
	La commande de vapeur a été réglée sur la position O .	Réglez la commande de vapeur sur la position Δ ou ⊕ (voir le chapitre « Utilisation de l'appareil », section « Repassage à la vapeur »).
	La semelle n'est pas suffisamment chaude et/ou la fonction anti-goutte (certains modèles uniquement) a été activée.	Sélectionnez une température de repassage appropriée pour le repassage à la vapeur (●● à MAX). Placez le fer sur son talon et attendez que le voyant de température s'éteigne avant de commencer le repassage.
Pas de jet de vapeur ou pas de jet de vapeur vertical (certains modèles uniquement).	La fonction Jet de vapeur a été utilisée trop souvent.	Continuez à utiliser le fer en position horizontale et attendez quelque temps avant d'utiliser de nouveau la fonction Jet de vapeur.
	La semelle n'est pas suffisamment chaude.	Sélectionnez une température de repassage appropriée pour le repassage à la vapeur (●● à MAX). Placez le fer sur son talon et attendez que le voyant de température s'éteigne avant de commencer le repassage.
Des particules de calcaire et des impuretés s'écoulent de la semelle pendant le repassage.	L'eau trop calcaire favorise la formation de dépôts calcaires à l'intérieur de la semelle.	Utilisez quelques fois la fonction Calc-Clean (voir le chapitre « Nettoyage et entretien », section « Fonction Calc-Clean »).
Le voyant rouge clignote (GC2560 uniquement).	La fonction d'arrêt automatique a été activée (voir le chapitre « Caractéristiques », section « Arrêt automatique »).	Prenez le fer en main et déplacez-le légèrement pour désactiver la fonction d'arrêt automatique. Le voyant rouge ne clignote plus.
Des gouttes d'eau tombent sur le tissu.	Le bouchon de l'orifice de remplissage n'a pas été correctement fermé.	Appuyez sur le bouchon jusqu'à ce que vous entendiez un clic.
Des gouttes d'eau tombent sur le tissu.	(GC2640/GC2620/GC2530/GC2528/GC2520/GC2510 uniquement). La température sélectionnée est trop basse pour le repassage à la vapeur.	Sélectionnez une température de repassage appropriée pour le repassage à la vapeur (●● à MAX). Placez le fer sur son talon et attendez que le voyant de température s'éteigne avant de commencer le repassage.
De l'eau s'écoule de la semelle lorsque le fer a refroidi ou que vous l'avez rangé.	Le fer a été mis en position horizontale alors que le réservoir d'eau n'était pas vide.	Videz le réservoir d'eau et réglez la commande de vapeur sur la position O après utilisation. Rangez le fer en l'ayant préalablement posé sur son talon.

Allgemeine Beschreibung (Abb. 1)

- A** Spraydüse
- B** Verschlusskappe der Einfüllöffnung
- C** Dampfregler
 - ○ = kein Dampf
 - ☁ = wenig Dampf
 - ☁☁ = starker Dampf
 - ● = Calc-Clean-Funktion
- D** Dampfstoßtaste
- E** Sprühtaste
- F** Kontrollanzeige für Abschaltautomatik (nur GC2560)
- G** Netzkabel
- H** Anti-Kalk-Tablette
- I** Temperaturanzeige
- J** Typenschild
- K** Wasserbehälter
- L** Temperaturregler

Wichtig

Lesen Sie diese Bedienungsanleitung vor dem ersten Gebrauch des Geräts sorgfältig durch, und bewahren Sie sie für eine spätere Verwendung auf.

- ▶ Prüfen Sie vor Inbetriebnahme des Geräts, ob die auf dem Typenschild angegebene Betriebsspannung mit der örtlichen Netzspannung übereinstimmt.
- ▶ Schließen Sie das Gerät nur an eine geerdete Steckdose an.
- ▶ Verwenden Sie das Gerät nicht, wenn der Netzstecker, das Netzkabel oder das Gerät selbst beschädigt ist oder das Gerät heruntergefallen ist bzw. leckt.
- ▶ Überprüfen Sie das Netzkabel regelmäßig auf mögliche Beschädigungen.
- ▶ Wenn das Netzkabel defekt oder beschädigt ist, darf es nur von einem Philips Service-Center oder einer von Philips autorisierten Werkstatt durch ein Original-Ersatzkabel ausgetauscht werden, um Gefährdungen zu vermeiden.
- ▶ Lassen Sie das Gerät nicht unbeaufsichtigt, solange es mit dem Stromnetz verbunden ist.
- ▶ Tauchen Sie das Bügeleisen und die Ladestation (sofern mitgeliefert) nicht in Wasser.
- ▶ Halten Sie das Gerät außerhalb der Reichweite von Kindern.
- ▶ Achten Sie darauf, dass Sie die heiße Bügelsohle nicht berühren, um Verbrennungen zu vermeiden.
- ▶ Achten Sie darauf, dass das Netzkabel nicht mit der heißen Bügelsohle in Kontakt kommt.
- ▶ Wenn Sie das Bügeln beenden, das Gerät reinigen, den Wasserbehälter füllen oder leeren oder den Raum nur kurz verlassen, stellen Sie stets den Dampfregler auf Position 0, stellen Sie das Bügeleisen aufrecht und ziehen Sie den Netzstecker aus der Steckdose.
- ▶ Verwenden Sie das Bügeleisen und die Ladestation (sofern mitgeliefert) auf einer stabilen, ebenen und waagerechten Unterlage.
- ▶ Dieses Gerät ist nur für den Gebrauch im Haushalt bestimmt.

Elektromagnetische Felder (EMF; Electro Magnetic Fields)

Dieses Philips Gerät erfüllt sämtliche Normen bezüglich elektromagnetischer Felder (EMF). Nach aktuellen wissenschaftlichen Erkenntnissen ist das Gerät sicher im Gebrauch, sofern es ordnungsgemäß und entsprechend den Anweisungen in dieser Bedienungsanleitung gehandhabt wird.

Für den Gebrauch vorbereiten

Den Wasserbehälter füllen

- 1 Trennen Sie den Netzstecker von der Steckdose.
- 2 Stellen Sie den Dampfregler auf Position 0 (= kein Dampf). (Abb. 2)
- 3 Öffnen Sie die Verschlusskappe der Einfüllöffnung.
- 4 Neigen Sie das Bügeleisen leicht nach hinten, und füllen Sie den Wasserbehälter bis zur Maximum-Markierung. (Abb. 3)

Wenn das Leitungswasser an Ihrem Wohnort sehr hart ist, empfehlen wir die Verwendung von destilliertem Wasser. Verwenden Sie kein chemisch entkalktes Wasser.

Füllen Sie den Wasserbehälter nicht über die Markierung MAX hinaus.

Geben Sie weder Duftstoffe, Essig, Wäschesteife, Entkalkungsmittel, Bügelzusätze noch andere Chemikalien in den Wasserbehälter.

- 5 Schließen Sie die Verschlusskappe der Einfüllöffnung, bis sie hörbar einrastet.

Die Temperatur einstellen

- ▶ Beim ersten Gebrauch gibt das Gerät möglicherweise etwas Rauch ab. Dies geht nach kurzer Zeit vorüber.

- 1 Stellen Sie das Bügeleisen aufrecht, und drehen Sie den Temperaturregler auf die geeignete Bügeltemperatur. (Abb. 4)
 - Prüfen Sie das Etikett im Wäsche-/Kleidungsstück auf die erforderliche Bügeltemperatur:
 - ● Synthetikfasern (z. B. Acryl, Viskose, Polyamid, Polyester)
 - ● Seide
 - ●● Wolle
 - ●●● Baumwolle, Leinen
 - Wenn Sie nicht wissen, um welche Art von Gewebe es sich handelt, ermitteln Sie die richtige Temperatur durch Bügeln einer Stelle, die normalerweise nicht sichtbar ist.
 - Seide, Wolle und Kunstfasern: Bügeln Sie das Gewebe von links, um glänzende Stellen zu vermeiden. Die Sprühfunktion sollte nicht verwendet werden, um Wasserflecken zu vermeiden.
- 2 Stecken Sie den Netzstecker in eine geerdete Steckdose.
- 3 Wenn die Temperaturanzeige erloschen ist, empfiehlt es sich, noch eine kurze Zeit mit dem Bügeln zu warten.

Hinweis: Die Temperaturanzeige leuchtet während des Bügels gelegentlich auf.

Das Gerät benutzen

Dampfbügeln

Überprüfen Sie, ob sich genügend Wasser im Wasserbehälter befindet.

- 1 Stellen Sie den Temperaturregler auf die erforderliche Temperatur (siehe Abschnitt "Die Temperatur einstellen").
- 2 Stellen Sie den Dampfregler auf die erforderliche Position. (Abb. 2)
 - ☁ für wenig Dampf (Temperatureinstellungen ●● und ●●●).
 - ☁☁ für starken Dampf (Temperatureinstellungen ●●● bis MAX).

Hinweis: Das Gerät gibt Dampf aus, sobald die eingestellte Temperatur erreicht ist.

Nur GC2640/GC2620/GC2530/GC2528/ GC2520/GC2510:

Wenn die eingestellte Temperatur zu niedrig eingestellt ist, kann Wasser aus der Bügelsohle tropfen (MIN bis ●●).

Trockenbügeln

- 1 Stellen Sie den Dampfregler auf 0 (= kein Dampf).
- 2 Stellen Sie den Temperaturregler auf die erforderliche Temperatur (siehe Abschnitt "Die Temperatur einstellen").

Ausstattung

Spraydüse

Die Sprühfunktion steht bei jeder Temperatur zur Verfügung und eignet sich zur Beseitigung hartnäckiger Falten.

- 1 Überprüfen Sie, ob sich genügend Wasser im Wasserbehälter befindet.
- 2 Betätigen Sie die Sprühtaste mehrmals, um das Wäsche-/Kleidungsstück anzufeuchten. (Abb. 5)

Dampfstoß

Ein kräftiger Dampfstoß hilft bei der Entfernung äußerst hartnäckiger Falten. Die Dampfstoßfunktion wirkt nur bei Temperaturen zwischen ●● und MAX.

- 1 Drücken Sie die Dampfstoßtaste und lassen Sie sie wieder los. (Abb. 6)

Vertikaler Dampfstoß (GC2650/2640/2620/25 60/2530/GC2528/2520)

- 1 Die Dampfstoßfunktion kann auch bei senkrecht gehaltenem Bügeleisen eingesetzt werden. Dadurch können Sie Falten in aufgehängten Kleidungsstücken, Vorhängen usw. entfernen. (Abb. 7)

Richten Sie den Dampfstoß niemals auf Personen!

Tropf-Stopp (nur GC2650/GC2560)

Dieses Bügeleisen verfügt über eine Tropf-Stopp-Funktion: Bei zu niedrigen Temperaturen wird die Dampfproduktion automatisch gestoppt, damit kein Wasser aus der Bügelsohle tropft. Möglicherweise hören Sie dabei ein Klicken.

Abschaltautomatik (nur GC2560)

Die elektronische Abschaltautomatik schaltet das Bügeleisen selbsttätig aus, wenn es eine Zeit lang nicht bewegt wurde.

- ▶ Die Anzeige für die Abschaltautomatik beginnt zu blinken und signalisiert, dass das Heizelement deaktiviert wurde. (Abb. 8)

Um das Bügeleisen wieder aufheizen zu lassen, heben Sie es einfach an oder bewegen Sie es leicht. Die Anzeige für die Abschaltautomatik erlischt dann.

- 1 Wenn die Temperaturanzeige aufleuchtet, sollten Sie mit dem Bügeln warten, bis diese erlischt.
- 2 Wenn die Temperaturanzeige nicht aufleuchtet, ist das Bügeleisen betriebsbereit.

Reinigung und Wartung

Double Active-Kalksystem

- ▶ Die Anti-Kalk-Tablette verhindert, dass Kalkablagerungen die Dampfaustrittsdüsen verstopfen. Die Tablette ist dauerhaft aktiv und muss nicht ausgetauscht werden. (Abb. 9)
- ▶ Mit der Calc-Clean-Funktion können die Kalkpartikel entfernt werden.

Calc-Clean-Funktion

Aktivieren Sie diese Funktion alle zwei Wochen, um das Bügeleisen zu entkalken. Wenn das Wasser in Ihrer Gegend sehr hart ist (d. h. es treten beim Bügeln Kalkpartikel aus der Bügelsohle aus), sollten Sie die Calc-Clean-Funktion häufiger anwenden.

- 1 Stellen Sie den Dampfregler auf Position 0.
- 2 Füllen Sie den Wasserbehälter bis zur Markierung MAX.

Geben Sie keinen Essig oder andere Entkalker in den Wasserbehälter.

- 3 Stellen Sie den Temperaturregler auf MAX. (Abb. 10)
- 4 Stecken Sie den Stecker in die Steckdose.
- 5 Trennen Sie den Netzstecker von der Steckdose, sobald die Temperaturanzeige erlischt.
- 6 Halten Sie das Bügeleisen über ein Spülbecken. Stellen Sie den Dampfregler auf die Calc-Clean-Position (●). Der Dampfregler springt etwas hervor.
- 7 Ziehen Sie den Dampfregler nach oben, und nehmen Sie ihn ab. (Abb. 11)
- 8 Halten Sie das Bügeleisen über ein Spülbecken, und schwenken Sie es hin und her. (Abb. 12)

Hinweis: Es treten Dampf und kochendes Wasser aus der Bügelsohle aus. Falls Verunreinigungen und Kalkpartikel vorhanden sind, werden diese herausgespült.

- 9 Falls sich an der Nadel des Dampfreglers Kalk festgesetzt hat, entfernen Sie ihn mit Essig. (Abb. 13)

Achten Sie darauf, die Nadel des Dampfreglers nicht zu verbiegen oder zu beschädigen.

- 10 Setzen Sie den Dampfregler wieder in das Gerät ein. Führen Sie die Spitze der Nadel genau in die Mitte des Loches ein, wobei Sie die kleine seitliche Ausbuchtung an der Nadel in die Aussparung einpassen. Stellen Sie den Dampfregler auf Position 0. (Abb. 14)
- 11 Wiederholen Sie das Entkalken, wenn sich noch Kalkablagerungen im Bügeleisen befinden.

Nach dem Entkalken

- 1 Stecken Sie den Netzstecker in die Steckdose. Warten Sie, bis sich das Bügeleisen aufgeheizt hat und die Bügelsohle getrocknet ist.
- 2 Trennen Sie den Netzstecker von der Steckdose, sobald die Temperaturanzeige erlischt.
- 3 Führen Sie die Bügelsohle einige Male leicht über ein altes Tuch, um Wasserflecken von der Bügelsohle zu entfernen.

Aufbewahrung

- 1 Stellen Sie den Dampfregler auf Position O, trennen Sie den Netzstecker von der Steckdose und lassen Sie das Bügeleisen abkühlen.
- 2 Reinigen Sie das Gerät, und wischen Sie Kalkrückstände und andere Ablagerungen mit einem feuchten Tuch und einem milden Flüssigreiniger von der Bügelsohle.

Damit die Bügelsohle glatt bleibt, sollte sie nicht mit Metallgegenständen in Berührung kommen.

Verwenden Sie niemals Scheuerschwämme, Essig oder Chemikalien.

- 3 Spülen Sie den Wasserbehälter regelmäßig aus, und leeren Sie ihn nach dem Reinigen. (Abb. 15)
- 4 Legen Sie das Netzkabel um die Kabelaufwicklung. (Abb. 16)
- 5 Bewahren Sie das Gerät stets senkrecht stehend an einem sicheren und trockenen Ort auf.

Umweltschutz

- Werfen Sie das Gerät am Ende der Lebensdauer nicht in den normalen Hausmüll. Bringen Sie es zum Recycling zu einer offiziellen Sammelstelle. Auf diese Weise helfen Sie, die Umwelt zu schonen. (Abb. 17)

Garantie und Kundendienst

Benötigen Sie weitere Informationen oder treten Probleme auf, wenden Sie sich bitte an Ihren Philips-Händler oder setzen Sie sich mit einem Philips Service-Center in Ihrem Land in Verbindung (Telefonnummer siehe Garantieschrift). Besuchen Sie auch die Philips Website (www.philips.com). Sie können auch direkt die Service-Abteilung von Philips Domestic Appliances and Personal Care BV kontaktieren.

Fehlerbehebung

In diesem Abschnitt sind die am häufigsten auftretenden Probleme beim Gebrauch dieses Bügeleisens zusammengestellt. Sollte sich ein Problem nicht beheben lassen, wenden Sie sich bitte an das Philips Service Center in Ihrem Land.

Problem	Ursache	Lösung
Der Netzstecker ist mit der Steckdose verbunden, aber die Bügelsohle bleibt kalt.	Es gibt ein Problem mit der Stromversorgung.	Überprüfen Sie das Netzkabel, den Netzstecker und die Steckdose.
	Der Temperaturregler wurde auf MIN gestellt.	Stellen Sie den Temperaturregler auf die erforderliche Position.
Das Bügeleisen erzeugt keinen Dampf.	Der Wasserbehälter ist leer.	Füllen Sie den Wasserbehälter (siehe Kapitel "Für den Gebrauch vorbereiten", Abschnitt "Den Wasserbehälter füllen").
	Der Dampfregler wurde auf Position O gestellt.	Stellen Sie den Dampfregler auf Position Δ oder ⚡ (siehe Kapitel "Das Gerät benutzen", Abschnitt "Dampfbügeln").
	Die Bügelsohle ist nicht heiß genug bzw. die Tropf-Stopp-Funktion (nur bestimmte Gerätetypen) wurde aktiviert.	Stellen Sie den Temperaturregler auf eine zum Dampfbügeln geeignete Temperatur (●● bis MAX). Stellen Sie das Bügeleisen senkrecht auf, und warten Sie, bis die Temperaturanzeige erlischt, bevor Sie mit dem Bügeln beginnen.
Das Bügeleisen erzeugt keinen (vertikalen) Dampfstoß (nur bestimmte Gerätetypen).	Der Dampfstoß ist innerhalb kürzester Zeit zu häufig aktiviert worden.	Bügeln Sie eine Zeit lang mit waagrecht gehaltenem Bügeleisen weiter; bevor Sie die Dampfstoßfunktion erneut betätigen.
	Die Bügelsohle ist nicht heiß genug.	Stellen Sie den Temperaturregler auf eine zum Dampfbügeln geeignete Temperatur (●● bis MAX). Stellen Sie das Bügeleisen senkrecht auf, und warten Sie, bis die Temperaturanzeige erlischt, bevor Sie mit dem Bügeln beginnen.
Kalkpartikel und Verunreinigungen treten beim Bügeln aus der Bügelsohle aus.	Durch hartes Wasser bilden sich Kalkpartikel in der Bügelsohle.	Verwenden Sie mehrmals die Calc-Clean-Funktion (siehe Kapitel "Reinigung und Wartung", Abschnitt "Calc-Clean-Funktion").
Die rote Anzeige blinkt (nur GC2560).	Die Abschaltautomatik wurde aktiviert (siehe Kapitel "Ausstattung", Abschnitt "Abschaltautomatik").	Heben Sie das Bügeleisen an, und bewegen Sie es leicht hin und her, um die Abschaltautomatik zu deaktivieren: Die rote Anzeige hört auf zu blinken.
Auf dem Bügelgut befinden sich Wassertropfen.	Die Verschlusskappe der Einfüllöffnung wurde nicht richtig geschlossen.	Drücken Sie auf die Verschlusskappe, bis sie hörbar einrastet.
Auf dem Bügelgut befinden sich Wassertropfen.	(Nur GC2640/GC2620/GC2530/GC2528/GC2520/GC2510). Die gewählte Temperatur ist zum Dampfbügeln zu niedrig.	Stellen Sie den Temperaturregler auf eine zum Dampfbügeln geeignete Temperatur (●● bis MAX). Stellen Sie das Bügeleisen senkrecht auf, und warten Sie, bis die Temperaturanzeige erlischt, bevor Sie mit dem Bügeln beginnen.
Wasser tropft aus der Bügelsohle, nachdem das Bügeleisen abgekühlt ist oder weggestellt wurde.	Das Bügeleisen wurde horizontal aufgestellt, während sich noch Wasser im Wasserbehälter befand.	Leeren Sie den Wasserbehälter, und stellen Sie nach dem Bügeln den Dampfregler auf Position O. Bewahren Sie das Bügeleisen in senkrechter Position auf.

Descrizione generale (fig. 1)

- A** Ugello spray
- B** Tappo del foro di riempimento
- C** Regolatore di vapore
 - ○ = assenza di vapore
 - ☁ = vapore minimo
 - ☁☁ = vapore massimo
 - ● = funzione Calc-Clean
- D** Pulsante Colpo di vapore
- E** Pulsante spray
- F** Spia di spegnimento automatico (solo GC2560)
- G** Cavo di alimentazione
- H** Pastiglia anticalcare
- I** Spia della temperatura
- J** Targhetta modello
- K** Serbatoio d'acqua
- L** Termostato

Importante

Prima di utilizzare l'apparecchio, leggete attentamente le istruzioni e conservatele per eventuali riferimenti futuri.

- D** Prima di collegare l'apparecchio, controllate che la tensione indicata sulla placchetta corrisponda a quella della rete locale.
- D** Collegare l'apparecchio esclusivamente a una presa di messa a terra.
- D** Non utilizzate l'apparecchio nel caso in cui la spina, il cavo di alimentazione o l'apparecchio stesso siano danneggiati o in presenza di rotture o perdite dall'apparecchio.
- D** Verificate periodicamente le condizioni del cavo di alimentazione.
- D** Nel caso in cui il cavo di alimentazione fosse danneggiato, dovrà essere sostituito presso i centri autorizzati Philips, i rivenditori specializzati oppure da personale opportunamente qualificato, per evitare situazioni pericolose.
- D** Non lasciate mai l'apparecchio incustodito quando è collegato alla presa di corrente.
- D** Non immergete mai il ferro e l'eventuale supporto nell'acqua.
- D** Tenete l'apparecchio fuori dalla portata dei bambini.
- D** La piastra del ferro può surriscaldarsi eccessivamente e provocare scottature se a contatto con la pelle.
- D** Evitate che il cavo venga a contatto con la piastra surriscaldata.
- D** Dopo aver utilizzato l'apparecchio, durante le operazioni di pulizia, riempimento o svuotamento del serbatoio dell'acqua o nel caso in cui lasciate l'apparecchio incustodito anche per un breve periodo, impostate il regolatore di vapore in posizione ○ e il ferro in posizione verticale, quindi scollegate la spina dalla presa.
- D** Appoggiate sempre il ferro e l'apposito supporto, se fornito, su una superficie piana, stabile e orizzontale.
- D** Questo apparecchio è destinato esclusivamente a uso domestico.

Campi elettromagnetici (EMF)

Questo apparecchio Philips è conforme a tutti gli standard relativi ai campi elettromagnetici (EMF). Se utilizzato in modo appropriato seguendo le istruzioni contenute nel presente manuale, l'apparecchio consente un utilizzo sicuro come confermato dai risultati scientifici attualmente disponibili.

Predisposizione dell'apparecchio**Riempimento del serbatoio dell'acqua**

- 1** Scollegate la spina dalla presa a muro.
- 2** Impostate il regolatore di vapore in posizione ○ (= assenza di vapore). (fig. 2)
- 3** Aprite il tappo del foro di riempimento.
- 4** Inclinate il ferro e riempite il serbatoio dell'acqua fino al livello massimo. (fig. 3)

In caso di acqua particolarmente dura, si consiglia di utilizzare acqua distillata. Non utilizzare acqua diluita con prodotti anticalcare.

Non superate il livello massimo di riempimento del serbatoio.

Non aggiungete mai profumo, aceto, amido, agenti disincrostanti, prodotti per la stiratura o altre sostanze chimiche nel serbatoio dell'acqua.

- 5** Chiudete il tappo del foro di riempimento facendolo scattare in posizione.

Impostazione della temperatura

- D** La prima volta che si utilizza il ferro, si potrebbe notare la fuoriuscita di vapore, che scomparirà dopo poco tempo.
- 1** Riponete il ferro in posizione verticale e ruotate il termostato sulla posizione appropriata per impostare la temperatura di stiratura richiesta. (fig. 4)
 - Verificate sull'etichetta del capo la temperatura di stiratura richiesta.
 - ● Tessuti sintetici (ad esempio acrilico, viscosa, poliammide, poliestere)
 - ● Seta
 - ●● Lana
 - ●●● Cotone, lino
 - Se non si conosce il tessuto del capo da stirare, si consiglia di stirare un angolo nascosto per determinare la temperatura più indicata.
 - Seta, lana e tessuti sintetici: stirate il capo a rovescio per evitare gli aloni bianchi. Non utilizzate la funzione spray, onde evitare macchie.

- 2** Inserite la spina in una presa di messa a terra.

- 3** Quando la spia della temperatura si spegne, aspettate qualche minuto prima di iniziare a stirare.

Nota: Durante la stiratura, la spia della temperatura si accenderà regolarmente.

Modalità d'uso dell'apparecchio**Stiratura a vapore**

Verificate il livello di riempimento del serbatoio dell'acqua.

- 1** Impostate il termostato sulla posizione consigliata (si veda sezione "Impostazione della temperatura).
- 2** Impostate il regolatore di vapore sulla posizione appropriata. (fig. 2)
 - ▲ per vapore minimo (temperatura compresa tra ●● e ●●●).
 - ☁ per il vapore massimo (temperatura compresa tra ●●● a MAX).

Nota: Il ferro inizierà a erogare vapore non appena verrà raggiunta la temperatura impostata.

Solo GC2640/GC2620/GC2530/GC2528/ GC2520/GC2510:

L'acqua potrebbe fuoriuscire dalla piastra in caso di temperatura troppo bassa (da MIN a ●●).

Stiratura senza vapore

- 1** Impostate il regolatore in posizione ○ (= assenza di vapore).
- 2** Impostate il termostato sulla posizione consigliata (si veda sezione "Impostazione della temperatura).

Caratteristiche**Funzione spray**

Potete utilizzare la funzione spray per eliminare le pieghe più ostinate a qualsiasi temperatura

- 1** Verificate il livello di riempimento del serbatoio dell'acqua.
- 2** Premete più volte il pulsante spray per inumidire il capo da stirare. (fig. 5)

Colpo di vapore

Il potente colpo di vapore consente di eliminare le pieghe più ostinate. Il colpo di vapore può essere utilizzato solo con temperature comprese fra ●● e MAX.

- 1** Premete e rilasciate il pulsante del getto di vapore. (fig. 6)

Vapore verticale (GC2650/2640/2620/2560/2530/GC2528/2520)

- 1** Il colpo di vapore può essere utilizzato anche tenendo il ferro in posizione verticale per eliminare le pieghe da capi appesi, tende ecc. (fig. 7)

Non puntate mai il getto di vapore verso le persone.

Antisgocciolamento (solo GC2650/GC2560)

Questo apparecchio è dotato di una funzione antisgocciolamento, per cui il ferro interrompe automaticamente l'erogazione di vapore quando la temperatura è troppo bassa per evitare la fuoriuscita di gocce d'acqua dalla piastra. Se ciò si dovesse verificare, viene emesso un segnale sonoro.

Spegnimento automatico (solo GC2560)

La funzione di spegnimento elettronico consente di spegnere automaticamente il ferro se non viene mosso per alcuni minuti.

- D** La spia di spegnimento automatico incomincia a lampeggiare per indicare che il ferro è stato spento. (fig. 8)

Per riaccendere il ferro, sollevatelo o muovetelo leggermente. La spia di spegnimento automatico si spegnerà.

- 1** Se la spia della temperatura si accende, attendete che si spenga prima di iniziare a stirare.
- 2** Se la spia della temperatura non si accende, il ferro è pronto per l'uso.

Pulizia e manutenzione**Doppio sistema anticalcare**

- D** Le pastiglie anticalcare evitano che il calcare si depositi nei fori. Le pastiglie sono costantemente attive e non devono essere sostituite. (fig. 9)
- D** La funzione Calc-Clean elimina le particelle di calcare.

Funzione Calc-Clean

Utilizzate la funzione Calc-Clean una volta ogni due settimane. In caso di acqua particolarmente dura (ad esempio quando i residui di calcare fuoriescono dalla piastra durante la stiratura), potete utilizzare la funzione Calc-Clean con maggiore frequenza.

- 1** Impostate il regolatore di vapore in posizione ○.
- 2** Riempite completamente il serbatoio dell'acqua.

Non aggiungete aceto o agenti disincrostanti nel serbatoio dell'acqua.

- 3** Impostate il termostato su MAX. (fig. 10)
- 4** Inserite la spina nella presa di corrente a muro.
- 5** Scollegate l'apparecchio dalla presa di corrente non appena la spia della temperatura si spegne.
- 6** Impostate il regolatore di vapore in posizione Calc-Clean (●) tenendo il ferro sopra il lavandino. Il regolatore si solleverà leggermente.
- 7** Tirate il regolatore di vapore verso l'alto e rimuovetelo. (fig. 11)
- 8** Tenete il ferro sopra il lavandino e scuotetelo avanti e indietro. (fig. 12)

Nota: In questo modo, dalla piastra fuoriescono vapore e acqua bollente contenenti eventuali residui di calcare e altre impurità.

- 9** Utilizzate un po' di aceto per eliminare gli eventuali residui di calcare presenti sull'astina. (fig. 13)

Non piegate o danneggiate l'astina.

- 10** Ripositionate l'astina nel ferro inserendo la punta esattamente nel centro del foro e la piccola sporgenza posta sul lato dell'astina nell'apposita fessura. Impostate il regolatore di vapore in posizione ○. (fig. 14)

- 11** Ripetete la procedura Calc-Clean nel caso in cui il ferro contenga ancora molte impurità.

Al termine della procedura Calc-Clean

- 1** Inserite la spina nella presa e fate riscaldare il ferro in modo che la piastra si asciughi perfettamente.
- 2** Scollegate l'apparecchio dalla presa di corrente non appena la spia della temperatura si spegne.
- 3** Fate scorrere delicatamente il ferro su un panno per eliminare eventuali macchie formatesi sulla piastra.

Come riporre l'apparecchio

- 1** Impostate il regolatore di vapore in posizione ○, scollegate la spina dalla presa e lasciate raffreddare il ferro.

- 2** Pulite l'apparecchio ed eliminate le tracce di calcare o altri residui depositati sulla piastra utilizzando un panno umido e un detergente liquido non abrasivo.

Per mantenere la piastra perfettamente liscia, evitate il contatto con oggetti metallici.

Non utilizzate pagliette, aceto o altre sostanze chimiche.

- 3** Risciacquate regolarmente il serbatoio con acqua pulita e svuotatelo dopo averlo pulito. (fig. 15)
- 4** Avvolgete il cavo attorno all'apposito supporto. (fig. 16)
- 5** Riponete sempre il ferro in posizione verticale, in un posto sicuro e asciutto.

Tutela dell'ambiente

- Per contribuire alla tutela dell'ambiente, non smaltite l'apparecchio tra i rifiuti domestici ma consegnatelo a un centro di raccolta ufficiale. (fig. 17)

Garanzia e assistenza

Per ulteriori informazioni o eventuali problemi visitate il sito Philips all'indirizzo www.philips.com oppure contattate il Centro Assistenza Clienti Philips locale (il numero di telefono è riportato nell'opuscolo della garanzia). Qualora non fosse disponibile un Centro Assistenza Clienti locale, rivolgetevi al rivenditore autorizzato Philips oppure contattate il Reparto assistenza Philips Domestic Appliances & Personal Care BV.

Risoluzione dei guasti

In questo capitolo vengono riportati i problemi più ricorrenti riscontrati durante l'utilizzo del ferro. Nel caso non riuscite a risolvere i problemi, vi preghiamo di contattare il Centro Assistenza Philips del vostro Paese.

Problema	Causa	Soluzione
Il ferro è collegato alla presa di corrente ma la piastra è fredda.	È presente un problema di alimentazione.	Verificate il cavo di alimentazione, lo spinotto e la presa a muro.
	Il termostato è impostato su MIN.	Impostate il termostato sulla posizione richiesta.
Il vapore non viene erogato.	Non c'è abbastanza acqua nel serbatoio.	Riempite il serbatoio dell'acqua (si veda il capitolo "Predisposizione dell'apparecchio", sezione "Riempimento del serbatoio dell'acqua").
	Il regolatore di vapore è in posizione O .	Impostate il regolatore di vapore in posizione Δ oppure ⊕ (si veda il capitolo vedere "Modalità d'uso dell'apparecchio", sezione "Stiratura a vapore").
	La piastra non è sufficientemente calda e/o è stata attivata la funzione antigoccia (solo alcuni modelli).	Impostate il termostato su una posizione di erogazione vapore (da ●● a MAX). Riponete il ferro in posizione verticale e aspettate che la spia della temperatura si spenga prima di iniziare a stirare.
Il getto di vapore, standard o verticale, non viene erogato (solo alcuni modelli).	Il getto di vapore è stato utilizzato troppo spesso in un lasso di tempo troppo breve.	Continuate a stirare in posizione orizzontale e attendete qualche minuto prima di utilizzare nuovamente il getto di vapore.
	La piastra non è sufficientemente calda.	Impostate il termostato su una posizione di erogazione vapore (da ●● a MAX). Riponete il ferro in posizione verticale e aspettate che la spia della temperatura si spenga prima di iniziare a stirare.
Durante la stiratura fuoriescono impurità e residui di calcare dalla piastra.	L'acqua dura comporta la formazione di calcare all'interno della piastra.	Utilizzate ogni tanto la funzione Calc-Clean (si veda il capitolo "Pulizia e manutenzione", sezione "Funzione Calc-Clean").
La spia rossa lampeggia (solo GC2560).	La funzione di spegnimento automatico è stata disattivata (si veda il capitolo "Caratteristiche", sezione "Spegnimento automatico").	Sollevate il ferro o muovetelo leggermente per disattivare la funzione di spegnimento automatico. La spia rossa smetterà di lampeggiare.
Sui tessuti sono presenti goccioline d'acqua.	Il tappo del foro di riempimento non è chiuso correttamente.	Premete il tappo fino a sentire un clic.
Sui tessuti sono presenti goccioline d'acqua.	(Solo GC2640/GC2620/GC2530/GC2528/GC2520/GC2510). La temperatura impostata è troppo bassa per la stiratura a vapore.	Impostate il termostato su una posizione di erogazione vapore (da ●● a MAX). Riponete il ferro in posizione verticale e aspettate che la spia della temperatura si spenga prima di iniziare a stirare.
Dalla piastra fuoriescono gocce d'acqua anche dopo aver fatto raffreddare il ferro o dopo averlo riposto.	Il ferro è stato riposto in posizione orizzontale mentre c'era ancora acqua nel serbatoio.	Svuotate il serbatoio dell'acqua e impostate il regolatore di vapore in posizione O dopo l'uso. Riponete il ferro in posizione verticale.