

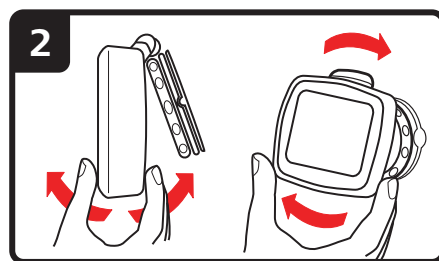
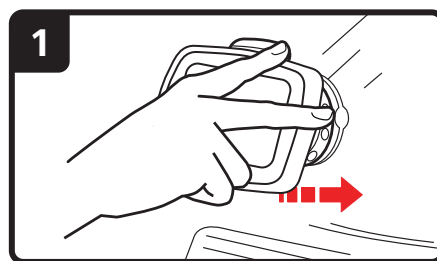
---

# TomTom Start

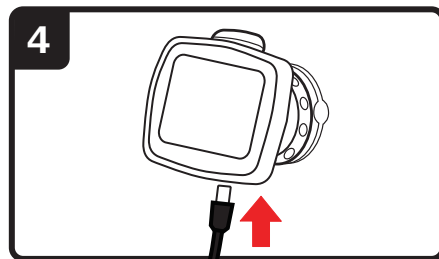
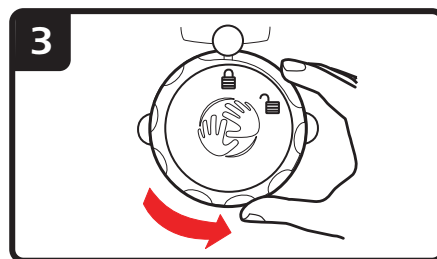
## 1. Erste Schritte

### Befestigung Ihres Navigationsgeräts

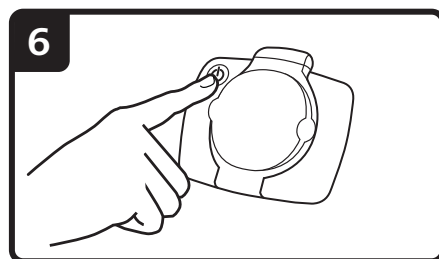
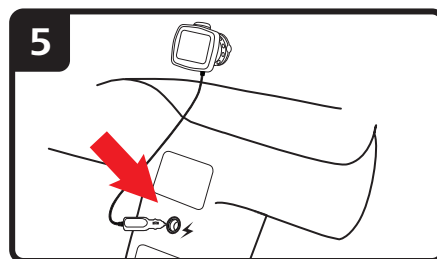
1. Drücken Sie die EasyPort™-Halterung Ihres TomTom Start gegen die Frontscheibe Ihres Autos.



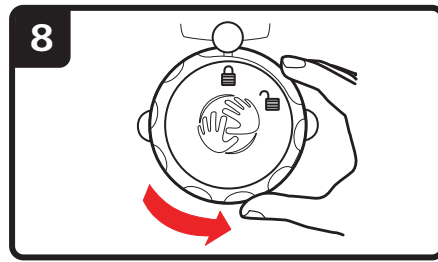
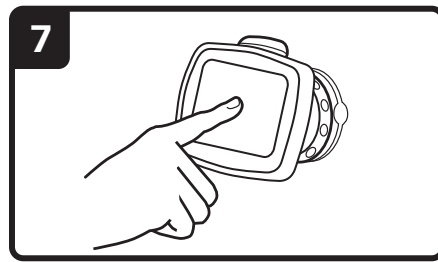
2. Justieren Sie den Winkel Ihres Geräts.
3. Verriegeln Sie die EasyPort-Halterung, indem Sie die Grundplatte verdrehen.



4. Schließen Sie das Autoladegerät an Ihr Gerät an.
5. Schließen Sie das Autoladegerät an den Zigarettenanzünder Ihres Autos an.



6. Schalten Sie Ihr Gerät ein, indem Sie die rückseitige Ein/Aus-Taste drücken.
7. Jetzt müssen Sie zur Einrichtung Ihres Geräts einige Fragen beantworten. Zum Beantworten der Fragen tippen Sie auf das Display.



8. Um die Halterung von Ihrer Frontscheibe zu entfernen, entriegeln Sie zunächst die EasyPort-Halterung, und ziehen Sie dann vorsichtig an einer der Laschen. Nun lässt sich die Halterung von der Frontscheibe abnehmen.

## GPS-Empfang

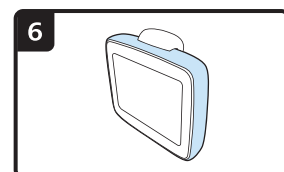
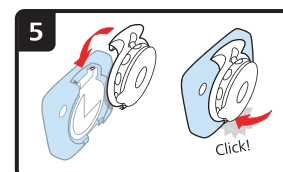
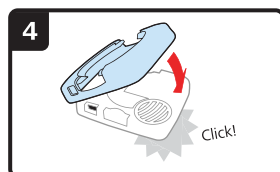
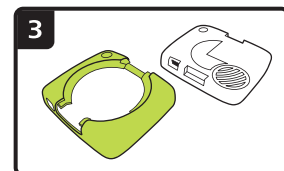
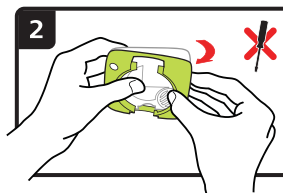
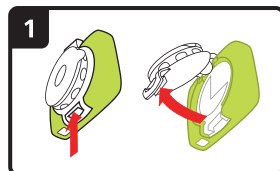
Beim ersten Einschalten Ihres TomTom Start-Navigationsgeräts kann es einige Minuten dauern, bis das Gerät Ihre GPS-Position ermittelt hat und Ihren aktuellen Standort auf der Karte anzeigt. Danach erfolgt die Ermittlung Ihres Standorts viel schneller, in der Regel innerhalb weniger Sekunden.

Zur Sicherstellung eines guten GPS-Empfangs sollten Sie Ihr Gerät nur im Freien verwenden. Große Objekte wie Hochhäuser können den Empfang stören.

## Wechselbare Frontcover

Sie können Ihren TomTom Start durch Austausch der Gehäuseabdeckung individualisieren. Auf [tomtom.com/startskins](http://tomtom.com/startskins) finden Sie eine Übersicht der verfügbaren Gehäuseabdeckungen.

Um das Frontcover Ihres Geräts entfernen zu können, müssen Sie zuerst die Halterung abnehmen. Halten Sie dann das Frontcover an beiden Seiten fest, und drücken Sie durch die Öffnung des Frontcovers auf das Gerät (s. Abbildung).



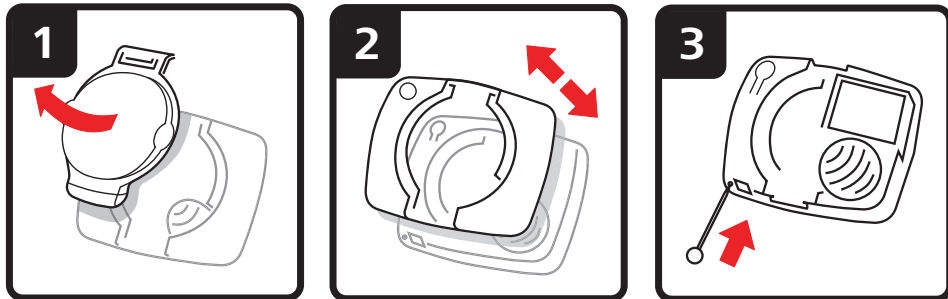
## Problemsuche und -behebung

In seltenen Fällen kann es vorkommen, dass Ihr TomTom Start-Navigationsgerät nicht richtig startet oder nicht mehr reagiert, wenn Sie den Touchscreen antippen.

Prüfen Sie zunächst, ob der Akku ausreichend geladen ist. Um den Akku aufzuladen, verbinden Sie Ihr Gerät bitte mit dem Autoladegerät.

Wird das Problem dadurch nicht behoben, können Sie das Gerät zurücksetzen. Gehen Sie dafür folgendermaßen vor:

1. Entfernen Sie die Halterung vom Gerät, indem Sie die Entriegelungstaste an der Halterung drücken.
2. Nehmen Sie die rückseitige Abdeckung vom Gerät ab, indem Sie beide Seiten der Abdeckung festhalten und durch die Mitte der Abdeckung auf das Gerät drücken.
3. Zum Zurücksetzen drücken Sie die Rücksetztaste mit einer aufgebogenen Büroklammer oder einem ähnlich dünnen und spitzen Gegenstand. Die Rücksetztaste befindet sich auf der Unterseite Ihres Geräts.



## 2. Fahransicht

Die Fahransicht zeigt Ihre aktuelle Position auf der Karte sowie ausführliche Informationen wie die aktuelle Geschwindigkeit und Routenanweisungen an.

Sie können jederzeit die Mitte des Displays antippen, um das Hauptmenü zu öffnen.



A Ihre aktuelle Position.

B Die nächste Hauptverkehrsstraße oder das nächste Straßenschild (falls vorhanden).

C Ihre Geschwindigkeit und die zulässige Höchstgeschwindigkeit, falls diese bekannt ist.

Tippen Sie auf dieses Feld der Statusleiste, um die Lautstärke einzustellen.

Wenn der Lautstärkeregler erscheint, wird die nächste Routenanweisung wiedergegeben. Auf diese Weise können Sie die aktuelle Lautstärke am besten einschätzen und gegebenenfalls ändern.

D Nächste Routenanweisung.

Tippen Sie auf dieses Feld der Statusleiste, um in der Fahransicht zwischen der 2D- und der 3D-Ansicht zu wechseln.

E Der Name der Straße, auf der Sie sich befinden.

F Informationen zu Ihrer Fahrt: Fahrdauer, verbleibende Entfernung und Ankunftszeit.

Tippen Sie auf dieses Feld der Statusleiste, um die Routenübersicht anzuzeigen.

## 3. Hauptmenü

---

Das Hauptmenü bildet den Ausgangspunkt. Von hier aus können Sie eine Route planen, die Karte anzeigen lassen oder die Einstellungen Ihres Geräts ändern.

Um das Hauptmenü in der Fahransicht zu öffnen, tippen Sie auf die Mitte der Fahransicht.



Um aus dem Hauptmenü wieder zur Fahransicht zurückzukehren, tippen Sie auf **Fertig**.

### Hauptmenü-Schaltflächen

Folgende Schaltflächen werden im Hauptmenü angezeigt:



**Route planen**

Tippen Sie auf diese Schaltfläche, um eine neue Route zu planen.

Diese Schaltfläche wird angezeigt, wenn Sie noch keine Route geplant haben.



**Route ändern**

Tippen Sie auf diese Schaltfläche, um eine neue Route zu planen.

Diese Schaltfläche wird angezeigt, wenn Sie bereits eine Route geplant haben.



**Karte rollen**

Tippen Sie auf diese Schaltfläche, um die Karte anzuzeigen.

---

## Ton



Ton

Tippen Sie auf diese Schaltfläche, um den Ton auszuschalten.



Ton

Tippen Sie auf diese Schaltfläche, um den Ton einzuschalten.

## Nacht/Tag



Nacht

Tippen Sie auf diese Schaltfläche, um das Nachtfarbschema einzustellen. Mit dieser Option wird die Displayhelligkeit reduziert, und die Karte wird in dunkleren Farben dargestellt.

Dies ist von Vorteil, wenn Sie bei Nacht oder in dunklen Umgebungen (z. B. langen Tunneln) unterwegs sind.



Tag

Tippen Sie auf diese Schaltfläche, um das Tagesfarbschema einzustellen. Mit dieser Option wird die Displayhelligkeit erhöht, und die Karte wird in helleren Farben dargestellt.

## Optionen



Optionen

Tippen Sie auf diese Schaltfläche, um die Einstellungen Ihres Geräts zu ändern.

Weitere Informationen finden Sie in den Kapiteln **Optionen** und **Erweiterte Einstellungen**.

## Hilfe



Hilfe

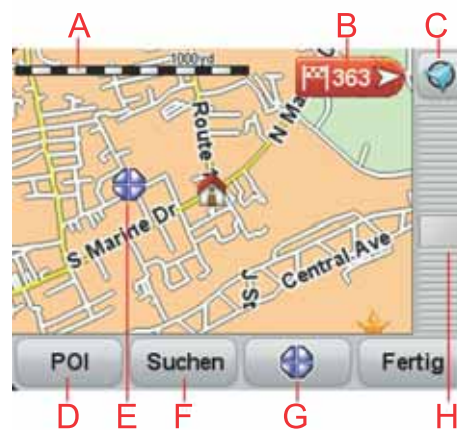
Tippen Sie auf diese Schaltfläche, um die Kontaktdaten eines Notdienstes oder einer anderen Einrichtung (z. B. einer Tierarztpraxis) anzuzeigen und eine Route dorthin zu planen.

Weitere Informationen finden Sie im Kapitel **Hilfe**.

## 4. Karte rollen

Um sich die Karte so anzeigen zu lassen, wie Sie auch eine herkömmliche Straßenkarte betrachten würden, tippen Sie im Hauptmenü auf **Karte rollen**.

Sie können die Karte verschieben, indem Sie den Touchscreen berühren und Ihren Finger über das Display bewegen.



A Maßstab

B Markierung

Die Markierungen verweisen auf Ihre aktuelle Position, Ihren Heimatort und Ihr Ziel. Die Markierung zeigt die Entfernung zum betreffenden Standort an.

Tippen Sie auf eine Markierung, um die Karte auf den Standort zu zentrieren, auf den die Markierung verweist.

C GPS-Schaltfläche

Tippen Sie auf diese Schaltfläche, um die Karte auf Ihre aktuelle Position zu zentrieren.

D POI-Schaltfläche

Tippen Sie auf diese Schaltfläche, um festzulegen, welche POIs angezeigt werden sollen.

E Cursor

F Suchen-Schaltfläche

Tippen Sie auf diese Schaltfläche, um eine bestimmte Adresse zu finden.

G Cursor-Schaltfläche



Tippen Sie auf diese Schaltfläche, um eine Route zur Cursorposition zu planen, die Cursorposition als Favoriten zu speichern oder ein Sonderziel in der Nähe der Cursorposition zu suchen.

#### H Der Zoom-Balken

Durch Bewegen des Schiebereglers können Sie die Darstellung vergrößern oder verkleinern.

## 5. Route planen

---

1. Tippen Sie auf den Touchscreen, um das Hauptmenü aufzurufen.
2. Tippen Sie auf **Route planen**.

Sie werden gefragt, ob Sie von Ihrer aktuellen Position losfahren möchten.

Tippen Sie auf **JA**, um eine Route von Ihrer aktuellen Position zu planen. Wahrscheinlich werden Sie die meisten Ihrer Routen auf diese Weise planen.

Tippen Sie auf **NEIN**, um einen anderen Startpunkt auszuwählen. Diese Möglichkeit ist nützlich, wenn Sie die Route überprüfen möchten, bevor Sie losfahren.

Für die Auswahl Ihres Ziels stehen Ihnen mehrere Möglichkeiten zur Verfügung.

In diesem Beispiel werden wir eine Adresse eingeben.

3. Tippen Sie auf **Adresse**.
4. Geben Sie die ersten Buchstaben der Stadt ein, und tippen Sie auf den Stadtnamen, wenn er in der Liste erscheint.



---

**Hinweis:** Bei der Planung Ihrer ersten Fahrt bittet Sie Ihr Navigationsgerät, ein Land bzw. ein Bundesland/einen Bundesstaat auszuwählen. Ihre Auswahl wird gespeichert und bei der Planung aller Routen berücksichtigt. Sie können diese Einstellung jederzeit durch Antippen der Länderflagge und Auswahl eines neuen Landes bzw. Bundeslands/Bundesstaats ändern.

---

5. Geben Sie den Straßennamen auf dieselbe Weise ein. Geben Sie dann die Hausnummer ein.

---

**Hinweis:** Beim ersten Listeneintrag handelt es sich um ein Stadtzentrum. Wenn Sie auf diesen Eintrag tippen, anstatt den Straßennamen und die Hausnummer einzugeben, wird das Stadtzentrum als Adresse ausgewählt.

---

Die Route wird geplant, und die Routenübersicht erscheint.



6. Tippen Sie auf **Fertig**.

Ihr Gerät ist jetzt navigationsbereit – Sie können jederzeit losfahren.

## 6. Alternative Routen suchen

---

Nach Planung einer Route kann es vorkommen, dass Sie den Verlauf der Route ändern möchten, ohne das Ziel selbst zu ändern.

### Warum sollte ich eine Route ändern?

Eine Routenänderung kann zum Beispiel in folgenden Situationen sinnvoll sein:

- Sie sehen, dass eine Straßensperre oder ein Verkehrsstau Ihre Fahrt behindert.
- Sie möchten einen bestimmten Ort in Ihre Route aufnehmen – z. B. um jemanden mitzunehmen, ein Restaurant aufzusuchen oder den Wagen aufzutanken.
- Sie möchten eine schwierige Kreuzung oder eine unangenehme Wegstrecke vermeiden.



Route ändern

Tippen Sie im Hauptmenü auf diese Schaltfläche, um die aktuell geplante Route zu ändern.



Straßensperre vermeiden

Tippen Sie auf diese Schaltfläche, wenn sich eine Straßensperre oder ein Verkehrsstau in Ihrer Sichtweite befindet. Sie müssen nun die Länge der Strecke angeben, die Sie umfahren möchten.

Wählen Sie eine der verfügbaren Optionen aus. Ihr Start berechnet nun Ihre Route neu und vermeidet dabei auf der angegebenen Länge die ursprüngliche Route.

Sie sollten darauf vorbereitet sein, die derzeit benutzte Straße unmittelbar nach Berechnung der neuen Route zu verlassen.

Wenn die Straßensperre unerwartet aufgehoben wird, tippen Sie auf **Original neu berechnen**, um zu Ihrer ursprünglichen Route zurückzukehren.

---



**Alternative  
berechnen**

Tippen Sie auf diese Schaltfläche, um eine Alternative zur geplanten Route zu berechnen.

Ihr Start sucht eine neue Route von Ihrer aktuellen Position zu Ihrem Ziel.

Sollten Sie doch zur ursprünglichen Route zurückkehren wollen, tippen Sie auf **Original neu berechnen**.

#### **Warum ist das sinnvoll?**

Mit Ausnahme der Abschnitte direkt am Anfang und am Ende Ihrer Reise führt Sie die neue Route auf ganz anderen Straßen zu Ihrem Ziel. Diese Option bietet Ihnen eine bequeme Möglichkeit, eine ganz andere Route berechnen zu lassen.



**Original neu  
berechnen**

Tippen Sie auf diese Schaltfläche, um zur ursprünglichen Route zurückzukehren, ohne z. B. Staus zu umfahren oder Umwege zu bestimmten Orten zu machen.



**Reisen über...**

Tippen Sie auf diese Schaltfläche, um Ihre Route so zu ändern, dass sie an einem bestimmten Ort vorbeiführt – zum Beispiel um jemanden mitzunehmen. Dabei wird der Ort, über den Sie reisen möchten, auf der Karte durch eine Markierung gekennzeichnet.

Der Ort des Zwischenstopps wird genauso ausgewählt wie ein Ziel. Ihnen stehen also dieselben Optionen wie bei der Zieleingabe zur Auswahl, zum Beispiel: **Adresse, Favorit, Point of Interest** oder **Ort auf Karte**.

Ihr Start berechnet eine neue Route zu Ihrem Ziel, die am gewählten Ort vorbeiführt. Im Gegensatz zu Ihrem endgültigen Ziel informiert Sie Ihr Start nicht, wenn Sie diesen Ort passieren.



**Route planen**

Tippen Sie auf diese Schaltfläche, um eine neue Route zu planen. Wenn Sie eine neue Route planen, wird die alte Route gelöscht.



**Route  
löschen**

Tippen Sie auf diese Schaltfläche, um die aktuelle Route zu löschen.

---

## 7. Optionen

---

Sie können das Aussehen und die Funktionsweise Ihres TomTom Start an Ihre persönlichen Bedürfnisse anpassen.

Tippen Sie im Hauptmenü auf **Optionen**.

### Stimme ändern



Stimme  
ändern

Die von Ihrem Navigationsgerät zur Wiedergabe von gesprochenen Warnungen und Anweisungen verwendeten Stimmen wurden von Schauspielern aufgezeichnet.

Um die verwendete Stimme zu ändern, tippen Sie im Menü Optionen oder im Menü Stimmen und Bilder auf **Stimme ändern**. Wählen Sie dann eine Stimme aus der Liste aus.

Über TomTom HOME können Sie Stimmen hinzufügen und entfernen.

### Uhr einstellen



Uhr einstellen

Tippen Sie auf diese Schaltfläche, um das Zeitformat festzulegen und die Uhrzeit einzustellen.

Am einfachsten können Sie die Uhrzeit einstellen, indem Sie die Schaltfläche **Sync** antippen. Ihr Start übernimmt dann die Uhrzeit der GPS-Daten.

---

*Hinweis: Sie können **Sync** nur bei vorhandenem GPS-Empfang nutzen und die Uhrzeit somit nicht mit dieser Methode einstellen, wenn Sie sich gerade in einem Gebäude befinden.*

*Nach dem Einstellen der Uhrzeit mit **Sync** müssen Sie eventuell noch die Stunde an Ihre Zeitzone anpassen. Ihr Start verwendet die GPS-Informationen, um Ihre Zeitzone und die genaue Uhrzeit einzustellen.*

---

### Sprache ändern



Sprache  
ändern

Tippen Sie auf diese Schaltfläche, um die Sprache der Schaltflächen und Meldungen Ihres Start zu ändern.

Sie können aus einer Vielzahl von Sprachen wählen. Wenn Sie die Sprache ändern, haben Sie auch die Möglichkeit, die Stimme zu wechseln.

## Heimatort und Favoriten



Heimatort und  
Favoriten

Tippen Sie auf diese Schaltfläche, um Ihren Heimatort und Ihre Favoriten zu verwalten.

Weitere Informationen finden Sie im Kapitel **Favoriten**.

## Stimmen und Bilder



Stimmen und  
Bilder

Tippen Sie auf diese Schaltfläche, um Ihre Einstellungen für Stimmen und Bilder zu ändern.

Weitere Informationen finden Sie im Kapitel **Stimmen und Bilder**.

## Kartenkorrekturen



Kartenkorrek-  
turen

Tippen Sie auf diese Schaltfläche, um eine Korrektur an Ihrer Karte vorzunehmen.

Sie können die Kartenkorrekturen anderer TomTom-Benutzer herunterladen oder festlegen, dass Sie nur von TomTom bestätigte Korrekturen empfangen möchten.

## Erweiterte Einstellungen

Um die erweiterten Einstellungen Ihres TomTom Start zu ändern, tippen Sie im Menü Optionen auf die Schaltfläche **Erweitert**.

## Einheiten festlegen



Einheiten  
festlegen

Tippen Sie auf diese Schaltfläche, um die Einheiten für folgende Angaben festzulegen:

- Entfernung
- Uhrzeit
- Längen- und Breitengrad

## Bedienung mit linker Hand/Bedienung mit rechter Hand



Bedienung mit  
linker Hand

Tippen Sie auf diese Schaltfläche, um wichtige Schaltflächen wie **Fertig** und **Abbrechen** sowie die Zoomleiste auf die linke Seite des Displays zu verschieben. Dadurch können Sie die Schaltflächen mit der linken Hand leichter antippen, ohne dabei das Display zu verdecken.

Um die Schaltflächen wieder zurück in den rechten Bildschirmbereich zu verschieben, tippen Sie auf **Bedienung mit rechter Hand**.

## Tastatureinstellungen



Tastatureinstellungen

Mit Hilfe der Tastatur können Sie Ziele eingeben oder Elemente einer Liste (z. B. POIs) auswählen.

Tippen Sie auf diese Schaltfläche, um die Größe und die Belegung der auf dem Display angezeigten Tasten auszuwählen. Sie haben die Wahl zwischen zwei Größen:

- **Große Tastatur**
- **Kleine Tastatur**

Es stehen mehrere Tastaturbelegungen zur Verfügung:

- **ABCD-Tastatur**
- **QWERTY-Tastatur**
- **AZERTY-Tastatur**

## Sicherheitswarnungen aktivieren/deaktivieren



Sicherheitswarnungen aktivieren/deaktivieren

Tippen Sie auf diese Schaltfläche, um die TomTom Sicherheitswarnungen zu aktivieren oder zu deaktivieren.

## TomTom Sicherheitswarnungen



---

**Wichtig:** Verbinden Sie Ihr Gerät regelmäßig mit TomTom HOME, um die Liste der Standorte für alle Sicherheitswarnungen zu aktualisieren. Die Standorte mobiler Radarkameras werden direkt an Ihr Gerät übermittelt.

---

Wenn auf der Karte eine Radarkamera angezeigt wird, weist Sie ein Warnton darauf hin, dass Sie sich dem Standort einer Radarkamera nähern.

## Karte wechseln



Karte wechseln

Tippen Sie auf diese Schaltfläche, um die verwendete Karte zu wechseln.

## Standard wiederherstellen



Standard wiederherstellen

Tippen Sie auf diese Schaltfläche, um die Standardeinstellungen Ihres TomTom Start wiederherzustellen.

Alle Einstellungen einschließlich Ihrer Heimatadresse und sämtlicher Favoriten werden gelöscht.



## 8. Favoriten

---

### Was sind Favoriten?

Favoriten sind Orte, die Sie häufig aufsuchen. Sie können einen Favoriten erstellen, damit Sie die Adresse nicht jedes Mal neu eingeben müssen, wenn Sie eine Route planen.

Ein Favorit ist nicht unbedingt ein Lieblingsplatz, sondern einfach eine gespeicherte Adresse.

### Wie erstelle ich einen Favoriten?

Tippen Sie im Hauptmenü auf **Optionen**, dann auf **Heimatort und Favoriten** und dann auf **Favorit hinzufügen**.

In der unten erscheinenden Liste können Sie dann den Ort des Favoriten auswählen.

Wenn die Tastatur angezeigt wird, können Sie einen eigenen Namen für den Favoriten eingeben. Den vorgeschlagenen Namen müssen Sie nicht löschen. Tippen Sie einfach den gewünschten Namen ein.



Heimatort

Auch Ihren Heimatort können Sie als Favoriten speichern.



Favorit

Sie können einen Favoriten nicht aus einem anderen Favoriten erstellen. In diesem Menü ist diese Option grundsätzlich nicht verfügbar.

Um einen Favoriten umzubenennen, tippen Sie im Menü Optionen auf **Heimatort und Favoriten** und dann auf **Favoriten verwalten**.



Adresse

Sie können eine Adresse als Favoriten speichern.



Letztes Ziel

Sie können zur Erstellung eines Favoriten aus einer Liste von Orten auswählen, die Sie kürzlich als Ziel verwendet haben.

---



### Point of Interest

Sie können einen Point of Interest (POI) zu Ihren Favoriten hinzufügen.

#### Ist das sinnvoll?

Wenn Sie einen besonders interessanten POI finden, zum Beispiel ein gutes Restaurant, können Sie ihn zu Ihren Favoriten hinzufügen.

Um einen POI als Favoriten zu speichern, tippen Sie auf diese Schaltfläche, und gehen Sie anschließend wie folgt vor:

1. Durch Angabe des Gebiets, in dem sich der POI befindet, können Sie die Auswahl eingrenzen.

Sie können zwischen folgenden Optionen wählen:

- **POI in der Nähe** – Begrenzt die Suche auf POIs in der Nähe Ihrer aktuellen Position.
- **POI in Stadt** – Begrenzt die Suche auf POIs einer bestimmten Ortschaft. Hier müssen Sie die Ortschaft Ihrer Wahl angeben.
- **POI bei Heimatort** – Begrenzt die Suche auf POIs in der Nähe Ihres Heimatorts.

Wenn Sie sich gerade auf dem Weg zu einem Ziel befinden, können Sie auch aus einer Liste von POIs wählen, die auf Ihrer Route oder in der Nähe Ihres Ziels liegen. Wählen Sie eine der folgenden Optionen:

- **POI auf Route**
- **POI bei Ziel**

2. Wählen Sie die POI-Kategorie aus.

Tippen Sie auf die Kategorie des POI, wenn sie angezeigt wird, oder auf den Pfeil, um die gesamte Liste einzusehen.

Tippen Sie auf **Beliebige POI-Kategorie**, um einen POI anhand des Namens zu finden.



### Ort auf Karte

Tippen Sie auf diese Schaltfläche, um mit Hilfe der Kartenübersicht einen Favoriten zu erstellen.

Wählen Sie mit dem Cursor die Position des Favoriten aus, und tippen Sie anschließend auf **Fertig**.

---

## Wie verwende ich einen Favoriten?

Sie können einen Favoriten verwenden, um eine Route zu planen, ohne die Adresse eingeben zu müssen. Um eine Route zu einem Favoriten zu planen, gehen Sie wie folgt vor:

1. Tippen Sie auf das Display, um das Hauptmenü aufzurufen.
2. Tippen Sie auf **Route planen**.
3. In diesem Beispiel tippen Sie auf **Ja**, wenn Sie gefragt werden, ob Sie von Ihrer aktuellen Position losfahren möchten.
4. Tippen Sie auf **Favorit**.
5. Wählen Sie einen Favoriten aus der Liste als Ihren Zielort aus.
6. Tippen Sie auf **Jetzt**.

Wenn Ihre aktuelle Position nicht bekannt ist, werden Sie gefragt, ob Sie warten möchten, bis Ihre Position ermittelt wird, oder ob Sie eine Route anhand Ihrer letzten bekannten Position planen möchten. In diesem Beispiel

wählen Sie **Route anhand der letzten bekannten Position planen** aus.  
Tippen Sie dann auf **Fertig**.

Die Route wird geplant, und die Routenübersicht erscheint.

7. Tippen Sie auf **Fertig**.

Ihr Gerät ist jetzt navigationsbereit – Sie können jederzeit losfahren.

### Wie kann ich einen Favoriten umbenennen?

1. Tippen Sie auf den Touchscreen, um das Hauptmenü aufzurufen.
2. Tippen Sie auf **Optionen**, um das Menü Optionen zu öffnen.
3. Tippen Sie auf **Heimatort und Favoriten**.
4. Tippen Sie auf **Favoriten verwalten**.
5. Tippen Sie auf den Favoriten, den Sie umbenennen möchten.
6. Tippen Sie auf **Umbenennen**.

### Wie lösche ich einen Favoriten?

1. Tippen Sie auf den Touchscreen, um das Hauptmenü aufzurufen.
2. Tippen Sie auf **Optionen**, um das Menü Optionen zu öffnen.
3. Tippen Sie auf **Heimatort und Favoriten**.
4. Tippen Sie auf **Favoriten verwalten**.
5. Tippen Sie auf den Favoriten, den Sie löschen möchten.
6. Tippen Sie auf **Löschen**.

## 9. Orte von Interesse

---

Points of Interest (POIs) sind nützliche Punkte auf der Karte. Hier einige Beispiele:

- Restaurants
- Hotels
- Museen
- Parkhäuser
- Tankstellen

---

*Hinweis: Tippen Sie im Menü Optionen auf **Kartenkorrekturen**, um fehlende POIs zu melden oder bestehende POIs zu bearbeiten.*

---

### Zu einem POI navigieren

Sie können einen POI als Ihr Ziel festlegen. Wenn Sie zum Beispiel eine Ihnen unbekannte Stadt besuchen, können Sie über die POIs ein Parkhaus finden.

1. Tippen Sie auf den Touchscreen, um das Hauptmenü aufzurufen.
2. Tippen Sie im Hauptmenü auf **Route planen**.
3. Tippen Sie auf **Ja**, wenn Sie gefragt werden, ob Sie von Ihrer aktuellen Position losfahren möchten.
4. Tippen Sie auf **Point of Interest**.
5. Durch Angabe des Gebiets, in dem sich der POI befindet, können Sie die Auswahl eingrenzen.

Sie können zwischen folgenden Optionen wählen:

- **POI in der Nähe** – Begrenzt die Auswahl auf POIs in der Nähe Ihrer aktuellen Position.
- **POI in Stadt** – Begrenzt die Auswahl auf POIs in einer bestimmten Stadt.
- **POI bei Heimatort** – Begrenzt die Auswahl auf POIs in der Nähe Ihres Heimatorts.

Sie können aus einer Liste von POIs entlang Ihrer Route oder in der Nähe Ihres Ziels auswählen. Wählen Sie eine der folgenden Optionen:

- **POI auf Route**
- **POI bei Ziel**

---

*Hinweis: Der zuletzt von Ihnen aufgerufene POI wird ebenfalls angezeigt, damit Sie schneller eine Route dorthin planen können.*

---

6. Geben Sie die Anfangsbuchstaben des gewünschten Ortes ein und wählen Sie den Ort aus, wenn er in der Liste erscheint.
7. Wählen Sie die POI-Kategorie aus. Wenn Sie die Option **POI in Stadt** ausgewählt haben, tippen Sie den Namen der Stadt ein.

Tippen Sie auf die POI-Kategorie. Je nach Planungsstadium sind nicht alle POI-Kategorien verfügbar.

Tippen Sie auf den Pfeil, um aus der vollständigen Kategorienliste auszuwählen. Wählen Sie aus der Liste die gewünschte Kategorie aus, oder geben Sie die Anfangsbuchstaben der Kategorie ein, und tippen Sie sie an, sobald sie in der Liste angezeigt wird.

8. Tippen Sie auf **Parkhaus**.
9. Wählen Sie aus der Liste der angezeigten POIs denjenigen aus, zu dem Sie navigieren möchten.

Die nachfolgende Tabelle erklärt die Bedeutung der Entfernungsangaben, die neben den einzelnen POIs angezeigt werden.

POI in der Nähe	Entfernung von Ihrem aktuellen Standort
POI in Stadt	Entfernung vom Stadtzentrum
POI bei Heimatort	Entfernung von Ihrem Heimatort
POI auf Route	Entfernung von einem Ort auf Ihrer Route
POI bei Ziel	Entfernung von Ihrem Ziel

Wenn Sie den Namen des POI kennen, tippen Sie auf **Suchen**, und geben Sie den Namen ein. Wählen Sie ihn anschließend aus der angezeigten Liste aus.

Der nächste Bildschirm zeigt Ihnen ausführlichere Informationen wie die Lage des POIs auf der Karte und (falls verfügbar) auch dessen Telefonnummer an.

Tippen Sie auf **Auswählen**, um zu bestätigen, dass Sie eine Route zu diesem POI planen möchten.

Sobald Sie einen POI ausgewählt haben, berechnet Ihr TomTom Start die Route zum POI.

## 10. Stimmen und Bilder

---

### Stimmen

Ihr Navigationsgerät verfügt über verschiedene Stimmen, die von Schauspielern aufgezeichnet wurden. Diese Stimmen werden verwendet, um Folgendes wiederzugeben:

- Gesprochene Anweisungen
- Warnmeldungen

### Lautstärkeregelung

Es gibt zwei Möglichkeiten zur Lautstärkeregelung auf Ihrem Navigationsgerät:

- Um die Lautstärke einzustellen, tippen Sie in der Fahransicht auf den linken Bereich der Statusleiste.

Die letzte gesprochene Anweisung wird wiederholt, und auf dem Display wird die Lautstärke angezeigt.

Verschieben Sie den Regler, um die Lautstärke anzupassen.

- Um den Ton ein- oder auszuschalten, tippen Sie im Hauptmenü auf **Lautstärke**.

### Tagesfarbschema



Tages-  
farbschema

Tippen Sie im Hauptmenü auf **Tag**, um das Tagesfarbschema zu verwenden.

Über TomTom HOME können Sie auch weitere Farbschemas herunterladen.

### Nachtfarbschema



Nach-  
tfarbschema

Tippen Sie im Hauptmenü auf **Nacht**, um das Nachtfarbschema zu verwenden.

Über TomTom HOME können Sie auch weitere Farbschemas herunterladen.

## Fahrzeugsymbol ändern



**Fahrzeugsym-  
bol ändern**

Tippen Sie auf diese Schaltfläche, um das Symbol festzulegen, mit dem Ihre aktuelle Position in der Fahransicht angezeigt wird.

Über TomTom HOME können Sie weitere Fahrzeugsymbole herunterladen.

## Stimme ändern



**Stimme  
ändern**

Die von Ihrem Navigationsgerät zur Wiedergabe von gesprochenen Warnungen und Anweisungen verwendeten Stimmen wurden von Schauspielern aufgezeichnet.

Um die verwendete Stimme zu ändern, tippen Sie im Menü Optionen oder im Menü Stimmen und Bilder auf **Stimme ändern**. Wählen Sie dann eine Stimme aus der Liste aus.

Über TomTom HOME können Sie Stimmen hinzufügen und entfernen.

## Einschaltbild ändern



**Einschaltbild  
ändern**

Tippen Sie auf diese Schaltfläche, um festzulegen, welches Bild beim Einschalten Ihres Geräts angezeigt werden soll.

Über TomTom HOME können Sie weitere Einschaltbilder herunterladen.

## Ausschaltbild ändern



**Ausschaltbild  
ändern**

Tippen Sie auf diese Schaltfläche, um festzulegen, welches Bild beim Ausschalten Ihres Geräts angezeigt werden soll.

Über TomTom HOME können Sie weitere Ausschaltbilder herunterladen.

## 11. TomTom Map Share™

---

Mit TomTom Map Share können Sie Kartenkorrekturen durchführen, diese anderen Mitgliedern der TomTom Map Share-Community zur Verfügung stellen und von den Korrekturen anderer profitieren.

---

**Hinweis:** TomTom Map Share ist nicht überall verfügbar. Weitere Informationen erhalten Sie unter [tomtom.com/mapshare](http://tomtom.com/mapshare).

---

### Kartenkorrekturen

Es gibt zwei Arten von Kartenkorrekturen:

- Korrekturen, die sofort auf der Karte angezeigt werden. Dazu gehören: Änderung der Verkehrsrichtung einer Straße, Sperren oder Umbenennen einer Straße und Hinzufügen oder Bearbeiten eines POI.

Diese Änderungen werden sofort auf Ihrer Karte angezeigt. Sie können diese Korrekturen jederzeit im Menü Map Share-Einstellungen ausblenden.

- Korrekturen, die an TomTom gemeldet, jedoch nicht sofort auf Ihrer Karte angezeigt werden. Dazu gehören: fehlende Straßen oder Kreisverkehre und Fehler bei Autobahnauffahrten oder -ausfahrten.

Diese Korrekturen werden von TomTom überprüft und in die nächste Kartenversion übernommen. Diese Korrekturen werden daher nicht an die Map Share-Community übermittelt.



## Kartenkorrektur vornehmen

---

**Wichtig:** Aus Sicherheitsgründen sollten Sie Kartenfehler während der Fahrt nur markieren. Geben Sie die vollständigen Fehlerdaten erst dann ein, wenn das Fahrzeug steht.

---



Kartenfehler  
korrigieren

1. Tippen Sie im Hauptmenü auf **Optionen** und dann auf **Kartenkorrekturen**.
2. Tippen Sie auf **Kartenfehler korrigieren**.

Auf dem Display erscheint eine Liste der möglichen Kartenkorrekturen.

3. Wählen Sie die Art der Korrektur aus, die Sie melden möchten.

---

***Hinweis:** Wenn Sie **Fehlenden POI hinzufügen** oder **Anderen Fehler melden** antippen, werden vor dem nächsten Schritt einige ergänzende Informationen abgefragt.*

---

4. Geben Sie an, mit welcher Methode Sie den Ort der Korrektur auswählen möchten.
5. Wenn Sie den Ort gefunden haben, tippen Sie auf **Fertig**.
6. Geben Sie jetzt die Korrektur oder die Korrekturbestätigung ein.

## Neue Kartenaktualisierungen empfangen

Wenn Sie Ihren TomTom Start mit Ihrem Computer verbinden, lädt TomTom HOME automatisch die verfügbaren Kartenkorrekturen herunter und übermittelt Ihre eigenen Änderungen an die Map Share-Community.

Im Menü **Korrektureinstellungen** können Sie verschiedene Arten von Korrekturen auswählen.

## Kartenfehler unterwegs markieren

---

**Wichtig:** Aus Sicherheitsgründen sollten Sie Kartenfehler während der Fahrt nur markieren. Geben Sie die vollständigen Fehlerdaten erst dann ein, wenn das Fahrzeug steht.

---

Wenn Ihnen während der Fahrt auf der Karte eine Unstimmigkeit auffällt, können Sie die Position mit der Schaltfläche **Melden** markieren und die Details nach der Fahrt nachtragen.

Um die Schaltfläche **Melden** in der Fahransicht anzuzeigen, gehen Sie wie folgt vor:

1. Tippen Sie im Hauptmenü auf **Optionen** und dann auf **Kartenkorrekturen**.
2. Tippen Sie auf **Korrektureinstellungen**.
3. Tippen Sie auf **Fertig** und danach noch einmal auf **Fertig**.
4. Tippen Sie auf **Melden-Schaltfläche anzeigen** und anschließend auf **Fertig**.

Die Schaltfläche **Melden** wird auf der linken Seite der Fahransicht angezeigt. Nachdem Sie einen Ort markieren, können Sie weitere Informationen über die Änderung eintragen, wenn Sie das Menü **Kartenkorrekturen** öffnen.

Nehmen wir beispielsweise an, dass Sie einen Freund besuchen und feststellen, dass der Name der Straße auf Ihrer Karte falsch angezeigt wird. Um diese Änderung zu melden, tippen Sie auf die Schaltfläche **Melden**. Ihr

Start speichert daraufhin Ihre aktuelle Position. Sie können die Korrektur später an TomTom Map Share übermitteln, wenn Sie Ihre Reise beendet haben.

## TomTom Map Share-Community

Gehen Sie wie folgt vor, um sich der Map Share-Community anzuschließen:

1. Tippen Sie im Hauptmenü auf **Optionen** und dann auf **Kartenkorrekturen**.
2. Tippen Sie auf **Korrekturen anderer herunterladen**.
3. Tippen Sie auf **Anmelden**.

Wenn Sie Ihren Start an Ihren Computer anschließen, lädt TomTom HOME neue Korrekturen herunter und sendet Ihre Korrekturen an die Map Share-Community.

---

**Wichtig:** Verbinden Sie Ihr Gerät regelmäßig mit Ihrem Computer, und suchen Sie über TomTom HOME nach neuen Aktualisierungen.

---

## Korrektureinstellungen

Mit den Korrektoreinstellungen legen Sie fest, wie TomTom Map Share auf Ihrem Gerät verwendet wird.

Folgende Einstellungen stehen Ihnen zur Verfügung:

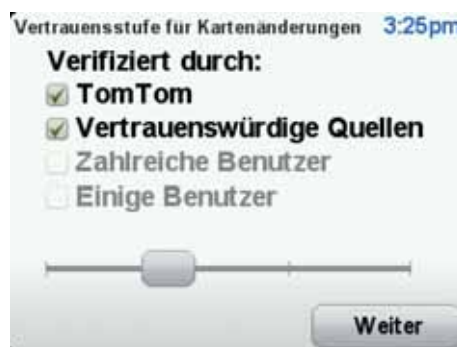
- Mit dem Schieberegler für die Vertrauensstufe stellen Sie ein, welche Korrekturarten von der Map Share-Community Sie auf Ihrem Gerät nutzen möchten.
- Sie können festlegen, ob Sie Ihre Korrekturen anderen Benutzern zur Verfügung stellen möchten.
- Sie können die Melden-Schaltfläche in der Fahransicht anzeigen oder ausblenden.

Um Ihre Einstellungen zu ändern, tippen Sie im Hauptmenü auf **Optionen** und dann auf **Kartenkorrekturen**.

## Kartenkorrekturen übernehmen

Sie können festlegen, welche Kartenkorrekturen Sie von der Map Share-Community erhalten möchten, um Ihre Karten zu verbessern.

Tippen Sie hierzu im Hauptmenü auf **Optionen**. Tippen Sie dann auf **Korrektoreinstellungen**, und wählen Sie mithilfe des Schiebereglers aus, welche Kartenkorrekturen Sie übernehmen möchten.



Es gibt vier Arten von Kartenkorrekturen:

- **TomTom:** nur Änderungen annehmen, die von TomTom vorgenommen wurden.
- **Vertrauenswürdige Quellen:** Änderungen annehmen, die von TomTom und von TomTom-geprüften vertrauenswürdigen Benutzern vorgenommen wurden.
- **Viele Benutzer:** Änderungen annehmen, die von TomTom und von TomTom-geprüften vertrauenswürdigen Benutzern vorgenommen wurden, sowie Änderungen, die von vielen Map Share Community-Mitgliedern gemeldet wurden.
- **Einige Benutzer:** Änderungen annehmen, die von TomTom und TomTom-geprüften vertrauenswürdigen Benutzern vorgenommen wurden, sowie alle Änderungen, die von Map Share Community-Mitgliedern gemeldet wurden.

## Die verschiedenen Arten von Kartenkorrekturen

Sie können an Ihrer Karte verschiedene Korrekturen vornehmen.

Um eine Korrektur an Ihrer Karte vorzunehmen, tippen Sie im Menü **Optionen** auf **Kartenkorrekturen**. Tippen Sie dann auf **Kartenfehler korrigieren**. Folgende Korrekturarten stehen Ihnen zur Verfügung:



Tippen Sie auf diese Schaltfläche, um eine Straße zu sperren oder zu entsperren. Das Sperren bzw. Entsperrern kann sich auf eine oder beide Verkehrsrichtungen beziehen.

Um beispielsweise eine Straße in der Nähe Ihrer aktuellen Position zu korrigieren, gehen Sie wie folgt vor:

1. Tippen Sie auf **Straße (ent)sperren**.
2. Tippen Sie auf **In Ihrer Nähe**, um eine Straße in der Nähe Ihrer aktuellen Position auszuwählen. Sie können Straßen anhand ihres Namens, in der Nähe Ihres Heimatortes oder auf der Karte auswählen.
3. Wählen Sie die Straße oder den Straßenabschnitt, den Sie korrigieren möchten, durch Antippen auf der Karte aus.

Die ausgewählte Straße wird markiert, und der Cursor zeigt den Straßennamen an.

4. Tippen Sie auf **Fertig**.

Ihr Gerät zeigt die Straße und gibt für beide Verkehrsrichtungen an, ob der Verkehr freigegeben oder gesperrt ist.



5. Tippen Sie auf die Richtungsschaltflächen, um die Straße in der jeweiligen Richtung zu sperren oder zu entsperren.
6. Tippen Sie auf **Fertig**.

Wenn Sie Ihr Gerät das nächste Mal mit TomTom HOME verbinden, werden Ihre Korrekturen an die TomTom Map Share-Community übermittelt.



Tippen Sie auf diese Schaltfläche, um die Verkehrsrichtung einer Einbahnstraße zu korrigieren, wenn die auf der Karte angezeigte Verkehrsrichtung nicht mit der tatsächlichen Verkehrsrichtung übereinstimmt.

---

**Hinweis:** Die Umkehrung der Verkehrsrichtung ist nur bei Einbahnstraßen möglich. Wenn Sie eine Straße auswählen, die in beiden Richtungen befahrbar ist, haben Sie stattdessen die Möglichkeit, die Straße zu sperren bzw. zu entsperren.

---



### Straßennamen bearbeiten

Tippen Sie auf diese Schaltfläche, um den Namen einer Straße auf Ihrer Karte zu ändern.

Um beispielsweise eine Straße in der Nähe Ihrer aktuellen Position umzubenennen, gehen Sie wie folgt vor:

1. Tippen Sie auf **Straßennamen bearbeiten**.
2. Tippen Sie auf **In Ihrer Nähe**.
3. Wählen Sie die Straße oder den Straßenabschnitt, den Sie korrigieren möchten, durch Antippen auf der Karte aus.

Die ausgewählte Straße wird markiert, und der Cursor zeigt den Straßennamen an.

4. Tippen Sie auf **Fertig**.
5. Geben Sie den korrekten Straßennamen ein.
6. Tippen Sie auf **Fertig**.



### Abbiegeverbote ändern

Tippen Sie diese Schaltfläche an, um falsche Abbiegerichtungen von Straßen zu ändern oder zu melden.



### Geschwindigkeit für Straße ändern

Tippen Sie diese Schaltfläche an, um die zulässige Höchstgeschwindigkeit von Straßen zu ändern oder zu melden.



### Fehlenden POI hinzufügen

Tippen Sie auf diese Schaltfläche, um einen neuen Point of Interest (POI) hinzuzufügen.

Um beispielsweise ein neues Restaurant in der Nähe Ihrer aktuellen Position hinzuzufügen, gehen Sie wie folgt vor:

1. Tippen Sie auf **Fehlenden POI hinzufügen**.
2. Tippen Sie in der Liste der POI-Kategorien auf **Restaurant**.
3. Tippen Sie auf **In Ihrer Nähe**.
4. Wählen Sie die Position des fehlenden Restaurants aus.

Sie können die Position entweder durch Eingabe der Adresse auswählen oder auf der Karte markieren. Tippen Sie auf **In Ihrer Nähe** oder **In der Nähe Ihres Heimatorts**, um die Karte an Ihrer aktuellen Position oder bei Ihrem Heimatort zu öffnen.

5. Tippen Sie auf **Fertig**.
6. Geben Sie den Namen des Restaurants ein, und tippen Sie auf **OK**.
7. Wenn Sie die Telefonnummer des Restaurants kennen, geben Sie sie ein, und tippen Sie auf **OK**.

Wenn Sie die Telefonnummer nicht kennen, tippen Sie einfach auf **OK**, ohne eine Nummer einzugeben.

---



### **POI bearbeiten**

Tippen Sie auf diese Schaltfläche, um einen vorhandenen POI zu bearbeiten.

Mit dieser Schaltfläche können Sie folgende Änderungen an einem POI vornehmen:

- POI löschen.
- POI umbenennen.
- Telefonnummer des POI ändern.
- POI einer anderen Kategorie zuordnen.
- POI auf der Karte verschieben.



### **Anderen Fehler melden**

Tippen Sie auf diese Schaltfläche, um andere Korrekturarten zu melden.

Diese Korrekturen werden nicht sofort in Ihre Karte übernommen. Ihr TomTom Start sendet eine besondere Meldung an TomTom Map Share.

Sie können fehlende Straßen oder Kreisverkehre und Fehler bei Autobahnauffahrten oder -ausfahrten melden. Wenn keine der vorgegebenen Kategorien auf die Korrektur zutrifft, die Sie melden möchten, geben Sie eine allgemeine Beschreibung ein und tippen dann auf Andere.

---

## 12. Hilfe

---

Die Hilfe-Option bietet Ihnen die Möglichkeit, Notdienste (z. B. ein Krankenhaus) und andere Spezialdienste zu kontaktieren und eine Route dorthin zu planen.

Wenn Sie beispielsweise in einen Unfall verwickelt werden, können Sie mit der Hilfe-Option das nächstgelegene Krankenhaus anrufen und Ihre genaue Position mitteilen.

---

***Hinweis:** In einigen Ländern stehen möglicherweise nicht für alle Dienste Informationen zur Verfügung.*

---

### Wie kann ich mit der Hilfe-Option einen lokalen Not-, Pannen- oder Spezialdienst anrufen?

Mit der Hilfe-Option können Sie eine Route zu lokalen Not-, Pannen- oder Spezialdiensten planen und diese anrufen, um Ihre genaue Position mitzuteilen.

Wenn Sie einen Not-, Pannen- oder Spezialdienst suchen, wird Ihnen eine Liste der nächstgelegenen Einrichtungen angezeigt. Wählen Sie einen Eintrag aus dieser Liste aus, um dessen Adresse und Telefonnummer sowie Ihre aktuelle Position auf der Karte anzuzeigen.

Um mit der Hilfe-Option einen Not-, Pannen- oder Spezialdienst in Ihrer Nähe zu finden, anzurufen und eine Route dorthin zu planen, gehen Sie wie folgt vor:

1. Tippen Sie auf das Display, um das Hauptmenü aufzurufen.
2. Tippen Sie auf **Hilfe**.
3. Tippen Sie auf **Hilfe über Telefon**.
4. Wählen Sie die Art des gewünschten Dienstes aus. In diesem Beispiel tippen Sie auf **Nächstes Krankenhaus**.
5. Wählen Sie einen Eintrag aus der Liste aus. Die nächstgelegene Einrichtung wird an erster Stelle der Liste angezeigt. In diesem Beispiel tippen Sie auf den ersten Listeneintrag.

Ihre aktuelle Position und die Telefonnummer der Einrichtung werden auf der Karte angezeigt. So können Sie bei Ihrem Anruf gleich mitteilen, wo Sie sich befinden.

6. Um eine Route von Ihrer aktuellen Position zur ausgewählten Einrichtung zu planen, tippen Sie auf **Dorthin navigieren**.

Ihr Gerät beginnt nun, Sie ans gewünschte Ziel zu führen.

## Optionen

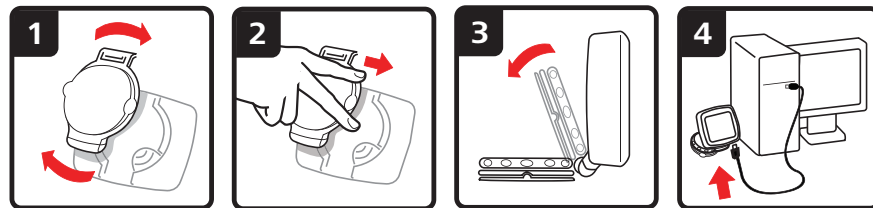
---

<b>Hilfe über Telefon</b>	Tippen Sie auf diese Schaltfläche, um die Standort- und Kontaktdaten einer Einrichtung anzuzeigen.
<b>Hilfe holen (mit Auto)</b>	Tippen Sie auf diese Schaltfläche, um eine Autoroute zu einer Einrichtung zu planen.

---



## 13. TomTom HOME verwenden



TomTom HOME ist eine kostenlose Anwendung für Ihren Computer, mit der Sie Ihr Gerät aktualisieren, das Referenzhandbuch lesen, Extras herunterladen und Ihre Karten aktualisieren können.

1. Entfernen Sie die EasyPort™-Halterung von der Rückseite Ihres Geräts, indem Sie die Entriegelungstaste an der Halterung drücken. Drehen Sie die Halterung um.
2. Befestigen Sie die Halterung wieder an Ihrem Gerät. Drücken Sie Ihr Gerät in die Halterung auf der Seite des Kugelgelenks. Drücken Sie Ihr Gerät dann auf der anderen Seite in die Halterung.
3. Klappen Sie die Halterung auf, damit sie auf einem Tisch stehen bleibt.
4. Stecken Sie das USB-Kabel in Ihr Gerät und in Ihren Computer.

Schalten Sie Ihr Gerät ein. Ihr Gerät fragt Sie, ob Sie eine Verbindung mit dem Computer herstellen möchten. Tippen Sie auf **JA**. Wenn TomTom HOME noch nicht auf Ihrem Computer installiert ist, wird es jetzt installiert. Ihr Computer benötigt dafür eine Internetverbindung.

**Hinweis:** Sie können sich TomTom HOME auch hier herunterladen:  
[tomtom.com/home](http://tomtom.com/home).

## 14. Anhang

---

### Wichtige Sicherheitswarnungen und -warnungen

#### Global Positioning System

GPS (Global Positioning System) ist ein satellitenbasiertes System, das weltweit Orts- und Zeitinformationen bereitstellt. GPS wird unter alleiniger Verantwortung der Regierung der Vereinigten Staaten von Amerika (USA) betrieben und überwacht, die auch für dessen Verfügbarkeit und Genauigkeit verantwortlich ist. Jegliche Änderungen der GPS-Verfügbarkeit und -Genauigkeit oder der Umweltbedingungen können den Betrieb Ihres TomTom-Geräts beeinträchtigen. TomTom übernimmt keinerlei Haftung für die GPS-Verfügbarkeit und -Genauigkeit.

#### Fahren Sie immer vorschriftgemäß

Die Nutzung eines TomTom-Geräts befreit Sie nicht von Ihrer Pflicht, stets aufmerksam und vorschriftsgemäß zu fahren.

#### Flugzeuge und Krankenhäuser

Die Benutzung von Geräten mit Antennen ist in den meisten Flugzeugen, Krankenhäusern und an vielen anderen Orten verboten. Sie dürfen Ihr TomTom-Gerät nicht in einer derartigen Umgebung benutzen.

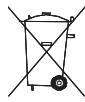
### Akku

Dieses Produkt verwendet einen Lithium-Ionen-Akku. Verwenden Sie Ihr Produkt nicht in feuchten, nassen und/oder korrosionsfördernden Umgebungen. Betreiben, lagern oder platzieren Sie Ihr Produkt nicht in oder neben Wärmequellen, an Orten mit hoher Temperatur, im direkten Sonnenlicht, in einer Mikrowelle oder in einem Druckbehälter, und setzen Sie es keinen Temperaturen über 60 C (140 F) aus. Eine Missachtung dieser Anweisungen kann dazu führen, dass der Lithium-Ionen-Akku Batteriesäure freisetzt, zu heiß wird, explodiert und/oder sich entzündet und dadurch Verletzungen und/oder Sachschäden verursacht. Sie dürfen den Akku nicht mit spitzen Gegenständen beschädigen, öffnen oder auseinandernehmen. Falls Batteriesäure aus dem Akku ausläuft und Sie damit in Kontakt geraten, spülen Sie die betroffene Körperstelle gründlich mit Wasser ab und suchen Sie danach sofort einen Arzt auf. Aus Gründen der Sicherheit und zur Verlängerung der Akkulebensdauer erfolgt der Aufladevorgang nicht bei zu niedrigen (unter 0 C/32 F) oder zu hohen (über 45 C/113 F) Temperaturen.

Temperaturen: Normaler Betrieb: -10 C (14 F) bis +55 C (131 F); kurzfristige Lagerung: -20 C (-4 F) bis + 60 C (140 F); langfristige Lagerung: -20 C (-4 F) bis +25 C (77 F).

**Achtung: Bei Ersatz des Akkus durch einen ungeeigneten Akkutyp besteht Explosionsgefahr.**

Der Akku kann nicht vom Benutzer ausgewechselt werden. Bitte versuchen Sie nicht, ihn zu entfernen. Bei Problemen mit dem Akku wenden Sie sich bitte an den TomTom-Kundensupport.



DER IN DIESEM PRODUKT ENTHALTENE LITHIUM-IONEN-AKKU MUSS ORDNUNGSGEMÄSS ENTSORGT ODER DER WIEDERVERWERTUNG ZUGEFÜHRT WERDEN. VERWENDEN SIE ZUM AUFLADEN IHRES TOMTOM-GERÄTS NUR DAS MITGELIEFERTE GLEICHSTROMNETZKABEL (AUTOLADEGERÄT/ AKKULADEKABEL) ODER WECHSELSTROMNETZTEIL (HEIMLADEGERÄT).

Laden Sie das Gerät ausschließlich mit dem mitgelieferten Ladegerät auf.

Wenn Sie ein Ersatz-Ladegerät benötigen, besuchen Sie bitte [tomtom.com](http://tomtom.com), um zu erfahren, welche Ladegeräte für Ihr Gerät zugelassen sind.

Um Ihr TomTom-Gerät der Wiederverwertung zuzuführen, wenden Sie sich bitte an Ihr dafür zugelassenes örtliches TomTom-Kundendienstzentrum.

Die angegebene Akkulebensdauer entspricht der maximalen Akkulebensdauer. Diese wird nur unter bestimmten Umgebungsbedingungen erreicht. Die geschätzte maximale Akkulebensdauer bezieht sich auf ein durchschnittliches Nutzungsprofil.

Tipps zur Verlängerung der Akkulebensdauer finden Sie in der nachfolgenden Liste der häufig gestellten Fragen (FAQ) für Ihr Land:

AU: [www.tomtom.com/8703](http://www.tomtom.com/8703)  
CZ: [www.tomtom.com/7509](http://www.tomtom.com/7509)  
DE: [www.tomtom.com/7508](http://www.tomtom.com/7508)  
DK: [www.tomtom.com/9298](http://www.tomtom.com/9298)  
ES: [www.tomtom.com/7507](http://www.tomtom.com/7507)  
FI: [www.tomtom.com/9299](http://www.tomtom.com/9299)  
FR: [www.tomtom.com/7506](http://www.tomtom.com/7506)  
HU: [www.tomtom.com/10251](http://www.tomtom.com/10251)  
IT: [www.tomtom.com/7505](http://www.tomtom.com/7505)  
NL: [www.tomtom.com/7504](http://www.tomtom.com/7504)  
PL: [www.tomtom.com/7503](http://www.tomtom.com/7503)  
PT: [www.tomtom.com/8029](http://www.tomtom.com/8029)  
RU: [www.tomtom.com/10250](http://www.tomtom.com/10250)  
SE: [www.tomtom.com/8704](http://www.tomtom.com/8704)  
UK: [www.tomtom.com/7502](http://www.tomtom.com/7502)  
US: [www.tomtom.com/7510](http://www.tomtom.com/7510)

## Schützen Sie Ihr TomTom-Gerät

Lassen Sie Ihr TomTom-Gerät oder TomTom-Zubehör niemals von außen sichtbar im Auto zurück. Sonst wird es schnell zu einer leichten Beute für Langfinger.

Wir empfehlen Ihnen die Aktivierung der Sicherheitseinstellungen auf Ihrem TomTom-Gerät, soweit diese verfügbar sind. Die Sicherheitseinstellungen finden Sie im Menü Einstellungen.

Schützen Sie Ihr TomTom-Gerät und reinigen Sie es ordnungsgemäß.

- Wischen Sie das Display Ihres Geräts mit einem weichen Tuch ab; verwenden Sie keine flüssigen Reinigungsmittel.
- Falls Ihr Gerät feucht geworden ist, trocknen Sie es mit einem weichen Tuch ab.
- Öffnen Sie das Gehäuse Ihres Geräts unter keinen Umständen. Dies kann gefährlich sein und führt zum Erlöschen Ihrer Gewährleistungsansprüche.

- Wenn Ihr Gerät über eine Speicherkarte verfügt, dürfen Sie diese ausschließlich mit einem TomTom-Gerät nutzen. Andere Geräte können die Speicherkarte beschädigen.
- Setzen Sie Ihr Gerät keinen zu hohen oder zu niedrigen Temperaturen aus, da dies bleibende Schäden verursachen kann. Lassen Sie zum Beispiel an heißen Sommertagen oder in kalten Winternächten Ihr Gerät nicht im Auto zurück.

## R&TTE-Direktive

Hiermit erklärt TomTom, dass dieses persönliche Navigationsgerät die grundlegenden Anforderungen und anderen relevanten Bestimmungen der EU-Richtlinie 1999/5/EC erfüllt. Die Konformitätserklärung finden Sie hier: [www.tomtom.com/legal](http://www.tomtom.com/legal).

## Belastungsgrenzen

Dieses Gerät entspricht den Strahlenbelastungsgrenzen, die für eine unkontrollierte Umgebung festgelegt wurden. Um eine Überschreitung der Grenzwerte für Hochfrequenzstrahlung zu vermeiden, ist bei normalem Betrieb ein Mindestabstand von 20 cm zur Antenne einzuhalten.

## EEAG-Richtlinie



Dieses Symbol auf dem Produkt oder der Produktverpackung zeigt an, dass das Produkt nicht als Haushaltsabfall zu entsorgen ist. In Übereinstimmung mit EU-Richtlinie 2002/96/EG über Elektro- und Elektronik-Altgeräte (EEAG) darf dieses Elektrogerät nicht als unsortierter Siedlungsabfall entsorgt werden. Entsorgen Sie dieses Produkt bitte, indem Sie es dort zurückgeben, wo Sie es erworben haben, oder bei einer kommunalen Recycling-Sammelstelle in Ihrer Nähe.

## CE-Kennzeichnung

Dieses Gerät entspricht den Anforderungen der CE-Kennzeichnung, wenn es in Wohn-, Gewerbe-, Fahrzeug- oder Leichtindustrienumgebungen eingesetzt wird.



## C-Tick



N14644

Dieses Produkt ist mit dem C-Tick-Symbol gekennzeichnet, um darauf hinzuweisen, dass es die dafür geltenden australischen und neuseeländischen Vorschriften erfüllt.

## Warnhinweis für Australien

Der Benutzer muss das Gerät ausschalten, wenn er sich in Bereichen mit explosionsgefährdeten Stoffen aufhält, zum Beispiel an Tankstellen, in Lagerräumen für chemische Stoffe oder an Orten, an denen Sprengarbeiten stattfinden.

## Verantwortliche Partei in Australien

TomTom Australia, Building 1, Suite 3, Level 3, 3 Richardson Place, North Ryde NSW 2113, Australien

Tel: +612 8875 1700

## Dieses Dokument

Dieses Handbuch wurde mit größtmöglicher Sorgfalt erstellt. Durch die fortlaufende Produktentwicklung kann es jedoch vorkommen, dass einige darin enthaltene Informationen nicht mehr vollständig dem neuesten Entwicklungsstand entsprechen. Die Informationen in diesem Dokument können sich jederzeit und ohne vorherige Ankündigung ändern.

TomTom übernimmt keinerlei Haftung für sämtliche in diesem Dokument enthaltenen technischen und redaktionellen Fehler und Auslassungen sowie für alle zufälligen und Folgeschäden, die durch den Einsatz oder den Gebrauch dieser Unterlagen entstehen. Die in diesem Dokument enthaltenen Informationen sind urheberrechtlich geschützt. Kein Teil dieses Dokuments darf ohne vorherige schriftliche Genehmigung von TomTom N.V. fotokopiert oder anderweitig reproduziert werden.

## 15. Copyright notices

---

---

© 2009 TomTom N.V., The Netherlands. TomTom®, and the "two hands" logo, among others, are Trademarks owned by TomTom N.V. or one of its subsidiaries. Please see [www.tomtom.com/legal](http://www.tomtom.com/legal) for warranties and end user licence agreements applying to this product.

---

---

© 2009 TomTom N.V., Niederlande. TomTom®, das 'Zwei Hände'-Logo usw. sind registrierte Marken von TomTom N.V. oder eines zugehörigen Tochterunternehmens. Die für dieses Produkt geltenden Garantien und Endnutzerlizenzvereinbarungen finden Sie unter [www.tomtom.com/legal](http://www.tomtom.com/legal).

---

---

© 2009 TomTom N.V., Pays-Bas. TomTom® et le logo composé de « deux mains », entre autres, font partie des marques commerciales appartenant à TomTom N.V. ou l'une de ses filiales. L'utilisation de ce produit est régie par notre garantie limitée et le contrat de licence utilisateur final, que vous pouvez consulter à l'adresse suivante : [www.tomtom.com/legal](http://www.tomtom.com/legal)

---

---

© 2009 TomTom N.V., Nederland. TomTom® en het logo met twee handen zijn onder andere handelsmerken die eigendom zijn van TomTom N.V. of een van haar dochterondernemingen. Ga naar [www.tomtom.com/legal](http://www.tomtom.com/legal) voor garanties en licentieovereenkomsten voor eindgebruikers die van toepassing zijn op dit product.

---

---

© 2009 TomTom N.V., The Netherlands TomTom® e il logo delle "due mani", fra gli altri, sono marchi registrati di proprietà di TomTom N.V. o di una delle sue filiali. Consultare [www.tomtom.com/legal](http://www.tomtom.com/legal) per le garanzie e i contratti di licenza per l'utente finale applicabili a questo prodotto.

---

---

© 2009 TomTom NV, Países Bajos. TomTom™ y el logotipo "dos manos" son marcas comerciales, aplicaciones o marcas registradas de TomTom NV. Nuestra garantía limitada y nuestro acuerdo de licencia de usuario final para el software integrado son de aplicación para este producto; puede consultar ambos en [www.tomtom.com/legal](http://www.tomtom.com/legal).

---

---

© 2009 TomTom International BV, Països Baixos. TomTom™ i el logotip amb les "dues mans" formen part de les marques comercials, aplicacions o marques comercials registrades propietat de TomTom International B.V. La nostra garantia limitada i l'acord de llicència per a usuaris finals per al programari inclòs són aplicables a aquest producte. Podeu consultar ambdós documents a [www.tomtom.com/legal](http://www.tomtom.com/legal)

---

---

© 2009 TomTom N.V., Holanda. TomTom® e o logótipo das "duas mãos", entre outras, são marcas comerciais detidas pela TomTom N.V. ou por uma das suas subsidiárias. Vá a [www.tomtom.com/legal](http://www.tomtom.com/legal) para consultar as garantias e o contratos de licença do utilizador final aplicáveis a este produto.

---

---

© 2009 TomTom NV, Holland. TomTom™ og logoet med "de to hænder" er blandt de varemærker, produkter og registrerede varemærker, der tilhører TomTom International B.V. Vores begrænsede garanti og slutbrugerlicensaftale for indlejret software gælder for dette produkt; begge dokumenter findes på [www.tomtom.com/legal](http://www.tomtom.com/legal).

---

---

© 2009 TomTom N.V., Alankomaat. Muun muassa TomTom® ja kaksi kättä - logo ovat TomTom N.V:n tai sen tytäryhtiöiden omistamia tavaramerkkejä. Katso osoitteesta [www.tomtom.com/legal](http://www.tomtom.com/legal) tätä tuotetta koskevat takuut ja käyttöehtosopimukset.

---

---

© 2009 TomTom N.V., Nederland. TomTom®, og de "to hender"-logoen, blant andre, er varemerker eid av TomTom N.V. eller en av deres underleverandører. Vennligst se [www.tomtom.com/legal](http://www.tomtom.com/legal) for gjeldende garantier og lisensavtaler for sluttbrukere for dette produktet.

---

---

© 2009 TomTom NV, Nederländerna. TomTom™ och logotypen "två händer" tillhör de varumärken, programvaror eller registrerade varumärken som ägs av TomTom International B.V. Vår begränsade garanti och vårt slutanvändarlicensavtal för inbyggd programvara kan gälla för denna produkt. Du kan läsa dem båda på [www.tomtom.com/legal](http://www.tomtom.com/legal).

---

---

© 2009 TomTom International BV, Nizozemsko. TomTom™ a logo se dvíma dlaními patřící mezi obchodní značky, aplikace nebo registrované ochranné známky ve vlastnictví společnosti TomTom International B.V. Na tento produkt se vztahuje omezená záruka a smlouva s koncovým uživatelem pro vestavěný software; do obou dokumentů můžete nahlédnout na [www.tomtom.com/legal](http://www.tomtom.com/legal)

---

---

© 2009 TomTom International BV, Hollandia. A TomTom™ és a "két kéz" embléma is a TomTom International B.V. által birtokolt védjegyek, alkalmazások és bejegyzett védjegyek közé tartozik. A korlátozott garancia és a benne foglalt szoftver végfelhasználói licencszerződése érvényes erre a termékre; melyeket a következő helyen tekinthet át: [www.tomtom.com/legal](http://www.tomtom.com/legal)

---

---

© 2009 TomTom N.V., Holandia. TomTom™ i logo z dwiema dłońmi, oraz inne, są zarejestrowanymi znakami towarowymi firmy TomTom N.V. lub jednej z jej spółek zależnych. Informacje o gwarancjach i umowach licencyjnych dla końcowego użytkownika tego produktu znajdują się na stronie [www.tomtom.com/legal](http://www.tomtom.com/legal).

---

---

© 2009 TomTom International BV, Holandsko. TomTom™ a logo s "dvoma rukami" patria medzi ochranné známky, aplikácie alebo registrované ochranné známky vlastnené spoločnosťou TomTom International B.V. Na tento produkt sa vzťahuje obmedzená záruka a dohoda s koncovým

---

uživatel'om pre vstavaný softvér; viac informácií o oboch nájdete na [www.tomtom.com/legal](http://www.tomtom.com/legal)

---

© 2009 TomTom International BV, Holland. TomTom™ ja "kahe kää" logo kuuluvad nende kaubamärkide, rakenduste või registreeritud kaubamärkide hulka, mille omanikuks on TomTom International B.V. Sellele tootele kehtib meie piiratud garantii ja lõppkasutaja litsentsileping manustarkvara jaoks; saad tutvuda mõlemaga aadressil [www.tomtom.com/legal](http://www.tomtom.com/legal)

---

© 2009 TomTom International BV, Nyderlandai. TomTom™ ir dviejų rankų logotipas yra TomTom International B.V. vienas iš prekių ženklų, programų arba registruotųjų prekės ženklų. Mūsų ribota garantija ir galutinio naudotojo sutartis naudotis įdėtąja programine įranga taikoma šiam produktui; galite peržiūrėti abu dokumentus svetainėje [www.tomtom.com/legal](http://www.tomtom.com/legal)

---

© 2009 TomTom International BV, Nyderlandai. TomTom™ ir dviejų rankų logotipas yra TomTom International B.V. vienas iš prekių ženklų, programų arba registruotųjų prekės ženklų. Mūsų ribota garantija ir galutinio naudotojo sutartis naudotis įdėtąja programine įranga taikoma šiam produktui; galite peržiūrėti abu dokumentus svetainėje [www.tomtom.com/legal](http://www.tomtom.com/legal)

---

© 2009 TomTom International BV, Hollanda. TomTom™ ve "two hands" logoları TomTom International B.V.'ye ait ticari marka, uygulama veya kayıtlı ticari markalardır. Sınırlı garantimiz ve katıştırılmış yazılımın son kullanıcı lisans sözleşmesi bu ürün içindir; [www.tomtom.com/legal](http://www.tomtom.com/legal) adresinden ikisine de göz atabilirsiniz

---

© 2009 TomTom N.V., Holanda. TomTom® e o logotipo "duas mãos" entre outros, são marcas comerciais de propriedade da TomTom N.V. ou de uma de suas subsidiárias. Consulte [www.tomtom.com/legal](http://www.tomtom.com/legal) para obter garantias e contratos de licença de usuário final que se aplicam a este produto.

---

#### Data Source

© 2009 Tele Atlas N.V. Based upon:

Topografische ondergrond Copyright © dienst voor het kadaster en de openbare registers, Apeldoorn 2006.

© Ordnance Survey of Northern Ireland.

© IGN France.

© Swisstopo.

© BEV, GZ 1368/2003.

© Geonext/DeAgostini.

© Norwegian Mapping Authority, Public Roads Administration / © Mapsolutions.

© DAV, violation of these copyrights shall cause legal proceedings.

This product includes mapping data licensed from Ordnance Survey with the permission of the Controller of Her Majesty's Stationery Office. © Crown



*copyright and/or database right 2009. All rights reserved. Licence number 100026920.*

*© Roskartographia*

---

---

*Data Source*

*© 2009 Tele Atlas North America. Inc. All rights reserved.*

---

---

*Some images are taken from NASA's Earth Observatory.*

*The purpose of NASA's Earth Observatory is to provide a freely-accessible publication on the Internet where the public can obtain new satellite imagery and scientific information about our home planet.*

*The focus is on Earth's climate and environmental change:  
[earthobservatory.nasa.gov/](http://earthobservatory.nasa.gov/)*

---