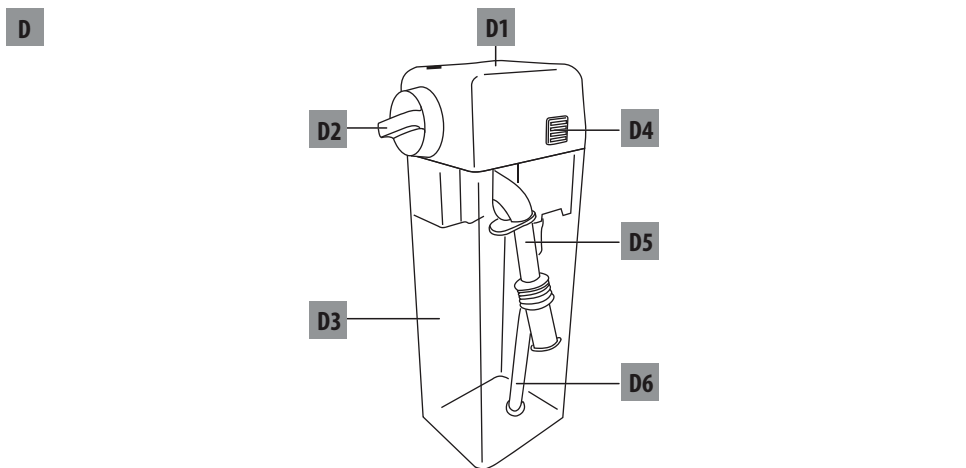
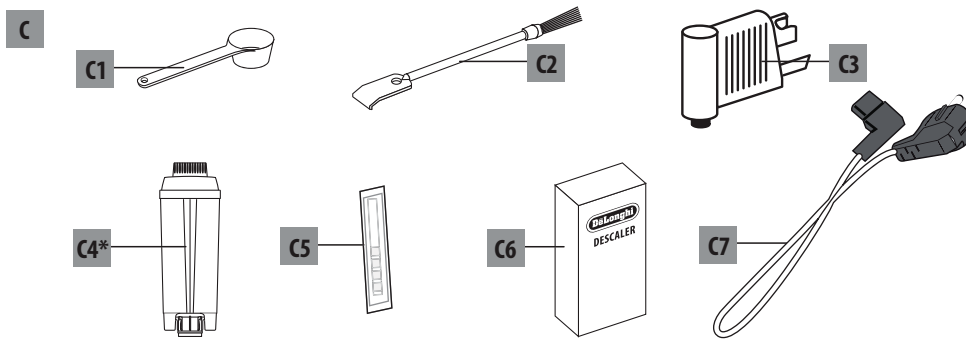
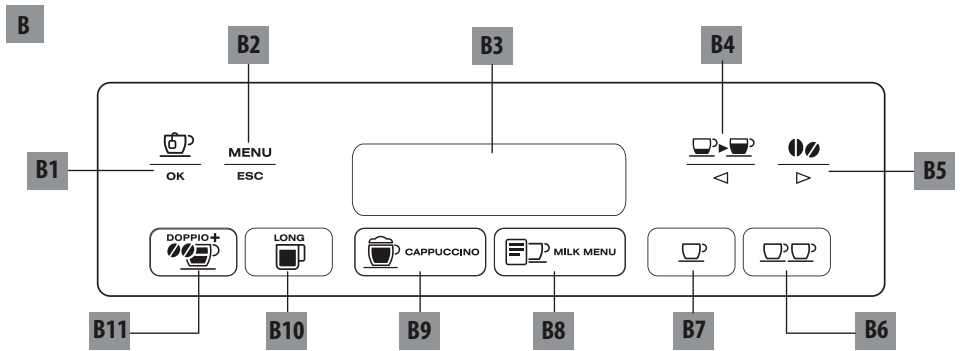
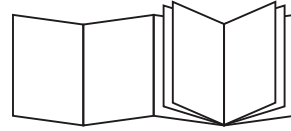

ETAM29.66X

MACCHINA DA CAFFÈ
Istruzioni per l'uso

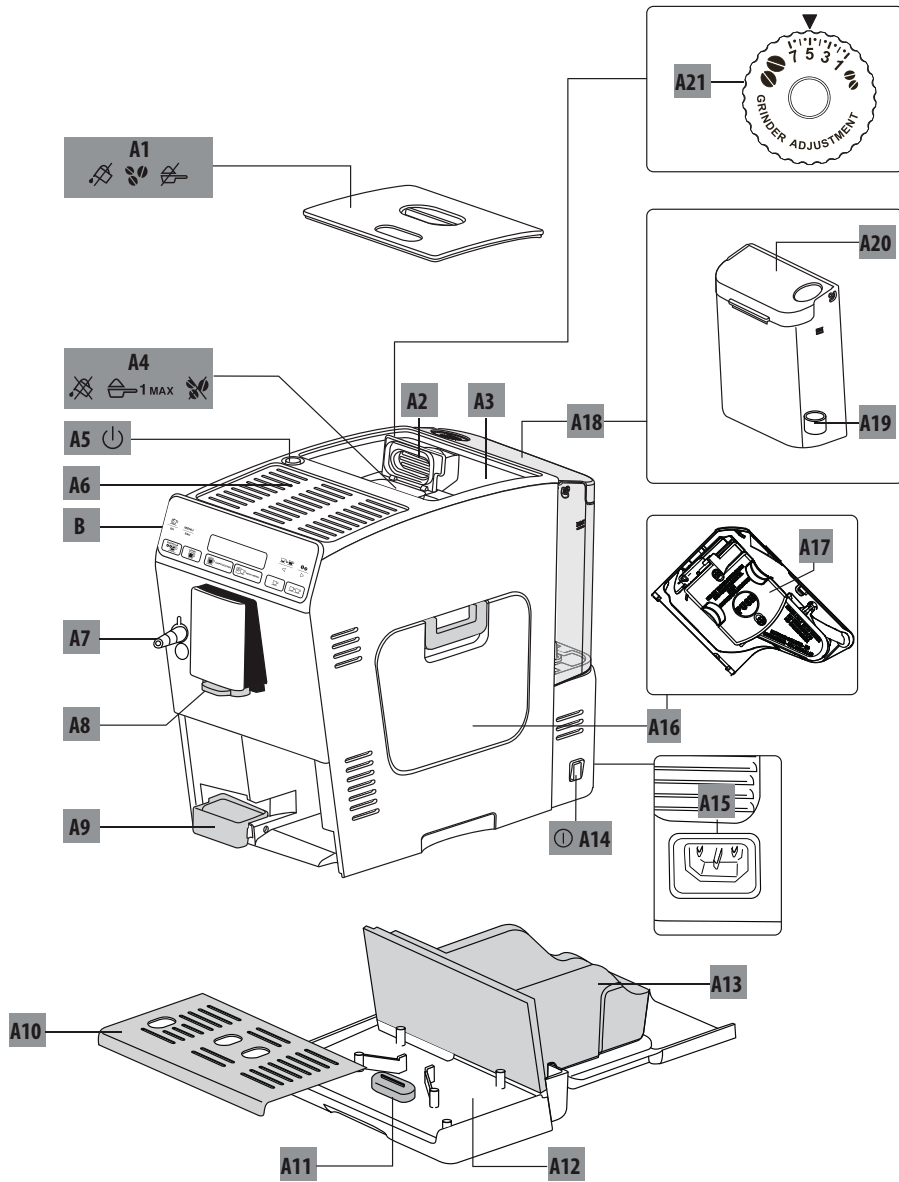
MACHINE À CAFÉ
Mode d'emploi

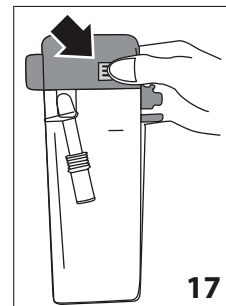
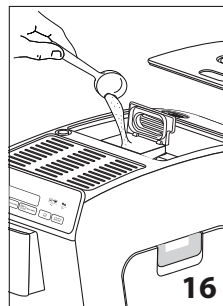
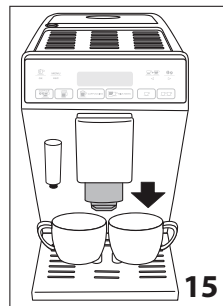
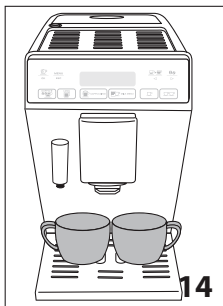
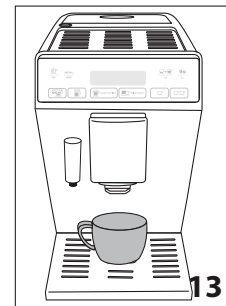
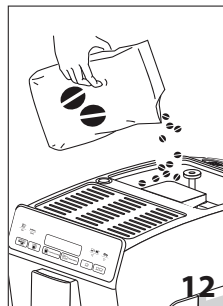
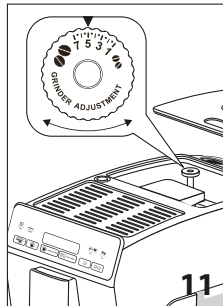
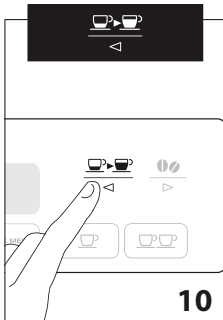
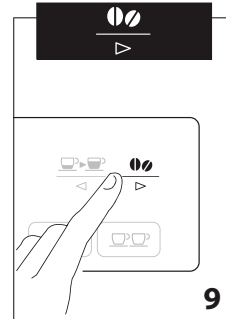
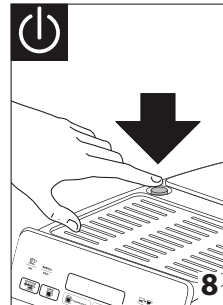
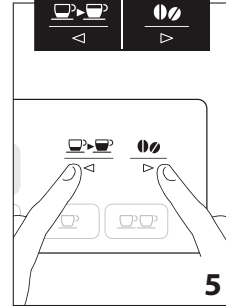
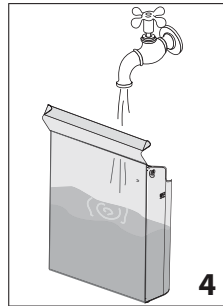
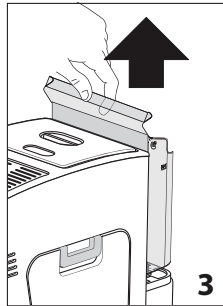
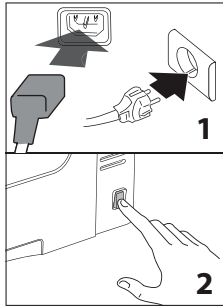


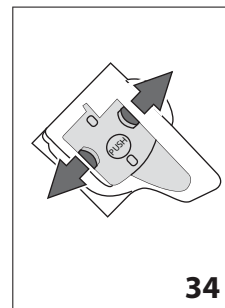
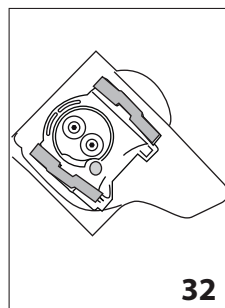
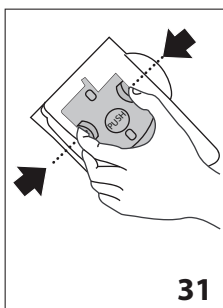
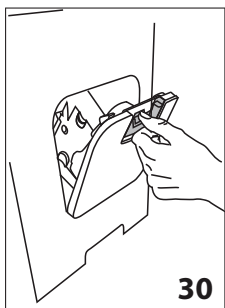
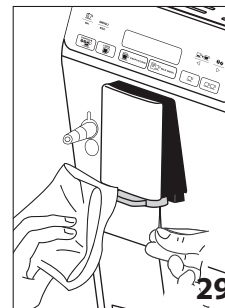
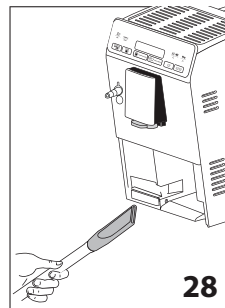
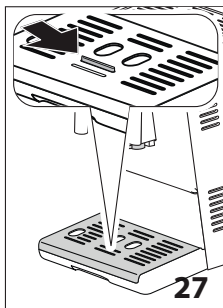
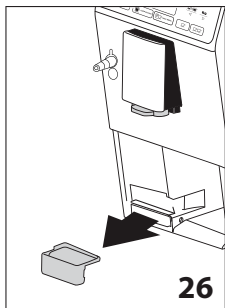
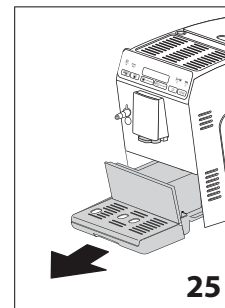
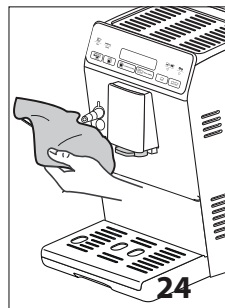
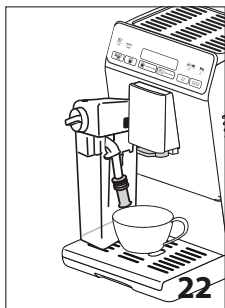
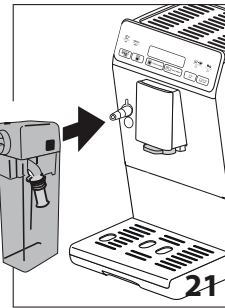
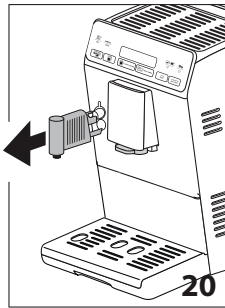
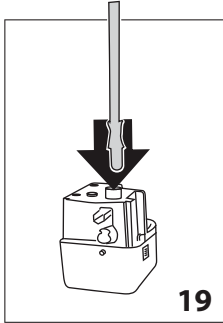
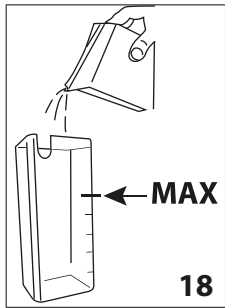
DeLonghi



A







SOMMARIO

AVVERTENZE FONDAMENTALI PER LA SICUREZZA 7

AVVERTENZE DI SICUREZZA 8

- Simbologia utilizzata nelle presenti istruzioni.....8
- Uso conforme alla destinazione8
- Istruzioni per l'uso8

INTRODUZIONE..... 8

- Lettere tra parentesi.....8
- Problemi e riparazioni.....8

DESCRIZIONE..... 9

- Descrizione dell'apparecchio9
- Descrizione del pannello di controllo9
- Descrizione degli accessori.....9
- Descrizione del contenitore latte.....9

OPERAZIONI PRELIMINARI 9

- Controllo dell'apparecchio.....9
- Installazione dell'apparecchio.....9
- Collegamento dell'apparecchio10
- Prima messa in funzione dell'apparecchio10

ACCENSIONE DELL'APPARECCHIO 10

SPEGNIMENTO DELL'APPARECCHIO 10

IMPOSTAZIONI DEL MENÙ 11

- Risciacquo.....11
- Decalcificazione11
- Installa filtro11
- Sostituzione del filtro (se installato)11
- Regola ora.....11
- Autoaccensione.....11
- Autospegnimento (standby).....12
- Risparmio energetico12
- Impostazione della temperatura.....12
- Impostazione della durezza dell'acqua.....12
- Impostazione della lingua.....12
- Avviso acustico.....12
- Valori di fabbrica (reset).....12
- Funzione di statistica13

PREPARAZIONE DEL CAFFÈ 13

- Selezione del gusto del caffè.....13
- Selezione della quantità di caffè in tazza13
- Personalizzazione della quantità di mio caffè13
- Regolazione del macinacaffè13
- Consigli per un caffè più caldo.....13
- Preparazione del caffè utilizzando il caffè in chicchi14
- Preparazione del caffè utilizzando il caffè pre-macinato.....14
- Preparazione del caffè DOPPIO+ utilizzando il caffè in chicchi14

Personalizzazione della quantità di caffè DOPPIO+ 14

Preparazione del caffè LONG utilizzando il caffè in chicchi.....15

Preparazione del caffè LONG utilizzando il caffè pre-macinato.....15

Personalizzazione della quantità di caffè LONG15

PREPARAZIONE DI BEVANDE CON LATTE 15

Riempire e agganciare il contenitore latte.....15

Regolare la quantità di schiuma.....15

Preparazione del cappuccino.....15

Preparazione delle bevande "MILK MENU"16

Pulizia del contenitore latte dopo ogni uso16

Programmare le quantità di caffè e di latte in tazza per l'icona CAPPUCCINO.....16

Programmare le quantità di caffè e di latte in tazza per le bevande dell'icona MILK MENU17

EROGAZIONE ACQUA CALDA 17

Modifica della quantità di acqua erogata automaticamente17

PULIZIA 17

Pulizia della macchina17

Pulizia del contenitore dei fondi di caffè17

Pulizia della vaschetta raccogli gocce e della

vaschetta raccogli-condensa.....18

Pulizia dell'interno della macchina.....18

Pulizia del serbatoio acqua.....18

Pulizia dei beccucci erogatore caffè.....18

Pulizia dell'imbuto per l'introduzione del caffè pre-

macinato.....18

Pulizia dell'infusore.....18

Pulizia del contenitore latte19

Pulizia dell'ugello acqua calda/vapore.....19

DECALCIFICAZIONE 19

PROGRAMMAZIONE DELLA DUREZZA DELL'ACQUA...20

Misurazione della durezza dell'acqua.....20

Impostazione durezza acqua.....21

A questo punto la macchina è riprogrammata secondo la nuova impostazione della durezza

dell'acqua.21

FILTRO ADDOLCITORE (*SOLO IN ALCUNI MODELLI) 21

Installazione del filtro21

Sostituzione del filtro.....22

Rimozione del filtro.....22

DATI TECNICI 22

SMALTIMENTO..... 22

MESSAGGI VISUALIZZATI SUL DISPLAY 23

RISOLUZIONE DEI PROBLEMI 24

AVVERTENZE FONDAMENTALI PER LA SICUREZZA

- L'apparecchio può essere utilizzato da persone con ridotte capacità fisiche, sensoriali o mentali o con mancanza di esperienza e di conoscenza se sono sorvegliate oppure se hanno ricevuto istruzioni riguardo l'utilizzo in sicurezza dell'apparecchio e se ne hanno capito i pericoli implicati.
- I bambini non devono utilizzare l'apparecchio come gioco.
- Per la pulizia non immergere mai la macchina nell'acqua.
- Questo apparecchio è destinato esclusivamente all'uso domestico. Non è previsto l'uso in: ambienti adibiti a cucina per il personale di negozi, uffici e altre aree di lavoro, agriturismi, hotel, motel e altre strutture ricettive, affitta camere.
- In caso di danni alla spina o al cavo di alimentazione, farli sostituire esclusivamente dall'Assistenza Tecnica, in modo da prevenire ogni rischio.

SOLO PER MERCATI EUROPEI:

- Scollegare sempre l'apparecchio dall'alimentazione se lasciato incustodito e prima di montarlo, smontarlo o pulirlo.
- Questo apparecchio non deve essere utilizzato dai bambini. Tenere l'apparecchio ed il suo cavo fuori dalla portata dei bambini.
- L'apparecchio può essere utilizzato da persone con ridotte capacità fisiche, sensoriali o mentali o con mancanza di esperienza e di conoscenza se sono sorvegliati oppure se hanno ricevuto istruzioni riguardo l'utilizzo in sicurezza dell'apparecchio e se ne hanno capito i pericoli implicati.
- I bambini non devono utilizzare l'apparecchio come gioco.



Le superfici che riportano questo simbolo diventano calde durante l'utilizzo (il simbolo è presente solo in alcuni modelli).

AVVERTENZE DI SICUREZZA

Simbologia utilizzata nelle presenti istruzioni

Le avvertenze importanti recano questi simboli. È assolutamente necessario osservare queste avvertenze.



La mancata osservanza può essere o è causa di lesioni da scossa elettrica con pericolo per la vita.



La mancata osservanza può essere o è causa di lesioni o di danni all'apparecchio.



La mancata osservanza può essere o è causa di scottature o di ustioni.



Questo simbolo evidenzia consigli ed informazioni importanti per l'utente.



Poiché l'apparecchio funziona a corrente elettrica, non si può escludere che generi scosse elettriche.

Attenersi quindi alle seguenti avvertenze di sicurezza:

- Non toccare l'apparecchio con le mani o i piedi bagnati.
- Non toccare la spina con le mani bagnate.
- Assicurarsi che la presa di corrente utilizzata sia sempre liberamente accessibile, perché solo così si potrà staccare la spina all'occorrenza.
- Se si vuole staccare la spina dalla presa, agire direttamente sulla spina. Non tirare mai il cavo perché potrebbe danneggiarsi.
- Per scollegare completamente l'apparecchio, staccare la spina dalla presa di corrente.
- In caso di guasti all'apparecchio, non tentare di ripararli. Spegnerne l'apparecchio, staccare la spina dalla presa e rivolgersi all'Assistenza Tecnica.
- Prima di qualsiasi operazione di pulizia, spegnere la macchina, staccare la spina dalla presa di corrente e lasciar raffreddare la macchina.



Conservare il materiale dell'imballaggio (sacchetti di plastica, polistirolo espanso) fuori dalla portata dei bambini.



Questo apparecchio produce acqua calda e quando è in funzione può formarsi del vapore acqueo.

Prestare attenzione di non venire in contatto con spruzzi d'acqua o vapore caldo.

Quando l'apparecchio è in funzione, il ripiano poggia tazze (A6) potrebbe scaldarsi.

Uso conforme alla destinazione

Questo apparecchio è costruito per la preparazione del caffè e per riscaldare bevande.

Ogni altro uso è da considerarsi improprio e quindi pericoloso. Il costruttore non risponde per danni derivanti da un uso improprio dell'apparecchio.

Istruzioni per l'uso

Leggere attentamente queste istruzioni prima di utilizzare l'apparecchio. Il mancato rispetto di queste istruzioni può essere fonte di lesioni e di danni all'apparecchio.

Il costruttore non risponde per danni derivanti dal mancato rispetto di queste istruzioni per l'uso.



Conservare accuratamente queste istruzioni. Qualora l'apparecchio venga ceduto ad altre persone, consegnare loro anche queste istruzioni per l'uso.

INTRODUZIONE

Grazie per aver scelto la macchina automatica per caffè e cappuccino.

Vi auguriamo buon divertimento con il vostro nuovo apparecchio. Prendetevi un paio di minuti per leggere le presenti istruzioni per l'uso. Eviterete così di incorrere in pericoli o di danneggiare la macchina.

Lettere tra parentesi

Le lettere tra parentesi corrispondono alla legenda riportata nella Descrizione dell'apparecchio (pag. 2-3).

Problemi e riparazioni

In caso di problemi, cercare prima di tutto di risolverli seguendo le avvertenze riportate nei paragrafi "Messaggi visualizzati sul display" a pag. 23 e "Risoluzione dei problemi" a 24.


Se queste risultassero inefficaci o per ulteriori chiarimenti, si consiglia consultare l'assistenza clienti telefonando al numero indicato nel foglio "Assistenza clienti" allegato.

Se il Vostro paese non è tra quelli elencati nel foglio, telefonare al numero indicato nella garanzia. Per eventuali riparazioni, rivolgersi esclusivamente all'Assistenza Tecnica De'Longhi. Gli indirizzi sono riportati nel certificato di garanzia allegato alla macchina.

DESCRIZIONE

Descrizione dell'apparecchio

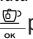


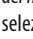
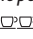
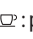


(pag. 3 - A)

- A1. Coperchio contenitore chicchi
- A2. Coperchio imbuto caffè pre-macinato
- A3. Contenitore per chicchi
- A4. Imbuto caffè pre-macinato
- A5. Tasto : per accendere o spegnere la macchina (stand by)
- A6. Ripiano poggia-tazze
- A7. Ugello acqua calda e vapore
- A8. Erogatore caffè (regolabile in altezza)
- A9. Vaschetta raccoglicondensa
- A10. Vassoio poggia tazze
- A11. Indicatore livello acqua della vaschetta raccogliocce
- A12. Vaschetta raccogliocce
- A13. Contenitore dei fondi di caffè
- A14. Interruttore generale (ON/OFF)
- A15. Sede connettore cavo alimentazione
- A16. Sportello infusore
- A17. Infusore
- A18. Serbatoio dell'acqua
- A19. Sede per filtro addolcitore acqua
- A20. Coperchio serbatoio acqua
- A21. Manopola regolazione del grado di macinatura


Descrizione del pannello di controllo

(pag. 2 - B)

Alcune icone del pannello hanno una doppia funzione: questa viene segnalata tra parentesi, all'interno della descrizione.

- B1. Icona  per erogare acqua calda (Quando si accede al menù programmazione, si preme per confermare la voce selezionata)
- B2. Icona  per accedere o uscire dal menù programmazione
- B3. Display
- B4. Icona : per selezionare la lunghezza del caffè (Quando si accede al menù programmazione, si preme per scorrere le voci del menù)
- B5. Icona selezione aroma : premere per selezionare il gusto del caffè (Quando si accede al menù programmazione, si preme per scorrere le voci del menù)
- B6. Icona : per preparare 2 tazze di caffè con le impostazioni visualizzate sul display
- B7. Icona : per preparare 1 tazza di caffè con le impostazioni visualizzate sul display
- B8. Icona  MILK MENU: per selezionare una delle bevande latte disponibili (CAFFELATTE, LATTE MACCHIATO, FLAT WHITE, MILK)
- B9. Icona  CAPPUCCINO: per erogare un cappuccino

B10. Icona : per erogare un caffè LONG

B11. Icona : per erogare un caffè DOPPIO+

Descrizione degli accessori

(pag. 2 - C)

- C1. Misurino dosatore del caffè pre-macinato
- C2. Pennello per pulizia
- C3. Erogatore acqua calda
- C4. Filtro addolcitore (*solo in alcuni modelli)
- C5. Striscia reattiva "Total Hardness Test"
- C6. Decalcificante
- C7. Cavo alimentazione

Descrizione del contenitore latte

(pag. 2 - D)

- D1. Coperchio contenitore latte
- D2. Manopola regolazione schiuma e funzione CLEAN
- D3. Contenitore latte
- D4. Tasto estrazione coperchio
- D5. Tubo erogazione latte schiumato (regolabile)
- D6. Tubo pescaggio latte

OPERAZIONI PRELIMINARI

Controllo dell'apparecchio

Dopo aver tolto l'imballaggio, assicurarsi dell'integrità dell'apparecchio e della presenza di tutti gli accessori. Non utilizzare l'apparecchio in presenza di danni evidenti. Rivolgersi all'Assistenza Tecnica De'Longhi.

Installazione dell'apparecchio

Attenzione!

Quando si installa l'apparecchio si devono osservare le seguenti avvertenze di sicurezza:

- L'apparecchio emette calore nell'ambiente circostante. Dopo aver posizionato l'apparecchio sul piano di lavoro, verificare che rimanga uno spazio libero di almeno 3 cm tra le superfici dell'apparecchio, le parti laterali e la parte posteriore, ed uno spazio libero di almeno 15 cm sopra la macchina di caffè.
- L'eventuale penetrazione di acqua nell'apparecchio potrebbe danneggiarlo. Non posizionare l'apparecchio in prossimità di rubinetti dell'acqua o di lavandini.
- L'apparecchio potrebbe danneggiarsi se l'acqua al suo interno si ghiaccia. Non installare l'apparecchio in un ambiente dove la temperatura può scendere al di sotto del punto di congelamento.

- Sistemare il cavo di alimentazione in modo che non venga danneggiato da spigoli taglienti o dal contatto con superfici calde (ad es. piastre elettriche).

Collegamento dell'apparecchio



Attenzione!
Assicurarsi che la tensione della rete elettrica corrisponda a quella indicata nella targa dati sul fondo dell'apparecchio. Collegare l'apparecchio solo ad una presa di corrente installata a regola d'arte avente una portata minima di 10A e dotata di efficiente messa a terra.



In caso di incompatibilità tra la presa e la spina dell'apparecchio, fare sostituire la presa con un'altra di tipo adatto, da personale qualificato.

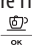
Prima messa in funzione dell'apparecchio



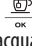
- La macchina è stata controllata in fabbrica utilizzando del caffè per cui è del tutto normale trovare qualche traccia di caffè nel macinino. È garantito comunque che questa macchina è nuova.
- Si consiglia di personalizzare al più presto la durezza dell'acqua seguendo la procedura descritta nel paragrafo "Programmazione della durezza acqua" (pag. 20).

1. Inserire il connettore del cavo alimentazione nella sua sede sul retro dell'apparecchio e collegare l'apparecchio alla rete elettrica (fig. 1) e assicurarsi che l'interruttore generale sia premuto (fig. 2).
2. Estrarre il serbatoio dell'acqua (fig. 3), aprire il coperchio (fig. 4), riempire fino alla linea MAX con acqua fresca; ri-chiudere il coperchio e reinserire quindi il serbatoio stesso".

È necessario selezionare la lingua desiderata avanzando o arretrando con le frecce  o  (fig. 5) oppure lasciando che sul display automaticamente le lingue si alternino (ogni 3 secondi circa):

3. quando compare l'italiano, mantenere premuto per alcuni secondi l'icona  (fig. 6) fino a quando sul display compare il messaggio: "Italiano installato".

Procedere quindi seguendo le istruzioni indicate sul display dall'apparecchio stesso:

4. "INSERIRE EROGATORE ACQUA": Controllare che l'erogatore acqua calda sia inserito sull'ugello e posizionarvi sotto un contenitore (fig. 7) con capienza minima di 100mL.
5. Sul display appare la scritta "ACQUA CALDA, Premere OK";
6. Premere l'icona  per confermare (fig. 6): l'apparecchio eroga acqua dall'erogatore e poi si spegne automaticamente.

Ora la macchina da caffè è pronta per il normale utilizzo.



Nota Bene:

- Al primo utilizzo è necessario fare 4-5 caffè o 4-5 cappuccini prima che la macchina cominci a dare un risultato soddisfacente.
- Durante la preparazione dei primi 5-6 cappuccini, è normale sentire un rumore di acqua in ebollizione: successivamente il rumore si attenuerà.
- Per un piacere del caffè ancora migliore e per migliori prestazioni della macchina, si consiglia di installare il filtro addolcitore seguendo le indicazioni al paragrafo "FILTRO ADDOLCITORE" (pag. 21). Se il vostro modello non ha in dotazione il filtro, è possibile richiederlo ai Centri Assistenza Autorizzati De'Longhi.


ACCENSIONE DELL'APPARECCHIO



- Prima di accendere l'apparecchio, accertarsi che l'interruttore generale sia premuto (fig. 2).
- Ad ogni accensione, l'apparecchio esegue automaticamente un ciclo di preriscaldamento e di risciacquo che non può essere interrotto. L'apparecchio è pronto all'uso solo dopo l'esecuzione di questo ciclo.



Pericolo scottature!
Durante il risciacquo, dai beccucci dell'erogatore del caffè fuoriesce un po' di acqua calda che sarà raccolta nella vaschetta raccogliogocce sottostante. Prestare attenzione a non venire in contatto con spruzzi d'acqua.

- Per accendere l'apparecchio, premere il tasto  (fig. 8): sul display compare il messaggio "Riscaldamento, Attendere prego".


Una volta completato il riscaldamento, l'apparecchio mostra un altro messaggio: "Risciacquo"; in questo modo, oltre a riscaldare la caldaia, l'apparecchio procede a far scorrere l'acqua calda nei condotti interni perché anch'essi si riscaldino. L'apparecchio è in temperatura quando sul display compare il messaggio indicante gusto e quantità di caffè.

SPEGNIMENTO DELL'APPARECCHIO

Ad ogni spegnimento, l'apparecchio esegue un risciacquo automatico, qualora sia stato preparato un caffè.




Pericolo scottature!
Durante il risciacquo, dai beccucci dell'erogatore del caffè fuoriesce un po' di acqua calda. Prestare attenzione a non venire in contatto con spruzzi d'acqua.

- Per spegnere l'apparecchio, premere il tasto  (fig. 8).
- Sul display compare la scritta "Spegnimento in corso, Attendere prego": se previsto, l'apparecchio esegue il risciacquo e poi si spegne (stand-by).

Nota Bene!

Se l'apparecchio non viene utilizzato per periodi prolungati, disconnettere l'apparecchio dalla rete elettrica:

- spegnere prima l'apparecchio premendo il tasto  (fig. 8);
- premere l'interruttore generale posto sul fianco dell'apparecchio (fig. 2).

Attenzione!

Non premere mai l'interruttore generale quando l'apparecchio è acceso.


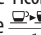
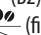
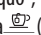
IMPOSTAZIONI DEL MENÙ

Si accede al menù programmazione premendo l'icona  (B2); scorrere le voci del menù premendo  o  (fig. 5).

Risciacquo

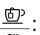
Con questa funzione è possibile far uscire acqua calda dall'erogatore caffè (A8) e dall'erogatore acqua calda (C3), se inserito, in modo da pulire e riscaldare il circuito interno della macchina. Posizionare sotto l'erogatore caffè ed acqua calda un recipiente con capacità minima 100ml.

Per attivare questa funzione procedere come segue:

1. Premere l'icona  (B2) per entrare nel menù;
2. Premere  o  (fig. 5) finché appare sul display la scritta "Risciacquo";
3. Premere l'icona  (fig.6): il display visualizza "Conferma?";

Attenzione! Pericolo di scottature.

Non lasciare la macchina senza sorveglianza durante l'erogazione di acqua calda.

4. Premere l'icona : dopo qualche secondo, prima dall'erogatore caffè e successivamente dall'erogatore acqua calda (se inserito), esce dell'acqua calda che pulisce e riscalda il circuito interno della macchina.

Nota Bene!

- È possibile fermare in qualsiasi momento l'erogazione premendo una qualsiasi icona.
- Per periodi di inutilizzo superiori a 3-4 giorni è vivamente consigliato, una volta riaccesa la macchina, erogare 2/3 risciacqui prima di utilizzarla.

Decalcificazione

Per le istruzioni relative alla decalcificazione, fare riferimento alla pag. 19.

Installa filtro


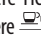
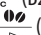
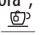

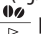

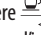

Per le istruzioni relative all'installazione del filtro, fare riferimento al paragrafo "Filtro addolcitore" (pag. 21).


Sostituzione del filtro (se installato)

Per le istruzioni relative alla sostituzione del filtro, fare riferimento al paragrafo "Sostituzione del filtro" (pag. 22).

Regola ora

Se si desidera regolare l'ora sul display, procedere come segue:

1. Premere l'icona  (B2) per entrare nel menù;
2. Premere  o  (fig. 5) finché appare sul display la scritta "Regola ora";
3. Premere l'icona  (fig. 3): le ore lampeggiano;
4. Premere  o  per modificare le ore;
5. Premere l'icona  per confermare: i minuti lampeggiano;
6. Premere  o  per modificare i minuti;
7. Premere l'icona  per confermare.

L'ora è così impostata: premere quindi l'icona  per uscire dal menù.


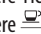
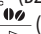
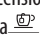

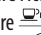
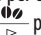

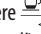

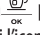

Autoaccensione


È possibile impostare l'ora di autoaccensione in modo da trovare l'apparecchio pronto all'uso ad una certa ora (per esempio al mattino) e poter subito fare il caffè.

Nota Bene!

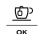
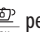
Perché questa funzione si attivi, è necessario che l'ora sia già stata impostata correttamente.

Per attivare l'autoaccensione, procedere come segue:

1. Premere l'icona  (B2) per entrare nel menù;
2. Premere  o  (fig. 5) finché appare sul display la scritta "Autoaccensione";
3. Premere l'icona  (fig. 3): sul display compare la scritta "Attiva?";
4. Premere l'icona  per confermare;
5. Premere  o  per scegliere le ore;
6. Premere l'icona  per confermare;
7. Premere  o  per modificare i minuti;
8. Premere l'icona  per confermare;
9. Premere quindi l'icona  per uscire dal menù.

Una volta confermato l'orario, l'attivazione dell'autoaccensione è segnalata sul display dal simbolo  che viene visualizzato accanto all'ora.

Per disattivare la funzione:




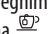
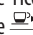
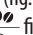


1. Selezionare nel menù la voce autoaccensione;
2. Premere l'icona : sul display compare la scritta "Disattiva?";
3. Premere l'icona  per confermare.

Il display non visualizza più il simbolo .

Autospegnimento (standby)

È possibile impostare l'autospegnimento per fare in modo che l'apparecchio si spenga dopo 15 o 30 minuti oppure dopo 1, 2 o 3 ore di inutilizzo.

Per programmare l'autospegnimento, procedere come segue:

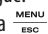
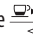
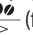

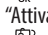
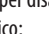
1. Premere l'icona  (B2) per entrare nel menù;
2. Premere  o  (fig. 5) finché appare sul display la scritta "Autospegnimento";
3. Premere l'icona  (fig. 6);
4. Premere  o  finché compare il tempo di funzionamento desiderato (15 o 30 minuti, oppure dopo 1, 2 o 3 ore);
5. Premere l'icona  per confermare;
6. Premere quindi l'icona  per uscire dal menù.

L'autospegnimento è così riprogrammato.

Risparmio energetico

Con questa funzione è possibile attivare o disattivare la modalità di risparmio energetico. Quando la funzione è attiva, garantisce un minor consumo energetico, in accordo con le normative europee.

Per disattivare (o attivare) la modalità "risparmio energetico", procedere come segue:

1. Premere l'icona  (B2) per entrare nel menù;
2. Premere  o  (fig. 5) finché appare sul display la scritta "Risparmio energetico";
3. Premere l'icona  (fig. 6): sul display compare la scritta "Disattiva?" (o "Attiva?", se la funzione è stata disattivata);
4. Premere l'icona  per disattivare (o attivare) la modalità di risparmio energetico;
5. Premere quindi l'icona  per uscire dal menù.


Quando la funzione è attivata, sul display compare, dopo un periodo di inattività, la scritta "Risparmio energetico".


Nota Bene!

- In modalità di risparmio energetico la macchina richiede alcuni secondi di attesa prima di erogare il primo caffè o la prima bevanda con latte, perché deve preriscaldarsi.
- Per preparare qualsiasi bevanda, premere una qualsiasi icona per uscire dal risparmio energetico, quindi premere l'icona relativo alla bevanda desiderata.
- Se il contenitore latte è inserito, la funzione "risparmio energetico" non si attiva.

Impostazione della temperatura

Se si desidera modificare la temperatura dell'acqua con cui viene erogato il caffè, procedere come segue:

1. Premere l'icona  (B2) per entrare nel menù;





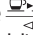


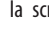
2. Premere  o  (fig. 5) finché appare sul display la scritta "Imposta temperatura";
3. Premere l'icona  (fig. 6);
4. Premere  o  finché la temperatura desiderata è visualizzata sul display (●=bassa; ●●●●=massima);
5. Premere l'icona  per confermare;
6. Premere quindi l'icona  per uscire dal menù.

Impostazione della durezza dell'acqua

Per le istruzioni relative all'impostazione della durezza dell'acqua, fare riferimento alla pag. 20.

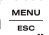





Impostazione della lingua

Se si desidera modificare la lingua del display, procedere come segue:

1. Premere l'icona  (B2) per entrare nel menù;
2. Premere  o  (fig. 5) finché appare sul display la scritta "Imposta lingua";
3. Premere l'icona  (fig. 6);
4. Premere  o  finché la lingua desiderata è visualizzata sul display;
5. Premere l'icona  per confermare;
6. Sul display compare la scritta che conferma la lingua installata;
7. Premere quindi l'icona  per uscire dal menù.

Avviso acustico


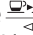


Con questa funzione si attiva o disattiva l'avviso acustico che la macchina emette ad ogni pressione delle icone/tasti e ad ogni inserimento/rimozione degli accessori. Per disattivare o riattivare l'avviso acustico, procedere come segue:


1. Premere l'icona  (B2) per entrare nel menù;
2. Premere  o  (fig. 5) finché appare sul display la scritta "Avviso acustico";
3. Premere l'icona  (fig. 6): il display visualizza "Disattiva?" (o "Attiva?", se disattivato);
4. Premere l'icona  per attivare o disattivare l'avviso acustico;
5. Premere quindi l'icona  per uscire dal menù.

Valori di fabbrica (reset)

Con questa funzione si ripristinano tutti i settaggi del menù e tutte le programmazioni delle quantità ritornando ai valori di fabbrica (tranne la lingua, che rimane quella già impostata).




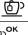
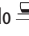


Per ripristinare i valori di fabbrica, procedere come segue:

1. Premere l'icona  (B2) per entrare nel menù;
2. Premere  o  (fig. 5) finché appare sul display la scritta "Valori di fabbrica";
3. Premere l'icona  (fig. 6);

4. Il display visualizza la scritta "Conferma?"
5. Premere l'icona  per confermare e uscire.

Funzione di statistica

Con questa funzione si visualizzano i dati statistici della macchina. Per visualizzarli, procedere come segue:

1. Premere l'icona  (B2) per entrare nel menù;
2. Premere  o  (fig. 5) finché appare sul display la scritta "Statistica";
3. Premere l'icona  (fig. 6);
4. Premendo  o , è possibile verificare:
 - quanti caffè sono stati erogati;
 - quante preparazioni complessive con latte sono state erogate;
 - quanti litri d'acqua sono stati complessivamente erogati;
 - quante decalcificazioni sono state effettuate;
 - quante volte è stato sostituito il filtro addolcitore.
5. Premere quindi 2 volte l'icona  per uscire dal menù.

PREPARAZIONE DEL CAFFÈ

Selezione del gusto del caffè

La macchina è preimpostata in fabbrica per erogare caffè con gusto normale.

È possibile scegliere uno tra questi gusti:

Gusto extra-leggero

Gusto leggero


Gusto normale

Gusto forte

Gusto extra-forte

Per cambiare il gusto, premere ripetutamente l'icona  (fig. 9) finché sul display compare il gusto desiderato.


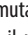
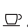
Selezione della quantità di caffè in tazza

La macchina è preimpostata in fabbrica per erogare caffè normale. Per selezionare la quantità di caffè, premere l'icona  (fig. 10) fino a visualizzare sul display il messaggio relativo alla quantità di caffè desiderata:

Caffè Selezionato	Quantità in tazza (ml)
MIO CAFFÈ	Programmabile: da ≈20 a ≈180
RISTRETTO	≈40
NORMALE	≈60
LUNGO	≈90
EXTRA-LUNGO	≈120

Personalizzazione della quantità di mio caffè

La macchina è preimpostata in fabbrica per erogare circa 30ml di "MIO CAFFÈ". Se si desidera modificare questa quantità, procedere come segue:

1. Posizionare una tazza sotto i beccucci dell'erogatore caffè (fig. 13).
2. Premere l'icona  (fig.10) fino a visualizzare il messaggio "MIO CAFFÈ".
3. Mantenere premuta l'icona  (B7) fino a quando il display visualizza il messaggio "1 MIO CAFFÈ Programma quantità" e la macchina inizia ad erogare il caffè; rilasciare quindi l'icona;
4. Appena il caffè in tazza raggiunge il livello desiderato, ripremere il tasto .

A questo punto la quantità di caffè in tazza è programmata secondo la nuova impostazione.

Regolazione del macinacaffè

Il macinacaffè non deve essere regolato, almeno inizialmente, perché è già stato preimpostato in fabbrica in modo da ottenere una corretta erogazione del caffè.

Tuttavia se dopo aver fatto i primi caffè, l'erogazione dovesse risultare poco corposa e con poca crema o troppo lenta (a gocce), è necessario effettuare una correzione con la manopola di regolazione del grado di macinatura (fig. 11).

Nota Bene!

La manopola di regolazione deve essere ruotata solo mentre il macinacaffè è in funzione.



Se il caffè esce troppo lentamente o non esce affatto, girare in senso orario di uno scatto verso il numero 7.

Per ottenere, invece, un'erogazione del caffè più corposa e migliorare l'aspetto della crema, girare in senso antiorario di uno scatto verso il numero 1 (non più di

uno scatto alla volta, altrimenti il caffè poi può uscire a gocce).

L'effetto di questa correzione si avverte solo dopo l'erogazione di almeno 2 caffè successivi. Se dopo questa regolazione non si è ottenuto il risultato desiderato, è necessario ripetere la correzione ruotando la manopola di un altro scatto.

Consigli per un caffè più caldo


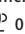
Per ottenere un caffè più caldo, si consiglia di:

- effettuare un risciacquo, selezionando la funzione "Risciacquo" nel menù programmazione (pag. 11).
- scaldare con dell'acqua calda le tazze (utilizzare la funzione acqua calda);
- aumentare la temperatura caffè nel menù programmazione (pag. 12).

Preparazione del caffè utilizzando il caffè in chicchi

Attenzione!

Non utilizzare chicchi di caffè caramellati o canditi perché possono incollarsi sul macinacaffè e renderlo inutilizzabile o danneggiarlo.

1. Introdurre il caffè in chicchi nell'apposito contenitore (fig. 12).
2. Posizionare sotto i beccucci dell'erogatore caffè:
 - 1 tazza, se si desidera 1 caffè (fig. 13);
 - 2 tazze, se si desiderano 2 caffè (fig. 14).
3. Abbassare l'erogatore in modo da avvicinarlo il più possibile alla tazze: si ottiene così una crema migliore (fig. 15).
4. Premere l'icona relativo all'erogazione desiderata (1 tazza  o 2 tazze ).
5. La preparazione inizia e sul display compare la lunghezza selezionata e una barra di progressione che si riempie man mano che la preparazione procede.

Nota Bene:

- Mentre la macchina sta facendo il caffè, l'erogazione può essere fermata in qualsiasi momento premendo una qualsiasi icona.
- Appena terminata l'erogazione, se si vuole aumentare la quantità di caffè nella tazza, è sufficiente tenere premuto (entro 3 secondi) una delle icone erogazione caffè (B6 o B7).

Una volta terminata la preparazione, l'apparecchio è pronto per un nuovo utilizzo.

Attenzione!

- Durante l'uso, sul display appariranno alcuni messaggi (RIEMPIRE SERBATOIO, SVUOTARE CONTENITORE FONDI, ecc.) il cui significato è riportato nel paragrafo "Messaggi visualizzati sul display" (pag. 23).
- Per ottenere un caffè più caldo, fare riferimento al paragrafo "Consigli per un caffè più caldo" (pag. 13).
- Se il caffè fuoriesce a gocce oppure poco corposo con poca crema oppure troppo freddo, leggere i consigli riportati nel capitolo "Risoluzione dei problemi" (pag. 24).

Preparazione del caffè utilizzando il caffè pre-macinato



Attenzione!

- Non introdurre mai caffè in chicchi nell'imbuto del caffè pre-macinato altrimenti la macchina potrebbe danneggiarsi.

- Non introdurre mai il caffè pre-macinato a macchina spenta, per evitare che si disperda all'interno della macchina, sporcandola. In questo caso la macchina potrebbe danneggiarsi.
- Non inserire mai più di 1 misurino raso, altrimenti l'interno della macchina potrebbe sporcarsi oppure l'imbuto potrebbe otturarsi.

Nota Bene!


Quando si utilizza il caffè pre-macinato, si può preparare solo una tazza di caffè alla volta.

1. Premere ripetutamente l'icona  (fig. 9) finché il display visualizza "Pre-macinato".
2. Aprire il coperchio dell'imbuto caffè premacinato (A2).
3. Assicurarsi che l'imbuto non sia otturato, quindi inserire un misurino raso di caffè pre-macinato (fig. 16).
4. Posizionare una tazza sotto i beccucci dell'erogatore caffè (fig. 13).
5. Premere l'icona erogazione 1 tazza  (B7).
6. La preparazione inizia e sul display compare la lunghezza selezionata ed una barra di progressione che si riempie man mano che la preparazione procede.

Nota Bene!




Se la modalità "Risparmio Energetico" è attivata, l'erogazione del primo caffè potrebbe richiedere alcuni secondi di attesa.

Preparazione del caffè DOPPIO+ utilizzando il caffè in chicchi

Seguire le indicazioni del paragrafo "Preparazione del caffè utilizzando il caffè in chicchi" per preparare la macchina e premere l'icona  (B11).

Personalizzazione della quantità di caffè DOPPIO+

La macchina è preimpostata in fabbrica per erogare circa 120ml di caffè DOPPIO+. Se si desidera modificare questa scelta, procedere come segue:

1. Posizionare una tazza o un bicchiere sufficientemente grande sotto i beccucci dell'erogatore caffè (fig. 13);
2. Premere e mantenere premuto l'icona  (B11) fino a visualizzare il messaggio "Programma quantità";
3. Rilasciare l'icona : la macchina inizia ad erogare il caffè;
4. Appena il caffè in tazza raggiunge il livello desiderato, ripremere l'icona .


A questo punto la quantità di caffè in tazza è programmata secondo la nuova impostazione.

Nota Bene!



La quantità minima programmabile è circa 80ml.

La quantità massima programmabile è circa 160ml.

Preparazione del caffè LONG utilizzando il caffè in chicchi




Seguire le indicazioni del paragrafo "Preparazione del caffè utilizzando il caffè in chicchi" per preparare la macchina e premere l'icona  (B10).

Preparazione del caffè LONG utilizzando il caffè pre-macinato

1. Seguire le istruzioni come indicato ai punti 1-2-3-4 del paragrafo "Preparazione del caffè utilizzando il caffè pre-macinato", quindi premere l'icona  (B10).
2. La macchina inizia ad erogare caffè e compare una barra di progressione; a metà della preparazione, compare il messaggio "INTRODURRE CAFFÈ PREMACINATO, Premere OK".
3. Inserire quindi un misurino raso di caffè pre-macinato e premere  (fig. 6).
4. La preparazione riprende e l'apparecchio visualizza la barra di progressione che si riempie man mano che la preparazione procede.

Personalizzazione della quantità di caffè LONG

La macchina è preimpostata in fabbrica per erogare circa 200ml di caffè LONG. Se si desidera modificare questa scelta, procedere come segue:

1. Posizionare una tazza o un bicchiere sufficientemente grande sotto i beccucci dell'erogatore caffè (fig. 13).
2. Premere e mantenere premuto l'icona  (B10) fino a visualizzare il messaggio "Programma quantità".
3. Rilasciare l'icona : la macchina inizia ad erogare il caffè;
4. Appena il caffè in tazza raggiunge il livello desiderato, ripremere l'icona .

A questo punto la quantità di caffè in tazza è programmata secondo la nuova impostazione.

Nota Bene!

Nel caso la programmazione sia effettuata utilizzando caffè pre-macinato, la macchina richiederà l'inserimento di un secondo misurino raso di caffè.

PREPARAZIONE DI BEVANDE CON LATTE

Nota Bene!

- Per evitare di ottenere un latte poco schiumato, oppure con bolle grosse, pulire sempre il coperchio del contenitore latte e l'ugello acqua calda come descritto nel paragrafo "pulizia del contenitore latte" di pag. 16 e 19.

Riempire e agganciare il contenitore latte




1. Togliere il coperchio (fig. 17);
2. Riempire il contenitore latte con una quantità sufficiente di latte, non superando il livello MAX impresso sul contenitore (fig. 18). Tenere presente che ogni tacca impressa sul fianco del contenitore corrisponde a circa 100 ml di latte.

Nota Bene!

- Per ottenere una schiuma più densa e omogenea, è necessario utilizzare latte scremato o parzialmente scremato ed a temperatura di frigorifero (circa 5° C).
 - Se la modalità "Risparmio energetico" è attivata, l'erogazione della bevanda potrebbe richiedere alcuni secondi di attesa.
3. Assicurarsi che il tubo di pescaggio del latte sia ben inserito nell'apposita sede prevista sul fondo del coperchio del contenitore latte (fig. 19).
 4. Riposizionare il coperchio sul contenitore latte.
 5. Estrarre l'erogatore acqua calda (C3), (fig. 20).
 6. Agganciare spingendo a fondo il contenitore latte all'ugello (fig. 21): la macchina emette un segnale acustico (se la funzione avviso acustico è attiva).
 7. Posizionare una tazza sufficientemente grande sotto i beccucci dell'erogatore caffè e sotto il tubo erogazione latte schiumato (fig. 22); regolare la lunghezza del tubo erogazione latte, per avvicinarlo alla tazza, semplicemente tirandolo verso il basso.
 8. Seguire le indicazioni riportate di seguito per ogni specifica funzione.


Regolare la quantità di schiuma

Ruotando la manopola regolazione schiuma (D2), si seleziona la quantità di schiuma del latte che verrà erogata durante la preparazione delle bevande latte.

Posizione manopola	Descrizione	Consigliato per...
	No schiuma	CAFFELATTE / MILK (latte caldo)
	Poca schiuma	LATTE MACCHIATO / FLAT WHITE
	Max. schiuma	CAPPUCCINO / MILK (latte schiumato)

Preparazione del cappuccino




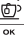
Sul pannello di controllo è presente l'icona (B9) per preparare automaticamente il CAPPUCCINO. Per preparare questa bevanda è quindi sufficiente:

1. Riempire ed agganciare il contenitore latte come illustrato precedentemente.
2. Ruotare la manopola regolazione schiuma posta sul coperchio del contenitore latte, sulla posizione relativa alla quantità di schiuma desiderata (vedi tabella precedente).
3. Premere l'icona  CAPPUCCINO (B9): sul display compare il nome della bevanda e una barra di progressione che si riempie man mano che la preparazione procede.
4. Dopo qualche secondo, il latte fuoriesce dal tubo erogazione latte e riempie la tazza sottostante. Successivamente, la macchina prepara automaticamente il caffè dopo aver erogato il latte.

Preparazione delle bevande "MILK MENU"

Oltre alle bevande sopra descritte, la macchina prepara automaticamente CAFFELATTE, LATTE MACCHIATO, FLAT WHITE, MILK.

Per preparare una di queste bevande è sufficiente:

1. Riempire ed agganciare il contenitore latte come illustrato precedentemente.
2. Ruotare la manopola regolazione schiuma posta sul coperchio del contenitore latte, sulla posizione relativa alla quantità di schiuma desiderata.
3. Premere l'icona  MILK MENU (B8).
4. Premere  o  (fig. 5) finché appare sul display la scritta relativa alla bevanda desiderata (CAFFELATTE, LATTE MACCHIATO, FLAT WHITE, MILK).
5. Premere l'icona  (fig. 6) per iniziare l'erogazione.
6. Dopo qualche secondo, il latte fuoriesce dal tubo erogazione latte e riempie la tazza sottostante. In caso di bevande che lo prevedano, la macchina prepara automaticamente il caffè dopo aver erogato il latte.

Nota Bene: indicazioni generali per tutte le preparazioni a base di latte

- Se, durante l'erogazione, si vuole interrompere la preparazione, premere una qualsiasi icona.
- Appena terminata l'erogazione, se si vuole aumentare la quantità di latte o di caffè nella tazza, è sufficiente tenere premuta (entro 3 secondi) una delle icone relative alle preparazioni a base di latte o di caffè.
- Non lasciare a lungo il contenitore latte fuori dal frigorifero: più sale la temperatura del latte (5°C ideale), più peggiora la qualità della schiuma.

Pulizia del contenitore latte dopo ogni uso

 **Attenzione! Pericolo di scottature**

Durante la pulizia dei condotti interni del contenitore latte, dal tubo erogazione latte schiumato esce un po' di acqua calda e vapore. Prestare attenzione a non venire in contatto con spruzzi d'acqua.

Dopo ogni uso delle funzioni latte, sul display compare la scritta lampeggiante "MANOPOLA SU CLEAN". Eseguire la pulizia per eliminare i residui di latte procedendo in questo modo:


1. Lasciare inserito il contenitore latte nella macchina (non è necessario svuotare il contenitore latte);
2. Posizionare una tazza o un altro recipiente sotto il tubo erogazione latte schiumato (fig. 22).
3. Ruotare la manopola regolazione schiuma su "CLEAN" (fig. 23): sul display compare una barra di progressione che si riempie man mano che l'operazione procede e la scritta "Pulizia in corso". La pulizia si interrompe automaticamente.
4. Riportare la manopola regolazione su una delle selezioni della schiuma.
5. Togliere il contenitore latte e pulire sempre l'ugello vapore con una spugna (fig. 24).

Nota Bene!

- Se si devono preparare più tazze di bevande a base di latte, procedere con la pulizia del contenitore latte dopo l'ultima preparazione.
- Il contenitore con il latte può essere conservato in frigo.
- In alcuni casi, per effettuare la pulizia, è necessario attendere il riscaldamento della macchina.

Programmare le quantità di caffè e di latte in tazza per l'icona CAPPUCCINO


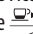
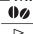
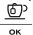

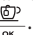
La macchina è stata preimpostata in fabbrica per erogare delle quantità standard. Se si desidera modificare queste quantità, procedere nel seguente modo:

1. Posizionare una tazza sotto i beccucci dell'erogatore caffè e sotto il tubo erogazione latte (fig. 22).
2. Mantenere premuto l'icona  CAPPUCCINO (B9) fino a quando sul display appare il nome della bevanda e "PROGRAMMA LATTE".
3. Rilasciare l'icona. La macchina inizia ad erogare il latte.
4. Appena si raggiunge la quantità desiderata di latte in tazza, premere nuovamente l'icona.
5. La macchina smette di erogare il latte e, se previsto dalla preparazione, dopo alcuni secondi inizia ad erogare il caffè: sul display appare il nome della bevanda e "PROGRAMMA CAFFÈ".
6. Appena il caffè in tazza raggiunge la quantità desiderata, ripremere l'icona. L'erogazione di caffè si interrompe.

A questo punto la macchina è riprogrammata secondo le nuove quantità di latte e di caffè.

Programmare le quantità di caffè e di latte in tazza per le bevande dell'icona MILK MENU

La macchina è stata preimpostata in fabbrica per erogare delle quantità standard. Se si desidera modificare queste quantità, procedere nel seguente modo:

1. Premere l'icona  MILK MENU (B8).
2. Premere  o  (fig. 5) finché appare sul display la scritta relativa alla bevanda che si desidera programmare (CAFFELATTE, LATTE MACCHIATO, FLAT WHITE, MILK).
3. Mantenere premuto l'icona  (fig. 6) fino a quando sul display appare il nome della bevanda e "PROGRAMMA LATTE".
4. Rilasciare l'icona. La macchina inizia ad erogare il latte.
5. Appena si raggiunge la quantità desiderata di latte in tazza, premere l'icona .
6. La macchina smette di erogare il latte e, se previsto dalla preparazione, dopo alcuni secondi inizia ad erogare il caffè: sul display appare il nome della bevanda e "PROGRAMMA CAFFÈ".
7. Appena il caffè in tazza raggiunge la quantità desiderata, ripremere l'icona . L'erogazione di caffè si interrompe.

A questo punto la macchina è riprogrammata secondo le nuove quantità di latte e di caffè.

EROGAZIONE ACQUA CALDA



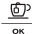
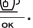
Attenzione! Pericolo di scottature.

Non lasciare la macchina senza sorveglianza durante l'erogazione di acqua calda.



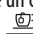

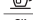
Nota Bene!

Se la modalità "Risparmio energetico" è attivata, l'erogazione di acqua calda potrebbe richiedere alcuni secondi di attesa.

1. Controllare che l'erogatore acqua calda sia agganciato correttamente (fig. 7).
2. Posizionare un contenitore sotto l'erogatore (più vicino possibile per evitare spruzzi).
3. Premere l'icona  (B1). Sul display compare la scritta "ACQUA CALDA" e una barra di progressione che si riempie man mano che la preparazione procede.
4. La macchina eroga circa 250 ml di acqua calda e poi interrompe automaticamente l'erogazione. Per interrompere manualmente l'erogazione di acqua calda ripremere l'icona .

Modifica della quantità di acqua erogata automaticamente

La macchina è impostata in fabbrica per erogare automaticamente circa 250ml di acqua calda. Se si desidera modificare la quantità, procedere come segue:

1. Posizionare sotto l'erogatore un contenitore (fig. 7).
2. Mantenere premuto l'icona  (B1) fino a quando sul display appare il messaggio "ACQUA CALDA Programma quantità"; rilasciare quindi l'icona .
3. Quando l'acqua calda nella tazza raggiunge il livello desiderato, premere un'altra volta l'icona .

A questo punto la macchina è riprogrammata secondo la nuova quantità.

PULIZIA

Pulizia della macchina

Le seguenti parti della macchina devono essere pulite periodicamente:

- contenitore dei fondi di caffè (A13),
- vaschetta raccogli gocce (A12),
- serbatoio dell'acqua (A18),
- beccucci dell'erogatore caffè (A8),
- imbuto per introduzione del caffè pre-macinato (A2),
- l'infusore (A17), accessibile dopo aver aperto lo sportello di servizio (A16),
- pannello di controllo (B)
- contenitore latte (D)



Attenzione!

- Per la pulizia della macchina non usare solventi, detergenti abrasivi o alcool. Con le superautomatiche De'Longhi non è necessario utilizzare additivi chimici per la pulizia della macchina.
- Nessun componente dell'apparecchio può essere lavato in lavastoviglie, ad eccezione del contenitore latte (D).
- Non utilizzare oggetti metallici per togliere le incrostazioni o i depositi di caffè, perché potrebbero graffiare le superfici in metallo o in plastica.

Pulizia del contenitore dei fondi di caffè

Quando sul display compare la scritta "SVUOTARE CONTENITORE FONDI", è necessario svuotarlo e pulirlo. Finché non si pulisce il contenitore dei fondi la macchina non può fare il caffè. L'apparecchio segnala la necessità di svuotare il contenitore anche se non è pieno, qualora siano trascorse 72 ore dalla prima preparazione eseguita (perché il conteggio delle 72 ore sia eseguito correttamente, la macchina non deve essere mai spenta con l'interruttore generale).



Attenzione! Pericolo di scottature

Se si fanno diversi cappuccini di seguito, il poggiatesta in metallo diventa caldo. Attendere che si raffreddi prima di toccarlo e afferrarlo solo dalla parte anteriore.

Per eseguire la pulizia (a macchina accesa):

- Estrarre la vaschetta raccogli-gocce (fig. 25), svuotarla e pulirla.
- Svuotare e pulire accuratamente il contenitore dei fondi (A13) avendo cura di rimuovere tutti i residui che possono essere depositati sul fondo: il pennello in dotazione (C2) è dotato di spatola adatta a quest'operazione.
- Controllare la vaschetta raccogli-condensa (A9) e, se è piena, svuotarla (fig. 26).

 **Attenzione!**

Quando si estrae la vaschetta raccogli-gocce è obbligatorio svuotare sempre il contenitore fondi caffè anche se è riempito poco. Se questa operazione non è effettuata può succedere che, quando si fanno i caffè successivi, il contenitore fondi si riempia più del previsto e che la macchina si intasi.

Pulizia della vaschetta raccogli gocce e della vaschetta raccogli-condensa


 **Attenzione!**

La vaschetta raccogli-gocce (A12) è provvista di un indicatore galleggiante (di colore rosso) (A11) del livello dell'acqua contenuta (fig. 27). Prima che questo indicatore cominci a sporgere dal vassoio poggiatezze, è necessario svuotare la vaschetta e pulirla, altrimenti l'acqua può traboccare dal bordo e danneggiare la macchina, il piano di appoggio o la zona circostante.

Per rimuovere la vaschetta raccogli gocce:

1. Estrarre la vaschetta raccogli gocce ed il contenitore dei fondi di caffè (fig. 25);
2. Svuotare la vaschetta raccogli gocce (A12) ed il contenitore fondi (A13) e lavarli;
3. Controllare la vaschetta raccogli-condensa (A9) e, se è piena, svuotarla.
4. Reinserrire la vaschetta raccogli gocce completa di contenitore dei fondi di caffè.

Pulizia dell'interno della macchina

 **Pericolo di scosse elettriche!**

Prima di eseguire le operazioni di pulizia delle parti interne, la macchina deve essere spenta (vedi "Spegnimento dell'apparecchio", pag. 10) e scollegata dalla rete elettrica. Non immergere mai la macchina nell'acqua.

1. Controllare periodicamente (circa una volta al mese) che l'interno della macchina (accessibile una volta estratta la vaschetta raccogli-gocce (A12)) non sia sporco. Se necessario, rimuovere i depositi di caffè con il pennello in dotazione (C2) e una spugna.
2. Aspirare tutti i residui con un aspirapolvere (fig. 28).

Pulizia del serbatoio acqua

1. Pulire periodicamente (circa una volta al mese) e ad ogni sostituzione del filtro addolcitore (C4) (se previsto) il serbatoio acqua (A18) con un panno umido e un po' di detersivo delicato.
2. Rimuovere il filtro (se presente) e risciacquarlo con acqua corrente.
3. Reinserrire il filtro (se presente), riempire il serbatoio con acqua fresca e reinserrire il serbatoio.
4. (Solo modelli con filtro addolcitore) Erogare circa 100ml di acqua calda per riattivare il filtro.

Pulizia dei beccucci erogatore caffè

1. Pulire periodicamente i beccucci erogatore caffè servendosi di una spugna o di un panno (fig. 29).
2. Controllare che i fori dell'erogatore caffè non siano otturati. Se necessario rimuovere i depositi di caffè con uno stuzzicadenti (fig. 29).

Pulizia dell'imbuto per l'introduzione del caffè pre-macinato

Controllare periodicamente (circa una volta al mese) che l'imbuto per l'introduzione del caffè (A4) pre-macinato non sia otturato. Se necessario, rimuovere i depositi di caffè con il pennello (C2) in dotazione.

Pulizia dell'infusore

L'infusore (A17) dev'essere pulito almeno una volta al mese.

 **Attenzione!**

L'infusore non può essere estratto quando la macchina è accesa.

1. Assicurarsi che la macchina abbia eseguito correttamente lo spegnimento (vedi "Spegnimento dell'apparecchio", pag. 10).
2. Aprire lo sportello infusore (fig. 30) posizionato sul fianco destro.
3. Premere verso l'interno i due tasti di sgancio di colore rosso e contemporaneamente estrarre l'infusore verso l'esterno (fig. 31).
4. Immergere per circa 5 minuti l'infusore in acqua e poi risciacquarlo sotto il rubinetto.

 **Attenzione!**

SCIACQUARE SOLO CON ACQUA

NO DETERSIVI - NO LAVASTOVIGLIE

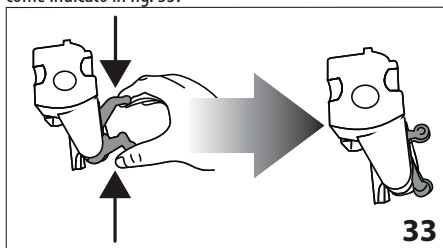
Pulire l'infusore senza usare detersivi perché potrebbero danneggiarlo.

5. Utilizzando il pennello (C2), pulire eventuali residui di caffè sulla sede dell'infusore, visibili dallo sportello infusore.

- Dopo la pulizia, reinserire l'infusore infilandolo nel supporto (fig. 32); quindi premere sulla scritta PUSH fino a sentire il clic di aggancio.

i Nota Bene!

Se l'infusore è difficile da inserire, è necessario (prima dell'inserimento) portarlo alla giusta dimensione premendo le due leve come indicato in fig. 33.

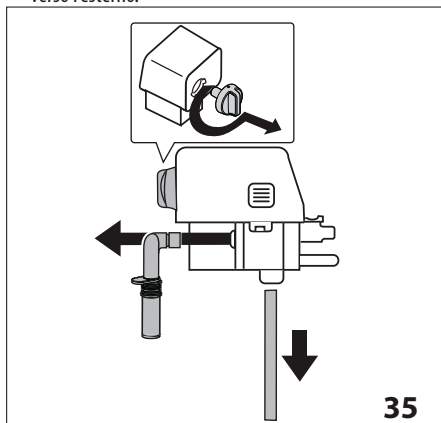


- Una volta inserito, assicurarsi che i due tasti rossi siano scattati verso l'esterno (fig. 34).
- Chiudere lo sportello infusore (A16).

Pulizia del contenitore latte

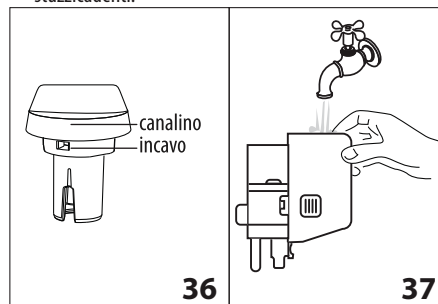
Per mantenere efficiente il montalatte, pulire il contenitore latte come descritto di seguito, ogni due giorni:

- Estrarre il coperchio (fig. 17).
- Sfilare il tubo erogazione latte e il tubo di pescaggio (fig. 35).
- Ruotare in senso anti-orario la manopola regolazione schiuma fino alla posizione "INSERT" (fig. 35) e sfilarla verso l'esterno.



- Lavare accuratamente tutti i componenti con acqua calda e detersivo delicato. È possibile lavare in lavastoviglie tutti i componenti, posizionandoli però sul cestello superiore della lavastoviglie. Prestare particolare attenzione che sull'incavo e sul canalino situato sotto la manopola (fig. 36) non rimangano re-

sidui di latte: eventualmente raschiare il canalino con uno stuzzicadenti.



- Sciacquare l'interno della sede della manopola regolazione schiuma con acqua corrente (fig. 37).
- Verificare anche che il tubo pescaggio e il tubo erogazione non siano otturati da residui di latte.
- Rimontare la manopola inserendola in corrispondenza della scritta "INSERT", il tubo erogazione e il tubo pescaggio latte.
- Riposizionare il coperchio sul contenitore latte.

Pulizia dell'ugello acqua calda/vapore

Pulire l'ugello dopo ogni preparazione del latte, con una spugna, rimuovendo i residui di latte depositati sulle guarnizioni (fig. 24).

DECALCIFICAZIONE

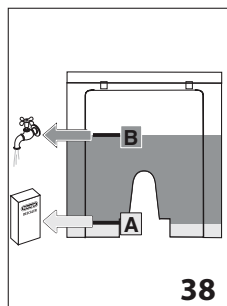
Decalcificare la macchina quando sul display appare (lampeggiante) il messaggio "DECALCIFICARE".

! Attenzione!

- Il decalcificante contiene acidi che possono irritare la pelle e gli occhi. È assolutamente necessario osservare le avvertenze di sicurezza del produttore, riportate sul contenitore del decalcificante, e le avvertenze relative alla condotta da adottare in caso di contatto con la pelle, gli occhi.
- Si raccomanda di utilizzare esclusivamente decalcificante De'Longhi. L'utilizzo di decalcificanti non idonei, come pure la decalcificazione non regolarmente eseguita, può comportare l'insorgenza di difetti non coperti dalla garanzia del produttore.

- Accendere la macchina.
- Entrare nel menù premendo l'icona (B2).
- Premere o (fig. 5) fino a visualizzare la voce "Decalcificazione".
- Selezionare premendo l'icona (fig. 6): il display visualizza "Conferma?". Premere l'icona per confermare.

- Sul display appare "SVUOTARE VASCHETTA RACCOGLIGOCCE" alternato a "RIMUOVERE FILTRO" (se il filtro è presente) e a "Inserire decalcific., Premere OK".
- Svuotare completamente il serbatoio acqua (A18) e togliere il filtro addolcitore (C4) (se presente); svuotare quindi la vaschetta raccogli gocce (fig. 25) ed il contenitore fondi (A13) e reinserirli.



Versare nel serbatoio acqua il decalcificante fino al livello **A** (corrispondente a una confezione da 100ml) impresso sul retro del serbatoio (fig.38); quindi aggiungere acqua (un litro) fino a raggiungere il livello **B** (fig. 38); reinserire il serbatoio acqua.

- Posizionare sotto l'erogatore acqua calda un contenitore vuoto avente capacità minima pari a 1,5l (fig. 7).

Attenzione! Pericolo di scottature

Dall'erogatore fuoriesce acqua calda contenente acidi. Prestare attenzione a non venire in contatto con spruzzi d'acqua.

- Premere l'icona per confermare l'inserimento della soluzione. Il programma di decalcificazione esegue automaticamente tutta una serie di risciacqui ad intervalli, per rimuovere i residui di calcare dall'interno della macchina da caffè.

Sul display appare il messaggio "Macchina in decalcificazione". Il programma di decalcificazione si avvia ed il liquido decalcificante esce dall'erogatore acqua.

Dopo circa 30 minuti, sul display appare il messaggio "RISCIACQUO, alternato a "RIEMPIRE SERBATOIO".

- L'apparecchio adesso è pronto per un processo di risciacquo con acqua fresca. Estrarre il serbatoio acqua, svuotarlo, sciacquarlo con acqua corrente, riempirlo fino al livello MAX con acqua fresca ed inserire in macchina il serbatoio acqua: il display visualizza "RISCIACQUO, Premere OK".
- Svuotare il contenitore utilizzato per raccogliere la soluzione decalcificante e riposizionarlo vuoto sotto l'erogatore acqua calda.
- Premere l'icona per iniziare il risciacquo. L'acqua calda esce dall'erogatore e sul display appare il messaggio "RISCIACQUO, Attendere prego".
- Quando il serbatoio acqua è completamente svuotato, sul display si alternano i messaggi "RISCIACQUO", "REINSERIRE FILTRO (se tolto precedentemente)", "RIEMPIRE SERBATOIO".
- Estrarre il serbatoio acqua, reinserire il filtro (se tolto precedentemente), riempire il serbatoio fino al livello MAX con

acqua fresca ed inserirlo in macchina: il display visualizza "RISCIACQUO Premere OK".

- Svuotare il contenitore utilizzato per raccogliere l'acqua di risciacquo e riposizionarlo vuoto sotto l'erogatore acqua calda.
- Premere l'icona per riprendere il risciacquo: sul display appare il messaggio "RISCIACQUO Attendere prego", l'acqua esce dall'erogatore acqua calda e la fase di risciacquo si conclude con l'erogazione di acqua dall'erogatore caffè (A8).

Attenzione! Pericolo di scottature.

Non lasciare la macchina senza sorveglianza durante l'erogazione di acqua calda.

- Quando il serbatoio acqua è completamente svuotato, sul display appare il messaggio "Risciacquo Completo, Premere OK".
- Premere l'icona .
- Sul display appare il messaggio "RIEMPIRE SERBATOIO", una volta riempito e reinserito, sul display appare il messaggio "Riscaldamento attendere prego" al termine del quale la macchina sarà pronta all'uso.

Nota Bene!

Se il ciclo di decalcificazione non dovesse terminare correttamente (es. mancanza erogazione energia elettrica), si consiglia di ripetere il ciclo.

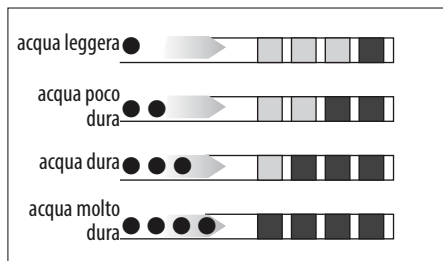
PROGRAMMAZIONE DELLA DUREZZA DELL'ACQUA

Il messaggio DECALCIFICARE viene visualizzato dopo un periodo di funzionamento predeterminato che dipende dalla durezza dell'acqua.

La macchina è preimpostata in fabbrica sul livello 4 di durezza. Volendo è possibile programmare la macchina in base alla reale durezza dell'acqua in utenza nelle varie regioni, rendendo così meno frequente l'operazione di decalcificazione.

Misurazione della durezza dell'acqua

- Togliere dalla sua confezione la striscia reattiva in dotazione "TOTAL HARDNESS TEST" allegata alle istruzioni in lingua inglese.
- Immergere completamente la striscia in un bicchiere d'acqua per circa un secondo.
- Estrarre la striscia dall'acqua e scuoterla leggermente. Dopo circa un minuto si formano 1, 2, 3 oppure 4 quadratini di colore rosso, a seconda della durezza dell'acqua ogni quadratino corrisponde a 1 livello.



Impostazione durezza acqua

1. Premere l'icona (B2) per entrare nel menù.
2. Premere o (fig. 5) fino a selezionare la voce "Durezza Acqua".
3. Confermare la selezione premendo l'icona (fig. 6).
4. Premere o e impostare il livello rilevato dalla striscia reattiva (vedi fig. del paragrafo precedente).
5. Premere l'icona per confermare l'impostazione.
6. Premere l'icona per uscire dal menù.

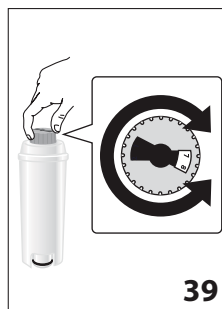
A questo punto la macchina è riprogrammata secondo la nuova impostazione della durezza dell'acqua.

FILTRO ADDOLCITORE (*SOLO IN ALCUNI MODELLI)

Alcuni modelli hanno in dotazione il filtro addolcitore (C4): se il vostro modello ne è sprovvisto, vi consigliamo di acquistarlo presso i centri assistenza autorizzati De'Longhi.

Per un utilizzo corretto del filtro, seguire le istruzioni di seguito riportate.

Installazione del filtro



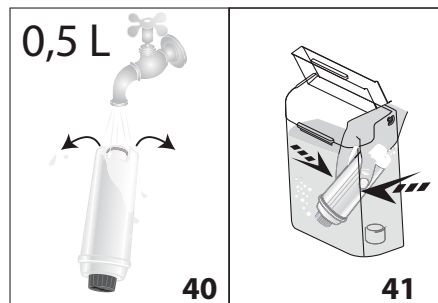
1. Togliere il filtro (C4) dalla confezione.
2. Ruotare il disco del datario (fig. 39) affinché siano visualizzati i prossimi 2 mesi di utilizzo.

Nota Bene

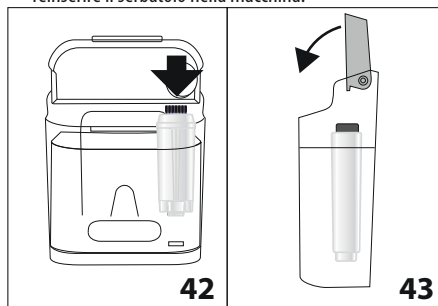
il filtro ha durata pari a due mesi se l'apparecchio viene utilizzato normalmente, se invece la macchina

rimane inutilizzata con il filtro installato, ha durata pari a 3 settimane al massimo.

3. Per attivare il filtro, far scorrere dell'acqua di rubinetto nel foro del filtro come indicato in figura fintantoché l'acqua fuoriesce dalle aperture laterali per oltre un minuto (fig. 40).



4. Estrarre il serbatoio della macchina e riempirlo di acqua.
5. Inserire il filtro nel serbatoio acqua e immergerlo completamente per una decina di secondi, inclinandolo e premendolo leggermente per permettere alle bolle d'aria di uscire (fig. 41).
6. Inserire il filtro nella sede apposita (fig. 42) e premerlo a fondo.
7. Richiudere il serbatoio con il coperchio (fig. 43), quindi reinserire il serbatoio nella macchina.

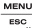
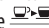
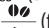

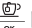



Nel momento in cui si installa il filtro, è necessario segnalare la presenza all'apparecchio.

8. Premere l'icona (B2) per entrare nel menù;
 9. Premere o (fig. 5) finché appare sul display la scritta "Installa filtro".
 10. Premere l'icona (fig. 6).
 11. Il display visualizza la scritta "Attiva?".
 12. Premere l'icona per confermare la selezione: il display visualizza "ACQUA CALDA Premere OK".
 13. Posizionare sotto l'erogatore acqua calda un contenitore (capacità: min. 500ml) (fig. 7).
 14. Premere l'icona per confermare la selezione: l'apparecchio inizia l'erogazione di acqua ed il display visualizza la scritta "Attendere prego".
 15. Una volta completata l'erogazione, l'apparecchio torna automaticamente in "Pronto caffè".
- Ora il filtro è attivato e si può procedere all'uso della macchina.

Sostituzione del filtro





Quando il display visualizza la scritta "SOSTITUIRE FILTRO" o quando sono trascorsi i due mesi di durata (vedi datario), oppure se non viene utilizzato l'apparecchio per 3 settimane, è necessario procedere alla sostituzione del filtro:

1. Estrarre il serbatoio (A18) ed il filtro esaurito (C4);
2. Togliere il nuovo filtro dalla confezione e procedere come illustrato ai punti 2-3-4-5-6-7 del paragrafo precedente.
3. Posizionare sotto all'erogatore acqua calda un contenitore (capacità: min. 500ml).
4. Premere l'icona  (B2) per entrare nel menù;
5. Premere  o  (fig. 5) finché appare sul display la scritta "Sostituire filtro".
6. Premere l'icona  (fig. 6);
7. Il display visualizza la scritta "Conferma?";
8. Premere l'icona  per confermare la selezione;
9. Il display visualizza la scritta "ACQUA CALDA Premere OK";
10. Premere l'icona  per confermare la selezione: l'apparecchio inizia l'erogazione di acqua ed il display visualizza la scritta "Attendere prego".
11. Una volta completata l'erogazione, l'apparecchio torna automaticamente in "Pronto caffè".

Ora il nuovo filtro è attivato e si può procedere all'uso della macchina.

Rimozione del filtro

Se si desidera continuare ad utilizzare l'apparecchio senza il filtro, è necessario rimuoverlo e segnalarne la rimozione. Procedere come segue:

1. Estrarre il serbatoio, togliere il filtro e reinserire in macchina il serbatoio;
2. Premere l'icona **MENU/ESC (B2)** per entrare nel menù;
3. Premere  o  (fig. 5) finché appare sul display la scritta "Installa filtro, Attivato";
4. Premere l'icona  (fig. 6);
5. Il display visualizza la scritta "Disattiva?";
6. Premere l'icona  per confermare ed il tasto **MENU/ESC** per uscire dal menù.

DATI TECNICI

Tensione:	220-240 V ~ 50/60 Hz max. 10A
Potenza assorbita:	1450W
Pressione:	1,5MPa (15 bar)
Capacità max. serbatoio acqua:	1,4 l
Dimensioni LxPxH:	195x480x340 mm
Lunghezza cavo:	1660 mm
Peso:	9,7 kg
Capacità max. contenitore chicchi:	150 g

 L'apparecchio è conforme alle seguenti direttive CE:


- Direttive Bassa Tensione 2006/95/CE e successivi emendamenti;
- Direttiva EMC 2004/108/CE e successivi emendamenti;
- Regolamento Europeo Stand-by 1275/2008
- I materiali e gli oggetti destinati al contatto con prodotti alimentari sono conformi alle prescrizioni del regolamento Europeo 1935/2004.

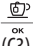
SMALTIMENTO



Ai sensi della direttiva Europea 2002/96/EC, non smaltire l'apparecchio insieme ai rifiuti domestici ma consegnatelo ad un centro di raccolta differenziata ufficiale.

MESSAGGI VISUALIZZATI SUL DISPLAY

MESSAGGIO VISUALIZZATO	POSSIBILE CAUSA	RIMEDIO
RIEMPIRE SERBATOIO	L'acqua nel serbatoio (A18) non è sufficiente.	Riempire il serbatoio dell'acqua e/o inserirlo correttamente, premendolo a fondo fino a sentire l'aggancio.
SVUOTARE CONTENITORE FONDI	Il contenitore dei fondi (A13) di caffè è pieno.	Svuotare il contenitore dei fondi, la vaschetta raccogliocce ed eseguire la pulizia, poi reinserirli. Importante: quando si estrae la vaschetta raccogliocce è obbligatorio svuotare sempre il contenitore fondi caffè anche se è riempito poco. Se questa operazione non è effettuata può succedere che, quando si fanno i caffè successivi, il contenitore fondi si riempia più del previsto e che la macchina si intasi.
MACINATO TROPPO FINE REGOLARE MACININO	La macinatura è troppo fine e quindi il caffè fuoriesce troppo lentamente o non esce del tutto.	Ripetere l'erogazione caffè e ruotare la manopola di regolazione macinatura (fig. 13) di uno scatto verso il numero 7 in senso orario, mentre il macinacaffè è in funzione. Se, dopo aver fatto almeno 2 caffè, l'erogazione dovesse risultare ancora troppo lenta, ripetere la correzione agendo sulla manopola di regolazione di un altro scatto (vedi regolazione macinacaffè pag. 13). Se il problema persiste verificare che il serbatoio acqua sia inserito a fondo.
	Se è presente il filtro addolcitore potrebbe esserci stato il rilascio di una bolla d'aria all'interno del circuito che ne ha bloccato l'erogazione.	Inserire l'erogatore acqua calda (C3) in macchina ed erogare un pò di acqua finché il flusso è regolare.
INSERIRE CONTENITORE FONDI	Dopo la pulizia non è stato inserito il contenitore dei fondi (A13).	Estrarre la vaschetta raccogliocce e inserire il contenitore dei fondi.
INTRODURRE CAFFÈ PRE-MACINATO	È stata selezionata la funzione "caffè pre-macinato", ma non è stato versato il caffè pre-macinato nell'imbuto (A4).	Introdurre il caffè pre-macinato nell'imbuto (fig. 16) o deselezionare la funzione pre-macinato.
DECALCIFICARE	Indica che è necessario decalcificare la macchina.	È necessario eseguire al più presto il programma di decalcificazione descritto nel paragrafo "Decalificazione" (pag. 19).
RIDURRE DOSE CAFFÈ	È stato utilizzato troppo caffè.	Selezionare un gusto più leggero premendo l'icona  (fig. 11) oppure ridurre la quantità di caffè pre-macinato.
RIEMPIRE CONTENITORE CHICCHI	I chicchi di caffè sono finiti.	Riempire il contenitore chicchi (fig. 12).
	L'imbuto (A4) per il caffè pre-macinato si è intasato.	Svuotare l'imbuto con l'aiuto del pennello come descritto al par. "Pulizia dell'imbuto per l'introduzione del caffè" (pag. 18).
INSERIRE GRUPPO INFUSORE	Dopo la pulizia non è stato reinserito l'infusore (A17).	Inserire l'infusore come descritto nel paragrafo "Pulizia dell'infusore" (pag. 18).


ALLARME GENERICO	L'interno della macchina è molto sporco.	Pulire accuratamente la macchina come descritto nel par. "pulizia" (pag. 17). Se dopo la pulizia, la macchina visualizza ancora il messaggio, rivolgersi ad un centro di assistenza.
CIRCUITO VUOTO RIEMPIRE CIRCUITO ACQUA CALDA Premere OK	Il circuito idraulico è vuoto	Premere  (B1) e far defluire l'acqua dall'erogatore (C3) finché l'erogazione è regolare. Se il problema persiste verificare che il serbatoio acqua sia inserito a fondo.
SOSTITUIRE FILTRO	Il filtro addolcitore è esaurito.	Sostituire il filtro o rimuoverlo seguendo le istruzioni del paragrafo "Filtro Addolcitore" (pag. 21).
MANOPOLA SU CLEAN	È stato appena erogato latte e pertanto è necessario procedere alla pulizia dei condotti interni del contenitore latte.	Ruotare la manopola regolazione schiuma in posizione CLEAN (fig. 23).
INSERIRE EROGATORE ACQUA	L'erogatore acqua non è inserito o è male inserito	Inserire l'erogatore acqua (C3) a fondo.
INSERIRE CONTENITORE LATTE	Il contenitore latte non è inserito correttamente.	Inserire il contenitore latte a fondo.

RISOLUZIONE DEI PROBLEMI

In basso sono elencati alcuni possibili malfunzionamenti.

Se il problema non può essere risolto nel modo descritto, si deve contattare l'Assistenza Tecnica.

PROBLEMA	POSSIBILE CAUSA	RIMEDIO
Il caffè non è caldo.	Le tazze non sono state pre-riscaldate.	Riscaldare le tazze risciacquandole con dell'acqua calda (N.B: si può utilizzare la funzione acqua calda).
	L'infusore si è raffreddato perché sono trascorsi 2/3 minuti dall'ultimo caffè.	Prima di fare il caffè riscaldare l'infusore con un risciacquo, usando l'apposita funzione (pag. 11).
	La temperatura caffè impostata è bassa.	Impostare dal menù una temperatura caffè più alta (pag. 12).
Il caffè è poco corposo o ha poca crema.	Il caffè è macinato troppo grosso.	Ruotare la manopola di regolazione macinatura di uno scatto verso il numero 1 in senso antiorario mentre il macinacaffè è in funzione (fig. 11). Procedere uno scatto alla volta fino ad ottenere un'erogazione soddisfacente. L'effetto è visibile solo dopo l'erogazione di 2 caffè (vedi paragrafo "regolazione del macinacaffè", pag. 13).
	Il caffè non è adatto.	Utilizzare caffè per macchine da caffè espresso.

Il caffè fuoriesce troppo lentamente oppure a gocce.	Il caffè è macinato troppo fine.	Ruotare la manopola di regolazione macinatura di uno scatto verso il numero 7 in senso orario, mentre il macinacaffè è in funzione (fig. 11). Procedere uno scatto alla volta fino ad ottenere un'erogazione soddisfacente. L'effetto è visibile solo dopo l'erogazione di 2 caffè (vedi paragrafo "regolazione del macinacaffè", pag. 13).
Il caffè non esce da uno oppure entrambi i beccucci dell'erogatore.	I beccucci sono otturati.	Pulire i beccucci con uno stuzzicadenti (fig. 29).
L'apparecchio non si accende	Il connettore non è ben inserito.	Inserire a fondo il connettore nella apposita sede sul retro dell'apparecchio (fig. 1).
	La spina non è collegata alla presa.	Collegare la spina alla presa.
	L'interruttore generale (A14) non è acceso.	Premere l'interruttore generale (fig. 2).
L'infusore non si può estrarre	Non è stato eseguito correttamente lo spegnimento	Eeguire lo spegnimento premendo il tasto  (pag. 10).
Il latte non esce dal tubo erogazione	Il coperchio del contenitore latte è sporco	Pulire il coperchio del latte come descritto nel par. "Pulizia del contenitore latte" (pag. 19).
Il latte ha bolle grandi oppure esce a spruzzi dal tubo erogazione latte oppure è poco schiumato	Il latte non è sufficientemente freddo o non è parzialmente scremato.	Utilizzare latte totalmente scremato, oppure parzialmente scremato, a temperatura di frigorifero (circa 5°C). Se il risultato non è ancora quello desiderato, provare a cambiare marca di latte.
	La manopola regolazione schiuma è mal regolata.	Regolare secondo le indicazioni del par. "preparazione di bevande con latte" (pag. 15).
	Il coperchio o la manopola regolazione schiuma del contenitore latte sono sporchi	Pulire il coperchio e la manopola del contenitore latte come descritto nel par. "Pulizia del contenitore latte" (pag. 19).
	L'ugello acqua calda/vapore è sporco	Pulire l'ugello come descritto al paragrafo "Pulizia dell'ugello acqua calda/vapore" (pag. 19).