

Tech Line

iRadio Blax



7730.033

Istruzioni per l'uso

Istruzioni per la sicurezza

Leggere attentamente le istruzioni per la sicurezza riportate di seguito prima di utilizzare la Radio Internet.

- Utilizzare solo l'adattatore CA fornito insieme alla Radio Internet. L'uso di alimentatori non autorizzati invalida la garanzia e può causare danni all'apparecchio radio.

Avvertenza

- Non sovraccaricare la presa elettrica collegando simultaneamente un numero eccessivo di apparecchiature. (Il mancato rispetto di questa precauzione può causare surriscaldamento e/o incendio.)
- Non piegare eccessivamente il cavo di alimentazione e non collocare oggetti pesanti sopra di esso. (In caso contrario, potrebbe verificarsi un incendio.)
- Non toccare la spina del cavo di alimentazione con le mani bagnate. (Pericolo di scossa elettrica.)

Attenzione

- Questo prodotto può generare interferenze con altre apparecchiature elettriche, ad es. telefoni, TV e apparecchi radio, orologi/sveglie e computer se collocato troppo vicino ad esse. Si raccomanda di posizionare il prodotto ad almeno un metro di distanza da tali apparecchiature, riducendo così il rischio di interferenze.
- Non smontare né modificare in alcun modo la Radio Internet.
- Non far entrare in contatto la Radio Internet con sostanze chimiche, quali benzene, solventi, ecc.
- Non utilizzare la Radio Internet in ambienti molto caldi (40°C o più), molto freddi (5°C o meno) o eccessivamente umidi.
- Non fare cadere né urtare violentemente il prodotto.
- Non esporre la Radio Internet a vibrazioni eccessive o a fonti magnetiche.
- Non esporre il prodotto alla luce solare diretta e tenerlo lontano da fonti di calore.
- Non esporre il prodotto a sporcizia o fuliggine.
- Non fare infiltrare liquidi, spray o altre sostanze all'interno del prodotto.
- Prima della pulizia, scollegare la Radio Internet dalla presa di corrente. Per pulire l'esterno del prodotto utilizzare solo un panno soffice.

Smaltimento delle vecchie apparecchiature elettriche ed elettroniche (normative vigenti nell'Unione Europea e nelle altre nazioni europee con sistemi di raccolta differenziata)



Questo simbolo che appare sul prodotto o sulla sua confezione indica che il prodotto non deve essere trattato come rifiuto domestico. Deve essere invece smaltito presso gli appositi punti di raccolta per il riciclaggio delle apparecchiature elettriche ed elettroniche. Il corretto smaltimento del prodotto consente di evitare potenziali rischi per l'ambiente e la salute pubblica, rischi che potrebbero invece sussistere in caso di procedure di smaltimento inadeguate. Il riciclaggio dei materiali consente di preservare le risorse naturali. Per informazioni dettagliate sul riciclaggio di questo prodotto, si prega di contattare le amministrazioni locali, la società addetta allo smaltimento dei rifiuti urbani oppure il punto vendita presso il quale è stato acquistato il prodotto.

Informazioni FCC

La dichiarazione Federal Communications Commission Radio Frequency Interference Statement comprende quanto segue:

NOTA: Questa apparecchiatura è collaudata e compatibile con i limiti stabiliti per i dispositivi digitali di Classe B e con la Parte 15 degli standard FCC. Questi limiti hanno lo scopo di fornire una protezione ragionevole contro le interferenze dannose nelle aree residenziali.

Questo apparecchio genera, utilizza e può irradiare radiofrequenze e, nel caso in cui non sia installato e utilizzato come da istruzioni, può provocare interferenze dannose alle comunicazioni radio. Tuttavia, non vi sono garanzie che in una installazione particolare non si verifichino interferenze.

Se l'apparecchiatura causa interferenze dannose alla ricezione radiofonica o televisiva, come è possibile determinare spegnendo e riaccendendo il prodotto, si consiglia di tentare le seguenti soluzioni:

- Riorientare o spostare l'antenna ricevente.
- Aumentare la distanza tra l'apparecchiatura e il ricevitore.
- Collegare l'apparecchiatura a una presa su un circuito diverso da quello del ricevitore.
- Contattare il rivenditore o un tecnico radio/TV.

Questo dispositivo è conforme alla Parte 15 degli standard FCC (Federal Communications Commission). Il funzionamento è subordinato alle due seguenti condizioni: (1) Il dispositivo non deve causare interferenze dannose; e (2) il dispositivo deve accettare le eventuali interferenze ricevute, comprese le interferenze che causano effetti indesiderati.

Avvertenza: Qualsiasi modifica o alterazione nella costruzione di questo dispositivo non espressamente approvata dalla parte responsabile per la conformità, invalida l'autorizzazione per l'utente a utilizzare questa apparecchiatura.

NOTA IMPORTANTE:

Dichiarazione per l'esposizione alle radiazioni FCC

Questa apparecchiatura è conforme ai limiti di esposizione alle radiazioni imposti dalla FCC per gli ambienti non controllati. Questa apparecchiatura deve essere installata a una distanza minima di 20 cm tra il trasmettitore e l'utente. Questo trasmettitore non può essere posizionato o funzionare insieme a un'altra antenna o trasmettitore.

Indice

Istruzioni per la sicurezza	1	Funzioni ausiliarie	18
Informazioni FCC	2	Funzione sveglia	
Caratteristiche	4	Impostazione della sveglia	19
Descrizione delle parti		Impostazione del timer di spegnimento	19
Radio Internet.....	5	Menu di configurazione	20
Icone sul display	7	Configurazione di 'My Stuff'	
Introduzione		Registrazione di un account sul sito web di Reciva ...	23
Prima di utilizzare la Radio Internet.....	8	Configurazione di 'My Stations'	23
Collegamento della radio alla rete wireless.....	8	Configurazione di 'My Streams'	23
Uso della funzione LAN via cavo (opzionale).....	9	Configurazione di 'My Podcasts'	23
Uso della Radio Internet		Specifiche del prodotto	24
Scelta di una stazione radio	10	Risoluzione dei problemi	25
Memorizzazione di una stazione radio	11	Informazioni sulla licenza software	26
Stazioni che offrono una selezione di contenuti ...	11		
Uso dei Podcast			
Scelta dei podcast	12		
Uso di Media Player			
Windows shares	13		
Server UPnP	14		
Media locali (dispositivo USB esterno)	17		

Caratteristiche

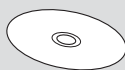
Questa Radio Internet è un dispositivo per la riproduzione di brani musicali memorizzati nel computer o per l'ascolto di radio o podcast via web mediante una rete wireless. Mediante questo dispositivo è anche possibile ascoltare brani musicali memorizzati su un dispositivo USB esterno mediante una porta USB. Installando altoparlanti di qualità, è possibile ascoltare i brani musicali con una qualità audio elevata.

Cosa è possibile fare con questo prodotto

- Ascoltare migliaia di stazioni radio di tutto il mondo,
- Controllare e aggiornare giornalmente le stazioni radio.
- Ascoltare streaming audio live e contenuti on-demand.
- Ascoltare brani musicali memorizzati su computer (Funzione PC streaming).
- Ascoltare un dispositivo audio (Funzioni ausiliarie)
- Ascoltare brani musicali memorizzati su un dispositivo USB esterno.
- Ascoltare podcast.
- Impostare la funzione sveglia.
- Impostare il timer di spegnimento
- Ascoltare musica con altoparlanti stereo integrati di alta qualità.
- Impostare la funzione di Line Out
- Wireless e semplice da usare.
- Supporto per LAN via cavo (opzionale)

Accessori

- L'aspetto dei componenti potrebbe risultare leggermente diverso rispetto alle immagini di questo manuale.



Manuale dell'utente CD



Guida rapida all'installazione



Adattatore CA (CC 7,5V 1,6A)



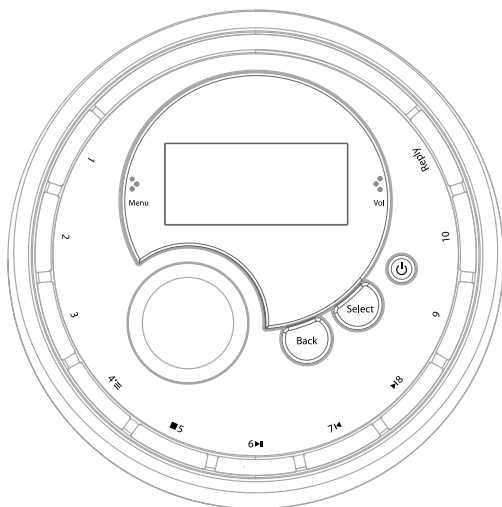
Cavo audio AUX IN (opzionale)



USB a Ethernet (opzionale)

Descrizione delle parti

• Radio Internet



1-3

In modalità Radio, mantenere premuto per memorizzare il numero della preselezione; premere nuovamente per riprodurre la preselezione N. (N: 1-3)

4 (SCORRI)

In modalità Radio, mantenere premuto per memorizzare il numero della preselezione 4; premere nuovamente per riprodurre la preselezione 4.

In modalità Media player, premere per scorrere l'elenco dei brani nell'elenco di riproduzione.

5 (INTERROMPI)

In modalità Radio, mantenere premuto per memorizzare il numero della preselezione 5; premere nuovamente per riprodurre la preselezione 5. In modalità Media player, premere per arrestare la riproduzione. Utilizzato anche per cancellare un brano dall'elenco di riproduzione in modalità 'browse'.

6 (PAUSA/RIPRODUZIONE)

In modalità Radio, mantenere premuto per memorizzare il numero della preselezione 6; premere nuovamente per riprodurre la preselezione 6.

In modalità Media player, premere per arrestare la riproduzione del brano corrente. Premere per riavviare la riproduzione di un brano precedentemente arrestata.

7 (BRANO PREC.)

In modalità Radio, mantenere premuto per memorizzare il numero della preselezione 7; premere nuovamente per riprodurre la preselezione 7.

In modalità Media player, premere per tornare al brano precedente.

8 (BRANO SUCC.)

In modalità Radio, mantenere premuto per memorizzare il numero della preselezione 8; premere nuovamente per riprodurre la preselezione 8. In modalità Media player, premere per passare al brano successivo.

9-10

In modalità Radio, mantenere premuto per memorizzare il numero della preselezione; premere nuovamente per riprodurre la preselezione N. (9-10)

Reply

Utilizzato per accedere ai servizi interattivi (laddove disponibili).

Back(INDIETRO)

Annula o interrompe l'operazione e torna al menu precedente.

Select(SELEZIONA)

Usato per selezionare / confermare una opzione di menu.

POWER(⏻)

Accende e spegne l'unità.

Schermo LCD

I nomi delle stazioni o dei brani musicali, le impostazioni e i messaggi appaiono sul display.

MANOPOLA

Usata per regolare il volume di ascolto durante la riproduzione di brani musicali o la diffusione di stazioni radio.

Usata per navigare tra le voci di menu e le stazioni radio.

Usata per impostare l'orario e la sveglia.

Descrizione delle parti



Altoparlante stereo incorporato



Jack DC Power

Usato per collegare l'adattatore CA (CC 7,5V, 1,6A).

Jack AUX IN

Usato per collegare un dispositivo audio esterno mediante un 'cavo audio'.

Uscita cuffie

Usata per collegare una cuffia.

Jack USB HOST

Usato per collegare dispositivi esterni USB compatibili con supporto UMS (memorie USB, lettori MP3, ecc.)

Usato per collegare la chiave USB a Ethernet per un collegamento LAN via cavo (opzionale).

Jack LINE OUT

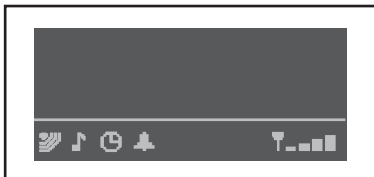
Usato per collegare la radio a componenti audio esterni ad alta fedeltà mediante un 'cavo RCA'.

Descrizione delle parti

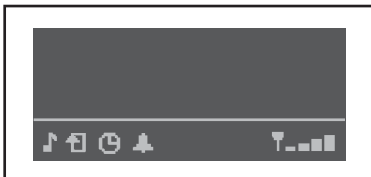
• Icone sul display

Le icone sono visualizzate nella parte bassa del display. Il significato delle icone è il seguente.

Modalità Radio Internet



Modalità Media Player



Il timer di spegnimento è attivo



Indicatore di sveglia impostata



La radio è in modalità 'Internet Radio' e sta riproducendo uno streaming live



La radio è in modalità 'Media Player'. I tasti di controllo Media Player (PLAY/PAUSE ecc.) sono attivi



La radio è in modalità 'Internet Radio' e sta riproducendo un contenuto on-demand



La modalità di ripetizione è abilitata.



La modalità di ripetizione casuale è abilitata



Indicatore di potenza del segnale LAN wireless

Introduzione

• Prima di utilizzare la Radio Internet

Prima di utilizzare il collegamento Internet via radio, è necessario disporre di:

- Una connessione Internet a banda larga.
- Un access point wireless (Wi-Fi) collegato alla banda larga, preferibilmente mediante un access router wireless.
- Se la rete wireless è configurata in modo da usare un livello di crittografia dei dati WEP (Wired Equivalent Privacy) o WPA (Wi-Fi Protected Access), è necessario conoscere il codice WEP o WPA per ricevere le stazioni radio su Internet e comunicare con la rete via onde radio.

La trasmissione radio via Internet deve essere in grado di operare a una distanza di 100 metri dall'access point. Questa condizione tuttavia può variare in base alle condizioni ambientali dell'access point o della rete wireless. Prima di continuare, verificare che l'access point sia acceso e collegato alla banda larga. Per fare ciò, leggere le istruzioni fornite insieme all'access point wireless.

• Collegamento della radio alla rete wireless

Passaggio 1 – Accendere la radio

Inserire il cavo di alimentazione nella presa etichettata con 7.5V DC posta sul retro della radio.

ATTENZIONE: Utilizzare solo l'adattatore fornito insieme al prodotto. Il collegamento di un alimentatore con una tensione diversa può essere fonte di pericolo e causare danni permanenti al prodotto.

Nota: Se si attribuisce alla radio un indirizzo di IP statico, vedere la sezione '<Network config>' (Configurazione rete) nel capitolo 'Configurazione' alla fine di questa guida.

Il display della radio si accenderà riportando:

Reciva radio arm powered

Dopo pochi secondi, verrà visualizzato:

Ricerca delle reti

Passaggio 2 – Ricerca di una rete wireless

Quando il display visualizza <Scan for networks> (Ricerca reti), premere il tasto **SELECT**.

Nota: Se si verifica un errore in questa fase, premere il tasto **BACK** per tornare alla schermata precedente. Il dispositivo procederà alla scansione di tutte le reti wireless disponibili e comparirà il messaggio:

Scansione in corso

Se la radio non è in grado di trovare alcuna rete wireless, il display indicherà:

"Nessuna rete trovata"

Se ciò accade, sarà necessario modificare le impostazioni dell'access point – vedere le istruzioni fornite insieme ad esso.

Una volta trovata la rete wireless, sul display apparirà l'ESSID dell'access point, ovvero il nome attribuito all'access point dalla persona che lo ha impostato:

My home network

E' possibile, e in alcuni luoghi è molto frequente, che siano disponibili più access point wireless. In questo caso, scegliere l'access point al quale si desidera collegarsi. Ruotare la manopola della radio per vedere l'ESSID di ogni access point individuato.

Introduzione

Passaggio 3 – Collegamento alla rete wireless

Una volta visualizzato l'ESSID dell'access point al quale si desidera collegarsi, premere il tasto **SELECT**.

Se la rete non richiede un codice di cifratura, il display indicherà:

"Esecuzione della connessione alla rete"

Quindi

Rete OK

Se il display indica:

"Inserire la chiave WEP"

Oppure

"Inserire la chiave WPA"

ciò significa che la rete utilizza uno dei sistemi di cifratura: Wired Equivalent Privacy (WEP) o Wi-Fi Protected Access (WPA). Sarà quindi necessario digitare il codice WEP o WPA corretto per poter comunicare con la rete desiderata.

Solo la persona che ha impostato la rete conosce il codice di cifratura. Se quella persona non è l'utente della radio, sarà necessario scoprire il codice.

Dopo tre secondi il display passa alla visualizzazione della richiesta del codice. Per digitare il codice, usare la manopola per selezionare ogni carattere del codice, premendo il tasto **SELECT** dopo ogni carattere inserito.

I codici WEP e WPA sono sensibili alle maiuscole, sarà quindi necessario digitarli con precisione. Assicuratevi che il carattere visualizzato al centro del display sia quello desiderato prima di premere il tasto **SELECT**.

Dopo il carattere finale, usare la manopola per selezionare il carattere [END] e premere il tasto **SELECT**. La radio ora è pronta per connettersi alla rete.

Nota. Prima di utilizzare la Radio Internet, è necessario impostare la lingua utilizzata. Tale operazione può essere eseguita nel menu seguente (Configure (Configurazione) > Language (Lingua))

• Uso della funzione LAN via cavo (opzionale)

Questo dispositivo supporta la funzione LAN via cavo mediante la chiavetta "USB a Ethernet" esterna opzionale. E' necessario utilizzare la chiavetta USB fornita insieme al prodotto. Per utilizzarla è necessario inserirla nell'apposito jack USB HOST prima di accendere il dispositivo.

Se si usa la chiavetta USB esterna, per selezionare la rete accedere al seguente menu: Configure (Configurazione) > Network Config (Configurazione rete) > Wired/Wireless (Cavo/Wireless) in base alle condizioni della rete. Vi sono tre sezioni nelle opzioni della rete: 'Auto', 'Wired Only' (Solo cavo), 'Wireless Only' (Solo wireless).

Uso della Radio Internet

Attivare la modalità standby

Se non si intende utilizzare la radio per un lungo periodo di tempo, l'attivazione della modalità standby consente di risparmiare energia.

In modalità standby l'orologio è visibile sul display.

1. Quando la radio è accesa, premere **POWER** (☾) per visualizzare l'orologio.

Oppure

Quando la radio è spenta, premere **POWER** (☾). La radio impiegherà circa 30 secondi prima di avviare una trasmissione, perché dovrà cercare nuovamente la stazione radio sulla quale era sintonizzata prima dello spegnimento. Se l'adattatore CA è stato scollegato dalla presa a muro, la radio impiegherà circa un minuto per riprendere la trasmissione una volta ricollegata alla presa di corrente.

• Scelta di una stazione radio

1. Premere **SELECT** per tornare al menu principale (nota: Se si verifica un errore in questa fase, premere il tasto **BACK** per tornare alla schermata precedente).



2. Se il display non indica < Stations > (Stazioni) come mostrato sopra, ruotare la manopola fino alla sua comparsa.
3. Premere il tasto **SELECT**.
4. Ruotare la manopola per passare da <Location> (Posizione) o <Genre> (Genere).
<Location> (Posizione) permette la selezione delle stazioni radio disponibili nel Paese che possono essere selezionate dall'elenco.
<Genre> (Genere) permette la selezione delle stazioni radio in base al contenuto, ad esempio Classic (Classica), Rock, Sport, News (Notiziari), ecc.
5. Premere il tasto **SELECT** per scegliere l'opzione desiderata.

<Posizione>

1. Ruotare la manopola fino a quando il display mostra la regione desiderata (o selezionare 'All' (Tutti) per visualizzare tutti i Paesi), quindi premere il tasto **SELECT**.
2. Ruotare la manopola fino a quando il display mostra il Paese desiderato, quindi premere il tasto **SELECT**.
3. Ruotare la manopola fino a quando il display mostra la stazione radio desiderata, quindi premere **SELECT** e attendere che la radio riceva il segnale della stazione desiderata.

<Genere>

1. Ruotare la manopola fino a quando il display mostra il contenuto desiderato, quindi premere il tasto **SELECT**.
2. Ruotare la manopola fino a quando il display visualizza la stazione desiderata.
3. Premere il tasto **SELECT** e attendere fino a quando la radio si sintonizza sulla stazione desiderata.

Nota: alcune stazioni radio non trasmettono 24 ore al giorno e altre non sono sempre on-line.

Se la stazione selezionata ha contenuti on-demand (ovvero offre la possibilità di ascoltare programmi già trasmessi), vedere il paragrafo "Stazioni che offrono una selezione di contenuti".

Regolazione del volume

Quando la radio è in modalità di riproduzione, è possibile regolare il volume di ascolto semplicemente ruotando la manopola.

Per regolare il volume di ascolto durante la selezione di una stazione radio, premere il tasto **BACK** per uscire dal menu di selezione, quindi ruotare la manopola.

Tornare al menu durante l'ascolto di una stazione radio

Durante la trasmissione di una stazione radio, il display mostra il nome della stazione e la sua frequenza. Per tornare in qualsiasi momento al menu, premere il tasto **SELECT** che vi riporterà al menu 'Stations' (Stazioni), o il tasto **BACK** che vi riporterà al menu precedente.

Uso della Radio Internet

• Memorizzazione di una stazione radio

Durante l'ascolto di una stazione radio, mantenere premuto uno dei tasti di preselezione (da 1 a 10) fino alla comparsa sul display di

"Assegnata a # preimpostata"

dove # è il numero del tasto premuto

Trasmissione di una stazione memorizzata

Durante la trasmissione di una stazione radio, premere brevemente uno dei tasti di preselezione, da **1 a 10**, per ascoltare la relativa stazione precedentemente memorizzata.

(Prestare attenzione a non mantenere premuto il tasto, in caso contrario la stazione riprodotta verrà memorizzata nella posizione corrispondente al tasto premuto)

Richiesta di una stazione attualmente non disponibile

Per ascoltare una stazione radio non attualmente online, visitare il sito web Reciva <http://www.reciva.com/> e inserire la richiesta di aggiungere la stazione all'elenco delle stazioni disponibili.

• Stazioni che offrono una selezione di contenuti

Alcune stazioni radio forniscono alcune opzioni associate; ad esempio, vi permettono di ascoltare programmi già trasmessi. Selezionando una stazione con questa funzione, la sua riproduzione non inizierà immediatamente, visualizzando sul display:

Live

1. Ruotare la manopola per selezionare <Live> o <On Demand>, quindi premere il tasto **SELECT**.

Selezionando <Live> la radio riprodurrà il programma attualmente trasmesso dalla stazione.

Selezionando <On Demand> sul display compariranno ulteriori opzioni nelle quali si potrà selezionare il contenuto da ascoltare.

Le informazioni visualizzate sul display dipendono dalla stazione radio selezionata; le seguenti indicazioni sono solo una guida.

2. Selezionando l'opzione <On Demand>, il display mostrerà i nomi dei programmi. Ruotare la manopola per selezionare il programma desiderato, quindi premere il tasto **SELECT**.
3. Selezionando il programma desiderato, la radio ne avvierà la trasmissione oppure sul display comparirà un elenco dei giorni in cui è stata effettuata la trasmissione del programma tra i quali scegliere. Usare la manopola per impostare il giorno del programma trasmesso, quindi premere il tasto **SELECT**.
4. Una volta selezionato il giorno, potrebbe essere visualizzato l'orario di inizio. In questo caso, impostare l'orario di inizio e premere il tasto **SELECT**.
5. Solitamente i programmi che permettono la scelta dell'orario di inizio permettono anche l'avanzamento a una determinata posizione durante la riproduzione del programma. Per modificare l'orario ruotare la manopola. E' anche possibile usare i tasti **7/ SKIP TO PREVIOUS TRACK** o **8/ SKIP TO NEXT TRACK** per regolare l'orario. Una volta premuto nuovamente il tasto **SELECT**, la radio trasmetterà il programma a partire dal punto selezionato.
6. Durante la trasmissione di un programma che permette la selezione dell'orario di inizio, i tasti di preselezione della radio assumono le funzioni di controllo della riproduzione, ovvero è possibile utilizzare il tasto **PAUSE** in qualsiasi momento per arrestare temporaneamente la riproduzione, per poi riprenderla utilizzando il tasto **PLAY**.

Uso dei Podcast

• Scelta dei podcast

1. Premere **SELECT** per tornare al menu principale

(nota: se si verifica un errore in questa fase, premere il tasto **BACK** per tornare alla schermata precedente).



2. Se il display non indica < Podcasts > come mostrato sopra, ruotare la manopola fino alla sua comparsa.

3. Premere il tasto **SELECT**.

4. Visualizza alcuni portali di podcast disponibili (ad esempio BBC Podcasts, Podcast.com)

5. Premere il tasto **SELECT** per scegliere l'opzione desiderata.

6. Visualizza dozzine di cartelle di podcast (ad esempio Recommended, International, Books, Business...)

7. Premere il tasto **SELECT** per scegliere l'opzione desiderata.

8. Ruotare la manopola fino a quando il display mostra il podcast desiderato, quindi premere il tasto **SELECT** e attendere che la radio riceva il podcast selezionato. Dopo alcuni secondi inizierà la riproduzione del podcast.

Le operazioni rimanenti sono simili a quelle descritte in precedenza.

Uso di Media Player

Media Player permette la riproduzione di brani audio (AAC, AIFF, AU, MP3, RM, WAV e WMA) e di playlist (M3U) memorizzate su un PC in rete. Tale funzione è stata verificata per l'uso con Windows 2000, Windows XP e Windows Vista.

Per riprodurre brani musicali memorizzati su un PC mediante Media player, assicurarsi che:

1. I brani musicali siano del tipo supportato (AAC, AIFF, AU, MP3, RM, WAV e WMA).
2. I brani musicali non siano 'protetti'.
3. I brani musicali siano memorizzati nel PC e che nel PC sia stata attivata la funzione 'File Sharing' (Condivisione file).
4. I brani musicali possano essere condivisi in rete.

Nota. Questo prodotto non supporta i brani musicali registrati con proprietà DMA (Digital Rights Management).

• Windows shares

Impostare il PC Windows per permettere alla radio di accedere ai file musicali mediante Windows shares

1. Verificare che il PC sia disponibile in rete, quindi mediante Windows Explorer individuare la cartella nella quale sono memorizzati i brani musicali.
 2. Fare clic con il tasto destro del mouse sulla cartella.
 3. Selezionare 'Properties' (Proprietà).
 4. Fare clic su 'Sharing' (Condivisione).
 5. Selezionare 'Share this folder on the network' (Condividi questa cartella in rete) e 'Allow network users to change my files' (Permetti agli utenti di rete di modificare i miei file).
- Non tentare di condividere la cartella 'My Documents' o una delle sottocartelle (es. 'My Music').

Individuare i brani audio condivisi usando la radio

1. Accendere la radio.
2. Attendere che sul display compaia 'Stations' (Stazioni), o premere il tasto **BACK** più volte fino a quando sul display comparirà 'Stations' (Stazioni).
3. Ruotare la manopola fino a quando sul display comparirà 'Media Player', quindi premere **SELECT**.
4. Ruotare la manopola fino a quando sul display comparirà 'Windows Shares', quindi premere **SELECT**.
5. Ruotare la manopola fino a quando sul display comparirà 'Scan for PCs' (Ricerca PC), quindi premere **SELECT**.
6. La radio visualizzerà 'Finding PCs' (Ricerca PC in corso). Una volta terminata la ricerca, ruotare la manopola per evidenziare il PC desiderato quindi premere **SELECT**. La radio cercherà ora le cartelle condivise.
7. Ruotare la manopola per evidenziare le cartelle condivise desiderate quindi premere **SELECT**.

8. La radio ora visualizzerà 'File Scan...' (Scansione file) durante la ricerca dei brani musicali contenuti all'interno delle cartelle condivise.

Se il numero dei file contenuti nelle cartelle condivise è elevato, l'operazione richiederà alcuni minuti.

9. Una volta terminata la ricerca, la radio visualizzerà 'By Album' (Per album). Ora è possibile scorrere l'elenco dei brani trovati organizzati 'By Album' (Per album), 'By Artist' (Per artista) e 'Playlists' (Elenchi di riproduzione) – laddove disponibile.

Notare che alla prima ricerca dei file, nella cartella contenente i file verrà memorizzato un file denominato 'reciva_media_cache'. Tale file serve per accelerare le successive operazioni di ricerca.

Ascolto di un singolo brano condiviso

1. Ruotare la manopola fino alla visualizzazione 'By Artist' (Per artista), quindi premere il tasto **SELECT**.
2. Ruotare la manopola fino alla visualizzazione dell'artista desiderato, quindi premere il tasto **SELECT**.
3. Ruotare la manopola fino alla visualizzazione del nome dell'album desiderato, quindi premere il tasto **SELECT**.
4. Sul display verrà visualizzato '[Add to Queue]' (Aggiungi alla coda). Ruotare la manopola fino a ottenere la visualizzazione del brano desiderato, quindi premere il tasto **SELECT**. Il brano verrà riprodotto.

Riproduzione di un intero album condiviso

1. Ruotare la manopola fino alla visualizzazione 'By Artist' (Per artista), quindi premere il tasto **SELECT**.
2. Ruotare la manopola fino alla visualizzazione dell'artista desiderato, quindi premere il tasto **SELECT**.
3. Ruotare la manopola fino alla visualizzazione del nome dell'album desiderato, quindi premere il tasto **SELECT**.
4. Sul display verrà visualizzato '[Add to Queue]' (Aggiungi alla coda), quindi premere il tasto **SELECT**.
L'album verrà riprodotto.

Accodamento dei brani per una riproduzione successiva

1. Evidenziare il brano desiderato.
2. Premere il tasto **SELECT**. Sul display verrà visualizzato 'Track Added To Queue' (Traccia aggiunta alla coda).

Accodamento degli album per una riproduzione successiva

1. Evidenziare l'album desiderato, quindi premere il tasto **SELECT**.
2. Ruotare la manopola fino alla visualizzazione di '[Add To Queue]' (Aggiungi alla coda), quindi premere il tasto **SELECT**. Sul display verrà visualizzato 'Track Added To Queue' (Traccia aggiunta alla coda).

Uso di Media Player

Controllo della riproduzione

1. Premere il tasto **5/STOP** per arrestare la riproduzione.
2. Usare il tasto **6/PLAY/PAUSE** per mettere in pausa un brano in riproduzione o per riavviare un brano precedentemente messo in pausa.
3. Usare il tasto **7/SKIP TO PREVIOUS TRACK** per iniziare la riproduzione di un brano precedente nella coda di riproduzione.
4. Usare il tasto **8/SKIP TO NEXT TRACK** per iniziare la riproduzione di un brano successivo nella coda di riproduzione.

Scorrere l'elenco dei brani aggiunti alla coda di riproduzione

1. Premere il tasto **4/BROWSE**. Sul display verrà visualizzato il nome del brano attualmente in riproduzione.
2. Ruotare la manopola per vedere i brani inseriti nella coda di riproduzione.
3. Per passare a una particolare posizione nella coda di riproduzione, premere il tasto **SELECT** una volta raggiunto il brano desiderato.

Rimozione dei brani dalla coda di riproduzione

1. Premere il tasto **4/BROWSE**. Sul display verrà visualizzato il nome del brano attualmente in riproduzione.
2. Ruotare la manopola per selezionare il brano da rimuovere.
3. Mantenendo premuto il tasto **5/STOP** per 2 secondi sul display verrà visualizzato: 'Delete Track?' (Eliminare traccia?)
4. Ruotare la manopola per evidenziare 'Yes' (Sì) o 'No'.
5. Premere **SELECT** per confermare l'eliminazione del brano dalla coda.
6. Selezionando 'Yes' (Sì) sul display comparirà 'Removed From Queue' (Rimosso dalla coda).
7. Per rimuovere tutti i brani dalla coda, premere ripetutamente **BACK** fino al ritorno a 'Media Player', quindi premere **SELECT** e ruotare la manopola per selezionare 'Clear Queue' (Azzerata coda) e premere nuovamente **SELECT**.

Riproduzione dei brani in ordine casuale (shuffle)

1. Selezionare i singoli brani come precedentemente descritto.
2. Navigare fino al menu principale 'Media Player' usando i tasti **SELECT** e **BACK** e premere il tasto **SELECT**.
3. Ruotare la manopola fino alla visualizzazione di 'Playback Mode' (Modalità riproduzione), quindi premere il tasto **SELECT**.
4. Ruotare la manopola fino alla visualizzazione di 'Shuffle' (Casuale), quindi premere il tasto **SELECT**.
5. Ruotare la manopola per selezionare YES/NO (Sì/NO) per confermare l'abilitazione della modalità casuale.

Riproduzione continua dei brani (ripetizione)

1. Selezionare i singoli brani come precedentemente descritto.
2. Navigare fino al menu principale 'Media Player' usando i tasti **SELECT** e **BACK** e premere il tasto **SELECT**.
3. Ruotare la manopola fino alla visualizzazione di 'Playback Mode' (Modalità riproduzione), quindi premere il tasto **SELECT**.
4. Ruotare la manopola fino alla visualizzazione di 'Repeat' (Modalità ripetizione), quindi premere il tasto **SELECT**.
5. Ruotare la manopola per selezionare YES/NO (Sì/NO) per confermare l'abilitazione della modalità di ripetizione.

• Server UPnP

Impostare il PC Windows per permettere alla radio di accedere ai brani musicali mediante un server UPnP

Se i brani musicali sono memorizzati come file non compressi di grandi dimensioni, ad esempio in formato .WAV, si consiglia di seguire questo metodo di condivisione. Se i brani sono memorizzati come file compressi di dimensioni contenute, ad esempio .MP3 o .WMA si consiglia di seguire il metodo 'Windows Shares' descritto nella sezione 'Impostare il PC Windows per permettere alla radio di accedere ai brani musicali mediante Windows shares'.

1. Se sul PC è installato Microsoft Windows XP o Windows Vista, è possibile utilizzare Windows Media Player 11 (WMP11) come media server UPnP (Universal Plug and Play) 1.0. Windows Media Player 11 può essere scaricato dal sito web di Microsoft e installato seguendo le istruzioni dettagliate fornite nella procedura guidata per l'installazione.
2. Una volta installato, Windows Media Player 11 creerà una libreria di tutti i file multimediali disponibili nel PC. Per aggiungere nuovi file multimediali alla libreria, selezionare 'File → Add to Library...' (Aggiungi a libreria...) → Advanced Options' (Avanzate), fare clic su 'Add' (Aggiungi) e selezionare il file da aggiungere, quindi fare clic su 'OK'.
3. Sarà quindi necessario collegare la Radio Internet a Windows Media Player 11 e configurarla in modo da accedere alla libreria musicale. Per fare questo:
 - a. Premere ripetutamente il tasto **BACK** per raggiungere il menu principale della radio, quindi ruotare la manopola per selezionare 'Media Player'.
 - b. Premere il tasto **SELECT** e ruotare la manopola per evidenziare 'UPnP Servers'.

Uso di Media Player

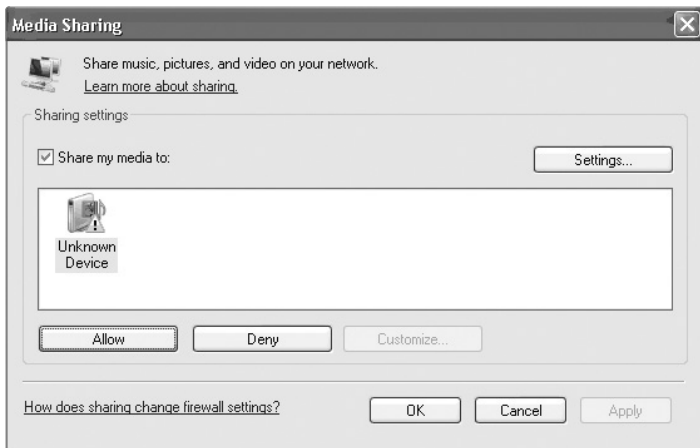
- c. Premendo **SELECT**, la radio inizierà la ricerca di tutti i server UPnP disponibili. Notare che questa operazione richiederà alcuni secondi e fino al completamento dell'operazione il display visualizzerà '[Empty]' (Nessuno). Se la radio non riesce a reperire alcun server UPnP, il display continuerà a visualizzare '[Empty]' (Nessuno).
- d. Una volta completata la ricerca, selezionare il server UPnP desiderato, ruotando la manopola se è stato trovato più di un server UPnP, quindi premere **SELECT** (notare che in questa fase la radio visualizzerà 'Access Denied' (Accesso non consentito)).
4. Il PC indicherà ora che un dispositivo sta cercando di collegarsi al server UPnP. Per permettere alla radio l'accesso ai brani musicali, fare clic sulla scheda 'Library' (Libreria) di Windows Media Player 11 e selezionare 'Media Sharing...'
(Condivisione file multimediali) per accedere alla relativa finestra.

Selezione di 'Media Sharing...' (Condivisione file multimediali) in Windows Media Player 11:



5. Nella finestra 'Media Sharing...' (Condivisione file multimediali), la radio sarà elencata come un dispositivo sconosciuto. Fare clic sul dispositivo sconosciuto elencato, quindi sul tasto 'Allow' (Permetti) e su 'OK'.

Permettere alla radio di collegarsi:



Uso di Media Player

Ricerca e riproduzione dei file multimediali usando radio e UPnP

1. Una volta configurato il server UPnP in modo da condividere i file multimediali con la Radio Internet, è possibile riprodurre i file eseguendo le seguenti operazioni sulla radio.
2. Premere ripetutamente il tasto **BACK** per raggiungere il menu principale della radio, quindi ruotare la manopola per selezionare 'Media Player'.
3. Premere il tasto **SELECT** e ruotare la manopola per evidenziare 'UPNP Servers'.
4. Premendo **SELECT** la radio inizierà la ricerca di tutti i server UPnP disponibili. Notare che questa operazione richiederà alcuni secondi e fino al completamento dell'operazione il display visualizzerà '[Empty]' (Nessuno). Se la radio non riesce a reperire alcun server UPnP, il display continuerà a visualizzare '[Empty]' (Nessuno).
5. Una volta eseguita con successo la ricerca, selezionare il server UPnP desiderato, ruotando la manopola in caso siano presenti più server UPnP, quindi premere **SELECT**.
6. La radio elencherà le categorie multimediali disponibili nel server UPnP, es. 'Music' (Musica), 'Playlist' (Elenco di riproduzione), ecc.
Ruotare la manopola per selezionare la categoria da scorrere, quindi premere **SELECT** e ruotare la manopola per evidenziare la sottocategoria; premere nuovamente **SELECT**. Ad esempio, selezionare 'Music' (Musica) quindi 'Album'.
7. Ruotare la manopola per evidenziare i file multimediali da riprodurre, quindi premere **SELECT**.
8. La radio visualizzerà '[Add to Queue]' (Aggiungi alla coda), quindi premere **SELECT** per aggiungere i brani alla coda di riproduzione e iniziare automaticamente la loro riproduzione.

Scorrere l'elenco dei brani aggiunti alla coda di riproduzione

1. Premere il tasto **4/BROWSE**. Sul display verrà visualizzato il nome del brano attualmente in riproduzione.
2. Ruotare la manopola per vedere i brani inseriti nella coda di riproduzione.
3. Per passare a una particolare posizione nella coda di riproduzione, premere il tasto **SELECT** una volta raggiunto il brano desiderato.
4. È importante notare che i brani individuati durante la funzione di ricerca 'Windows Shares' della radio possono essere aggiunti alla coda radio.

Accodamento dei brani UPnP per una successiva riproduzione

1. Evidenziare il brano desiderato.
2. Premere il tasto **SELECT**. Sul display verrà visualizzato 'Track Added To Queue' (Traccia aggiunta alla coda).

Accodamento degli album per una successiva riproduzione

1. Evidenziare l'album desiderato, quindi premere il tasto **SELECT**.
2. Ruotare la manopola fino alla visualizzazione di '[Add to Queue]' (Aggiungi alla coda), quindi premere il tasto **SELECT**. Sul display verrà visualizzato 'Track Added To Queue' (Traccia aggiunta alla coda).

Controllo della riproduzione

1. Premere il tasto **5/STOP** per arrestare la riproduzione.
2. Premere il tasto **6/PLAY/PAUSE** per mettere in pausa un brano in riproduzione o per riavviare un brano precedentemente messo in pausa.
3. Usare il tasto **7/SKIP TO PREVIOUS TRACK** per iniziare la riproduzione di un brano precedente nella coda di riproduzione.
4. Usare il tasto **8/SKIP TO NEXT TRACK** per iniziare la riproduzione di un brano successivo nella coda di riproduzione.

Rimozione dei brani dalla coda di riproduzione

1. Premere il tasto **4/BROWSE**. Sul display verrà visualizzato il nome del brano attualmente in riproduzione.
2. Ruotare la manopola per selezionare il brano da rimuovere.
3. Mantenere premuto il tasto **5/STOP** per 2 secondi.
4. Ruotare la manopola per evidenziare 'Yes' (Sì) o 'No'.
5. Premere **SELECT** per confermare la cancellazione del brano dalla coda.
6. Selezionando 'Yes' (Sì) sul display comparirà 'Removed From Queue' (Rimosso dalla coda).
7. Per rimuovere tutti i brani dalla coda, premere ripetutamente **BACK** fino al ritorno a 'Media Player', quindi premere **SELECT** e ruotare la manopola per selezionare 'Clear Queue' (Azzera coda) e premere nuovamente **SELECT**.

Uso di Media Player

Riproduzione dei brani in ordine casuale (shuffle)

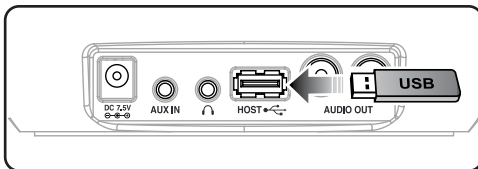
1. Selezionare i singoli brani come precedentemente descritto.
2. Navigare fino al menu principale 'Media Player' usando i tasti **SELECT** e **BACK** e premere il tasto **SELECT**.
3. Ruotare la manopola fino alla visualizzazione di 'Playback Mode' (Modalità riproduzione), quindi premere il tasto **SELECT**.
4. Ruotare la manopola fino alla comparsa di 'Shuffle' (Casuale). Premere il tasto **SELECT**.
5. Ruotare la manopola per selezionare YES/NO (Sì/NO) per confermare l'abilitazione della modalità casuale.

Riproduzione continua dei brani (ripetizione)

1. Selezionare i singoli brani come precedentemente descritto.
2. Navigare fino al menu principale 'Media Player' usando i tasti **SELECT** e **BACK** e premere il tasto **SELECT**.
3. Ruotare la manopola fino alla visualizzazione di 'Playback Mode' (Modalità riproduzione), quindi premere il tasto **SELECT**.
4. Ruotare la manopola fino alla visualizzazione di 'Repeat' (Modalità ripetizione), quindi premere il tasto **SELECT**.
5. Ruotare la manopola per selezionare YES/NO (Sì/NO) per confermare l'abilitazione della modalità di ripetizione.

• Media locali (dispositivo USB esterno)

Riproduzione di brani multimediali da un dispositivo USB portatile



E' possibile riprodurre brani musicali memorizzati in un dispositivo US portatile compatibile (chiavette USB, lettori MP3 ecc).

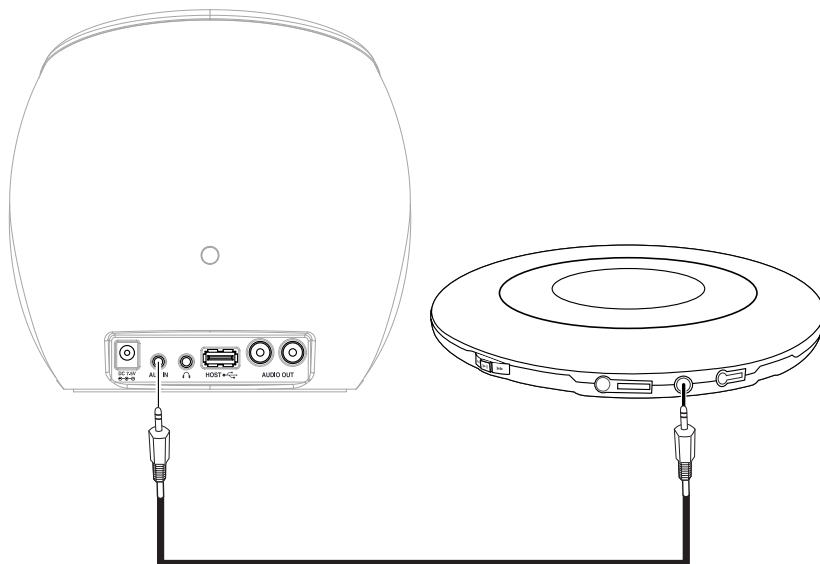
1. Collegare il dispositivo USB alla porta USB posta sul retro della radio.
2. Accedere al menu principale 'Media Player' usando i tasti **SELECT** e **BACK**.
3. Ruotare la manopola fino alla visualizzazione di 'Local Media' (Media locali), quindi premere il tasto **SELECT**.
4. La radio visualizzerà 'File Scan...' (Ricerca file in corso) durante la ricerca dei brani musicali memorizzati sul dispositivo USB.
Se il numero dei brani musicali è elevato, l'operazione richiederà alcuni minuti.
5. Una volta terminata la ricerca dei brani musicali nel dispositivo USB, sarà possibile scorrere i brani selezionandoli 'By Album' (Per album) e 'By Artist' (Per artista).
6. Infine, premere il tasto **SELECT** per aggiungere i brani musicali alla coda di riproduzione della radio.

Nota.

- **Non si consiglia l'uso di una unità HDD esterna.**
- **Questo prodotto non supporta i brani musicali registrati con proprietà DMA (Digital Rights Management).**

Funzioni ausiliarie

E' possibile riprodurre brani musicali memorizzati su un dispositivo audio mediante gli altoparlanti del dispositivo



1. Collegare un dispositivo audio come un lettore MP3 o un lettore CD al jack AUX IN posta sul retro della radio mediante il cavo audio.
2. Accedere al menu principale 'Auxiliary Input' (Ingresso ausiliario) usando i tasti **SELECT** e **BACK**.
3. Premere il tasto **SELECT**. Il dispositivo selezionerà l'Ingresso ausiliario.
4. Ruotare la manopola per regolare il volume.

Funzione sveglia

Usare l'opzione Alarm clock (Sveglia) per impostare una sveglia, per vedere le impostazioni correnti o impostare il timer di spegnimento.

• Impostazione della sveglia

1. Premere il tasto **SELECT**. (Nota: se si verifica un errore in questa fase, premere il tasto **BACK** per tornare alla schermata precedente).
2. Ruotare la manopola fino alla comparsa di <Alarm Clock> (Sveglia).

Orologio con allarme

3. Premere il tasto **SELECT**.
4. Ruotare la manopola fino alla comparsa di <Set Alarms> (Imposta sveglie).

Impostazione degli allarmi

5. Premere il tasto **SELECT**.

1 SPENTO 00:00 Domenica

6. Ruotare la manopola per scorrere le varie sveglie e l'opzione 'Disable All' (Disabilita tutto). La selezione mediante il tasto **SELECT** dell'opzione 'Disable All' (Disabilita tutto) provocherà la disattivazione di tutte le sveglie impostate. Sul display comparirà quindi 'All alarms disabled' (Tutte le sveglie disabilitate) per 3 secondi, quindi ritornerà alla visualizzazione della stazione radio.

"Tutti gli allarmi sono stati disattivati"

7. Selezionando una delle varie sveglie numerate, sarà possibile selezionarne l'orario di attivazione.

Impostazione allarme
15 : 06

8. Ruotare la manopola fino all'impostazione dell'orario desiderato, quindi premere il tasto **SELECT**.

Impostazione allarme
15 : 06

9. Ruotare la manopola fino all'impostazione dei minuti desiderati, quindi premere il tasto **SELECT**.

Allarme impostato :
07 : 45

10. Ruotare la manopola per scegliere tra 'Once' (Una volta), 'Every day' (Ogni giorno), 'Weekly' (Settimanale), 'Weekdays' (Giorni feriali) e 'Weekends' (Fine settimana). Selezionando 'Once' (Una volta) o 'Weekly' (Settimanale), sarà necessario impostare il giorno di attivazione della sveglia prima di premere il tasto **SELECT**.
11. Infine, selezionare il tipo di sveglia desiderato: la suoneria, l'attivazione della stazione radio corrente o una stazione radio preimpostata; quindi premere il tasto **SELECT**.

• Impostazione del timer di spegnimento

Questa opzione permette lo spegnimento della Radio Internet dopo un determinato lasso di tempo.

1. Una volta selezionata la voce del menu 'Sleep Timer' (Timer di spegnimento), sul display comparirà: 'Sleep Timeout' (Orario di spegnimento) e il valore del timer nel formato '00:00:' (ore: minuti).
2. Ruotare la manopola per modificare il timer di spegnimento, quindi premere **SELECT** per avviare il timer.
3. La radio continuerà a trasmettere normalmente, ma si spegnerà una volta trascorso il tempo impostato nel timer.
4. Per riaccendere la radio, premere semplicemente il tasto **POWER** (☰).

Menu di configurazione

Selezionare l'opzione desiderata nel menu di configurazione

1. Premere il tasto **SELECT**.
(Nota: se si verifica un errore in questa fase, premere il tasto **BACK** per tornare alla schermata precedente).
2. Ruotare la manopola fino alla visualizzazione di 'Configure' (Configurazione), quindi premere il tasto **SELECT**.
3. Ruotare la manopola fino a quando sul display comparirà l'opzione desiderata.
4. Premere il tasto **SELECT** per scegliere l'opzione desiderata. Le varie opzioni sono illustrate di seguito.

Configurazione rete

Questa funzione è molto utile se si porta la Radio Internet in un altro luogo.

Configurare la radio per usare un indirizzo IP statico

Per utilizzare un indirizzo IP statico, sarà necessario:

1. Selezionare il menu 'Configure > Network config > Edit Config' (Configurazione > Configurazione rete > Modifica configurazione) della radio e premere **SELECT**.
2. La radio visualizzerà 'Auto (DHCP)?'. YES / NO' (SI / NO). Ruotare il selettore selezionando 'NO', quindi premere il tasto **SELECT**.
3. Ora sarà possibile digitare l'indirizzo IP da assegnare alla radio utilizzando la manopola per selezionare le cifre desiderate seguite dal tasto **SELECT** per confermare l'indirizzo digitato.
4. La radio ora richiederà di digitare la sottomaschera di rete. Inserire l'indirizzo in modo analogo a quanto fatto prima per l'indirizzo IP.
5. Inserire l'indirizzo IP del gateway predefinito.
6. Infine inserire l'indirizzo IP del DNS. Per alcune reti è necessario inserire l'indirizzo IP del DNS del provider che può essere reperito nella pagina di supporto del proprio sito web.
7. Una volta inserite le informazioni, la radio sarà pronta a collegarsi in rete. Per poter tornare all'uso di DHCP (per ottenere automaticamente le informazioni relative alla rete durante il tentativo di connessione) sarà necessario selezionare 'Configure > Network config > Edit Config' (Configurazione > Configurazione rete > Modifica configurazione) e poi impostare 'Auto (DHCP)' 'YES / NO' (SI / NO) su 'Yes' (SI).

Se la radio supporta una connessione di rete con cavo mediante la chiavetta "USB a Ethernet" sarete in grado di configurare la radio per il collegamento mediante una connessione Ethernet (RJ45) o un router Wi-Fi:

Configurazione della radio per utilizzare solo una connessione Ethernet via cavo

Nel menu 'Network config' (Configurazione rete) della radio, selezionare 'Wired/Wireless' (Cavo/Wireless). Questo menu prevede tre opzioni: 'Wireless Only' (Solo wireless), 'Wired' (Cavo) e 'Auto'. Selezionando 'Wired Only' (Solo cavo) la radio verrà riavviata per utilizzare solo la connessione Ethernet per comunicare in rete. La radio inoltre disabiliterà le sue funzioni di connessione wireless.

Configurare la radio per utilizzare solo una connessione Wi-Fi

La selezione di 'Wireless Only' (Solo wireless) provocherà il riavviamento della radio per utilizzare solo la connessione Wi-Fi per comunicare in rete. La radio inoltre disabiliterà le sue funzioni di connessione Ethernet.

Configurare la radio per utilizzare alternativamente la connessione Ethernet o la connessione wireless

La selezione di 'Auto' provocherà il riavviamento della radio per poi tentare di stabilire una connessione Ethernet e, se disponibile, comunicare in rete. In caso contrario, la radio tenterà di stabilire una connessione Wi-Fi per comunicare in rete.

Una volta che la radio ha stabilito una connessione, tale connessione rimarrà in uso fintanto che la radio rimarrà accesa.

Il menu 'Network Config' (Configurazione rete) permette inoltre di scegliere se visualizzare sul display un messaggio di avviso qualora il segnale di connessione sia basso.

Questa funzione può essere abilitata impostando il valore di 'Signal Warning' (Segnale avviso) su 'Yes' (SI).

Menu di configurazione

Versione

Visualizza la versione delle varie componenti del software e dell'hardware della Radio Internet.

Aggiorna firmware

Usare questa opzione per scaricare gli aggiornamenti del firmware disponibili in Internet dal portale Reciva. Se è disponibile un aggiornamento del firmware, la radio chiederà di confermare il download. Per annullare l'installazione di un aggiornamento firmware in questa fase, premere il tasto **BACK**.

Un aggiornamento del firmware può richiedere alcuni minuti; durante l'intera operazione di aggiornamento non spegnere la radio in quanto tale operazione potrebbe causare danni permanenti all'apparecchio.

Lingua

Permette di modificare la lingua di visualizzazione.

Impostazioni di fabbrica

Ripristina tutte le impostazioni ai valori impostati in fabbrica. L'operazione di ripristino annullerà tutte le preselezioni e il collegamento wireless.

Registrazione

Questa funzione visualizza una chiave utilizzabile per registrare la radio sul portale Reciva:

<http://www.reciva.com/>

Imposta orologio

Mediante questa funzione è possibile impostare l'orario e la data.

Regolazione dell'orologio

1. Premere il tasto **SELECT**. (Nota: se si verifica un errore in questa fase, premere il tasto **BACK** per tornare alla schermata precedente).
2. Ruotare la manopola fino alla comparsa di <Configure> (Configurazione).



3. Premere il tasto **SELECT**.

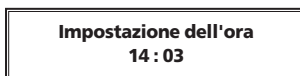
4. Ruotare la manopola fino alla comparsa di <Clock Setup> (Imposta orologio).



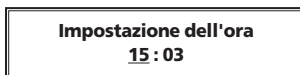
5. Premere il tasto **SELECT**. Sul display compare <Set Time/Date> (Imposta Ora/Data).



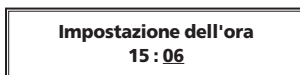
6. Premere il tasto **SELECT**.



7. Ruotare la manopola fino all'impostazione dell'orario corretto, quindi premere il tasto **SELECT**.



8. Ruotare la manopola fino all'impostazione dei minuti desiderati, quindi premere il tasto **SELECT**.



9. Impostare la data come mostrato di seguito



Il display indica il messaggio 'Time and Date Set' (Impostazione Ora e data) per 3 secondi, quindi ritorna al menu 'Set Time/Date' (Imposta Ora/Data).



Menu di configurazione

Retroilluminazione

La selezione di questa opzione permette di modificare la retroilluminazione della radio.

1. Una volta selezionata la voce del menu 'Backlight' (Retroilluminazione), la radio visualizza le tre modalità disponibili:

'Active' (Attiva), 'Inactive' (Disattiva) e 'Standby'. Di seguito sono descritti i tre stati:

La radio entra in uno stato 'inactive' (disattiva) quando non riscontra alcuna attività dell'utente entro 30 secondi.

Lo stato 'active' si verifica quando la radio riscontra una attività dell'utente.

'Standby' è lo stato in cui la radio si trova durante lo spegnimento.

2. Ruotare la manopola per evidenziare la modalità desiderata, quindi premere **SELECT**.

3. La radio ora visualizzerà il valore corrente della retroilluminazione per tale modalità di menu. E' possibile modificare tale valore ruotando la manopola in modo da incrementarlo o diminuirlo.

Segnale WiFi

Selezionare questa opzione per visualizzare il livello di segnale wireless.

1. La radio ora visualizzerà il valore corrente del livello di segnale wireless per questa modalità di menu.

Configurazione di 'My Stuff'

• Registrazione di un account sul sito web di Reciva

1. Accedere al sito web <http://www.reciva.com> mediante il proprio browser Internet.
2. Fare clic su 'Register' (Registrazione) e seguire le istruzioni visualizzate per registrare un account. Notare che durante il processo di registrazione verrà inviato un codice di validazione via email. Alla richiesta di digitare il codice di validazione, eseguire l'operazione.
3. Una volta avuto accesso al proprio account, sarà possibile modificare le informazioni in 'My Profile', 'My Stations', 'My Streams', 'My Radios' e 'My Podcasts' contenute nella parte sinistra del sito web.
4. Qui sarà possibile aggiungere al proprio account la Radio Internet accedendo al link 'My Radios'. Nella sezione 'My Radios', digitare il numero di serie a 8 cifre disponibile nel menu 'Configure > Version' (Configurazione > Versione) della radio, oltre al codice di registrazione a 7 cifre disponibile nel menu 'Configure > Register' (Configurazione > Registrazione) della radio.

• Configurazione di 'My Profile'

Una volta avuto accesso all'account Reciva, sarà possibile modificare i dettagli dell'account nella sezione 'My Profile'. Fare clic su 'My Profile' per vedere le informazioni del proprio account. Queste informazioni comprenderanno diversi dati, come l'indirizzo dell'utente, il nome utente, la password ecc. Modificare le informazioni a piacere e fare clic sul tasto 'Update' (Aggiorna) per memorizzarle.

• Configurazione di 'My Stations'

1. Nel sito web Reciva è possibile ricercare le stazioni radio disponibili nel database. Le stazioni individuate nel sito web verranno elencate in un elenco di risultati oltre all'opzione 'Add to My Stations' (Aggiungi alle mie stazioni).
2. Facendo clic su 'Add to My Stations' (Aggiungi alle mie stazioni), la stazione corrispondente verrà aggiunta all'elenco 'My Stations'. Facendo clic su 'My Stations' e quindi sul nome di una stazione, sarà possibile modificare l'elenco.
3. Una volta inserite le stazioni radio disponibili nel proprio elenco 'My Stations', è possibile ascoltare le stazioni mediante la Radio Internet. Le stazioni saranno disponibili nel menu principale della propria radio: 'Stations > My Stuff > My Stations'. Le stazioni saranno disponibili sulla radio solo dopo aver scaricato l'elenco delle stazioni nuove. Per scaricare l'elenco, spegnere e riaccendere la radio.

• Configurazione di 'My Streams'

1. Una volta avuto accesso all'account sul sito web Reciva, sarà possibile aggiungere i contenuti radio preferiti a 'My Streams'.
2. Facendo clic su 'My Streams', verrà richiesto di digitare il nome della stazione e l'URL del file multimediale desiderato. Tale URL deve essere formato da un link al file multimediale presente sul sito web. In caso di dubbi sulla posizione del file, consultare la sezione Domande e risposte contenuta nel sito web Reciva, <http://www.reciva.com>.
3. Una volta inseriti i link ai contenuti disponibili in 'My Stations', è possibile riprodurli mediante la Radio Internet. Le stazioni saranno disponibili nel menu principale della propria radio: 'Stations > My Stuff > My Streams'. I contenuti saranno disponibili sulla radio solo dopo aver scaricato l'elenco delle stazioni nuove. Per scaricare tale elenco, spegnere e riaccendere la radio.

• Configurazione di 'My Podcasts'

1. È possibile aggiungere al proprio account Reciva i podcast audio (feed RSS) in modo da potervi accedere in seguito mediante la propria radio. Per aggiungere un podcast, accedere al proprio account e fare clic su 'My Podcasts'.
2. Nella sezione 'My Podcasts', selezionare i podcast desiderati digitando il nome del podcast e il suo URL come riportato nel sito web. L'URL del podcast deve essere un feed RSS che termina con l'estensione '.xml' ad es. <http://someurl.com/podcast.xml>
3. Una volta che i podcast sono disponibili nel proprio elenco 'My Podcasts', è possibile accedervi mediante la Radio Internet. I podcast saranno disponibili nel menu principale della radio: 'Stations > My Stuff > My Podcasts'. I podcast saranno disponibili sulla radio solo dopo aver scaricato l'elenco delle stazioni nuove. Per scaricare tale elenco, spegnere e riaccendere la radio.

Specifiche del prodotto

Le specifiche possono subire modifiche senza preavviso, allo scopo di migliorare le prestazioni del prodotto.

Display		Grafica 132 x64 ESTN LCD Monocromatico (Negativo)
Protocollo	Wi-Fi	IEEE 802.11b,g
	Cavo (opzionale)	10/100Mbps IEEE 802.3x
Funzioni di rete	Codice WEP	HEX e ASCII, 64/128 bit, Auto sense
	WPA	Solo WPA1 (TKIP) con PSK
	Protocollo IP v4	Assegnazione indirizzo Statico o DHCP
Decoder audio		Real Audio, WMA, AAC, MP3, AIFF, AU, WAV
Formati playlist		ASX,RAM,M3U,RPM,PLS
Sveglia		Orario, allarme
Potenza nominale	Altoparlante	3W + 3W Stereo, 8 ohm
	Cuffia	20mW + 20mW Stereo, 16 ohm
Terminali	Cuffia	X1, 3,5 mm Mini-jack s stereo
	AUX IN	X1, 3,5 mm Mini-jack stereo
	LINE-OUT	X1, jack RCA pin (Stereo)
	Host USB	x1, jack USB A
	Ingresso CC	X1, DC 7,5V 1,6A
Tasti	Sensibili al tatto	PSET1-PSET10, REPLY, SELECT, BACK, ⏻
	Selettore a manopola	Volume Su/Giù, Navigazione menu
Alimentazione	Adattatore CA	CC 7,5V, 1,6A
	Consumo di energia	Max 15W, 8W normale
Dimensioni(mm)	Unità (L x A x P)	173 x 170 x 163
Peso (kg)		1.2 Kg
Sistemi operativi(SO)		Windows2000/ Windows XP SP2/Windows Vista

Risoluzione dei problemi

In caso di problemi con la Radio Internet wireless, consultare prima questa guida alla risoluzione dei problemi. Può risultare utile consultare la sezione Guida all'indirizzo: <http://www.reciva.com> se non è stata trovata una risposta adeguata.

In caso di problemi nel collegamento della radio alla rete wireless, i passaggi seguenti possono risultare utili per risolvere il problema:

1. Verificare se il PC collegato sia in grado di accedere a Internet (ovvero di navigare sul web) mediante la stessa rete.
2. Verificare che sia disponibile un server DHCP, o di aver configurato sulla radio un indirizzo IP statico. L'indirizzo IP statico può essere configurato mediante il menu 'Configure (Configurazione) -> Network Config (Configurazione rete) -> Edit Config (Modifica configurazione)', quindi impostando 'Auto (DHCP)' su 'No'.
3. Verificare che il firewall della rete non stia bloccando le porte in uscita. Come requisito minimo, la radio necessita di poter accedere alle porte UDP e TCP 80, 554, 1755, 5000, 6000 e 7070.
4. Verificare che l'access point non restringa le connessioni a particolari indirizzi MAC. E' possibile conoscere l'indirizzo Mac della radio accedendo al menu 'Configure -> Network Config -> View Config -> MAC address' (Configurazione > Configurazione rete > Vedi configurazione > Indirizzo MAC).
5. Se si dispone di una rete criptata, verificare che nella radio sia memorizzato il codice corretto o la password. Ricordarsi che le chiavi testuali sono sensibili alle maiuscole. Se durante un tentativo di collegamento a una rete protetta sulla radio viene visualizzato: 'Wireless error' (Errore wireless) seguito da un codice a 5 cifre, verificare di aver digitato correttamente la password della rete. Se il problema persiste, accedere alla configurazione della rete per verificarne le impostazioni.

Se la radio riesce a collegarsi in rete, ma non è in grado di trasmettere una determinata stazione, ciò può essere dovuto a una delle seguenti cause:

1. La stazione attualmente non trasmette alcune segnale (potrebbe essere situata in un diverso fuso orario).
2. La stazione ha raggiunto la sua capacità massima di utenti contemporanei.
3. La stazione ha cessato le proprie attività di trasmissione.
4. Il link alla radio non è aggiornato.
5. La connessione Internet tra il server (sovente situato in un diverso Paese) e la radio è troppo lenta.

Provare a utilizzare un altro PC per riprodurre il contenuto mediante il sito web dell'emittente.

Se si riesce a riprodurre il contenuto con quest'ultimo, utilizzare il modulo disponibile sul sito web <http://www.reciva.com/> per segnalare l'avvenuta variazione dei dati della stazione utilizzati dalla radio.

In caso di problemi nel collegamento alla cartella dei brani musicali condivisa in Windows XP, se si utilizza un nome utente senza alcuna password, provare ad aggiungere un nuovo utente negli account di Windows (Pannello di controllo - Account utente) appositamente per la radio ed eseguire la connessione mediante quell'account.



Informazioni sulla licenza software

- Questo prodotto contiene software concesso in licenza d'uso secondo la versione 2 di GNU Public License e la versione 2.1 di GNU Lesser Public License, Il codice sorgente di questo software è disponibile presso: <http://www.reciva.com/gpl/>
- Questo prodotto contiene tecnologia Microsoft Corporation concessa in licenza da Microsoft Licensing GP. L'uso e la distribuzione di tale tecnologia al di fuori di questo prodotto sono proibiti senza il consenso scritto di Microsoft Corporation e/o di Microsoft Licensing, GP laddove applicabile.

Garantie / Garantie / Garanzia



2 JAHRE GARANTIE
2 ANS DE GARANTIE
2 ANNI DI GARANZIA

Die MIGROS übernimmt während zwei Jahren seit Kaufabschluss die Garantie für Mängelfreiheit und Funktionsfähigkeit des von Ihnen erworbenen Gegenstandes.

Die MIGROS kann die Garantieleistung wahlweise durch kostenlose Reparatur, gleichwertigen Ersatz oder durch Rückerstattung des Kaufpreises erbringen. Weitere Ansprüche sind ausgeschlossen.

Nicht unter die Garantie fallen normale Abnutzung sowie die Folgen unsachgemässer Behandlung oder Beschädigung durch den Käufer oder Drittpersonen sowie Mängel, die auf äussere Umstände zurückzuführen sind. Die Garantieverpflichtung erlischt bei Reparaturen durch nicht MIGROS-autorisierte Servicestellen. Garantieschein oder Kaufnachweis (Kassabon, Rechnung) bitte sorgfältig aufbewahren. Bei Fehlen desselben wird jeder Garantiespruch hinfällig.

MIGROS garantit, pour la durée de deux ans à partir de la date d'achat, le fonctionnement correct de l'objet acquis et son absence de défauts.

MIGROS peut choisir la modalité d'exécution de la prestation de garantie entre la réparation gratuite, le remplacement par un produit équivalent ou le remboursement du prix payé. Toutes les autres prétentions sont exclues.

La garantie n'inclut pas l'usure normale, ni les conséquences d'un traitement non approprié, ni l'endommagement par l'acheteur ou un tiers, ni les défauts dus à des circonstances extérieures.

La garantie n'est valable que si les réparations ont exclusivement été effectuées par le service après-vente MIGROS ou par les services autorisés par MIGROS.

Nous vous prions de bien vouloir conserver soigneusement le certificat de garantie ou le justificatif de l'achat (quittance, facture). Sans celui-ci aucune réclamation ne sera admise.

La MIGROS si assume per due anni, a partire dalla data d'acquisto, la garanzia per il funzionamento efficiente e l'assenza di difetti dell'oggetto in suo possesso.

La MIGROS può scegliere se eseguire la prestazione di garanzia attraverso la riparazione gratuita, la sostituzione del prodotto con uno di uguale valore o il rimborso del prezzo d'acquisto dello stesso. Ogni altra pretesa è esclusa.

Non sono compresi nella garanzia i guasti dovuti a normale usura, uso inadeguato o danni provocati dal proprietario o da terze persone, oppure derivanti da cause esterne.

L'obbligo di garanzia è valido soltanto all'esplicita condizione, che si ricorra unicamente al servizio dopo vendita MIGROS o ai servizi autorizzati.

Per favore conservi il certificato di garanzia oppure il giustificativo d'acquisto (scontrino, fattura). Con la sua perdita si estingue ogni diritto di garanzia.

MIGROS Service

Reparatur- oder pflegebedürftige Geräte werden in jeder Verkaufsstelle entgegengenommen.

Les articles nécessitant un service d'entretien ou une réparation sont repris à chaque point de vente.

Gli articoli che necessitano un servizio manutenzione o una riparazione possono essere depositati in ogni punto vendita.



Haben Sie weitere Fragen zu diesem Gerät?

Wir helfen Ihnen gerne weiter unter der Tel.-Nr. **043 355 93 08**
(Montag bis Freitag 09.00 - 12.00 / 13.30 - 17.00 Uhr)
E-Mail: support@pocketmedia.ch

Vous avez d'autres questions concernant cet appareil?

Nous vous aiderons volontiers, appelez au n°de téléphone suivant:
043 355 93 08
(du lundi au vendredi de 9h à 12h / 13h30 - 17h)
E-Mail: support@pocketmedia.ch

Avete ulteriori domande sull'apparecchio?

Restiamo volentieri a vostra disposizione al numero di telefono
043 355 93 08
(lunedì - venerdì ore 09.00 - 12.00 / 13.30 - 17.00)
E-mail: support@pocketmedia.ch