

SAMSUNG

**Lave-linge
Mode d'emploi**

**Q1657A(V/T/S)
Q1457A(V/T/S)**



Enregistrez vos produits Samsung en vous connectant sur :
www.samsung.com/global/register

Code No.: DC68-02150M-FR

Consignes de sécurité

Nous vous remercions d'avoir choisi ce lave-linge Samsung. Le présent manuel contient des informations importantes sur l'installation, l'exploitation et la maintenance de cet appareil. Veuillez lire attentivement ces instructions afin de tirer pleinement profit des nombreuses fonctions de ce lave-linge qui vous apportera pour les années à venir un service fiable et pratique.

Avant d'utiliser cet appareil

- Les matériaux d'emballage (sacs en plastique, polystyrène, etc...) peuvent être dangereux pour les enfants. Conservez-les hors de leur portée.
- Cet appareil est conçu pour un usage strictement domestique.
- Faites vérifier les raccordements électriques et les branchements d'eau par un technicien agréé, tout en respectant les instructions du fabricant (voir la rubrique "Installation") et les règles de sécurité en vigueur.
- Toutes les vis d'emballage et de transport doivent être retirées avant l'utilisation de l'appareil car ces pièces peuvent engendrer de graves blessures. Pour plus d'information, reportez-vous à "Retrait des vis de transport".
- Avant de laver des vêtements pour la première fois dans cette machine, vous devez exécuter un cycle de lavage complet sans vêtement. Reportez-vous à la section "Premier lavage".

Consignes de sécurité

- Avant tout nettoyage ou maintenance, débranchez l'appareil de la prise électrique.
- Assurez-vous que toutes les poches des vêtements à laver sont vides. Les objets durs et pointus, comme les pièces de monnaie, les épingles de sûreté, les clous, les vis ou les pierres, peuvent occasionner d'importants dégâts à l'appareil.
- Débranchez toujours l'appareil et coupez l'eau après utilisation.
- Avant d'ouvrir le hublot du lave-linge, vérifiez que toute l'eau a été vidangée. N'ouvrez pas le hublot si vous constatez qu'il reste de l'eau.
- Empêchez les animaux et les enfants de jouer sur ou dans l'appareil afin d'éviter tout risque de blessure ou d'étouffement.
- Le hublot en verre devient très chaud pendant le cycle de lavage. Ne touchez jamais le hublot en verre pendant l'utilisation.
- N'essayez pas de réparer l'appareil vous-même. Les réparations effectuées par des personnes inexpérimentées ou non qualifiées peuvent entraîner des blessures et/ou des réparations plus importantes sur l'appareil.
- Si la prise (cordon d'alimentation) est endommagée, elle doit être remplacée par le fabricant, son réparateur ou une personne de qualification équivalente, afin d'éviter tout danger.
- L'entretien de cet appareil doit uniquement être effectué par un centre de réparation homologué et seules des pièces détachées de la marque doivent être utilisées.
- L'appareil ne peut être utilisé par de jeunes enfants ou des personnes handicapées, si ce n'est sous la surveillance adéquate d'une personne responsable de manière à assurer une utilisation de l'appareil en toute sécurité. Surveillez les jeunes enfants afin d'éviter qu'ils ne manipulent l'appareil par jeu.
- Pour sa sécurité, l'utilisateur doit lire les instructions de fonctionnement de l'appareil et toujours être vigilant lors de son utilisation.
- En cas d'utilisation d'une rallonge, veillez à ne pas l'exposer à l'eau. En outre, la rallonge être de la meilleure qualité possible et être compatible avec l'appareil.
- L'appareil doit être disposé de manière à laisser la prise de courant, les robinets d'arrivée d'eau et les tuyaux d'évacuation accessibles.
- N'utilisez pas d'eau traitée contenant de l'huile, de la crème ou de la lotion, habituellement vendue dans les magasins de produits cosmétiques ou les centres de massage.
 - Vous risqueriez de provoquer une déformation de la gaine, qui entraînerait un dysfonctionnement ou une fuite d'eau.
- En règle générale, un tuyau de machine à laver inoxydable ne rouille pas. Cependant, si un morceau de métal, tel qu'une épingle à cheveux, est coincé dans le tuyau pendant une période prolongée, ce dernier peut rouiller.
 - Ne laissez pas d'eau ou d'eau de Javel chlorée dans le tuyau pendant une période prolongée.
 - N'utilisez pas et ne laissez pas régulièrement d'eau contenant du fer dans le tuyau pendant une période prolongée.

Si de la rouille commence à se former sur la surface du tuyau, appliquez-y un produit de nettoyage (neutre) et nettoyez-la à l'aide d'une éponge ou d'un chiffon doux. (N'utilisez en aucune circonstance une brosse métallique)



Ce symbole sur le produit ou sa documentation indique qu'il ne doit pas être éliminé en fin de vie avec les autres déchets ménagers. L'élimination incontrôlée des déchets pouvant porter préjudice à l'environnement ou à la santé humaine, veuillez le séparer des autres types de déchets et le recycler de façon responsable. Vous favoriserez ainsi la réutilisation durable des ressources matérielles.

Les particuliers sont invités à contacter le distributeur leur ayant vendu le produit ou à se renseigner auprès de leur maire pour savoir où et comment ils peuvent se débarrasser de ce produit afin qu'il soit recyclé en respectant l'environnement. Les entreprises sont invitées à contacter leurs fournisseurs et à consulter les conditions de leur contrat de vente. Ce produit ne doit pas être éliminé avec les autres déchets commerciaux.

- **CONSERVEZ SOIGNEUSEMENT CE MODE D'EMPLOI**

Table de matières

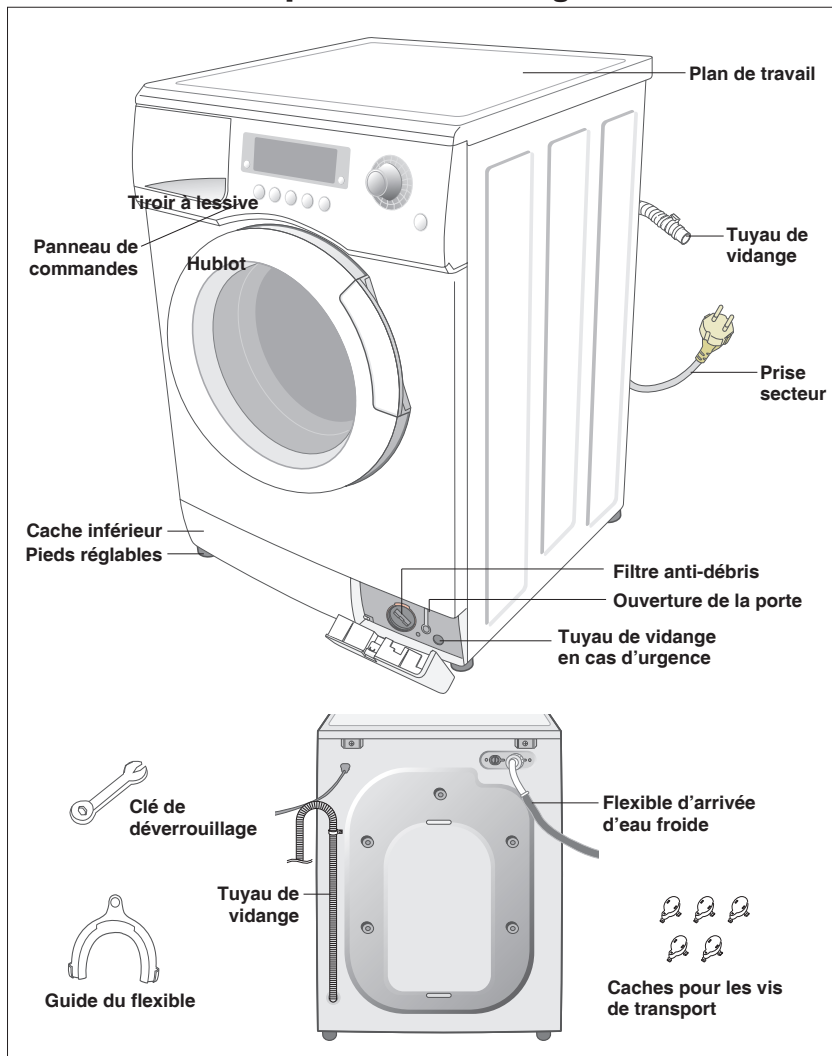
Consignes de sécurité	Couverture intérieure
Installation du lave-linge	2
Déballage du lave-linge	2
Identification des pièces du lave-linge	2
Choix d'un emplacement	3
Réglage des pieds de mise à niveau	3
Retrait des vis de transport	3
Raccordement de l'arrivée d'eau	4
Positionnement du tuyau de vidange	5
Lavage	6
Premier lavage	6
Adjonction de détergent	6
Panneau de commandes	7
Programmation automatique des paramètres de cycles de lavage Fuzzy Logic	9
Lavage en mode manuel	10
Départ différé	10
Conseils et astuces	11
Précautions pour le programme couettes	12
Entretien du lave-linge	13
Vidange du lave-linge en cas d'urgence	13
Réparation d'un lave-linge gelé	13
Nettoyage des surfaces extérieures	13
Nettoyage du bac produits	14
Nettoyage du filtre anti-débris	14
Nettoyage du filtre tamis du flexible	15
Dépannage	16
Problèmes et solutions	16
Signification des messages d'erreur	16
Tableau des programmes	17
Annexe	19
Tableau des symboles d'entretien	19
Consignes électriques	19
Protection de l'environnement	20
Déclaration de conformité	20
Spécifications	20

Installation du lave-linge

Déballage du lave-linge

Retirez le lave-linge de son emballage et inspectez-le afin de détecter d'éventuels dommages. Vérifiez également que toutes les pièces ci-dessous sont présentes. Si une pièce est manquante ou endommagée, contactez immédiatement votre fournisseur.

Identification des pièces du lave-linge



Installation du lave-linge

Choix d'un emplacement

Avant d'installer le lave-linge, sélectionnez un emplacement présentant les caractéristiques suivantes :

- Surface dure et plane (si la surface du sol est irrégulière, reportez-vous à la section "Réglage des pieds de mise à niveau" ci-dessous)
- Aucune exposition directe au soleil.
- Ventilation adéquate.
- Température ambiante supérieure à 0°C.
- Aucune source de chaleur environnante (chauffage à gaz ou au charbon).

Vérifiez que le lave-linge ne repose pas sur son cordon d'alimentation.

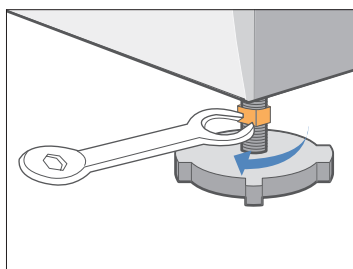
Les orifices de ventilation ne doivent pas être obstrués par la moquette lorsque l'appareil est installé sur ce type de revêtement.

Réglage des pieds de mise à niveau

En cas de sol irrégulier, réglez les pieds du lave-linge (n'insérez pas de cale en bois ou d'autre objet sous les pieds).

1. Desserrez manuellement le pied à vis jusqu'à la hauteur désirée.
2. Serrez le contre-écrou à l'aide de la clé jointe.

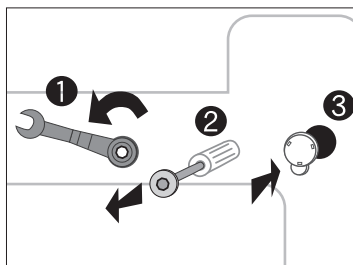
Une surface inégale ou instable peut occasionner du bruit et des vibrations excessives. (un angle d'inclinaison de seulement 1° est autorisé).



Retrait des vis de transport

Avant d'utiliser le lave-linge, vous devez impérativement retirer les 5 vis de transport situées à l'arrière de l'appareil :

1. Dévissez tous les boulons avec la clé fournie et les enlevez.
2. Prenez la tête du boulon et tirez-la à travers la partie allongée du trou. Répétez l'opération pour chaque boulon.
3. Bouchez les trous avec les couvercles en plastique qui sont fournis.
4. Gardez les boulons pour une utilisation future.



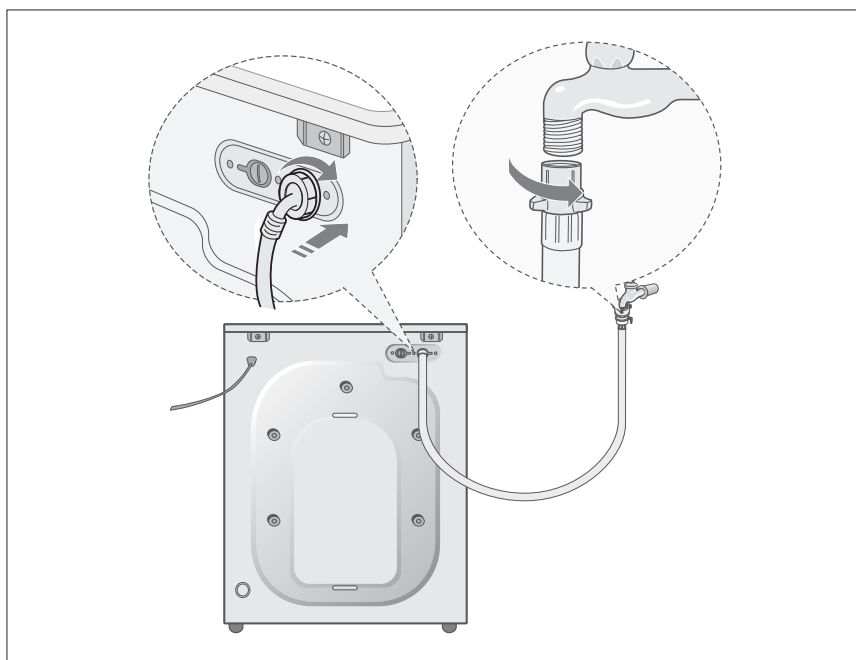
Installation du lave-linge

Raccordement de l'arrivée d'eau

Une extrémité du flexible d'arrivée d'eau doit être raccordée au lave-linge et l'autre au robinet d'arrivée d'eau. Ce flexible ne doit pas être tendu. Si le flexible est trop court remplacez-le par un autre plus long servant pour hautes pressions.

Pour raccorder le flexible d'arrivée d'eau :

1. Branchez le flexible d'arrivée d'eau (équipé d'un bras en forme de L), sur l'arrivée d'eau située à l'arrière du lave-linge et serrez à la main.
2. Raccordez l'autre extrémité du flexible au robinet d'arrivée d'eau froide et serrez-le à la main. Si nécessaire, vous pouvez raccorder directement le flexible d'arrivée d'eau sur le lave-linge : desserrez le raccord et retirez le flexible, puis installez le tuyau d'arrivée d'eau sur la machine en le verrouillant après vissage.



Remarque : L'appareil doit être raccordé au réseau d'eau à l'aide de raccords neufs et non avec d'anciens raccords.

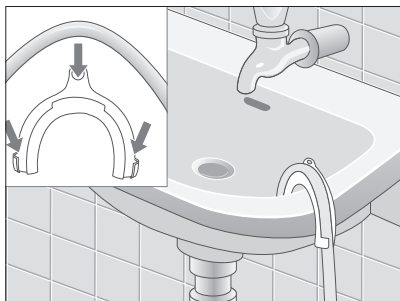
Installation du lave-linge

Positionnement du tuyau de vidange

L'extrémité du tuyau de vidange peut être positionnée de 3 façons :

Sur le bord d'un lavabo

Le tuyau de vidange doit être placé à une hauteur comprise entre 60 et 90 cm. Pour conserver la courbure du bec du tuyau de vidange, utilisez le guide plastique fourni à cet effet. Bloquez le guide sur le mur à l'aide d'un crochet ou sur le robinet avec un morceau de ficelle afin d'empêcher tout déplacement du tuyau de vidange.



Raccordé au tuyau d'évacuation d'un lavabo

La dérivation de la conduite d'évacuation doit se situer au-dessus du siphon de l'évier, afin que l'extrémité du tuyau soit à 60 cm minimum au-dessus du sol.

Dans une canalisation d'évacuation

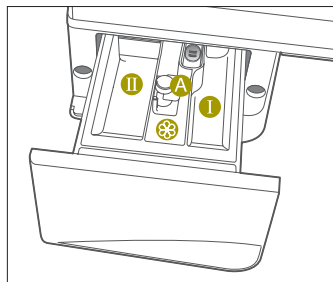
Nous vous recommandons d'utiliser une canalisation verticale de 65 cm. La longueur de cette canalisation doit être comprise entre 60 cm et 90 cm.

Lavage

Premier lavage

Avant de laver des vêtements pour la première fois dans cette machine, vous devez exécuter un cycle de lavage complet sans vêtements :

1. Appuyez sur la touche ☉ (Marche/Arrêt).
2. Versez une petite quantité de détergent dans le compartiment ② du tiroir prévu à cet effet.
3. Ouvrez l'arrivée d'eau du lave-linge.
4. Appuyez plusieurs fois sur le sélecteur de température jusqu'à ce que l'écran affiche 40°C
5. Appuyez sur la touche Marche/Pause.



Adjonction de détergent

Compartiment ① : Détergent de pré-lavage ou amidon.

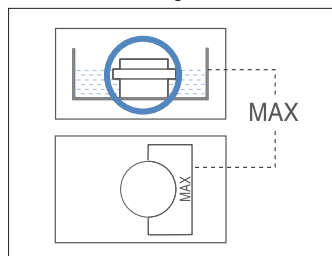
Compartiment ② : Lessive, produit de pré-lavage, agent de blanchissement ou détachant.

Compartiment Ⓢ : Additifs, par exemple adoucissant ou produits cités dans le point précédent (ne surpassez pas le bord le plus bas de la pièce A).

1. Ouvrez le bac à produits.
2. Ajoutez la lessive dans le compartiment ②.
3. Ajoutez l'adoucissant dans le compartiment Ⓢ (si nécessaire).
4. Ajoutez le détergent de pré-lavage dans le compartiment ① (si nécessaire).

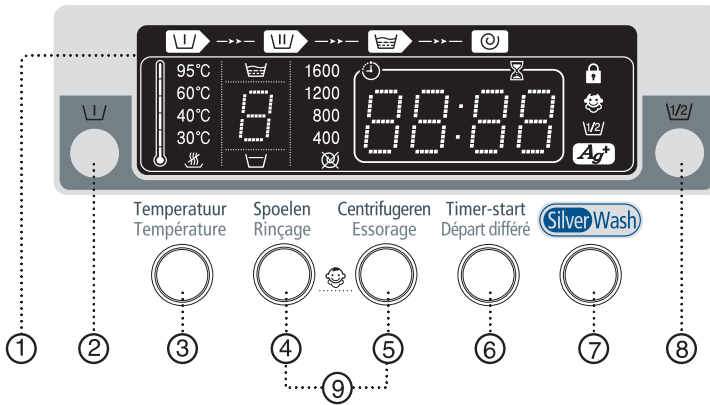
Attention :

Avant de placer de l'adoucissant concentré de l'assouplissant dans le compartiment, vous devez le diluer avec un peu d'eau (ceci pour éviter toute panne pour cause d'obstruction).



Panneau de commandes

Q1657A/Q1457A



1. Tableau de bord numérique

Affichage du temps restant, d'informations sur le cycle en cours, des messages d'erreur.

2. Touche pré-lavage

Appuyez sur cette touche pour lancer un pré-lavage. La touche pré-lavage est valable pour tous les programmes suivants : Couettes, Draps, Serviettes, Rideaux, Coton, Couleurs, Synthétiques et Délicats.

3. Sélecteur de température

Appuyez plusieurs fois sur cette touche pour afficher les différentes températures d'eau disponibles (froid (❄️), 30°, 40°, 60° et 95°C).

4. Touche rinçage

Appuyez sur cette touche pour rajouter des cycles de rinçage. Le nombre maximum de cycles de rinçage est de 5.

5. Sélecteur de vitesse d'essorage

Appuyez plusieurs fois sur cette touche pour afficher les différentes vitesses d'essorage disponibles :

Q1657A	❄️, ❄️, 400, 800, 1200, 1600 rpm	❄️ : suppression de l'essorage,
Q1457A	❄️, ❄️, 400, 800, 1200, 1400 rpm	❄️ : arrêt cuve pleine

Suppression de l'essorage

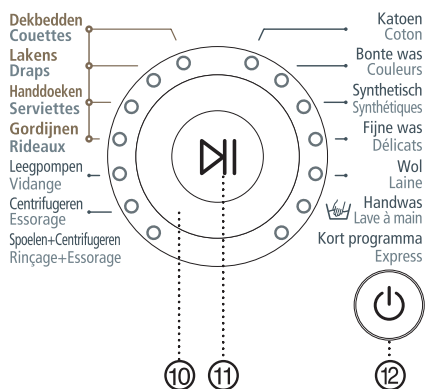
Ce programme permet de laisser le linge dans le tambour sans essorage après la dernière évacuation d'eau.

Arrêt cuve pleine

Le linge trempe dans la dernière eau de rinçage.

Avant de sortir le linge de la machine vous devez au préalable choisir entre la vidange (évacuation de l'eau sans essorage) ou l'essorage.

Lavage



6. Touche départ différé

Appuyez plusieurs fois sur cette touche pour afficher les différentes options de lavage disponibles avec départ différé (jusqu'à 24 heures). Le temps indiqué sur l'écran est le temps restant jusqu'à la fin du cycle de lavage.

7. Bouton de sélection Silver Wash

De l'eau enrichie en argent est utilisée lors du lavage et du dernier rinçage, appliquant un revêtement stérilisant et antibactérien sur les vêtements.

8. Touche de demi charge

Bien que la machine ajuste automatiquement tous les paramètres du cycle en fonction de la charge du tambour, une touche spéciale demi charge a été paramétrée pour apporter plus de confort dans l'utilisation. Vous pouvez donc appuyer sur cette touche lorsque le tambour n'est rempli qu'à moitié (1~4 kg). Cette fonction permet d'économiser du temps et de l'énergie.

9. Sécurité enfant

Appuyez simultanément sur les boutons Rinçage et Essorage pendant 2 à 3 secondes pour éviter toute manipulation non souhaitée par un enfant. Lorsque la fonction Sécurité enfant est activée, les autres boutons ne peuvent pas être sélectionnés.

Pour annuler la sécurité enfant, appuyez simultanément sur les boutons Rinçage et Essorage pendant 2 à 3 secondes.

10. Programmeur Fuzzy Logic

14 programmes peuvent être sélectionnés grâce à ce programmeur

Coton, Couleurs, Synthétiques, Délicats, Laine, (Lavage à main), Express, Rinçage+Essorage, Essorage, Vidange, Rideaux, Serviettes, Draps, Couettes

11. Marche/Pause

Appuyez au centre du programmeur pour marquer une pause ; appuyez de nouveau pour relancer les programmes.

12. Touche Marche/Arrêt

Appuyez une fois sur cette touche pour mettre la machine en marche, puis une seconde fois si vous désirez l'arrêter. Si vous laissez le lave-linge pendant plus de 10 minutes sans appuyer sur une touche, l'appareil s'éteint automatiquement.

Programmation automatique des paramètres de cycles de lavage Fuzzy Logic

Votre nouveau lave-linge simplifie le lavage des vêtements grâce au système élaboré de Programmation automatique mis au point par Samsung. Lorsque vous sélectionnez l'un des programmes, la machine détermine alors par elle-même la température adaptée, la durée du cycle et la vitesse d'essorage.

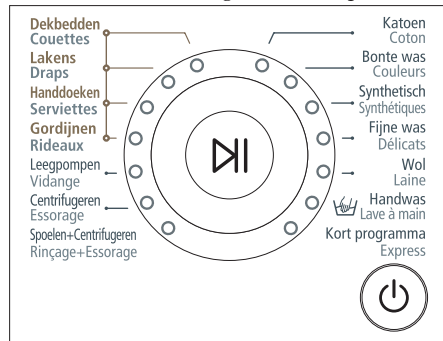
1. Ouvrez l'arrivée d'eau de la machine.
2. Appuyez sur la touche © (Marche/Arrêt).
3. Ouvrez la porte.
4. Chargez le linge sale dans le tambour (ne pas surcharger).
5. Refermez la porte.
6. Ajoutez la lessive, l'adoucissant, le détergent de prélavage (si nécessaire) dans le compartiment approprié.

Remarque: Le Prélavage est uniquement disponible avec les programmes Couettes, Draps, Serviettes, Rideaux, Coton, Couleurs, Synthétiques et Délicats. Car il n'est nécessaire d'effectuer un prélavage que dans les cas où le linge est très sale.

7. Positionner le programmeur Fuzzy Logic sur le type de linge ou programme souhaité (Coton, Couleurs, Synthétiques, Délicats, Laine, Lavage à main, Express, Couette, Draps, Serviettes, Rideaux)

Les indicateurs du panneau de commandes s'allument.

8. Ajuster si nécessaire la température de lavage, la vitesse d'essorage et l'heure de départ du cycle en appuyant sur les touches appropriées.
9. Appuyez sur la touche Marche/pause au centre du programmeur Fuzzy Logic. Le cycle de lavage débute. La durée du cycle apparaît puis au fur et à mesure le temps de lavage restant s'affiche sur l'écran.



Option Pause

Pendant les cinq premières minutes de lavage il est possible d'ajouter ou de retirer du linge de la machine.

En appuyant sur le bouton Marche/Arrêt la porte de la machine se débloque automatiquement. Si la température de l'eau est trop élevée ou si le niveau d'eau est trop important, la porte ne pourra pas s'ouvrir.

Il suffit ensuite de refermer la porte et d'appuyer de nouveau sur le bouton Marche/Arrêt pour que le programme reparte.

A la fin du cycle :

Le lave-linge s'éteint automatiquement dix minutes après la fin du cycle de lavage.

1. Ouvrez la porte.
2. Retirez le linge.

Lavage

Lavage en mode manuel

Vous pouvez laver des vêtements en mode manuel, sans passer par le programmeur Fuzzy Logic :

1. Ouvrez l'arrivée d'eau.
2. Appuyez sur la touche ☉(Marche/Arrêt) du lave-linge.
3. Ouvrez la porte.
4. Chargez le linge dans le tambour (ne pas surcharger).
5. Refermez la porte.
6. Ajoutez la lessive et, si nécessaire, l'adoucissant ou le détergent de prélavage, dans les compartiments appropriés.
7. Choisissez une température à l'aide du sélecteur de température : (froid, 30°, 40°, 60° ou 95°).
8. Appuyez sur la touche rinçage pour sélectionner le nombre de cycles de rinçage nécessaire.
Le nombre maximum de cycles de rinçage est de 5
Le temps affiché sera celui du cycle choisi.
9. Choisissez la vitesse d'essorage à l'aide de la touche essorage (no : suppression de l'essorage; rh : arrêt cuve pleine).
Remarque: le programme d'arrêt cuve pleine permet de ne pas essorer les vêtements afin de les laisser sécher naturellement.
⊗ : Suppression de l'essorage, ▢ : Arrêt cuve pleine.
10. Appuyez sur la touche départ différé autant de fois que nécessaire pour atteindre l'heure désirée (vous pouvez différer un programme de 3 à 24 heures, heure par heure). L'heure indiquée alors sur l'écran est celle de la fin du programme sélectionné.
11. Appuyez sur la touche Marche/Pause, au centre du programmeur, pour lancer le cycle de lavage.

Départ différé

Cette fonction permet de programmer la machine pour que celle-ci diffère le cycle sélectionné de 3 à 24 H.

Attention : l'heure qui s'affiche alors est celle de la fin du cycle choisi.

1. Programmez votre lave-linge en mode manuel ou automatique, en fonction du type de vêtements à laver.
2. Appuyez plusieurs fois sur la touche Départ différé, jusqu'à ce que le retard désiré soit programmé.
3. Appuyez sur la touche Marche/Pause. Le voyant Départ différé s'allume et l'horloge lance le décompte jusqu'à l'heure programmée.
4. Pour annuler le départ différé, appuyez sur la touche ☉(Marche/Arrêt), puis appuyez une nouvelle fois sur cette touche.

Conseils et astuces

Triez votre linge en respectant les caractéristiques suivantes :


- **Type de tissu selon le symbole sur l'étiquette** : triez les textiles en coton, en fibres mixtes, synthétiques, en soie, en laine naturelle et artificielle.
- **Couleurs** : séparez les blancs et les couleurs. Lavez séparément les textiles neufs colorés.
- **Taille** : regroupez les textiles de différentes tailles afin d'améliorer l'action du lavage.
- **Fragilité des textiles** : lavez séparément les textiles délicats en utilisant le programme adéquat (Délicat) pour la pure laine vierge, la soie. Contrôlez les étiquettes figurant sur les textiles que vous lavez ou reportez-vous au tableau des symboles d'entretien fourni en annexe.

Vider les poches : les pièces de monnaie, les épingles et autres objets semblables peuvent endommager le linge, le tambour de la machine et le réservoir d'eau. Il est donc nécessaire de vider les poches.

Attacher les fermetures : remontez les fermetures éclair et attachez les boutons ou les crochets. Les ceintures dénouées ou les rubans peuvent être noués ensemble.

Prélavage du coton : un prélavage du coton n'est normalement pas nécessaire. Votre nouveau lave-linge, combiné aux détergents modernes, fournira des résultats de lavage parfaits, tout en économisant de l'énergie, du temps, de l'eau et de la lessive. Néanmoins, si vos vêtements en coton sont particulièrement sales, effectuez un prélavage avec un détergent à base de protéines.

Capacité de charge : ne surchargez pas la machine car votre linge serait mal lavé. Utilisez le tableau suivant pour déterminer la capacité de charge pour le type de linge à laver.

Type de tissu	Capacité de charge
Coton / Couleurs	7.5 kg
Synthétiques / Serviettes	4.0 kg
Délicats	2.5 kg
Laine /  (Lavage à main)	2.0 kg
Rideaux / Draps	5.0 kg
Couettes	Max 200 x 200(cm)

Lessive : le type de lessive utilisé dépend du type de tissu (coton, fibres synthétiques, textiles délicats, laine), de la couleur, de la température de lavage, du degré et du type de salissure. Utilisez toujours une lessive faiblement savonneuse, conçue pour les lave-linge automatiques.

Respectez les recommandations du fabricant de lessive basées sur le poids du linge, le degré de salissure et la dureté de l'eau dans votre région. Pour obtenir des renseignements sur l'eau de votre réseau d'alimentation, contactez votre compagnie de distribution locale.

Remarque :

Rangez les lessives et les produits additionnels dans un endroit fermé, sec et non accessible aux enfants.

Précautions pour le programme couettes

1. Précautions d'usage

Avant toute chose, bien s'assurer que la couette destinée à être lavée est bien lavable en machine

Pour ce faire, se reporter aux indications situées sur l'étiquette de la couette. (voir détails sur les différents symboles p19)

2. Dimensions acceptées

Seules les couettes de dimensions 140X200cm et 200x200cm peuvent être lavées dans ce lave-linge.

3. Autres indications

Le grammage (ou épaisseur) des couettes destinées à être lavées dans ce lave-linge ne doit pas dépasser 200g/m².

4. Mise en place de la couette

Lors de la mise en place de la couette dans le tambour veiller à ce que les 4 extrémités de la couette soient dirigées vers l'intérieur du tambour.

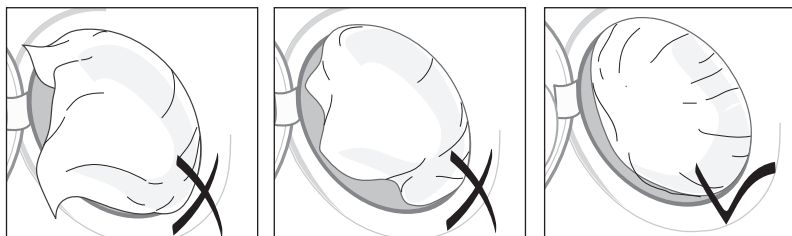


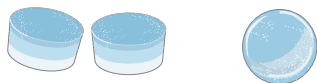
Image d'une introduction correcte

* NB : Ne jamais forcer une couette trop grande et trop épaisse à rentrer dans le tambour, elle subirait alors des dommages importants.

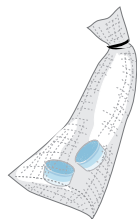
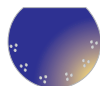
Utilisation de lessives et autres produits

Quand vous lavez du linge volumineux, y compris des couettes, n'introduisez pas les produits suivants dans le tambour:

- Détergents en tablettes et en capsules.



- Détergents qui s'introduisent dans une boule doseuse ou dans un filet diffuseur.



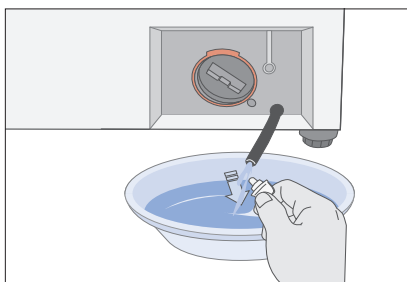
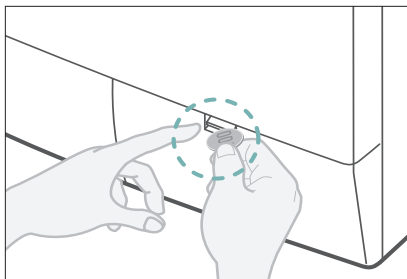
Si la lessive n'est pas correctement dissoute, le lavage ne sera pas homogène. Assurez-vous d'introduire la lessive uniquement dans le bac à produits de la machine.

Ne pas appliquer de lessive ou produits directement sur une couette.

Entretien du lave-linge

Vidange du lave-linge en cas d'urgence

1. Débranchez l'appareil de l'alimentation secteur.
2. Enlevez le cache inférieur en utilisant un tournevis comme levier.
3. Dévissez le bouchon de drainage en le tournant vers la gauche. Tenez le fermement à l'extrémité du tuyau de drainage et sortez-le lentement d'environ 15 cm.



4. Laissez l'eau s'écouler dans un récipient.
5. Réinsérez le tuyau de vidange et revissez le bouchon.
6. Remontez le cache inférieur.

Réparation d'un lave-linge gelé

Si la température chute sous le point de congélation et que votre lave-linge est gelé :

1. Débranchez l'appareil.
2. Versez de l'eau chaude sur le robinet d'arrivée pour dégeler le flexible.
3. Retirez le flexible et laissez-le tremper dans de l'eau chaude.
4. Versez de l'eau chaude dans le tambour du lave-linge et laissez-la reposer pendant 10 minutes.
5. Rebranchez le flexible d'arrivée d'eau sur le robinet et vérifiez que l'alimentation en eau et la vidange s'effectuent normalement.

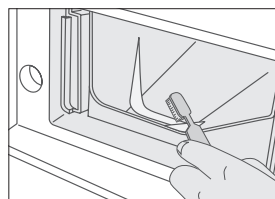
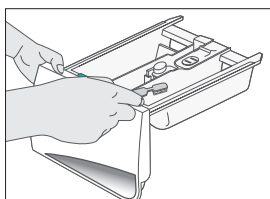
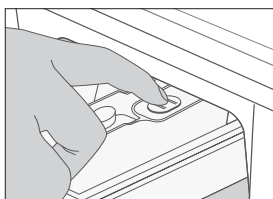
Nettoyage des surfaces extérieures

1. Essuyez les surfaces du lave-linge, y compris le panneau de commandes, à l'aide d'un chiffon doux et d'un détergent ménager non abrasif.
2. Utilisez un chiffon doux pour assécher les surfaces.
3. Ne versez pas d'eau sur le lave-linge.

Entretien du lave-linge

Nettoyage du bac produits

1. Appuyez sur le levier de déblocage situé à l'intérieur du bac à produits et retirez le.
2. Retirez le bouchon du compartiment .
3. Lavez toutes les pièces à l'eau courante.
4. Nettoyez les recoins du bac à l'aide d'une vieille brosse à dents.
5. Réinsérez le bouchon (en le bloquant) et replacez le séparateur de détergent liquide dans le bac.
6. Remettez le bac en place.
7. Exécutez un programme de rinçage sans charger de linge dans le tambour.

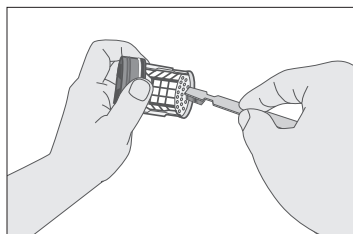
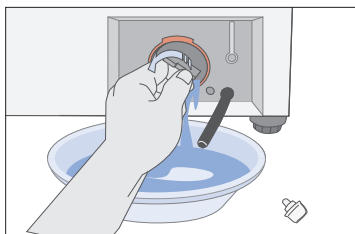


Nettoyage du filtre anti-débris

Nettoyez le filtre anti-débris 5 ou 6 fois par an, ou bien quand le message d'erreur suivant apparaîtra sur l'écran.

5E

1. Ouvrez le couvercle du filtre.
Voir "Vidange du lave-linge d'urgence", page 13.
2. Dévissez le bouton de drainage en le tournant vers la gauche et drainez l'eau dans sa totalité. Voir "Vidange du lave-linge d'urgence", page 13.
3. Dévissez le bouchon du filtre et sortez-le.



4. Enlevez toute saleté du filtre.
Assurez vous que l'hélice de la pompe de drainage ne soit pas bloquée.
Remettez le bouchon du filtre à sa place.
5. Remettez le couvercle du filtre.

Entretien du lave-linge

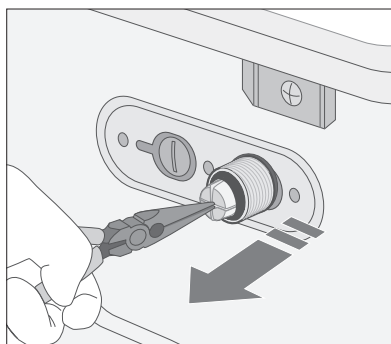
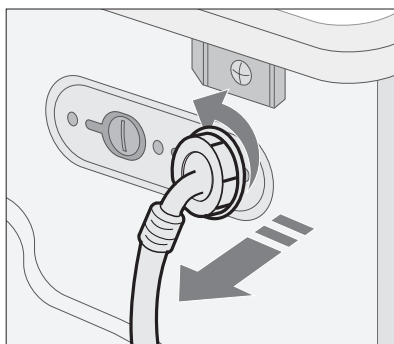
Nettoyage du filtre tamis du flexible

Il est conseillé de nettoyer le filtre à tamis du flexible d'arrivée d'eau une fois par an ou lorsque le message d'erreur suivant apparaît sur l'écran :

4E

Pour nettoyer ce filtre :

1. Coupez l'arrivée d'eau du lave-linge.
2. Dévissez le flexible situé à l'arrière de l'appareil.
3. A l'aide d'une pince, extrayez doucement le filtre à tamis de l'extrémité du flexible et rincez-le sous l'eau jusqu'à ce qu'il soit propre.



4. Remettez le filtre en place puis revissez le flexible sur le lave-linge.
5. Revissez le flexible à l'arrière de l'appareil.
6. Ouvrez le robinet et vérifiez qu'aucune fuite d'eau n'apparaît.

Dépannage

Problèmes et solutions

Le lave-linge ne démarre pas.

- La porte est-elle correctement fermée ?
- La prise électrique est-elle branchée ?
- Le robinet d'arrivée d'eau est-il ouvert ?
- Vérifiez que vous avez bien appuyé sur le bouton Marche/Pause.

L'eau n'arrive pas ou le débit est insuffisant.

- Le robinet d'arrivée d'eau est-il ouvert ?
- Le flexible d'arrivée d'eau est-il gelé ?
- Le flexible est-il plié ?
- Le filtre du flexible est-il entartré ou obstrué ?

Il reste du détergent dans le tiroir à détergents à la fin du programme de lavage.

- La pression d'eau est-elle suffisante pour le fonctionnement du lave-linge ?
- Placez les détergents dans les parties internes du tiroir (éloignées des rebords externes).

Le lave-linge vibre ou est trop bruyant.

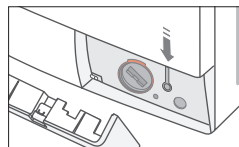
- L'appareil doit se trouver sur une surface plane. Dans le cas contraire, réglez les pieds de mise à niveau (voir page 3).
- Les vis de transport sont-elles démontées (voir page 3) ?
- Le lave-linge est-il en contact avec un autre objet ?
- La machine est-elle surchargée ?

Le lave-linge ne se vidange pas et/ou n'essore pas.

- Le tuyau de vidange est-il aplati ou plié ?
- Le filtre à tamis du flexible est-il entartré ou obstrué (voir page 14) ?

La touche d'ouverture de porte ne fonctionne pas

1. Débranchez la fiche électrique de sa prise secteur.
2. Vidangez l'eau contenue dans le lave-linge.
3. Retirez le cache plastique inférieur au moyen d'un tournevis.
4. Localisez la languette plastique orange et tirez-la vers vous afin d'ouvrir manuellement la porte.




Signification des messages d'erreur


Erreur affichée	Solution
	Refermez la porte. Nettoyez le filtre à maille (voir explications page 15)
	<ul style="list-style-type: none">• Le robinet d'arrivée d'eau est-il ouvert ?• Contrôlez la pression de l'eau.
	<ul style="list-style-type: none">• Nettoyez le filtre anti-débris.• Vérifiez l'installation du tuyau de vidange.
	La machine est surchargée. Dénouez le linge enchevêtré. Si vous souhaitez laver une robe de chambre ou un jean seul, l'essorage final peut se trouver déséquilibré : dans ce cas, le message d'erreur "UE" apparaît dans l'afficheur.
	<ul style="list-style-type: none">• Appelez le service Après-vente.

Avant de communiquer avec le service après-vente :

1. Essayez de corriger le problème (consultez la rubrique « Dépannage » sur cette page).
2. Relancez le programme pour constater si la défectuosité se produit à nouveau.
3. Si la défectuosité persiste, communiquez avec le service après-vente et décrivez le problème.

Tableau des programmes

PRO GRAMME	Charge max (kg)	Détergent et additifs			Température (°C)		Vitesse d'essorage (max) tr/min		Départ différé	Demi charge	Eau (l)	Consom- mation électrique (kWh)
		Pré lavage	lavage	Adou- cissant	Par défaut	Max	Q1657A	Q1457A				
Coton	7.5	*	oui	*	60	95	1600	1400	*	*	55	1.27
Couleurs	7.5	*	oui	*	40	60	1600	1400	*	*	70	0.80
Synthétiques	4.0	*	oui	*	40	60	800	800	*	*	65	0.60
Déliçats	2.5	*	oui	*	40	40	800	800	*	*	60	0.50
Laine	2.0	-	oui	*	30	40	400	400	*	*	60	0.30
 (Lavage à main)	2.0	-	oui	*	30	40	400	400	*	*	60	0.30
Express	3.0	-	oui	*	30	60	1200	1200	*	-	45	0.30

PROGRAMME	Type de lavage
Coton	Cotons, linge de table, linge de lit, lingerie, serviettes de toilette, chemises, etc...
Couleurs	Cotons, linge de table, linge de lit, lingerie, serviettes de toilette, chemises, etc...
Synthétiques	Chemises, etc... en polyester (Diolen, Trevira), polyamide (Perlon, Nylon) ou mélanges semblables.
Déliçats	Rideaux déliçats, robes, jupes, chemises.
Laine	Rideaux déliçats, robes, jupes, chemises.
 (Lavage à main)	cycle de lavage doux pour le linge.
Express	Cotons, chemisiers, chemises, tissus éponge sombres, vêtements en lin colorés, jeans, etc. peu sales.










1. Le programme avec pré-lavage dure environ 15 minutes de plus que le cycle de lavage normal.
2. Les durées des programmes ont été mesurées selon les conditions spécifiées dans la norme IEC 456.
3. La consommation dans chaque foyer peut différer par rapport aux valeurs indiquées dans le tableau, en raison des variations de pression et de température de l'eau, ainsi que de la charge et du type de linge.

Tableau des programmes

PRO GRAMME	Charge max (kg)	Détergent et additifs			Température (°C)		Vitesse d'essorage (max) tr/min		Départ différé	Demi charge	Eau (l)	Consom- mation électrique (kWh)
		Pré lavage	lavage	Adou- cissant	Par défaut	Max	Q1657A	Q1457A				
Couettes	Max 200x200 (cm)	*	oui	*	40	60	800	800	*	*	60	0.50
Draps	7.5	*	oui	*	60	95	1600	1400	*	*	70	1.35
Serviettes	4.0	*	oui	*	60	95	1600	1400	*	*	85	1.50
Rideaux	2.5	*	oui	*	40	60	1200	1200	*	*	85	0.65

PROGRAMME	Type de lavage
Couettes	Literie en coton avec garnissage, couette, oreiller, couverture, couvre sofa avec garnissage léger.
Draps	Literie en coton, draps, housse de couette, taie d'oreiller etc.
Serviettes	Serviettes velours en coton, serviette de bain, robe de bain.
Rideaux	Rideaux de coton ou de mélange coton, rideaux réversibles (tapisserie, doublure), linge de meuble peu sale, couvre-sofa sans garnissage etc.

Tableau des symboles d'entretien

	Matériels résistants		Repassage doux à 100°C
	Tissus délicats		Pas de repassage
	Lavage à 95°C		Nettoyage à sec avec tout solvant
	Lavage à 60°C		Nettoyage à sec avec perchloréthylène, essence minérale, alcool pur ou solvant fluoré F113 uniquement.
	Lavage à 40°C		Nettoyage à sec avec essence minérale, alcool pur ou solvant fluoré F113 uniquement
	Lavage à 30°C		Pas de nettoyage à sec
	Lavage à la main		Séchage à plat
	Nettoyage à sec uniquement		Séchage vertical
	Chlorage à froid		Séchage sur cintre
	Pas de chlorage		Séchage en tambour (fort)
	Repassage fort à 200°C maximum		Séchage en tambour (doux)
	Repassage moyen à 150°C maximum		Pas de séchage en tambour

Consignes électriques

Lors de l'utilisation de votre lave-linge Samsung, gardez toujours à l'esprit les consignes suivantes afin de limiter les risques d'incendie, de choc électrique ou de blessures :

- Branchez uniquement l'appareil sur le type de source de courant indiqué sur la plaque signalétique. En cas de doute sur le type de puissance électrique fourni par votre installation électrique, contactez votre fournisseur ou la compagnie d'électricité locale.
- Branchez votre lave-linge sur une prise reliée à la terre. La mise à la terre est impérative afin d'éviter une situation dangereuse en cas de défectuosité du lave-linge ou du câblage.
- Protégez le cordon d'alimentation. Ne placez aucun objet ou équipement sur ce cordon. Installez le lave-linge à un endroit empêchant tout piétinement du cordon. Vérifiez particulièrement les cordons au niveau des fiches, des prises et à l'endroit de sortie de l'appareil.
- Ne branchez pas de nombreux appareils électriques sur une même prise ou sur une prise multiple car une prise surchargée peut engendrer un incendie ou un choc électrique.

Protection de l'environnement

- Cet appareil est fabriqué à partir de matériaux recyclés. Si vous décidez de vous en débarrasser, respectez la réglementation locale en vigueur en matière d'élimination des déchets. Coupez le cordon d'alimentation afin qu'il soit impossible de brancher l'appareil sur une prise de courant. Démontez la porte afin que des animaux ou des enfants ne puissent pas rester piégés à l'intérieur de l'appareil.
- Respectez les quantités de détergents recommandées par les fabricants.
- Utilisez des produits détachants et de l'eau de Javel avant le cycle de lavage, uniquement si cela s'avère nécessaire.
- Economisez l'eau et l'électricité en respectant les charges de linge recommandées (la quantité exacte dépend du programme utilisé).

Déclaration de conformité

Cet appareil est conforme aux normes de sécurité européennes, directive EC 93/68 et norme EN 60335.

Spécifications

TYPE	LAVE-LINGE A CHARGEMENT FRONTAL			
DIMENSIONS	(L) 600 mm x (P) 600 mm x (H) 850 mm			
PRESSION	0.51 Bar ~ 8.16 Bar			
DE L'EAU	75 kg			
CAP. DE LAVAGE/ESSORAGE	7.5kg (LINGE SEC)			
ALIMENTATION ÉLECTRIQUE	LAVAGE		220V	150W
			240V	150W
	LAVAGE ET CHAUFFAGE		220V	2400W
			240V	2800W
ESSOR.	MODELE	Q1657A	Q1457A	
CONSOMMATION ÉLECTRIQUE		230V	700W	500W
	VIDANGE		34W	
VOLUME D'EAU	55/ (PROGRAMME STANDARD)			
VITESSE	MODELE		Q1657A	Q1457A
tours/min	1600		1600	1400
POIDS DE L'EMBALLAGE	PAPIER		2.5 kg	
	PLASTIQUE		1.0 kg	

Mémo

EN CAS DE NECESSITE POUR LES REPARATIONS

- N'hésitez pas à contacter votre service Après-vente agréé pour tout problème avec votre appareil.



ELECTRONICS

<http://www.samsung.fr>
Service consommateurs
N° indigo : 0 825 08 65 65
(0.15 € TTC/MN)