

Manuel d'utilisation

S22D390H
S22D393H
S24D390HL
S24D393HL
S27D390H
S27D393H

La couleur et l'aspect du produit peuvent varier en fonction du modèle, et ses spécifications peuvent être modifiées sans préavis pour des raisons d'amélioration des performances.

Table des matières

AVANT UTILISATION DU PRODUIT	7	Copyright	
	7	Icônes utilisées dans ce guide	
	8	Nettoyage	
	9	Sécurisation de l'espace d'installation	
	9	Précautions de stockage	
	10	Consignes de sécurité	
	10	Symboles	
	11	Électricité et sécurité	
	12	Installation	
	14	Fonctionnement	
	19	Position appropriée lors de l'utilisation du produit	
PRÉPARATIFS	20	Vérification du contenu	
	20	Vérification des composants	
	21	Pièces	
	21	Boutons frontaux	
	24	Face arrière	
	25	Installation	
	25	Fixation du socle	
	26	Démontage du pied	
	27	Réglage de l'inclinaison du produit	
	28	Verrou antivol	
CONNEXION ET UTILISATION D'UN PÉRIPHÉRIQUE SOURCE	29	Avant toute connexion	
	29	Points à vérifier avant la connexion	
	29	Connexion et utilisation d'un ordinateur	
	29	Connexion à un PC	
	31	Branchement au casque	
	32	Branchement de l'alimentation	
	33	Installation de pilote	
	34	Définition de la résolution optimale	

Table des matières

CONFIGURATION D'ÉCRAN	35	Luminosité
	35	Configuration de la Luminosité
	36	Contraste
	36	Configuration du Contraste
	37	Netteté
	37	Configuration de la Netteté
	38	Mode Jeu
	38	Configuration du Mode Jeu
	39	SAMSUNG MAGIC Bright
	39	Configuration de SAMSUNG MAGIC Bright
	41	SAMSUNG MAGIC Angle (S22D390H / S22D393H)
	41	Configuration de SAMSUNG MAGIC Angle
	43	SAMSUNG MAGIC Upscale
	43	Configuration de SAMSUNG MAGIC Upscale
	44	Taille d'image
	44	Changement de Taille d'image
	46	Niveau noir HDMI
	46	Configuration des paramètres Niveau noir HDMI
	47	Temps de réponse (S24D390HL / S24D393HL / S27D390H / S27D393H)
	47	Configuration du Temps de réponse
	48	Position H et Position V
	48	Configuration des fonctions Position H et Position V
	50	Régl. de base
	50	Ajustement de Régl. de base
	51	Régl. précis
	51	Ajustement de Régl. précis

Table des matières

CONFIGURATION DE LA TEINTE	52	Rouge
	52	Configuration du Rouge
	53	Vert
	53	Configuration du Vert
	54	Bleu
	54	Configuration du Bleu
	55	Nuance coul.
	55	Configuration des paramètres Nuance Coul.
	56	Gamma
	56	Configuration du Gamma
COORDINATION DES MÉNUS À L'ÉCRAN	57	Langue
	57	Configuration de la Langue
	58	Menu Position H et Menu Position V
	58	Configuration des fonctions Menu Position H et Menu Position V
	59	Aff. heure
	59	Configuration d' Aff. heure
	60	Transparence
	60	Modification de la Transparence
CONFIGURATION ET RÉINITIALISATION	61	Réinitialiser tout
	61	Initialisation des paramètres (Réinitialiser tout)
	62	Econ. énergie
	62	Configuration d' Econ. énergie
	63	Minuterie OFF
	63	Configuration de la fonction Minuterie OFF
	64	Configuration de Désactiver dans
	65	Mode PC/AV
	65	Configuration du Mode PC/AV

Table des matières

	66	Tch Nombre répét.
	66	Configuration de Tch Nombre répét.
	67	Détection source
	67	Configuration de Détection source
MENU INFORMATIONS ET AUTRES	68	INFORMATIONS
	68	Affichage des INFORMATIONS
	69	Réglage des paramètres Luminosité et Contraste dans l'écran initial
	70	Configuration du volume de l'écran initial
INSTALLATION DU LOGICIEL	71	Easy Setting Box
	71	Installation du logiciel
	72	Désinstallation du logiciel
GUIDE DE DÉPANNAGE	73	Exigences préalables à tout contact avec le service clientèle de Samsung
	73	Test du produit
	73	Vérification de la résolution et de la fréquence
	73	Vérifiez les éléments suivants :
	76	Questions-réponses
CARACTÉRISTIQUES TECHNIQUES	78	Généralités
	80	économiseur d'énergie
	81	Tableau des modes de signal standard
ANNEXE	83	Comment contacter Samsung dans le monde
	89	Prise en charge des frais de service (imputables aux clients)
	89	Produit non défectueux
	89	Domage provoqué par le client
	90	Autres cas

Table des matières

91	Mise au rebut appropriée
91	Les bons gestes de mise au rebut de ce produit (Déchets d'équipements électriques et électroniques)
92	Terminologie

INDEX

Copyright

Le contenu du présent guide est sujet à modification sans préavis à des fins d'amélioration de la qualité.

© 2014 Samsung Electronics

Samsung Electronics détient les droits d'auteur du présent guide.

Toute utilisation ou reproduction du présent guide, en partie ou intégralement, est interdite sans l'autorisation de Samsung Electronics.

Microsoft et Windows sont des marques déposées de Microsoft Corporation.

VESA, DPM et DDC sont des marques déposées du groupe Video Electronics Standards Association.

- Des frais d'administration peuvent vous être facturés si :
 - (a) un technicien intervient à votre demande et que le produit ne comporte aucun défaut. (c.-à-d., si vous n'avez pas correctement lu le présent manuel d'utilisation).
 - (b) vous amenez le produit dans un centre de réparation alors qu'il ne comporte aucun défaut. (c.-à-d., si vous n'avez pas correctement lu le présent manuel d'utilisation).
- Le montant de ces frais d'administration vous sera signifié avant la réalisation de toute prestation ou visite à domicile.

Icônes utilisées dans ce guide



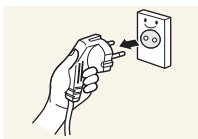
Les images suivantes servent uniquement de référence. Les situations réelles peuvent différer de celles illustrées ci-dessous.

Avant utilisation du produit

Nettoyage

Procédez avec soin lors du nettoyage, car il est facile de rayer l'écran et l'extérieur des LCD perfectionnés.

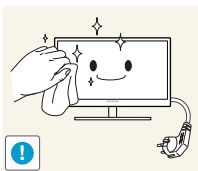
Respectez la procédure suivante lors du nettoyage.



1. Mettez hors tension le moniteur et l'ordinateur.
2. Débranchez le câble d'alimentation du moniteur.



Tenez le câble d'alimentation par la fiche et ne touchez pas le câble si vous avez les mains humides. Dans le cas contraire, un choc électrique pourrait survenir.



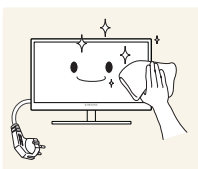
3. Essuyez l'écran du moniteur à l'aide d'un chiffon propre, doux et sec.



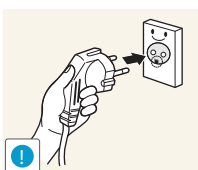
- N'appliquez aucun agent de nettoyage contenant de l'alcool, des solvants ou des tensioactifs sur le moniteur.



- Ne pulvérisez pas d'eau ou de détergent directement sur le produit.



4. Humidifiez un chiffon doux et sec avec de l'eau et essorez-le autant que possible avant de nettoyer l'extérieur du moniteur.



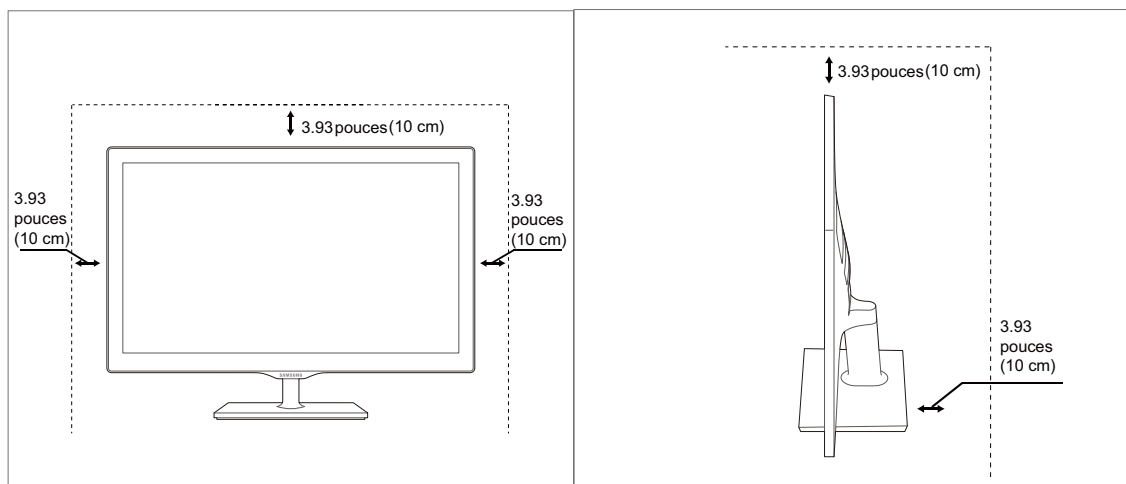
5. Branchez le câble d'alimentation au produit après avoir nettoyé ce dernier.
6. Mettez sous tension le moniteur et l'ordinateur.

Sécurisation de l'espace d'installation

- Veillez à conserver de l'espace autour du produit pour garantir une bonne ventilation. Une augmentation de la température interne peut provoquer un incendie et endommager le produit. Lors de l'installation du produit, veillez à conserver un espace équivalent ou supérieur à celui indiqué ci-dessous.



L'aspect extérieur peut varier en fonction du produit.



Précautions de stockage

Des taches blanches peuvent se développer à la surface des modèles très brillants si un humidificateur à ultrasons est utilisé à proximité.





Si l'intérieur du moniteur doit être nettoyé, contactez le Centre de service clientèle Samsung (page 83). (Des frais de service seront facturés.)





Avant utilisation du produit

Consignes de sécurité

Attention
RISQUE DE CHOC ÉLECTRIQUE - NE PAS OUVRIR
Attention : POUR LIMITER LE RISQUE DE CHOC ÉLECTRIQUE, NE RETIREZ PAS LE CACHE (OU LE DOS). L'INTÉRIEUR NE CONTIENT AUCUNE PIÈCE GÉRABLE PAR L'UTILISATEUR. CONFIEZ TOUT ENTRETIEN AU PERSONNEL QUALIFIÉ.

	Ce symbole indique la présence d'une tension élevée à l'intérieur. Il est dangereux d'établir un quelconque contact avec des pièces internes de ce produit.
	Ce symbole vous avertit qu'une documentation importante relative au fonctionnement et à la maintenance de ce produit a été fournie avec ce dernier.

Symboles

 Avertissement	Des dommages corporels graves ou mortels peuvent survenir si les instructions ne sont pas suivies.
 Attention	Des dommages corporels ou matériels peuvent survenir si les instructions ne sont pas suivies.
	Les activités marquées de ce symbole sont interdites.
	Les instructions marquées de ce symbole doivent être suivies.

Avant utilisation du produit

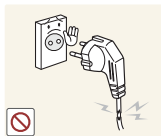
Électricité et sécurité



Les images suivantes servent uniquement de référence. Les situations réelles peuvent différer de celles illustrées ci-dessous.



Avertissement



N'utilisez pas de câble d'alimentation ou de fiche endommagé(e), ni de prise lâche.

- Un choc électrique ou un incendie pourrait en résulter.



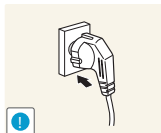
Ne branchez pas trop de produits à la même prise de courant.

- La prise risquerait de surchauffer et de provoquer un incendie.



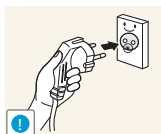
Ne touchez pas la fiche si vous avez les mains humides.

- Dans le cas contraire, un choc électrique pourrait survenir.



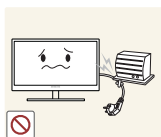
Insérez complètement la fiche pour qu'elle soit bien bloquée.

- Tout branchement instable peut provoquer un incendie.



Branchez la fiche du câble d'alimentation à une prise à la terre (appareils isolés de type 1 uniquement).

- Un choc électrique ou des dommages corporels pourrai(en)t survenir.



Ne pliez ni ne tirez le câble d'alimentation trop fortement. N'exercez pas de poids sur le câble d'alimentation à l'aide d'un objet lourd.

- Un câble d'alimentation endommagé peut provoquer un choc électrique ou un incendie.



Ne placez pas le câble d'alimentation ou le produit à proximité de sources de chaleur.

- Un choc électrique ou un incendie pourrait en résulter.

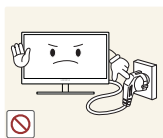


Retirez toute substance étrangère, telle que de la poussière, autour des broches et de la prise de courant à l'aide d'un chiffon sec.

- Ces substances pourraient provoquer un incendie.

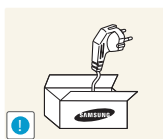
Avant utilisation du produit

Attention



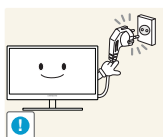
Ne débranchez pas le câble d'alimentation quand le produit est en cours d'utilisation.

- Le produit pourrait être endommagé par un choc électrique.



N'utilisez pas le câble d'alimentation pour des produits autres que les produits autorisés fournis par Samsung.

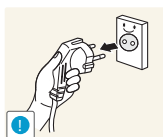
- Un choc électrique ou un incendie pourrait en résulter.



Maintenez dégagée la prise à laquelle le câble d'alimentation est branché.

- En cas de problème dans le produit, débranchez le câble d'alimentation pour couper complètement l'alimentation du produit.

Le bouton marche/arrêt ne permet pas de couper totalement l'alimentation du produit.



Tenez la fiche quand vous débranchez le câble d'alimentation de la prise.

- Un choc électrique ou un incendie pourrait en résulter.

Installation

Avertissement



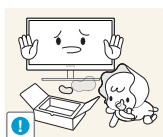
Ne placez pas de bougies, d'insectifuges ou de cigarettes sur le produit. N'installez pas le produit près de sources de chaleur.

- Ces substances pourraient provoquer un incendie.



Évitez d'installer le produit dans un espace étroit à mauvaise aération, comme une étagère ou un placard.

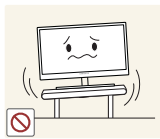
- De tels emplacements peuvent provoquer un incendie en raison d'une hausse de la température interne.



Conservez le sac d'emballage plastique du produit hors de portée des enfants.

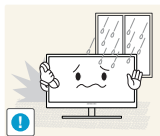
- Ces sacs présentent un risque d'étouffement.

Avant utilisation du produit



N'installez pas le produit sur une surface instable ou sujette aux vibrations (étagère mal fixée, surface en pente, etc.).

- Le produit pourrait tomber et se casser ou provoquer des blessures.
- L'utilisation du produit dans une zone à vibrations excessives peut endommager le produit ou provoquer un incendie.



N'installez pas le produit dans un véhicule ou un endroit exposé à la poussière, à l'humidité (gouttes d'eau, etc.), à l'huile ou à la fumée.

- Un choc électrique ou un incendie pourrait en résulter.



N'exposez pas le produit directement au soleil, à la chaleur ou à un objet chaud comme un four.

- La durée de vie du produit pourrait s'en trouver réduite, ou un incendie pourrait se déclencher.



N'installez pas le produit à portée de jeunes enfants.

- Le produit pourrait tomber et blesser des enfants.



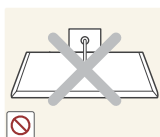
Les huiles comestibles, telles que l'huile de soja, peuvent endommager ou déformer le produit. N'installez pas le produit dans une cuisine ou à proximité d'un comptoir de cuisine.

Attention



Faites attention à ne pas faire tomber le produit quand vous le déplacez.

- Toute chute pourrait provoquer une défaillance du produit ou des blessures.



Ne posez pas le produit sur sa face avant.

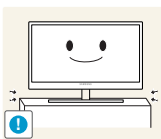
- L'écran pourrait être endommagé.



Si vous installez le produit sur un meuble ou une étagère, assurez-vous que le bord inférieur de la face avant du produit ne dépasse pas.

- Le produit pourrait tomber et se casser ou provoquer des blessures.
- N'installez le produit que sur des meubles ou étagères de taille adéquate.

Avant utilisation du produit



Posez le produit avec soin.

- Le produit pourrait tomber et se casser ou provoquer des blessures.

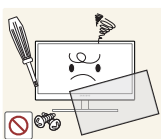


Toute installation du produit dans un endroit inhabituel (tel qu'un lieu exposé à de grandes quantités de poussière fine, à des substances chimiques, à des températures extrêmes ou à beaucoup d'humidité où le produit fonctionnerait en continu sur une longue période) pourrait considérablement réduire ses performances.

- Assurez-vous de bien consulter le Centre de service clientèle Samsung (page 83) avant installation si vous voulez installer le produit dans ce type d'endroit.

Fonctionnement

Avertissement



Une tension élevée circule dans le produit. N'essayez pas de démonter, réparer ou modifier le produit par vous-même.

- Un choc électrique ou un incendie pourrait en résulter.
- Contactez le Centre de service clientèle Samsung (page 83) pour toute réparation.



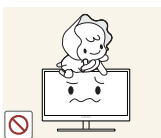
Avant de déplacer le produit, éteignez-le et débranchez le câble d'alimentation et tous les autres câbles branchés.

- Dans le cas contraire, le câble d'alimentation pourrait être endommagé et un incendie ou un choc électrique pourrait en résulter.



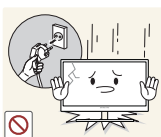
Si le produit génère un son étrange, une odeur de brûlé ou de la fumée, débranchez immédiatement le câble d'alimentation et contactez le Centre de service clientèle Samsung (page 83).

- Un choc électrique ou un incendie pourrait en résulter.



Ne laissez pas les enfants se pendre au produit ou grimper dessus.

- Le produit pourrait tomber et vos enfants se blesser superficiellement ou gravement.



En cas de chute du produit ou d'endommagement de l'extérieur, mettez le produit hors tension, débranchez le câble d'alimentation et contactez le Centre de service clientèle Samsung (page 83).

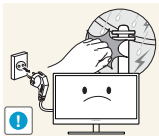
- Un choc électrique ou un incendie pourrait en résulter.

Avant utilisation du produit



Ne posez pas d'objet lourd, de jouet ou de bonbons sur le produit.

- Le produit ou l'objet lourd pourrait tomber si des enfants tentaient d'atteindre le jouet ou les bonbons, pouvant provoquer de graves blessures.



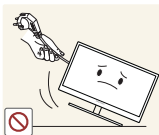
En cas d'orage ou d'éclairs, mettez le bouton marche/arrêt en position arrêt et débranchez le câble d'alimentation.

- Un choc électrique ou un incendie pourrait en résulter.



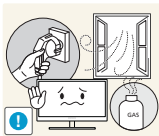
Ne faites pas tomber d'objets sur le produit et ne générez aucun impact.

- Un choc électrique ou un incendie pourrait en résulter.



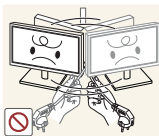
Ne tentez pas de déplacer le produit en tirant sur un câble tel que le câble d'alimentation.

- Le câble d'alimentation pourrait être endommagé et une défaillance du produit, un incendie ou un choc électrique pourrait en résulter.



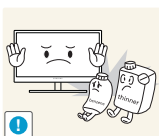
En cas de détection d'une fuite de gaz, ne touchez ni le produit, ni la fiche du câble d'alimentation. De plus, aérez immédiatement la zone.

- Des étincelles peuvent provoquer une explosion ou un incendie.



Ne tentez pas de soulever ou de déplacer le produit en tirant sur un câble tel que le câble d'alimentation.

- Le câble d'alimentation pourrait être endommagé et une défaillance du produit, un incendie ou un choc électrique pourrait en résulter.



N'utilisez ni ne conservez de pulvérisateur combustible ou de substance inflammable à proximité du produit.

- Une explosion ou un incendie pourrait en résulter.



Assurez-vous que les aérations ne sont pas bloquées par une nappe ou des rideaux.

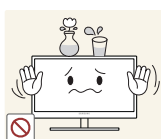
- Cela pourrait provoquer un incendie en raison d'une hausse de la température interne.

Avant utilisation du produit



N'insérez pas d'objet métallique (baguette, pièce de monnaie, épingle à cheveux, etc.) ou d'objet inflammable (papier, allumette, etc.) dans la ventilation ou les ports du produit.

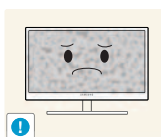
- Si de l'eau ou toute autre substance étrangère pénètre dans le produit, mettez bien le produit hors tension, débranchez le câble d'alimentation et contactez le Centre de service clientèle Samsung (page 83).
- Une défaillance du produit, un choc électrique ou un incendie pourrait en résulter.



Ne placez pas d'objets contenant du liquide (vases, pots, bouteilles, etc.) ou d'objets métalliques sur le produit.

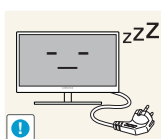
- Si de l'eau ou toute autre substance étrangère pénètre dans le produit, mettez bien le produit hors tension, débranchez le câble d'alimentation et contactez le Centre de service clientèle Samsung (page 83).
- Une défaillance du produit, un choc électrique ou un incendie pourrait en résulter.

Attention



Si vous laissez une image fixe affichée à l'écran pendant une longue période, un phénomène de rémanence risque de se produire ou cela peut donner lieu à des pixels défectueux.

- Si vous ne pensez pas utiliser le produit pendant une longue période, activez le mode d'économie d'énergie ou un économiseur d'écran à image mobile.



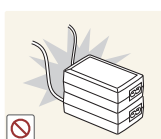
Débranchez le câble d'alimentation de la prise si vous prévoyez de ne pas utiliser le produit pendant une durée prolongée (vacances, etc.).

- Un incendie pourrait être provoqué par de la poussière accumulée, une surchauffe, un choc électrique ou une fuite électrique.



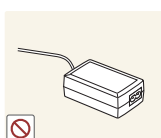
Appliquez la résolution et la fréquence conseillées au produit.

- Dans le cas contraire, votre vue pourrait se détériorer.



Ne mettez pas ensemble plusieurs adaptateurs d'alimentation CC.

- Ces substances pourraient provoquer un incendie.



Retirez le sac plastique de l'adaptateur d'alimentation CC avant de l'utiliser.

- Ces substances pourraient provoquer un incendie.

Avant utilisation du produit



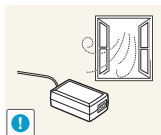
Ne laissez pas d'eau entrer dans l'adaptateur d'alimentation CC et ne le mouillez pas.

- Un choc électrique ou un incendie pourrait en résulter.
- Évitez d'utiliser le produit en extérieur, où il peut être exposé à la pluie ou à la neige.
- Faites bien attention à ne pas mouiller l'adaptateur d'alimentation CC quand vous lavez le sol.

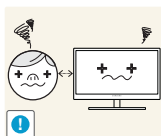


Ne placez pas l'adaptateur d'alimentation CC à proximité d'appareils de chauffage.

- Ces substances pourraient provoquer un incendie.



Conservez l'adaptateur d'alimentation CC dans une zone bien aérée.



Regarder l'écran de trop près pendant une longue période peut altérer votre vue.



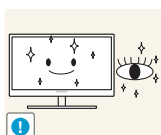
Ne tenez pas le moniteur à l'envers et ne le déplacez pas en le tenant par le support.

- Le produit pourrait tomber et se casser ou provoquer des blessures.



N'utilisez pas d'humidificateurs ou de fours à proximité du produit.

- Un choc électrique ou un incendie pourrait en résulter.



Reposez vos yeux pendant plus de 5 minutes après 1 heure d'utilisation du produit.

- Votre fatigue oculaire en sera atténuée.



Ne touchez pas l'écran quand le produit est sous tension depuis longtemps, car il pourrait être chaud.



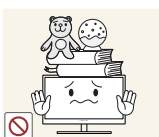
Stockez les petits accessoires utilisés avec le produit hors de portée des enfants.

Avant utilisation du produit



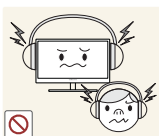
Faites preuve de prudence lorsque vous réglez l'angle du produit ou la hauteur du support.

- Les enfants pourraient en effet se coincer les doigts ou les mains et se blesser.
- Si vous penchez trop fortement le produit, il pourrait tomber et blesser quelqu'un.



Ne placez pas d'objets lourds sur le produit.

- Il pourrait en résulter une défaillance du produit ou des blessures.



Lorsque vous utilisez un casque ou des écouteurs, ne réglez pas le volume sur un niveau trop élevé.

- Vous risqueriez de souffrir de troubles de l'audition.

Position appropriée lors de l'utilisation du produit



Utilisez le produit en adoptant la position suivante :

- Redressez votre dos.
- Gardez une distance de 45-50 cm entre vos yeux et l'écran, et regardez légèrement vers le bas en direction de l'écran.
Gardez vos yeux directement en face de l'écran.
- Ajustez l'angle pour que la lumière ne se reflète pas sur l'écran.
- Gardez vos avant-bras perpendiculaires à la partie supérieure de vos bras et au même niveau que le dos de vos mains.
- Gardez vos épaules à un angle à peu près droit.
- Réglez la hauteur du produit pour pouvoir garder vos genoux pliés à 90 degrés ou plus, vos talons posés au sol et vos bras plus bas que votre cœur.

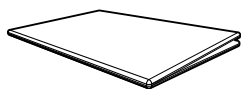
1.1 Vérification du contenu

1.1.1 Vérification des composants



- En cas d'élément manquant, contactez le vendeur auprès duquel vous avez acheté le produit.
- L'aspect des composants et éléments vendus séparément peut être différent de l'illustration.

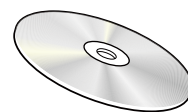
Composants



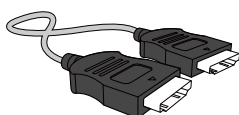
Guide d'installation rapide



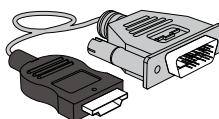
Carte de garantie
(Non disponible dans certains pays)



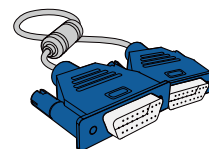
Manuel d'utilisation (en option)



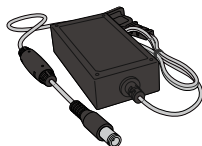
Câble HDMI (en option)



Câble HDMI-DVI (en option)



Câble D-SUB (en option)



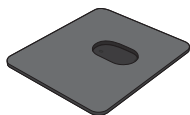
Adaptateur CC (intégré)
(en option)



Adaptateur CC (amovible)
(en option)



Câble d'alimentation
(fourni uniquement avec
l'adaptateur CC amovible.)



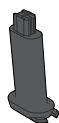
Support de base (en option)



Support de base (en option)



Connecteur de support
(en option)



Connecteur de support
(en option)



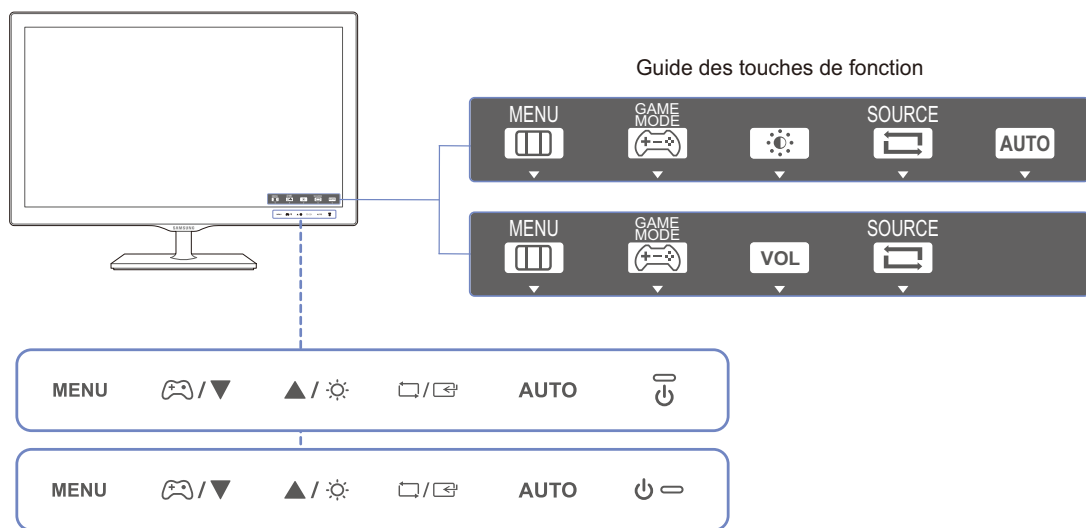
Les composants peuvent être différents suivant la région.


1.2 Pièces





1.2.1 Boutons frontaux







La couleur et la forme des pièces peuvent différer de ce qui est illustré. Les spécifications sont communiquées sous réserve de modifications sans préavis dans le but d'améliorer la qualité.



Icônes	Description
<p style="text-align: center;">MENU</p>	<p>Ouvrez ou fermez le menu d'affichage à l'écran (OSD), ou revenez au dernier menu.</p> <ul style="list-style-type: none"> • Verrouillage des menus à l'écran : conservez les paramètres actuels, ou verrouillez le contrôle de l'OSD pour empêcher toute modification involontaire des paramètres. • Activer : Pour verrouiller les menus OSD, appuyez sur le bouton [MENU] et maintenez-le enfoncé pendant dix secondes. • Désactiver : Pour déverrouiller les menus OSD, appuyez sur le bouton [MENU] et maintenez-le enfoncé pendant plus de dix secondes. <p> Si les menus à l'écran sont verrouillés, Les paramètres Luminosité et Contraste peuvent être réglés. La fonction Mode Jeu est disponible. Le paramètre INFORMATIONS peut être affiché.</p>

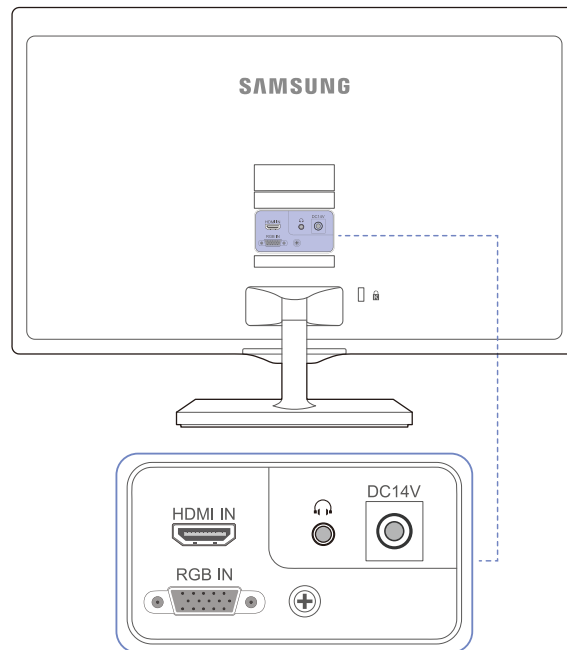
Icônes	Description
	<p>Appuyez sur cette icône pour activer ou désactiver le Mode Jeu. Les éléments ci-dessous ne sont pas disponibles si la fonction Mode Jeu est disponible.</p> <p>S22D390H / S22D393H</p> <ul style="list-style-type: none"> • IMAGE → Contraste, Netteté, SAMSUNG MAGICBright, SAMSUNG MAGICAngle, SAMSUNG MAGICUpscale • COULEUR • CONF. ET REINIT. → Econ. énergie <p>S24D390HL / S24D393HL / S27D390H / S27D393H</p> <ul style="list-style-type: none"> • IMAGE → Contraste, Netteté, SAMSUNG MAGICBright, SAMSUNG MAGICUpscale • COULEUR • CONF. ET REINIT. → Econ. énergie
	<p>Passez au menu supérieur ou inférieur ou réglez la valeur d'une option sur le menu OSD.</p>
	<p>Analogique- Ce bouton permet de contrôler la luminosité et le contraste de l'écran.</p> <p>HDMI- Utilisez ce bouton pour contrôler le volume de l'appareil.</p>
	<p>Permet de confirmer une sélection de menu.</p> <p>Si vous appuyez sur le bouton [] quand le menu OSD n'est pas affiché, la source d'entrée sera modifiée (Analogique/HDMI). Si vous mettez le produit sous tension ou modifiez la source d'entrée en appuyant sur le bouton [], un message indiquant la source d'entrée modifiée apparaîtra dans le coin supérieur gauche de l'écran.</p>
<p>AUTO</p>	<p>Appuyez sur le bouton [AUTO] pour régler automatiquement les paramètres de l'écran.</p> <ul style="list-style-type: none"> •  Si vous modifiez la résolution dans les propriétés d'affichage, la fonction Réglage Automatique est activée. • Disponible en mode Analogique uniquement.






Icônes	Description
	Mettre l'écran sous et hors tension.
Guide des touches de fonction	<p>Quand vous appuyez sur un bouton de contrôle sur le produit, le guide des touches de fonction s'affiche avant que le menu à l'écran s'ouvre. (Le guide présente la fonction du bouton utilisé.)</p> <p>Pour accéder au menu à l'écran alors que le guide est affiché, appuyez de nouveau sur le bouton correspondant.</p> <p>Le guide des touches de fonction peut varier selon la fonction ou le modèle du produit. Référez-vous au produit utilisé.</p> <p> La page des boutons de fonction s'affiche si le Mode Jeu est activé.</p> <ul style="list-style-type: none">• : Arr.• : Mar.

1.2.2 Face arrière



La couleur et la forme des pièces peuvent différer de ce qui est illustré. Les spécifications sont communiquées sous réserve de modifications sans préavis dans le but d'améliorer la qualité.



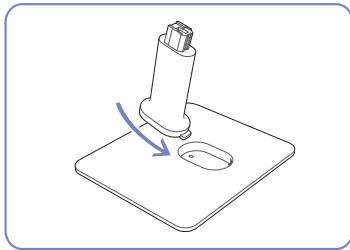
Port	Description
DC14V 	Permet le branchement à l'adaptateur d'alimentation CC.
HDMI IN 	Permet le branchement à un périphérique source via un câble HDMI.
RGB IN 	Permet le branchement à un PC via le câble D-SUB.
	Permet le branchement à un périphérique de sortie audio tel qu'un casque.  <ul style="list-style-type: none"> Cette fonction n'est disponible qu'en mode HDMI. Seule l'utilisation d'un câble HDMI vers HDMI permet d'entendre le son.

1.3 Installation

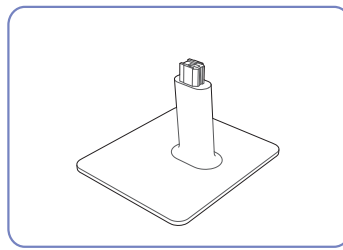
1.3.1 Fixation du socle



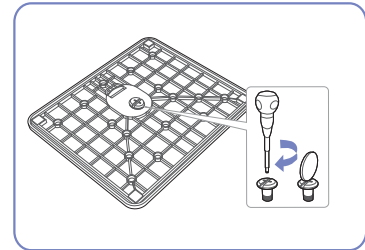
- Avant de monter l'appareil, posez-le sur une surface plane et stable, de telle façon que l'écran soit orienté vers le bas.
- L'aspect extérieur peut varier en fonction du produit.



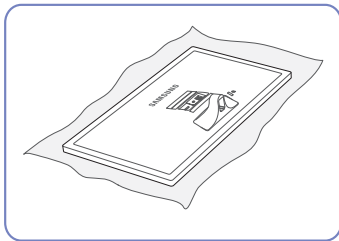
Insérez le connecteur du pied dans le pied, dans le sens indiqué sur l'illustration.



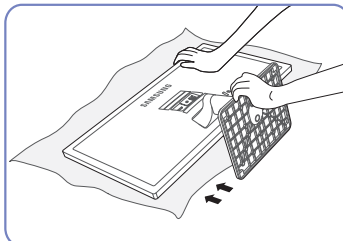
Vérifiez que le connecteur du pied est correctement branché.



Tournez complètement la vis de connexion dans le bas du pied, de façon à ce qu'il soit solidement fixé.

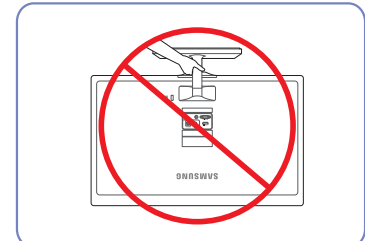


Posez un chiffon doux sur la table, afin de protéger l'appareil. Posez l'appareil sur le chiffon de telle façon que sa partie avant soit tournée vers le bas.



Soutenez le corps de l'appareil avec votre main comme le montre l'illustration.

Poussez le pied monté dans le corps de l'appareil, dans le sens de la flèche, comme le montre l'illustration.



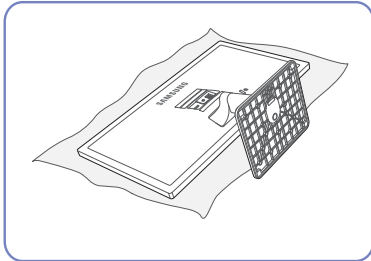
- Attention

Ne soulevez pas le produit à l'envers en le tenant par le socle.

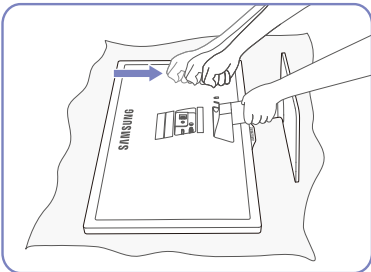
1.3.2 Démontage du pied



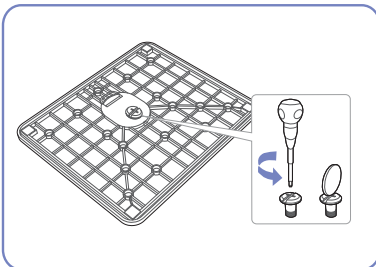
L'aspect extérieur peut varier en fonction du produit.



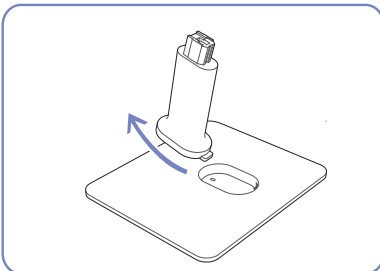
Posez un chiffon doux sur la table, afin de protéger l'appareil. Posez l'appareil sur le chiffon de telle façon que sa partie avant soit tournée vers le bas.



Tout en maintenant le montant du support d'une main, tapez vers le bas avec le poing sur le haut du support en direction de la flèche pour l'enlever.



Tournez la vis de connexion, en dessous du pied, afin de le détacher.

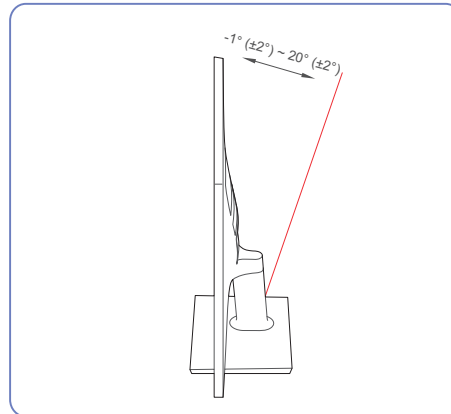


Retirez le connecteur du pied en tirant dans le sens de la flèche, comme le montre l'illustration.

1.3.3 Réglage de l'inclinaison du produit



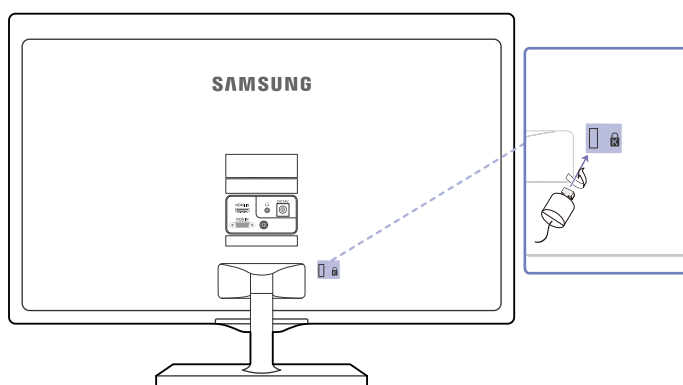
La couleur et la forme des pièces peuvent différer de ce qui est illustré. Les spécifications sont communiquées sous réserve de modifications sans préavis dans le but d'améliorer la qualité.



- Vous pouvez régler l'inclinaison de votre moniteur.
- Tenez la partie supérieure du produit et réglez l'inclinaison avec prudence.

1.3.4 Verrou antivol

Un verrou antivol vous permet d'utiliser le produit en toute sécurité, même dans les lieux publics. La forme du dispositif de verrouillage et la méthode utilisée dépendent du fabricant. Pour plus d'informations, reportez-vous au guide de l'utilisateur fourni avec votre dispositif antivol. Le dispositif de verrouillage est vendu séparément.



La couleur et la forme des pièces peuvent différer de ce qui est illustré. Les spécifications sont communiquées sous réserve de modifications sans préavis dans le but d'améliorer la qualité.

Pour verrouiller un dispositif antivol :

- 1 Fixez les câbles de votre dispositif antivol à un objet lourd, tel qu'un bureau.
- 2 Faites passer une extrémité du câble dans la boucle à l'autre extrémité.
- 3 Insérez le verrou Kensington dans la fente de sécurité à l'arrière de l'affichage.
- 4 Verrouillez le dispositif antivol.



- Vous pouvez acheter un dispositif antivol séparément.
- Pour plus d'informations, reportez-vous au guide de l'utilisateur fourni avec votre dispositif antivol.
- Les dispositifs antivol sont disponibles chez les revendeurs de matériel électronique ou en ligne.


2.1 Avant toute connexion

2.1.1 Points à vérifier avant la connexion


- Avant de connecter un périphérique source, lisez le mode d'emploi qui l'accompagne. Le nombre et la position des ports peuvent varier en fonction du type de périphérique.
- Ne branchez pas le câble d'alimentation avant que tous les branchements n'aient été établis. Si vous branchez le câble d'alimentation en cours de connexion, vous risquez d'endommager le produit.
- Vérifiez les types de ports auxquels vous souhaitez vous connecter à l'arrière du produit.

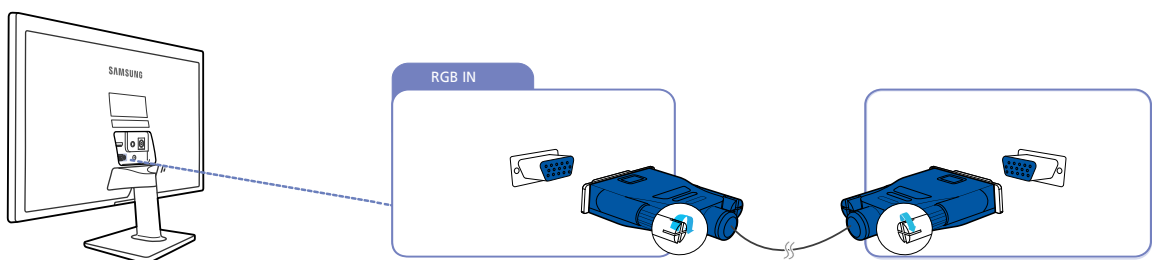
2.2 Connexion et utilisation d'un ordinateur

2.2.1 Connexion à un PC

- Sélectionnez la méthode de connexion adaptée à votre ordinateur.
- 
 - Les composants de connexion peuvent varier en fonction des produits.
 - L'aspect extérieur peut varier en fonction du produit.

Connexion via le câble D-SUB (type analogique)

- 
 Ne branchez le câble d'alimentation qu'après avoir branché tous les autres câbles. Veillez à brancher un périphérique source avant de brancher le câble d'alimentation.

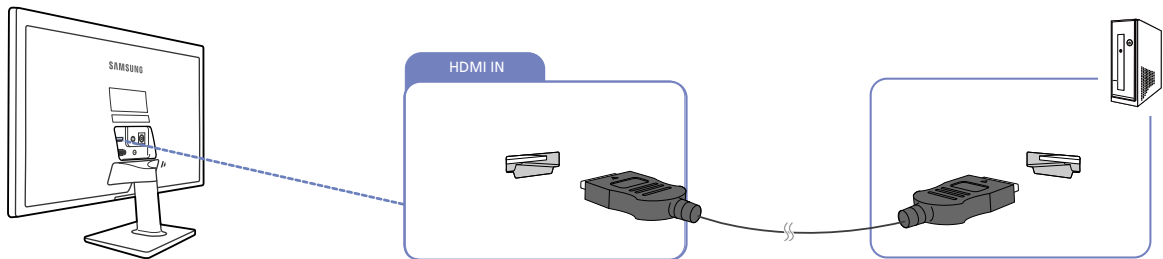


- 1 Connectez le câble D-SUB au port [RGB IN] à l'arrière du produit et au port RGB de l'ordinateur.
- 2 Connectez l'adaptateur d'alimentation CC au produit et à une prise de courant. Appuyez ensuite sur l'interrupteur d'alimentation du PC. (Pour plus d'informations, reportez-vous à "2.2.3 Branchement de l'alimentation".)
- 3 Appuyez sur [] pour définir **Analogique** en tant que source d'entrée.

Branchement par câble HDMI



Ne branchez le câble d'alimentation qu'après avoir branché tous les autres câbles. Veillez à brancher un périphérique source avant de brancher le câble d'alimentation.

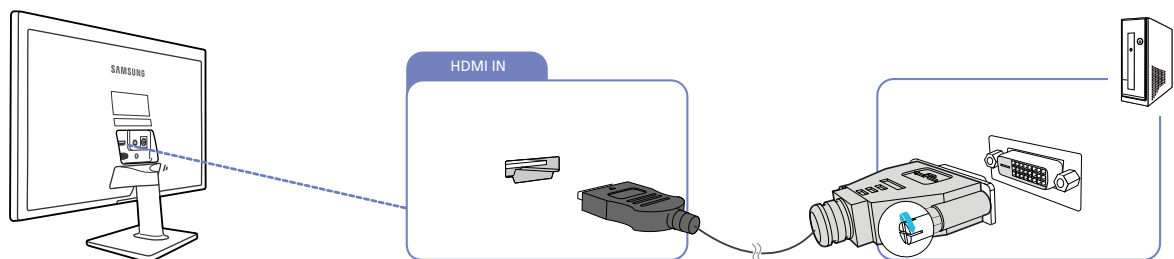


- 1 Connectez le câble HDMI au port [HDMI IN] à l'arrière du produit et au port HDMI de l'ordinateur.
- 2 Connectez l'adaptateur d'alimentation CC au produit et à une prise de courant. Appuyez ensuite sur l'interrupteur d'alimentation du PC. (Pour plus d'informations, reportez-vous à "2.2.3 Branchement de l'alimentation".)
- 3 Appuyez sur [⏏/⏏] pour définir **HDMI** en tant que source d'entrée.

Connexion à l'aide d'un câble HDMI-DVI



Ne branchez le câble d'alimentation qu'après avoir branché tous les autres câbles. Veillez à brancher un périphérique source avant de brancher le câble d'alimentation.

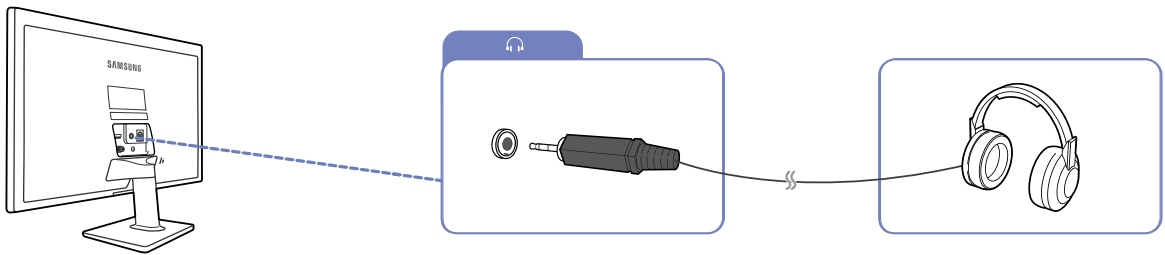


- 1 Connectez le câble HDMI-DVI au port [HDMI IN] à l'arrière du produit et au port DVI de l'ordinateur.
- 2 Connectez l'adaptateur d'alimentation CC au produit et à une prise de courant. Appuyez ensuite sur l'interrupteur d'alimentation du PC. (Pour plus d'informations, reportez-vous à "2.2.3 Branchement de l'alimentation".)
- 3 Appuyez sur [⏏/⏏] pour définir **HDMI** en tant que source d'entrée.

2.2.2 Branchement au casque



Ne branchez le câble d'alimentation qu'après avoir branché tous les autres câbles. Veillez à brancher un périphérique source avant de brancher le câble d'alimentation.



1 Branchez un périphérique de sortie audio, tel qu'un casque, au port [🎧] du produit.



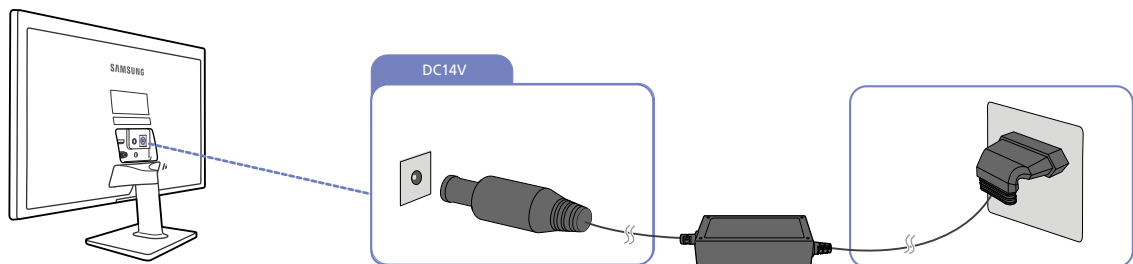
- Cette fonction n'est disponible qu'en mode **HDMI**.
- Seule l'utilisation d'un câble HDMI vers HDMI permet d'entendre le son.

2.2.3 Branchement de l'alimentation

- Les composants de connexion peuvent varier en fonction des produits.
- L'aspect extérieur peut varier en fonction du produit.

Branchement de l'alimentation à l'aide de l'adaptateur CC intégré

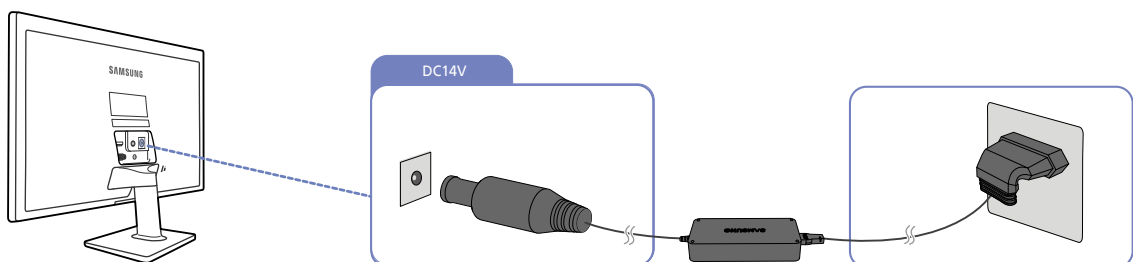
- Branchez l'adaptateur CC au port [DC14V] situé à l'arrière du produit et à la prise de courant.



- La tension d'entrée est adaptée automatiquement.

Branchement de l'alimentation à l'aide de l'adaptateur CC amovible

- Connectez le câble d'alimentation à l'adaptateur secteur. Puis, connectez l'adaptateur d'alimentation CC au port [DC14V] à l'arrière du produit. Puis, connectez le câble d'alimentation à la prise de courant.



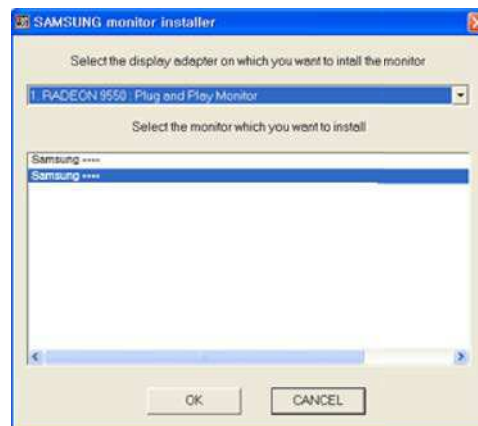
- La tension d'entrée est adaptée automatiquement.

2.2.4 Installation de pilote



- Vous pouvez définir la résolution et la fréquence optimales pour ce produit en installant les pilotes correspondants.
- Vous trouverez un pilote d'installation sur le CD fourni avec le produit.
- Si le fichier fourni est défectueux, rendez-vous sur la page d'accueil de Samsung (<http://www.samsung.com/>) pour y télécharger le fichier.

- 1 Insérez le CD du manuel utilisateur fourni avec le produit dans le lecteur de CD-ROM.
- 2 Cliquez sur "Windows Driver".
- 3 Suivez les instructions à l'écran pour procéder à l'installation.
- 4 Sélectionnez le modèle dans la liste.

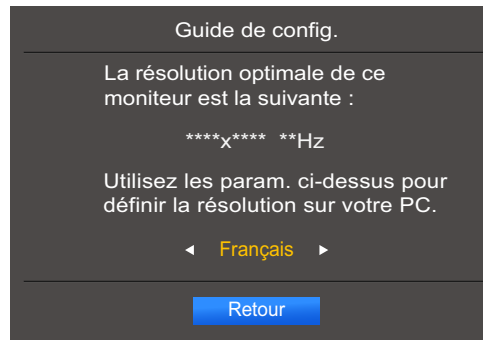


- 5 Accédez aux Propriétés d'affichage et assurez-vous que la résolution et la fréquence de rafraîchissement sont appropriées au système.
Pour de plus amples informations, reportez-vous au manuel du système d'exploitation Windows.

2.2.5 Définition de la résolution optimale

Un message d'information relatif à la définition de la résolution optimale apparaîtra lors de votre première mise sous tension du produit après l'achat.

Sélectionnez une langue sur l'appareil et réglez votre ordinateur de façon à obtenir la meilleure résolution possible.



- 1 Appuyez sur [▲/▼] pour accéder à la langue de votre choix et appuyez ensuite sur [□/↔].
- 2 Pour masquer le message d'informations, appuyez sur [MENU] ou [□/↔].



- Si vous n'avez pas choisi la résolution optimale, le message apparaîtra jusqu'à trois fois pendant une période donnée, même si le produit est mis hors tension, puis remis sous tension.
- La résolution optimale peut aussi être sélectionnée dans le **Panneau de configuration** de votre PC.

Configuration d'écran

Configurez les paramètres d'écran (tels que la luminosité).

Une description de chaque fonction est fournie. Reportez-vous aux informations relatives à votre appareil pour obtenir plus de détails.

3.1 Luminosité

Permet de régler la luminosité globale de l'image. (Plage : 0~100)

Plus la valeur est élevée, plus l'image est lumineuse.



- Ce menu n'est pas disponible si **SAMSUNG MAGICBright** est défini sur le mode **Contraste Dynam.**.
- Ce menu n'est pas disponible quand **Econ. énergie** est activé.
- Les fonctions disponibles sur le moniteur peuvent varier en fonction du modèle. Référez-vous au produit utilisé.

3.1.1 Configuration de la Luminosité

- 1 Appuyez sur n'importe quel bouton à l'avant du produit pour afficher le guide des touches. Ensuite, appuyez sur **[MENU]** pour afficher l'écran de menu correspondant.
- 2 Appuyez sur **[▲/▼]** pour passer à **IMAGE**, puis sur **[□/☞]** sur le produit.
- 3 Appuyez sur **[▲/▼]** pour passer à la **Luminosité**, puis sur **[□/☞]** sur le produit.
L'écran suivant s'affiche.



- 4 Réglez la **Luminosité** à l'aide du bouton **[▲/▼]**.
- 5 L'option sélectionnée est appliquée.

3.2 Contraste

Permet de régler le contraste entre les objets et l'arrière-plan. (Plage : 0~100)

Une valeur plus élevée augmente le contraste ; l'objet apparaît alors plus clair.



- Cette option n'est pas disponible quand **SAMSUNG MAGICBright** est en mode **Cinéma** ou **Contraste Dynam.**
- Ce menu n'est pas disponible quand **Mode Jeu** est activé.
- Les fonctions disponibles sur le moniteur peuvent varier en fonction du modèle. Référez-vous au produit utilisé.

3.2.1 Configuration du Contraste

- 1 Appuyez sur n'importe quel bouton à l'avant du produit pour afficher le guide des touches. Ensuite, appuyez sur **[MENU]** pour afficher l'écran de menu correspondant.
- 2 Appuyez sur **[▲/▼]** pour passer à **IMAGE**, puis sur **[□/⇨]** sur le produit.
- 3 Appuyez sur **[▲/▼]** pour passer au **Contraste**, puis sur **[□/⇨]** sur le produit.
L'écran suivant s'affiche.



- 4 Réglez le **Contraste** à l'aide du bouton **[▲/▼]**.
- 5 L'option sélectionnée est appliquée.

3.3 Netteté

Rend le contour des objets plus net ou plus flou. (Plage : 0~100)

Une valeur élevée accentue la netteté du contour des objets.



- Cette option n'est pas disponible quand **SAMSUNG MAGiC Bright** est en mode **Cinéma** ou **Contraste Dynam.**
- Ce menu n'est pas disponible si **SAMSUNG MAGiC Upscale** est défini sur **Mode 1** ou **Mode 2**.
- Ce menu n'est pas disponible quand **Mode Jeu** est activé.
- Les fonctions disponibles sur le moniteur peuvent varier en fonction du modèle. Référez-vous au produit utilisé.

3.3.1 Configuration de la Netteté

- 1 Appuyez sur n'importe quel bouton à l'avant du produit pour afficher le guide des touches. Ensuite, appuyez sur **[MENU]** pour afficher l'écran de menu correspondant.
- 2 Appuyez sur **[▲/▼]** pour passer à **IMAGE**, puis sur **[□/⊞]** sur le produit.
- 3 Appuyez sur **[▲/▼]** pour passer à la **Netteté**, puis sur **[□/⊞]** sur le produit. L'écran suivant s'affiche.



- 4 Réglez la **Netteté** à l'aide du bouton **[▲/▼]**.
- 5 L'option sélectionnée est appliquée.

3.4 Mode Jeu

Configurez les paramètres d'écran du produit pour le mode jeu. Utilisez cette fonction lorsque vous jouez sur un ordinateur ou lorsqu'une console de jeu telle que PlayStation™ ou Xbox™ est connectée.

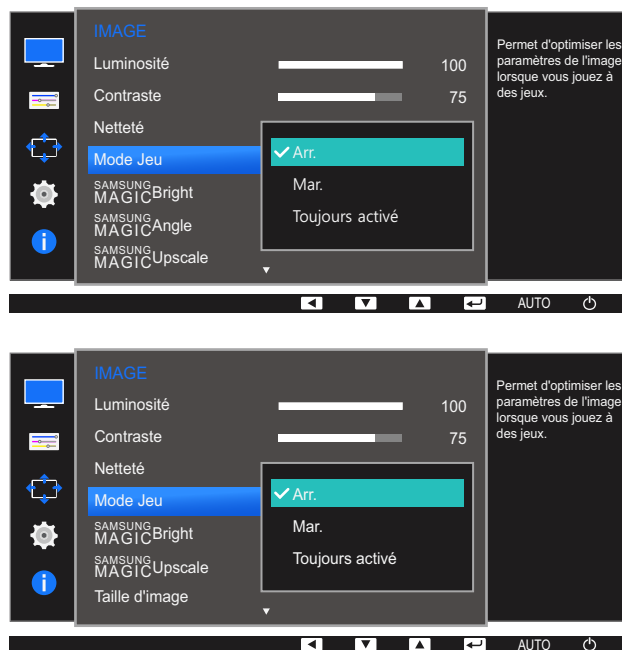


Les fonctions disponibles sur le moniteur peuvent varier en fonction du modèle. Référez-vous au produit utilisé.

3.4.1 Configuration du Mode Jeu

- 1 Appuyez sur n'importe quel bouton à l'avant du produit pour afficher le guide des touches. Ensuite, appuyez sur [MENU] pour afficher l'écran de menu correspondant.
- 2 Appuyez sur [▲/▼] pour passer à **IMAGE**, puis sur [□/⇄] sur le produit.
- 3 Appuyez sur [▲/▼] pour passer à la **Mode Jeu**, puis sur [□/⇄] sur le produit.

L'écran suivant s'affiche.



- 4 Appuyez sur [▲/▼] pour accéder à l'option de votre choix et appuyez ensuite sur [□/⇄].
- 5 L'option sélectionnée est appliquée.



- Lorsque le moniteur s'éteint, que le mode d'économie d'énergie est sélectionné ou que des modifications de sources d'entrée sont effectuées, le **Mode Jeu** passe en mode **Arr.** même s'il est défini sur **Mar.**
- Si vous souhaitez conserver le **Mode Jeu** activé tout le temps, sélectionnez **Toujours activé**.

3.5 SAMSUNG MAGIC Bright

Ce menu permet d'obtenir une qualité d'image optimale pour l'environnement dans lequel le produit sera utilisé.

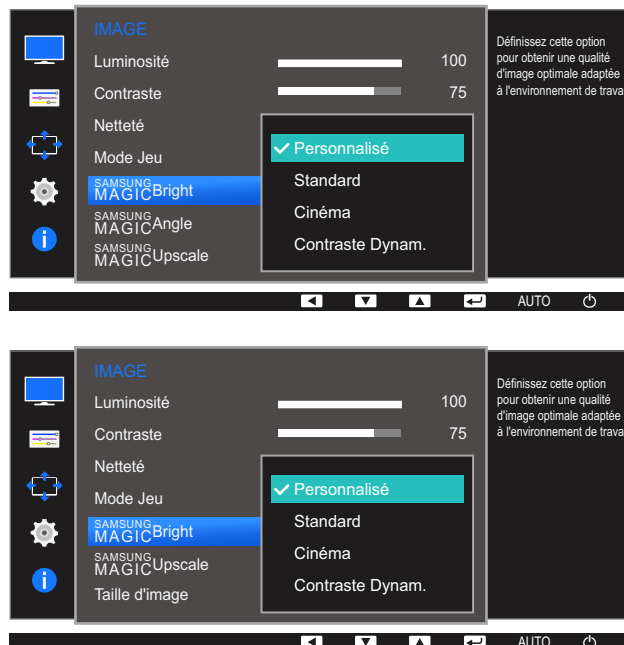


- Ce menu n'est pas disponible quand **Econ. énergie** est activé.
- Ce menu n'est pas disponible quand **SAMSUNG MAGIC Angle** est activé.
- Ce menu n'est pas disponible quand **Mode Jeu** est activé.
- Les fonctions disponibles sur le moniteur peuvent varier en fonction du modèle. Référez-vous au produit utilisé.

Vous pouvez personnaliser la luminosité selon vos préférences.

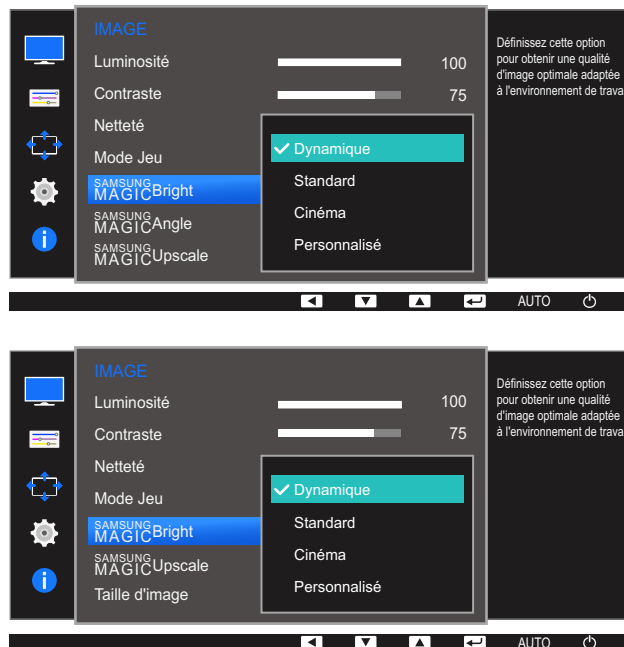
3.5.1 Configuration de SAMSUNG MAGIC Bright

- 1 Appuyez sur n'importe quel bouton à l'avant du produit pour afficher le guide des touches. Ensuite, appuyez sur **[MENU]** pour afficher l'écran de menu correspondant.
- 2 Appuyez sur **[▲/▼]** pour passer à **IMAGE**, puis sur **[□/☞]** sur le produit.
- 3 Appuyez sur **[▲/▼]** pour passer à **SAMSUNG MAGIC Bright**, puis sur **[□/☞]** sur le produit. L'écran suivant s'affiche.



- **Personnalisé** : Personnalisez le contraste et la luminosité selon vos besoins.
- **Standard** : Obtenez une qualité d'image adaptée à la modification de documents ou à l'utilisation d'Internet.
- **Cinéma** : Obtenez la luminosité et la netteté des télévisions qui conviennent à la lecture de contenu vidéo et DVD.

- **Contraste Dynam.** : Obtenez une luminosité équilibrée grâce à un ajustement automatique du contraste.




Lorsque l'entrée externe est connectée via la prise HDMI et que **Mode PC/AV** est réglé sur **AV**, la fonction **SAMSUNG MAGICBright** dispose de quatre paramètres automatiques d'image (**Dynamique**, **Standard**, **Cinéma** et **Personnalisé**) prédéfinis en usine. Vous pouvez activer indifféremment le **Dynamique**, **Standard**, **Cinéma** ou **Personnalisé**. Vous pouvez sélectionner **Personnalisé** qui rappellera automatiquement vos paramètres personnels d'image.

- **Dynamique** : Sélectionnez ce mode pour obtenir une image plus nette qu'en mode **Standard**.
- **Standard** : Sélectionnez ce mode dans un environnement lumineux. Ce mode fournit également une image nette.
- **Cinéma** : Sélectionnez ce mode dans un environnement sombre. Cela économise de l'énergie et réduit la fatigue des yeux.
- **Personnalisé** : Sélectionnez ce mode pour ajuster l'image selon vos préférences.

- 4 Appuyez sur [▲/▼] pour accéder à l'option de votre choix et appuyez ensuite sur [□/⊞].
- 5 L'option sélectionnée est appliquée.

3.6 SAMSUNG MAGIC Angle (S22D390H / S22D393H)

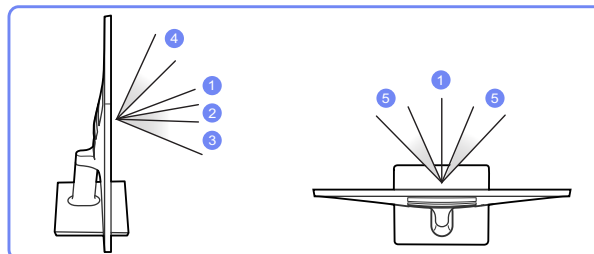
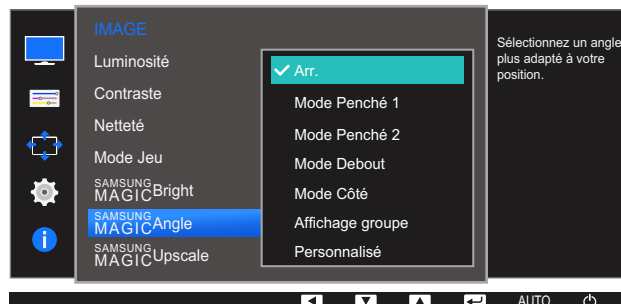
SAMSUNG MAGIC Angle vous permet de configurer certains paramètres pour obtenir une qualité d'image optimale en fonction de votre angle de vision.

-  Cette option n'est pas disponible quand **SAMSUNG MAGIC Bright** est en mode **Cinéma** ou **Contraste Dynam.**
- Ce menu n'est pas disponible quand **Mode Jeu** est activé.
- Les fonctions disponibles sur le moniteur peuvent varier en fonction du modèle. Référez-vous au produit utilisé.

Cette fonction fournit l'angle de vision, la luminosité et la teinte à adapter selon vos préférences.

3.6.1 Configuration de SAMSUNG MAGIC Angle

- Appuyez sur n'importe quel bouton à l'avant du produit pour afficher le guide des touches. Ensuite, appuyez sur **[MENU]** pour afficher l'écran de menu correspondant.
- Appuyez sur **[▲/▼]** pour passer à **IMAGE**, puis sur **[□/☞]** sur le produit.
- Appuyez sur **[▲/▼]** pour passer à **SAMSUNG MAGIC Angle**, puis sur **[□/☞]** sur le produit. L'écran suivant s'affiche.



- Arr.** ①: Sélectionnez cette option pour une vision directement en face du produit.
- Mode Penché 1** ②: Sélectionnez cette option pour une vision depuis un emplacement légèrement plus bas que le produit.
- Mode Penché 2** ③: Sélectionnez cette option pour une vision depuis un emplacement plus bas que celui du Mode Penché 1.

- **Mode Debout** ④ : Sélectionnez cette option pour une vision depuis un emplacement plus haut que le produit.
 - **Mode Côté** ⑤ : Sélectionnez cette option pour une vision depuis l'un des côtés du produit.
 - **Affichage groupe** : Sélectionnez cette option pour plusieurs spectateurs situés aux emplacements ①, ④, et ⑤.
 - **Personnalisé** : Le **Mode Penché 1** s'appliquera par défaut si **Personnalisé** est sélectionné.
- 4 Appuyez sur [▲/▼] pour accéder à l'option de votre choix et appuyez ensuite sur [□/☞].
- 5 L'option sélectionnée est appliquée.

3.7 SAMSUNG MAGIC Upscale

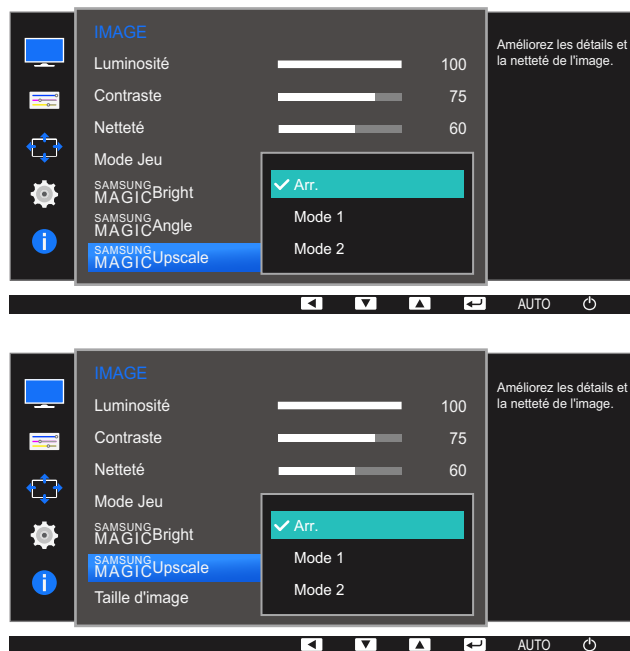
La fonction **SAMSUNG MAGIC Upscale** permet d'améliorer la précision et la netteté de l'image.



- L'utilité de cette fonction est particulièrement évidente pour les images à basse résolution.
- Ce menu n'est pas disponible si **SAMSUNG MAGIC Bright** est défini sur le mode **Cinéma** ou **Contraste Dynam.**
- Ce menu n'est pas disponible quand **Mode Jeu** est activé.
- Les fonctions disponibles sur le moniteur peuvent varier en fonction du modèle. Référez-vous au produit utilisé.

3.7.1 Configuration de SAMSUNG MAGIC Upscale

- 1 Appuyez sur n'importe quel bouton à l'avant du produit pour afficher le guide des touches. Ensuite, appuyez sur **[MENU]** pour afficher l'écran de menu correspondant.
- 2 Appuyez sur **[▲/▼]** pour passer à **IMAGE**, puis sur **[□/☞]** sur le produit.
- 3 Appuyez sur **[▲/▼]** pour passer à **SAMSUNG MAGIC Upscale**, puis sur **[□/☞]** sur le produit. L'écran suivant s'affiche.



Par rapport au **Mode 1**, le **Mode 2** a un effet plus marqué.

- 4 Appuyez sur **[▲/▼]** pour accéder à l'option de votre choix et appuyez ensuite sur **[□/☞]**.
- 5 L'option sélectionnée est appliquée.

3.8 Taille d'image

Permet de modifier la taille de l'image.

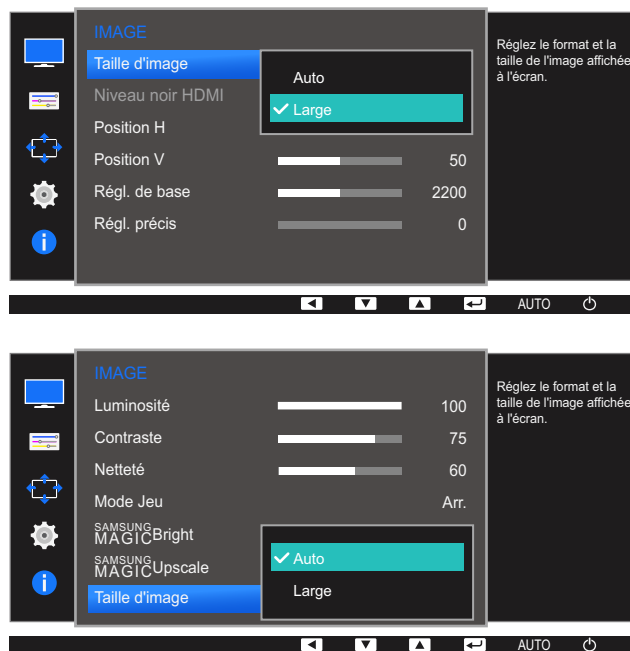


Les fonctions disponibles sur le moniteur peuvent varier en fonction du modèle. Référez-vous au produit utilisé.

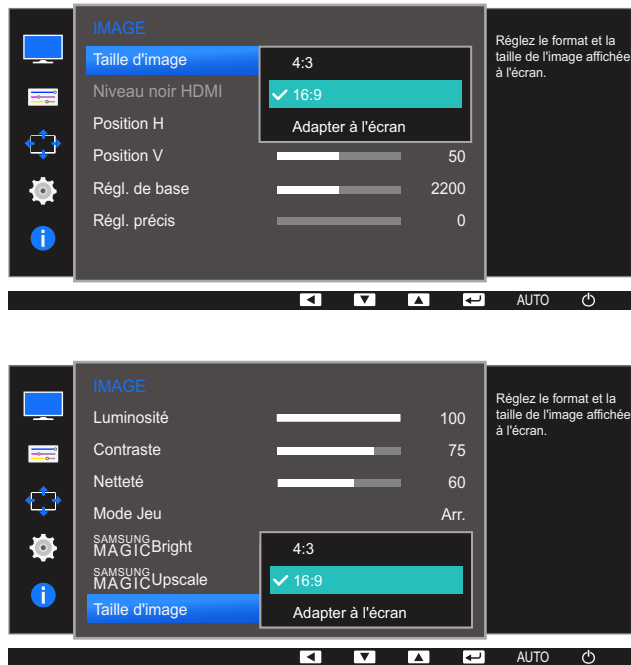
3.8.1 Changement de Taille d'image


- 1 Appuyez sur n'importe quel bouton à l'avant du produit pour afficher le guide des touches. Ensuite, appuyez sur **[MENU]** pour afficher l'écran de menu correspondant.
- 2 Appuyez sur **[▲/▼]** pour passer à **IMAGE**, puis sur **[□/⊞]** sur le produit.
- 3 Appuyez sur **[▲/▼]** pour passer à la **Taille d'image**, puis sur **[□/⊞]** sur le produit. L'écran suivant s'affiche.

En mode **PC**



- **Auto**: Affichez l'image en fonction du rapport d'aspect de la source d'entrée.
- **Large**: Affichez l'image en plein écran, quel que soit le rapport d'aspect de la source d'entrée.

En mode **AV**

- **4:3** : Affichez l'image avec un rapport d'aspect de 4:3. Convient aux vidéos et aux diffusions standard.
 - **16:9** : Affichez l'image avec un rapport d'aspect de 16:9.
 - **Adapter à l'écran** : Affichez l'image avec le rapport d'aspect d'origine, sans la couper.
-  Vous pouvez modifier la taille de l'écran si les conditions suivantes sont réunies :
- Il se peut que la fonction ne soit pas prise en charge selon les ports fournis avec le produit.
 - Un périphérique de sortie numérique est branché via le câble HDMI.
 - Le signal d'entrée est de 480p, 576p, 720p ou 1080p et l'image s'affiche normalement sur le moniteur (certains modèles ne prennent pas en charge tous ces signaux.).
 - Cette fonction ne peut être réglée que lorsque l'entrée externe est connectée via HDMI et que **Mode PC/AV** est réglé sur **AV**.
- 4 Appuyez sur [**▲/▼**] pour accéder à l'option de votre choix et appuyez ensuite sur [**□/☞**].
- 5 L'option sélectionnée est appliquée.

3.9 Niveau noir HDMI

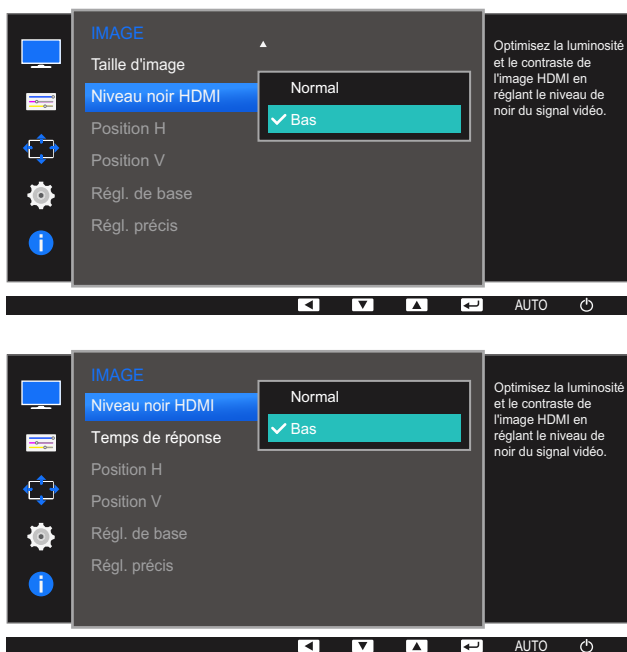
Si un lecteur DVD ou un décodeur est connecté au produit via HDMI, la qualité de l'image (contraste/couleur, niveau de noir, etc.) peut se dégrader en fonction du périphérique source connecté. Dans ce cas, il est possible d'utiliser **Niveau noir HDMI** pour régler la qualité de l'image. Si tel est le cas, vous pouvez corriger ce problème de qualité à l'aide de l'option **Niveau noir HDMI**.



- Cette fonction n'est disponible qu'en mode **HDMI**.
- Les fonctions disponibles sur le moniteur peuvent varier en fonction du modèle. Référez-vous au produit utilisé.

3.9.1 Configuration des paramètres Niveau noir HDMI

- 1 Appuyez sur n'importe quel bouton à l'avant du produit pour afficher le guide des touches. Ensuite, appuyez sur **[MENU]** pour afficher l'écran de menu correspondant.
- 2 Appuyez sur **[▲/▼]** pour passer à **IMAGE**, puis sur **[□/⊞]** sur le produit.
- 3 Appuyez sur **[▲/▼]** pour passer à **Niveau noir HDMI**, puis sur **[□/⊞]** sur le produit. L'écran suivant s'affiche.




- **Normal** : Sélectionnez ce mode en cas de non-dégradation du rapport de contraste.
 - **Bas** : Sélectionnez ce mode pour réduire le niveau de noir et augmenter le niveau de blanc en cas de non-dégradation du rapport de contraste.
- 4 Appuyez sur **[▲/▼]** pour accéder à l'option de votre choix et appuyez ensuite sur **[□/⊞]**.
 - 5 L'option sélectionnée est appliquée.



Il est possible que le **Niveau noir HDMI** ne soit pas compatible avec certains périphériques source.

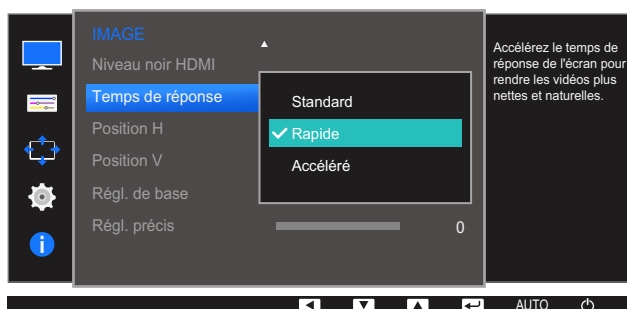
3.10 Temps de réponse (S24D390HL / S24D393HL / S27D390H / S27D393H)

Accélérez la vitesse de réponse de l'écran pour que la vidéo semble plus vivante et naturelle.

- 
 • Il est conseillé de définir un **Temps de réponse Standard** ou **Rapide** quand vous ne regardez pas un film.
- Les fonctions disponibles sur le moniteur peuvent varier en fonction du modèle. Référez-vous au produit utilisé.

3.10.1 Configuration du Temps de réponse

- 1 Appuyez sur n'importe quel bouton à l'avant du produit pour afficher le guide des touches. Ensuite, appuyez sur [MENU] pour afficher l'écran de menu correspondant.
- 2 Appuyez sur [▲/▼] pour passer à **IMAGE**, puis sur [□/⇨] sur le produit.
- 3 Appuyez sur [▲/▼] pour passer à **Temps de réponse**, puis sur [□/⇨] sur le produit. L'écran suivant s'affiche.



- 4 Appuyez sur [▲/▼] pour accéder à l'option de votre choix et appuyez ensuite sur [□/⇨].
- 5 L'option sélectionnée est appliquée.

3.11 Position H et Position V

Position H: Déplacez l'écran vers la gauche ou la droite.

Position V: Déplacez l'écran vers le haut ou le bas.



- Uniquement disponible en mode **Analogique**.
- Ce menu est disponible uniquement lorsque l'option **Taille d'image** est définie sur **Adapter à l'écran** en mode **AV**. Lorsqu'un signal de 480P, 576P, 720P ou 1080P est en entrée en mode **AV**, sélectionnez **Adapter à l'écran** pour ajuster la position horizontale aux niveaux 0-6.
- Les fonctions disponibles sur le moniteur peuvent varier en fonction du modèle. Référez-vous au produit utilisé.

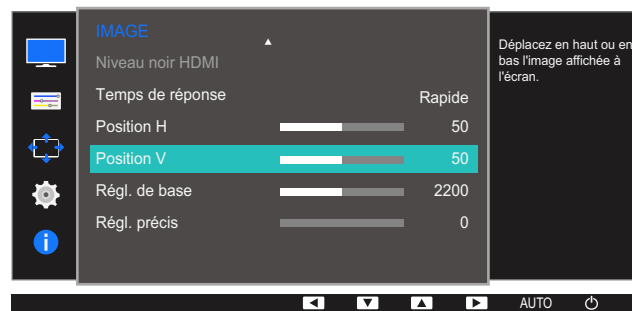
3.11.1 Configuration des fonctions Position H et Position V

- 1 Appuyez sur n'importe quel bouton à l'avant du produit pour afficher le guide des touches. Ensuite, appuyez sur **[MENU]** pour afficher l'écran de menu correspondant.
- 2 Appuyez sur **[▲/▼]** pour passer à **IMAGE**, puis sur **[□/⊞]** sur le produit.
- 3 Appuyez sur **[▲/▼]** pour accéder à **Position H** ou **Position V**, puis appuyez sur **[□/⊞]**. L'écran suivant s'affiche.



3

Configuration d'écran



- 4 Appuyez sur [▲/▼] pour configurer **Position H** ou **Position V**.
- 5 L'option sélectionnée est appliquée.

3.12 Régl. de base

Régalez la fréquence de l'écran.

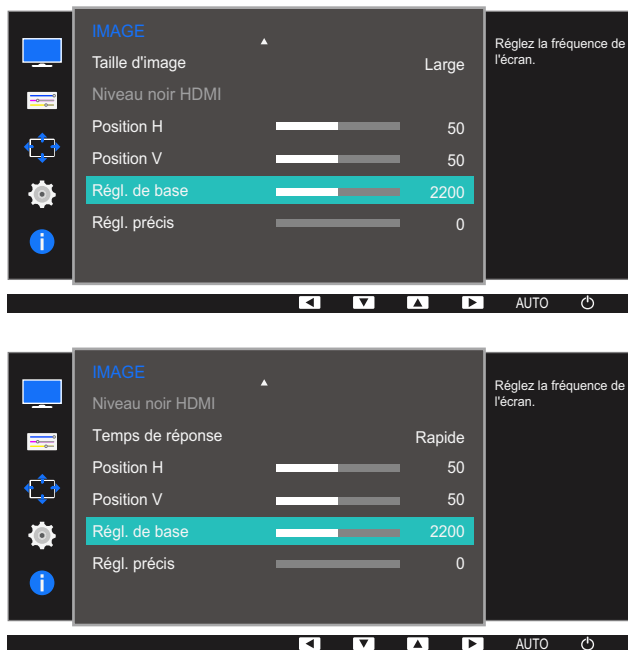


- Uniquement disponible en mode **Analogique**.
- Les fonctions disponibles sur le moniteur peuvent varier en fonction du modèle. Référez-vous au produit utilisé.

3.12.1 Ajustement de Régl. de base

- 1 Appuyez sur n'importe quel bouton à l'avant du produit pour afficher le guide des touches. Ensuite, appuyez sur **[MENU]** pour afficher l'écran de menu correspondant.
- 2 Appuyez sur **[▲/▼]** pour passer à **IMAGE**, puis sur **[□/⇄]** sur le produit.
- 3 Appuyez sur **[▲/▼]** pour passer à **Régl. de base**, puis sur **[□/⇄]** sur le produit.

L'écran suivant s'affiche.



- 4 Ajustez les **Régl. de base** à l'aide du bouton **[▲/▼]**.
- 5 L'option sélectionnée est appliquée.

3.13 Régl. précis

Réglez précisément l'écran pour obtenir une image expressive.

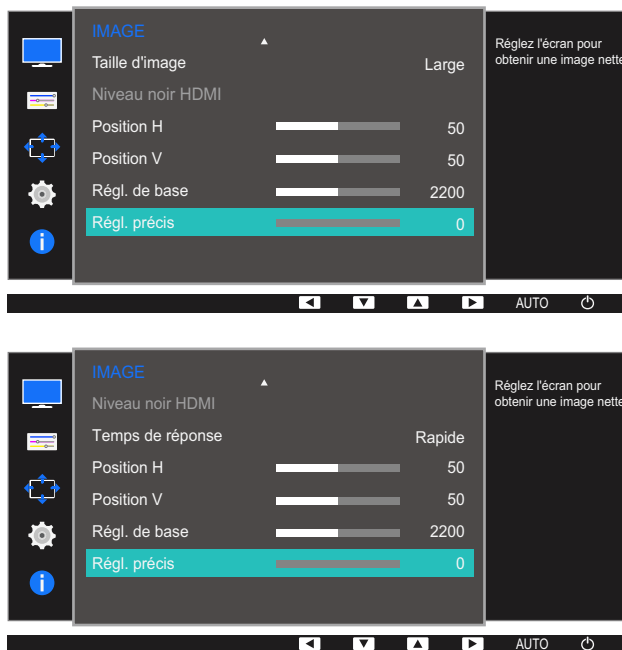


- Uniquement disponible en mode **Analogique**.
- Les fonctions disponibles sur le moniteur peuvent varier en fonction du modèle. Référez-vous au produit utilisé.

3.13.1 Ajustement de Régl. précis

- 1 Appuyez sur n'importe quel bouton à l'avant du produit pour afficher le guide des touches. Ensuite, appuyez sur [MENU] pour afficher l'écran de menu correspondant.
- 2 Appuyez sur [▲/▼] pour passer à **IMAGE**, puis sur [□/⏏] sur le produit.
- 3 Appuyez sur [▲/▼] pour passer à **Régl. précis**, puis sur [□/⏏] sur le produit.

L'écran suivant s'affiche.



- 4 Ajustez les **Régl. précis** à l'aide du bouton [▲/▼].
- 5 L'option sélectionnée est appliquée.

4

Configuration de la teinte

Une description de chaque fonction est fournie. Reportez-vous aux informations relatives à votre appareil pour obtenir plus de détails.

Réglez la teinte de l'écran. Ce menu n'est pas disponible si **SAMSUNG MAGIC Bright** est défini sur le mode **Cinéma** ou **Contraste Dynam.**. Ce menu n'est pas disponible quand **Mode Jeu** est activé.

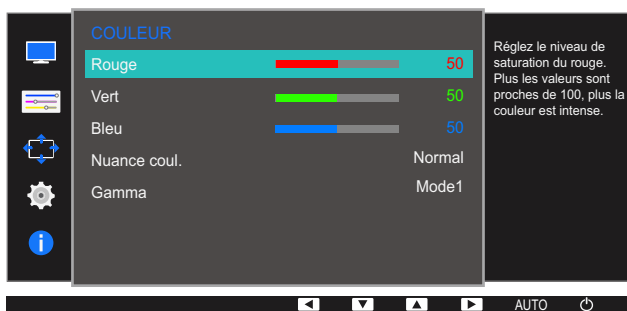
4.1 Rouge

Réglez la valeur de la couleur rouge dans l'image. (Plage : 0~100)

Une valeur supérieure augmentera l'intensité de la couleur.

4.1.1 Configuration du Rouge

- 1 Appuyez sur n'importe quel bouton à l'avant du produit pour afficher le guide des touches. Ensuite, appuyez sur **[MENU]** pour afficher l'écran de menu correspondant.
- 2 Appuyez sur **[▲/▼]** pour passer à la **COULEUR**, puis sur **[◀/▶]** sur le produit.
- 3 Appuyez sur **[▲/▼]** pour passer au **Rouge**, puis sur **[◀/▶]** sur le produit.
L'écran suivant s'affiche.



- 4 Réglez le **Rouge** à l'aide du bouton **[▲/▼]**.
- 5 L'option sélectionnée est appliquée.

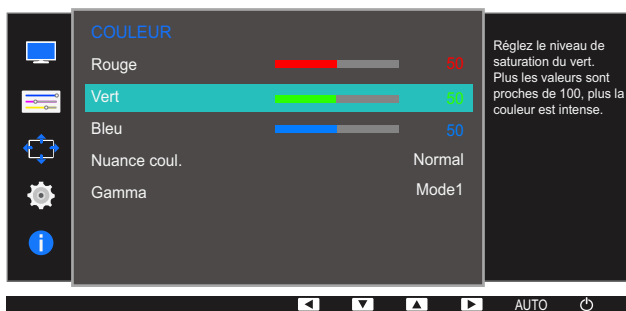
4.2 Vert

Réglez la valeur de la couleur verte dans l'image. (Plage : 0~100)

Une valeur supérieure augmentera l'intensité de la couleur.

4.2.1 Configuration du Vert

- 1 Appuyez sur n'importe quel bouton à l'avant du produit pour afficher le guide des touches. Ensuite, appuyez sur [MENU] pour afficher l'écran de menu correspondant.
- 2 Appuyez sur [▲/▼] pour passer à la **COULEUR**, puis sur [◀/▶] sur le produit.
- 3 Appuyez sur [▲/▼] pour passer au **Vert**, puis sur [◀/▶] sur le produit.
L'écran suivant s'affiche.



- 4 Réglez le **Vert** à l'aide du bouton [▲/▼].
- 5 L'option sélectionnée est appliquée.

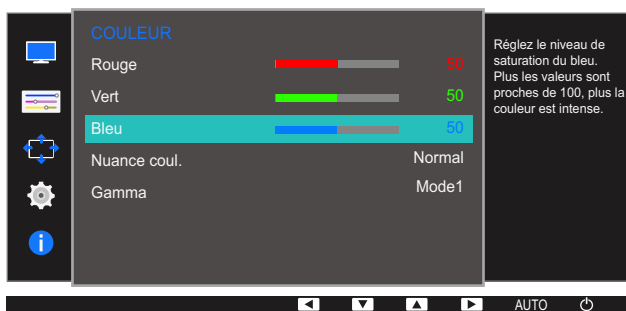
4.3 Bleu

Réglez la valeur de la couleur bleue dans l'image. (Plage : 0~100)

Une valeur supérieure augmentera l'intensité de la couleur.

4.3.1 Configuration du Bleu

- 1 Appuyez sur n'importe quel bouton à l'avant du produit pour afficher le guide des touches. Ensuite, appuyez sur [MENU] pour afficher l'écran de menu correspondant.
- 2 Appuyez sur [▲/▼] pour passer à la **COULEUR**, puis sur [◀/▶] sur le produit.
- 3 Appuyez sur [▲/▼] pour passer au **Bleu**, puis sur [◀/▶] sur le produit.
L'écran suivant s'affiche.



- 4 Réglez le **Bleu** à l'aide du bouton [▲/▼].
- 5 L'option sélectionnée est appliquée.

4.4 Nuance coul.

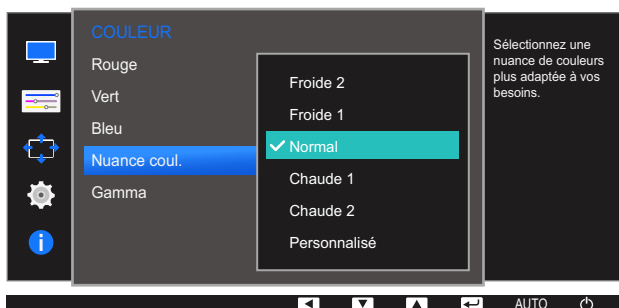
Permet de régler la nuance des couleurs globale de l'image.



- Ce menu n'est pas disponible quand **SAMSUNG MAGIC Angle** est activé.
- Cette option n'est pas disponible quand **SAMSUNG MAGIC Bright** est en mode **Cinéma** ou **Contraste Dynam.**
- Ce menu n'est pas disponible quand **Mode Jeu** est activé.
- Les fonctions disponibles sur le moniteur peuvent varier en fonction du modèle. Référez-vous au produit utilisé.

4.4.1 Configuration des paramètres Nuance Coul.

- 1 Appuyez sur n'importe quel bouton à l'avant du produit pour afficher le guide des touches. Ensuite, appuyez sur [MENU] pour afficher l'écran de menu correspondant.
- 2 Appuyez sur [▲/▼] pour passer à la **COULEUR**, puis sur [□/□] sur le produit.
- 3 Appuyez sur [▲/▼] pour passer à **Nuance coul.**, puis sur [□/□] sur le produit. L'écran suivant s'affiche.



- **Froide 2**: Définissez une température de couleur plus froide que **Froide 1**.
- **Froide 1**: Définissez une température de couleur plus froide qu'en mode **Normal**.
- **Normal**: Affichez la nuance des couleurs standard.
- **Chaude 1**: Définissez une température de couleur plus chaude qu'en mode **Normal**.
- **Chaude 2**: Définissez une température de couleur plus froide que **Chaude 1**.
- **Personnalisé**: Personnalisez la nuance des couleurs.



Lorsque l'entrée externe est connectée via la prise HDMI et que **Mode PC/AV** est défini sur **AV**, **Nuance coul.** dispose de quatre paramètres de température des couleurs (**Froide**, **Normal**, **Chaude** et **Personnalisé**).

- 4 Appuyez sur [▲/▼] pour accéder à l'option de votre choix et appuyez ensuite sur [□/□].
- 5 L'option sélectionnée est appliquée.

4.5 Gamma

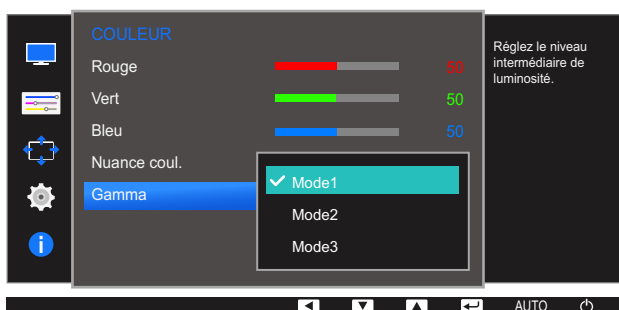
Permet de régler la luminosité moyenne (Gamma) de l'image.



- Ce menu n'est pas disponible quand **SAMSUNG MAGIC Angle** est activé.
- Cette option n'est pas disponible quand **SAMSUNG MAGIC Bright** est en mode **Cinéma** ou **Contraste Dynam..**
- Ce menu n'est pas disponible quand **Mode Jeu** est activé.
- Les fonctions disponibles sur le moniteur peuvent varier en fonction du modèle. Référez-vous au produit utilisé.

4.5.1 Configuration du Gamma

- 1 Appuyez sur n'importe quel bouton à l'avant du produit pour afficher le guide des touches. Ensuite, appuyez sur [MENU] pour afficher l'écran de menu correspondant.
- 2 Appuyez sur [▲/▼] pour passer à la **COULEUR**, puis sur [□/□] sur le produit.
- 3 Appuyez sur [▲/▼] pour passer au **Gamma**, puis sur [□/□] sur le produit.
L'écran suivant s'affiche.



- 4 Appuyez sur [▲/▼] pour accéder à l'option de votre choix et appuyez ensuite sur [□/□].
- 5 L'option sélectionnée est appliquée.

Coordination des menus à l'écran

Une description de chaque fonction est fournie. Reportez-vous aux informations relatives à votre appareil pour obtenir plus de détails.

5.1 Langue

Vous pouvez définir la langue des menus.



- Une modification du paramètre linguistique est appliquée uniquement au menu à l'écran.
- Elle ne concerne pas les autres fonctions de votre ordinateur.

5.1.1 Configuration de la Langue

- 1 Appuyez sur n'importe quel bouton à l'avant du produit pour afficher le guide des touches. Ensuite, appuyez sur [MENU] pour afficher l'écran de menu correspondant.
- 2 Appuyez sur [▲/▼] pour passer à **PARAMETRES MENU**, puis sur [□/⇄] sur le produit.
- 3 Appuyez sur [▲/▼] pour passer à la **Langue**, puis sur [□/⇄] sur le produit.
L'écran suivant s'affiche.



- 4 Appuyez sur [▲/▼] pour accéder à la langue de votre choix et appuyez ensuite sur [□/⇄].
- 5 L'option sélectionnée est appliquée.

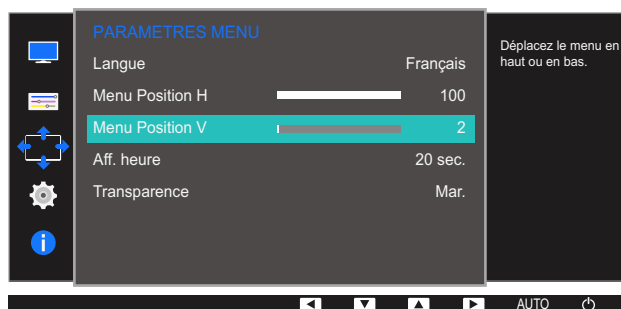
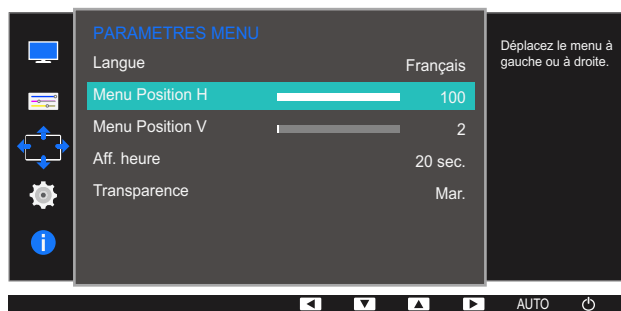
5.2 Menu Position H et Menu Position V

Menu Position H: Déplacez le menu vers la gauche ou la droite.

Menu Position V: Déplacez le menu vers le haut ou le bas.

5.2.1 Configuration des fonctions Menu Position H et Menu Position V

- 1 Appuyez sur n'importe quel bouton à l'avant du produit pour afficher le guide des touches. Ensuite, appuyez sur [MENU] pour afficher l'écran de menu correspondant.
- 2 Appuyez sur [▲/▼] pour passer à **PARAMETRES MENU**, puis sur [◀/▶] sur le produit.
- 3 Appuyez sur [▲/▼] pour passer à **Menu Position H** ou **Menu Position V**, puis sur [◀/▶] sur l'appareil. L'écran suivant s'affiche.



- 4 Appuyez sur [▲/▼] pour configurer **Menu Position H** ou **Menu Position V**.
- 5 L'option sélectionnée est appliquée.

5.3 Aff. heure

Définissez la disparition automatique du menu d'affichage à l'écran (OSD) s'il n'est pas utilisé pendant une durée donnée.

La fonction **Aff. heure** peut être utilisée pour indiquer le délai au terme duquel vous voulez que le menu OSD disparaisse.

5.3.1 Configuration d'Aff. heure

- 1 Appuyez sur n'importe quel bouton à l'avant du produit pour afficher le guide des touches. Ensuite, appuyez sur [MENU] pour afficher l'écran de menu correspondant.
- 2 Appuyez sur [▲/▼] pour passer à **PARAMETRES MENU**, puis sur [□/□] sur le produit.
- 3 Appuyez sur [▲/▼] pour passer à **Aff. heure**, puis sur [□/□] sur le produit.
L'écran suivant s'affiche.



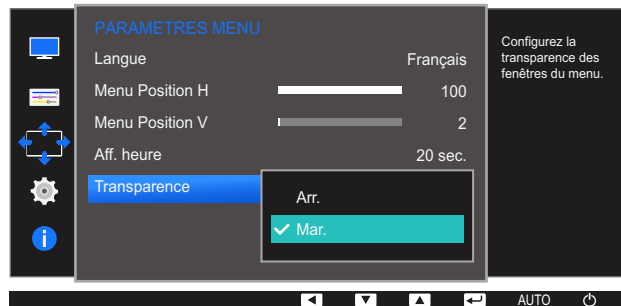
- 4 Appuyez sur [▲/▼] pour accéder à l'option de votre choix et appuyez ensuite sur [□/□].
- 5 L'option sélectionnée est appliquée.

5.4 Transparence

Vous pouvez définir la transparence des fenêtres de menus.

5.4.1 Modification de la Transparence

- 1 Appuyez sur n'importe quel bouton à l'avant du produit pour afficher le guide des touches. Ensuite, appuyez sur [MENU] pour afficher l'écran de menu correspondant.
- 2 Appuyez sur [▲/▼] pour passer à **PARAMETRES MENU**, puis sur [□/☞] sur le produit.
- 3 Appuyez sur [▲/▼] pour passer à la **Transparence**, puis sur [□/☞] sur le produit.
L'écran suivant s'affiche.



- 4 Appuyez sur [▲/▼] pour accéder à l'option de votre choix et appuyez ensuite sur [□/☞].
- 5 L'option sélectionnée est appliquée.

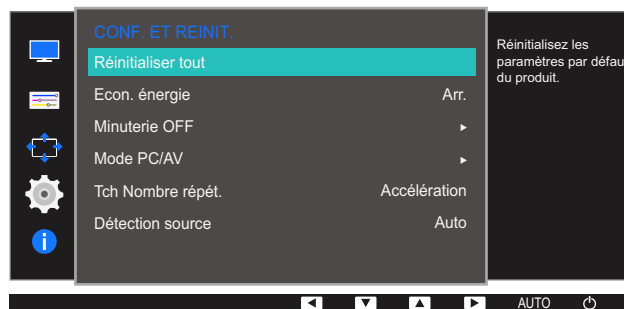
Une description de chaque fonction est fournie. Reportez-vous aux informations relatives à votre appareil pour obtenir plus de détails.

6.1 Réinitialiser tout

Restaurez tous les paramètres d'usine par défaut du produit.

6.1.1 Initialisation des paramètres (Réinitialiser tout)

- 1 Appuyez sur n'importe quel bouton à l'avant du produit pour afficher le guide des touches. Ensuite, appuyez sur [MENU] pour afficher l'écran de menu correspondant.
- 2 Appuyez sur [▲/▼] pour passer à **CONF. ET REINIT.**, puis sur [⏏/⏏] sur le produit.
- 3 Appuyez sur [▲/▼] pour passer à **Réinitialiser tout**, puis sur [⏏/⏏] sur le produit. L'écran suivant s'affiche.



- 4 Appuyez sur [▲/▼] pour accéder à l'option de votre choix et appuyez ensuite sur [⏏/⏏].
- 5 L'option sélectionnée est appliquée.

6.2 Econ. énergie

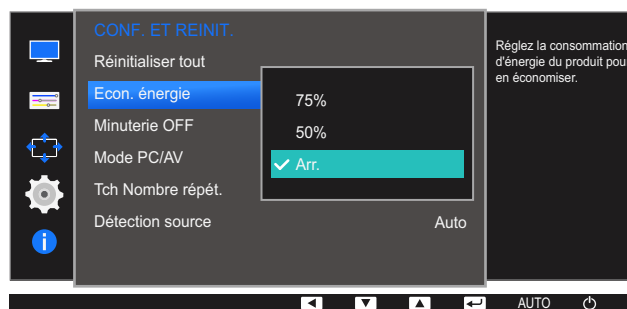
La fonction **Econ. énergie** permet de réduire la consommation d'électricité en contrôlant le courant électrique utilisé par la façade du moniteur.



- Ce menu n'est pas disponible si **SAMSUNG MAGICBright** est défini sur le mode **Contraste Dynam.**.
- Ce menu n'est pas disponible quand **Mode Jeu** est activé.

6.2.1 Configuration d'Econ. énergie

- 1 Appuyez sur n'importe quel bouton à l'avant du produit pour afficher le guide des touches. Ensuite, appuyez sur **[MENU]** pour afficher l'écran de menu correspondant.
- 2 Appuyez sur **[▲/▼]** pour passer à **CONF. ET REINIT.**, puis sur **[□/□]** sur le produit.
- 3 Appuyez sur **[▲/▼]** pour passer à **Econ. énergie**, puis sur **[□/□]** sur le produit. L'écran suivant s'affiche.



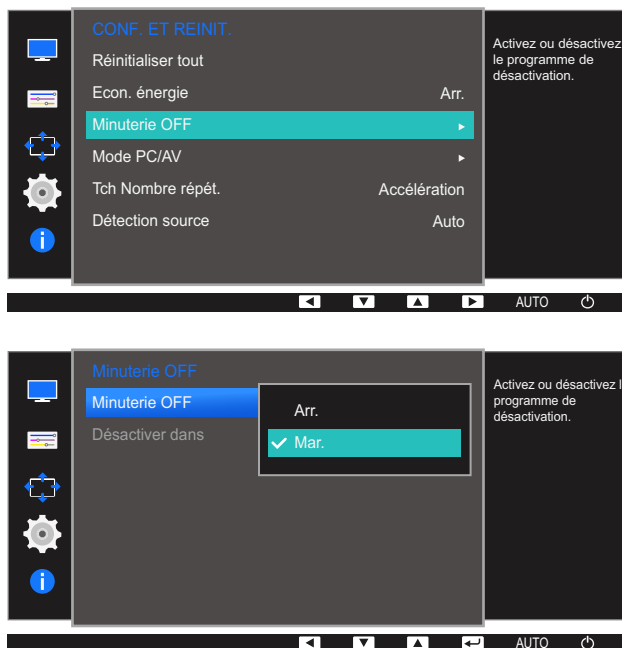
- **75%** : redéfinit la consommation électrique du moniteur à 75% du niveau par défaut.
 - **50%** : redéfinit la consommation électrique du moniteur à 50% du niveau par défaut.
 - **Arr.** : Désactivez la fonction **Econ. énergie**.
- 4 Appuyez sur **[▲/▼]** pour accéder à l'option de votre choix et appuyez ensuite sur **[□/□]**.
 - 5 L'option sélectionnée est appliquée.

6.3 Minuterie OFF

Vous pouvez configurer l'appareil pour qu'il se mette automatiquement hors tension.

6.3.1 Configuration de la fonction Minuterie OFF

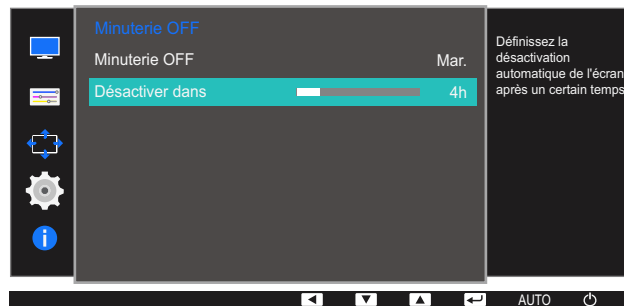
- 1 Appuyez sur n'importe quel bouton à l'avant du produit pour afficher le guide des touches. Ensuite, appuyez sur [MENU] pour afficher l'écran de menu correspondant.
- 2 Appuyez sur [▲/▼] pour passer à **CONF. ET REINIT.**, puis sur [□/□] sur le produit.
- 3 Appuyez sur [▲/▼] pour passer à **Minuterie OFF**, puis sur [□/□] sur le produit.
- 4 Appuyez sur [▲/▼] pour passer à **Minuterie OFF**, puis sur [□/□] sur le produit.
L'écran suivant s'affiche.



- **Arr.** : Désactivez la minuterie de mise hors tension pour que le produit ne se mette pas automatiquement hors tension.
 - **Mar.** : Activez la minuterie de mise hors tension pour que le produit se mette automatiquement hors tension.
- 5 Appuyez sur [▲/▼] pour accéder à l'option de votre choix et appuyez ensuite sur [□/□].
 - 6 L'option sélectionnée est appliquée.

6.3.2 Configuration de Désactiver dans

- 1 Appuyez sur n'importe quel bouton à l'avant du produit pour afficher le guide des touches. Ensuite, appuyez sur [MENU] pour afficher l'écran de menu correspondant.
- 2 Appuyez sur [▲/▼] pour passer à **CONF. ET REINIT.**, puis sur [☐/☑] sur le produit.
- 3 Appuyez sur [▲/▼] pour passer à **Minuterie OFF**, puis sur [☐/☑] sur le produit.
- 4 Appuyez sur [▲/▼] pour passer à **Désactiver dans**, puis sur [☐/☑] sur le produit. L'écran suivant s'affiche.



- 5 Appuyez sur [▲/▼] pour configurer l'option **Désactiver dans**.
- 6 L'option sélectionnée est appliquée.



- Le délai de la minuterie de mise hors tension peut être défini entre 1 et 23 heure(s). Le produit sera automatiquement mis hors tension une fois le nombre d'heures indiqué atteint.
- Cette option n'est disponible que lorsque le paramètre **Minuterie OFF** est défini sur **Mar..**
- Pour certains produits, selon le marché de leur zone géographique, la fonction **Minuterie OFF** est réglée pour être activée automatiquement 4 heures après la mise sous tension du produit. Cette opération est effectuée conformément aux réglementations d'alimentation. Si vous ne souhaitez pas faire fonctionner cette minuterie, accédez à **MENU** → **CONF. ET REINIT.** et positionnez **Minuterie OFF** sur **Arr..**

6.4 Mode PC/AV

Définissez l'option **Mode PC/AV** sur **AV**. L'image affichée est plus grande. Cette option est utile notamment lorsque vous regardez un film.

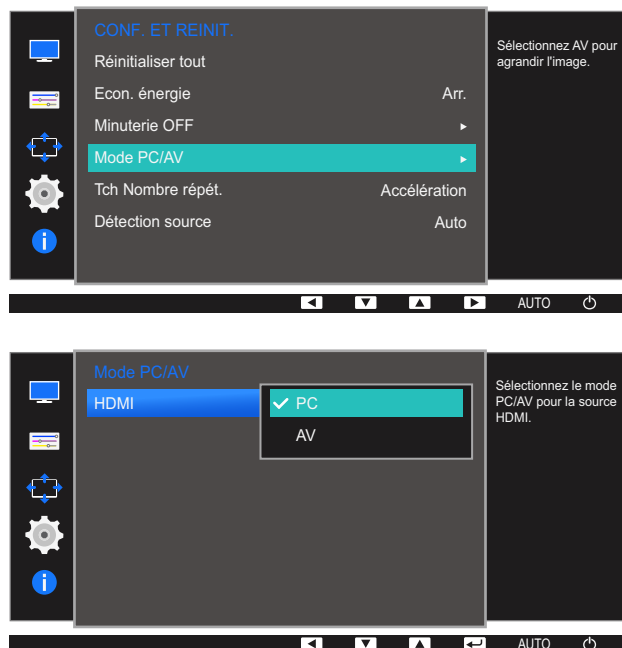


- Cette fonction ne prend pas en charge le mode **Analogique**.
- Fourni uniquement avec les modèles à écran large tels que 16:9 ou 16:10.
- Si le moniteur (lorsqu'il est défini sur HDMI) est en mode d'économie d'énergie ou affiche le message **Vérif. câble signal**, appuyez sur le bouton MENU pour afficher l'OSD. Vous pouvez sélectionner **PC** ou **AV**.

6.4.1 Configuration du Mode PC/AV

- 1 Appuyez sur n'importe quel bouton à l'avant du produit pour afficher le guide des touches. Ensuite, appuyez sur **[MENU]** pour afficher l'écran de menu correspondant.
- 2 Appuyez sur **[▲/▼]** pour passer à **CONF. ET REINIT.**, puis sur **[⏪/⏩]** sur le produit.
- 3 Appuyez sur **[▲/▼]** pour passer à **Mode PC/AV**, puis sur **[⏪/⏩]** sur le produit.
- 4 Appuyez sur **[▲/▼]** pour passer à la **HDMI**, puis sur **[⏪/⏩]** sur le produit. Puis, appuyez à nouveau sur **[⏪/⏩]**.

L'écran suivant s'affiche.



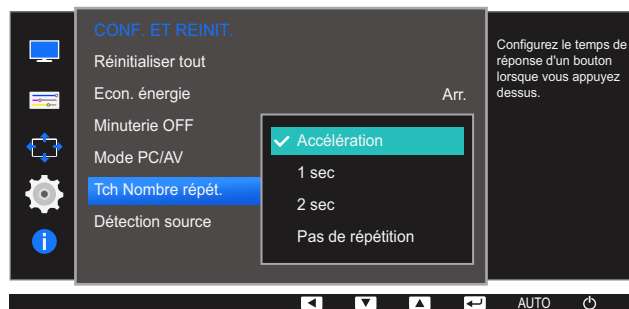
- 5 Appuyez sur **[▲/▼]** pour accéder à l'option de votre choix et appuyez ensuite sur **[⏪/⏩]**.
- 6 L'option sélectionnée est appliquée.

6.5 Tch Nombre répét.

Contrôlez la vitesse de réponse d'un bouton quand on appuie dessus.

6.5.1 Configuration de Tch Nombre répét.

- 1 Appuyez sur n'importe quel bouton à l'avant du produit pour afficher le guide des touches. Ensuite, appuyez sur [MENU] pour afficher l'écran de menu correspondant.
- 2 Appuyez sur [▲/▼] pour passer à **CONF. ET REINIT.**, puis sur [□/⊞] sur le produit.
- 3 Appuyez sur [▲/▼] pour passer au **Tch Nombre répét.**, puis sur [□/⊞] sur le produit. L'écran suivant s'affiche.



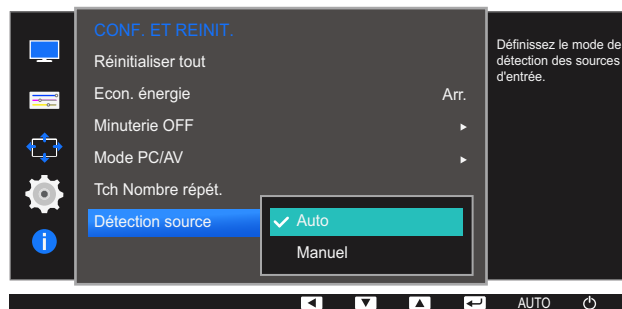
- Vous pouvez sélectionner **Accélération**, **1 sec** ou **2 sec**. Si vous sélectionnez **Pas de répétition**, une commande ne répond qu'une fois quand on appuie sur un bouton donné.
- 4 Appuyez sur [▲/▼] pour accéder à l'option de votre choix et appuyez ensuite sur [□/⊞].
 - 5 L'option sélectionnée est appliquée.

6.6 Détection source

Activez la **Détection source**.

6.6.1 Configuration de Détection source

- 1 Appuyez sur n'importe quel bouton à l'avant du produit pour afficher le guide des touches. Ensuite, appuyez sur [MENU] pour afficher l'écran de menu correspondant.
- 2 Appuyez sur [▲/▼] pour passer à **CONF. ET REINIT.**, puis sur [⏏/⏏] sur le produit.
- 3 Appuyez sur [▲/▼] pour passer à la **Détection source**, puis sur [⏏/⏏] sur le produit. L'écran suivant s'affiche.



- **Auto**: La source d'entrée est automatiquement reconnue.
 - **Manuel**: Sélectionnez manuellement une source d'entrée.
- 4 Appuyez sur [▲/▼] pour accéder à l'option de votre choix et appuyez ensuite sur [⏏/⏏].
 - 5 L'option sélectionnée est appliquée.

Menu INFORMATIONS et autres

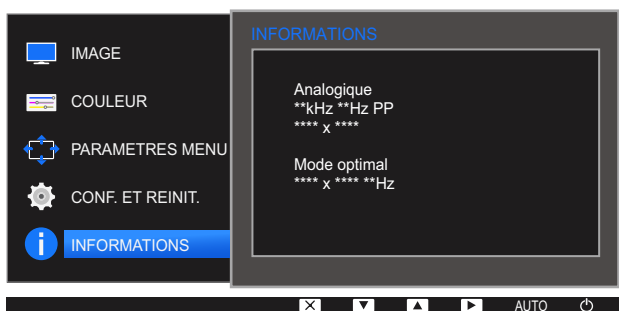
Une description de chaque fonction est fournie. Reportez-vous aux informations relatives à votre appareil pour obtenir plus de détails.

7.1 INFORMATIONS

Affichez la source d'entrée, la fréquence et la résolution actuelles.

7.1.1 Affichage des INFORMATIONS

- 1 Appuyez sur n'importe quel bouton à l'avant du produit pour afficher le guide des touches. Ensuite, appuyez sur [MENU] pour afficher l'écran de menu correspondant.
- 2 Appuyez sur [▲/▼] pour accéder aux **INFORMATIONS**. La source d'entrée, la fréquence et la résolution actuelles apparaîtront.



Les options de menu affichées peuvent varier en fonction du modèle.

7.2 Réglage des paramètres Luminosité et Contraste dans l'écran initial

Réglez le paramètre **Luminosité**, **Contraste** à l'aide du bouton [:Ö:] sur l'écran initial (aucun menu disponible).



Luminosité :

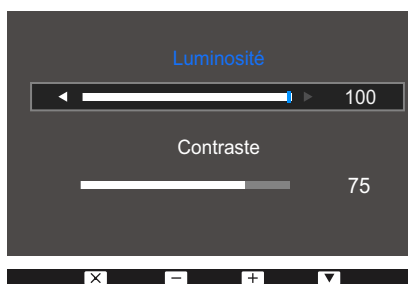
- Ce menu n'est pas disponible si **SAMSUNG MAGICBright** est défini sur le mode **Contraste Dynam..**
- Ce menu n'est pas disponible quand **Econ. énergie** est activé.



Contraste :

- Cette option n'est pas disponible quand **SAMSUNG MAGICBright** est en mode **Cinéma** ou **Contraste Dynam..**
- Ce menu n'est pas disponible quand **Mode Jeu** est activé.


- 1 Appuyez sur n'importe quel bouton à l'avant du produit (quand aucun écran de menu n'est affiché) pour afficher le guide des touches. Ensuite, appuyez sur [:Ö:]. L'écran suivant s'affiche.



- 2 Appuyez sur le bouton [□ / □] pour passer du paramètre **Luminosité** à **Contraste** et inversement.
- 3 Réglez la **Luminosité**, **Contraste** grâce aux boutons [▲ / ▼].

7.3 Configuration du volume de l'écran initial

Réglez le **Volume** en appuyant sur le bouton [] quand le guide des touches est affiché.

- 1 Appuyez sur n'importe quel bouton à l'avant du produit (quand aucun écran de menu n'est affiché) pour afficher le guide des touches. Ensuite, appuyez sur []. L'écran suivant s'affiche.



- 2 Réglez le **Volume** grâce aux boutons [ / ].



- Cette fonction n'est disponible qu'en mode **HDMI**.
- Seule l'utilisation d'un câble HDMI vers HDMI permet d'entendre le son.



8.1 Easy Setting Box



Easy Setting Box

"Easy Setting Box" permet à l'utilisateur de partager le moniteur en plusieurs sections.

8.1.1 Installation du logiciel

- 1 Insérez le CD d'installation dans le lecteur de CD-ROM.
- 2 Choisissez le programme d'installation de "Easy Setting Box".
 -  Si la fenêtre d'installation du logiciel ne s'affiche pas sur l'écran principal, recherchez le fichier d'installation de "Easy Setting Box" sur le CD-ROM et double-cliquez dessus.
- 3 Lorsque l'assistant d'installation s'affiche, cliquez sur **Suivant**.
- 4 Suivez les instructions à l'écran pour procéder à l'installation.
 - 
 - Il se peut que le logiciel ne fonctionne pas correctement si vous ne redémarrez pas l'ordinateur après l'installation.
 - Il se peut que l'icône "Easy Setting Box" ne soit pas visible, en fonction des caractéristiques du système informatique et de l'appareil.
 - Si l'icône de raccourci ne s'affiche pas à l'écran, appuyez sur la touche F5.

Restrictions et problèmes relatifs à l'installation ("Easy Setting Box")

L'installation de "Easy Setting Box" peut être influencée par la carte graphique, la carte mère et l'environnement réseau.

Configuration système requise

Systeme d'exploitation

- Windows XP 32Bit/64Bit
- Windows Vista 32Bit/64Bit
- Windows 7 32Bit/64Bit
- Windows 8 32Bit/64Bit

Matériel

- Au moins 32 Mo de mémoire
- Au moins 60 Mo d'espace disque libre sur le disque dur

8.1.2 Désinstallation du logiciel

Cliquez sur **Démarrer**, choisissez **Paramètres/Panneau de configuration**, puis double-cliquez sur **Ajout ou suppression de programmes**.

Sélectionnez "Easy Setting Box" dans la liste des programmes, puis cliquez sur le bouton **Ajouter/Supprimer**.

9.1 Exigences préalables à tout contact avec le service clientèle de Samsung

9.1.1 Test du produit



Avant de contacter le service clientèle de Samsung, nous vous invitons à tester votre produit en suivant la procédure décrite ci-après. Si le problème persiste, contactez le service clientèle.

Vérifiez que votre produit fonctionne normalement en utilisant la fonction de test appropriée.

Si l'écran est hors tension et que le voyant d'alimentation clignote alors que le produit est correctement branché à un PC, procédez à un test d'auto-diagnostic.

- 1 Mettez hors tension l'ordinateur et l'appareil.
- 2 Débranchez le câble du produit.
- 3 Met l'appareil sous tension.
- 4 Si le message **Vérif. câble signal** apparaît, le produit fonctionne normalement.



Si l'écran reste noir, vérifiez l'ordinateur, le contrôleur vidéo et le câble.

9.1.2 Vérification de la résolution et de la fréquence

Si un mode dépassant la résolution prise en charge est utilisé (consultez la section "10.3 Tableau des modes de signal standard"), le message **Mode non optimal** apparaîtra pendant un court moment.

9.1.3 Vérifiez les éléments suivants :

Problème d'installation (mode PC)

Problèmes	Solutions
L'écran s'allume et s'éteint continuellement.	Vérifiez que le câble est correctement branché entre le produit et le PC et que les connecteurs sont bien verrouillés. (Consultez la section "2.2 Connexion et utilisation d'un ordinateur".)

Problème d'écran

Problèmes	Solutions
Le voyant d'alimentation est éteint. L'écran ne s'allume pas.	Vérifiez que le câble d'alimentation est correctement branché. (Consultez la section "2.2 Connexion et utilisation d'un ordinateur".)
Le message Vérif. câble signal apparaît.	Vérifiez que le câble est correctement branché au produit. (Consultez la section "2.2 Connexion et utilisation d'un ordinateur".)
	Assurez-vous que le périphérique connecté à l'appareil est sous tension.
Mode non optimal est affiché.	Ce message apparaît si le signal de la carte graphique dépasse la résolution ou la fréquence maximale acceptée pour le produit.
	Modifiez la résolution et la fréquence maximales pour qu'elles correspondent aux performances du produit, en vous référant au Tableau des modes de signal standard (page 81).
Les images affichées à l'écran sont déformées.	Vérifiez le branchement du câble avec l'appareil. (Consultez la section "2.2 Connexion et utilisation d'un ordinateur".)
L'image n'est pas nette.	Réglez les paramètres Régl. de base et Régl. précis .
	Retirez tous les accessoires (câble d'extension vidéo, etc.), puis réessayez.
	Réglez la résolution et la fréquence selon le niveau recommandé. (Consultez la section "10.1 Généralités".)
L'image à l'écran est instable et tremble.	Vérifiez que la résolution et la fréquence du PC sont définies sur des valeurs compatibles avec l'appareil. Le cas échéant, vous pourrez ensuite modifier les paramètres en vous reportant au tableau des modes de signal standard (page 81) dans ce manuel et au menu INFORMATIONS sur l'appareil.
Des ombres ou des images fantômes restent affichées sur l'écran.	
L'écran est trop lumineux. L'écran est trop sombre.	Réglez la Luminosité et le Contraste .
Les couleurs sont inadéquates.	Modifiez les paramètres de COULEUR .

Problèmes	Solutions
Les couleurs affichées ne sont pas nettes ou une distorsion des couleurs est perceptible.	Modifiez les paramètres de COULEUR .
Le blanc ne l'est pas vraiment.	Modifiez les paramètres de COULEUR .
Aucune image n'est visible sur l'écran et le voyant d'alimentation clignote toutes les 0,5 à 1 seconde.	L'appareil est en mode d'économie d'énergie.
	Appuyez sur une touche du clavier ou déplacez la souris pour revenir à l'écran précédent.

Problème de son

Problèmes	Solutions
Il n'y a pas de son.	Vérifiez le branchement du câble audio ou réglez le volume.
	Vérifiez le volume.
Le volume est trop faible.	Permet de régler le volume.
	Si le problème subsiste après avoir réglé le volume sur le niveau maximum, réglez le volume de la carte son de l'ordinateur ou de votre logiciel.

Problème de périphérique source

Problèmes	Solutions
Un bip est émis au démarrage de mon ordinateur.	Si un signal sonore (bip) est émis pendant le démarrage de l'ordinateur, faites-le réparer.



Les voyants situés sur le cadre du produit peuvent être visibles selon l'angle de vue de l'utilisateur. Le voyant est sans danger pour les utilisateurs et n'a aucune incidence sur les fonctionnalités et les performances. Le produit peut être utilisé en toute sécurité.

9.2 Questions-réponses

Question	Réponse
<p>Comment puis-je modifier la fréquence ?</p>	<p>Pour définir la fréquence de votre carte graphique, procédez comme suit :</p> <ul style="list-style-type: none"> • Windows XP : Sélectionnez Panneau de configuration → Apparence et thèmes → Affichage → Paramètres → Avancé → Écran, puis réglez la Fréquence d'actualisation sous Paramètres du moniteur. • Windows ME/2000 : Sélectionnez Panneau de configuration → Affichage → Paramètres → Avancé → Écran et réglez la Fréquence de rafraîchissement sous Paramètres du moniteur. • Windows Vista : Sélectionnez Panneau de configuration → Apparence et personnalisation → Personnalisation → Paramètres d'affichage → Paramètres avancés → Écran et réglez la Fréquence de rafraîchissement sous Paramètres du moniteur. • Windows 7 : Sélectionnez Panneau de configuration → Apparence et personnalisation → Affichage → Résolution d'écran → Paramètres avancés → Écran, puis réglez la Fréquence d'actualisation sous Paramètres du moniteur. • Windows 8 : Sélectionnez Paramètres → Panneau de configuration → Apparence et personnalisation → Affichage → Résolution d'écran → Paramètres avancés → Écran, puis réglez la Fréquence d'actualisation sous Paramètres du moniteur.

Question	Réponse
<p>Comment puis-je modifier la résolution ?</p>	<ul style="list-style-type: none"> • Windows XP : Sélectionnez Panneau de configuration → Apparence et thèmes → Affichage → Paramètres, puis réglez la résolution. • Windows ME/2000 : Sélectionnez Panneau de configuration → Affichage → Paramètres, puis réglez la résolution. • Windows Vista : Sélectionnez Panneau de configuration → Apparence et personnalisation → Personnalisation → Paramètres d'affichage, puis réglez la résolution. • Windows 7 : Sélectionnez Panneau de configuration → Apparence et personnalisation → Affichage → Ajuster la résolution, puis réglez la résolution. • Windows 8 : Sélectionnez Paramètres → Panneau de configuration → Apparence et personnalisation → Affichage → Ajuster la résolution, puis réglez la résolution.
<p>Comment puis-je définir le mode d'économie d'énergie ?</p>	<ul style="list-style-type: none"> • Windows XP : Vous pouvez définir le mode d'économie d'énergie sous Panneau de configuration → Apparence et thèmes → Affichage → Paramètres de l'écran de veille ou en accédant à la configuration du BIOS sur l'ordinateur. • Windows ME/2000 : Vous pouvez définir le mode d'économie d'énergie sous Panneau de configuration → Affichage → Paramètres de l'écran de veille ou en accédant à la configuration du BIOS sur l'ordinateur. • Windows Vista : Vous pouvez définir le mode d'économie d'énergie sous Panneau de configuration → Apparence et personnalisation → Personnalisation → Paramètres de l'écran de veille ou en accédant à la configuration du BIOS sur l'ordinateur. • Windows 7 : Vous pouvez définir le mode d'économie d'énergie sous Panneau de configuration → Apparence et personnalisation → Personnalisation → Paramètres de l'écran de veille ou en accédant à la configuration du BIOS sur l'ordinateur. • Windows 8 : Vous pouvez définir le mode d'économie d'énergie sous Paramètres → Panneau de configuration → Apparence et personnalisation → Personnalisation → Paramètres de l'écran de veille ou en accédant à la configuration du BIOS sur l'ordinateur.



Consultez le guide d'utilisateur relatif à votre PC ou à votre carte graphique pour obtenir des instructions plus précises sur les réglages.

10.1 Généralités

Nom du modèle		S22D390H / S22D393H	S24D390HL / S24D393HL	S27D390H / S27D393H
Panneau	Taille	21,5 pouces (54 cm)	23,6 pouces (59 cm)	27 pouces (68 cm)
	Surface d'affichage	476,64 mm (H) x 268,11 mm (V) 18,77 pouces (H) x 10,56 pouces (V)	521,28 mm (H) x 293,22 mm (V) 20,52 pouces (H) x 11,54 pouces (V)	597,9 mm (H) x 336,3 mm (V) 23,54 pouces (H) x 13,24 pouces (V)
	Pas des pixels	0,24825 mm (H) x 0,24825 mm (V) 0,00977 pouces (H) x 0,00977 pouces (V)	0,2715 mm (H) x 0,2715 mm (V) 0,0107 pouces (H) x 0,0107 pouces (V)	0,3114 mm (H) x 0,3114 mm (V) 0,0123 pouces (H) x 0,0123 pouces (V)
Alimentation		Ce produit fonctionne sous 100 – 240 V. La tension standard étant différente dans chaque pays, vérifiez l'étiquette à l'arrière du produit.		
Dimensions (L x P x H) / Poids	Sans socle	514,2 x 323,3 x 81,7 mm 20,2 x 12,7 x 3,2 pouces	547,8 x 332,5 x 80,1 mm 21,6 x 13,1 x 3,2 pouces	625,2 x 376,3 x 79,6 mm 24,6 x 14,8 x 3,1 pouces
		Avec socle	514,2 x 401,4 x 184,9 mm / 3,2 kg (pied carré) 20,2 x 15,8 x 7,3 pouces / 7,1 lbs (pied carré)	547,8 x 409,2 x 209,8 mm / 3,7 kg (pied carré) 21,6 x 16,1 x 8,3 pouces / 8,2 lbs (pied carré)
	Avec socle	514,2 x 389,4 x 209,0 mm / 3,2 kg (pied rond) 20,2 x 15,3 x 8,2 pouces / 7,1 lbs (pied rond)	547,8 x 401,2 x 243,4 mm / 3,7 kg (pied rond) 21,6 x 15,8 x 9,6 pouces / 8,2 lbs (pied rond)	625,2 x 445 x 243,4 mm / 4,7 kg (pied rond) 24,6 x 17,5 x 9,6 pouces / 10,4 lbs (pied rond)
		Considérations environnementales		
Fonctionnement	Température : 10°C ~ 40°C (50°F ~ 104°F) Humidité : 10 % à 80 %, sans condensation			
	Stockage	Température : -20°C ~ 45°C (-4°F ~ 113°F) Humidité : 5 % à 95 %, sans condensation		



Plug & Play

Ce moniteur peut être installé et utilisé avec n'importe quel système compatible Plug & Play. L'échange de données bidirectionnel entre le moniteur et l'ordinateur optimise les paramètres du moniteur. L'installation du moniteur s'effectue automatiquement. Vous pouvez toutefois personnaliser les paramètres d'installation si vous le souhaitez.



Pixels

En raison de la conception même de ce produit, il se peut que 1 pixel par million (ppm) apparaisse plus clair ou plus sombre sur l'écran LCD. Cela n'a aucune incidence sur les performances du produit.



Les spécifications ci-dessus peuvent être modifiées sans avis préalable dans le but d'améliorer la qualité.



Ce périphérique est un appareil numérique de Classe B.

10.2 économiseur d'énergie


La fonction d'économie d'énergie de ce produit permet de réduire la consommation énergétique en éteignant l'écran et en contrôlant l'état du voyant d'alimentation si le produit n'est pas utilisé pendant une période définie. Lorsque l'appareil passe en mode d'économie d'énergie, il n'est pas mis hors tension. Pour rallumer l'écran, appuyez sur une touche du clavier ou déplacez la souris. Le mode d'économie d'énergie fonctionne uniquement lorsque l'appareil est connecté à un ordinateur pourvu de ce type de fonction.

Economiseur d'énergie	Condition de test Energy Star	Mode d'économie d'énergie	Arrêt (bouton d'alimentation)
Indicateur d'alimentation	Activé	Clignotant	Arrêt
Consommation (S22D390H / S22D393H)	Typique 21 W	Typique 0,3 W	Moins de 0,3 W
Consommation (S24D390HL / S24D393HL)	Typique 21 W	Typique 0,3 W	Moins de 0,3 W
Consommation (S27D390H / S27D393H)	Typique 22 W	Typique 0,3 W	Moins de 0,3 W



- Le niveau de consommation affiché peut varier selon les conditions de fonctionnement ou lors de la modification des paramètres. (Modèle S**D390/S**D393 Mode d'économie d'énergie : 0,45 watts max.)
- ENERGY STAR® est une marque déposée américaine de l'Agence américaine pour la protection de l'environnement (EPA).
L'alimentation portant le label Energy Star est mesurée au moyen de la méthode d'essai prescrite par la norme Energy Star® en vigueur.
- Pour atteindre une consommation d'énergie de 0 watt, mettez en position arrêt le bouton marche/arrêt situé à l'arrière du produit ou débranchez le câble d'alimentation. Assurez-vous de bien débrancher le câble d'alimentation si vous prévoyez de ne pas utiliser le produit pendant une période prolongée. Pour une consommation nulle lorsque l'interrupteur d'alimentation n'est pas disponible, débranchez le câble d'alimentation.

10.3 Tableau des modes de signal standard

- 
 En raison de la nature même de l'écran, cet appareil ne peut être réglé que sur une seule résolution pour chaque taille d'écran afin de garantir une qualité d'image optimale. Par conséquent, une résolution autre que celle indiquée peut nuire à la qualité de l'image. Pour éviter que cela se produise, il est conseillé de sélectionner la résolution optimale indiquée pour la taille d'écran de votre produit.
- Vérifiez la fréquence lorsque vous remplacez un moniteur à tube cathodique (connecté à un ordinateur) par un modèle LCD. Si le moniteur LCD ne prend pas en charge une fréquence verticale de 85Hz, réglez-la sur 60 Hz à l'aide du moniteur à tube cathodique avant d'utiliser le moniteur LCD.

Synchronisation	Fréquence horizontale	30 à 81 kHz
	Fréquence verticale	56 à 75 Hz
Résolution	Résolution optimale	1920 x 1080 à 60 Hz
	Résolution maximale	1920 x 1080 à 60 Hz

Si un signal appartenant aux modes de signal standard suivants est transmis depuis votre PC, l'écran s'ajustera automatiquement. Dans le cas d'un signal différent, il se peut que l'écran n'affiche aucune image alors que le voyant d'alimentation est allumé. Dans ce cas, modifiez les paramètres conformément au tableau suivant, en vous reportant au mode d'emploi de la carte graphique.

Résolution	Fréquence horizontale (kHz)	Fréquence verticale (Hz)	Horloge (MHz)	Polarité synchronisée (H/V)
IBM, 720 x 400	31,469	70,087	28,322	-/+
MAC, 640 x 480	35,000	66,667	30,240	-/-
MAC, 832 x 624	49,726	74,551	57,284	-/-
MAC, 1152 x 870	68,681	75,062	100,000	-/-
VESA, 640 x 480	31,469	59,940	25,175	-/-
VESA, 640 x 480	37,861	72,809	31,500	-/-
VESA, 640 x 480	37,500	75,000	31,500	-/-
VESA, 800 x 600	35,156	56,250	36,000	+/+
VESA, 800 x 600	37,879	60,317	40,000	+/+
VESA, 800 x 600	48,077	72,188	50,000	+/+
VESA, 800 x 600	46,875	75,000	49,500	+/+
VESA, 1024 x 768	48,363	60,004	65,000	-/-
VESA, 1024 x 768	56,476	70,069	75,000	-/-
VESA, 1024 x 768	60,023	75,029	78,750	+/+

Résolution	Fréquence horizontale (kHz)	Fréquence verticale (Hz)	Horloge (MHz)	Polarité synchronisée (H/V)
VESA, 1152 x 864	67,500	75,000	108,000	+/+
VESA, 1280 x 720	45,000	60,000	74,250	+/+
VESA, 1280 x 800	49,702	59,810	83,500	-/+
VESA, 1280 x 1024	63,981	60,020	108,000	+/+
VESA, 1280 x 1024	79,976	75,025	135,000	+/+
VESA, 1440 x 900	55,935	59,887	106,500	-/+
VESA, 1600 x 900RB	60,000	60,000	108,000	+/+
VESA, 1680 x 1050	65,290	59,954	146,250	-/+
VESA, 1920 x 1080	67,500	60,000	148,500	+/+



- Fréquence horizontale

Un cycle horizontal désigne la durée nécessaire pour balayer une seule ligne de la gauche vers la droite de l'écran. Le nombre réciproque d'un cycle horizontal est désigné sous le nom de fréquence horizontale. La fréquence horizontale est mesurée en kHz.

- Fréquence verticale

La répétition de la même image des dizaines de fois par seconde permet de visualiser des images naturelles. Cette fréquence de répétition s'appelle la « fréquence verticale » ou « fréquence de rafraîchissement » et est mesurée en Hz.

Comment contacter Samsung dans le monde



Si vous avez des suggestions ou des questions concernant les produits Samsung, veuillez contacter le Service Consommateurs Samsung.

NORTH AMERICA		
U.S.A	1-800-SAMSUNG (726-7864)	http://www.samsung.com/us
CANADA	1-800-SAMSUNG (726-7864)	http://www.samsung.com/ca (English) http://www.samsung.com/ca_fr (French)
LATIN AMERICA		
ARGENTINE	0800 333 3733	http://www.samsung.com.ar
BOLIVIA	800-10-7260	http://www.samsung.com
BRAZIL	0800-124-421 (Demais cidades e regiões) 4004-0000 (Capitais e grandes centros)	http://www.samsung.com.br
CHILE	800-SAMSUNG (726-7864)	http://www.samsung.com/cl
COLOMBIA	01 8000 112 112 Bogotá 600 12 72	http://www.samsung.com/co
COSTA RICA	0-800-507-7267	http://www.samsung.com/latin (Spanish) http://www.samsung.com/latin_en (English)
DOMINICA	1-800-751-2676	http://www.samsung.com/latin (Spanish) http://www.samsung.com/latin_en (English)
ECUADOR	1-800-10-7267	http://www.samsung.com/latin (Spanish) http://www.samsung.com/latin_en (English)
EL SALVADOR	800-6225	http://www.samsung.com/latin (Spanish) http://www.samsung.com/latin_en (English)

LATIN AMERICA		
GUATEMALA	1-800-299-0013	http://www.samsung.com/latin (Spanish) http://www.samsung.com/latin_en (English)
HONDURAS	800-27919267	http://www.samsung.com/latin (Spanish) http://www.samsung.com/latin_en (English)
JAMAICA	1-800-234-7267	http://www.samsung.com
NICARAGUA	001-800-5077267	http://www.samsung.com/latin (Spanish) http://www.samsung.com/latin_en (English)
MEXICO	01-800-SAMSUNG (726-7864)	http://www.samsung.com
PANAMA	800-7267	http://www.samsung.com/latin (Spanish) http://www.samsung.com/latin_en (English)
PARAGUAY	009 800 542 0001	http://www.samsung.com.py
PERU	0-800-777-08	http://www.samsung.com/pe
PUERTO RICO	1-800-682-3180	http://www.samsung.com
TRINIDAD & TOBAGO	1-800-SAMSUNG (726-7864)	http://www.samsung.com
URUGUAY	000 405 437 33	http://www.samsung.com
VENEZUELA	0-800-100-5303	http://www.samsung.com/ve

EUROPE		
AUSTRIA	0810 - SAMSUNG (7267864,€ 0.07/min)	http://www.samsung.com
BELGIUM	02-201-24-18	http://www.samsung.com/be (Dutch) http://www.samsung.com/be_fr (French)
BOSNIA	051 331 999	http://www.samsung.com
BULGARIA	07001 33 11 , share cost tariff	http://www.samsung.com/bg
CROATIA	062 SAMSUNG (062 726 786)	http://www.samsung.com/hr
CYPRUS	8009 4000 only from landline	http://www.samsung.com/gr

EUROPE		
CZECH	800-SAMSUNG (800-726786)	http://www.samsung.com
	Samsung Electronics Czech and Slovak, s.r.o. V Parku 2343/24, 148 00 - Praha 4	
DENMARK	70 70 19 70	http://www.samsung.com
EIRE	0818 717100	http://www.samsung.com
ESTONIA	800-7267	http://www.samsung.com/ee
FINLAND	030-6227 515	http://www.samsung.com
FRANCE	01 48 63 00 00	http://www.samsung.com/fr
GERMANY	0180 6 SAMSUNG bzw.	http://www.samsung.com
	0180 6 7267864* (*0,20 €/Anruf aus dem dt. Festnetz, aus dem Mobilfunk max. 0,60 €/Anruf)	
GREECE	80111-SAMSUNG (80111 726 7864) only from land line(+30) 210 6897691 from mobile and land line	http://www.samsung.com/gr
HUNGARY	06-80-SAMSUNG (726-7864)	http://www.samsung.com/hu
ITALIA	800-SAMSUNG (726-7864)	http://www.samsung.com
LATVIA	8000-7267	http://www.samsung.com/lv
LITHUANIA	8-800-77777	http://www.samsung.com/lt
LUXEMBURG	261 03 710	http://www.samsung.com
MONTENEGRO	020 405 888	http://www.samsung.com
NETHERLANDS	0900 - SAMSUNG (0900-7267864) (€ 0,10/Min)	http://www.samsung.com
NORWAY	815 56480	http://www.samsung.com
POLAND	0 801-172-678* lub +48 22 607-93-33 ** *(całkowity koszt połączenia jak za 1 impuls według taryfy operatora) ** (koszt połączenia według taryfy operatora)	http://www.samsung.com/pl
PORTUGAL	808 20-SAMSUNG (808 20 7267)	http://www.samsung.com
ROMANIA	08008 SAMSUNG (08008 726 7864) TOLL FREE No.	http://www.samsung.com/ro
SERBIA	011 321 6899	http://www.samsung.com/rs
SLOVAKIA	0800 - SAMSUNG (0800-726 786)	http://www.samsung.com
SPAIN	902172678	http://www.samsung.com

EUROPE		
SWEDEN	0771 726 7864 (SAMSUNG)	http://www.samsung.com
SWITZERLAND	0848-SAMSUNG (7267864, CHF 0.08/min)	http://www.samsung.com/ch (German) http://www.samsung.com/ch_fr (French)
U.K	0330 SAMSUNG (7267864)	http://www.samsung.com

CIS		
ARMENIA	0-800-05-555	http://www.samsung.com
AZERBAIJAN	088-55-55-555	http://www.samsung.com
BELARUS	810-800-500-55-500	http://www.samsung.com
GEORGIA	0-800-555-555	http://www.samsung.com
KAZAKHSTAN	8-10-800-500-55-500 (GSM: 7799)	http://www.samsung.com
KYRGYZSTAN	00-800-500-55-500	http://www.samsung.com
MOLDOVA	0-800-614-40	http://www.samsung.com
MONGOLIA	+7-800-555-55-55	http://www.samsung.com
RUSSIA	8-800-555-55-55	http://www.samsung.com
TADJIKISTAN	8-10-800-500-55-500	http://www.samsung.com
UKRAINE	0-800-502-000	http://www.samsung.com/ua (Ukrainian) http://www.samsung.com/ua_ru (Russian)
UZBEKISTAN	8-10-800-500-55-500	http://www.samsung.com

ASIA PACIFIC		
AUSTRALIA	1300 362 603	http://www.samsung.com/au
CHINA	400-810-5858	http://www.samsung.com
HONG KONG	(852) 3698 4698	http://www.samsung.com/hk (Chinese) http://www.samsung.com/hk_en (English)
INDIA	1800 3000 8282 1800 266 8282	http://www.samsung.com/in
INDONESIA	0800-112-8888 (Toll Free) (021) 56997777	http://www.samsung.com/id

ASIA PACIFIC		
JAPAN	0120-327-527	http://www.samsung.com
MALAYSIA	1800-88-9999	http://www.samsung.com/my
NEW ZEALAND	0800 SAMSUNG (0800 726 786)	http://www.samsung.com/nz
PHILIPPINES	1-800-10-7267864 [PLDT] 1-800-8-7267864 [Globe landline and Mobile] 02-4222111 [Other landline]	http://www.samsung.com/ph
SINGAPORE	1800-SAMSUNG (726-7864)	http://www.samsung.com/sg
TAIWAN	0800-32-9999	http://www.samsung.com/tw
THAILAND	0-2689-3232, 1800-29-3232	http://www.samsung.com/th
VIETNAM	1800 588 889	http://www.samsung.com

MENA		
ALGERIA	0800 100 100	http://www.samsung.com/n_africa
BAHRAIN	8000-4726	http://www.samsung.com/ae (English) http://www.samsung.com/ae_ar (Arabic)
EGYPT	08000-726786	http://www.samsung.com
IRAN	021-8255	http://www.samsung.com
JORDAN	0800-22273 06 5777444	http://www.samsung.com/Levant (English)
KUWAIT	183-2255 (183-CALL)	http://www.samsung.com/ae (English) http://www.samsung.com/ae_ar (Arabic)
MOROCCO	080 100 2255	http://www.samsung.com
OMAN	800-SAMSUNG (726-7864)	http://www.samsung.com/ae (English) http://www.samsung.com/ae_ar (Arabic)
PAKISTAN	0800-Samsung (72678)	http://www.samsung.com/pk/

MENA		
QATAR	800-2255 (800-CALL)	http://www.samsung.com/ae (English) http://www.samsung.com/ae_ar (Arabic)
SAUDI ARABIA	920021230	http://www.samsung.com/sa
SYRIA	18252273	http://www.samsung.com/Levant (English)
TUNISIA	80-1000-12	http://www.samsung.com/n_africa
TURKEY	444 77 11	http://www.samsung.com
U.A.E	800-SAMSUNG (726-7864)	http://www.samsung.com

AFRICA		
BOTSWANA	8007260000	http://www.samsung.com
BURUNDI	200	http://www.samsung.com
CAMEROON	7095-0077	http://www.samsung.com/africa_fr
Cote D' Ivoire	8000 0077	http://www.samsung.com/africa_fr
DRC	499999	http://www.samsung.com
GHANA	0800-10077 0302-200077	http://www.samsung.com/africa_en
KENYA	0800 545 545	http://www.samsung.com
NAMIBIA	08 197 267 864	http://www.samsung.com
NIGERIA	0800-726-7864	http://www.samsung.com/africa_en
MOZAMBIQUE	847267864 / 827267864	http://www.samsung.com
RWANDA	9999	http://www.samsung.com
SENEGAL	800-00-0077	http://www.samsung.com/africa_fr
SOUTH AFRICA	0860 SAMSUNG (726 7864)	http://www.samsung.com
SUDAN	1969	http://www.samsung.com
TANZANIA	0685 88 99 00	http://www.samsung.com
UGANDA	0800 300 300	http://www.samsung.com
ZAMBIA	0211 350370	http://www.samsung.com

Prise en charge des frais de service (imputables aux clients)



Même si une demande d'intervention est effectuée pendant la période de garantie, la visite d'un technicien peut vous être facturée dans les cas suivants :

Produit non défectueux

La demande porte sur le nettoyage du produit, un réglage, des explications, la réinstallation, etc.

- Si un technicien fournit des instructions sur l'utilisation du produit ou procède simplement à des réglages d'options sans démonter le produit.
- Le défaut résulte de facteurs environnementaux externes (Internet, antenne, signal du réseau filaire, etc.)
- Le produit est réinstallé ou d'autres appareils ont été connectés après la première installation du produit.
- Le produit est réinstallé suite à un déplacement dans un autre endroit ou dans un autre bâtiment.
- Le client demande des instructions sur la manière d'utiliser l'appareil de façon à coexister avec un autre produit de l'entreprise.
- Le client demande des instructions sur la manière d'utiliser le réseau ou un autre programme de l'entreprise.
- Le client demande l'installation du logiciel et la configuration du produit.
- Le technicien de maintenance est chargé d'éliminer / de nettoyer la poussière ou d'autres matières étrangères à l'intérieur du produit.
- Le client demande une autre installation après l'achat d'un produit en ligne ou via le télé-achat.


Domage provoqué par le client

Cas où le dommage du produit est provoqué par une mauvaise manipulation ou réparation imputable au client.

Si un dommage causé au produit est dû à l'un des facteurs suivants :

- Impact ou chute externe.
- Utilisation de matériaux ou d'un produit vendu séparément non recommandé(s) par Samsung.
- Réparation effectuée par une personne qui ne représente pas un prestataire de services externe ou un partenaire agréé par Samsung Electronics Co., Ltd.
- Refonte ou réparation du produit effectuée par le client.
- Utilisation d'une tension inappropriée ou de connexions électriques non autorisées.
- Précautions ou avertissements indiqués dans le manuel d'utilisation non suivis.

Autres cas

- La défaillance du produit résulte d'une catastrophe naturelle. (foudre, incendie, tremblement de terre, inondation, etc.)
 - Tous les composants consommables sont épuisés. (batterie, encre, lumières fluorescentes, tête, vibreur, lampe, filtre, ruban, etc.)
-  Si le client demande une intervention alors que le produit ne présente aucun défaut, des frais de service pourront lui être facturés. Veuillez lire attentivement le manuel d'utilisation au préalable.

Mise au rebut appropriée

Les bons gestes de mise au rebut de ce produit (Déchets d'équipements électriques et électroniques)



(Applicable aux pays disposant de systèmes de collecte séparés)

Ce symbole sur le produit, ses accessoires ou sa documentation indique que ni le produit, ni ses accessoires électroniques usagés (chargeur, casque audio, câble USB, etc.) ne peuvent être jetés avec les autres déchets ménagers. La mise au rebut incontrôlée des déchets présentant des risques environnementaux et de santé publique, veuillez séparer vos produits et accessoires usagés des autres déchets. Vous favoriserez ainsi le recyclage de la matière qui les compose dans le cadre d'un développement durable.

Les particuliers sont invités à contacter le magasin leur ayant vendu le produit ou à se renseigner auprès des autorités locales pour connaître les procédures et les points de collecte de ces produits en vue de leur recyclage.

Les entreprises et particuliers sont invités à contacter leurs fournisseurs et à consulter les conditions de leur contrat de vente. Ce produit et ses accessoires ne peuvent être jetés avec les autres déchets.

Terminologie

OSD (Affichage à l'écran)

L'affichage à l'écran (OSD) vous permet de configurer des paramètres à l'écran pour optimiser la qualité d'image selon vos besoins. Vous pouvez modifier la luminosité, la teinte, la taille et bien d'autres paramètres de l'écran grâce aux menus qui s'affichent à l'écran.

Gamma

Le menu Gamma permet de régler l'échelle de gris qui représente les tons moyens de l'écran. Le réglage de la luminosité affecte la luminosité de tout l'écran, tandis que celui du Gamma affecte uniquement la luminosité moyenne.

Échelle de gris

L'échelle renvoie aux niveaux d'intensité de couleur qui présentent des variations de changement de couleur, depuis les zones plus sombres jusqu'aux zones plus claires de l'écran. Les modifications de luminosité d'écran sont exprimées par variation du blanc et du noir, et l'échelle de gris renvoie à la zone moyenne entre le noir et le blanc. Tout changement de l'échelle de gris par ajustement du gamma modifiera la luminosité moyenne de l'écran.

Fréquence de balayage

La fréquence de balayage, ou fréquence de rafraîchissement, renvoie à la fréquence à laquelle l'écran est actualisé. Les données de l'écran sont transmises pendant le rafraîchissement de l'écran pour afficher une image, sans que cela soit visible à l'œil nu. Le nombre de rafraîchissements de l'écran s'appelle la fréquence de balayage et se mesure en Hz. Si cette fréquence est de 60 Hz, cela signifie que l'écran est rafraîchi 60 fois par seconde. La fréquence de balayage de l'écran dépend des performances des cartes graphiques de votre PC et de votre moniteur.

Fréquence horizontale

Les caractères ou images qui s'affichent sur l'écran du moniteur se composent de points (pixels). Les pixels sont transmis en lignes horizontales, qui sont ensuite organisées verticalement pour créer une image. La fréquence horizontale est mesurée en kHz et représente le nombre de transmissions et d'affichages par seconde des lignes horizontales sur l'écran du moniteur. Si la valeur de la fréquence horizontale est de 85, cela signifie que les lignes horizontales qui composent une image sont transmises 85 000 fois par seconde. La fréquence horizontale est indiquée sous la forme suivante : 85 kHz.

Fréquence verticale

Une image se compose de nombreuses lignes horizontales. La fréquence verticale se mesure en Hz et représente le nombre d'images pouvant être créées par seconde par ces lignes horizontales. Si la

fréquence verticale est de 60, cela signifie qu'une image est transmise 60 fois par seconde. Cette fréquence est aussi appelée « fréquence de rafraîchissement » et a un impact sur le scintillement de l'écran.

Résolution

La résolution représente le nombre de pixels horizontaux et verticaux qui forment un écran. Elle représente le niveau de détail de l'écran.

Plus la résolution est élevée, plus le volume d'informations à l'écran est élevé ; une résolution élevée est préférable pour effectuer plusieurs tâches simultanément.

Ex. : une résolution de 1920 x 1080 implique l'utilisation de 1920 pixels horizontaux (résolution horizontale) et 1080 lignes verticales (résolution verticale).

Plug & Play

La fonctionnalité Plug & Play permet un échange d'informations automatique entre un moniteur et un PC pour produire un affichage optimal.

Le moniteur utilise la norme VESA DDC (norme internationale) pour exécuter la fonction Plug & Play.

Index

A

Aff heure 59

Avant toute connexion 29

B

Bleu 54

C

Comment contacter Samsung dans le monde 83

Connexion et utilisation d'un ordinateur 29

Consignes de scurit 10

Contraste 36

Copyright 7

D

Dtection source 67

E

Easy Setting Box 71

Econ nergie 62

Economiseur d'nergie 80

Exigences pralables à tout contact avec le service clientèle de Samsung 73

G

Gamma 56

Gnralits 78

I

INFORMATIONS 68

Installation 25

L

Langue 57

Luminosit 35

M

Minuterie OFF 63

Mise au rebut approprie 91

Mode Jeu 38

Mode PC/AV 65

N

Nettet 37

Nettoyage 8

Niveau noir HDMI 46

Nuance Couleur 55

P

Pièces 21

Position approprie lors de l'utilisation du produit 19

Prise en charge des frais de service imputables aux clients 89

Q

Questionsrponses 76

R

Rgl de base 50

Rgl prcis 51

Rinitialiser tout 61

Rouge 52

S

SAMSUNG MAGIC Angle 41

SAMSUNG MAGIC Bright 39

SAMSUNG MAGIC Upscale 43

Index

T

Tableau des modes de signal standard 81

Taille d'image 44

Tch Nombre rpt 66

Temps de rponse 47

Terminologie 92

Transparence 60

V

Vert 53

Vrification du contenu 20