

**PHILIPS**

Micro music system

BTB2515

# Manuale utente



Registrare il prodotto e richiedere assistenza all'indirizzo  
[www.philips.com/support](http://www.philips.com/support)

# Sommario

---

<b>1</b>	<b>Importante</b>	<b>2</b>
	Sicurezza	2
	Avviso	3
	Dichiarazione di conformità	3

---

<b>2</b>	<b>Sistema musicale micro</b>	<b>4</b>
	Introduzione	4
	Contenuto della confezione	4
	Panoramica dell'unità principale	5
	Panoramica del telecomando	6

---

<b>3</b>	<b>Introduzione</b>	<b>8</b>
	Collegamento degli altoparlanti	8
	Collegare l'antenna radio	8
	Collegamento dell'alimentazione	8
	Preparazione del telecomando	9
	Accendere il dispositivo	9
	Impostare l'orologio	9

---

<b>4</b>	<b>Riproduzione</b>	<b>10</b>
	Riproduzione da disco	10
	Riproduzione da USB	10
	Controllo della riproduzione	11
	Saltare i brani	11
	Programmazione dei brani	11
	Riproduzione da dispositivi Bluetooth	12

---

<b>5</b>	<b>Ascolto della radio</b>	<b>13</b>
	Ascolto della radio DAB+	13
	Ascolto della radio FM	14

---

<b>6</b>	<b>Regolazione dell'audio</b>	<b>15</b>
	Regolazione del livello del volume	15
	Disattivazione dell'audio	15

---

<b>7</b>	<b>Altre funzioni</b>	<b>16</b>
	Impostazione della sveglia	16
	Impostazione dello spegnimento automatico	16
	Riproduzione da un dispositivo esterno	17
	Ricarica dei dispositivi	17

---

<b>8</b>	<b>Informazioni sul prodotto</b>	<b>18</b>
	Informazioni sulla riproducibilità USB	18
	Formati di dischi MP3 supportati	19

---

<b>9</b>	<b>Risoluzione dei problemi</b>	<b>19</b>
----------	---------------------------------	-----------

# 1 Importante

## Sicurezza



Il "fulmine" indica che il materiale non isolato nel dispositivo potrebbe causare una scossa elettrica. Per la sicurezza di tutti nell'ambiente domestico, non rimuovere la protezione.

Il "punto esclamativo" richiama l'attenzione sulle funzioni per le quali è necessario leggere attentamente la documentazione allegata per evitare problemi di funzionamento e manutenzione.

**AVVERTENZA:** per ridurre il rischio di incendio o scosse elettriche, non esporre il dispositivo a pioggia o umidità, né posizionare su di esso oggetti contenenti liquidi, ad esempio vasi.

**ATTENZIONE:** per evitare il rischio di scosse elettriche, inserire completamente la spina (per le regioni con spine polarizzate: per evitare scosse elettriche, far corrispondere la lamella più grande all'alloggiamento più ampio).

### Avviso

- Non rimuovere il rivestimento dell'apparecchio per nessun motivo.
  - Non lubrificare mai alcuna parte dell'apparecchio.
  - Non guardare mai il raggio laser all'interno dell'apparecchio.
  - Non posizionare mai l'apparecchio su un altro dispositivo.
  - Tenere lontano l'apparecchio dalla luce diretta del sole, fiamme vive o fonti di calore.
  - Assicurarsi di poter raggiungere facilmente il cavo di alimentazione, la presa o l'adattatore per scollegare l'apparecchio dall'alimentazione.
- 
- Non esporre il dispositivo a gocce o schizzi.
  - Non posizionare oggetti potenzialmente pericolosi sul dispositivo (ad esempio oggetti che contengono liquidi o candele accese).
  - Se si usa la spina di alimentazione o un accoppiatore per scollegare il dispositivo, assicurarsi che la spina e l'accoppiatore siano facilmente accessibili.
  - Accertarsi che ci sia spazio sufficiente intorno al prodotto per la ventilazione.
  - **ATTENZIONE:** per evitare perdite di liquido dalla batteria che potrebbero causare danni alle persone, alle cose o danni all'apparecchio:
    - Installare tutte le batterie correttamente, con i poli + e - come indicato sull'apparecchio.
    - Le batterie (a pacchetto o installate) non devono essere esposte a fonti di calore eccessivo come luce solare, fuoco o simili.
    - Rimuovere le batterie quando l'apparecchio non viene utilizzato per un lungo periodo di tempo.

- Utilizzare solo collegamenti/accessori specificati dal produttore.

---

## Avviso

Qualsiasi modifica o intervento su questo dispositivo, se non espressamente consentito da Gibson Innovations, può invalidare il diritto dell'utente all'uso dello stesso.

---

## Dichiarazione di conformità

Con la presente, Gibson Innovations dichiara che questo prodotto è conforme ai requisiti essenziali e ad altre disposizioni correlate della Direttiva 2014/53/UE. La Dichiarazione di conformità è presente sul sito [www.philips.com/support](http://www.philips.com/support).

### Smaltimento di prodotti e batterie obsoleti



Questo prodotto è stato progettato e realizzato con materiali e componenti di alta qualità, che possono essere riciclati e riutilizzati.



Questo simbolo indica che il prodotto è conforme alla Direttiva Europea 2012/19/UE.



Questo simbolo indica che il prodotto contiene batterie conformi alla Direttiva Europea 2013/56/UE e che quindi non

possono essere smaltite con i normali rifiuti domestici.

Informarsi sul sistema di raccolta differenziata in vigore per i prodotti elettrici ed elettronici nella zona in cui si desidera smaltire il prodotto. Seguire le normative locali e non smaltire mai il prodotto e le batterie con i normali rifiuti domestici. Il corretto smaltimento delle batterie e dei prodotti non più utilizzabili aiuta a prevenire l'inquinamento ambientale e possibili danni alla salute.

### Rimozione delle batterie

Per rimuovere le batterie, vedere la sezione relativa all'installazione delle batterie.

### Informazioni per il rispetto ambientale

L'uso di qualsiasi imballo non necessario è stato evitato. Si è cercato, inoltre, di semplificare la raccolta differenziata, usando per l'imballaggio tre materiali: cartone (scatola), polistirene espanso (materiale di separazione) e polietilene (sacchetti, schiuma protettiva).

Il sistema è composto da materiali che possono essere riciclati e riutilizzati purché il disassemblaggio venga effettuato da aziende specializzate. Attenersi alle norme locali in materia di riciclaggio di materiali per l'imballaggio, batterie usate e apparecchiature obsolete.



Il marchio e i logo Bluetooth® sono marchi registrati di proprietà di Bluetooth SIG, Inc., pertanto l'utilizzo di tali marchi da parte di Gibson Innovations Limited è consentito su licenza. Altri marchi e nomi di marchi appartengono ai rispettivi proprietari.

Questo apparecchio include la seguente etichetta:



#### Nota

- La targhetta del modello è situata sul retro del dispositivo.

## 2 Sistema musicale micro

Congratulazioni per l'acquisto e benvenuti in Philips! Per trarre il massimo vantaggio dall'assistenza fornita da Philips, registrate il vostro prodotto sul sito [www.philips.com/support](http://www.philips.com/support).

---

### Introduzione

Grazie a questa unità, è possibile:

- ascoltare audio da dischi, dispositivi USB, dispositivi Bluetooth e altri dispositivi esterni;
- ascoltare radio FM e DAB+ (Digital Audio Broadcasting)

L'unità supporta i seguenti formati multimediali:



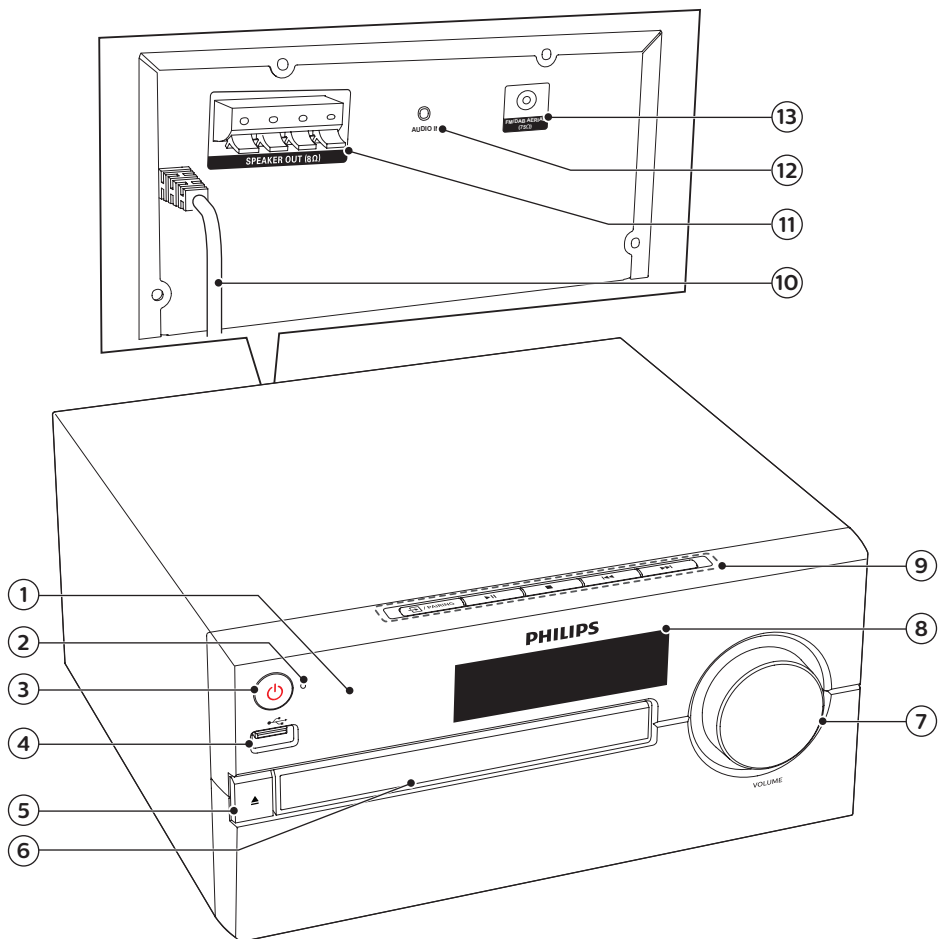
---

### Contenuto della confezione

Controllare e identificare i seguenti contenuti della confezione:

- Unità principale
- 2 altoparlanti
- 1 alimentatore CA
- 1 antenna radio
- Telecomando con due batterie AAA
- Materiali stampati

## Panoramica dell'unità principale



### ① Sensore IR

### ② Spia LED

- Spia di standby: diventa rossa quando il prodotto passa in modalità standby.
- Spia Bluetooth: diventa blu per indicare lo stato della connessione Bluetooth.

### ③

- Consente di accendere il prodotto o passare alla modalità standby.

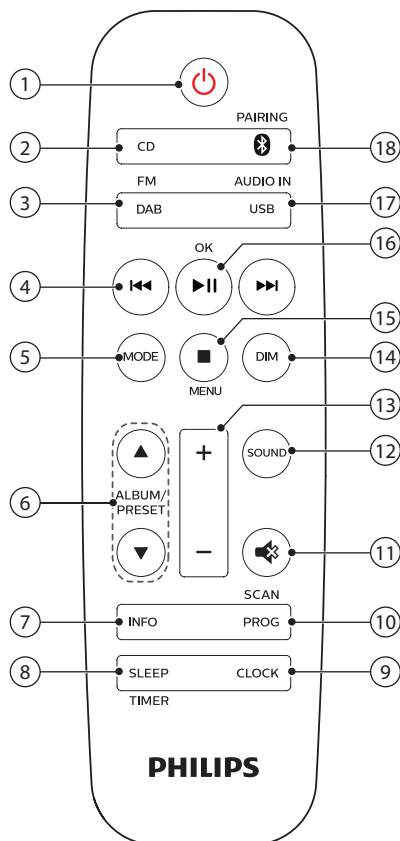
### ④

- Consente di collegare dispositivi di archiviazione USB.

### ⑤

- Consente di aprire o chiudere il vassoio del disco.

## Panoramica del telecomando



- ⑥ **Vassoio del disco**
- ⑦ **Manopola del volume**
  - Regolazione del volume.
- ⑧ **Display**
  - Mostra lo stato corrente.
- ⑨ **☰/PAIRING**
  - Selezionare una sorgente: DISC, USB, TUNER, AUDIO IN, BT.
  - In modalità Bluetooth, per disconnettere il dispositivo attualmente collegato e passare alla modalità di associazione, tenere premuto per 2 secondi finché non viene emesso un segnale acustico.
- ▶||
- Consente di avviare o mettere in pausa la riproduzione.
- 
- Interruzione della riproduzione.
- Consente di cancellare un programma.
- ◀◀ / ▶▶
- Consentono di passare al brano precedente/successivo.
- Consentono di effettuare ricerche all'interno di un brano o disco.
- Consentono di sintonizzarsi su una stazione radio.
- Consente di regolare l'ora.

### ⑩ AC MAINS ~

### ⑪ Presa SPEAKER OUT

- Consente il collegamento con gli altoparlanti.

### ⑫ AUDIO IN

- Consente di collegare dispositivi audio esterni.

### ⑬ Antenna FM

- Consente di migliorare la ricezione radio FM.

### ① ⏻

- Consente di accendere il prodotto o passare alla modalità standby.

### ② CD

- Consente di selezionare la sorgente CD.

### ③ DAB/FM

- Selezionare la sorgente FM o DAB+.

- ④ **⏮/⏭**
- Consente di passare al brano precedente/successivo.
  - Consentono di effettuare ricerche all'interno di un brano, disco o dispositivo USB.
  - Sintonizzarsi su una stazione FM.
  - Consente di regolare l'ora.
  - Consentono di selezionare una stazione radio DAB+.
- ⑤ **MODE**
- Consente di selezionare la modalità di riproduzione casuale per riprodurre i brani in ordine casuale.
  - Consente di selezionare la modalità di ripetizione per riprodurre un brano o tutti i brani ripetutamente.
- ⑥ **ALBUM/PRESET ▲/▼**
- Consentono di selezionare una stazione radio preimpostata.
  - Consentono di passare all'album precedente/successivo.
- ⑦ **INFO**
- Consente di visualizzare le informazioni sulla riproduzione o quelle relative al servizio radio.
- ⑧ **SLEEP/TIMER**
- Consente di impostare lo spegnimento automatico.
  - Consente di impostare la sveglia.
- ⑨ **CLOCK**
- Consente di impostare l'orologio.
  - Consente di visualizzare le informazioni sull'ora.
  - In modalità standby, tenere premuto per attivare/disattivare il display con orologio.
- ⑩ **PROG/SCAN**
- Consente di programmare i brani.
- Consente di programmare le stazioni radio.
  - Consente di memorizzare automaticamente le stazioni radio.
- ⑪ **🔊**
- Consente di disattivare o ripristinare il volume.
- ⑫ **SOUND**
- Consente di selezionare un effetto sonoro predefinito.
- ⑬ **+/- (volume)**
- Regolazione del volume.
- ⑭ **DIM**
- Consente di regolare la luminosità del display.
- ⑮ **■/MENU**
- Consente di interrompere la riproduzione o eliminare un programma.
  - Consente di entrare o di uscire dal menu DAB+.
- ⑯ **▶||/OK**
- Premere per avviare, mettere in pausa o riprendere la riproduzione.
  - Consente di confermare o selezionare un elemento DAB+.
- ⑰ **USB/AUDIO IN**
- Consente di selezionare la sorgente USB.
  - Consente di selezionare la sorgente AUDIO IN.
- ⑱ **📶/PAIRING**
- Consente di selezionare la sorgente Bluetooth.
  - In modalità Bluetooth, tenere premuto per più di 2 secondi per accedere alla modalità di associazione



## 3 Introduzione

### ! Attenzione

- L'uso dei comandi, delle impostazioni o delle esecuzioni delle procedure diverso da quanto indicato nel presente documento potrebbe provocare l'esposizione a radiazioni pericolose o altri funzionamenti nocivi.

Seguire sempre le istruzioni di questo capitolo in sequenza.

## Collegamento degli altoparlanti

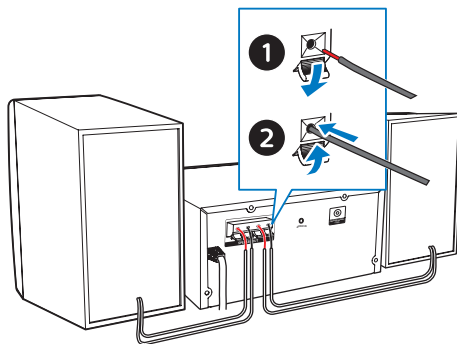
### ☰ Nota

- Inserire completamente la porzione senza rivestimento di ciascun cavo dell'altoparlante nella relativa presa.
- Per una qualità audio ottimale, usare unicamente gli altoparlanti forniti.

- 1 Per l'altoparlante destro, utilizzare le prese sul retro dell'unità principale contrassegnate dalla lettera "R".
- 2 Inserire il cavo color rame nella presa contrassegnata con "+" e il cavo argento nella presa contrassegnata con "-".
- 3 Per l'altoparlante sinistro, utilizzare le prese sull'unità principale contrassegnate dalla lettera "L".
- 4 Ripetere il passaggio 2 per inserire il cavo dell'altoparlante sinistro.

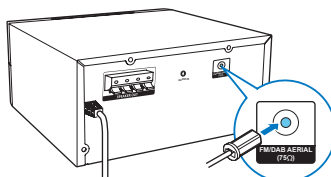
**Per inserire i fili di ciascun altoparlante:**

- 1 Inserire il filo dell'altoparlante fino in fondo.
- 2 Serrare la vite.



## Collegare l'antenna radio

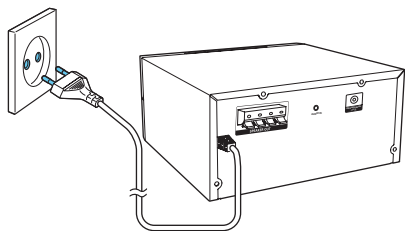
Collegare a questo dispositivo l'antenna radio in dotazione prima di ascoltare la radio.



## Collegamento dell'alimentazione

### ! Attenzione

- Rischio di danni al prodotto! Assicurarsi che la tensione dell'alimentazione corrisponda a quella indicata sul retro o sul fondo dell'unità.
- Rischio di scosse elettriche! Prima di collegare il cavo di alimentazione CA, accertarsi che la spina sia saldamente inserita. Quando si scollega il cavo di alimentazione CA, staccare sempre la spina dalla presa; non tirare mai il cavo.
- Prima di collegare il cavo di alimentazione CA, accertarsi di aver eseguito tutti gli altri collegamenti.



Collegare il cavo di alimentazione alla presa di corrente.

## Preparazione del telecomando

### ! Attenzione

- Rischio di danni al prodotto! Quando non si utilizza il telecomando per lunghi periodi, rimuovere le batterie.
- Le batterie devono essere smaltite in modo appropriato poiché contengono sostanze chimiche.

### Inserimento della batteria del telecomando:

- 1 Aprire il coperchio del vano batteria.
- 2 Inserire le batterie AAA in dotazione rispettando la polarità (+/-) come indicato.
- 3 Chiudere il coperchio del vano batteria.



## Accendere il dispositivo

Premere  $\phi$ .

- ↳ Il prodotto passa all'ultima sorgente selezionata.

## Passaggio alla modalità standby

Premere  $\phi$  nuovamente per passare alla modalità standby senza display con orologio o alla modalità standby con display con orologio.

↳ La spia di standby rossa si accende.

- Tenendo premuto **CLOCK** in modalità standby, viene attivato o disattivato il display con orologio.

### ☰ Nota

- Il prodotto passa alla modalità standby dopo 15 minuti di inattività.
- Per ottenere prestazioni efficienti e risparmio energetico, scollegare qualunque dispositivo elettronico esterno dalla porta USB quando il dispositivo non è in uso.

## Impostare l'orologio

- 1 Quando il prodotto è acceso, tenere premuto **CLOCK** per più di due secondi per attivare la modalità di impostazione dell'orologio.  
↳ [24H] o [12H] viene visualizzato.
- 2 Premere **◀▶** per selezionare il formato 24H o 12H, quindi premere **CLOCK**.  
↳ Le ore iniziano a lampeggiare.
- 3 Premere **◀▶** per impostare l'ora, quindi premere **CLOCK**.  
↳ I minuti iniziano a lampeggiare.
- 4 Premere **◀▶** per impostare i minuti, quindi premere **CLOCK**.  
↳ L'orologio è impostato.



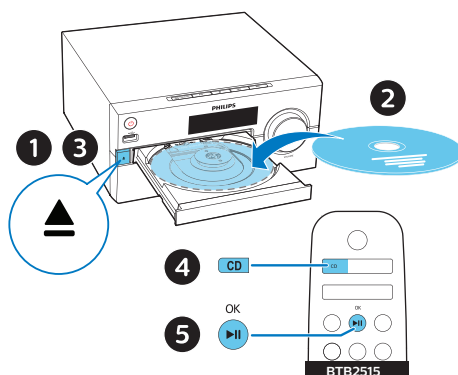
## Suggerimento

- Per visualizzare l'orologio quando il prodotto è acceso, premere brevemente **CLOCK**.
- Tenendo premuto **CLOCK** in modalità standby, viene attivato o disattivato il display con orologio.
- Se il display con orologio è attivo in modalità standby, il consumo energetico aumenta.

# 4 Riproduzione

## Riproduzione da disco

- 1 Premere **CD** per selezionare la sorgente DISC.
- 2 Premere **▲** per aprire il vassoio del disco.
- 3 Inserire un disco con l'etichetta rivolta verso l'alto.
- 4 Premere **▲** per chiudere il vassoio del disco.
- 5 La riproduzione si avvia automaticamente. In caso contrario, premere **▶II**.



## Riproduzione da USB

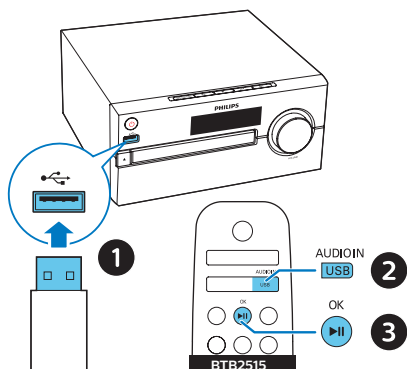


### Nota

- Verificare che il dispositivo USB contenga file musicali riproducibili.

- 1 Inserire un dispositivo USB nella presa .

- 2 Premere più volte **AUDIO IN/USB** per selezionare la sorgente USB.  
 ↳ La riproduzione si avvia automaticamente. In caso contrario, premere **▶▶**.



## Controllo della riproduzione

▶▶	Consente di avviare, mettere in pausa o riavviare la riproduzione.
■	Interruzione della riproduzione.
▲ / ▼	Selezione di un album o una cartella.
◀◀ / ▶▶	Premendo i tasti si passa al brano precedente/successivo. Tenerli premuti per andare indietro/avanti all'interno di un brano.
MODE	Riproduzione ripetuta di un brano/tutti i brani. Consente di riprodurre i brani in modo casuale.
+/-	Consente di aumentare o ridurre il volume.

🔊	Consente di disattivare o attivare l'audio.
SOUND	Consente di selezionare un'impostazione predefinita dell'equalizzatore audio.
DIM	Consente di regolare la luminosità del display.
INFO	Consente di mostrare le informazioni sulla riproduzione.

## Saltare i brani

Per i CD:  
Premere ◀◀ / ▶▶ per selezionare i brani.

Per dischi MP3 e USB:

- 1 Premere ▲ / ▼ per selezionare un album o una cartella.
- 2 Premere ◀◀ / ▶▶ per selezionare un brano o un file.

## Programmazione dei brani

Questa funzione consente di programmare 20 brani nella sequenza desiderata.

- 1 In modalità di interruzione della riproduzione, premere **PROG/SCAN** per attivare la modalità di programmazione.  
↳ [P01] Viene visualizzato .
- 2 Per i brani MP3, premere ▲ / ▼ per selezionare un album.
- 3 Premere ◀◀ / ▶▶ per selezionare un brano, quindi premere **PROG/SCAN** per confermare.
- 4 Ripetere i passaggi da 2 a 3 per la programmazione di altri brani.

5 Premere ►|| per visualizzare i brani programmati.

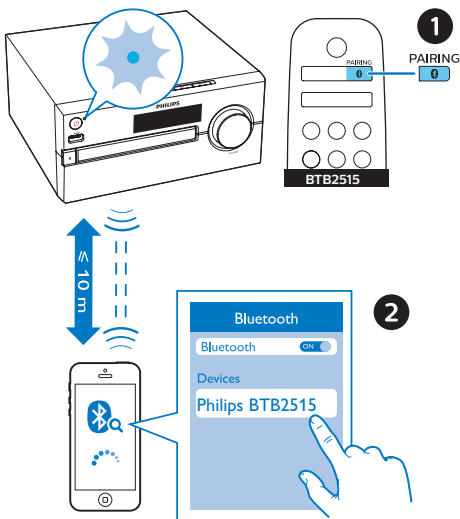
**Per cancellare la programmazione:**

Premere due volte ■.

## Riproduzione da dispositivi Bluetooth

### Nota

- Non è garantita la compatibilità con tutti i dispositivi Bluetooth.
- Qualsiasi ostacolo tra l'unità e il dispositivo può ridurre la portata di funzionamento.
- Il raggio effettivo di funzionamento tra questa unità e il dispositivo Bluetooth è di circa 25 metri (82 piedi).
- L'unità può memorizzare fino a 8 dispositivi Bluetooth precedentemente collegati.



1 Premere **0** per selezionare la sorgente Bluetooth.

↳ [BT] (Bluetooth) viene visualizzato.

↳ La spia Bluetooth lampeggia in blu.

2 Sul dispositivo che supporta la tecnologia A2DP (Advanced Audio Distribution Profile), abilitare la funzione Bluetooth e ricercare i dispositivi Bluetooth che possono essere associati (fare riferimento al manuale dell'utente del dispositivo).

3 Selezionare **"Philips BTB2515"** sul proprio dispositivo Bluetooth e se necessario inserire "0000" come password per l'associazione.

↳ Se l'associazione e la connessione vengono stabilite correttamente, la spia Bluetooth diventa blu fissa e il sistema emette un segnale due volte.

• Se non si riesce a trovare o a eseguire l'associazione con **"Philips BTB2515"**, tenere premuto **PAIRING** per 2 secondi per accedere alla modalità di associazione.

4 Riprodurre l'audio sul dispositivo collegato.

↳ L'audio viene riprodotto dal proprio dispositivo Bluetooth al prodotto.

**Per disconnettere il dispositivo abilitato Bluetooth:**

- Disattivare la funzione Bluetooth sul dispositivo.
- Tenere premuto **PAIRING** per 2 secondi per accedere alla modalità di associazione.

## 5 Ascolto della radio

Grazie a questo prodotto, è possibile ascoltare radio DAB+ e radio FM.

### Nota

- Posizionare l'antenna a debita distanza da TV o da altre sorgenti di radiazioni.
- Per una ricezione ottimale, allungare e regolare la posizione dell'antenna.

## Ascolto della radio DAB+

La tecnologia DAB+ (Digital Audio Broadcasting+) consente di trasmettere un segnale radio in digitale tramite una rete di trasmettitori. Grazie a questo sistema è possibile ampliare la scelta di ascolto, la qualità audio e usufruire di un numero maggiore di informazioni.

### Memorizzazione automatica delle stazioni radio DAB+

#### Nota

- Nelle trasmissioni DAB+ vengono aggiunti di tanto in tanto nuovi servizi e stazioni. Per rendere disponibili le nuove stazioni e i nuovi servizi DAB+, eseguire regolarmente una scansione.

- 1 Premere **DAB/FM** più volte per selezionare la sorgente DAB+.
  - Se si digita sorgente DAB+ per la prima volta o non è stato memorizzato alcun servizio DAB+, appare il messaggio **[Press OK to SCAN]** e occorre premere **▶||/OK** per avviare una scansione. A questo punto

è possibile saltare il passaggio 2 riportato di seguito.

- 2 Tenere premuto **PROG/SCAN** per più di 2 secondi.
  - ↳ Il prodotto esegue la scansione e memorizza automaticamente tutte le stazioni radio DAB+.
  - ↳ Dopo la scansione, viene trasmessa la prima stazione disponibile.

### Selezione di una stazione radio DAB+

Dopo che le stazioni radio DAB+ sono state scansionate e memorizzate, premere **◀◀/▶▶** per selezionare una stazione DAB+.

### Memorizzazione manuale delle stazioni radio DAB+

- 1 Premere **◀◀/▶▶** per selezionare una stazione radio DAB+.
- 2 Premere **PROG/SCAN** per attivare la modalità di programmazione.
  - ↳ **[P01]** Viene visualizzato .
- 3 Premere **▲/▼** per assegnare un numero da 1 a 20 alla stazione radio, quindi premere **PROG/SCAN** per confermare.
- 4 Ripetere i passaggi da 1 a 3 per programmare altre stazioni.

### Per selezionare una stazione radio DAB+ preimpostata:

Premere **▲/▼** in modalità DAB+.

### Utilizzo del menu DAB+

- 1 In modalità DAB+, premere **■/MENU** per accedere al menu DAB+.

- 2 Premere **◀◀ / ▶▶** per scorrere le opzioni del menu.
  - **[SCAN]**: consente di eseguire la scansione e memorizzare tutte le stazioni radio DAB+ disponibili.
  - **[MANUAL]**: consente di sintonizzarsi manualmente su una stazione DAB+.
  - **[PRUNE]**: consente di rimuovere le stazioni non valide dall'elenco delle stazioni.
  - **[SYSTEM]**: consente di regolare le impostazioni di sistema.
- 3 Per selezionare un'opzione, premere **▶▶/OK**.
- 4 Se è disponibile un'opzione secondaria, ripetere i passaggi 2-3.

---

## Visualizzazione delle informazioni DAB+

Durante l'ascolto della radio DAB+, premere **INFO** più volte per visualizzare varie informazioni (se disponibili), come frequenza, potenza del segnale, ora, ecc.

---

## Ascolto della radio FM

---

### Sintonizzazione su una stazione radio FM

- 1 Premere più volte **DAB/FM** per selezionare la sorgente FM.
- 2 Tenere premuto **◀◀ / ▶▶** per più di due secondi.
  - ↳ La radio si sintonizza automaticamente su una stazione con un segnale forte.
- 3 Ripetere il passaggio 2 per sintonizzare altre stazioni.

### Per sintonizzarsi su una stazione con un segnale debole:

Premere più volte **◀◀ / ▶▶** fino a trovare la ricezione ottimale.

---

## Memorizzazione automatica delle stazioni radio FM

### Nota

- È possibile archiviare un massimo di 20 stazioni radio FM.

- 1 Premere più volte **DAB/FM** per selezionare la sorgente FM.
- 2 Tenere premuto **PROG/SCAN** per più di due secondi.
  - ↳ Tutte le stazioni disponibili vengono programmate in base alla capacità di ricezione della banda.
  - ↳ Viene trasmessa automaticamente la prima stazione radio programmata.

---

## Memorizzazione manuale delle stazioni radio FM

- 1 Consentono di sintonizzarsi su una stazione radio FM.
- 2 Premere **PROG/SCAN** per attivare la modalità di programmazione.
  - ↳ **[P01]** Viene visualizzato .
- 3 Premere **▲ / ▼** per assegnare un numero da 1 a 20 alla stazione radio, quindi premere **PROG/SCAN** per confermare.
- 4 Ripetere i passaggi da 1 a 3 per programmare altre stazioni.



## Nota

- Per sovrascrivere una stazione programmata, memorizzare un'altra stazione al suo posto.

---

## Scelta di una stazione radio FM preimpostata

In modalità FM, premere ▲/▼ per selezionare un numero preimpostato.

- Mentre si ascolta la radio FM, premendo **OK** si passa dalla modalità audio stereo a quella mono.

---

## Visualizzazione delle informazioni RDS

RDS (Radio Data System, Sistema Dati Radio), è un servizio che consente alle stazioni FM di visualizzare ulteriori informazioni.

- 1 Consentono di sintonizzarsi su una stazione radio FM.
- 2 Premere **INFO** ripetutamente per visualizzare varie informazioni RDS (se disponibili), quali nome della stazione, tipo di programma, ora, ecc.

# 6 Regolazione dell'audio

Le operazioni seguenti sono valide per tutti i supporti compatibili.


---

## Regolazione del livello del volume

- Sul telecomando, premere **VOLUME +/-** più volte.
- Sull'unità principale, ruotare la manopola del volume.

---

## Disattivazione dell'audio

- Premere  per disattivare o ripristinare l'audio.



## 7 Altre funzioni

### Impostazione della sveglia

Questo prodotto può essere utilizzato come sveglia. Come sorgente della sveglia è possibile utilizzare un disco, la radio FM o file MP3 su un dispositivo di archiviazione USB.

#### Nota

- La sveglia non è disponibile in modalità AUDIO IN.
- Se è stata selezionata la sorgente CD/USB, ma non è inserito alcun disco o non è collegato alcun dispositivo USB, il sistema passa automaticamente alla modalità radio.

- 1 Assicurarsi di aver impostato l'orologio correttamente.
- 1 In modalità standby, tenere premuto **SLEEP/TIMER** per 2 secondi.  
↳ Le cifre dell'ora lampeggiano.
- 2 Premere **◀◀/▶▶** più volte per impostare l'ora, quindi premere **SLEEP/TIMER** per confermare.  
↳ Le cifre dei minuti lampeggiano.
- 3 Premere **◀◀/▶▶** per impostare i minuti, quindi premere **SLEEP/TIMER** per confermare.  
↳ L'ultima sorgente della sveglia selezionata lampeggia.
- 4 Premere **◀◀/▶▶** per selezionare una sorgente della sveglia (DISCO, USB, radio FM o DAB+), quindi premere **SLEEP/TIMER** per confermare.  
↳ **XX** lampeggia (XX indica il livello del volume della sveglia).

- 5 Premere **◀◀/▶▶** per impostare il volume della sveglia, quindi premere **SLEEP/TIMER** per confermare.

### Attivazione e disattivazione della sveglia

In modalità standby, premere più volte **SLEEP/TIMER** per attivare/disattivare il timer.

- ↳ Se il timer è attivo, compare la scritta **TIMER**.
- Tenendo premuto **CLOCK** in modalità standby, viene attivato o disattivato il display con orologio.

### Impostazione dello spegnimento automatico

Il sistema musicale può passare automaticamente alla modalità standby dopo un intervallo di tempo prestabilito.

- Quando il sistema è acceso, premere ripetutamente **SLEEP/TIMER** per selezionare un determinato periodo di tempo (in minuti).  
↳ Quando il timer di spegnimento è attivo, viene visualizzato **SLEEP**.

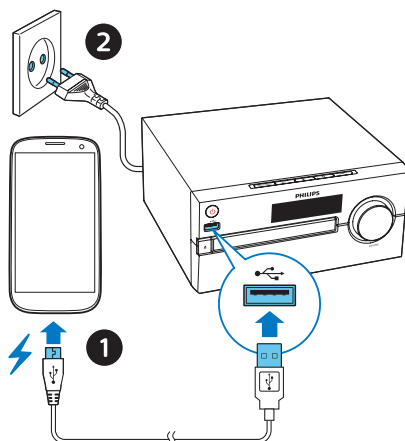
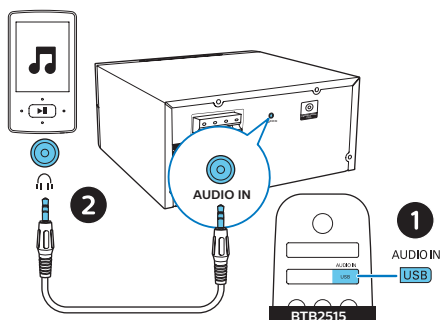
#### Per disattivare il timer di spegnimento

- Premere più volte **SLEEP/TIMER** fino a che non compare la scritta **[OFF]** (timer di spegnimento disattivato).  
↳ Quando il timer di spegnimento non è attivo, scompare il simbolo **SLEEP**.

## Riproduzione da un dispositivo esterno

Attraverso questa unità è inoltre possibile ascoltare un dispositivo esterno tramite cavo audio stereo da 3,5 mm.

- 1 Collegare un cavo audio stereo da 3,5 mm (non fornito) fra:
  - **AUDIO IN** il jack (3,5 mm) sull'unità
  - e il jack delle cuffie su un dispositivo esterno.
- 2 Premere **AUDIO IN/USB** ripetutamente per selezionare la sorgente **AUDIO IN**.
- 3 Avviare la riproduzione dal dispositivo (vedere il manuale dell'utente relativo).



- 2 Collegare il prodotto all'alimentazione.
  - ↳ Una volta che il dispositivo viene riconosciuto, le operazioni di ricarica hanno inizio.

### Nota

- La compatibilità di questo prodotto con tutti i dispositivi non è garantita.

## Ricarica dei dispositivi

Con questo sistema musicale micro, è possibile caricare i propri dispositivi esterni, come il telefono cellulare, il lettore MP3 o altri dispositivi mobili.

- 1 Utilizzare un cavo USB per collegare la presa USB di questo prodotto con la presa USB del dispositivo.

## 8 Informazioni sul prodotto



### Nota

- Le informazioni relative al prodotto sono soggette a modifiche senza preavviso.

- **Potenza caratteristica in uscita (amplificatore):** 15W totali (max.)
- **Risposta in frequenza acustica:** 110Hz- 20 KHz
- **Driver altoparlanti:** 2 full range da 75 mm
- **Potenziamento dei bassi:** 2 porte bassi
- **Tipo di supporto:** CD-DA, CD-R, CDRW, MP3-CD (8/12 cm)
- **Versione Bluetooth:** V2.1 + EDR
- **Profili Bluetooth supportati:** A2DP V1.2, AVRCP V1.0
- **Banda di frequenza Bluetooth/ Potenza in uscita:** 2,402 GHz ~ 2,480 GHz banda ISM /  $\leq 4$  dBm (Classe 2)
- **Riproduzione USB:**
  - Tipo A, USB diretta 2.0, 5 V/1 A, formato file MSC, FAT 16/32
  - Supporto USB fino a 32 G
- **Carica tramite USB:** 2 A max (standby); 500 mA max (sorgente USB); 1 A max (sorgente BT/Radio/CD/Audio in)  
*\* La corrente di ricarica effettiva dipende dai dispositivi mobili.*
- **Gamma di frequenza sintonizzatore:** FM 87,5 - 108 MHz
- **Stazioni preimpostate:** 20
- **Livello ingresso AUDIO IN:** 600mV  $\pm$ 100mV RMS
- **Alimentazione:** 100 - 240 V~, 50/60 Hz (ingresso CA)
- **Consumo energetico durante il funzionamento:** 25 W

- **Consumo energetico in standby Bluetooth:**  $< 2$  W
- **Consumo energetico in standby:**  $< 0,5$  W (visualizzazione orologio off)
- **Dimensioni (L x A x P):** 220 x 104 x 231 mm (unità principale); 150 x 238 x 125 mm (cassa altoparlante)
- **Peso:** 1,7 kg (unità principale); 2 x 1 kg (cassa altoparlante)

---

## Informazioni sulla riproducibilità USB

### Dispositivi USB compatibili:

- Memoria flash USB (USB2.0 o USB1.1)
- Lettori USB flash (USB2.0 o USB1.1)
- Schede di memoria (per il funzionamento con questa unità è necessario un lettore di schede supplementare)

### Formati USB supportati:

- USB o memoria con formato file FAT12, FAT16, FAT32 (dimensioni settore: 512 byte)
- Velocità di trasferimento dati MP3: 32-320 Kbps e velocità di trasferimento variabile
- - Directory nidificata fino a un massimo di 8 livelli
- Numero di album/cartelle: massimo 99
- Numero di brani/titoli: massimo 999
- Nome file in Unicode UTF8 (lunghezza massima: 32 byte)

### Formati USB non supportati:

- Album vuoti, vale a dire album che non contengono file MP3/WMA e che pertanto non vengono visualizzati sul display.

- I formati di file non supportati vengono ignorati. Ad esempio, i documenti Word (.doc) o i file MP3 con estensione .dlf vengono ignorati e non saranno riprodotti.
- File audio in formato WMA, AAC, WAV, PCM
- File WMA protetti da codifica DRM (.wav, .m4a, .m4p, .mp4, .aac)
- File WMA in formato senza perdita

## Formati di dischi MP3 supportati

- ISO9660, Joliet
- Numero massimo di titoli: 128 (in base alla lunghezza del nome file)
- Numero massimo di album: 99
- Frequenze di campionamento supportate: 32 kHz, 44.1 kHz, 48 kHz
- Velocità di trasmissione supportate: 32~256 (kbps), velocità di trasmissione variabili

## 9 Risoluzione dei problemi



### Avviso

- Non rimuovere il rivestimento del dispositivo per nessun motivo.

Al fine di mantenere valida la garanzia, non provare a riparare da soli il sistema. Se si verificano problemi quando si utilizza il dispositivo, consultare l'elenco riportato di seguito prima di richiedere l'assistenza. Se il problema persiste, consultare il sito Web di Philips ([www.philips.com/support](http://www.philips.com/support)). Quando si contatta Philips, assicurarsi di avere il dispositivo nelle vicinanze e di disporre del numero di modello e del numero di serie.

### Assenza di alimentazione

- Accertarsi che il cavo di alimentazione CA del dispositivo sia collegato correttamente.
- Assicurarsi che venga erogata corrente dalla presa CA.
- Il sistema è dotato di una funzione di risparmio energetico, grazie alla quale si spegne automaticamente 15 minuti dopo il termine della riproduzione di un brano se non viene effettuata alcuna operazione.

### Assenza di audio o audio scarso

- Regolare il volume.
- Verificare che gli altoparlanti siano collegati correttamente.
- Verificare che la parte scoperta dei fili degli altoparlanti sia serrata.

### Nessuna risposta dall'unità

- Scollegare e ricollegare la spina di alimentazione CA e accendere nuovamente l'unità.

- Il sistema è dotato di una funzione di risparmio energetico, grazie alla quale si spegne automaticamente 15 minuti dopo il termine della riproduzione di un brano se non viene effettuata alcuna operazione.
- L'unità è in modalità demo. Per uscire da questa modalità: regolare il livello del volume su 03, quindi tenere premuto ►|| sull'unità principale per 10 secondi.

#### **Il telecomando non funziona**

- Prima di premere i tasti funzione, selezionare la fonte corretta con il telecomando anziché dall'unità principale.
- Ridurre la distanza tra il telecomando e l'unità.
- Inserire le batterie con le polarità (segni +/–) allineate come indicato.
- Sostituire la batteria.
- Puntare il telecomando in direzione del sensore sulla parte anteriore dell'unità.

#### **Disco assente**

- Inserire un disco.
- Verificare che il disco non sia inserito capovolto.
- Attendere che la condensa dell'umidità presente sulla lente sia scomparsa.
- Sostituire o pulire il disco.
- Utilizzare un CD finalizzato o il formato disco corretto.

#### **Impossibile visualizzare alcuni file nel dispositivo USB**

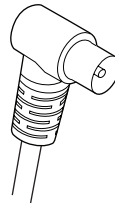
- Il numero di cartelle o file nel dispositivo USB ha superato il limite consentito. Ciò non costituisce un malfunzionamento del dispositivo.
- I formati di questi file non sono supportati.

#### **Dispositivo USB non supportato**

- Il dispositivo USB non è compatibile con l'unità. Provare a utilizzarne un altro.

#### **Scarsa ricezione radio**

- Aumentare la distanza tra l'unità e il TV o altre sorgenti di radiazioni.
- Estendere completamente l'antenna della radio.
- Collegare un'antenna radio per esterni. È possibile acquistare un cavo dell'antenna di ricambio con una spina a forma di L a un'estremità, come illustrato di seguito.
  - Collegare la spina a forma di L al prodotto e la spina presente sull'altra estremità nella presa di corrente a muro.



#### **La riproduzione di musica non è disponibile sull'unità anche se la connessione Bluetooth è avvenuta correttamente.**

- Il dispositivo non può essere utilizzato per riprodurre musica attraverso l'unità in modalità wireless.

#### **Dopo aver connesso un dispositivo abilitato Bluetooth la qualità dell'audio è insoddisfacente.**

- La ricezione Bluetooth è scarsa. Spostare il dispositivo avvicinandolo all'unità o rimuovere eventuali ostacoli tra loro.

### **Il Bluetooth non può essere collegato con quest'unità.**

- Il dispositivo non supporta i profili richiesti dall'unità.
- La funzione Bluetooth del dispositivo non è abilitata. Fare riferimento al manuale dell'utente del dispositivo per scoprire come abilitare la funzione.
- Questa unità non è in modalità di associazione.
- L'unità è già connessa a un altro dispositivo abilitato Bluetooth. Disconnettere quel dispositivo e poi provare di nuovo.

### **Il telefono cellulare associato continua a connettersi e disconnettersi.**

- La ricezione Bluetooth è scarsa. Spostare il dispositivo avvicinandolo all'unità o rimuovere eventuali ostacoli tra loro.
- Alcuni telefoni cellulari potrebbero connettersi e disconnettersi costantemente quando si effettua o si termina una chiamata. Questo non indica un malfunzionamento dell'unità.
- In alcuni dispositivi, la connessione Bluetooth viene disattivata automaticamente per aumentare la durata della batteria. Questo non indica un malfunzionamento dell'unità.

### **Il timer non funziona**

- Impostare correttamente l'ora.
- Attivare il timer.

### **L'impostazione orologio/timer si è cancellata**

- Si è verificata un'interruzione di alimentazione o il cavo di alimentazione è stato scollegato.
- Ripristinare l'orologio/timer.

### **Come si attiva/disattiva il display con orologio in modalità standby?**

- In modalità standby, tenere premuto **CLOCK** per attivare/disattivare il display con orologio.



Copyright © 2017 Gibson Innovations Limited.

This product has been manufactured by, and is sold under the responsibility of Gibson Innovations Ltd., and Gibson Innovations Ltd. is the warrantor in relation to this product. The Philips trademark and the Philips Shield Emblem are registered trademarks of Koninklijke Philips N.V. used under license.

BTB2515\_12\_UM\_V1.0

