



**BURG
WÄCHTER**

Elektronisches Türschloss TSE | BUSINESS

SET 5011 PINCODE



SET 5012 FINGERSCAN



SET 5013 E-KEY

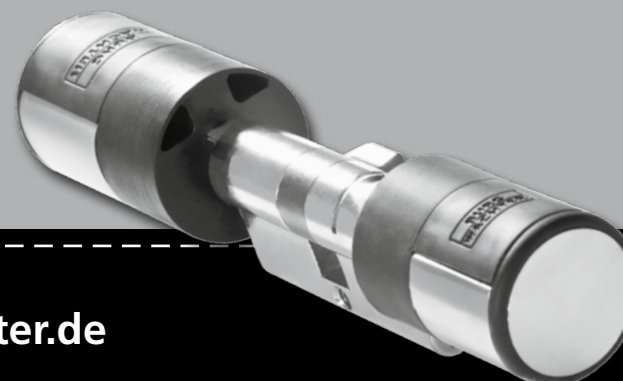


Génialement sûr.
Génialement simple.



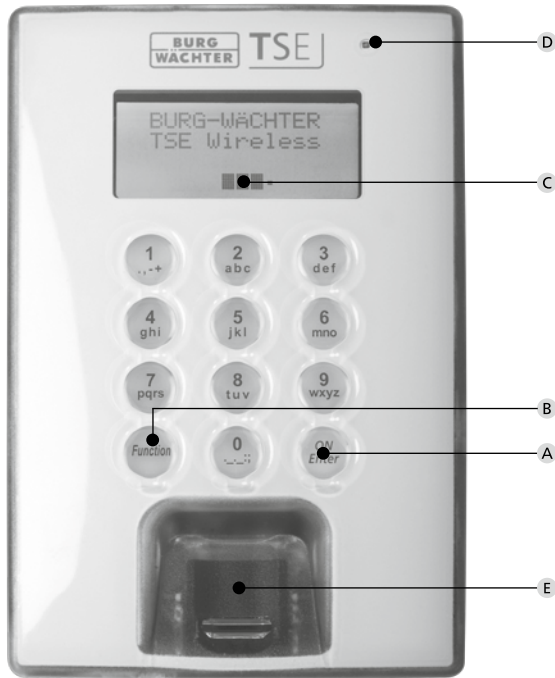
fr Instruction de montage
et mode d'emploi

BA/MA TSE Set 5000 dp/fsc 04/2012



BURG-WÄCHTER KG
Altenhofer Weg 15
58300 Wetter
Germany

www.burg-waechter.de



TSE Keypad FS

A Touche ON / Enter

Mise en marche du clavier pour entrer un code d'ouverture respectivement pour sélectionner une option de menu.

B Touche de fonction

La touche de fonction vous permet d'accomplir diverses actions selon l'état actuel du clavier. La fonction qui est momentanément active s'affiche sur le display.

1) Passage au niveau de menu de programmation

Dès que le symbole «Func:M» s'affiche sur le display, vous pouvez accéder au menu en appuyant sur la touche «Function». Dans le menu, vous disposez, au moyen des touches «1» et «2» d'une fonction de déroulement qui vous permet de naviguer dans la structure.

2) Effacer une entrée

Dès que le symbole «Func:C» s'affiche sur le display, vous pouvez effacer la dernière entrée en appuyant sur la touche «Function».

3) Passage au niveau précédent de programmation / retour

Quand vous êtes dans le menu, le symbole «Func:<» apparaît sur le display. En appuyant sur la touche «Fonction» vous pouvez retourner au niveau de menu immédiatement supérieur à l'intérieur de la structure de menu.

C Affichage batterie

■■■■ Batterie pleine [\] Batterie épuisée

L'état des batteries de l'unité de cylindre et du clavier s'affiche sur le display. L'affichage sur le display se réfère aux batteries dont la charge est la plus basse. En cas de batterie épuisée, le message suivant s'affiche sur le display:

Remplacer la batterie du clavier respectivement la batterie du bouton.

Quand la batterie a été changée et qu'un code d'ouverture a été entré deux fois, l'état de batterie actuellement le plus bas s'affiche sur le display. Un seul jeu de batteries ayant été changé, il est possible que l'affichage du display indique «charge non pleine» malgré le changement. Si vous ne changez pas les batteries malgré l'affichage qui vous invite à le faire, vous devrez entrer le code valable d'ouverture une seconde fois pour ouvrir la porte. En même temps la diode sur le bouton intérieur clignote 5 fois et cela 5 fois successivement. De cette manière vous pourrez encore ouvrir la porte environ 50 fois. Ensuite la porte ne peut plus être ouverte qu'avec le code administrateur. Il faut maintenant changer les batteries, sinon vous ne pourrez plus ouvrir la porte.

D Capteur de signal lumineux

Le capteur de signal lumineux réagit aux différences de clarté en adaptant l'éclairage des touches aux conditions de luminosité environnantes. Si la luminosité environnante est suffisante, l'éclairage des touches ne s'allume pas.

E Capteur Fingerscan

Pour ouvrir respectivement pour enregistrer les doigts autorisés.

Cher client,

Merci d'avoir choisi le système électronique de fermeture TSE série 5000 de BURG-WÄCHTER. Ce système a été conçu et fabriqué avec les moyens techniques les plus récents et satisfait les exigences de sécurité les plus hautes. Le montage du cylindre électronique ne pose aucun problème. On l'installe sans perçage ni pose de câbles sur toute porte ayant une perforation pour cylindre profilé jusqu'à une épaisseur de porte de 120 mm (60/60 mm mesurée au milieu de la vis de fixation). Le cylindre électronique convient aussi bien à une nouvelle installation qu'à un équipement supplémentaire.

En outre, vous pouvez choisir entre les options les plus diverses, par ex. le médium d'identification que vous désirez utiliser. Pour plus de détails veuillez consulter les pages suivantes.

Enlever la bande de sécurité de la batterie sur le bouton intérieur afin de mettre le cylindre sous tension.

Veuillez, lors de la première mise en marche, appuyer sur la touche ON / Enter pendant environ 10 sec. afin de rendre le clavier opérationnel.

Attention : Une légère pression du doigt suffit pour commander le clavier, comme par ex. sur les portables modernes à écran tactile!

Important: Veuillez lire le mode d'emploi en entier avant de commencer la programmation. Nous vous souhaitons de profiter pleinement de votre nouveau système de fermeture.

TSE Set 5011 PINCODE

La commande du cylindre électronique se fait au moyen d'un code à 6 chiffres. On peut en plus utiliser en option la clé radio TSE 5103 E-KEY.

Fonctions TSE 5011 PINCODE (fabrication de série)

- Nombre d'utilisateurs : jusqu'à 48
- On peut aussi attribuer à chaque utilisateur de Pin-Code (sauf à l'administrateur) une E-KEY.

Médiums optionnels de fermeture

- Clé radio TSE 5103 E-KEY

Fonctions supplémentaires au moyen du logiciel optionnel TSE, par ex.:

- Administration des utilisateurs
- Fonction de temps et de calendrier
- Attribution des droits
- Fonction d'historique

Code administrateur

- Code administrateur- code usine 1-2-3-4-5-6 (à modifier absolument)

Tension d'alimentation

- 6 x MIGNON LR6 AA ALCALINE

Signalisation optique

Sur le bouton de porte, côté intérieur, se trouve une signalisation optique sous forme de diode. Cette diode vous fournit les informations suivantes:

- 1 x brièvement: La serrure s'ouvre
- 2 x brièvement: La serrure se ferme
- toutes les 5 sec. 1 x brièvement : Ouverture permanente activée
- 1 x brièvement, 1 x long, 2 sec. pause, répétition: Serrure en mode de programmation
- 5 x brièvement, 2 sec. pause, répétition pendant 20 sec. batterie épuisée

Données techniques

Temps de blocage	Après 3 fausses entrées 1 minute, ensuite trois minutes chaque fois
Affichage	Réglable sur 12 langues
Alimentation électrique du clavier	4 x MIGNON LR6 AA ALCALINE
Alimentation électrique du cylindre	2 x MIGNON LR6 AA ALCALINE
Conditions atmosphériques autorisées*	entre - 15° C et + 50 ° C humidité relative de l'air jusqu'à 95% (non condensant) <i>En cas de brusques changements de température le display peut réagir lentement respectivement s'assombrir.</i>
Protection du clavier	IP65

*Si la température sort de la marge indiquée, un avertissement correspondant s'affiche sur le display. Veuillez prendre les mesures appropriées!

TSE Set 5012 FINGERSCAN

La commande du cylindre électronique se fait au moyen d'un doigt qui a été scanné. Vous pouvez également commander le cylindre en entrant le code à 6 chiffres respectivement au moyen de la E-KEY TSE 5103 optionnelle.

On peut programmer jusqu'à 24 doigts avec le clavier. Les utilisateurs sont établis séparément (USER XXX_FP). Si un utilisateur de Fingerscan possède en plus un code ou une E-KEY, celui-ci doit être établi séparément.

Attention! Ne pas nettoyer le scanner de doigt avec des produits de nettoyage. Veuillez utiliser un linge humide!

Fonctions TSE 5012 FINGERSCAN (fabrication de série)

- Nombre d'utilisateurs : jusqu'à 48
- Nombre de Fingerscans : jusqu'à 24
- On peut aussi attribuer une E-KEY à chaque utilisateur de Code (sauf à l'administrateur).
- On peut aussi attribuer un code à chaque utilisateur de E-KEY

Médiums optionnels de fermeture

- TSE 5103 E-KEY

Fonctions supplémentaires au moyen du logiciel optionnel TSE, par ex. :

- Administration des utilisateurs
- Fonction de temps et de calendrier
- Attribution des droits
- Fonction d'historique

Code administrateur

- Code administrateur- code usine 1-2-3-4-5-6 (à modifier absolument)

Tension d'alimentation

- 6 x MIGNON LR6 AA ALKALINE

Signalisation optique

Sur le bouton de porte, côté intérieur, se trouve une signalisation optique sous forme de diode. Cette diode vous fournit les informations suivantes :

- 1 x brièvement: La serrure s'ouvre
- 2 x brièvement: La serrure se ferme
- toutes les 5 sec. 1 x brièvement: Ouverture permanente activée
- 1 x brièvement, 1 x long, 2 sec. pause, répétition: Serrure en mode de programmation
- 5 x brièvement, 2 sec. pause, répétition pendant 20 sec. batterie épuisée

Données techniques

Temps de blocage	Après 3 fausses entrées 1 minute, ensuite trois minutes chaque fois
Affichage	Réglable sur 12 langues
Alimentation électrique du clavier	4 x MIGNON LR6 AA ALCALINE
Alimentation électrique du cylindre	2 x MIGNON LR6 AA ALCALINE
Conditions atmosphériques autorisées*	entre - 15° C et + 50 ° C humidité relative de l'air jusqu'à 93 % (non condensant) Marge de température: Entre -20° et + 50° C <i>En cas de brusques changements de température le display peut réagir lentement respectivement s'assombrir.</i>

*Si la température sort de la marge indiquée, un avertissement correspondant s'affiche sur le display. Veuillez prendre les mesures appropriées!

Attention: Le TSE Keypad FS ne doit pas être exposé directement aux intempéries. La pluie et les rayons du soleil détruisent le capteur Fingersprint!

TSE Set 5013 E-KEY

La commande du cylindre électronique se fait au moyen d'une clé radio E-KEY. Le principe de fonctionnement est semblable à celui du système de fermeture d'une voiture. Pour actionner le cylindre il suffit d'appuyer une fois sur le bouton. On peut programmer la E-KEY au moyen d'un Keypad ou d'un logiciel TSE. La portée de la E-KEY est de 3 m.

Fonctions TSE 5003 E-KEY (fabrication de série)

- Nombre d'utilisateurs : jusqu'à 48

Médiums optionnels de fermeture

- TSE 5103 E-KEY
- TSE 6111 Keypad PIN
- TSE 6112 Keypad FS (24 Fingerscans possibles)

Fonctions supplémentaires au moyen du logiciel optionnel TSE, par ex.:

- Administration des utilisateurs
- Fonction de temps et de calendrier
- Attribution des droits
- Fonction d'historique

Code administrateur

Le code est livré séparément sur un autocollant. Veuillez conserver celui-ci soigneusement! **Attention:** En cas de perte la reprogrammation respectivement l'utilisation de toutes les fonctions administrateur devient impossible.

Alimentation en tension du cylindre

- 2 x MIGNON LR6 AA ALCALINE

Alimentation en tension de la E-KEY

- 1 x CR 2032

Signalisation optique

Sur le bouton de porte, côté intérieur, se trouve une signalisation optique sous forme de diode. Cette diode vous fournit les informations suivantes:

- 1 x brièvement: La serrure s'ouvre
- 2 x brièvement: La serrure se ferme
- toutes les 5 sec. 1 x brièvement: Ouverture permanente activée
- 1 x brièvement, 1 x long, 2 sec. pause, répétition: Serrure en mode de programmation
- 5 x brièvement, 2 sec. pause, répétition pendant 20 sec. batterie épuisée

Description des fonctions de menu

Suit la description des fonctions pour les produits TSE TSE 5012.

Fonctions de menu

Menu Modification de code

Changement du code administrateur ainsi que du code utilisateur

- Allumez le clavier avec la touche *ON/Enter*
- Appuyez ensuite sur *Fonction*
- L'affichage Menu/Modification de code apparaît
- Confirmez la sélection avec *ON/Enter*
 - La touche *1* respectivement *2* vous permet de dérouler jusqu'à ce que vous trouviez l'utilisateur dont vous désirez changer le code utilisateur.
- Confirmez avec *ON/Enter*
- Entrez le code valable jusqu'à présent (l'ancien code) et appuyez sur *ON/Enter*
- Enter the new code and confirm it with *ON/Enter*
- Entrez le nouveau code et validez avec *ON/Enter*
 - Répétez l'entrée et confirmez de nouveau avec *ON/Enter*. Si l'entrée est correcte, l'affichage «les données ont été sauvegardées» apparaît.

Menu Langue / Language

Réglage de langue

- Allumez le clavier avec la touche *ON/Enter*
- Appuyez ensuite sur *Fonction*, l'affichage Menu/Modification de code apparaît
- Déroulez avec la touche *2* jusqu'à apparition de l'option de menu nommée ci-dessus
- Confirmez avec *ON/Enter*
- Déroulez avec la touche *1* respectivement *2* jusqu'à apparition de la langue souhaitée
- Confirmez avec *ON/Enter*

Menu Administrateur

Au menu Administrateur plusieurs options de menu sont à votre disposition

- Allumez le clavier avec la touche *ON/Enter*
- Appuyez ensuite sur *Fonction*, l'affichage Menu/Modification de code apparaît
- Déroulez avec la touche *2* jusqu'à apparition de l'option de menu nommée ci-dessus
- Confirmez avec *ON/Enter*
- La fonction de déroulement vous permet de sélectionner les sous-menus suivants:

Sous-menu Créer utilisateur

- Confirmez avec *ON/Enter*. Vous pouvez maintenant soit attribuer un code utilisateur, soit programmer une E-KEY, soit un Fingerscan (Fingerscan seulement sur TSE 5012 respectivement en relation avec Keypad FS TSE 6112 FS) soit un transpondeur (disponible seulement dans la série TSE 6000).
- Déroulez jusqu'à la fonction correspondante et validez avec *ON/Enter*.

• Établir un Code

- Entrez le code administrateur pour obtenir l'autorisation de programmer
- La case mémoire libre la plus proche s'affiche (par ex. utilisateur.003)
- Entrez le code à 6 chiffres et confirmez 2 fois avec *ON/Enter*
- L'affichage «les données ont été sauvegardées» apparaît

• Établir une E-KEY

- Entrez le code administrateur pour obtenir l'autorisation de programmer
- La case mémoire la plus proche s'affiche (par ex. UTILISATEUR.003), appuyez sur la touche *ON/Enter*
- Mettez la E-KEY en mode de programmation (voir mode d'emploi E-KEY)
- Confirmez ensuite deux fois avec *ON/Enter*
- L'affichage «les données ont été sauvegardées» apparaît

• Établir un Fingerscan

- (Cette fonction n'est active que sur TSE 5012 et TSE 6112 Keypad FS)
- Entrez le code administrateur pour obtenir l'autorisation de programmer
 - L'affichage «enregistrer un doigt» apparaît sur le display
 - Tirez le doigt à enregistrer plusieurs fois sur le milieu du capteur (le display compte le nombre de fois)
 - Sur le display s'affiche «Utilisateur_XXX_FP» enregistré

• Établir un transpondeur

Cette fonction n'est disponible que dans la série TSE 6000 System.

Sous-menu Attribuer une E-KEY

- Cette fonction vous permet d'attribuer ultérieurement une clé radio E-KEY à un utilisateur déjà existant. Procédez comme suit:
- Entrez le code administrateur pour obtenir l'autorisation de programmer
 - Déroulez jusqu'à l'utilisateur auquel vous voulez attribuer une E-KEY et validez 2 x avec *ON/Enter*
 - Mettez la E-KEY en mode de programmation (voir mode d'emploi E-KEY)
 - Dès que la E-KEY se trouve en mode de programmation, confirmez sur le clavier avec *ON/Enter*
 - L'affichage «les données ont été sauvegardées» apparaît

Sous-menu Effacer

- Ce menu vous permet d'effacer un utilisateur, une E-KEY ou une carte transpondeur (non active).
- Déroulez jusqu'au menu correspondant et validez avec *ON/Enter*
 - Entrez votre code administrateur
 - Déroulez jusqu'à l'utilisateur ou le médium d'identification (E-KEY) que vous voulez effacer et validez 2 x avec *ON/Enter*.
 - L'affichage «bloc de données effacé» apparaît

Sous-menu Fonctions de temps

C'est ici qu'on règle l'heure et la date

• Réglage de l'heure:

- Choix de la fonction avec *ON/Enter*
- Entrez l'heure (2 chiffres), confirmez avec *ON/Enter*
- Entrez les minutes (2 chiffres), confirmez avec *ON/Enter*
- L'affichage «les données ont été sauvegardées» apparaît

• Réglage de la date:

- Choix de la fonction avec *ON/Enter*
- Entrez le jour (2 chiffres), confirmez avec *ON/Enter*
- Entrez le mois (2 chiffres), confirmez avec *ON/Enter*
- Entrez l'année (2 chiffres), confirmez avec *ON/Enter*
- L'affichage «les données ont été sauvegardées» apparaît

Sous-menu TSE-Setup

Réglages généraux du système

• Canal radio

Ici on peut régler le canal radio (12 canaux au choix). Ceci peut s'avérer nécessaire quand le canal radio est déjà occupé par une autre application par ex. W-LAN ce qui pourrait causer des dérangements. Dans ce cas veuillez choisir un autre canal éloigné d'au moins 3 canaux.

• Priorité

Si après plusieurs actionnements de la E-KEY la porte en question ne se débloque pas, cette fonction peut augmenter la priorité de la porte. Inversement, il peut, en ce cas, être recommandable de réduire la priorité de portes se trouvant dans l'environnement immédiat.

• Réorganiser

Il est recommandé d'appeler cette fonction quand plusieurs utilisateurs ont été effacés.

• Enregistrer

Lors du changement de cylindre ou de clavier les deux unités doivent être accordées l'une à l'autre pour que la communication soit possible.

Enregistrer un clavier/un cylindre

- Allumez le clavier avec la touche *ON/Enter*
- Appuyez ensuite sur *Fonction*, l'affichage «Menu/Modification de code» apparaît
- La touche *1* respectivement *2* vous permet de dérouler pour accéder au menu administrateur
- Confirmez avec *ON/Enter*
- La touche *1* respectivement *2* vous permet de dérouler pour accéder au menu administrateur réglage TSE Setup
- Confirmez avec *ON/Enter*
- La touche *1* respectivement *2* vous permet de dérouler pour accéder au menu administrateur enregistrer Setup
- Entrez le code administrateur de l'unité à enregistrer
- Confirmez avec *ON/Enter*
- Après l'enregistrement, l'affichage «les données ont été sauvegardées» apparaît

Attention: Assurez-vous lors de l'enregistrement d'un nouveau clavier ou d'un nouveau cylindre qu'il n'y a au voisinage immédiat aucune autre unité TSE sous tension car celles-ci pourraient réagir par erreur. En cas de doute mettre auparavant toutes ces unités hors tension.

Sous-menu FS-Reset

(Cette fonction n'est active que sur TSE 5012 et TSE 6112 Keypad FS)
Tous les Fingerscans enregistrés sont effacés, cependant les utilisateurs correspondants demeurent. En cas d'erreurs répétées lors de l'utilisation du Fingerscan, sélectionnez ce menu et suivez les indications affichées sur le display.

Menu Synchronisation E-KEY

Cette option de menu permet d'ajuster le canal radio de la E-KEY sur celui de l'unité d'entrée. Cette fonction devient nécessaire dès que le canal radio du cylindre est modifié bien qu'il y ait encore des E-KEYS qui fonctionnent sur l'ancien réglage de canal radio.

- Appuyez sur *ON/Enter*
- Mettez la E-KEY en mode de programmation voir mode d'emploi E-KEY)
- L'affichage «les données ont été sauvegardées» apparaît

Menu Informations

Cette fonction permet d'afficher la version et le numéro de série du système. Pour des raisons de sécurité le numéro de série complet ne s'affiche qu'en mode administrateur. Pour cela entrez le code administrateur.

Mode d'emploi TSE E-KEY

La E-KEY est un émetteur qui débloque le cylindre. On peut programmer la E-KEY au moyen d'un Keypad ou d'un logiciel TSE. La portée de l'E-KEY est de 3 m. Le principe de fonctionnement est semblable à celui du système de fermeture d'une voiture. Pour actionner le cylindre il suffit d'appuyer une fois sur la touche.

Fonctions de la E-KEY

Ouverture de porte:

- 1 x brièvement, la diode verte clignote
- Fonction automatique (seulement en combinaison avec Keypad)
Appuyer sur la touche pendant 6 sec. la diode verte clignote deux fois brièvement
- Mode permanent (seulement en combinaison avec le logiciel optionnel)
appuyer 2 fois, la diode verte clignote chaque fois 2 fois brièvement

En mode automatique il est possible d'ouvrir la porte rien qu'en appuyant sur la touche *ON* du Keypad. Pour cela le E-KEY doit se trouver à proximité. Après 15 minutes cette fonction se désactive automatiquement.

En mode permanent, la porte est débloquée pour la durée définie dans le logiciel et ce sans entrée d'un code d'ouverture. Si on entre un code d'ouverture pendant cette période, l'ouverture permanente est annulée.

Mode de programmation:

Le mode de programmation a trois fonctions:

- Enregistrement des E-KEYs au moyen d'un Keypad ou d'un logiciel TSE.
- Synchronisation du réglage de canal radio de l'E-KEY avec celui du réglage de canal dans la serrure.
- Recherche de l'E-KEY dans le logiciel TSE.

Programmer la E-KEY

Lors de la toute première programmation de l'E-KEY, veuillez, après y avoir été invité par le Keypad ou le logiciel, appuyer une fois sur le bouton (la diode verte clignote). Pour les programmations ultérieures de l'E-KEY, veuillez appuyer chaque fois sur le bouton pendant 10 sec. jusqu'à ce que la diode verte ait cligné 3 fois consécutives. Ensuite relâcher le bouton.

Informations

Si, après avoir appuyé une fois sur le bouton de l'E-KEY, vous constatez que l'ouverture de la porte est retardée de 3 à 7 secondes et que simultanément la diode rouge clignote, il faut changer immédiatement la batterie (CR2032). Si, après avoir appuyé une fois sur le bouton de l'E-KEY, vous constatez que la porte ne s'ouvre qu'après 3 à 7 secondes sans clignotement de la diode rouge, il faut changer les batteries dans le cylindre (2x 1,5V LR06 Alcaline). Ceci vaut également pour le clavier, s'il y en a un.

Changement de batterie du E-KEY

- 1 Ouvrez le couvercle du boîtier en levant prudemment le mécanisme d'enclenchement.
- 2 Soulevez la natte de silicone et changez la batterie.
- 3 Rabattez la natte de silicone et refermez le boîtier.

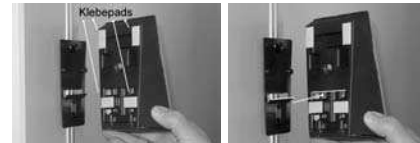


Montage du Keypad

1 Tester la position de fixation du clavier. Faire un test à l'endroit souhaité. Entrer le code d'ouverture (par ex. Pincode, Fingerscan) et s'assurer que la serrure s'ouvre. Après le test on peut mettre le clavier en place. Il vous appartient de décider si vous collez le clavier directement à la paroi ou d'abord sur la plaque de base. La plaque de base est vissée sur la paroi. Les trous longitudinaux permettent d'orienter exactement la plaque.



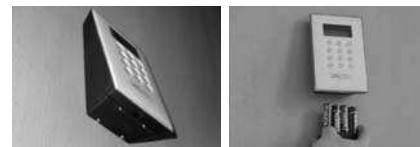
2 On colle alors le clavier sur la plaque de base à l'aide des coussinets collants. Veillez à ce que la patte qui dépasse de la plaque de base s'enclenche dans le clavier comme l'indique la représentation. Vous pouvez, en alternative, coller le clavier directement sans la plaque de base. Faire un test de fonctionnement, la porte étant ouverte. Pour cela, entrez plusieurs fois un code d'ouverture valable (par ex. Pincode, Fingerscan...).



Changement des batteries du clavier

Dans la suite, nous allons montrer le changement des batteries à l'exemple du TSE 6111 Keypad. Le processus est le même pour tous les autres Keypads.

Enlevez le couvercle du boîtier sur la face inférieure en desserrant les 4 vis (PH1). Les 4 batteries Mignon se trouvent dans le couvercle on peut les retirer en tirant vers le bas.



En insérant les nouvelles batteries, observez la bonne polarité qui est indiquée à l'intérieur du couvercle.

Nettoyage

Grâce à la structure de surface du clavier, il n'y a presque aucune adhésion de saleté. On nettoie les surfaces empoussiérées ou encrassées avec un linge humide.

N'employer aucun nettoyant contenant de l'alcool (alcool à brûler, SIDOLIN® ou autres) ni un nettoyant agressif (acétone, ou autre) car il peuvent endommager la surface ou le capteur.

Instructions de montage du cylindre TSE

Vous trouverez ci-après l'explication du montage du cylindre TSE. Veuillez lire ces instructions de montage attentivement jusqu'au bout avant de procéder au montage. Conservez soigneusement ces instructions. Le cylindre a un système spécial d'enclenchement qui vous permet de l'utiliser sur des portes d'une épaisseur allant jusqu'à 120 mm (60/60 mm mesurée à partir du milieu de la vis de fixation). Il n'est pas nécessaire de mesurer au préalable.

Attention:

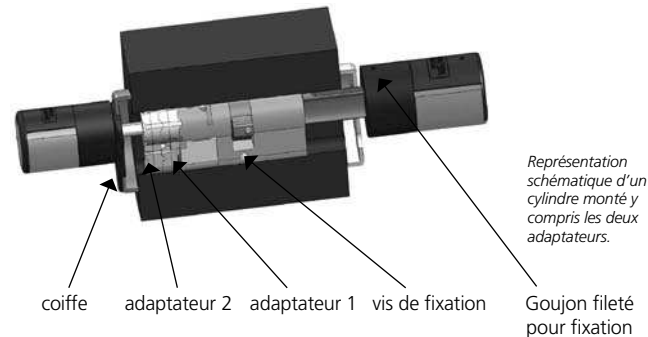
Veillez à ce que le bouton intérieur ne reçoive aucun choc, ce qui risquerait de le briser. La serrure ne doit être ni graissée ni huilée.

La fixation des boutons se fait au moyen d'une vis sans tête intégrée au bouton.

Attention: Ne retirez jamais le bouton intérieur complètement de l'axe, dans ce cas l'électronique se trouverait détruite! Le goujon fileté qui garantit l'enclenchement sur l'arbre ne doit être desserré que très peu, il reste toujours à l'intérieur du bouton de plastique et empêche de retirer celui-ci!

Côté extérieur

Côté intérieur



Information

La dimension de base du cylindre est de 30 mm de chaque côté. À la livraison le cylindre est complètement resserré (pour la plus petite épaisseur de porte). Avant de monter le cylindre sur la porte il faut l'ajuster à l'épaisseur de la porte en question.

Pour le montage procéder ainsi:

- 1 Estimation approximative de l'épaisseur de la porte (ferrures comprises)
- 2 Retirez le bouton extérieur de l'axe et faites glisser le bouton intérieur sur les encoches (à 2,85 mm d'intervalle) pour obtenir la position souhaitée.

Attention: Ne retirez jamais le bouton intérieur complètement de l'axe, ceci peut endommager l'électronique.

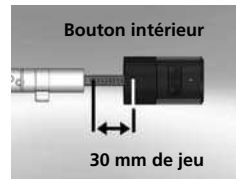


Figure déplacement du bouton intérieur

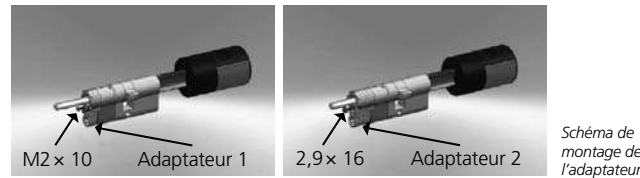
- 3 Selon l'épaisseur de la porte vous pouvez poser des adaptateurs sur la face extérieure pour obtenir un meilleur guidage de la clé de secours.

Les combinaisons suivantes sont possibles:

Intervalle vis de fixation – ferrure côté extérieur (en mm)	Adaptateur 1	Adaptateur 2
< 43	–	–
44–53	X	–
54–60	X	X

X: Choix
–: non prévu

Tab. 1: Distance vis de fixation - ferrure (en mm) côté extérieur et adaptateurs requis



- 4 Pousser le cylindre TSE de l'intérieur vers l'extérieur dans la serrure encastrée dans la porte et visser la vis de fixation.



- 5 Pousser le bouton intérieur le long de l'axe pour atteindre la distance souhaitée. S'assurer que la distance entre bouton et ferrure est d'au moins 1 mm. Fixer ensuite le bouton au-dessus de la vis inbus.

- 6 Avant de fixer le bouton extérieur, veuillez décider si vous allez utiliser le cache prévu pour masquer la découpe du cylindre profilé lequel fait partie de la livraison. Dans ce cas retirez la feuille de protection et fixez le cache dans l'ouverture de la serrure.



- 7 Pousser le bouton extérieur sur l'axe pour obtenir la position souhaitée et le fixer à une distance d'au moins 1 mm de la ferrure avec la vis de fixation.

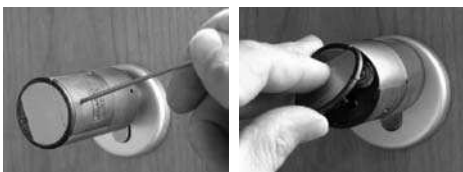


- 8 Le test de fonctionnement doit être fait quand la porte est en position ouverte.

Changement de batterie du bouton (face intérieure)

1 Dévissez avec la clé Allen le goujon fileté qui se trouve sur le couvercle du cylindre. On ne peut la tourner que jusqu'à ouverture du couvercle, elle ne tombe pas.

2 Ouvrez le couvercle



3 Changez les batteries. Respecter la polarité représentée sur le boîtier.

4 Remonter le couvercle.



Fonction de la clé de secours (face extérieure)

La clé de secours vous permet d'ouvrir en cas de dérangement du système.

1 Ouvrir l'articulation de la clé de secours et introduire la clé dans la fente qui se trouve sur le cache.



2 Tourner la clé de 90 ° dans le sens des aiguilles d'une montre. Tourner en même temps légèrement le bouton extérieur de la porte vers la droite et vers la gauche pour débloquer le mécanisme.

3 Tourner le bouton extérieur de la porte. La porte s'ouvre au plus tard après un tour complet.

Tourner la clé en sens inverse et la retirer. Pour fermer la serrure de secours tourner le bouton de porte deux fois dans les deux directions.