

SONY
3-270-986-01(2)

デジタル一眼レフカメラ用レンズ/Lens for Digital Single Lens Reflex Camera/Objectif pour appareil photo numérique reflex à objectifs interchangeable/数码相机镜头

取扱説明書/Operating Instructions/Mode d'emploi/Manual de instrucciones/使用说明书

DT 55-200mm F4-5.6

SAL55200

©2007 Sony Corporation Printed in Japan

α



3270986010

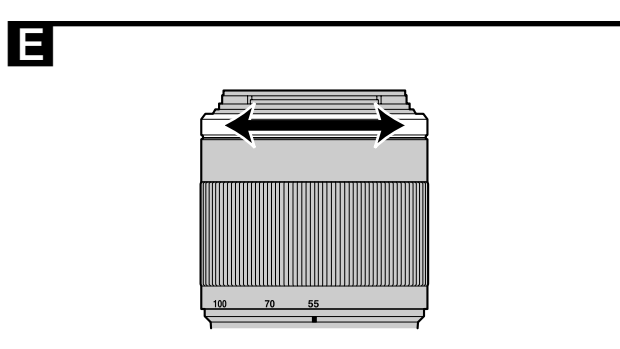
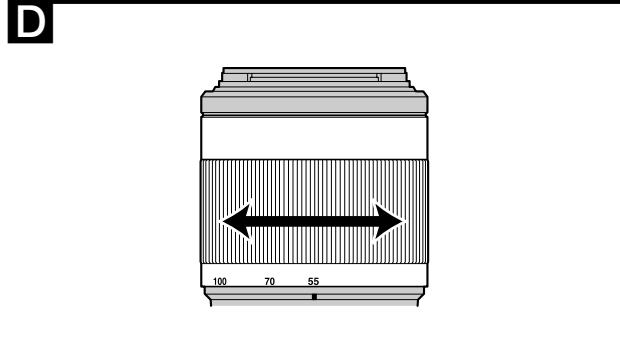
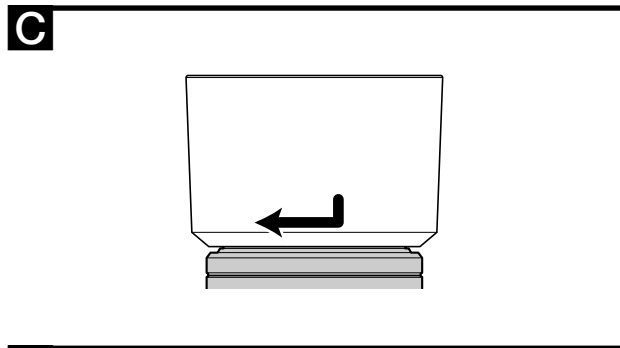
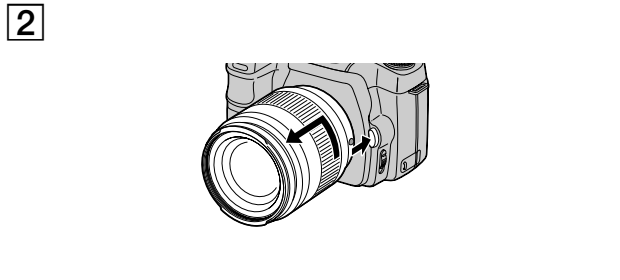
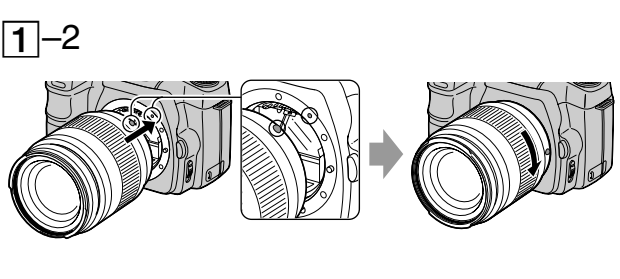
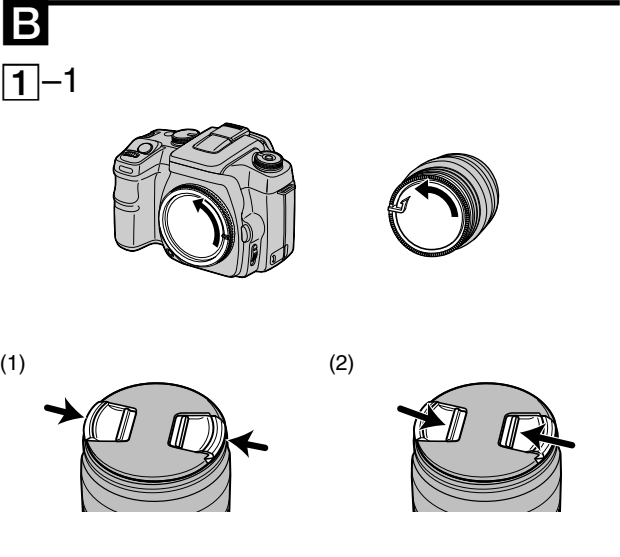
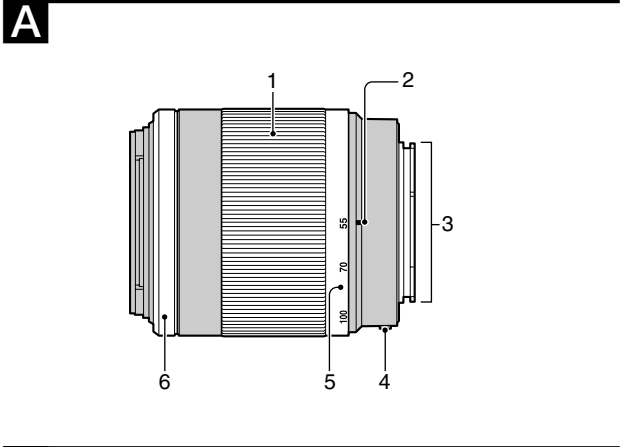
警告 電気製品は、安全のための注意事項を守らないと、人身への危害や火災などの財産への損害を与えることがあります。

この取扱説明書には、事故を防ぐための重要な注意事項と製品の取り扱いかたを示しています。この取扱説明書をよくお読みの上、製品を安全にお使いください。お読みになったあとは、いつでも見られる所に必ず保管してください。

http://www.sony.net/

この説明書は、古紙 70%以上の再生紙と、VOC (揮発性有機化合物) ゼロ植物油型インキを使用しています。

Printed on 70% or more recycled paper using VOC (Volatile Organic Compound)-free vegetable oil based ink.



日本語

本機はソニー製 **α** カメラ (APS-Cサイズ相当の撮像素子搭載機種) 専用のレンズです。35mm判カメラではお使いになれません。

警告 **安全のために**

- ソニー製品は、安全に充分配慮されています。しかし、間違った使いかたをすると、人身事故が起きる恐れがあり危険です。事故を防ぐために次のことを必ずお守りください。
- 安全のための注意事項を守る。
- 故障したら必ず、お買い上げ店、またはソニーデジタル一眼レフカメラ専用ヘルプデスクに修理を依頼する。

警告 **下記の注意事項を守らないと、事故により死亡や大けがの原因となります。**

レンズを通して、太陽や強い光を見ない
目をいためたり、失明の原因となることがあります。



乳幼児の手の届く場所に置かない
事故やけがなどの原因となります。



使用上のご注意

- レンズを絶対に太陽や強い光源に向けたままにしないでください。レンズの集光作用により、火災やボディ・レンズ内部の故障の原因になります。やむを得ず太陽光下等におく場合はレンズキャップを取り付けてください。
- レンズを装着するときやご使用になる際には、衝撃を与えないようにご注意ください。
- 保管の際は、必ずレンズにレンズキャップを取り付けてください。
- 湿度の高い場所に長期間置かないでください。カビが発生することがあります。
- ズームなどにより繰り出されたレンズ部分でカメラを保持しないでください。
- レンズ信号接点を触らないでください。よこれ等により接触不良になると、カメラとの信号のやりとりが正しく行われず、カメラが正しく動作しなくなりますのでご注意ください。

フラッシュ使用時のご注意
レンズとフラッシュの組み合わせによっては、レンズがフラッシュ光を妨げ、写真の下部に影ができることがあります。カメラ内蔵フラッシュ使用時には、レンズフードをはずし、1m以上離れて撮影してください。

周辺光量について

レンズは原理的に画面周辺部の光量が中心部に比べ低下します。周辺光量の低下が気になる場合は、開放絞りから1〜2段絞り込んでご使用ください。

結露について

結露とは、レンズを寒い場所から急に暖かい場所へ持ち込んだときなどに、レンズの内側や外側に水滴が付くことです。結露を起りにくくするためには、一度レンズをポリ袋かバッグなどに入れて、使用する環境の温度になじませてから、取り出してください。

お手入れについて

- レンズの表面には直接触れないでください。
- レンズが汚れたときは、ブローアードほこりをのぞき、柔らかい清潔な布で軽くふき取ってください。(クリーニングクロスKK-CA (別売)のご使用をおすすめします。)
- レンズや鏡筒のお手入れには、シンナー、ベンジンなどの有機溶剤は絶対に使わないでください。

A 各部のなまえ

- 1…ズームリング 2…焦点距離指標 3…レンズ信号接点
- 4…マウント標点 5…焦点距離目盛 6…フォーカスリング

B レンズの取り付けかた／取りはずしかた

取り付けかた(イラストB-1参照)

- 1** レンズの前後レンズキャップとカメラのボディキャップをはずす。
 - レンズの前レンズキャップは図の(1)、(2)の2通りの方法で取り付け／取りはずしができます。(2)は、レンズフードを付けた状態でのレンズキャップの取り付け／取りはずしに便利です。

- 2** レンズとカメラのオレンジの点(マウント標点)を合わせ、**はめ込み、レンズを軽くカメラに押し当てながら、時計方向に「カチッ」とロックがかかるまでゆっくり回す。**
 - レンズを取り付けるときは、カメラのレンズ取りはずしボタンを押さないでください。
 - レンズを斜めに差し込まないでください。

取りはずしかた(イラストB-2参照)

カメラのレンズ取りはずしボタンを押したまま、レンズを反時計方向に回してははずす。

C レンズフードを取り付ける

画面外にある光が描写に影響するのを防ぐために、レンズフードの使用をおすすめします。

レンズフードの取り付け部の形状とレンズの先端の形状を合わせ、「カチッ」というまで時計方向に回す。

- 内蔵フラッシュを使って撮影するときは、フラッシュ光が遮られることがありますので、レンズフードをはずしてください。
- 撮影後レンズフードを収納するときは、逆向きにレンズに取り付けてください。

D ズームする

ズームリングを回して、希望の焦点距離(ズームの位置)に合わせる。

E ピントを合わせる

オートフォーカスでピントを合わせる場合は、カメラが自動的にピントを合わせます。

- オートフォーカス作動中は、フォーカスリングが回転しますので触れないでください。また、ダイレクトマニュアルフォーカス時以外にフォーカスリングを無理に操作すると、故障の原因になりますのでご注意ください。
- 手動でピントを合わせる場合は、カメラをマニュアルフォーカス(手動によるピント合わせ)にして、ファインダーをのぞいてフォーカスリングを回してください。ファインダー内のフォーカス表示がピントの状態をお知らせします。
- さまざまな温度条件下でも良好なピントが確保できるよう、フォーカスリングは無限遠側に余分に回転する仕組みになっています。手動でピント合わせをする場合は、無限遠撮影時でもフォーカスリングを無限遠の終端まで(止まるまで)回さず、ファインダーを見ながら正確にピント合わせをしてください。

保証書とアフターサービス

保証書

- この製品には保証書が添付されていますので、お買い上げ店でお受け取りください。
- 所定事項の記入および記載内容をお確かめの上、大切に保管してください。
- 保証期間は、お買い上げ日より1年間です。

アフターサービス

調子が悪いときはまずチェックを

この説明書をもう一度ご覧になってお調べください。それでも具合の悪いときは、お買い上げ店、またはソニーデジタル一眼レフカメラ専用ヘルプデスクにご相談ください。

保証期間中の修理は

保証書の記載内容に基づいて修理させていただきます。詳しくは保証書をご覧ください。

保証期間経過後の修理は

修理によって機能が維持できる場合は、ご要望により有料修理させていただきます。

<p>お問い合わせ窓口のご案内</p>	<p>■ ソニーデジタル一眼レフカメラ専用ヘルプデスク ご使用上での不明な点や技術的なご質問のご相談、および修理受付の窓口です。</p> <p>製品の品質には万全を期しておりますが、万が一不具合が生じた場合は、「ソニーデジタル一眼レフカメラ専用ヘルプデスク」までご連絡ください。修理に関するご案内をさせていただきます。また修理が必要な場合は、お客様の自宅まで指定宅配便にて集荷にうかがいますので、まずお電話ください。</p> <p>● ナビダイヤル ☎ 0570-00-0770 (全国どこからでも市内通話料でご利用いただけます)</p> <p>● 携帯電話・PHSでのご利用は 0466-38-0231 (ナビダイヤルが使用できない場合はこちらをご利用ください) 受付時間： 月～金曜日 午前9時～午後8時 土、日曜日、祝日 午前9時～午後5時</p>
<p>ソニー株式会社 〒108-0075 東京都港区港南1-7-1</p>	

English

This lens is designed for Sony **α** cameras (models equipped with APS-C sized image sensor). You cannot use on 35mm-format cameras.

WARNING

To reduce fire or shock hazard, do not expose the unit to rain or moisture. Do not directly look at the sun through this lens. Doing so might harm your eyes or cause loss of eyesight. Keep the lens out of reach of small children. There is danger of accident or injury.

For the customers in the U.S.A.

This device complies with Part 15 of the FCC Rules. Operation is subject to the following two conditions:

- (1) This device may not cause harmful interference, and (2) this device must accept any interference received, including interference that may cause undesired operation.

CAUTION

You are cautioned that any changes or modifications not expressly approved in this manual could void your authority to operate this equipment.

NOTE:


This equipment has been tested and found to comply with the limits for a Class B digital device, pursuant to Part 15 of the FCC Rules. These limits are designed to provide reasonable protection against harmful interference in a residential installation. This equipment generates, uses, and can radiate radio frequency energy and, if not installed and used in accordance with the instructions, may cause harmful interference to radio communications. However, there is no guarantee that interference will not occur in a particular installation. If this equipment does cause harmful interference to radio or television reception, which can be determined by turning the equipment off and on, the user is encouraged to try to correct the interference by one or more of the following measures:

- Reorient or relocate the receiving antenna.
- Increase the separation between the equipment and receiver.
- Connect the equipment into an outlet on a circuit different from that to which the receiver is connected.
- Consult the dealer or an experienced radio/TV technician for help.

For the customers in Canada

This Class B digital apparatus complies with Canadian ICES-003.

For the customers in Europe



Disposal of Old Electrical & Electronic Equipment (Applicable in the European Union and other European countries with separate collection systems)

This symbol on the product or on its packaging indicates that this product shall not be treated as household waste. Instead it shall be handed over to the applicable collection point for the recycling of electrical and electronic equipment. By ensuring this product is disposed of correctly, you will help prevent potential negative consequences for the environment and human health, which could otherwise be caused by inappropriate waste handling of this product. The recycling of materials will help to conserve natural resources. For more detailed information about recycling of this product, please contact your local Civic Office, your household waste disposal service or the shop where you purchased the product.

Notice for the customers in the countries applying EU Directives

The manufacturer of this product is Sony Corporation, 1-7-1 Konan Minato-ku Tokyo, 108-0075 Japan. The Authorized Representative for EMC and product safety is Sony Deutschland GmbH, Hedelfinger Strasse 61, 70327 Stuttgart, Germany. For any service or guarantee matters please refer to the addresses given in separate service or guarantee documents.

Notes on use

- Do not leave the lens exposed to the sun or a bright light source. Internal malfunction of the camera body and lens, or a fire may result due to the effect of light focusing. If circumstances necessitate leaving the lens in sunlight, be sure to attach the lens cap.
- Be careful not to subject the lens to mechanical shock while attaching it.
- Always place the lens caps on the lens when storing.
- Do not keep the lens in a very humid place for a long period of time to prevent mold.
- Do not hold the camera by the lens part extended for zooming, etc.
- Do not touch the lens contacts. If dirt, etc., gets on the lens contacts, it may interfere or prevent the sending and receiving of signals between the lens and the camera, resulting in operational malfunction.

Precautions for flash use

With certain of lens/flash combinations, the lens may partially block the light of the flash, resulting in a shadow at the bottom of the picture. When using a built-in camera flash, make sure to remove the lens hood and shoot from at least 1m (3.3 feet) away from your subject.

Vignetting

When you use lens, the corners of the screen become darker than the center. To reduce this phenomena (called vignetting), close the aperture by 1 to 2 stops.

Condensation

If your lens is brought directly from a cold place to a warm place, condensation may appear on the lens. To avoid this, place the lens in a plastic bag or something similar. When the air temperature inside the bag reaches the surrounding temperature, take the lens out.

Cleaning the lens

- Do not touch the surface of the lens directly.
- If the lens gets dirty, brush off dust with a lens blower and wipe with a soft, clean cloth (Cleaning Cloth KK-CA (optional) is recommended).
- Do not use any organic solvent, such as thinner or benzine, to clean the lens or the camera cone.

A Names of parts

- 1--Zooming ring 2--Focal-length index 3--Lens contacts 4--Mounting index 5--Focal-length scale 6--Focusing ring

B Attaching/detaching the lens

To attach the lens (See illustration B-1.)

- 1** Remove the rear and front lens caps and the camera body cap.
 - You can attach/detach the front lens cap in two ways, (1) and (2). When you attach/detach the lens cap with the lens hood attached, use method (2).
- 2** Align the orange index on the lens barrel with the orange index on the camera (mounting index), then insert the lens into the camera mount and rotate it clockwise until it locks.
 - Do not press the lens release button on the camera when mounting the lens.
 - Do not mount the lens at an angle.

To remove the lens (See illustration B-2.)

While pressing and holding the lens release button on the camera, rotate the lens counterclockwise until it stops, then detach the lens.

Specifications

Name (Model name)	Equivalent 35mm-format focal length*1 (mm)	Lens groups-elements	Angle of view*1	Minimum focus*2 (m (feet))	Maximum magnification (X)	Minimum f-stop	Filter diameter (mm)	Dimensions (maximum diameter × height) (mm (in.))	Mass (g (oz.))
DT 55-200mm F4-5.6 (SAL55200)	82.5-300	9-13	29°-8°	0.95(3.2)	0.29	f/32-45	55	Approx. 71.5x85 (2 7/8x3 3/8)	Approx. 295 (10 3/8)

*1 The values for equivalent 35mm-format focal length and angle of view are based on Digital Single Lens Reflex Cameras equipped with an APS-C sized image sensor.
*2 Minimum focus is the shortest distance from the image sensor to the subject.

- This lens is equipped with a distance encoder. The distance encoder allows more accurate measurement (ADI) by using a flash for ADI.
- Depending on the lens mechanism, the focal length may change with any change of the shooting distance. The focal length assumes the lens is focused at infinity.

Included items: Lens (1), Front lens cap (1), Rear lens cap (1), Lens hood (1), Set of printed documentation
Designs and specifications are subject to change without notice.

α is a trademark of Sony Corporation.

