

Cher amateur de jumelles, mers, forêts, fleuves, prairies, savanes et montagnes cachent bien des secrets et bien des dangers. Qui cherche l'aventure, qui part à la découverte de la nature ou en fait sa profession, veut savoir ce qui s'y cache et ce qui l'y attend. Partant de ce principe, un tour en bateau, une partie de chasse, une expédition ou une balade en pleine nature peuvent non seulement se transformer en une belle expérience mais aussi apporter le succès. L'œil est ici l'organe clé. Nous percevons ce que nous voyons. Et ce que nous voyons nous permet d'agir en conséquence.



Carl Steiner, propriétaire de l'entreprise

Les hommes ont rêvé depuis longtemps de déjouer les distances, de rapprocher les détails les plus éloignés, de se procurer des avantages stratégiques. Les jumelles permettent précisément cela depuis leur découverte à la fin du 16ème siècle.

Toutefois l'excellence technique, en elle-même, ne suffit pas à créer des jumelles absolument précises. Les besoins spécifiques de l'utilisateur doivent aussi être pris en compte ainsi que les caractéristiques du lieu d'applica-

tion. Les jumelles doivent être parfaitement adaptées aux différentes situations : oiseaux sauvages bougeant précipitamment, hautes déferlantes et bateau roulant au gré des vagues ou encore lumière solaire étincelante brouillant les couleurs dans la montagne.

STEINER met la situation au premier plan. Nous avons plus de soixante ans d'expérience dans la recherche et la construction de jumelles pour professionnels et amateurs. C'est pourquoi marins, chasseurs, alpinistes, randonneurs, naturalistes et observateurs d'oiseaux peuvent être sûrs d'avoir acquis les meilleures jumelles possibles qui répondront exactement à leurs besoins. Au nom de l'entreprise et de ses employés, je vous félicite

d'avoir choisi ces jumelles et vous remercie de votre confiance. Je vous souhaite des moments magnifiques.

Votre

Carl Steiner

Vos nouvelles jumelles STEINER :

Les jumelles STEINER sont extrêmement robustes et peuvent résister aux contraintes les plus dures. Elles sont conçues individuellement pour le domaine d'application correspondant. Vous pourrez jouir de cet appareil de précision pendant plusieurs décennies. Nous avons doté vos jumelles de différents accessoires que vous pouvez utiliser selon vos souhaits. Comparez vos accessoires à ceux illustrés sur les figures des pages suivantes et profitez du confort STEINER.

Avant d'utiliser vos jumelles pour la première fois, veuillez les ajuster à vos besoins personnels conformément au mode d'emploi.



UNE AUTRE MANIERE DE VOIR ET D'APPRENDRE

Informations pour l'utilisation **28**

Soin et nettoyage **37**



Avec la bandoulière flottante jaune signalétique, vos jumelles STEINER étanches à l'eau ne peuvent pas sombrer.

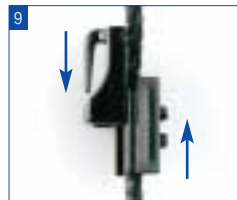
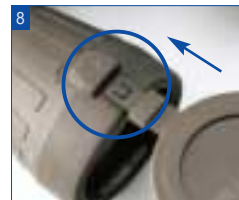


A Avec système ClicLoc (1+2) : sur différentes versions avec système ClicLoc, la bandoulière de transport et le revêtement de protection contre la pluie sont déjà fixés. Pour détacher la bandoulière, appuyez sur le déclencheur cannelé au centre de la fixation ou sur le point rond sur la face extérieure de la fixation. Vous pouvez maintenant ressortir l'arrêt (1+2). Pour ré-insérer le système ClicLoc, enfoncez le fermoir à cliquet dans la fixation. Veillez à ce que le nez soit orienté vers l'extérieur. Bien l'enfoncer dans la fixation jusqu'à ce qu'il s'encliquette fermement et de manière audible.

B Sans système ClicLoc (3) : une bandoulière de transport est jointe à vos jumelles. Fixez-la conformément au modèle de jumelles correspondant. Si vos jumelles ont un cache (6) ou une pochette (7), de protection contre la pluie, enfiler la bandoulière ouverte d'abord par celui-ci/celle-ci. Faites passer la bandoulière par la boucle de réglage puis du haut par l'œillet des jumelles (4). Faites ensuite passer la sangle à nouveau par la boucle de réglage de longueur (5). Tendez la bandoulière en la tirant fermement. Procédez de la même manière pour l'autre extrémité de la bandoulière.

Conseil :

Fixez le cache de protection contre la pluie par seulement un œillet à la bandoulière.



Fixer la pochette de protection contre la pluie en néoprène :

Si vos jumelles sont dotées d'une pochette de protection contre la pluie en néoprène (7), veillez à ce que la l'échancreure demi-ronde soit bien placée au dessus de la molette de mise au point.

Fixer les caches de protection des oculaires :

Si votre modèle est pourvu de caches de protection des oculaires, appuyez brièvement sur le renforcement visible (8) pour détacher les caches. Retirez-les ensuite de leur fixation. Pour les réinsérer, faites glisser à nouveau le clic dans la fixation jusqu'à ce qu'il s'encliquette de manière audible.

Si deux targettes en matière plastique sont jointes à vos jumelles, elles vous permettent d'ajouter une fermeture (9) à la bandoulière de transport pour ranger plus facilement le cache de protection contre la pluie en cas de non utilisation (10).

Pour retirer les caches de protection des oculaires (11) fixés sur l'axe central, tirez-les dans le sens de l'axe central.

Réglage de l'écartement interpupillaire :

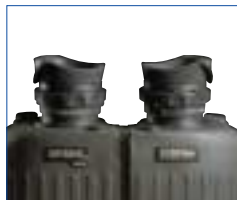
Les deux lunettes des jumelles sont reliées par un axe central pivotant. Regardez au travers des jumelles et rapprochez ou écartez les deux lunettes de manière à obtenir une seule image parfaitement ronde.

Conseil :

Il vous sera plus facile de régler l'écartement interpupillaire si vous visez une surface unie.

Ajuster les bonnettes oculaires :

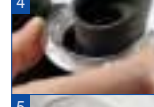
Vous pouvez utiliser les jumelles avec ou sans lunettes. Si vous souhaitez les utiliser avec lunettes et que vous possédez la version avec bonnettes oculaires rabattables en caoutchouc de silicone, il vous faudra alors rabattre ces dernières vers l'arrière. Pour les jumelles avec bonnettes oculaires rotatives, tournez ces dernières vers l'arrière. Tenir absolument compte de la direction de rotation indiquée par les flèches sur l'oculaire. Les jumelles avec bonnettes oculaires interchangeables système ClicLoc vous offrent, en plus, la possibilité d'utiliser des bonnettes oculaires spéciales pour porteurs de lunettes.

**Bonnettes oculaires ergonomiques :**

Protection optimale contre l'incidence de lumière latérale ! De plus, elles offrent une image plastique d'une extrême clarté. Comme toutes les bonnettes oculaires STEINER, elles sont fabriquées en silicone doux, souple et hypoallergénique. La partie ergonomique peut être repliée, vous obtenez ainsi une bonnette oculaire cylindrique et en la repliant encore une fois, une bonnette oculaire pour porteur de lunettes vous permettant de bénéficier de l'intégralité du champ visuel.

**Bonnettes oculaires rotatives :**

En les dévissant, vous sentirez une légère résistance à la fin du mouvement ascendant. Vous êtes alors dans la plage de réglage de la protection contre l'incidence de lumière latérale. Veillez à ne pas continuer à tourner au-delà de la butée. Vous pourrez avoir ainsi, même en tant que porteur de lunettes, le plus grand champ visuel possible.

**Bonnettes oculaires interchangeables système ClicLoc :**

Le système de bonnettes oculaires interchangeables unique en son genre de STEINER vous offre la possibilité d'adapter vos jumelles à vos besoins personnels. Vous avez le choix entre les bonnettes **ergonomiques** (1) pour une réduction maximale de l'incidence de lumière parasite latérale, les bonnettes **cylindriques** (2) pour tous les domaines et les **bonnettes oculaires pour porteurs de lunettes** (3) offrant un confort maximal à ceux-ci. Le remplacement est très simple grâce au petit outil de remplacement fourni (4+5). Faites glisser la lèvres mince de l'outil entre les bonnettes oculaires et la partie fixe de

l'oculaire et relevez la bonnette vers le haut (4). Mettez les bonnettes de votre choix en place et pressez-les fermement sur l'oculaire jusqu'à ce qu'elles s'encliquettent de manière audible. Les bonnettes doivent se laisser tourner malgré une légère résistance sans toutefois se détacher.

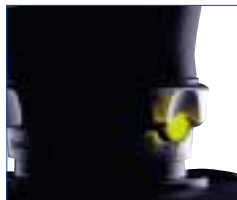


32

Mise au point : Sports-Auto-Focus

Placez les deux molettes de réglage des oculaires sur la position „0“ et jouissez d'une image toujours nette d'environ 20m à l'infini. Si cela n'était pas le cas, c'est qu'il faut adapter le réglage à vos yeux.

1. Sélectionnez dans ce cas un objet de préférence éloigné et riche en détails.
2. Recouvrez la lentille de l'objectif gauche de la main ou placez le capuchon de protection sur l'oculaire et regardez à travers l'autre oculaire.
3. Tournez le réglage dioptrique de l'oculaire droit jusqu'à ce que l'image soit claire et nette pour votre œil droit.
4. Procédez de la même manière pour l'œil gauche.



Oculaire Memory :
Grâce à votre oculaire Memory, vous pouvez retrouver vos réglages personnalisés rapidement et simplement.

Veillez procéder comme suit : En appuyant des deux côtés sur les repères marqués sur le déverrouillage, vous désengagez la bague Memory. Tirez doucement cette bague vers le haut et tournez-la jusqu'à ce que le nez du marquage pointe en direction du trait de l'index de la douille sous l'oculaire. Appuyez maintenant sur les repères et faites glisser la bague par une légère pression vers le bas. Le verrouillage s'encliquette automatiquement. Votre réglage personnel demeure marqué et peut être appelé à tout moment même si l'oculaire a été déréglé.

Conseil :
La distance devrait être de 200 à 300 m



33

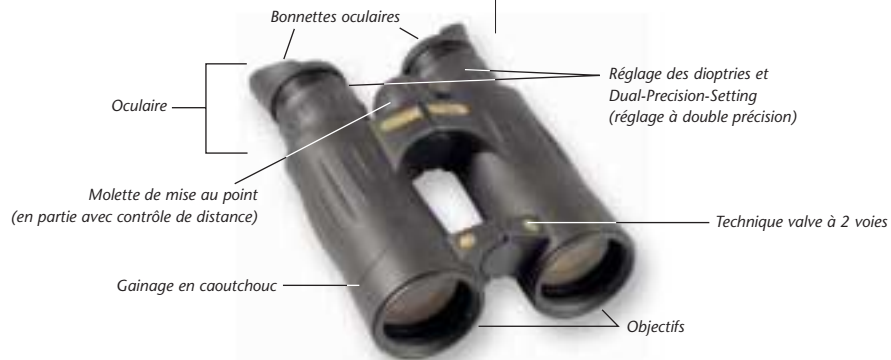
Mise au point rapprochée rapide : Fast-Close-Focus

Pour une observation fréquente de sujets à moins de 20m, nous vous recommandons les jumelles STEINER munies du système de mise au point rapprochée rapide Fast-Close-Focus. Une simple rotation de la molette de réglage XXL, agréablement amortie, suffit pour obtenir un réglage rapide et extrêmement net. Plus besoin de tourner la molette longuement ! De brefs mouvements confortables vous permettent d'identifier rapidement et de mieux observer l'objet visé.

1. Sélectionnez de préférence un sujet éloigné riche en détails.
2. Recouvrez la lentille de l'objectif gauche de la main ou placez le capuchon de protection (si joint) sur l'oculaire et regardez à travers l'autre oculaire.

3. Tournez la molette de mise au point jusqu'à ce que l'image soit claire et nette pour votre œil droit.
4. Pour régler l'oculaire gauche, recouvrez la lentille de l'objectif droit et regardez à travers l'oculaire gauche. Tournez la bague de réglage dioptrique de l'oculaire gauche jusqu'à ce que le même objet visé soit clair et net pour votre œil gauche.
5. Les jumelles sont maintenant réglées en fonction de votre acuité visuelle individuelle et vous offrent des images extrêmement nettes et brillantes.

Conseil :
L'objet visé doit être à une distance de plus de 10m.



Mise au point : Dual-Precision-Setting / double réglage de précision dioptrique

Les jumelles disposant du réglage à double précision Dual-Precision-Setting vous offrent deux options d'utilisation :

a) Sans contrôle de distance :

Placez l'ajustement dioptrique droit sur la position « 0 » de sorte que les deux repères soient superposés. Procédez ensuite comme pour le réglage de la mise au point rapprochée rapide Fast-Close-Focus.

b) Avec contrôle de distance :

1. Tournez le petit point à l'extrémité inférieure de la molette de mise au point sur le bord du pont droit des

jumelles. La graduation de la molette de mise au point doit être maintenant sur infini (∞).

2. Ne plus tourner la molette de mise au point.
3. Visez un objet à une distance d'au moins 300m.
4. Si vous ne parvenez pas à obtenir une vision claire, réglez chaque oculaire individuellement sur la netteté la plus élevée possible.
5. Si, par exemple, vous voyez un oiseau à environ 10m de distance, vous pouvez régler 10m directement sur la graduation et pouvez procéder ensuite au réglage fin.
6. Sinon, vous pouvez lire la distance approximative directement sur votre échelle des distances.



Eclairage du compas :

Les jumelles STEINER Marine avec compas intégré sont pourvues d'un bouton sur la face latérale du logement du compas qui vous permet de l'éclairer légèrement. A cet effet, il vous suffit d'appuyer sur le bouton correspondant.

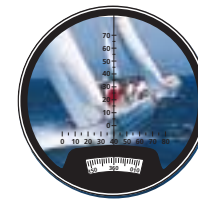


Formule pour utiliser l'échelle de mesure :

Distance : $\frac{\text{dimension réelle}}{\text{dimension lue}} \times 1000$ ou

Dimension réelle : $\frac{\text{distance} \times \text{dimension lue}}{1000}$

1 mille nautique = 1,852 km



L'échelle du réticule

Réticule de précision :

Il est visible dans tout le champ visuel et permet des mesures en mètres ou en pieds (0,33m).

Pour mesurer les distances :

Un bateau de 10 m de hauteur croise votre route. Sur l'échelle du réticule, vous pouvez lire la

valeur 20. La distance à calculer résulte de la dimension réelle, soit 10m dans notre exemple, divisée par la dimension lue, à savoir 20m dans notre exemple, multipliée par 1000. $10 \text{ m} / 20 = 0,5 \times 1000 = 500 \text{ m}$. Le bateau est donc à une distance de 500 m. Un deuxième exemple : vous repérez une colline de 180 pieds sur une côte. Vous lisez la valeur 10 sur le réticule. Le calcul – comme effectué ici – indique que la colline est à une distance de 18.000 pieds. Reportez maintenant l'angle de route sur la carte et inscrivez-y la ligne de position de l'objet fixe. Si vous tenez compte de la déclinaison, vous avez la position.



Changer les piles :

Une pile est nécessaire à l'éclairage du compas. Si l'éclairage ne fonctionnait plus, essayez d'abord de remplacer la pile. Veuillez procéder comme suit : ouvrez le compartiment à pile à l'aide d'une pièce de monnaie en la tournant vers la gauche (à l'encontre des aiguilles d'une montre). Remplacez les piles boutons usées par des piles neuves.



Veuillez tenir compte des types de piles suivants :

- modèles 7x50 : 2 x 1,5 V
- modèles 7x30 : 1 x 3 V

Remplacez le couvercle et refermez-le en tournant vers la droite (dans le sens des aiguilles d'une montre).



Numéro de série :

Pour toute autre question relative à vos jumelles, veuillez mentionner le numéro de série de celles-ci ! Le numéro de série est marqué ou bien sur l'axe central ou bien au

dos du pont de connexion des deux lunettes des jumelles ou pour les modèles Discovery et Nighthunter^{XP} 8x44 dans l'objectif gauche.

Conseil :

Tenez vos jumelles de manière à ce que la lumière entre dans l'objectif. Regardez légèrement en biais et vers le haut dans l'objectif.



Nano Protection® STEINER :

Ce traitement de la surface des lentilles de l'objectif et des oculaires est unique en son genre. Il protège les lentilles des effets agressifs de l'environnement tels que

l'huile, les acides et l'eau salée. La surface est fortement hydrophobe et permet un nettoyage aisé. Elle fournit des images nettes même dans les conditions atmosphériques les plus difficiles.

Nettoyer vos jumelles :

- Éliminez les poussières et les salissures non collées au moyen d'un pinceau
- Utilisez un chiffon doux et éventuellement légèrement humidifié pour frotter ensuite les lentilles afin d'éviter les rayures
- Rincez l'eau salée au moyen d'un chiffon humide puis essuyez à l'aide d'un chiffon sec
- Si vous n'utilisez pas les jumelles, conservez-les de préférence dans une pièce sèche

Notre service :

Si des problèmes survenaient lors de l'utilisation de vos jumelles, veuillez contacter votre revendeur spécialisé ou notre Customer Service qui est tout à votre disposition – n° de téléphone +49 (0) 921/7 879-15.

Pour en savoir plus sur STEINER, consultez notre site Internet à l'adresse **www.steiner.de**.

Les jumelles STEINER – tout simplement parfaites !

Opter pour les jumelles STEINER, c'est confirmer la précision, la robustesse et la fonctionnalité de nos produits. Nous garantissons nos produits sur de longues années et pour un emploi partout dans le monde. Cette garantie entre en vigueur dès la réception des jumelles. Conservez le passeport de garantie avec soin (vous le trouverez sur la dernière page de ce mode d'emploi). En cas de retour en garantie, remplissez-le et renvoyez-le nous avec vos jumelles. Veuillez tenir compte du fait que la garantie ne couvre pas les pièces d'usures telles que gainages en caoutchouc, bandoulières, bonnettes d'oculaires ou capuchons protecteurs.