

DO IT+GARDEN
MIGROS

Bedienungsanleitung Mode d'emploi Istruzioni d'uso

6142.180

Elektrisches Kaminfeuer
Poêle-cheminée électrique
Stufa elettrica

MURLO



Inhaltsverzeichnis

1. Sicherheitshinweise und Warnungen
2. Zeichenerklärung
3. Bestimmungsgemäße Verwendung
4. Funktionsbeschreibung
5. Detaillierte Sicherheitshinweise
6. Standortwahl
7. Montage
8. Gerätekomponenten
9. Inbetriebnahme
10. Reinigung / Aufbewahrung
11. Technische Daten
12. Recycling

1. Sicherheitshinweise und Warnungen


Dieses Gerät entspricht den vorgeschriebenen Sicherheitsbestimmungen für Elektrogeräte.

Lesen Sie die Bedienungsanleitung aufmerksam durch, bevor Sie das Gerät in Betrieb nehmen.

Ein unsachgemäßer Gebrauch kann zu Schäden an Personen und Sachen führen. Personen, die mit der Anleitung nicht vertraut sind, dürfen das Gerät nicht bedienen.


Bewahren Sie die Bedienungsanleitung sorgfältig auf.

Kindern und Jugendlichen ist die Benutzung des Gerätes nicht gestattet.

 **WICHTIG!** Bitte die detaillierten Sicherheitshinweise vor Gebrauch durchlesen (ab Seite 4).

Bei Nichtbeachtung besteht Stromschlag-, Brand- und/oder Verletzungsrisiko. Bitte alle Sicherheits- und anderen Hinweise aufbewahren und an Nachbarbenutzer weitergeben.

ELEKTRISCHE SICHERHEIT

 Stets überprüfen, ob die verfügbare Netzspannung mit der auf dem Typenschild angegebenen übereinstimmt.

2. Zeichenerklärung

Achten Sie auf alle Zeichen und Symbole, die in dieser Anleitung und auf Ihrem Gerät angegeben sind. Merken Sie sich diese Zeichen und Symbole. Wenn Sie die Zeichen und Symbole richtig interpretieren, können Sie sicherer und besser mit dem Gerät arbeiten.



Achtung!



Vor Inbetriebnahme Bedienungsanleitung lesen!

3. Bestimmungsgemäße Verwendung

Dieses Gerät wurde speziell für den privaten Gebrauch und nicht für den gewerblichen Dauereinsatz konzipiert. Das Gerät darf nur zu dem in dieser Anleitung beschriebenen Zweck verwendet werden. Jede andere Anwendung ist missbräuchlich.

4. Funktionsbeschreibung

Dieses Elektrisches Kaminfeuer eignet sich für den Innenbereich zum Erwärmen von Räumen.

Bitte machen Sie sich vor dem Gebrauch mit den wichtigsten Bedienteilen vertraut (siehe Abbildung auf Seite 8).

Für Schäden, die durch nicht sachgemäße Anwendung entstehen, wird nicht gehaftet.

5. Detaillierte Sicherheitshinweise

⚠ WICHTIG! Bitte alle Sicherheits- und anderen Hinweise vor Gebrauch durchlesen.

Bei Nichtbeachtung besteht Stromschlag-, Brand- und/oder Verletzungsrisiko.

Vorsicht: einige Teile des Gerätes werden während des Betriebs sehr heiss und können Verbrennungen verursachen. Besondere Vorsicht ist geboten, wenn Kinder oder schutzbedürftige Personen anwesend sind.

Dieses Gerät kann von Kindern ab 8 Jahren und Personen mit eingeschränkten physischen, sensorischen oder geistigen Fähigkeiten oder ihrer Unerfahrenheit oder Unkenntnis benutzt werden, wenn sie beaufsichtigt oder bezüglich des sicheren Gebrauchs des Gerätes unterwiesen wurden und die daraus resultierenden Gefahren verstanden haben. Kinder dürfen nicht mit dem Gerät spielen. Reinigung und Benutzer-Wartung dürfen nicht durch Kinder durchgeführt werden, es sei denn, sie sind ab 8 Jahren und beaufsichtigt.

Kinder unter 3 Jahren von Gerät fernhalten, wenn sie nicht unter ständiger Aufsicht stehen.

Kinder ab 3 Jahren und jünger als 8 Jahre dürfen das Gerät nur ein- und ausschalten, wenn sie beaufsichtigt werden oder bezüglich des sicheren Gebrauchs des Gerätes unterwiesen wurden und die daraus resultierenden Gefahren verstanden haben, voraus-

gesetzt, dass das Gerät in seiner normalen Gebrauchslage platziert oder installiert ist. Kinder ab 3 Jahren und jünger als 8 Jahre dürfen das Gerät nicht an das Stromnetz anschliessen, es nicht regulieren oder reinigen und keine Wartung durchführen.

Beschädigte Netzkabel müssen umgehend durch den MIGROS-Service ersetzt werden, um Gefahren zu vermeiden.

Dieses Gerät darf nur verwendet werden, wenn es an einer Mauer oder auf den Originalrollen montiert ist.

Elektrische Sicherheit

Dieses Gerät darf nie unter einer Steckdose betrieben werden. Die Steckdose muss jederzeit frei zugänglich sein.

An der Steckdose, an der das Gerät angeschlossen ist, darf kein weiteres Gerät eingesteckt werden.

Netzstecker und Steckdose müssen einen guten und festen Kontakt aufweisen, um Überhitzung zu vermeiden.

Beim Netzstecker einstecken/ziehen immer am Stecker festhalten und niemals am Kabel ziehen.

Gerät und Netzstecker-/kabel nie mit nassen Händen/Füssen berühren. Stromschlaggefahr besteht auch im ausgeschalteten Zustand.

Gerät nicht mit Zeitschaltuhren («Timer»), geschalteten Steckdosenleisten, Verlängerungskabeln und Mehrfachsteckern etc. verwenden; Brandgefahr!

Netzstecker ziehen:

- bei Nichtgebrauch
- beim Umstellen/Montieren/Transportieren des Gerätes
- vor dem Reinigen
- bei Gerätestörung
- bei beschädigtem Netzkabel/-stecker
- wenn das Gerät heruntergefallen ist oder sonstige Beschädigungen vorliegen.

In solchen Fällen das Gerät sofort durch den MIGROS-Service überprüfen und reparieren lassen.

Das Netzkabel darf nie über Ecken oder Kanten herunterhängen oder gar eingeklemmt werden. Netzkabel nicht unter Teppichen verlegen (Überhitzungsgefahr).

Netzkabel nicht über heisse Gegenstände legen oder hängen sowie vor Öl schützen.

Netzkabel regelmässig auf Beschädigungen untersuchen.

Zum Schutz vor elektrischen Schlägen, Gerät, Netzkabel oder Netzstecker niemals ins Wasser oder andere Flüssigkeiten tauchen.

Sicherer Standort

Das Gerät darf mit den Rollen nur auf einer stabilen und trockenen Standfläche betrieben werden, um ein Umfallen zu verhindern.

Darauf achten, dass niemand über das Gerät oder Netzkabel stolpern kann. Sicherstellen, dass das Gerät nicht wegrollen kann.

Gerät darf nur im trockenen Innenbereich verwendet werden.

Gerät nicht vor einem Fenster oder auf einem Fenstersims aufstellen. Das Gerät könnte umfallen und mit Regen in Kontakt kommen (Stromschlaggefahr!).

Auf genügenden Abstand zwischen Gerät, Wänden und Gegenständen achten.

Darauf achten, dass das Gerät nicht in unmittelbarer Nähe zu brennbaren/wärmeempfindlichen Gegenständen (z.B. Vorhänge, Möbel, Kerzen etc.) steht: Brandgefahr! Mindestabstand von 2 m einhalten.

Gerät nicht hinter Türen installieren/stellen.

Wie bei allen elektrischen Geräten, darf dieses Gerät nie an Orten benutzt werden, bei denen es in Berührung mit Wasser gelangen oder gar eintauchen kann (z.B. Badezimmer, Duschräum, Waschbecken, Swimming Pools etc.). Mindestabstand von 3 m einhalten.

Gerät niemals in Fahrzeugen/Anhängern verwenden (Brandgefahr!).

Gerät nicht in der Nähe von explosiven/leicht entzündlichen Standorten betreiben.

Gerät nicht in die Nähe von offenen Flammen, Feuer- und Kochstellen oder Heizgeräten stellen.

Sichere Handhabung

Die Austrittsgitter nie ab- oder zudecken. Nie Gegenstände in die Einlass- oder Auslassgitter einführen.

Gerät niemals abdecken oder Kleider, Stoffe etc. damit trocknen: Höchste Brandgefahr!

Keine Sprays (z.B. Hairspray) in der näheren Umgebung verwenden (Entzündungsgefahr).

Nie auf Gerät sitzen/stehen.

Warnung: Das Gerät hat keine Vorrichtung, um die Raumtemperatur zu kontrollieren. Daher Gerät nicht in kleinen Räumen verwenden, wenn diese mit Personen besetzt sind, die nicht in der Lage sind den Raum selbstständig zu verlassen und nicht unter dauernder Aufsicht stehen.

Keine Finger, Schreibstifte oder andere Gegenstände in die Geräteöffnungen stecken.

Gerät nur für den vorgesehenen und in dieser Anleitung beschriebenen Zweck verwenden.

Gerät während des Betriebs niemals verrücken (Stromschlag-, Verletzungs- und Verbrennungsgefahr).

Keine technische Veränderungen am Gerät vornehmen.

Das Gerät darf bei defekter Glasscheibe nicht mehr verwendet werden.

Gerät bei Nichtgebrauch an einem trockenen, kühlen Ort, ausser Reichweite von Kindern lagern.

Niemals Gerät mit Defekt oder mit defekten Kabeln und Steckern verwenden. Defekte Geräte durch den MIGROS-Service kontrollieren/reparieren lassen.

Dieses Gerät ist für den Haushaltgebrauch und nicht für den kommerziellen Dauereinsatz konzipiert.

Bitte alle Sicherheits- und anderen Hinweise aufbewahren und an Nachbenutzer weitergeben.

Hinweise zur Verpackung

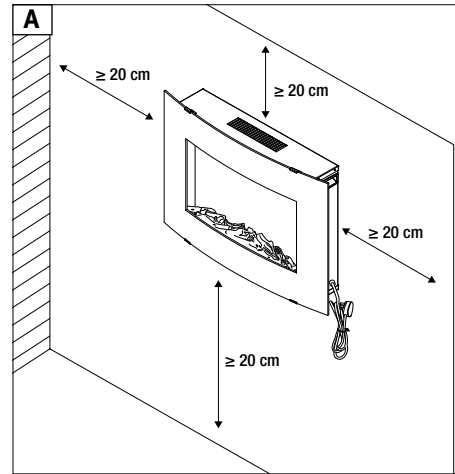
Das Verpackungsmaterial kann Plastikbeutel und andere Teile enthalten, welche für Kinder gefährlich sein können und sich deshalb nicht in deren Reichweite befinden dürfen.

6. Standortwahl

⚠ **Bevor Sie das Gerät montieren und in Betrieb nehmen, sind folgende Punkte zu beachten:**

- Das Gerät muss im Innenbereich verwendet werden.
- Das Gerät darf nur mit den Originalrollen oder an eine Mauer montiert, verwendet werden.
- Gerät niemals in Fahrzeugen/Anhängern verwenden (Brandgefahr!).
- Die Verwendung von Verlängerungskabeln, Mehrfachsteckern oder Zeitschaltgeräten (= Timer) ist nicht erlaubt (Brandgefahr!).
- Gerät nur auf einem stabilen Untergrund und nur in aufrechter Position in Betrieb nehmen.
- Darauf achten, dass das Gerät beim Betrieb mit den Rollen eine gute Standfestigkeit besitzt und niemand über das Gerät oder Netzkabel stolpern kann.
- Das Gerät oder Teile davon werden während des Betriebs sehr heiss. Darauf achten, dass es nicht in unmittelbarer Nähe zu brennbaren/wärmeempfindlichen Gegenständen (z.B. Vorhänge, Möbel, Kerzen etc.) steht: Brandgefahr! Mindestabstand von 2 m einhalten. Dies gilt speziell nach vorne.

Sicherheitsabstände (A):

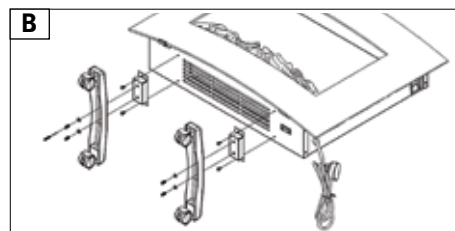


7. Montage (B/C)

- Das Gerät darf nur verwendet werden, wenn es an der Wand montiert ist oder wenn es auf den mitgelieferten Rollen auf dem Boden steht.

Rollen montieren (B):

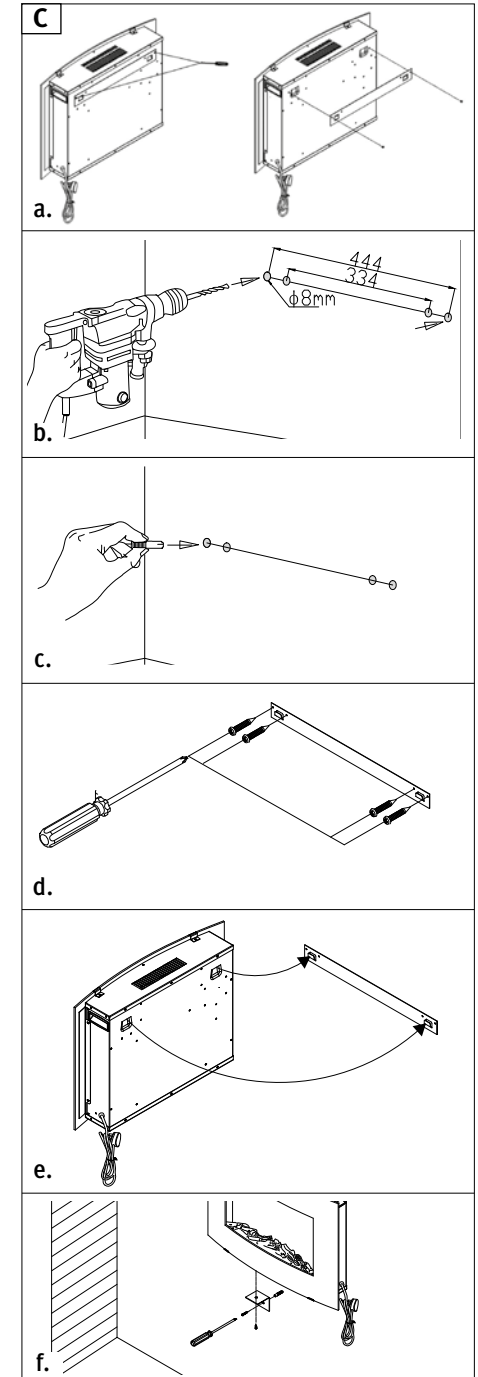
- Gerät auf eine weiche Unterlage legen (Glas nach oben).
- Die beiden rechteckigen Abstandshalter mit je zwei kleinen schwarzen Blechschrauben an Boden schrauben. Dann die beiden Rollenträger mit je zwei silbrigen Gewindeschrauben auf die Abstandshalter schrauben. Gerät zu zweit auf die Rollen stellen.



Wandmontage (C):

- Bei der Wandmontage darauf achten, dass es sich um eine stabile und temperaturunempfindliche Wand handelt.
- Gerät auf eine weiche Unterlage stellen (z.B. Teppich). Um ein Brechen der Scheibe zu verhindern, Gerät nicht auf die Glasecken stellen oder stark belasten.
- Auf der Rückseite die beiden Kreuzschrauben lösen und Befestigungsschiene abnehmen (a).
- Lochabstände auf Wand übertragen: Leiste auf Wand legen und waagrecht ausrichten. Die vier runden Löcher einzeichnen. Dann Löcher bohren ($\varnothing 8 \text{ mm}$). Kontrollieren, ob sich keine Kabel in der Wand befinden (b).
- Dübel bündig mit der Wand in die Bohrungen stecken (c).
- Befestigungsschiene mit den vier Schrauben an die Wand schrauben (d).
- Gerät zu zweit vorsichtig an die Leiste hängen (Gerät muss in die beiden Haken einhängen) (e).
- Schwarzen Sicherungswinkel mit einer kleinen schwarzen Schraube auf die Unterseite des Gerätes schrauben (auf der hinteren Seite). Dann Loch auf die Wand einzeichnen. Gerät wieder vorsichtig abhängen. Loch bohren ($\varnothing 8 \text{ mm}$) und dann Dübel einsetzen. Gerät wieder vorsichtig an die Leiste hängen. Sicherungswinkel an Wand schrauben (f).

Wichtig: Um ein unbeabsichtigtes Runterfallen zu vermeiden, darf das Gerät nicht ohne fixierten Sicherungsbügel verwendet werden.



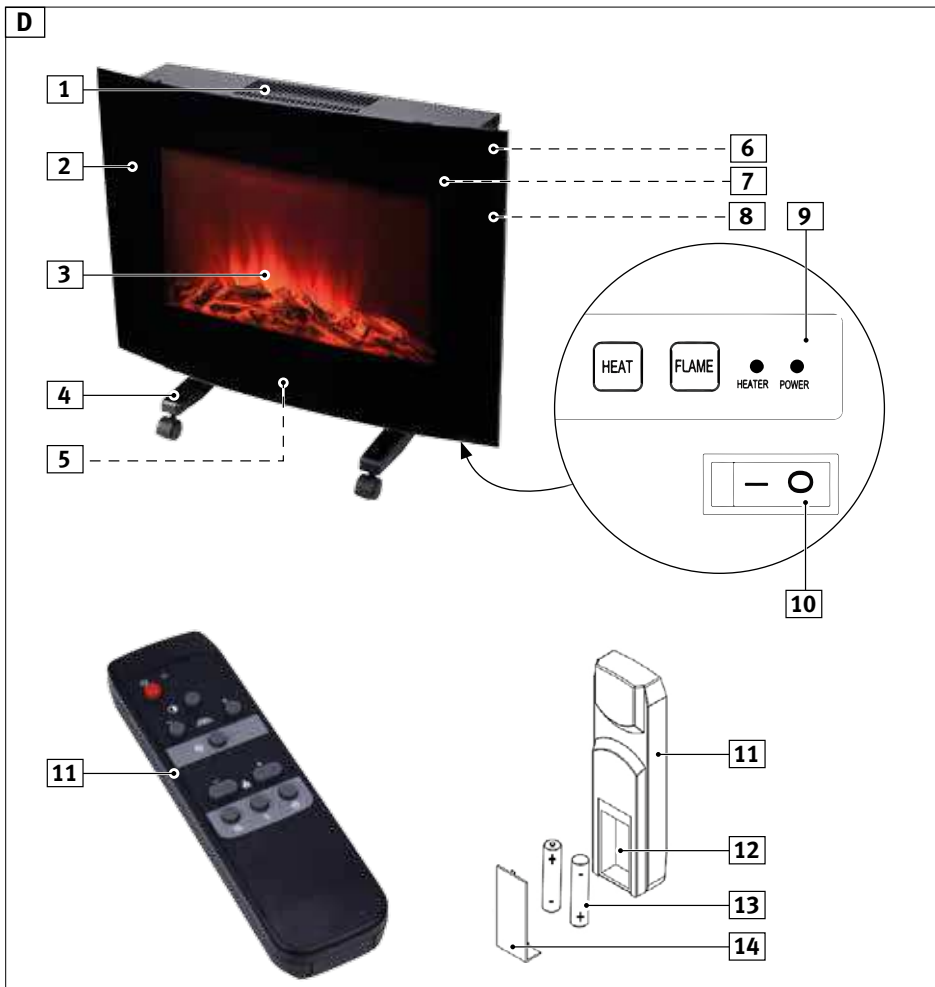
8. Gerätekomponenten (D)

- 1 **Luftaustrittsöffnung** (sehr heiss, nicht abdecken!)
- 2 **Glasscheibe**
- 3 **Feuerimitation mit Flammeneffekt**
- 4 **Rollen**
- 5 **Lufteintrittsöffnung** (nicht abdecken) und **Sicherungswinkel** (für Wandmontage)
- 6 **Traggriff** (beidseitig)
- 7 **Befestigungsschiene** (auf Rückseite)
- 8 **Seitliche Lufteintrittsöffnung** (nicht abdecken)

9 Bedienung und Anzeige (auf Unterseite)

- 10 **Netzschalter** (auf Unterseite)
- 11 **Fernbedienung**
- 12 **Batteriefach** (auf Rückseite)
- 13 **Batterien** beim Einsetzen auf die richtige Polarität achten (2x AAA/LR 03; nicht im Lieferumfang)
- 14 **Batteriedeckel** (zum Öffnen nach unten abziehen)

Überprüfen Sie das Gerät auf eventuelle Transportschäden. Nehmen Sie sich Zeit und lesen Sie diese Bedienungsanleitung vor der Inbetriebnahme gut durch.



9. Inbetriebnahme

Gerät ans Netz anschliessen

- Das Gerät ist durch Einstecken des Netzsteckers (230 V) betriebsbereit.

Wichtig: das Netzkabel darf das Gerät nicht berühren (Brand-/Stromschlaggefahr).

Ein-/Ausschalten

- Gerät mit dem Hauptschalter (10) auf der Unterseite einschalten (= «I»).
- Bei Nichtgebrauch immer Netzstecker ziehen.

Bedienung an Gerät

- Die Basisfunktionen lassen sich direkt am Gerät einstellen. Die Tasten (9) befinden sich direkt beim Netzschalter unten rechts.

Heizung einstellen (an Gerät)

- Durch wiederholtes Drücken von «Heat» die Heizfunktion ein-/ausschalten und die Heizleistung wählen:
 - «**High**»: Maximale Leistung («1900 W»)
 - «**Low**»: Tiefe Leistung («950 W»)
 - «**Temp**»: Automatik; es wird auf eine Raumtemperatur von 22-25 °C geheizt (bei normaler Zimmergrösse). Die LED leuchtet in diesem Modus violett.

Flammeneffekt einstellen (an Gerät)

- Durch wiederholtes Drücken von «Flame» die «Flammenfunktion» ein-/ausschalten und deren Höhe wählen:
 - «**LO**»: Tiefe Flammhelligkeit/-höhe
 - «**MED**»: Mittlere Flammhelligkeit/-höhe
 - «**HI**»: Maximale Flammhelligkeit/-höhe
 - «**OFF**»: Flammen ausgeschaltet

Bedienung mit Fernbedienung

- Mit der Fernbedienung (11) lassen sich nebst den Basisfunktionen zusätzliche Funktionen bedienen.

Die Fernbedienung funktioniert nur, wenn der Netzschalter (10) eingeschaltet und die Fernbedienung auf das Gerät gerichtet ist (maximale Distanz 6 m).

Gerät einschalten (aus Standby)

- Durch Drücken von Gerät einschalten. Der Flammen- und Gluteffekt wird eingeschaltet. Die Heizung ist ausgeschaltet. Durch erneutes Drücken von Gerät ausschalten.

Glut-/Flammeneffekt

- Durch wiederholtes Drücken von den Flammen- und Gluteffekt ein-/ausschalten. Der Effekt kann zur Dekoration auch ohne Heizfunktion eingeschaltet werden.
- Mit + die Gluthelligkeit in sechs Stufen einstellen.
- Mit + den Flammeneffekt in sechs Stufen einstellen.

Heizung einstellen

- Durch Drücken von Heizung einschalten; die Heizung startet mit maximaler Leistung (1900 W). Durch erneutes Drücken von Heizung ausschalten.
- Heizleistung wählen:
 - «**SSSS**»: hohe Leistung («1900 W»)
 - «**SS**»: tiefe Leistung («950 W»)
 - «»: Automatik; es wird auf eine Raumtemperatur von 22-25 °C geheizt (bei normaler Zimmergrösse).
- Das Gerät ist während und nach dem Gebrauch heiss: nicht berühren!
- Gut zu wissen: Es ist normal, dass das Gerät nach längeren Pausen oder im Neuzustand einen Geruch und leichten Rauch erzeugt. Diese verschwinden jedoch nach kurzer Betriebszeit.

Überhitzungsschutz

- Sollte das Gerät überhitzen, schaltet es automatisch ab. In diesem Falle sofort Netzschalter (10)

ausschalten und Netzstecker ziehen. Achtung, das Gerät ist heiss!


- Kontrollieren, ob zugedeckte Luftein-/austrittsöffnungen die Ursache der Störung sind. Die Öffnungen dürfen niemals ab-/zugedeckt sein: Brandgefahr!
- Gerät komplett abkühlen lassen. Dann Netzstecker einstecken und Netzschalter einschalten. Heizung einschalten und Gerät beaufsichtigen. Falls es wieder überhitzt, darf es nicht mehr benutzt werden und muss durch den MIGROS-Service kontrolliert werden.

10. Reinigung / Aufbewahrung

 Vor der Reinigung Gerät ausschalten und Netzstecker ziehen.

Gerät vollständig abkühlen lassen (mindestens 15 Min.).

Gehäuse mit einem leicht feuchten Tuch abwischen und dann trocken reiben. Fusseln an Gerät entfernen, z.B. mit Pinsel oder Staubsaugerdüse (mit weichem Pinselaufsatz). Achtung: keine scheuernden Reinigungs-/Hilfsmittel verwenden!

 Gerät nicht öffnen und keine Gegenstände in das Gerät stecken. Nicht in Wasser oder andere Flüssigkeiten tauchen oder damit in Verbindung bringen; Stromschlaggefahr!

Bei Nichtgebrauch immer Netzstecker ziehen.

11. Technische Daten

Modell:	Murlo
Betriebsspannung:	230 V~ / 50 Hz
Leistungsaufnahme:	1900 W (950 oder 1900 W)
LED-Beleuchtung:	ja
Gewicht:	12.5 kg (ca.)
Abmessungen (H)	ca.:46 x 65 x 13.5 cm
Spritzwassergeschützt:	nein
Kabellänge ca.	1.75 m

12. Recycling



Ausgediente Geräte bei einer Verkaufsstelle zur kostenlosen, fachgerechten Entsorgung abgeben.



Geräte mit gefährlichem Defekt sofort entsorgen und sicherstellen, dass sie nicht mehr verwendet werden können.

Geräte nicht mit dem Hauskehricht entsorgen (Umweltschutz!).

Sommaire

1. Consignes de sécurité et mises en garde
2. Légende
3. Utilisation conforme
4. Description des fonctions
5. Consignes de sécurité détaillées
6. Choix de l'emplacement
7. Montage
8. Composants de l'appareil
9. Mise en route
10. Nettoyage / Rangement
11. Caractéristiques techniques
12. Elimination

1. Consignes de sécurité et mises en garde


Les consignes de sécurité concernant l'utilisation de cet appareil sont conformes à celles des appareils électriques.

Lisez attentivement ce mode d'emploi avant de mettre l'appareil en marche.

Une utilisation non conforme peut présenter des risques pour les personnes et les objets. Les personnes n'ayant pas pris connaissance de ce mode d'emploi ne doivent pas utiliser cet appareil.


Conservez soigneusement ce mode d'emploi.

Les enfants et les jeunes ne sont pas autorisés à utiliser cet appareil.

 **IMPORTANT! Avant l'utilisation de l'appareil, lisez soigneusement les consignes de sécurité détaillées (à la page 12).**

Le non respect de ces consignes représente un risque de décharge électrique, d'incendie et/ou de blessure. Veuillez respecter les consignes de sécurité ainsi que toutes les autres recommandations, et les transmettre à tout utilisateur éventuel.

SÉCURITÉ ÉLECTRIQUE

 Vérifiez que la tension de secteur correspond bien à celle qui est indiquée sur la plaquette.

2. Légende

Faites attention aux signes et aux symboles mentionnés dans ce mode d'emploi ainsi que sur l'appareil. Il importe de bien les retenir, car le respect de ces signes et symboles vous garantit une meilleure utilisation de cet appareil, en toute sécurité.



Attention!



Lire le mode d'emploi avant la mise en marche!

3. Utilisation conforme

Cet appareil est réservé à un usage privé et n'est pas conçu pour un fonctionnement professionnel de longue durée. L'utilisation de cet appareil doit se faire uniquement selon les indications de ce mode d'emploi. Toute autre utilisation est interdite.

4. Description des fonctions

Cette cheminée électrique est conçue pour chauffer des espaces intérieurs.

Avant de l'utiliser, il est impératif de se familiariser avec ses composants les plus importants (voir illustration page 16).

Nous n'assumons aucune responsabilité en cas de dommages dus à une utilisation de cet appareil non conforme à ce mode d'emploi.

5. Consignes de sécurité détaillées

⚠ IMPORTANT! Avant d'utiliser cet appareil, lisez attentivement les consignes de sécurité et autres recommandations.

Le non respect de ces consignes comporte un risque de décharge électrique, d'incendie et/ou de blessure.

Attention: certaines parties de l'appareil deviennent brûlantes durant son fonctionnement, et peuvent donc causer des lésions. Il est important de faire très attention en présence d'enfants ou de personnes vulnérables.

Cet appareil peut éventuellement être utilisé par des enfants de plus de 8 ans, par des personnes aux capacités mentales, physiques ou sensorielles réduites, ou encore présentant un manque d'expérience ou de connaissances, à condition que ces personnes soient sous surveillance, ou bien qu'elles aient appris préalablement à se servir de l'appareil en toute sécurité et qu'elles aient parfaitement conscience des risques liés à son utilisation. Les enfants ne doivent pas jouer avec cet appareil. Le nettoyage et l'entretien de l'appareil ne doivent pas être effectués par des enfants, à moins qu'ils n'aient plus de 8 et soient impérativement surveillés par un adulte. Tenir l'appareil hors de portée des enfants de moins de 3 ans, sauf s'ils sont sous la surveillance constante d'un adulte. Les enfants de 3 à 8 ans sont uniquement autorisés à allumer ou éteindre l'appa-

reil, et ce impérativement sous la surveillance d'un adulte ou s'ils ont appris au préalable à se servir de l'appareil en toute sécurité, et uniquement si l'appareil est correctement installé, dans une position parfaitement adaptée à son fonctionnement.

Les enfants de 3 à 8 ans ne sont pas autorisés à brancher l'appareil, ni à le régler, le nettoyer ou effectuer quelque opération d'entretien que ce soit.

Pour éviter tout risque, il est impératif de faire immédiatement remplacer tout câble endommagé par MIGROS-Service. L'appareil ne peut être utilisé que s'il est monté sur un mur ou bien muni de ses roulettes originales.

Sécurité électrique

L'appareil ne doit jamais être mis en route directement sous une prise de courant. La prise murale doit toujours être accessible.

Ne brancher aucun autre appareil à la prise de courant utilisée pour le poêle.

La fiche de l'appareil doit adhérer parfaitement à la prise de courant, afin d'éviter une surchauffe de l'appareil.

Toujours brancher et débrancher l'appareil en maintenant fermement la fiche, et sans jamais tirer sur le câble.

Ne jamais toucher le poêle avec les mains ou les pieds mouillés; même chose pour le câble et la fiche de l'appareil. L'appareil n'est éteint que lorsque la fiche est débranchée: risque de déchargé électrique.

Ne pas utiliser l'appareil avec un timer (minuterie), un bloc multiprise allumé, une rallonge, une prise multiple, etc.: risque d'incendie!

Débrancher l'appareil de la prise électrique:

- en cas de non utilisation
- en cas de déplacement/montage/transport
- avant toute opération de nettoyage

- en cas d'anomalie dans son fonctionnement
- si le câble ou la fiche est endommagé
- en cas de chute ou autre dommage.

Dans l'un de ces cas, faire immédiatement contrôler et réparer l'appareil par le MIGROS-Service.

Ne pas faire passer le câble sur un angle ou sur une arête vive; ne pas le coincer. Ne pas faire passer le câble sous un tapis (risque de surchauffe).

Ne pas mettre, ni faire pendre le câble au-dessus d'un objet chaud; le protéger de l'huile.

Contrôler régulièrement l'état du câble afin de détecter tout dommage éventuel.

Pour éviter tout risque de décharge électrique, ne jamais plonger l'appareil dans l'eau ou tout autre liquide, de même que le câble et la fiche.

Emplacement sûr

L'appareil muni de ses roulettes doit être impérativement utilisé sur une surface stable et sèche, afin d'éviter tout risque de chute.

Veiller à ce que personne ne puisse trébucher sur l'appareil ou sur le câble. S'assurer que l'appareil ne puisse pas rouler seul.

L'appareil doit être utilisé dans un espace fermé et sec. Ne jamais mettre l'appareil devant une fenêtre ni sur un rebord de fenêtre, car il pourrait tomber et entrer en contact avec la pluie (risque de décharge électrique!).

Veiller à ce que l'appareil se trouve à une distance de sécurité des parois ou des objets.

Veiller à ce que l'appareil ne se trouve pas à proximité immédiate d'objets inflammables ou sensibles à la chaleur (par ex. rideaux, meubles, bougies, etc.): risque d'incendie! Toujours observer une distance d'au moins 2 mètres.

Ne pas placer/installer l'appareil derrière une porte.

Comme tout appareil électrique, cet appareil ne doit pas être utilisé s'il risque d'entrer en contact avec l'eau ou d'être immergé dans un liquide. Ne jamais utiliser l'appareil à proximité des salles de bains, douches, lavabos/évier, piscines, etc. Toujours observer une distance d'au moins 3 mètres.

Ne jamais utiliser cet appareil dans un véhicule ou une remorque (risque d'incendie!).

Ne pas mettre l'appareil en marche à proximité d'explosifs ou de sites facilement inflammables

Ne pas placer l'appareil près d'une flamme ouverte, d'un feu, d'un four ou de tout chauffage électrique.

Utilisation sûre

Ne jamais couvrir la grille de protection. Ne jamais introduire d'objet dans la grille de protection.

Ne jamais couvrir l'appareil, ni l'utiliser pour sécher des vêtements, du linge, du tissu, etc.: important risque d'incendie!

Ne pas utiliser de spray (par ex. laque pour les cheveux) à proximité de l'appareil (risque d'incendie).

Ne pas s'asseoir/monter sur l'appareil.

Attention: l'appareil n'est doté d'un dispositif de contrôle de la température ambiante; c'est pourquoi il ne doit jamais être utilisé dans un espace réduit en présence de personnes incapables de quitter la pièce de manière autonome et n'étant pas constamment sous surveillance.

Ne pas introduire les doigts ni un objet dans les ouvertures de l'appareil.

Utiliser cet appareil uniquement pour l'usage prévu, et toujours conformément au présent mode d'emploi.

Ne pas déplacer l'appareil durant son fonctionnement (risque de décharge électrique, lésions et brûlures).

N'apporter aucune modification technique à cet appareil.

Ne pas utiliser l'appareil si sa vitre est défectueuse.

En cas de non utilisation, ranger l'appareil dans un endroit frais et sec, hors de portée des enfants.

Ne jamais utiliser un appareil défectueux, ou lorsque son câble ou sa fiche sont défectueux. Tout appareil défectueux doit immédiatement être contrôlé et/ou réparé par MIGROS-Service.

Cet appareil est réservé à un usage domestique et ne convient pas pour un usage professionnel en continu.

Conserver le présent mode d'emploi ainsi que les consignes de sécurité, et les transmettre à tout utilisateur ultérieur.

Instructions concernant l'emballage

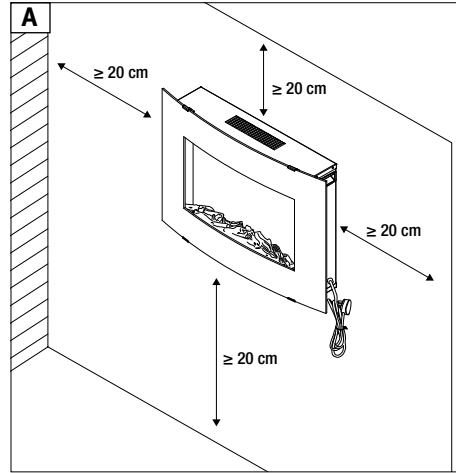
Le matériel d'emballage peut contenir de petits sacs plastique et autres éléments potentiellement dangereux pour les enfants. Il est donc impératif de conserver le tout hors de portée des enfants.

6. Choix de l'emplacement

⚠ Avant d'installer l'appareil, bien respecter les points suivants:

- L'appareil ne peut être utilisé qu'en intérieur.
- Cette cheminée ne doit être utilisée que montée sur ses roulettes originales, ou bien accrochée à un mur.
- Ne pas utiliser cet appareil dans un véhicule/une remorque (risque d'incendie!).
- Ne pas utiliser de rallonge électrique, de multiprise ou de minuterie/«timer» (risque d'incendie!).
- L'appareil ne doit être mis en route que s'il est installé sur une surface stable, et en position verticale.
- S'assurer que l'appareil est bien stable sur ses roulettes durant son fonctionnement, et que personne ne peut trébucher dessus ou se prendre les pieds dans le cordon d'alimentation.
- Durant son fonctionnement, l'appareil devient très chaud, et notamment certaines de ses parties. Ne pas utiliser l'appareil à proximité de matériaux inflammables ou sensibles à la chaleur (par ex. rideaux, meubles, bougies, etc.): risque d'incendie! Observer une distance minimale de 2 mètres. Ceci vaut surtout pour la partie avant de l'appareil.
- L'appareil requiert une classe de protection «I» et ne doit être branché qu'à une prise de terre.
- Ne pas placer l'appareil devant ou sous une prise de courant. La prise doit être accessible à tout moment.
- Nous vous conseillons de brancher l'appareil à une prise avec disjoncteur différentiel FI de 30 mA. En cas de doute adressez-vous à un professionnel.

Distances de sécurité (A):

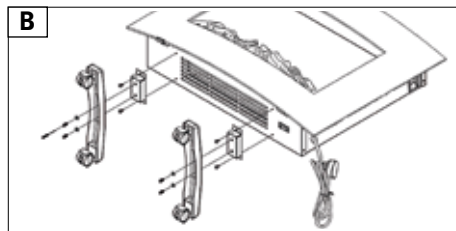


7. Montage (B/C)

- **L'appareil ne doit être utilisé que s'il est monté sur un mur, ou bien installé au sol sur ses roulettes (fournies).**

Montage des roulettes (B):

- Placer l'appareil sur une surface souple (paroi vitrée vers le haut).
- Visser les deux entretoises rectangulaires à la base de l'appareil, en utilisant pour chaque entretoise deux petites vis autotaraudées noires. Ensuite, visser les deux supports pour roulettes sur les entretoises, en utilisant pour chaque support deux vis filetées argentées. Se mettre à deux pour remettre la cheminée en position debout.



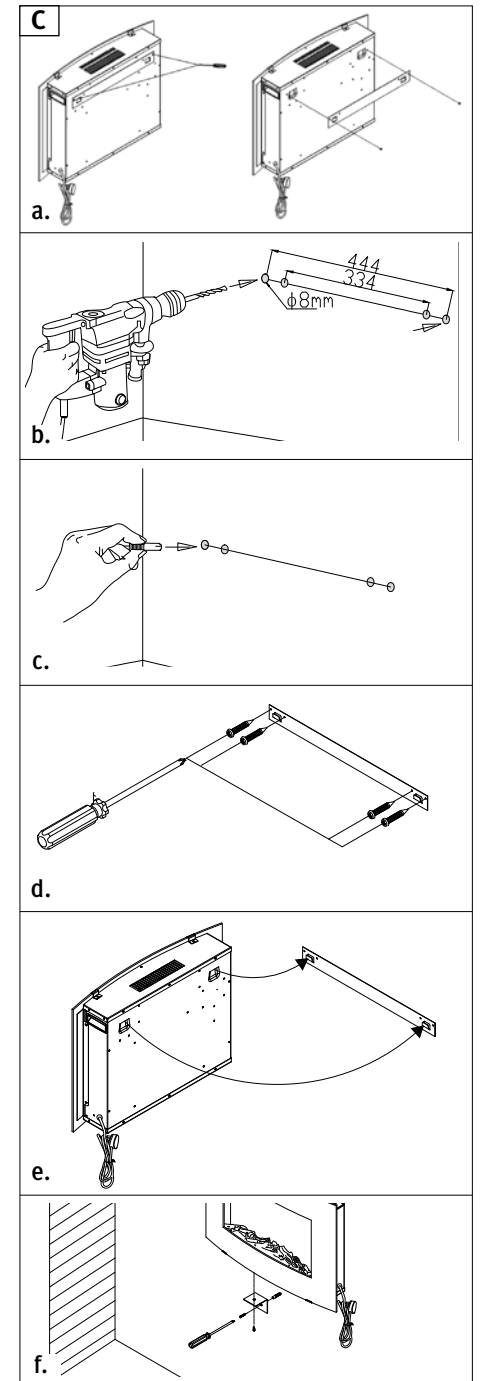
Montage au mur (C):

- Pour le montage au mur, s'assurer que la paroi est stable et résistante à la chaleur.
- Placer l'appareil sur une surface souple (par ex. un tapis). Pour éviter que le verre ne casse, ne pas placer la cheminée sur ses angles vitrés, et ne pas la soumettre à un poids trop important.
- A l'arrière de la cheminée, dévisser les deux vis cruciformes et ôter la barre de fixation (a).
- Marquer sur le mur la distance entre les trous: appuyer la barre de fixation contre le mur, bien à l'horizontale. Dessiner quatre petits cercles. Faire ensuite les trous à la perceuse ($\varnothing 8 \text{ mm}$). S'assurer qu'aucun câble ne passe dans le mur (b).
- Insérer les chevilles dans les trous percés, jusqu'au ras de la surface du mur (c).
- Visser la barre de fixation au mur à l'aide des quatre vis (d).
- Se mettre à deux pour accrocher délicatement la cheminée à la barre (la cheminée doit être accrochée aux deux crochets (e)).
- A l'aide d'une petite vis, visser la cornière de fixation sur la partie inférieure de la cheminée (à l'arrière).

Dessiner un trou sur le mur. Décrocher délicatement la cheminée du mur, puis faire un trou à la perceuse ($\varnothing 8 \text{ mm}$) et insérer la cheville.

Accrocher de nouveau la cheminée à la barre de fixation. Visser la cornière de fixation au mur (f).

Important: pour éviter toute chute, la cheminée électrique ne doit pas être utilisée si la cornière de sécurité n'est pas fixée.

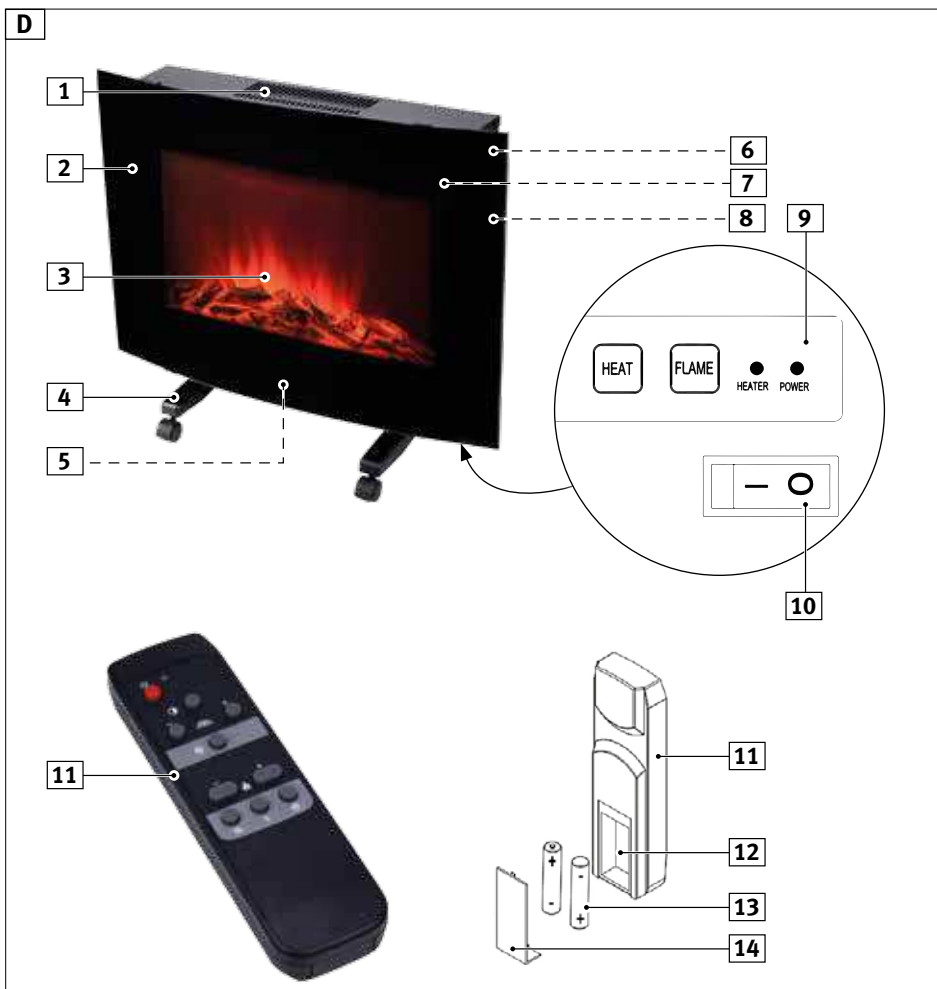


8. Composants de l'appareil (D)

- 1 Grille d'évacuation d'air (brûlant! Ne pas couvrir)
- 2 Plaque de verre
- 3 Imitation feu avec effet flamme
- 4 Roulettes
- 5 Arrivée d'air (ne pas couvrir) et cornière de fixation (pour montage au mur)
- 6 Poignée (de chaque côté)
- 7 Barre de fixation (à l'arrière)
- 8 Arrivée d'air latérale (ne pas couvrir)
- 9 Commandes et affichage (sous l'appareil)

- 10 Interrupteur (sous l'appareil)
- 11 Télécommande
- 12 Logement piles (à l'arrière)
- 13 En insérant les piles, vérifier leur polarité (2x AAA/LR 03; non fournies)
- 14 Couvrelet du logement piles (pour ouvrir, tirer en bas)

Vérifiez que l'appareil n'a pas été endommagé pendant le transport. Prenez bien le temps de lire ce mode d'emploi avant d'utiliser et de mettre l'appareil en marche.



9. Mise en route

Brancher l'appareil à une prise électrique

- Une fois branché à une prise (230 V) l'appareil est prêt à fonctionner.
- Important:** le cordon d'alimentation ne doit jamais toucher l'appareil (risque d'incendie/de décharge électrique).

Allumage/extinction

- Allumer l'appareil à l'aide de l'interrupteur principal (10) sous l'appareil (= «I»).
- En cas de non utilisation, débrancher l'appareil.

Commandes de la cheminée

- Les fonctions de base peuvent être gérées directement sur l'appareil. Les touches (9) se trouvent à droite, à côté de l'interrupteur.

Réglage de la température (sur l'appareil)

- En appuyant plusieurs fois de suite sur «Heat», on allume/éteint la fonction chauffage et on sélectionne la puissance de chauffage:
 - «High»: puissance maximale («1900 W»)
 - «Low»: puissance faible («950 W»)
 - «Temp»: dispositif automatique; pour obtenir une température ambiante de 22-25 °C (pièce de taille standard). Dans cette modalité, la LED devient violette.

Réglage de l'effet flamme (sur la cheminée)

- En appuyant plusieurs fois de suite sur «Flame», on allume/éteint la «fonction flamme» et on règle la hauteur de la flamme:
 - «LO»: hauteur/luminosité de la flamme basse
 - «MED»: hauteur/luminosité moyenne
 - «HI»: hauteur/luminosité maximale
 - «OFF»: flamme éteinte

Commandes et réglages à distance

- Outre les fonctions de base, la télécommande (11) permet d'accéder à d'autres fonctions. La télécommande ne fonctionne que si l'interrupteur (10) est allumé, et si elle est dirigée vers la cheminée (distance max. 6 m).

Allumage de l'appareil (en mode veille)

- Allumer l'appareil en appuyant sur ☺. L'effet flamme et feu s'enclenche. Le chauffage est éteint. Si l'on appuie de nouveau sur ☺, l'appareil s'éteint.

Effet flamme et feu

- En appuyant plusieurs fois de suite sur 🔥, on allume/éteint l'effet flamme et feu. L'effet peut être activé pour l'esthétique, sans chauffage.
- A l'aide de - 🏠 + on règle la luminosité du feu selon 6 degrés d'intensité.
- A l'aide de - 🔥 + on règle l'effet flamme selon 6 degrés d'intensité.

Réglage du chauffage

- Allumer le chauffage en appuyant sur ❄️; le chauffage s'enclenche à la puissance maximale (1900 W). Pour éteindre le chauffage, appuyer de nouveau sur ❄️.
- Choisir la puissance de chauffage:
 - «SSSS»: puissance élevée («1900 W»)
 - «SS»: puissance faible («950 W»)
 - «🏠»: dispositif automatique; pour obtenir une température ambiante de 22-25 °C (pièce de taille standard).
- Durant et après l'usage, la cheminée est brûlante: ne pas toucher!
- Bon à savoir: après un long moment d'inutilisation, ou bien lorsqu'il est neuf, l'appareil peut dégager un peu d'odeur ou de fumée: c'est normal, et cela ne dure pas.


Protection anti-surchauffe

- En cas de surchauffe, l'extinction automatique se déclenche. Dans ce cas, il est tout de même impé-

ratif d'éteindre immédiatement l'interrupteur (10) et de débrancher l'appareil. Attention, la cheminée est brûlante!


- S'assurer que les ouvertures d'arrivée/de sortie d'air ne sont pas couvertes, car cela entraînerait un dysfonctionnement de l'appareil. Les ouvertures ne doivent jamais être obstruées: risque d'incendie!
- Laisser entièrement refroidir l'appareil, puis le rebrancher et allumer l'interrupteur. Allumer le chauffage et surveiller l'appareil. En cas de nouvelle surchauffe, la cheminée électrique ne doit plus être utilisée: la faire contrôler immédiatement par le MIGROS-Service.

10. Nettoyage / Rangement

 Avant de procéder au nettoyage de l'appareil, l'éteindre et le débrancher.

Laisser l'appareil refroidir complètement (au moins 15 min.).

Nettoyer le corps de l'appareil avec un chiffon légèrement humide, et ensuite l'essuyer soigneusement. Débarrasser l'appareil des éventuelles peluches (par ex. à l'aide d'un pinceau, ou bien avec l'aspirateur (brosse douce de nettoyage pour tissus). Important: ne pas employer de produit de nettoyage abrasif!

 Ne jamais ouvrir l'appareil, ni introduire d'objets dedans. Ne pas le plonger dans l'eau ou tout autre liquide: risque de court-circuit!

En cas de non utilisation, toujours débrancher l'appareil.

11. Caractéristiques techniques

Modèle:	Murlo
Tension:	230 V~ / 50 Hz
Puissance:	1900 W (950 ou 1900 W)
Eclairage LED:	oui
Poids:	12.5 kg (env.)
Dimensions:	env.: 46 x 65 x 13.5 cm
Protection contre projections d'eau:	non
Longueur du câble:	1.75 m (env.)

12. Elimination



Tout appareil hors d'usage peut être éliminé gratuitement dans un point de vente pour une élimination conforme.



Éliminez tout appareil défectueux et assurez-vous qu'il ne puisse plus être utilisé.

Ne pas le jeter dans les ordures ménagères (protection de l'environnement!).

Indice

1. Avvertenze di sicurezza
2. Descrizione dei simboli
3. Uso conforme alle disposizioni
4. Descrizione delle funzioni
5. Avvertenze di sicurezza dettagliate
6. Scelta del luogo di collocazione
7. Montaggio
8. Componenti dell'apparecchio
9. Messa in funzione
10. Pulizia / Conservazione
11. Dati tecnici
12. Smaltimento

1. Avvertenze di sicurezza


Questo apparecchio corrisponde alle norme di sicurezza prescritte per gli elettrodomestici.

Prima di mettere in funzione l'apparecchio leggere attentamente le presenti istruzioni d'uso.

L'utilizzo inappropriato dell'apparecchio potrebbe causare danni a persone e oggetti. Persone che non conoscono le presenti istruzioni d'uso non sono autorizzate all'utilizzo dell'apparecchio.


Conservare accuratamente le istruzioni d'uso.

L'utilizzo dell'apparecchio non è consentito a bambini e ragazzi.

 **IMPORTANTE! Prima della messa in funzione leggere le avvertenze di sicurezza dettagliate (pagina 20).**

In caso di non osservanza sussiste il pericolo di scossa elettrica, incendio e/o di lesioni. E' importante conservare tutte le indicazioni e avvertenze di sicurezza e consegnarle ad ogni ulteriore utente.

SICUREZZA ELETTRICA

 Verificare sempre che la tensione di rete corrisponda alla targhetta dell'apparecchio.

2. Descrizione dei simboli

Osservare tutti i simboli delle presenti istruzioni e quelli dell'apparecchio. Ricordare i simboli e interpretarli correttamente permette di lavorare in modo migliore e sicuro.



Attenzione!



Prima della messa in funzione leggere le istruzioni d'uso!

3. Uso conforme alle disposizioni

Questo apparecchio è stato concepito per l'uso privato e non per un uso commerciale continuo. Utilizzare l'apparecchio soltanto per l'uso descritto nelle presenti istruzioni per l'uso. Ogni altro utilizzo è da considerarsi improprio.

4. Descrizione delle funzioni

La stufa elettrica è adatta per riscaldare gli ambienti interni.

Prima di usare l'apparecchio acquisire familiarità con le componenti più importanti (vedi illustrazione a pagina 24).

Non si assume alcuna responsabilità per danni derivati da uso improprio o errato.

5. Avvertenze di sicurezza dettagliate

⚠ IMPORTANTE! Prima dell'utilizzo leggere attentamente tutte le norme e le avvertenze di sicurezza.

La non osservanza delle stesse potrebbe causare scosse elettriche, incendi e/o lesioni.

Attenzione: alcune parti dell'apparecchio scottano durante il funzionamento e possono causare ustioni. Particolare attenzione va prestata in presenza di bambini o di persone vulnerabili.

Questo apparecchio può essere utilizzato da bambini di età superiore agli 8 anni e da persone con ridotte capacità mentali, fisiche o sensoriali o prive di esperienza e conoscenza in merito, a condizione che altre persone ne sorvegliano l'operato oppure che tali persone siano state opportunamente istruite sull'uso sicuro dell'apparecchio e comprendano i pericoli derivanti dal suo uso. I bambini non possono giocare con l'apparecchio. La pulizia e la manutenzione non deve essere effettuata da bambini, a meno che abbiano compiuto 8 anni e siano controllati da un adulto.

Tenere lontano dall'apparecchio i bambini con meno di 3 anni a meno che non siano costantemente sorvegliati.

I bambini di età compresa tra 3 e 8 anni possono accendere e spegnere l'apparecchio solo sotto sorveglianza di un adulto, oppure solo se opportunamente istruiti sull'uso sicuro dell'ap-

parecchio e dei pericoli che derivano dal suo uso, a condizione che l'apparecchio sia ben installato e collocato in una posizione di impiego opportuna. I bambini di età compresa tra 3 e 8 anni non possono collegare l'apparecchio alla corrente elettrica, non possono regolarlo o purificarlo, né effettuare qualsiasi intervento di manutenzione.

Per evitare ogni pericolo è necessario fare sostituire immediatamente i cavi danneggiati presso MIGROS-Service.

Questo apparecchio può essere utilizzato solo con le sue rotelle originali oppure montata a una parete.

Sicurezza elettrica:

Non mettere mai in funzione la stufa elettrica sotto una presa di corrente. La presa di corrente deve sempre essere accessibile.

Non collegare altri apparecchi alla presa di corrente utilizzata per questo apparecchio.

La spina e la presa di corrente devono aderire bene per evitare il surriscaldamento dell'apparecchio.

Inserire e staccare la spina dalla presa di corrente tenendo la spina e senza tirare il cavo.

Non toccare l'apparecchio, la spina né il cavo di alimentazione con le mani o i piedi bagnati. Il pericolo di scossa elettrica esiste anche in caso di apparecchio spento.

Non utilizzare l'apparecchio con un timer, con una ciabatta multipresa accesa, con una prolunga o con una presa multipla, ecc.: pericolo d'incendio!

Staccare la spina dalla presa di corrente:

- in caso di mancato uso
- in caso di spostamento/montaggio/trasporto
- prima della pulizia
- in caso di anomalia del funzionamento
- in caso di spina o cavo danneggiati
- in caso di caduta o di altri danneggiamenti.

In questi casi far controllare e riparare immediatamente l'apparecchio presso MIGROS-Service.

Il cavo non deve essere sospeso su bordi o spigoli, né essere incastrato. Non far passare il cavo sotto i tappeti (pericolo di surriscaldamento).

Non lasciar pendere il cavo su oggetti roventi; proteggerlo dall'olio.

Controllare regolarmente il cavo alla ricerca di eventuali danneggiamenti.

Per evitare scosse elettriche, non immergere mai l'apparecchio, il cavo di alimentazione o la spina in acqua o in altri liquidi.

Luogo di collocazione sicuro

L'apparecchio con le rotelle può essere utilizzato unicamente su superfici stabili e asciutte per evitare eventuali cadute.

Badare che nessuno possa inciampare sull'apparecchio o nel cavo di alimentazione. Assicurarsi che l'apparecchio non possa rotolare via.

L'apparecchio può essere utilizzato solo in locali interni asciutti.

Non mettere l'apparecchio davanti a finestre o davanzali, poiché potrebbe cadere ed entrare in contatto con la pioggia (pericolo di scossa elettrica!).

Badare che l'apparecchio si trovi a distanza di sicurezza da pareti e altri oggetti.

Badare che l'apparecchio non si trovi nelle immediate vicinanze di oggetti infiammabili o termosensibili (ad es. tende, mobili, candele, ecc.): pericolo d'incendio! Mantenere la distanza minima di 2 metri.

Non collocare l'apparecchio dietro le porte.

Come tutti gli apparecchi elettrici, la stufa elettrica non può essere utilizzata se rischia di entrare in contatto con l'acqua o addirittura di esservi immersa. Non utilizzare mai nelle immediate vicinanze di bagni, docce, lavandini, piscine, ecc.). Mantenere la distanza minima di 3 metri.

Non utilizzare mai l'apparecchio in veicoli o rimorchi (pericolo d'incendio!).

Non mettere in funzione l'apparecchio vicino a esplosivi o ad aree facilmente infiammabili

Non posizionare l'apparecchio vicino a fiamme libere, focolari, fornelli o altre stufe elettriche.

Uso sicuro

Non coprire mai la griglia di uscita dell'aria, né introdurre oggetti nelle griglie di entrata e di uscita dell'aria.

Non coprire mai l'apparecchio, né lasciar asciugare

abiti, stoffe, ecc.: forte rischio d'incendio!

Non utilizzare spray (ad es. lacca per i capelli) nelle vicinanze della stufa (pericolo di combustione).

Non sedersi né salire sull'apparecchio.

Attenzione: l'apparecchio non ha un dispositivo per il controllo della temperatura ambiente. Perciò non utilizzare mai l'apparecchio in locali piccoli, in presenza di persone che non sono in grado di abbandonare autonomamente il locale e che non sono sotto costante sorveglianza.

Non infilare dita, penne o altri oggetti nelle aperture dell'apparecchio.

Utilizzare la stufa solo per l'uso previsto e solo per gli scopi descritti nelle presenti istruzioni d'uso.

Non spostare la stufa quando è in funzione (pericolo di scossa elettrica, di lesioni e di ustioni).

Non apportare modifiche tecniche all'apparecchio.

Non utilizzare la stufa in caso di vetro difettoso.

In caso del mancato uso conservare la stufa in un luogo fresco e asciutto, fuori dalla portata dei bambini.

Non utilizzare mai la stufa se è difettosa o con il cavo e la spina difettosi. Gli apparecchi difettosi devono essere controllati o riparati immediatamente presso MIGROS-Service.

Questa stufa è destinata ad uso domestico e non per uso commerciale continuo.

Conservare le presenti istruzioni d'uso e le avvertenze di sicurezza e consegnarle a eventuali altri utenti.

Istruzioni in merito all'imballaggio

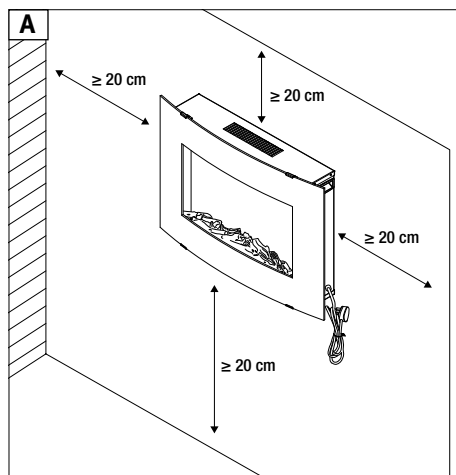
Il materiale d'imballaggio può contenere sacchetti di plastica e altri elementi pericolosi per i bambini. È perciò necessario tenere tale materiale fuori dalla loro portata.

6. Scelta del luogo di collocazione

⚠ Prima di montare e mettere in funzione l'apparecchio, osservare i seguenti punti:

- L'apparecchio può essere utilizzato solo per ambienti interni.
- La stufa può essere utilizzata solo con le sue rotelle originali oppure montata a una parete.
- Non utilizzare mai la stufa nei veicoli/rimorchi (pericolo d'incendio!).
- È vietato l'uso di prolunghe, di prese multiple o di timer (pericolo d'incendio!).
- Mettere in funzione l'apparecchio solo su una superficie stabile e in posizione verticale.
- Assicurarsi che la stufa in funzione abbia una buona stabilità sulle rotelle e che nessuno possa inciamparvi o inciampare nel cavo di alimentazione.
- Durante il funzionamento la stufa diventa caldissima. Badare a non utilizzarla nelle immediate vicinanze di oggetti infiammabili o termosensibili (ad es. tende, mobili, candele, ecc.): pericolo d'incendio! Mantenere una distanza minima di 2 metri. Questo vale soprattutto per il fronte della stufa.
- L'apparecchio corrisponde alla classe di protezione «I» e può essere allacciato solo a una presa di corrente con messa a terra.
- Non collocare la stufa davanti o sotto una presa di corrente. La spina deve poter essere estratta dalla presa di corrente in ogni momento.
- Si raccomanda di allacciare l'apparecchio a un interruttore differenziale di sicurezza FI da 30 mA. In caso di dubbio consultare lo specialista.

Distanze di sicurezza (A):

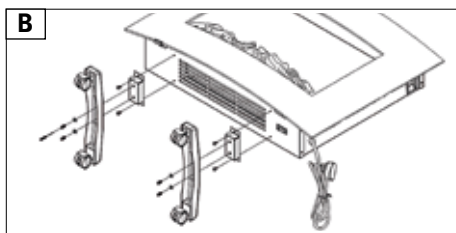


7. Montaggio (B/C)

- La stufa può essere utilizzata unicamente se montata a muro o se piazzata a terra con le rotelle in dotazione, comprese nell'imballaggio.

Montaggio delle rotelle (B):

- Appoggiare l'apparecchio su una superficie morbida (parte vetrata verso l'alto).
- Avvitare alla base dell'apparecchio i due distanziatori rettangolari, utilizzando per ogni distanziatore due piccole viti nere autofilettanti. Avvitare quindi sui distanziatori i due supporti delle rotelle, utilizzando per ogni supporto due viti filettate argentate. In due alzare la stufa sulle rotelle in posizione verticale.



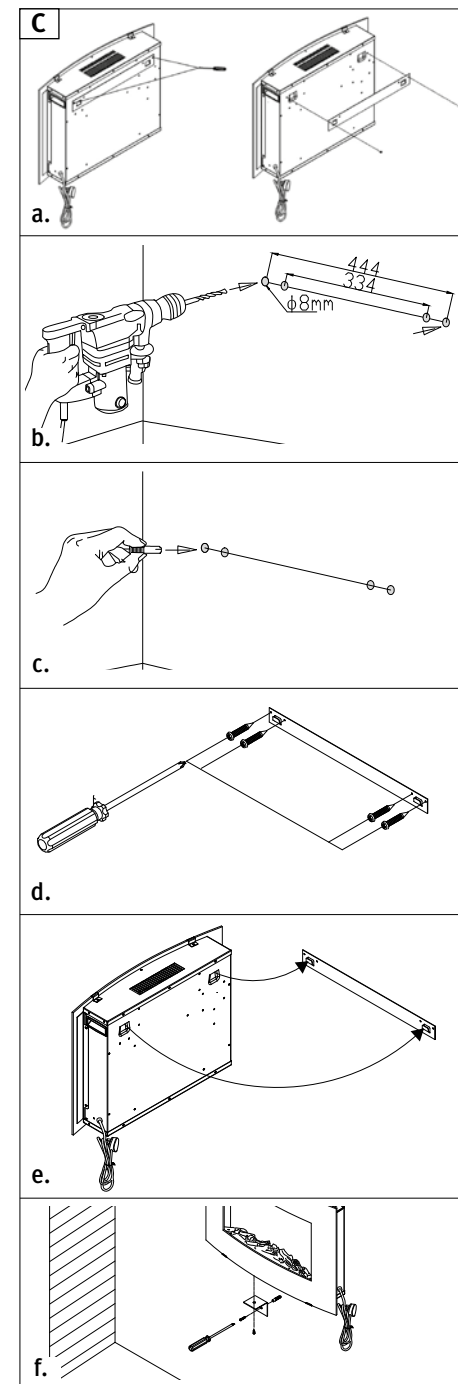
Montaggio a parete (C):

- Per il montaggio a muro badare che la parete sia stabile e termoresistente.
- Appoggiare l'apparecchio su una superficie morbida (ad es. un tappeto). Per evitare la rottura del vetro, non appoggiare la stufa sugli angoli vetrati né sottoporla a forte carico.
- Sul retro della stufa svitare le due viti a croce e togliere la barra di fissaggio (a).
- Segnare le distanze dei fori sulla parete: appoggiare la barra di fissaggio al muro e badare all'allineamento orizzontale. Disegnare quattro fori rotondi. Eseguire i buchi con il trapano ($\varnothing 8$ mm). Controllare che nel muro non passino dei cavi (b).
- Nei fori fatti col trapano inserire i tasselli a raso al muro (c).
- Avvitare alla parete la barra di fissaggio con le quattro viti (d).
- Appendere in due prudentemente la stufa alla barra (la stufa dev'essere appesa ai due ganci (e)).
- Avvitare l'angolare di fissaggio nero con una piccola vite sul lato inferiore della stufa (sul retro).

Disegnare quindi un foro alla parete. Staccare delicatamente la stufa dalla parete. Fare un buco con il trapano ($\varnothing 8$ mm) quindi inserire il tassello.

Appendere di nuovo la stufa alla barra di fissaggio. Avvitare alla parete l'angolare di fissaggio (f).

Importante: per evitare che la stufa cada, non può essere utilizzata senza aver fissato la staffa di sicurezza.

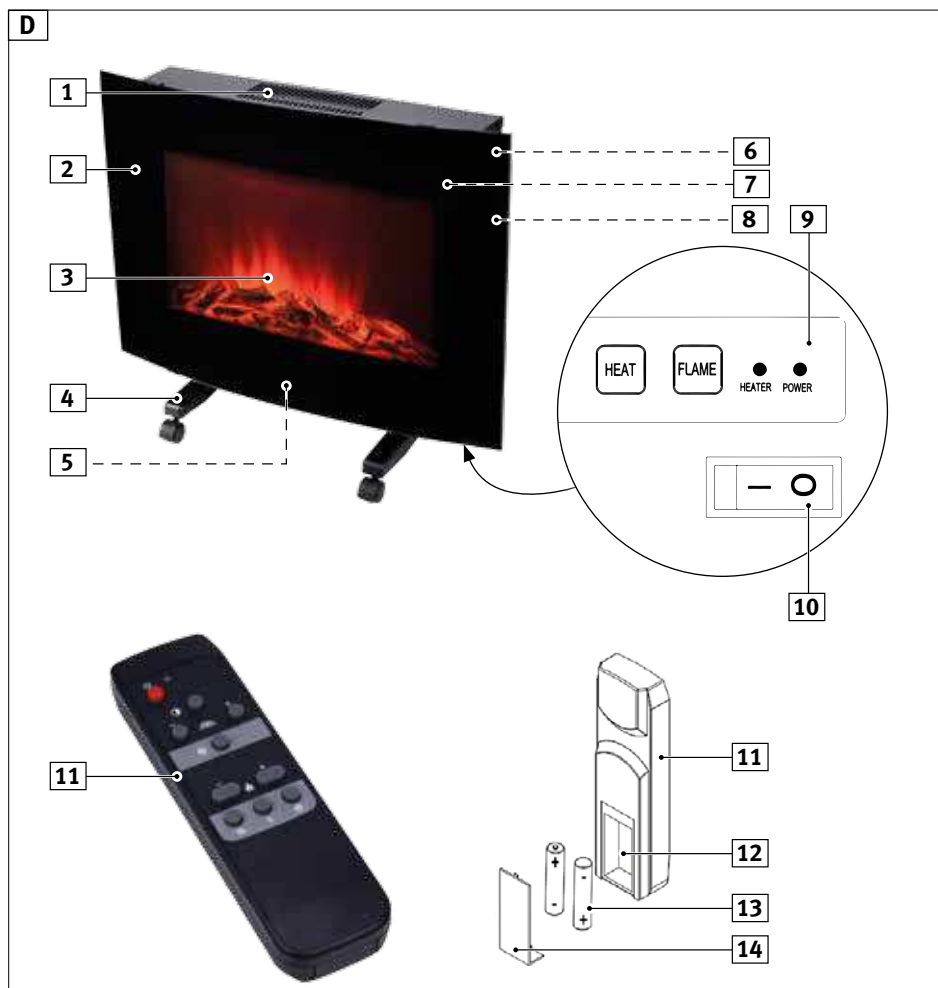


8. Componenti dell'apparecchio (D)

- 1 Griglia di fuoriscita dell'aria (scotta! Non coprire)
- 2 Lastra di vetro
- 3 Imitazione vetro con effetto fiamma
- 4 Rotelle
- 5 Presa d'aria (non coprire) e angolare di fissaggio (per montaggio a parete)
- 6 Maniglia (su entrambi i lati)
- 7 Barra di fissaggio (sul retro)
- 8 Presa d'aria laterale (non coprire)
- 9 Comandi e display (sotto la stufa)

- 10 Interruttore (sotto la stufa)
- 11 Comando a distanza
- 12 Vano batterie (sul retro)
- 13 Inserendo le batterie badare alla polarità (2x AAA/LR 03; non comprese nell'imballaggio)
- 14 Coperchio del vano batterie (per aprire tirare in basso)

Controllare che non siano presenti evidenti danni di trasporto. Prendersi il tempo per leggere accuratamente le presenti istruzioni d'uso prima della messa in funzione.



9. Messa in funzione

Allacciare l'apparecchio alla presa di corrente

- L'apparecchio è pronto all'uso inserendo la spina nella presa di corrente (230 V).

Importante: il cavo di alimentazione non deve toccare l'apparecchio (pericolo di incendio o di scossa elettrica).

Accensione / spegnimento

- Accendere l'apparecchio con l'interruttore principale (10) sotto l'apparecchio (= «I»).
- In caso di mancato uso staccare la spina dalla presa di corrente.

Comandi della stufa

- Le funzioni di base possono essere impostate direttamente sulla stufa. I tasti (9) si trovano sotto a destra vicino all'interruttore.

Impostare la temperatura (sulla stufa)

- Premendo ripetutamente «Heat» accendere/spegnere la funzione di riscaldamento e selezionare la potenza di riscaldamento:
 - «High»: potenza massima («1900 W»)
 - «Low»: potenza bassa («950 W»)
 - «Temp»: dispositivo automatico; si riscalda per una temperatura ambiente di 22-25 °C (dimensione di un locale normale). In questa modalità il LED si accende di luce viola.

Impostare l'effetto fiamma (sulla stufa)

- Premendo ripetutamente «Flame» accendere/spegnere la «funzione fiamma» e selezionare l'altezza della fiamma:
 - «LO»: altezza/luminosità della fiamma bassa
 - «MED»: altezza/luminosità della fiamma media
 - «HI»: altezza/luminosità della fiamma massima
 - «OFF»: fiamma spenta

Comandi e comandi a distanza

- Oltre alle funzioni di base, con il telecomando (11) è possibile impostare altre funzioni. Il telecomando funziona solo se l'interruttore (10) è acceso e il telecomando è orientato verso l'apparecchio (distanza massima 6 metri).

Accendere la stufa (in modalità standby)

- Accensione della stufa premendo ☺. L'effetto fiamma e fuoco si attiva. Il riscaldamento è spento. Premendo di nuovo ☺ l'apparecchio si spegne.

Effetto fiamma e fuoco

- Premendo ripetutamente 🔥 accendere/spegnere l'effetto fiamma e fuoco. L'effetto può essere attivato anche solo per bellezza, senza la funzione di riscaldamento.
- Con – 🍃 + impostare la luminosità del fuoco in 6 livelli di intensità.
- Con – 🔥 + impostare l'effetto fiamma in 6 livelli di intensità.

Regolazione del riscaldamento

- Accendere il riscaldamento premendo ☼; il riscaldamento si avvia con la potenza massima (1900 W). Premendo di nuovo ☼ spegnere il riscaldamento.
- Selezionare la potenza di riscaldamento:
 - «SSSS»: potenza alta («1900 W»)
 - «SS»: potenza bassa («950 W»)
 - «🏠»: dispositivo automatico; si riscalda per una temperatura ambiente di 22-25 °C (dimensione di un locale normale)
- Durante e dopo l'uso la stufa scotta: non toccare!
- Buono a sapersi: dopo lunghe pause di funzionamento o quando è nuova è normale che la stufa rilasci un po' di odore o di fumo, che però scompaiono dopo un breve periodo di funzionamento.


Protezione antisurriscaldamento

- Se la stufa si surriscalda, entra in funzione lo spegnimento automatico. In questo caso, comunque,

spegnere subito l'interruttore (10) e staccare la spina dalla presa di corrente. Attenzione, la stufa scotta!


- Verificare che le aperture di ingresso/di uscita dell'aria non siano coperte, causando l'anomalia di funzionamento. Le aperture non devono mai essere coperte: pericolo d'incendio!
- Lasciar raffreddare completamente l'apparecchio, poi reinserire la spina nella presa di corrente e accendere l'interruttore. Accendere il riscaldamento e sorvegliare la stufa. Se il surriscaldamento si ripresenta, la stufa non deve più essere utilizzata ed è necessario farla controllare presso MIGROS-Service.

10. Pulizia / Conservazione

 Prima della pulizia spegnere l'apparecchio e staccare sempre la spina dalla presa di corrente.

Lasciar raffreddare completamente l'apparecchio (al minimo 15 minuti).

Pulire il corpo dell'apparecchio con un panno leggermente umido e asciugare. Togliere i peluzzi dalla stufa, ad es. con un pennello o con il beccuccio dell'aspirapolvere (spazzola morbida). Importante: Non usare oggetti abrasivi per la pulizia.

 Non aprire l'apparecchio e non infilare oggetti nell'apparecchio. Non immergere mai l'apparecchio nell'acqua o altri liquidi; pericolo di scossa elettrica!

In caso di mancato uso staccare sempre la spina dalla presa di corrente.

11. Dati tecnici

Modello:	Murlo
Tensione di corrente:	230 V~ / 50 Hz
Potenza:	1900 W (950 o 1900 W)
Lampada LED:	sì
Peso:	12.5 kg (ca.)
Dimensioni ca.:	46 x 65 x 13.5 cm
Protetto contro gli spruzzi d'acqua:	no
Lunghezza cavo ca.:	1.75 m

12. Smaltimento



Consegnare gratuitamente gli apparecchi non più in uso presso un punto vendita per permettere uno smaltimento adeguato.



Smaltire immediatamente gli apparecchi con un guasto pericoloso e assicurarsi che non possano più essere utilizzati.

Non gettare gli apparecchi tra i rifiuti domestici (tutela dell'ambiente!).



Vertrieb/Distribution/Distribuzione:
Migros-Genossenschafts-Bund, CH-8031 Zürich
Migros France SAS, F-74160 Archamps

 **M-INFOLINE** **DO IT+GARDEN**
CH-0800 84 0848 | ||||| ||| **MIGROS**
www.migros.ch 6142.180

V1 / 06-15

 doitgarden.ch