



DCR 500

**Système audio design avec
station d'accueil universelle
pour iPhone & iPod**

Manuel d'utilisation



Avant-propos

Ce manuel d'utilisation vous aide en vue d'une utilisation

- conforme aux prescriptions et
- sûre

de votre système audio, appelé par la suite installation ou appareil.

Groupe ciblé par ce manuel d'utilisation

Le manuel d'utilisation s'adresse à toute personne, qui

- installe,
- utilise,
- nettoie
- ou élimine l'appareil.

Les noms des sociétés, des institutions ou des marques mentionnés sont des marques de fabrique ou des marques déposées des propriétaires correspondants.

Caractéristiques de présentation de ce manuel d'utilisation

Divers éléments du manuel d'utilisation sont munis de caractéristiques de présentation définies. Ainsi, vous pourrez rapidement vous rendre compte s'il s'agit

de texte normal,

- d'énumérations ou
- d'étapes de manipulation.

Réinitialisation :

Il peut arriver que, dans de rares cas, le logiciel de l'appareil "se bloque" et que l'appareil ne réagisse plus à une commande.

Si cela se produit, procédez comme suit :

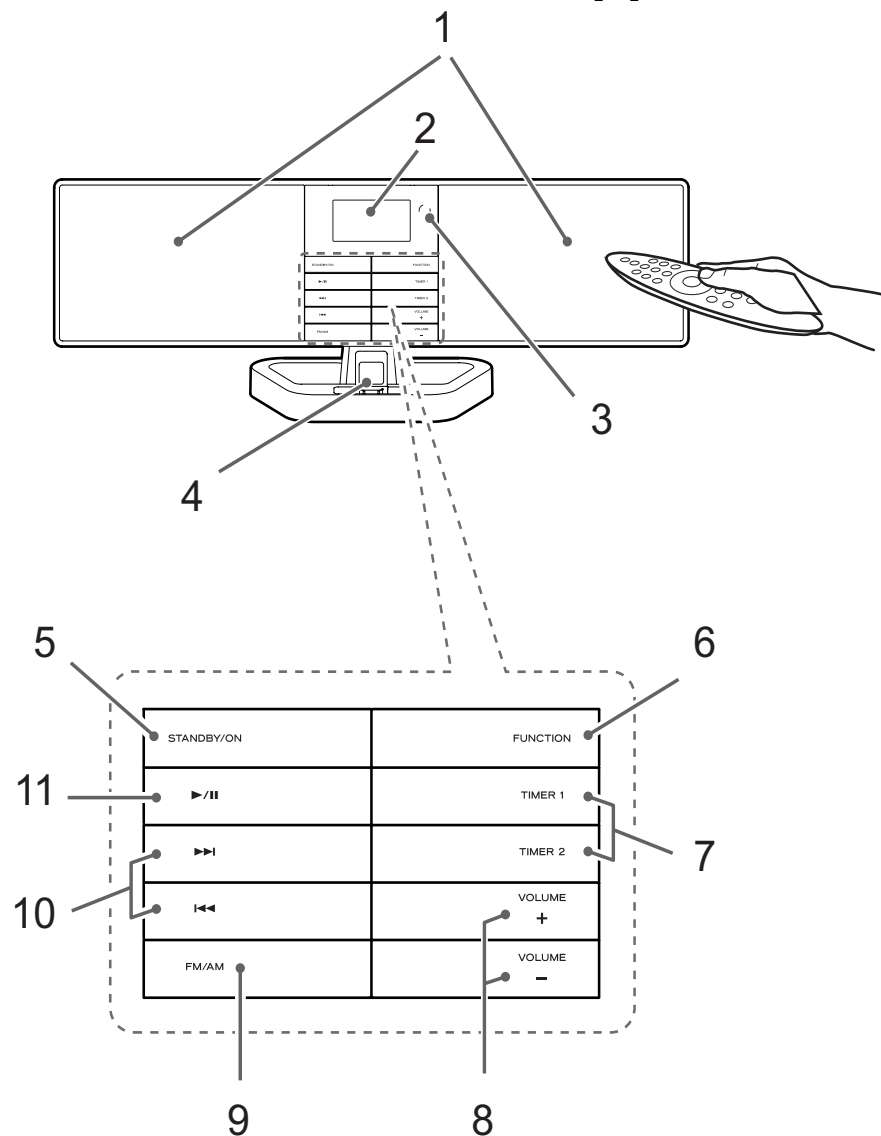
- Eteignez l'appareil
- Retirez la fiche secteur de la prise de courant
- Patientez quelques instants
- Rebranchez la fiche secteur dans la prise de courant
- Mettez l'appareil en marche.

La mémoire est réinitialisée et l'appareil est de nouveau fonctionnel.

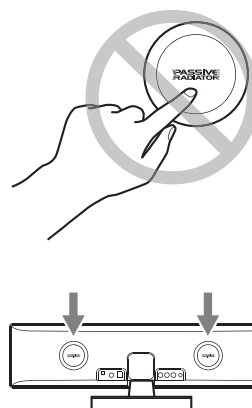
Table des matières

Vue d'ensemble de l'appareil	4	Utilisation de votre iPod via le menu.....	18
Remarques concernant le maniement	7	Utilisation de votre iPhone / votre iPod	18
Consignes de sécurité.....	7	Mise en marche	18
Maniement des piles	8	Extinction	19
Description de l'appareil	11	Commande iPhone / iPod, menu.....	19
Volume de livraison	11	Utilisation d'autres lecteurs MP3.....	19
Caractéristiques particulières de l'appareil	11	Comment utiliser la radio	20
Préparation du fonctionnement de l'appareil	12	Réglage d'une station	20
Branchement du bloc d'alimentation	12	Mémorisation des stations	21
Amélioration de la réception d'antenne	12	Arrêt de l'appareil.....	21
Connexion d'iPhone / iPod	13	Utilisation de la fonction timer	22
Insertion de la pile de la télécommande.....	14	Réglage du timer	22
Branchement d'une source audio externe	15	Activation et désactivation du timer	23
Utilisation des fonctions générales de l'appareil	16	Comment désactiver entièrement le timer après l'alarme	23
Mise en marche de l'appareil	16	Nettoyage de l'appareil	24
Comment sélectionner la source.....	16	Élimination des dérangements	24
Réglage du volume	16	Caractéristiques techniques	26
Mise en sourdine / coupure du son	16	Mise au rebut de l'appareil	27
Réglage de la luminosité de l'écran	16		
Réglage des effets sonores	17		
Arrêt de l'appareil	17		
Réglage de la date et de l'heure	17		
Utilisation de la fonction SLEEP (arrêt différé).....	18		

Vue d'ensemble de l'appareil

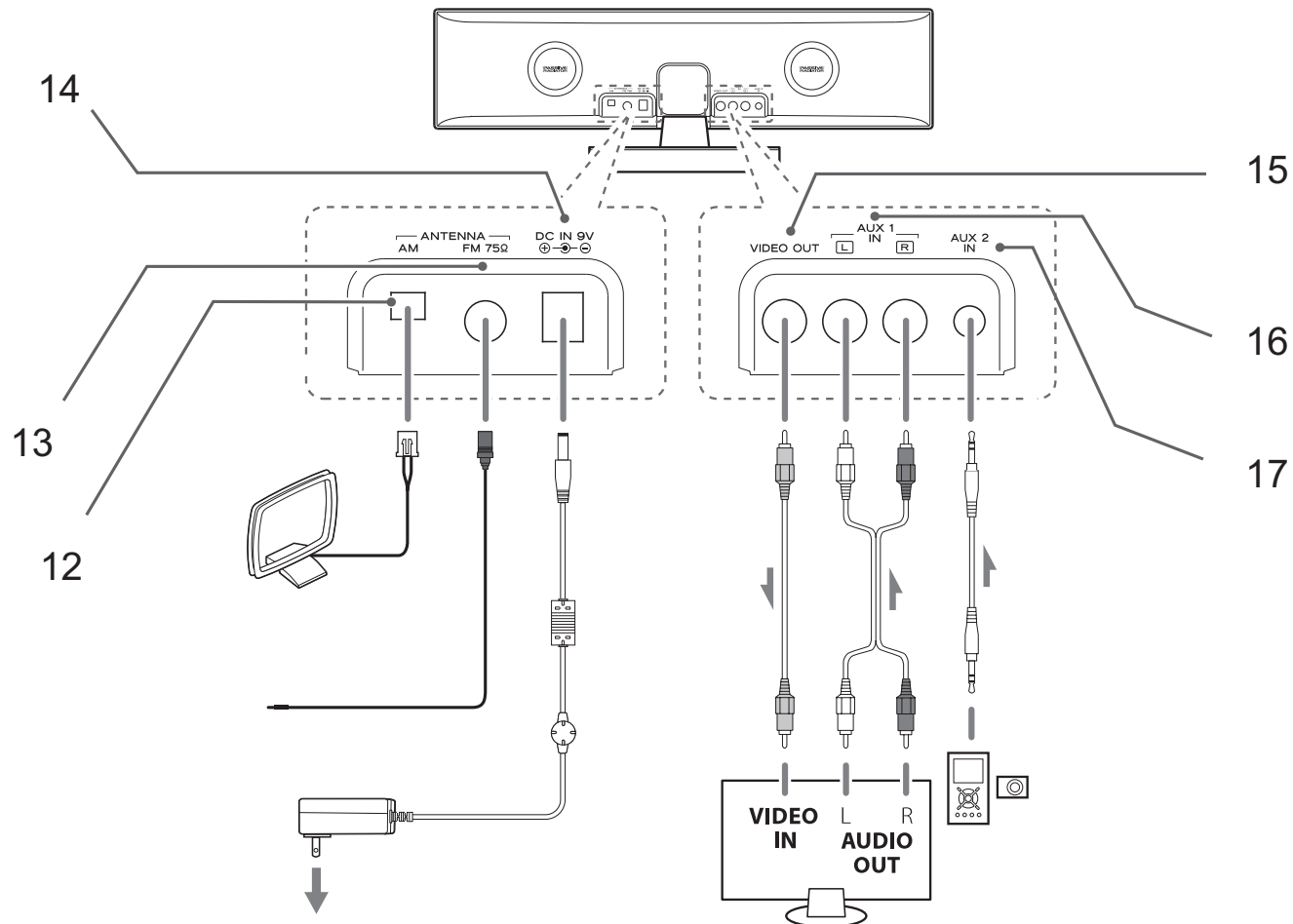


1		Haut-parleur
2		Afficheur
3	IR	Récepteur de la télécommande infrarouge
4		Station d'accueil iPhone / iPod
5	STANDBY/ON	Mise en marche, arrêt (MODE VEILLE)
6	FUNCTION	Sélecteur de mode iPod, TUNER, AUX 1, AUX 2
7	TIMER 1, 2	Réglage fonction réveil 1, 2
8	-VOLUME+	Touches de volume
9	FM/AM	Commutation FM / PO
10	I◀◀ ▶▶I	iPod : sélection de titres, recherche rapide TUNER : Réglage de la fréquence Pression courte : manuel Pression longue : recherche automatique
11	▶/II	iPod : lecture, pause



⚠ Risque d'endommagement !

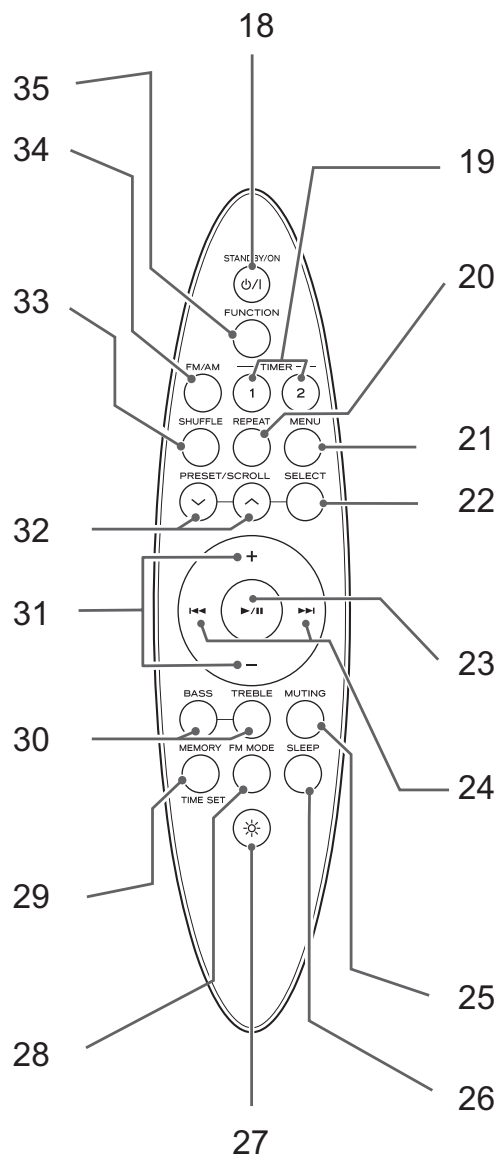
Ne pas toucher les ouvertures de haut-parleur circulaires (récupérateur passif) sur la face arrière de l'appareil !!



12	AM	Raccord antenne cadre PO
13	FM	Antenne-câble FM, prise Prise antenne 75 ohms
14	DC IN 9 V	Raccordement du bloc d'alimentation, 9 V \oplus \ominus

15	VIDEO OUT	Sortie vidéo Cinch
16	AUX 1 IN R, L	Entrée audio, stéréo Cinch
17	AUX 2 IN	Entrée audio, fiche jack 3,5 mm
		Plaque signalétique (face arrière)

Télécommande



18	⏻ / ⏻	Mise en marche, arrêt (mode VEILLE)
19	TIMER 1, 2	Réglage fonction réveil
20	Lecture répétée	Fonction répétition
21	MENU	Ouverture du menu iPod / iPhone Retour au sein du menu
22	SELECT	iPod / iPhone : Activation option
23	▶	iPod / iPhone : PLAY/PAUSE
24	◀◀ ▶▶	iPod / iPhone : Retour TUNER : Réglage de la fréquence, démarrage de la recherche automatique
25	MUTING	Mise en sourdine
26	SLEEP	Fonction SLEEP
27	☀	Luminosité de l'afficheur
28	FM MODE	Commutation stéréo, mono (FM)
29	MEMORY TIME SET	Stations PRESET Réglage de l'heure (en mode veille)
30	BASS TREBLE	Réglage des graves, aiguës
31	- / +	Touches de volume
32	PRESET/ SCROLL ▼ ▲	Défilement vers le bas / haut, menu iPhone / iPod ; TUNER : Sélection d'une station PRESET
33	Shuffle	Fonction de lecture aléatoire
34	FM/AM	TUNER : Sélection bande FM, PO
35	FUNCTION	Sélecteur de mode iPod, TUNER, AUX1, AUX2

Remarques concernant le maniement

Veillez lire consciencieusement toutes les consignes de sécurité et conservez-les au cas où vous vous poseriez des questions ultérieurement. Observez toujours tous les avertissements et toutes les consignes figurant dans ce manuel d'utilisation, ainsi que ceux figurant au dos de l'appareil.



Consignes de sécurité

Prudence - adaptateur secteur !

- L'appareil doit uniquement être raccordé à une tension secteur de 100-240 V~, 50-60 Hz. N'essayez jamais d'utiliser l'appareil avec une autre tension.
 - Utilisez uniquement le bloc d'alimentation fourni.
 - La fiche secteur doit seulement être raccordée après la fin de l'installation conforme aux prescriptions.
 - Si le câble d'alimentation est défectueux ou si l'appareil présente d'autres dommages, l'appareil ne doit pas être mis en marche. Ne pas écraser le câble !
 - Lors du débranchement du bloc d'alimentation de la prise de courant, tirez sur la fiche - et non sur le câble.
 - Afin d'éviter un risque d'incendie et le risque d'un choc électrique, n'exposez pas l'appareil à la pluie ni à toute autre sorte d'humidité.
- Ne mettez pas l'appareil en service à proximité de baignoires, de piscines ou autres jets d'eau.
 - Ne posez pas de récipient contenant des liquides, p. ex. vases à fleurs, sur l'appareil. Ils pourraient se renverser et le liquide qui s'écoule risquerait d'entraîner des dommages considérables ou même un choc électrique.
 - Si des corps étrangers ou du liquide devaient parvenir à l'intérieur de l'appareil, débranchez immédiatement la fiche secteur de la prise de courant. Faites vérifier l'appareil par un spécialiste qualifié avant de le remettre en service. Danger de choc électrique en cas d'ouverture du boîtier.
 - N'ouvrez pas le boîtier. Danger de choc électrique en cas d'ouverture du boîtier.
 - N'essayez jamais de réparer vous-même un appareil défectueux. Adressez-vous toujours à nos points de service après-vente.
 - N'ouvrez en aucun cas l'appareil – seul un spécialiste doit l'ouvrir.
 - Des corps étrangers, p. ex. aiguilles, pièces de monnaie, etc., ne doivent pas tomber à l'intérieur de l'appareil.
 - Ne posez pas de bougies allumées ou autres sources potentielles d'incendie sur l'appareil.
 - Ne laissez jamais des enfants utiliser cet appareil sans surveillance.
 - Faites effectuer les travaux de maintenance uniquement par des spécialistes qualifiés, faute de quoi, vous vous mettriez vous-même ou d'autres personnes en danger.

- Veiller également à ne pas toucher les contacts situés au dos de l'appareil avec des objets métalliques ou avec les doigts. Ceci peut occasionner des court-circuits.
- L'appareil reste branché au secteur, même lorsqu'il se trouve en mode veille. Débranchez la fiche du bloc d'alimentation de la prise de courant si vous n'utilisez pas l'appareil pendant une période prolongée. Tirez uniquement au niveau de la fiche secteur, pas sur le câble.
- N'écoutez pas la musique avec un volume sonore trop important, car cela pourrait entraîner des troubles auditifs durables.
- Cet appareil n'est pas destiné pour une utilisation par des personnes (y compris des enfants) avec des facultés physiques, sensorielles ou intellectuelles limitées ou manquant d'expérience et/ou de connaissances, sauf si elles sont sous la surveillance d'une personne compétente pour leur sécurité ou s'ils ont reçu l'autorisation de cette personne pour utiliser l'appareil.
- Les enfants doivent être sous surveillance, afin de s'assurer qu'ils ne jouent pas avec l'appareil.
- Il est interdit de procéder à des transformations sur l'appareil.
- Les appareils endommagés ou les accessoires endommagés ne doivent plus être utilisés.

Maniement des piles

- Veillez à ce que les piles soient maintenues hors de portée des enfants. Les enfants peuvent mettre en bouche les piles et les avaler, ce qui peut conduire à de graves problèmes de santé. Conservez pour cette raison les piles et la télécommande à l'abri des enfants en bas âge. En pareil cas, consultez immédiatement un médecin !
- Les piles ordinaires ne doivent pas être chargées, ni réactivées par d'autres méthodes, ni démontées, chauffées ou jetées au feu (**risque d'explosion !**).
- Remplacez à temps des piles devenues faibles. Nettoyez les contacts des piles et les contacts de l'appareil avant leur introduction.
- Remplacez toujours toutes les piles en même temps et utilisez des piles de même type.

Attention !

- N'exposez pas les piles à des conditions extrêmes. Ne les posez pas sur des radiateurs, ne les exposez pas à l'ensoleillement direct !
- Les piles usagées ou endommagées peuvent provoquer des irritations cutanées. Veillez à porter des gants de protection. Nettoyez le compartiment à piles avec un chiffon sec.

Remarque importante concernant la mise au rebut :

Les piles peuvent contenir des produits toxiques qui sont nuisibles pour la santé et l'environnement.

- Les piles sont soumises à la directive européenne 2006/66/CE. Elles ne doivent pas être éliminées avec les ordures ménagères normales.
- Veuillez vous informer sur les prescriptions locales en matière de gestion des déchets concernant les piles, étant donné que l'élimination correcte permet de protéger l'environnement et l'homme contre des conséquences négatives potentielles.

Ce pictogramme se trouve sur les piles à substances nocives :



Utilisation conforme aux prescriptions

L'appareil est conçu pour la réception d'émissions radio, pour la lecture de fichiers de musique d'appareils externes et en tant que station d'accueil pour un iPod ou un iPhone. L'appareil est conçu pour un usage privé et ne convient pas pour un usage industriel.

Installation de l'appareil

- Installez l'appareil sur un support solide, sûr et horizontal. Veillez à une bonne ventilation.
- Ne posez pas l'appareil sur des surfaces molles telles que moquettes, tapis, couvertures, ou à proximité de rideaux ou de tentures murales. Les ouvertures d'aération pourraient être obstruées. La circulation de l'air nécessaire risquerait d'être interrompue, ce qui pourrait conduire à un embrasement de l'appareil.
- Les fentes d'aération doivent toujours rester libres. Elles ne doivent pas être recouvertes par des rideaux, des nappes ou des journaux.
- N'installez pas l'appareil à proximité de sources de chaleur telles que radiateurs. Évitez l'ensoleillement direct et les emplacements exposés à une quantité exceptionnelle de poussières.
- Veuillez tenir compte du fait que les pieds de l'appareil peuvent laisser, le cas échéant, des marques de couleur sur certaines surfaces de meubles. Mettez une protection entre le meuble et l'appareil.
- L'appareil ne doit pas être installé dans des locaux avec un taux d'humidité de l'air élevé, p. ex. cuisine ou sauna, étant donné que des dépôts d'eau de condensation risqueraient d'endommager l'appareil. L'appareil est prévu pour un fonctionnement dans un environnement

sec et au sein d'un climat tempéré, et ne doit pas être exposé aux gouttes d'eau ni aux projections d'eau.

- Vous ne devez utiliser l'appareil qu'en position horizontale. Ne pas utiliser à l'air libre !
- Gardez l'appareil à distance d'appareils générant de forts champs magnétiques.
- En cas d'utilisation à proximité immédiate de lampes à économie d'énergie, le fonctionnement de l'appareil risque éventuellement d'être perturbé.
- Ne posez pas d'objets lourds sur l'appareil.
- Posez un support antidérapant sous les pieds de l'appareil, afin d'éviter des empreintes sur les surfaces des meubles.
- Lorsque vous déplacez l'appareil d'un environnement froid vers un environnement chaud, de l'humidité peut se former à l'intérieur de l'appareil. Dans ce cas, attendez environ une heure avant de le mettre en service.
- Veillez toujours à une bonne accessibilité au câble d'alimentation ou au connecteur, de manière à pouvoir débrancher rapidement l'appareil de l'alimentation électrique ! Posez le câble d'alimentation de manière à éviter tous risques de trébuchement.
- La prise doit être située le plus près possible de l'appareil.
- Pour le raccordement au secteur, enfoncer complètement la fiche secteur dans la prise.

- Utiliser un raccordement secteur approprié et éviter d'utiliser des multiprises !
- Ne touchez pas le bloc d'alimentation ou le connecteur avec les mains mouillées, risque d'électrocution !
- En cas de dérangements ou de formation de fumée et d'odeurs provenant de l'appareil, retirer immédiatement la fiche d'alimentation de la prise !
- Si un orage menace, débranchez la fiche secteur de la prise de courant.
- Débranchez la fiche secteur de la prise de courant si l'appareil n'est pas utilisé pendant une période prolongée, p. ex. avant d'entreprendre un voyage prolongé.
- Un volume trop élevé, surtout lors de l'utilisation de casques, peut conduire à des dommages auditifs.

Télécommande :

- Si l'appareil n'est pas exploité pendant une période prolongée, retirez toutes les piles, car celles-ci risquent de couler et d'endommager l'appareil.
- **iPod / iPhone :** N'essayez pas de forcer en connectant votre iPod / votre iPhone.

Description de l'appareil

Volume de livraison

Veillez vérifier que tous les accessoires mentionnés ci-dessous sont présents :

- système audio,
- bloc d'alimentation, antenne cadre PO, antenne filaire FM,
- une télécommande (pile contenue dans le volume de livraison),
- câble audio Cinch,
- câble vidéo Cinch,
- câble audio, fiche jack 3,5 mm,
- le présent manuel d'utilisation.

Caractéristiques particulières de l'appareil

L'appareil comprend une radio avec une station d'accueil pour une lecture à partir de votre iPhone/iPod, ainsi qu'une fonction timer.

Si vous avez connecté votre iPhone / iPod, la lecture s'effectue par l'intermédiaire des haut-parleurs de la station d'accueil.

Les iPhone / iPod connectés peuvent être commandés à l'aide des touches de l'appareil et également de façon confortable au moyen de la télécommande.

- Les iPhone / iPod connectés sont chargés par l'appareil.

Cet appareil vous permet par ailleurs de :

- L'appareil peut lire des titres avec la fonction REPEAT et la fonction aléatoire.
- La radio reçoit les plages de fréquences FM 87,5 – 108 MHz et 522 – 1620 kHz.
- Vous pouvez mémoriser jusqu'à 20 stations FM et 10 stations PO sur des emplacements de programme.
- L'appareil dispose d'un affichage de l'heure ainsi que d'une fonction réveil avec 2 alarmes.
- Vous pouvez choisir si vous souhaitez être réveillé par le biais d'un iPhone / iPod connecté, du TUNER (radio) ou via le vibreur sonore.
- L'horloge numérique indique l'heure au format 12 h ou 24 h.
- L'afficheur est pourvu d'un éclairage réglable.
- Vous pouvez raccorder 2 appareils audio externes.
- Vous pouvez restituer sur un appareil externe des vidéos à partir d'un iPhone /iPod connecté.

Préparation du fonctionnement de l'appareil

Branchement du bloc d'alimentation

Raccordez l'appareil au secteur.

- Pour l'alimentation électrique, branchez tout d'abord le câble du bloc d'alimentation sur la prise femelle (14) (DC 9V) de l'appareil, puis branchez la fiche secteur sur la prise de courant.

Remarque :

Utilisez uniquement le bloc d'alimentation fourni !

- Assurez-vous que la tension de service du bloc d'alimentation corresponde à la tension secteur locale, avant de le brancher sur la prise de courant.
- "12:00" clignote et "JAN/01" apparaît sur l'afficheur après la première connexion de l'appareil au secteur.

Remarque :

En cas de non-utilisation, débranchez la fiche secteur de la prise de courant. Tirez sur la fiche secteur et non pas sur le câble. Si un orage menace, débranchez la fiche secteur de la prise de courant. Débranchez la fiche secteur si l'appareil n'est pas utilisé sur une période prolongée, p. ex. avant d'entreprendre un voyage.

La chaleur résultant du fonctionnement doit être évacuée par une circulation d'air suffisante. Pour cette raison, l'appareil ne doit pas être recouvert ou logé dans une armoire fermée. Veillez à disposer d'un espace libre d'au moins 10 cm autour de l'appareil.

Remarque :

Après une panne de courant, l'heure affichée n'est probablement **pas** correcte.

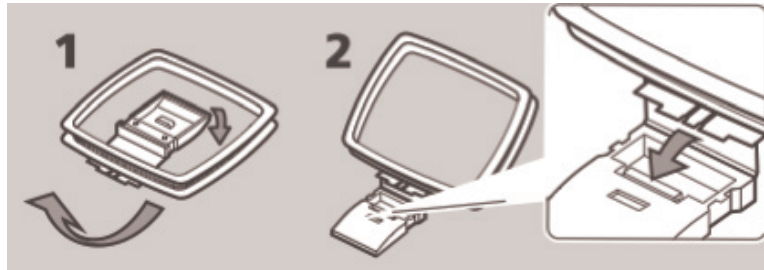
Amélioration de la réception d'antenne

Le nombre et la qualité des stations que vous pouvez recevoir dépend des conditions de réception sur le lieu d'installation. L'antenne-câble FM (13) permet de cibler la réception.

- Elle doit être orientée sur toute sa longueur en fonction de la meilleure réception possible.
- En cas de mauvaise réception, il est recommandé de passer en mode MONO à l'aide de la touche FM MODE.
- Branchez l'antenne filaire FM sur la prise FM ANTENNA (13).
- Pour le raccordement à l'antenne maison, branchez un câble coaxial de 75 ohms sur la prise antenne FM ANTENNA (13).

L'antenne cadre PO est suffisante pour la réception de stations dans la plage PO.

→ Montez l'antenne comme illustré :

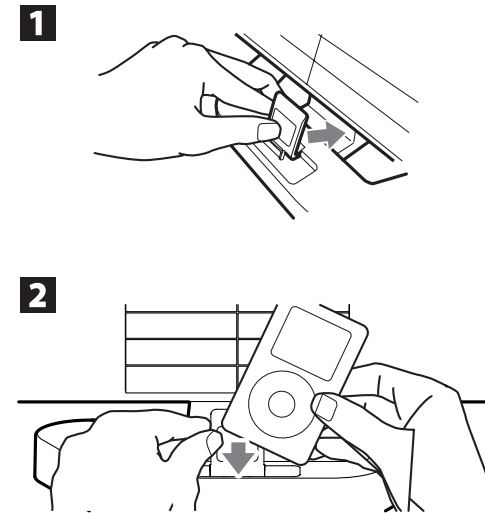


- Branchez l'antenne cadre PO sur la prise AM ANTENNA (12).
- Tournez l'antenne afin d'améliorer le cas échéant la réception.

Connexion d'iPhone / iPod

Remarque :

- N'exercez pas de pression sur le support iPod (4). Il pourrait être endommagé.
- Ne retirez pas l'iPod du support si l'iPod est en marche.
- Pousser le support iPod vers l'arrière (❶).
- Retirez votre iPod / iPhone de sa gaine de protection ou de sa pochette et insérez-le avec précaution dans la station d'accueil iPod / iPhone (❷).
- Relâcher le support iPod.



- Veillez à insérer avec précaution votre iPod / iPhone dans la station d'accueil. Ne déformez pas ou ne basculez pas l'iPod / iPhone pendant que celui se trouve dans la station d'accueil iPod / iPhone. Il pourrait en résulter un endommagement de la station d'accueil ou de l'iPod / iPhone.
- Retirez l'iPod / iPhone en le soulevant / retirant avec précaution.

Remarque :

En cas d'entrée d'un appel pendant la lecture musicale à partir d'un iPhone connecté, l'appareil arrête la lecture et le signal de sonnerie est audible.

Charge des accumulateurs de l'iPod

Dès que vous avez inséré votre iPod, l'accumulateur est chargé si la connexion au secteur est **établie**.

Remarque :

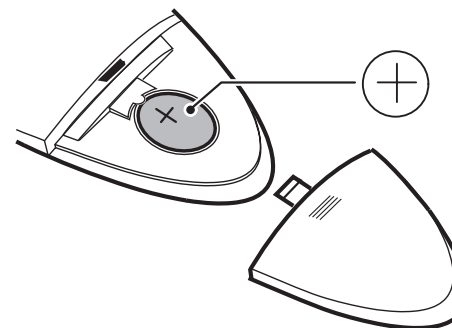
En cas d'utilisation d'un iPod ou d'autres lecteurs MP3 qui ne sont pas raccordés via la station d'accueil, il n'en résulte pas de charge automatique des accumulateurs.

Insertion de la pile de la télécommande

→ Une pile (CR2025) est déjà insérée pour le fonctionnement de la télécommande .

Si la télécommande ne devait plus réagir aux entrées, remplacez la pile ronde.

- Pour ce faire, suivez les consignes suivantes :
- Insérez une pile du type CR2025, 3 V. Veillez à respecter la polarité ! Lorsque la télécommande est retournée, le pôle positif est dirigé vers le haut, comme illustré.



→ Fermez minutieusement le couvercle du compartiment à piles de sorte que les languettes de fixation s'enclenchent dans le boîtier.

Remarque :

La pile devrait être retirée de la télécommande si celle-ci n'est pas utilisée pendant une période prolongée. Dans le cas contraire, l'écoulement de la pile risque d'endommager la télécommande.

- Les piles doivent être remplacées par des piles neuves si la portée de la télécommande diminue.
- Utilisez des piles protégées contre l'écoulement !

Utilisation de la télécommande

La télécommande infrarouge permet d'activer confortablement les fonctions principales de la chaîne à partir de son fauteuil. Veuillez observer les points suivants lors de l'utilisation de la télécommande :

- Dirigez la télécommande en direction du récepteur de la télécommande (3) se trouvant sur la face avant de l'appareil.
- Veillez à ce qu'il n'y ait aucun obstacle entre l'émetteur et le récepteur.
- Les piles doivent être remplacées par des piles neuves si la portée de la télécommande diminue.

La portée maximale est d'environ 6 mètres, face à l'appareil.

Branchement d'une source audio externe

Vous pouvez restituer le son d'appareils externes (p. ex. téléviseur, lecteur de DVD, lecteur MP3) via les haut-parleurs de l'appareil.

- ➔ Raccordez l'appareil externe sur Audio L, R de la prise AUX-IN 1 (16).
- ➔ Branchez le câble audio stéréo (fiche jack 3,5 mm) de la sortie audio de votre appareil externe sur la prise AUX-IN 2 (17).
- ➔ Sélectionnez le mode AUX 1 ou AUX 2 au moyen de FUNCTION (35).
- ➔ Démarrez la lecture sur l'appareil externe.

Restitution de vidéos

Vous pouvez restituer des vidéos iPod / iPhone.


- ➔ Branchez le câble vidéo sur la sortie vidéo VIDEO OUT (15).
- ➔ Raccordez le câble vidéo à votre écran TV.
- ➔ Démarrez la lecture sur l'iPod/iPhone.
- ➔ Réglez le volume sonore sur l'appareil externe.

Utilisation des fonctions générales de l'appareil

Vous pouvez effectuer les réglages aussi bien à l'aide des touches se trouvant sur l'appareil qu'à l'aide de la télécommande. Une inscription identique sur la télécommande et sur l'appareil sont synonymes de fonctions identiques.

La description de l'utilisation s'effectue en règle générale au moyen des touches de la télécommande.

Mise en marche de l'appareil

- La touche  (5) ou (18) vous permet de mettre l'appareil en marche ; l'afficheur est activé avec le dernier mode réglé.

Comment sélectionner la source

- La touche FUNCTION (6) de l'appareil ou (35) de la télécommande vous permet de commuter entre les modes iPod, TUNER, AUX 1 et AUX 2.

Réglage du volume

- Pressez la touche -VOL+ (8, 31) pour régler le volume sonore plus fort / moins fort.

Mise en sourdine / coupure du son

Vous pouvez couper le son directement en pressant la touche MUTING (25). Une nouvelle pression sur la touche MUTING (25) permet de réactiver le volume sonore.

Réglage de la luminosité de l'écran


- Pressez la touche DIMMER (27) de façon répétée, pour régler l'éclairage de fond souhaité.

La luminosité peut également être activée en mode veille.



Réglage des effets sonores



- Pressez la touche BASS (30) de la télécommande pour régler les basses.
- Pressez les touches –VOL+ (8, 31) en l'espace de 3 secondes pour régler les basses.
- Pressez la touche TREBLE (30) de la télécommande pour régler les aiguës.
- Pressez les touches –VOL+ (8, 31) en l'espace de 3 secondes pour régler les aiguës.

Arrêt de l'appareil

- La touche  (5, 18) vous permet d'éteindre l'appareil ; l'heure est affichée.

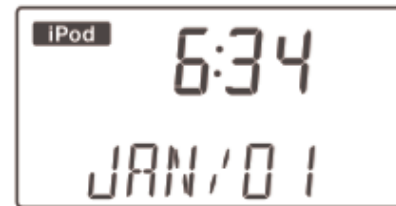
Réglage de la date et de l'heure

- Pressez en mode VEILLE (appareil éteint, branché au secteur) la touche TIME SET (29) pendant env. 2 secondes. **12 H** ou **24 H** clignote sur l'afficheur.
- Pressez   (24) pour modifier l'affichage de l'heure au format 12 h ou 24 h, et validez au moyen de la touche TIME SET (29).

- Réglez tout d'abord les heures à l'aide des touches   (24), puis les minutes, et validez respectivement au moyen de TIME SET (29).
- Réglez ensuite comme décrit l'année, le mois ainsi que le jour.

De ce fait, l'heure est réglée et commence à compter.

- L'heure est affichée en mode veille.



Remarque :

- Si aucune touche n'est pressée en mode réglage pendant plus de 10 secondes, celui-ci est quitté automatiquement sans mémorisation.
- Après une panne de courant, vous devez à nouveau régler l'heure et l'alarme.

Utilisation de la fonction SLEEP (arrêt différé)

Vous pouvez régler, par pas de 90, 75, ... OFF minutes, la durée après laquelle l'appareil se met en mode veille, quel que soit le mode opératoire dans lequel il se trouve.

"SLEEP" apparaît sur l'afficheur.

- ➔ Pour effectuer le réglage, pressez la touche SLEEP (26) de façon répétée.

Utilisation de votre iPod via le menu

Les touches suivantes de la télécommande vous permettent de piloter et de commander votre iPod connecté :


- MENU (21) : Ouverture du menu, retour au menu précédent
- SCROLL ▼ / ▲ (32) : Navigation au sein du menu
- SELECT (22) : Confirmation de la sélection, activation de l'option de menu, ouverture

La commande s'effectue comme par le biais des touches de commande de l'iPod. Reportez-vous le cas échéant à la notice d'utilisation de votre iPod.

- ➔ Le réglage du volume sonore s'effectue toutefois via les touches VOLUME (8) de l'appareil ou -VOL+ (31) de la télécommande.

Utilisation de votre iPhone / votre iPod

Mise en marche

- ➔ Allumez l'appareil à l'aide de la touche  (5, 18).
- ➔ Connectez votre iPhone / votre iPod.
- ➔ Pressez la touche FUNCTION (35) de façon répétée pour sélectionner la source **iPod**.

Remarque :

Le symbole iPod clignote sur l'afficheur si aucun iPod n'est connecté.

Si vous connectez votre iPod déjà en marche, l'appareil se met automatiquement en marche et restitue la source iPod.

Lors de la première connexion, "AUTHENT" apparaît sur l'afficheur à des fins d'identification de l'iPod. La lecture démarre ensuite automatiquement avec le premier titre du premier album.

- ➔ Pressez la touche  || (23) pour interrompre la lecture.


Sélection de titres / Recherche rapide

- Pressez brièvement les touches **I◀◀ ▶▶I** (24) pour sauter au titre suivant / précédent.
- Pressez les touches **I◀◀ ▶▶I** (24) et maintenez-les enfoncées pour démarrer une recherche rapide.

Fonctions de répétition

- Pressez la touche REPEAT (20) de façon répétée, pour commuter entre les fonctions de répétition.
- Pressez la touche SHUFFLE (33) pour démarrer la lecture aléatoire.

Extinction

- Pressez la touche POWER  (5, 18). L'appareil arrête la lecture et commute l'iPod en mode VEILLE.
- Pendant que l'iPod est inséré, les accumulateurs sont chargés si la **connexion au secteur est établie**.

Commande iPhone / iPod, menu

Voir p. 18.

Utilisation d'autres lecteurs MP3

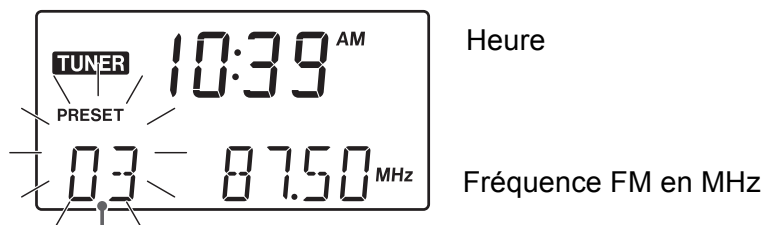
Vous pouvez restituer toute autre source musicale par l'intermédiaire des prises AUX IN (16, 17), y compris un iPod que vous n'insérez pas dans la station d'accueil.

Comment utiliser la radio

Remarque :

L'appareil reçoit les plages de fréquences FM 87,5 - 108 MHz et PO 522–1620 KHz.

- Sélectionnez la source TUNER au moyen de FUNCTION (35).
- Pour sélectionner la bande de fréquences souhaitée, FM ou PO, pressez la touche de fonction FM AM (34).
- Si vous réglez la gamme FM, vous pouvez sortir l'antenne filaire sur toute sa longueur et l'orienter, afin d'améliorer la réception. Nous recommandons de raccorder l'appareil à l'antenne extérieure.



Mémoire PRESET

Remarque :

En règle générale, les émetteurs FM sont reçus en mode stéréo. L'affichage "STEREO" apparaît.

- Vous pouvez commuter en mode mono à l'aide de la touche FM MODE (28), afin de supprimer les grésillements.

- Si vous réglez la gamme PO, vous pouvez tourner l'antenne cadre pour améliorer la réception.

Réglage d'une station

Sélection manuelle des stations

- Pressez brièvement les touches **I◀◀ ▶▶I** (24) pour modifier pas à pas la fréquence de réception vers le haut ou vers le bas. Dans la bande FM, par pas de 0,05 MHz ; dans la bande PO, par pas de 9 kHz (= réglage fin). De ce fait, vous pourrez également régler des émetteurs faibles dont vous connaissez la fréquence.

L'affichage de la fréquence sur l'afficheur indique la fréquence réglée.

Recherche automatique de stations

- Une pression prolongée sur les touches **I◀◀ ▶▶I** (24) (env. 2 secondes) permet de démarrer la recherche automatique. La recherche automatique peut uniquement trouver des stations dont le signal de réception est fort. Les émetteurs faibles ne peuvent être réglés que manuellement.
- Une nouvelle pression sur les touches **I◀◀ ▶▶I** (24) (env. 2 secondes) permet de poursuivre la recherche automatique. Pendant la recherche automatique, le mode radio est coupé.

Mémorisation des stations

La mémoire de programmes peut mémoriser 20 stations en mode FM ainsi que 10 stations en mode PO.

Remarque :

Les stations ne restent pas mémorisées en cas de coupure de courant.

- En mode TUNER (radio), sélectionnez au moyen de FM/AM (34) soit FM ou PO (AM) et réglez la station souhaitée à l'aide des touches **I◀◀ ▶▶I** (24).
- Pressez la touche MEMORY (29) ; **PRESET** clignote sur l'afficheur.
- Sélectionnez un emplacement de programme à l'aide de la touche PRESET ▼ / ▲ (32) ; pour ce faire, pressez le cas échéant plusieurs fois la touche.
- Mémorisez la station réglée sur l'emplacement de programme à l'aide de la touche MEMORY (29).

Remarque :

Si aucune touche n'est actionnée pendant 5 secondes, le mode programmation est quitté automatiquement.

- Mémorisation d'autres stations : Répétez le processus.

Sélection des stations programmées

- Pressez la touche PRESET ▼ / ▲ (32) pour défiler vers le haut ou vers le bas entre les emplacements de programme mémorisés.

Le canal réglé est affiché sur l'afficheur.

Effacement d'un emplacement de programme mémorisé

- Vous pouvez effacer la mémorisation d'un emplacement de programme en mémorisant une nouvelle station sur l'emplacement de programme.

Arrêt de l'appareil

- Pour éteindre l'appareil, pressez la touche **⏻** (18). L'afficheur (2) s'éteint et l'heure apparaît.

Utilisation de la fonction timer

Remarque :

Vous pouvez seulement utiliser la fonction timer après avoir réglé correctement l'heure, voir p. 17.

2 timers sont disponibles. Le réglage est identique pour les deux.

- **Aucune** fonction timer n'est possible en mode AUX.

iPod touch / iPhone : Si un iPod touch / iPhone a été entièrement désactivé, aucune alarme n'est possible via iPOD, ni aucune tonalité via vibreur sonore (BUZZER).

Réglage du timer

La fonction timer met l'appareil en marche à l'heure réglée. Vous pouvez choisir si vous souhaitez être réveillé par le biais d'un iPhone / iPod, de la radio ou du vibreur sonore (signal sonore).

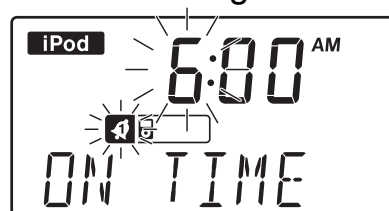
Remarque :

- Timer avec iPhone/iPod : l'iPhone / iPod doit être connecté. Des fichiers de musique doivent se trouver sur le support de données. Pas de "Slide to Power Off" !
- TUNER : régler la station radio.
- En cas de panne de courant, le timer **ne fonctionne pas**. Après une panne de courant, vérifiez l'heure réglée et réglez à nouveau l'alarme.

Réglage de l'heure d'activation

Si aucune touche n'est pressée pendant plus de 10 secondes durant le réglage, alors l'appareil quitte automatiquement ce mode. Vous devez alors recommencer le processus depuis le début.

- Pressez la touche TIMER 1 (19) et maintenez-la enfoncée jusqu'à l'affichage de ON TIME ; l'affichage des heures clignote.



- Réglez les heures et les minutes au moyen touches I◀◀ ▶▶I (24) et validez respectivement à l'aide de la touche TIMER 1 (19). OFF TIME apparaît.
- Réglez l'heure d'arrêt tel que décrit.
- Le symbole **SOURCE** clignote ; réglez au moyen de I◀◀ ▶▶I (24) la source souhaitée TUNER 📻, IPOD 📱 ou BUZZER (🔊) et validez à l'aide de la touche TIMER 1 (19). **VOL** clignote.
- Réglez le volume sonore de mise en marche souhaité à l'aide des touches I◀◀ ▶▶I (24) et validez au moyen de TIMER 1 (19).

- ➔ Le réglage est à présent terminé et le timer est programmé. Les réglages sont ensuite répétés à des fins de contrôle.
- ➔ Commutez l'appareil en mode veille.
- ➔ Vous pouvez reconnaître un timer actif à l'affichage TIMER sur l'afficheur.



Remarque :

La programmation du timer 2 est identique.

L'appareil se met en marche avec la source et le volume sonore sélectionnés en atteignant l'heure d'activation. L'appareil est désactivé en atteignant l'heure de désactivation.

- Aucun volume sonore ne peut être réglé pour le mode BUZZER (vibreur sonore).
- Le volume sonore minimal est "10".
- Si vous avez sélectionné la source TUNER, la dernière station de radio réglée est activée pour le réveil.
- Si aucun iPod n'est connecté, vous serez réveillé avec la source BUZZER (vibreur sonore).

Activation et désactivation du timer

- ➔ Pressez brièvement la touche TIMER 1 (19) pour activer et désactiver le timer 1. Les réglages sont ensuite répétés à des fins de contrôle.
- ➔ Lorsque le timer est activé, l'affichage TIMER apparaît sur l'afficheur.



Comment désactiver entièrement le timer après l'alarme

- ➔ Pressez la touche ⏻ (18) pour désactiver le timer.

Remarque :

La fonction timer active à nouveau l'appareil le lendemain, à l'heure réglée. L'affichage TIMER reste affichée sur l'afficheur.

Nettoyage de l'appareil

Risque d'électrocution !

Afin d'éviter le risque d'un choc électrique, ne lavez pas l'appareil avec un chiffon mouillé ou sous l'eau courante. Avant d'effectuer le nettoyage, débranchez la fiche secteur.

Attention !

N'utilisez pas d'éponge à gratter, de poudre à récurer ni de solvant tel que l'alcool ou l'essence.

➔ Nettoyez le boîtier à l'aide d'un chiffon doux légèrement humide.

Élimination des dérangements

Si l'appareil ne fonctionne pas comme prévu, contrôlez-le au moyen des tableaux suivants.

Si vous ne pouvez pas éliminer le défaut, même après les contrôles décrits, veuillez contacter le fabricant.

Problèmes avec l'appareil

Symptôme	Cause possible / remède
L'appareil ne peut pas être mis en marche.	L'appareil n'est pas alimenté en courant. Branchez correctement le câble d'alimentation sur la prise de courant.
Aucun son n'est audible.	Augmentez le volume. Le cas échéant, la source appropriée n'est pas sélectionnée. Désactivez la fonction MUTE.
Un bruit parasite est audible.	Un autre appareil émet des ondes radio perturbatrices à proximité de l'appareil. Éloignez l'appareil de l'environnement du système audio.
D'autres dérangements dans le fonctionnement, des bruits forts ou un dérangement sur l'afficheur apparaissent.	Des composants électroniques de l'appareil sont en dérangement. Débranchez la fiche secteur. Laissez l'appareil séparé de la source de courant pendant env. 10 secondes. Rebranchez l'appareil.
L'afficheur n'est pas activé.	Eteignez l'appareil. Débranchez la fiche secteur, rebranchez-la, mettez l'appareil en marche.

Problèmes avec la station d'accueil iPhone / iPod

Symptôme	Cause possible / remède
L'iPhone/iPod ne peut pas être commandé via les touches de l'appareil.	L'iPhone/iPod n'est pas inséré correctement ; répéter le cas échéant le processus. Logiciel obsolète. Actualisez le logiciel via iTunes . L'iPhone/iPod se trouve à l'état "verrouillé". Contrôlez si l'iPhone/iPod peut être commandé correctement à l'extérieur. Le cas échéant, lisez la notice du fabricant.
L'iPhone/iPod ne peut pas être inséré correctement.	Retirez le cas échéant une nouvelle fois l'iPhone/iPod et réinsérez-le. Contrôler la station d'accueil, la nettoyer le cas échéant. Réglez l'adaptateur de la station d'accueil.
L'iPhone/iPod n'est pas chargé.	L'iPhone/iPod n'est pas inséré correctement ; répéter le cas échéant le processus. Etablir la connexion au secteur. Aucune charge n'a lieu en mode TUNER AM (PO) !
Aucun son n'est audible.	Augmentez le volume. Activez la lecture sur l'iPhone/iPod. Contrôlez la station d'accueil.

Problèmes avec la radio

Symptôme	Cause possible / remède
L'appareil ne reçoit aucune station.	L'appareil ne se trouve pas en mode radio. Commuter en mode TUNER au moyen de FUNCTION.
Le son est faible ou de mauvaise qualité.	D'autres appareils, par ex. un téléviseur, perturbent la réception. Eloignez davantage la radio de ces appareils. L'antenne n'est pas déployée ou n'est pas orientée. Sortez l'antenne. Tournez l'antenne ou l'appareil pour améliorer la réception.
Autres problèmes	Reset : → Eteignez l'appareil → Pressez la touche FM/AM pendant plus de 4 secondes

Caractéristiques techniques

Dimensions de l'appareil (largeur x profondeur x hauteur)	570 x 128 x 195 mm
Poids :	env. 2,0 kg
Alimentation électrique : Bloc d'alimentation c.a./c.c.	100-240 V courant alternatif, 50-60 Hz, 0,55 A 9 V c.c., 2,6 A
Télécommande :	Pile CR2025, 3 V
Puissance de sortie :	2 x 7,5 W sinus
Conditions ambiantes :	+5 °C à +35 °C 5 % à 90 % d'humidité relative (sans condensation)
Radio : Fréquences de réception : Antenne :	FM 87,5–108 MHz PO 522-1620 kHz antenne filaire FM antenne cadre PO
Prise AUX IN	jack de 3,5 mm

Sous réserve de modifications techniques et d'erreurs. Les dimensions sont des valeurs approximatives.

Directives et normes : Ce produit satisfait à la directive sur la basse tension (2006/95/CE, 1275/2008/CE), à la directive CEM (2004/108/CE) et à la directive sur le marquage CE.



“Made for iPhone/iPod” means that an electronic accessory has been designed to connect specifically to iPhone/iPod and has been certified by the developer to meet Apple performance standards.

Apple is not responsible for the operation of this device or its compliance with safety and regulatory standards.

iPhone, iPod, iPod classic, iPod nano and iPod touch are trademarks of Apple Computer, Inc., registered in the U.S. and other countries.



Comment contacter le fabricant

DGC GmbH
Graf-Zeppelin-Straße 7
D-86899 Landsberg

www.dual.de

Consignes d'élimination

Élimination de l'emballage

Votre nouvel appareil a été protégé par un emballage lors de son acheminement. Tous les matériaux utilisés sont compatibles avec l'environnement et recyclables. Veuillez apporter votre contribution et éliminez l'emballage de façon respectueuse de l'environnement. Concernant les moyens actuels d'élimination des déchets, informez-vous auprès de votre revendeur ou concernant votre installation de gestion de déchets communale.



Danger d'étouffement !

Ne laissez pas l'emballage et ses éléments à des enfants.

Danger d'étouffement par les films ou d'autres matériaux d'emballage.

Mise au rebut de l'appareil

Les appareils usagés ne sont pas des déchets sans valeur. Une élimination respectueuse de l'environnement permet de recycler des matières brutes précieuses. Renseignez auprès de l'administration de votre ville ou de votre commune concernant les possibilités d'une élimination réglementaire et respectueuse de l'environnement de l'appareil. Les piles doivent être retirées de l'appareil avant l'élimination de celui-ci.



Cet appareil est marqué selon la directive 2002/96/CE concernant les appareils électriques et électroniques usagés (WEEE).

Ce produit, arrivé en fin de vie, ne doit pas être éliminé par le biais des ordures ménagères ordinaires ; il doit être remis à un point de collecte prévoyant le recyclage d'appareils électriques et électroniques. Le symbole figurant sur le produit, dans le manuel d'utilisation ou sur l'emballage, attire votre attention à cet égard. Les matériaux sont recyclables conformément à leur marquage. Avec la réutilisation, le recyclage des matériaux ou d'autres formes de recyclage d'appareils usagés, vous apportez une contribution importante à la protection de notre environnement.



Danger de mort !

Débranchez la fiche secteur sur les appareils, qui ne sont plus utilisés. Déconnectez le câble d'alimentation et débranchez-le avec la fiche.