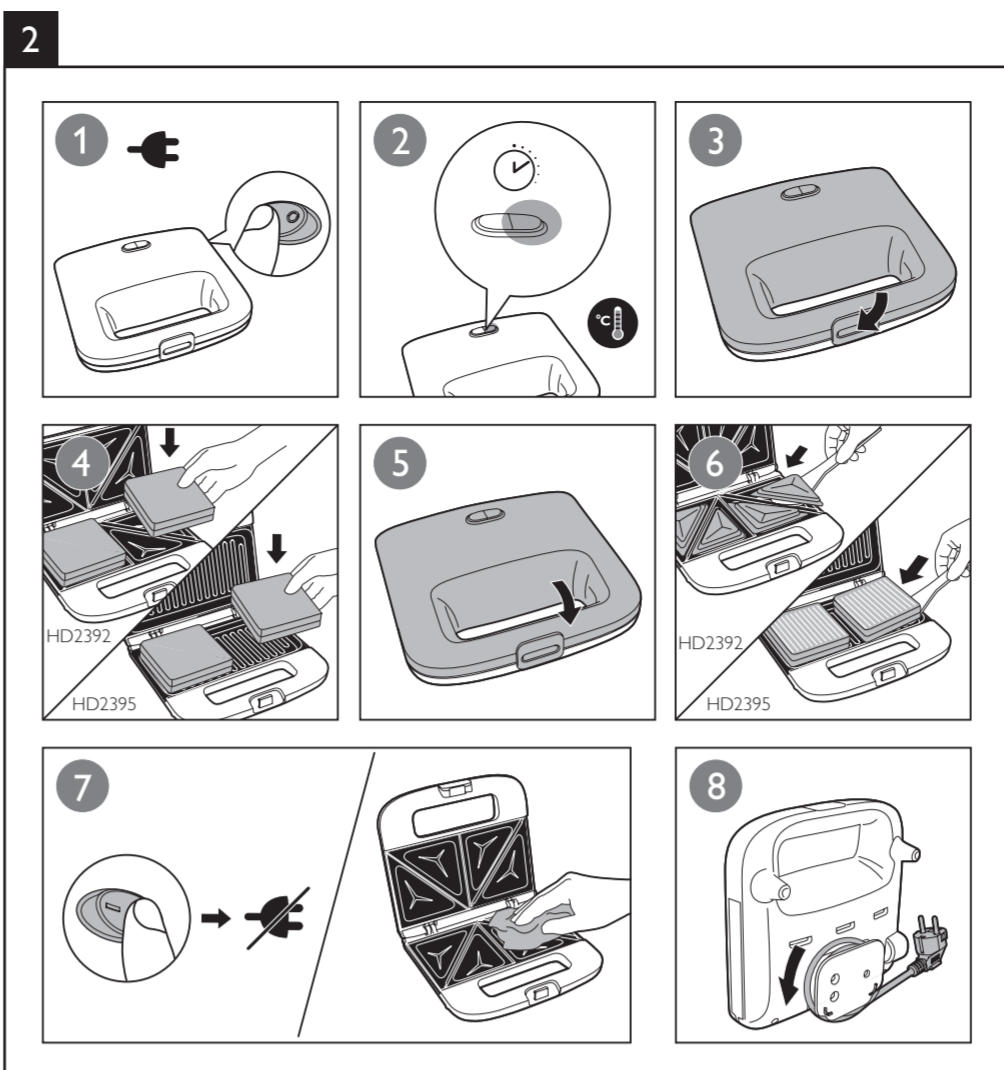
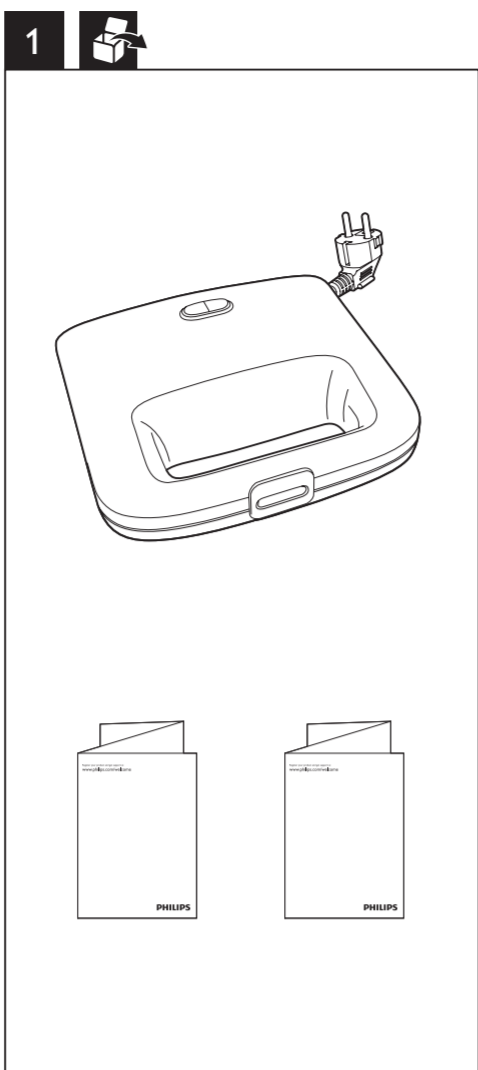


EN	User manual	IT	Manuale utente
DA	Brugervejledning	NL	Gebruiksaanwijzing
DE	Benutzerhandbuch	NO	Brukerhåndbok
EL	Εγχειρίδιο χρήσης	PT	Manual do utilizador
ES	Manual del usuario	SV	Användarhandbok
FI	Käyttöopas	TR	Kullanım kılavuzu
FR	Mode d'emploi		

# PHILIPS



## 3 Cleaning and maintenance

### Note

- Never use aggressive or abrasive cleaning agents and materials, as this damages the non-stick coating of the plates.
- Never immerse the appliance in water or any other liquid, nor rinse it under the tap.

- Do not use metal, sharp or abrasive utensils.
- Switch off and unplug the appliance.
- Let the appliance cool down properly in open position.
- First remove excess oil from the plates with a piece of kitchen paper before you clean them.
- Use a wooden or plastic spatula to remove sticky food residues (for example solidified cheese) from the cooking plates.
- Clean the cooking plates with a moist soft cloth or sponge.
- Clean the outside of the appliance with a moist cloth.

## 4 Storage

- Wind the cord around the cord storage facility.
- Store appliance in vertical or horizontal position.

## Dansk

## 1 Før første brug

### Bemærk

- Apparatet kan afgive lidt røg, når det tages i brug første gang.

- Fjern eventuelle klistermærker, og tør sandwichtoasteren af med en fugtig klud.
- Rengør varmepladerne med en fugtig klud eller svamp (se afsnittet "Rengøring").

## 2 Sådan bruges apparatet

### Tilberedning af ristede sandwiches

- For at opvarme sandwichtoasteren skal du sætte stikket i stikkontakten.
  - Det røde lys vil være tændt.
  - Når det grønne lys tændes, er sandwichtoasteren klar til brug.
- Luk sandwichtoasteren op.
- Placer et stykke brød på den nedre plade, tilføj fyld, og placer derefter endnu et stykke brød oven på fyldet.
  - Du kan putte lidt smør på ydersiden af brødet samt i midten af brødet, så det får en gyldenbrun farve.
  - Fyldet bør spredes jævnt i midten af brødet.
  - Lad der være lidt luft fra kanterne af brødet.
- For at lukke sandwichtoasteren skal du holde i håndtaget og langsomt lukke låget, indtil det låses.
- Lad sandwichtoasteren riste brødet i 3 til 7 minutter:
  - Hvis der ikke er plads til brødskeen, skal den skæres til, før den placeres på pladen.
  - Du kan åbne den for at kontrollere, om sandwichene er klar.
  - Tilberedningstiden afhænger af brødet, fyldet og din personlige smag.

### Bemærk

- Under tilberedningen tændes og slukkes det grønne lys.

- Når sandwichene er færdige, skal de fjernes forsigtigt.
  - Du kan tage træ- eller plastikredskaber til hjælp. Brug aldrig køkkenredskaber af metal, eller redskaber der er skarpe eller ridsende.
- Tag apparatstikket ud af stikkontakten.

## 3 Rengøring

### Bemærk

- Brug aldrig skrappe rengørings- eller skuremidler, da dette vil beskadige pladernes "slip-let" belægning.
- Apparatet må aldrig komme ned i vand eller andre væsker eller skylles under vandhanen.

- Brug aldrig køkkenredskaber af metal, eller redskaber der er skarpe eller ridsende.
- Sluk for apparatet, og tag stikket ud af stikkontakten.
- Lad sandwichtoasteren stå åben, indtil den er kølet ordentligt af.
- Tør overskydende olie af pladerne med et stykke køkkenrulle, inden de rengøres.
- Brug en træ- eller plasticpatel til at fjerne eventuelle fastsiddende madrester (f.eks. stærknet ost).
- Rengør varmepladerne med en fugtig klud eller svamp.
- Apparatet rengøres udvendigt med en fugtig klud.

## 4 Opbevaring

- Rul netledningen op omkring hælen.
- Opbevar apparatet stående lodret eller vandret.

## Deutsch

## 1 Vor dem ersten Gebrauch

### Hinweis

- Beim ersten Gebrauch kann das Gerät etwas Rauch entwickeln.

- Entfernen Sie Aufkleber, und reinigen Sie das Gehäuse des Sandwichtoasters mit einem feuchten Tuch.
- Reinigen Sie die Sandwich-Platten mit einem feuchten Tuch oder Schwamm (siehe Kapitel «Reinigung»).

## 2 Verwenden des Geräts

### Toast-Sandwiches zubereiten

- Stecken Sie zum Vorheizen des Sandwichmakers den Stecker in die Steckdose.
  - Die rote Anzeige leuchtet.
  - Sobald die grüne Anzeige leuchtet, ist der Sandwichmaker bereit für die Verwendung.
- Öffnen Sie das Gerät.
- Legen Sie eine Scheibe Brot auf die untere Platte, belegen Sie das Sandwich mit Zutaten, und legen Sie abschließend eine zweite Scheibe Brot darauf.
  - Sie können das Brot von außen und innen mit etwas Butter bestreichen, um eine goldbraune Farbe zu erzielen.
  - Die Zutaten sollten gleichmäßig in der Mitte des Brotes verteilt werden.
  - Lassen Sie etwas Platz zum Rand des Brotes.
- Um den Sandwichmaker zu schließen, umfassen Sie den Griff, und schließen Sie den Deckel, bis er einrastet.
- Toasten Sie das Brot im Sandwichmaker 3 bis 7 Minuten lang.
  - Wenn die Scheibe Brot zu groß ist, schneiden Sie sie zu, bevor Sie sie auf die Platte legen.
  - Sie können das Gerät öffnen, um zu überprüfen, ob die Sandwiches fertig sind.
  - Die Zubereitungszeit ist abhängig vom Brot, den Zutaten und Ihrem persönlichen Geschmack.

### Hinweis

- Während der Zubereitung schaltet sich die grüne Anzeige ein und aus.

- Nehmen Sie die Sandwiches vorsichtig heraus, wenn sie fertig sind.
  - Sie können dafür Kochgeschirr aus Holz oder Kunststoff verwenden. Verwenden Sie keine Gegenstände aus Metall oder scheuernde Utensilien.
- Ziehen Sie den Netzstecker des Geräts aus der Steckdose.

## 3 Reinigung

### Hinweis

- Reinigen Sie die Platten niemals mit Scheuermitteln oder Scheuerschwämmen, um die Antihaft-Beschichtung nicht zu beschädigen.
- Tauchen Sie das Gerät niemals in Wasser oder andere Flüssigkeiten; spülen Sie es auch nicht unter fließendem Wasser ab.

- Verwenden Sie keine Gegenstände aus Metall oder scheuernde Utensilien.
- Schalten Sie das Gerät aus, und ziehen Sie den Stecker aus der Steckdose.
- Lassen Sie das Gerät geöffnet abkühlen.
- Entfernen Sie zuerst überschüssiges Fett mit Küchenpapier, bevor Sie die Platten reinigen.
- Entfernen Sie hartnäckige Lebensmittelreste (z. B. angebrannten Käse) mit einem Spatel aus Holz oder Plastik von den Sandwich-Platten.
- Reinigen Sie die Sandwich-Platten mit einem feuchten weichen Tuch oder Schwamm.
- Reinigen Sie das Gehäuse des Geräts mit einem feuchten Tuch.

## 4 Aufbewahrung

- Wickeln Sie das Kabel um die Kabelhalterung.
- Bewahren Sie das Gerät in horizontaler oder vertikaler Position auf.

## Ελληνικά

## 1 Πριν από την πρώτη χρήση

### Σημείωση

- Η συσκευή μπορεί να βγάλει λίγο καπνό όταν τη χρησιμοποιήσετε για πρώτη φορά.

- Αφαιρέστε τυχόν αυτοκόλλητα και σκουπίστε το σώμα της τοστιέρας με ένα υγρό πανί.
- Καθαρίστε τις πλάκες ψησίματος με ένα υγρό πανί ή ένα σφουγγάρι (δείτε το κεφάλαιο «Καθαρισμός»).

## 2 Χρήση της συσκευής

### Παρασκευή τοστ

- Για να προθερμάνετε την τοστιέρα, συνδέστε το φις στην πρίζα.
  - Θα ανάψει η κόκκινη λυχνία.
  - Μόλις ανάψει η πράσινη λυχνία, αυτό σημαίνει ότι η συσκευή είναι έτοιμη για χρήση.
- Ανοίξτε την τοστιέρα.
- Τοποθετήστε μια φέτα ψωμί στην κάτω πλάκα, προσθέστε τα υλικά και στη συνέχεια τοποθετήστε μια ακόμα φέτα ψωμί πάνω τους.
  - Για χρυσαφένιο χρώμα, μπορείτε να βουτυρώσετε ελαφριά το κέντρο και το εξωτερικό του ψωμιού.
  - Τα υλικά πρέπει να είναι απλωμένα ομοιόμορφα στο κέντρο του ψωμιού.
  - Αφήστε λίγο χώρο στις άκρες.
- Για να κλείσετε την τοστιέρα, πιάστε το χερούλι και κατεβάστε αργά το καπάκι μέχρι να κλειδώσει.
- Αφήστε την τοστιέρα να λειτουργήσει για 3 έως 7 λεπτά.
  - Αν η φέτα του ψωμιού δεν χωράει στην τοστιέρα, κόψτε την στις άκρες πριν την τοποθετήσετε.
  - Μπορείτε να ανοίξετε την τοστιέρα για να δείτε αν τα τοστ έχουν γίνει.
  - Ο χρόνος παρασκευής εξαρτάται από το ψωμί, τα υλικά της γέμισης και τις προτιμήσεις σας.

### Σημείωση

- Κατά τη διάρκεια της παρασκευής, το πράσινο φως θα αναβοβρήνει.

- Μόλις ετοιμαστούν τα τοστ, αφαιρέστε τα προσεκτικά.
  - Μπορείτε να χρησιμοποιήσετε ένα ξύλινο ή πλαστικό εργαλείο. Μην χρησιμοποιείτε μεταλλικά, αιχμηρά ή αποξেসτικά εργαλεία κουζίνας.
- Αποσυνδέστε τη συσκευή από την πρίζα.

## 3 Καθαρισμός

### Σημείωση

- Μην χρησιμοποιείτε σκληρά ή διαβρωτικά καθαριστικά και υλικά, καθώς προκαλούν φθορές στην αντικαλλητική επιφάνεια της πλάκας.
- Μην βυθίζετε ποτέ τη συσκευή σε νερό ή σε οποιοδήποτε άλλο υγρό και μην την ξεπλένετε με νερό βρύσης.

- Μην χρησιμοποιείτε μεταλλικά, αιχμηρά ή αποξেসτικά εργαλεία κουζίνας.
- Απενεργοποιήστε τη συσκευή και βγάλτε την από την πρίζα.
- Αφήστε τη συσκευή ανοιχτή για να κρυώσει επαρκώς.
- Αρχικά, αφαιρέστε το περίσσιο λάδι από τις πλάκες με ένα κομμάτι χαρτί κουζίνας πριν τις καθαρίσετε.
- Χρησιμοποιήστε μια ζύλινη ή πλαστική σπάτουλα για να αφαιρέσετε κολλημένα υπολείμματα φαγητού (για παράδειγμα στερεοποιημένο τυρί) από τις πλάκες ψησίματος.
- Καθαρίστε τις πλάκες ψησίματος με ένα υγρό πανί ή ένα σφουγγάρι.
- Καθαρίστε το εξωτερικό μέρος της συσκευής με ένα υγρό πανί.

## 4 Αποθήκευση

- Τυλίξτε το καλώδιο γύρω από το σημείο περιτύλιξης καλωδίου.
- Αποθηκεύστε τη συσκευή σε κάθετη ή οριζόντια θέση.

## Español

## 1 Antes del primer uso

### Nota

- Puede que el aparato emita algo de humo cuando lo utilice por primera vez.

- Quite las pegatinas y limpie el exterior de la sandwichera con un paño húmedo.
- Limpie las placas con un paño húmedo o una esponja (consulte el capítulo "Limpieza").

## 2 Uso del aparato

### Cómo hacer sándwiches tostados

- Para calentar la sandwichera, conecte el enchufe de alimentación a la toma de pared.
  - El piloto rojo se encenderá.
  - Podrá utilizar la sandwichera cuando se encienda el piloto verde.
- Abra la sandwichera.
- Ponga una rebanada de pan en la placa inferior; incorpore el relleno y a continuación, ponga otra rebanada de pan encima.
  - Puede aplicar un poco de mantequilla en el exterior del pan y el centro del mismo para que tenga un color marrón dorado.
  - Unte el relleno en uniformidad en el centro del pan.
  - No unte relleno en los bordes del pan.
- Para cerrar la sandwichera, sujete el mango y cierre la tapa lentamente hasta que encaje.
- Deje el pan en la sandwichera de 3 a 7 minutos para que se tueste.
  - Si la rebanada de pan no cabe, córtela antes de ponerla en la placa.
  - Puede abrirla para comprobar si los sándwiches están listos.
  - El tiempo de preparación de los sándwiches depende del tipo de pan, del relleno y de cómo le guste.

### Nota

- Mientras se hacen los sándwiches, el piloto verde se encenderá y se apagará.

- Quando los sándwiches estén listos, retírelos con cuidado.
  - Para ello, puede ayudarse con utensilios de madera o plástico. No utilice utensilios metálicos, afilados o abrasivos.
- Desenchufe el aparato.

## 3 Limpieza

### Nota

- No utilice agentes ni materiales de limpieza abrasivos o agresivos porque dañan la capa antiadherente de las placas.
- No sumerja nunca el aparato en agua u otros líquidos, ni lo enjuague bajo el grifo.

- No utilice utensilios metálicos, afilados o abrasivos.
- Apague y desconecte el aparato.
- Deje el aparato abierto para que se enfríe completamente.
- Antes de limpiar las placas, elimine el exceso de aceite con un papel de cocina.
- Utilice una espátula de plástico o de madera para retirar de las placas los residuos que queden pegados (por ejemplo, queso solidificado).
- Limpie las placas con una esponja o un paño suave y húmedo.
- Limpie el aparato por fuera con un paño húmedo.

## 4 Almacenamiento

- Limpie el aparato y los accesorios con un paño húmedo.
- Guarde el aparato en posición vertical u horizontal.

