

DELIZIO



DE

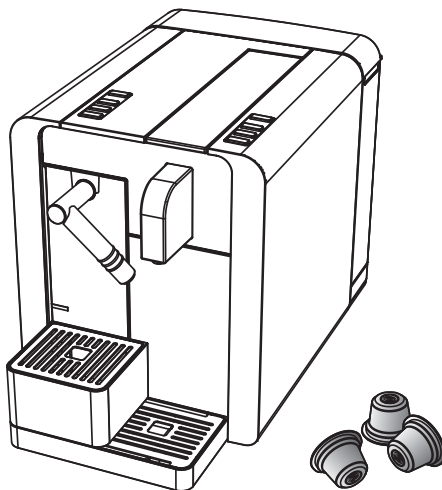
CAFFÈ LATTE



# DELIZIO

Mit Ihrer Wahl für das DELIZIO-System haben Sie sich für höchsten Kaffeegenuss entschieden – Kapsel für Kapsel. Die DELIZIO Caffè Latte zaubert Ihnen innerhalb weniger Augenblicke verschiedene, perfekt zubereitete Kaffeegetränke: Vom gehaltvollen Espresso bis zum köstlichen Cappuccino. Wir danken Ihnen für Ihr Vertrauen und wünschen Ihnen genussvolle Kaffeemomente.

Unter [www.delizio.ch](http://www.delizio.ch) finden Sie diese Anleitung als PDF und die neuesten Infos zum DELIZIO-Kapselsystem.

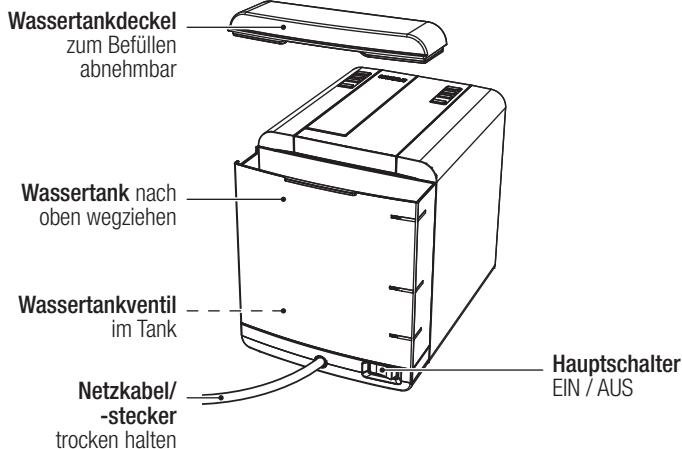
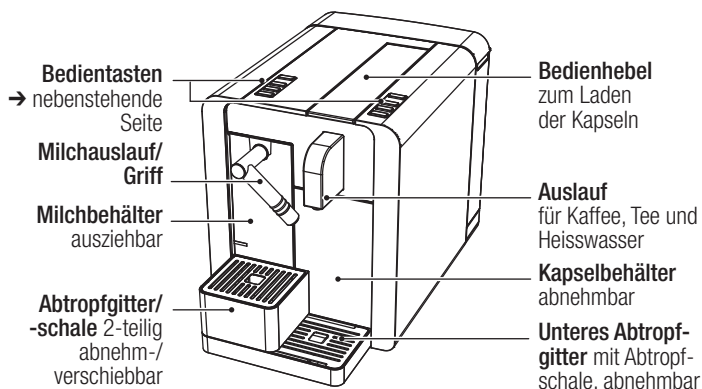




## Inhaltsverzeichnis

– Übersicht der Geräte- und Bedienteile	4
– Inbetriebnahme	6
– Vorbereiten / Aufstellen / Wasser einfüllen / Anschliessen / Entlüften	6
– Kaffee/Tee zubereiten	8
– Milchgetränk zubereiten	10/12
– Nach der Zubereitung	14
– Spezialfunktionen	16
– Energiespar-Betrieb / Kaffee-/Milchmenge programmieren	16/17
– Reinigung/Unterhalt	20
– Maschine / Leitungen spülen und entlüften	20
– Maschine und Zubehörteile reinigen	20
– Kapselbehälter und Abtropfschale leeren: Täglich	22
– Wassertank leeren: Täglich	22
– Milchsyste/-behälter reinigen: Täglich	24
– Entkalken: Nach 300 Kaffee-/200 Milch-Tassen oder 1-2 Monaten	26
– Vor Aufbewahrung/Transport immer ausdampfen	28
– Verschiedenes	30
– Tastenfarben/-anzeigen	30
– Störungen	32
– Sicherheitshinweise / Entsorgung / Technische Daten	34/35

## 4 Übersicht der Geräte- und Bedienteile





**Kaffee-/Teeausgabe:**

Tasten blinken: Aufheizen  
Tasten leuchten: Bereit

**Ristretto:**

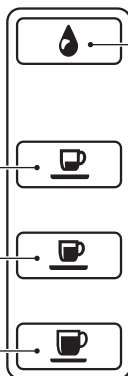
kleine Tasse (30 ml)

**Espresso:**

mittlere Tasse (50 ml)

**Lungo/Tee:**

grosse Tasse (110 ml)

**Reinigungstaste**

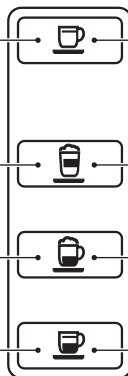
Spült/reinigt Leitungen (= weiss) oder Milchsystem (= gelb). Verhindert Geschmacksrückstände beim Wechsel von Kaffee- zu Teeausgabe. Vor dem Wechsel Taste drücken → S. 20

**Multifunktionsanzeige** leuchtet je nach Betriebszustand unterschiedlich (Details → S. 30)

- **Hell/dunkel:** Energie-Sparbetrieb → S. 16
- **Weiss:** Normalzustand → S. 8
- **Gelb:** Milchsystem reinigen → S. 10
- **Blau:** Wassertank leer → S. 7
- **Blau** blinkend: Wasserkreislauf füllen
- **Rot** blinkend: Entkalken → S. 26

**Milch-Getränke:**

Tasten blinken: Aufheizen  
Tasten leuchten: Bereit/Bezug

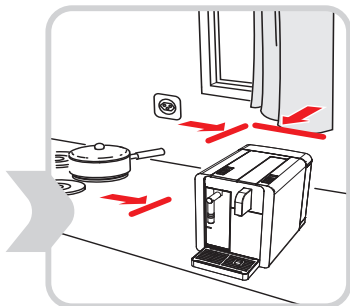
**Milchschaum:****Latte Macchiato:****Cappuccino:****Milchkaffee:**

**Multifunktionsanzeigen** alle Tasten leuchten nacheinander

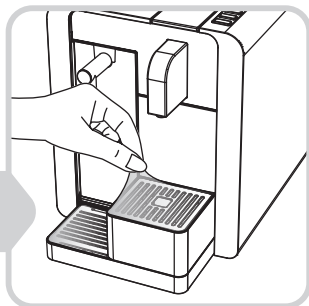
- **nach vorne:** Milchbehälter entnehmen → S. 14, 16
- **nach hinten:** Milchbehälter einsetzen → S. 10
- **Hell/dunkel:** System abkühlen → S. 13

## 6 Inbetriebnahme

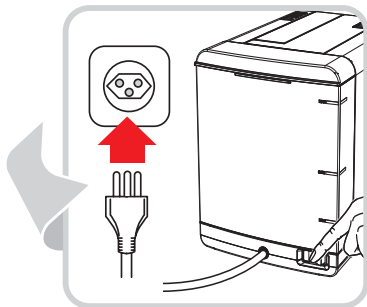
### Vorbereiten / Aufstellen / Wasser einfüllen / Anschliessen / Entlüften



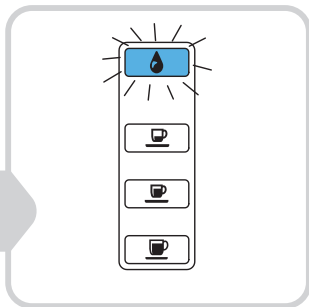
**Trockene, stabile, wasserfeste und wärmebeständige Standfläche** wählen. **Nicht direkt auf Marmor oder Holz** stellen (Gefahr von Kaffee-/Entkalkerverflecken)



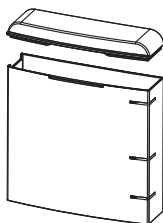
**Schutzfolien** von beiden Abtropfgittern **abziehen**



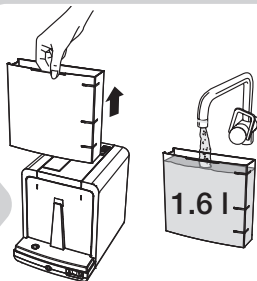
**Netzstecker** in eine geerdete Steckdose **einstecken**. Maschine mit **Hauptschalter** einschalten



Die **Reinigungstaste**  leuchtet blau

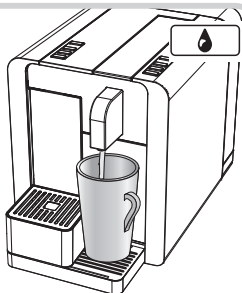


**Wassertank** mit lauwarmem Wasser und handelsüblichem Reinigungsmittel reinigen, ausspülen und trocknen lassen

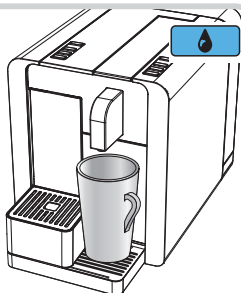



**Wassertank** mit kaltem Wasser füllen (max. 1.6 l). Wasser täglich wechseln.

Bei leerem Wassertank leuchtet die **Reinigungstaste**  blau

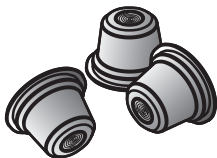


**Leitungen entlüften/spülen:** Tasse unter Auslauf stellen und 2-3x **Reinigungstaste**  drücken



Falls jetzt die **Reinigungstaste**  blau leuchtet (= Wassermangel), Kapsel auswerfen und Taste erneut drücken

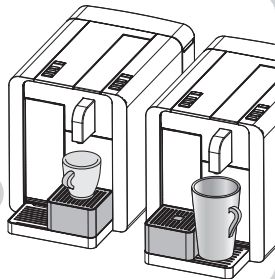
## Der erste Kaffee / Tee!



DELIZIO

Pro Tasse wird eine DELIZIO-Kapsel benötigt. Andere Kapseln können nicht verwendet werden. Nach längeren Pausen Leitungen entlüften → S. 20.

Maschine nur für Privatgebrauch verwenden



**Tasse:** Unter den Auslauf stellen. Für grosse Tassen Abtropfschale nach links schieben.

**Tipp:** Kaffeeausgabe ist auch ohne eingesetztem Milchbehälter möglich



### gut zu wissen

Blinkt eine Bezugstaste nach dem Drücken weiss, dann zeigt dies den Aufheizvorgang an. Danach leuchtet die Taste dauerhaft weiss und die Ausgabe startet.

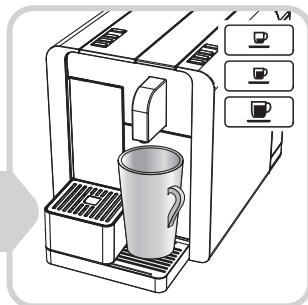
**Tipp:** Ristretto und Espresso in dickwandige, vorgewärmte Tassen geben, damit das Getränk nicht zu schnell abkühlt. **Tasse vorwärmen:** Ristretto  (ohne Kapsel) in Tasse ausgeben.




**Leitungen entlüften:** Nach längeren Pausen (z.B. Ferien) befindet sich Luft in den Leitungen (→ Seite 20 «Maschine/Leitungen spülen und entlüften»).

**Vor dem Wechsel Kaffee/Tee:** Ohne Kapsel Reinigungstaste  drücken, um Leitungen zu spülen (→ Seite 20 «Maschine/Leitungen spülen und entlüften»).






**Kapsel laden:** 1. Bedienehebel ganz nach hinten schwenken.  
2. Kapsel gerade in Kapselschacht fallen lassen. 3. Bedienehebel ganz nach vorne schwenken (Kapsel wird aufgestochen)



**Kaffee-/Teeausgabe:** Kleine , mittlere  oder grosse Tasse  wählen.

Die Ausgabe stoppt automatisch (oder vorzeitig durch erneutes Drücken der Taste). Nach der Ausgabe Kapsel auswerfen → S. 14

**Ausgabemenge bei der ersten Inbetriebnahme** (= Werkseinstellung):

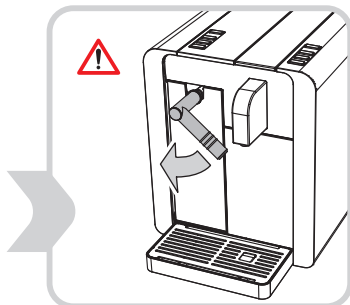
-  Ristretto 30 ml (= «kleine» Tasse)
-  Espresso 50 ml (= «mittlere» Tasse)
-  Lungo/Tee 110 ml (= «grosse» Tasse)

Die Ausgabemenge lässt sich individuell anpassen (→ Seite 17/18 «Kaffee-/Milchmenge programmieren»).

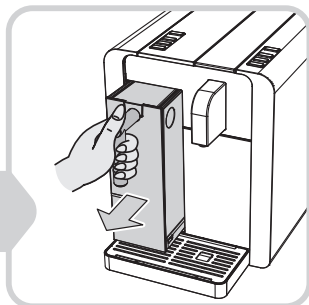
**Hinweise:**

- Der Kaffee/Tee ist heiss: Verbrühungsgefahr
- Kaffee-/Teeausgabe ist nur bei geschlossenem Bedienehebel möglich

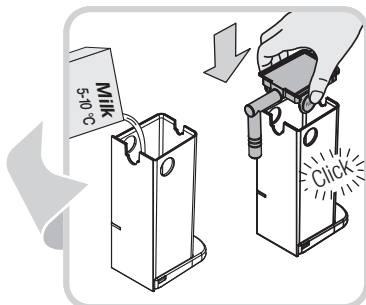
## 1. Vorbereitung/Milchkreislauf reinigen



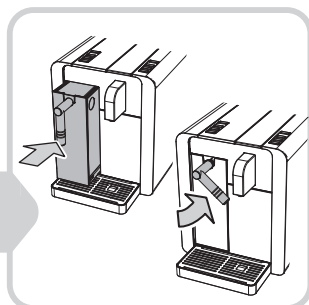
**Milchbehälter entnehmen** (falls eingesetzt): **Milchauslauf** nach unten schwenken, sodass er senkrecht steht (Auslauf ist nach Ausgabe **heiss!**)



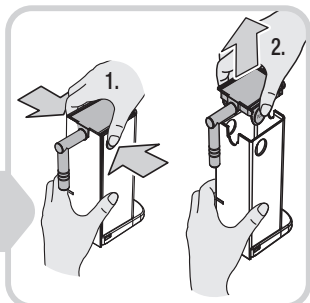
**Milchauslauf** festhalten und **Behälter** vorsichtig nach aussen ziehen (Fach wird durch Schwenktüre abgedeckt)



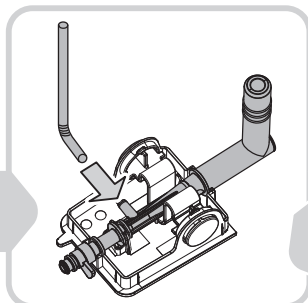
Milchbehälter mit Milch füllen (Idealtemperatur 5-10 °C). MAX-Markierung beachten.  
Deckel wieder aufsetzen (rastet ein)



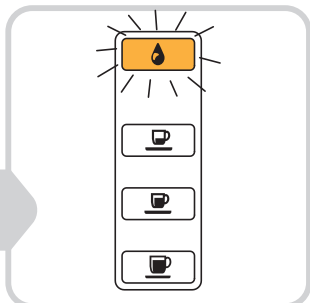
Milchauslauf **senkrecht** stellen. Behälter ohne Gewalt ganz bis zum Anschlag einschieben und Milchauslauf **nach rechts schwenken**




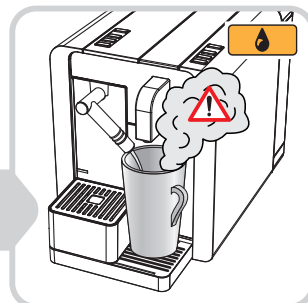
Auf die beiden **seitlichen «PUSH»-Flächen** drücken. Deckel mit Milchauslauf nach oben abziehen



**Hygienehalm** (ganz) auf Anschluss stecken  
(→ Hygienehalm täglich wechseln)



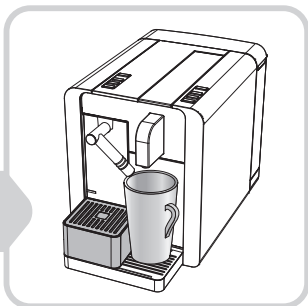
**Milchkreislauf reinigen:** Sobald der Milchbehälter eingesetzt wird, leuchtet die Reinigungstaste  gelb. Tasse unter Milchauslauf stellen und ...



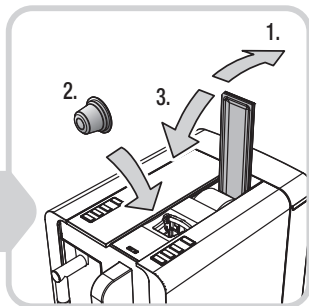
**Reinigungstaste**  drücken (solange die Taste gelb leuchtet, kann die Reinigung wiederholt werden). Nach Reinigung Tasse entleeren

## 12 Milchgetränk zubereiten

### 2. Zubereitung



**Tasse:** Abtropfschale nach links schieben. Grosse Tasse unter Milch- und Kaffee-Auslauf stellen



**Kapsel laden:** 1. Bedienhebel ganz nach hinten schwenken. 2. Kapsel gerade in Kapselschacht fallen lassen. 3. Bedienhebel ganz nach vorne schwenken (Kapsel wird aufgestochen)





#### gut zu wissen

**Tipps:** Für erste Zubereitungen grosse Tasse verwenden. Es kann auch nur Milchschaum ausgegeben werden:  drücken, Taste vor der Kaffeeausgabe erneut drücken.

**Milch:** Es können alle Milchsorten verwendet werden. Für perfekten Milchschaum wird entrahmte oder teilentrahmte Milch empfohlen (Temperatur 5-10 °C).

**Wichtig:** Der Milchauslauf funktioniert nur, wenn der Milchtank ganz eingeschoben ist.

**Milchauslauf reinigen** : Nach der letzten Milchausgabe reinigen (Hygiene) und dann **Milchbehälter kühlstellen**. Der Reinigungsvorgang kann wiederholt werden, solange die Reinigungstaste gelb  leuchtet.

Die Kaffee-/Teeausgabe ist auch ohne eingesetztem Milchbehälter möglich.

**Vor dem Wechsel zwischen Kaffee/Milch-Getränke und Tee:** Leitungen spülen (→ Seite 20 «Maschine/Leitungen spülen und entlüften»).

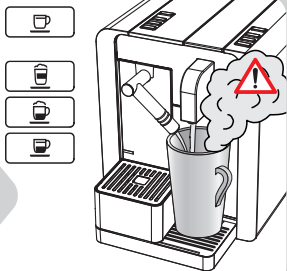
Die **Ausgabemenge** lässt sich anpassen (→ Seite 17/18 «Kaffee-/Milchmenge programmieren»).





### Milchgetränke-Auswahl:




-  Milchschaum
-  Latte Macchiato
-  Cappuccino
-  Milchkaffee



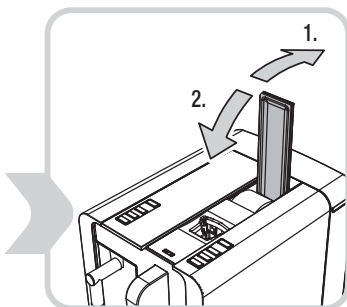
### Milchgetränk ausgabe starten:

Gewünschte Taste drücken. Die Ausgabe stoppt automatisch.  
(Milch- oder Kaffeeausgabe vorzeitig stoppen: Taste erneut drücken)

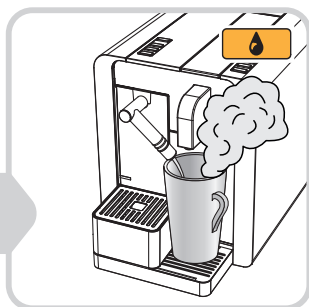
### Hinweise:


- **Hygienehaalm** täglich wechseln (Hygiene)
- **Milch** unmittelbar nach Ausgabe **in Kühlschrank stellen** (Hygiene)
- **Milch/Kaffee sind sehr heiss:** Verbrühungsgefahr. Milchauslauf soweit als möglich nach unten richten, um Spritzer über Tassenrand zu vermeiden
- Kaffee-/Teeausgabe ist nur bei **geschlossenem Bedienhebel** möglich
- Nach intensiverer Benutzung legt das Milchsystem eine **Abkühlpause** ein und unterbricht die Milchausgabe (ca. 20 Min.). Die Reinigungstaste  leuchtet gelb und die Milchbezugstasten werden langsam hell/dunkel. Kaffeeausgabe ist weiterhin möglich. Kapselbehälter entleeren. **Abkühlvorgang beschleunigen:** Tasse unter Milchauslauf stellen und Reinigungstaste  drücken (Reinigungsvorgang dauert ca. 30 Sek.). Anschliessend leuchtet die Reinigungstaste weiss  und die Milchtasten werden langsam hell/dunkel. Nach ca. 10 Minuten erlöschen die Milchtasten und es können wieder Milchgetränke bezogen werden

## Kapsel auswerfen, Milchsystem reinigen, Milchbehälter kühl stellen



**Kapsel auswerfen:** 1. Bedienelement ganz nach hinten schwenken (gebrauchte Kapsel fällt in Kapselbehälter). 2. Bedienelement ganz nach vorne schwenken



**Nach Milchausgabe Milchsystem reinigen:** Tasse unter Milchauslauf stellen und **Reinigungstaste**  drücken



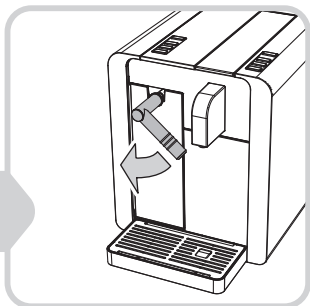
### gut zu wissen

**Hygiene:** Gefüllten Milchbehälter immer entnehmen und kühlstellen (→ Seite 12).

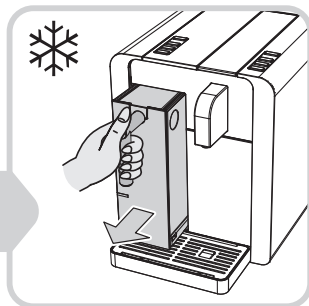
**Kapsel:** Ist die Kapsel länger im Kapselschacht, kann sie haften bleiben. In diesem Fall Bedienelement öffnen und schliessen. Falls die Kapsel immer noch haftet, diese mit dem Finger vorsichtig leicht nach unten stossen (Achtung, im Inneren heiss und scharfe Aufstechspitzen!).

Nach dem Öffnen des **Bedienelements** kann noch Wasser auslaufen (= kein Fehler).

**Kapsel- und Restwasserbehälter** nach ca. 10 Bezügen oder mindestens 1x täglich entleeren, da er sonst überlaufen kann.



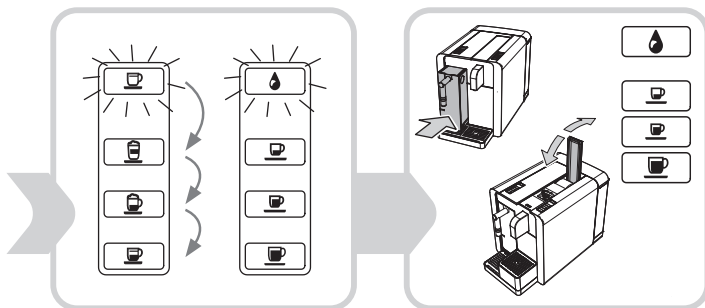
**Milchauslauf** nach unten schwenken, sodass er senkrecht steht (Auslauf ist nach Ausgabe heiss!)



**Milchauslauf** festhalten und **Behälter** vorsichtig nach aussen ziehen (Fach wird durch Schwenktüre abgedeckt). Milchbehälter kühl stellen/reinigen



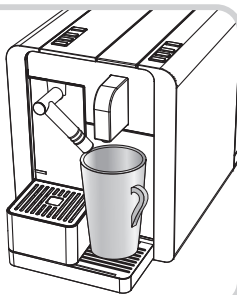
## Energiespar-Betrieb



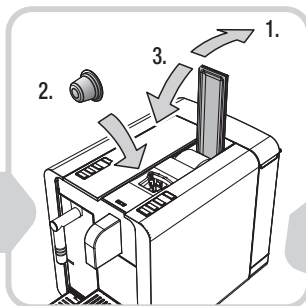
**Energiespar-Betrieb ein:** Reinigungstaste  wird langsam hell/dunkel (weiss oder bei nicht durchgeführter Reinigung gelb). Bei eingesetztem Milchbehälter leuchten nach 5 Min. die linken Milchtasten nacheinander auf: **Milchbehälter in Kühlschrank stellen!**

**Energiespar-Betrieb beenden:** Bedienhebel betätigen, Milchbehälter einsetzen oder eine Taste drücken (Tasten leuchten weiss)

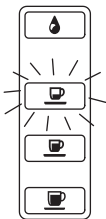
## Kaffeemenge programmieren




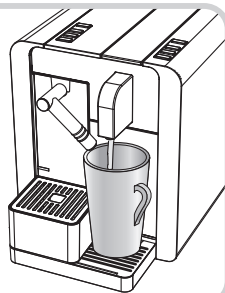
**Programmierung:** Tasse unter Auslauf stellen



**Kapsel laden:** 1. Bedienhebel ganz nach hinten schwenken.  
2. Kapsel gerade in Kapselschacht fallen lassen. 3. Bedienhebel ganz nach vorne schwenken

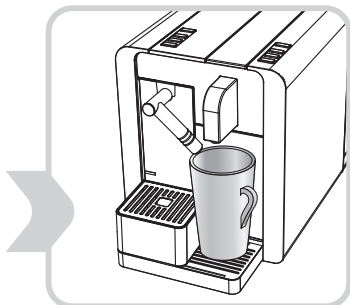


Die zu programmierende Taste, z.B.: , so lange **gedrückt halten** (min. 3 Sek.), bis sie schnell blinkt. Anschliessend langsames Blinken (= Aufheizen)

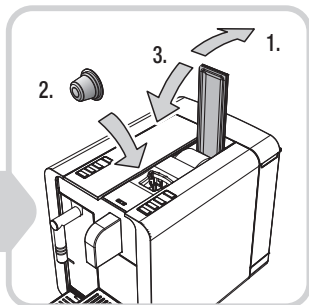


Die Kaffeeausgabe startet. Sobald die gewünschte Menge in der Tasse ist, **Taste erneut drücken** (die Kaffeeausgabe stoppt und es leuchten wieder alle Tasten)

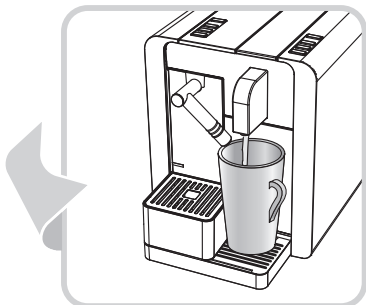
## Milchgetränkemenge programmieren



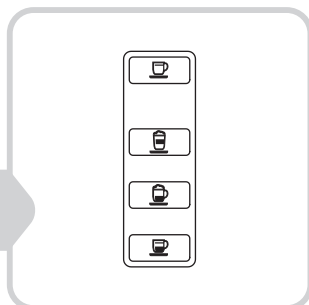
**Milchbehälter einsetzen** (→ S. 10).  
**Programmierung:** Tasse unter Auslauf stellen



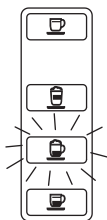
**Kapsel laden:** 1. Bedienhebel ganz nach hinten schwenken.  
 2. Kapsel gerade in Kapselschacht fallen lassen.  
 3. Bedienhebel ganz nach vorne schwenken




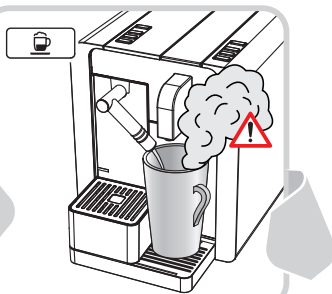
Anschliessend startet die Kaffeeausgabe (bei  Milch). Sobald die gewünschte Menge in der Tasse ist, **Taste erneut drücken** (es leuchten wieder alle Tasten auf).




Die Programmierung ist beendet. Falls gewünscht, Vorgang mit anderer Taste wiederholen



Die zu programmierende Taste, z.B.: , so lange **gedrückt halten** (min. 3 Sek.), bis sie schnell blinkt. Anschließend langsames Blinken (= Aufheizen)



Die Milch(-schaum)-Ausgabe startet (bei  zuerst Kaffee). Sobald die gewünschte Menge in der Tasse ist, **Taste erneut drücken** (Ausgabe stoppt und die Taste blinkt langsam = Aufheizen)



### gut zu wissen

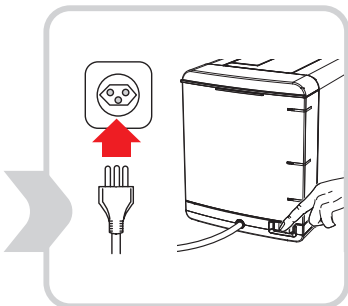
**Kaffee-/Milchmenge:** Ist für jede der drei Kaffee- oder vier Milch-Ausgabetasten programmierbar. Die Reinigungstaste ist nicht programmierbar (startet Entkalkung).

Der Programmier-Bereich ist für alle Kaffee-/Milch-Ausgabetasten gleich.

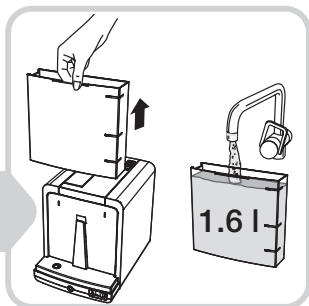
#### Werkseinstellungen:

-  **Ristretto** («Kleine Tasse», 30 ml)
-  **Espresso** («Mittlere Tasse», 50 ml)
-  **Lungo/Tee** («Tee-/Grosse Tasse», 110 ml)
-  **Milchschaum** (14 Sek. Milchschaum-Ausgabe)
-  **Latte Macchiato** (22 Sek. Milchschaum-Ausgabe, 50 ml Kaffee)
-  **Cappuccino** (10 Sek. Milchschaum-Ausgabe, 50 ml Kaffee)
-  **Milchkaffee** (8 Sek. warme Milch-Ausgabe, 100 ml Kaffee)
- Alle Einstellungen löschen (=Werkseinstellung): Reinigungstaste  gedrückt halten und Maschine einschalten

## Maschine / Leitungen spülen und entlüften

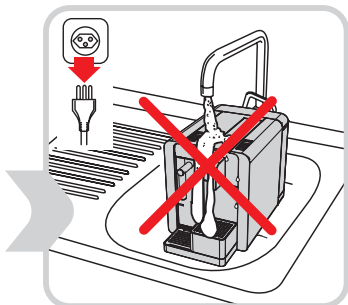


Vor der ersten Inbetriebnahme oder nach längerem Stillstand (z.B. nach Ferien), Maschine spülen und entlüften

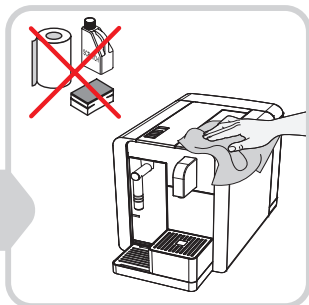


**Wassertank** mit kaltem Wasser füllen (max. 1.6 l)

## Maschine und Zubehörteile reinigen



**Vor jeder Reinigung Netzstecker ziehen.** Maschine niemals ins Wasser tauchen oder unter fließendem Wasser reinigen

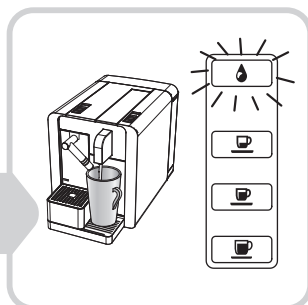



Maschine und Auslauf mit feuchtem Tuch reinigen. **Nicht trocken reiben oder scheuernde Reinigungsmittel verwenden**





**Tasse unter Auslauf** stellen. Keine Kapsel einlegen. Falls die Reinigungstaste  langsam hell/dunkel wird, beliebige Taste drücken



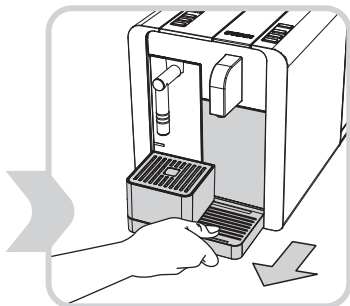
Reinigungstaste  drücken, um den Spül-/Entlüftungsvorgang zu starten. Nach ca. 15 Sekunden stoppt die Pumpe und der Vorgang ist abgeschlossen



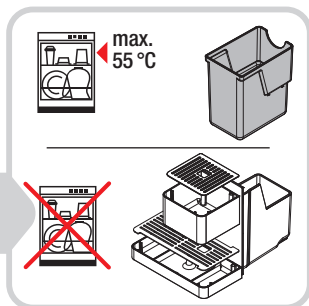
### gut zu wissen

Netzkabel und -Stecker immer trockenhalten

## Täglich: Kapselbehälter und Abtropfschale leeren

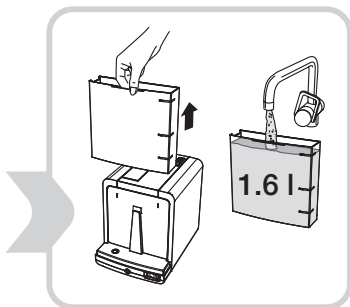


**Abtropfschale** festhalten und durch leichtes Anheben nach vorne ziehen



**Kapselbehälter, Abtropfgitter** und obere **Abtropfschale** abnehmen

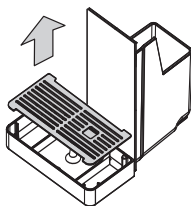
## Täglich: Wassertank leeren



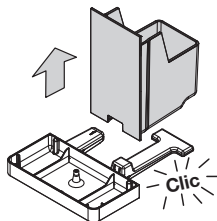
**Wassertank** täglich leeren und mit kaltem Wasser füllen (max. 1.6 l)



Wassertank und Deckel mit lauwarmem Wasser und einem handelsüblichen Reinigungsmittel reinigen. **Nicht im Geschirrspüler reinigen!**



Unteres **Abtropfgitter** abnehmen



Der **Restwasserbehälter** kann -falls nötig- von der unteren Abtropfschale abgenommen werden (Schnappverschluss).

**Nach Reinigung** in umgekehrter Reihenfolge zusammensetzen

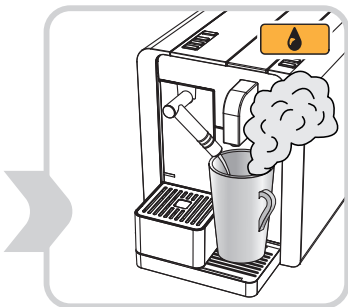



### gut zu wissen

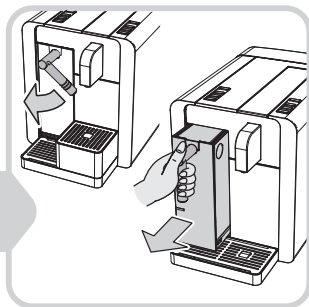
Der Kapselbehälter fasst ca. 10 Kapseln und der Restwasserbehälter ca. 500 ml Restwasser (entspricht ca. 10 Bezüge). Aus hygienischen Gründen und um ein Überlaufen zu verhindern, Wassertank, Kapselbehälter und Abtropfschalen täglich leeren.

**Wichtig:** Teile nicht in Geschirrspüler geben (Ausnahme: Kapselbehälter)

## Täglich: Nach letztem Bezug Milchsystem/-behälter reinigen

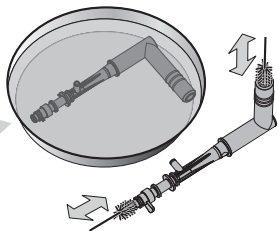


**Nach letzter Milchausgabe immer Milchsystem reinigen:** Tasse unter Milchauslauf stellen und **Reinigungstaste**  drücken

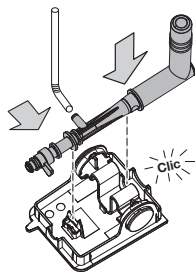


**Milchauslauf** nach unten schwenken, festhalten und **Milchbehälter** vorsichtig nach aussen ziehen (Auslauf ist nach Ausgabe heiss!)

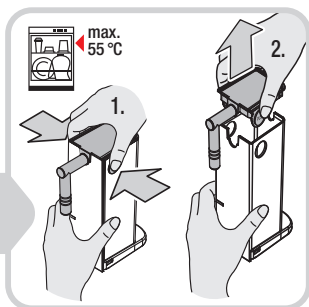
Mo, Di, Mi, Do, Fr, Sa, So, Mo, ..



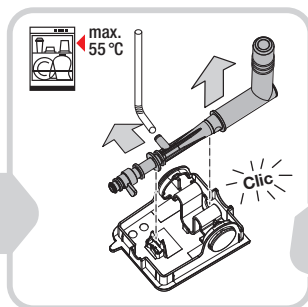
**Wöchentlich:** Milchauslauf mit Bürste reinigen und über Nacht vollständig in DELIZIO-Milchreiniger einlegen. Nochmals mit Bürste reinigen und gut ausspülen



Milchauslauf wieder auf Deckel stecken (rastet ein) und neuen Hygienehaalm aufstecken. Deckel wieder auf Milchbehälter setzen



Auf die beiden «PUSH»-Flächen drücken (1.) und Deckel leicht anheben. Dann nach oben abziehen (2.). Teile mit warmem Wasser und Abwaschmittel reinigen



**Hygienehalm** von Anschluss abziehen und entsorgen (Hygiene).  
**Milchauslauf** nach oben von Deckel abziehen und reinigen



### gut zu wissen

**Gefüllten Milchbehälter** bei Nichtgebrauch immer in Kühlschrank stellen.

**Maximale Haltbarkeit** von Milch beachten (normalerweise 1-2 Tage).

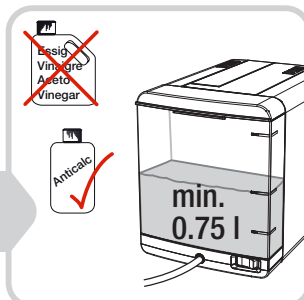
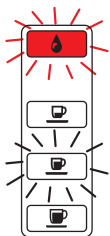
**Hygienehalm** aus hygienischen Gründen täglich wechseln!


**Milchauslauf** wöchentlich mit DELIZIO-Milchreiniger reinigen und bei Bedarf austauschen. Nie in Entkalker einlegen.

**Milchauslauf** und **Hygienehalm** sind an Ihrer Verkaufsstelle erhältlich (Teile gelten als Verbrauchsmaterial und sind daher von der Gerätegarantie ausgeschlossen).

**Milchbehälter** und **Deckel** können im Geschirrspüler gereinigt werden. Maximal-Temperatur 55 °C nicht überschreiten, da sie sonst Schaden nehmen. **Tipp:** Oberen Korb verwenden.

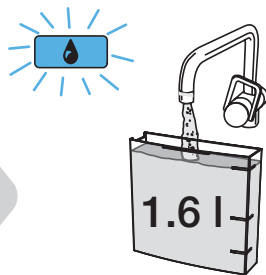
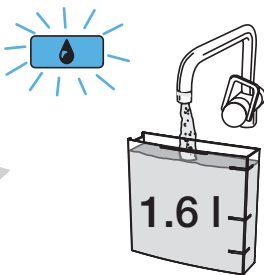
## Entkalken: Nach 300 Kaffee-/200 Milch-Tassen oder 1-2 Monaten






Nach 300 Kaffee- oder 200 Milchgetränken blinkt bei der Ausgabe die **Reinigungstaste**  **rot**. Maschine **umgehend entkalken**, da sie sonst Schaden nimmt

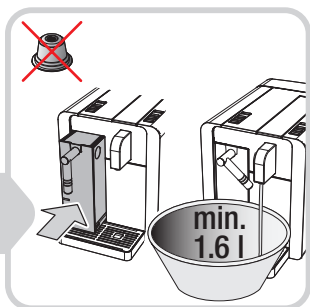
**DELIZIO-Entkalker mit Wasser mischen** und in Wassertank füllen (Mischung gemäss Etikette, mindestens 0.75 l).

**Nie Essig** verwenden (Maschine nimmt Schaden)!

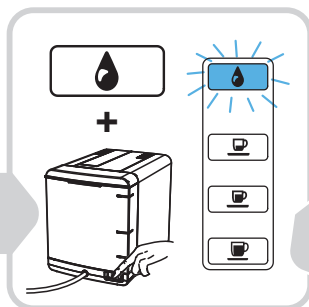



**Reinigungsanzeige**  **blau**: Tank ausspülen, mit Wasser füllen und einsetzen. Gefäss mit Entkalterflüssigkeit entleeren und wieder unter Maschine stellen

**Reinigungstaste**  drücken. Nach dem Spülvorgang ist der Tank leer. **Tank füllen** und  drücken. **1x Kaffee ohne Kapsel** ausgeben



**Leeren Milchbehälter einsetzen. Keine Kapsel einlegen. Grosses Gefäss** unter Auslauf stellen (Volumen mindestens 1.6 Liter)




**Maschine einschalten. Reinigungstaste**  drücken, bis sie blau blinkt (min. 6 Sek.). Der Entkalker wird in 3 Min.-Intervallen durch die Maschine gepumpt



### gut zu wissen

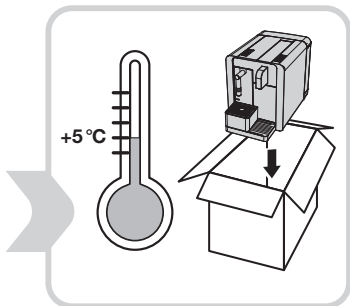
**Trinkwasser** ist regional **sehr kalkhaltig**. Kalkpartikel bleiben daher als Rückstände in der Maschine zurück und können Leitungen verstopfen oder andere Schäden verursachen.

**Maschine entkalken:** nach 300 Kaffee-/Teezubereitungen, nach 200 Milchzubereitungen, bei stark verringerter Wasserausgabe, zu heisser Milch, keiner Milchausgabe oder nach 1 bis 2 Monaten. Bei sehr kalkhaltigem Wasser häufiger entkalken.

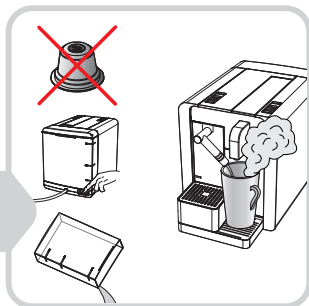
**Nach 300 Kaffee-/Teezubereitungen oder 200 Milchbezügen**, blinkt die Reinigungstaste  während der Ausgabe solange rot, bis die Entkalkung durchgeführt wird. Entkalkungs-Schritte unbedingt einhalten, um Schäden durch falsche Entkalkung zu verhindern. Spezialentkalker mit Farbindikator müssen gemäss Herstellervorschriften angewendet werden.

**Wichtig: Das Entkalkungsprogramm kann nicht unterbrochen werden** und dauert ca. 30 Minuten (wird ausgeschaltet, beginnt Vorgang von neuem).

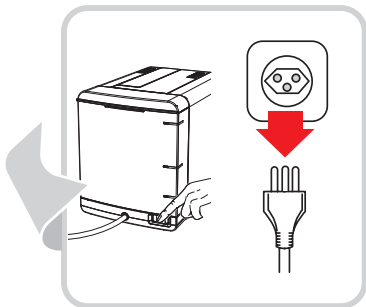
## Vor Aufbewahrung/Transport immer ausdampfen



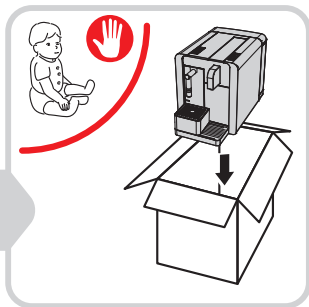
Um **Aufbewahrungs-/Transportschäden** zu vermeiden, Maschine vorher ausdampfen (= Wasser entfernen). Bei Temperaturen unter 5 °C zwingend notwendig



**Maschine ausschalten. Wassertank entleeren** und wieder einsetzen. Milchbehälter mit Düse und Hygienehaalm (→ S. 11) einsetzen. **Tasse unter Auslauf** stellen

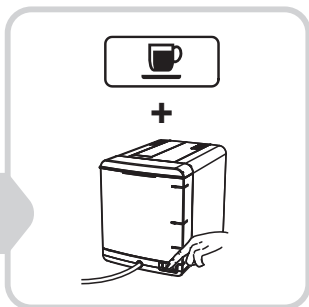



**Maschine ausschalten** und abkühlen lassen. **Netzstecker ziehen.** Kapselmaschine an einem trockenen, staubfreien und für Kinder unzugänglichen Ort aufbewahren

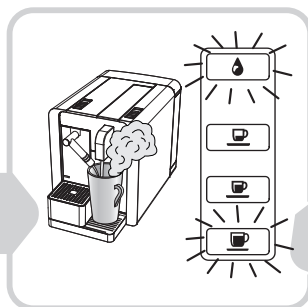


**Tipp:** Originalverpackung verwenden






 **Lungo/Tee**-Taste gedrückt halten und Maschine einschalten. Das Ausdampfprogramm startet; Taste jetzt loslassen



**Dampfaustritt** beim Auslauf: Verbrühungsgefahr!  
Nach einigen Sekunden ertönt die Pumpe. Sobald sie wieder verstummt, erlöschen die Tasten und der Vorgang ist abgeschlossen



### gut zu wissen

Vor längerem Nichtgebrauch oder bei Lager-/Transporttemperaturen unter 5 °C, wird unbedingt empfohlen, die Maschine auszudampfen. Bei diesem Vorgang wird Wasser aus dem System entfernt. Dadurch werden auch Schäden durch gefrierendes Wasser im Inneren vermieden. Wird die Maschine wieder in Betrieb genommen, zuerst die Maschine/Leitungen spülen (→ Seite 20). Ist die Maschinentemperatur unter 5 °C, kann sie nicht gestartet werden und die Reinigungstaste  leuchtet rot.

## Tastenfarben/-anzeigen

Die Reinigungstaste leuchtet je nach Betriebszustand unterschiedlich:



**Weiss** (langsam an-/abschwellend):

– Energiespar-Betrieb → Seite 16

**Weiss** (dauernd):

– Maschine bereit für Kaffee-/Tee-/Milchausgabe



**Gelb** (langsam an-/abschwellend):

– Energiespar-Betrieb; Reinigung durchführen → S. 16, 11

**Gelb** (dauernd):

– Milchsystem reinigen (Taste drücken) → Seite 11

– Abkühlpause für Milchsystem (Taste drücken) → Seite 13



**Blau** (dauernd):

– Wassertank leer; Wasser nachfüllen → Seite 6

**Blau** (blinkend):

– Wasserkreislauf füllen

– Entkalkungsvorgang läuft (kann nicht unterbrochen werden) → Seite 26



**Rot** (blinkend, während Ausgabe):

– Maschine entkalken → Seite 26

**Rot** (dauernd):

– Elektronik-/ oder Temperaturfehler (Temperatur zu hoch oder unter 5 °C); ausschalten und nach 30 Min. erneut einschalten. Falls immer noch rot → an Servicestelle wenden (bei Untertemperatur reichen 30 min. Aufwärmzeit bei Zimmertemperatur, damit Maschine wieder funktioniert)

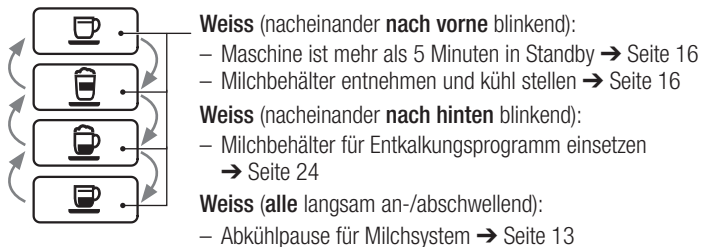


**Weiss** blinkend:

– Ausdampfprogramm läuft → Seite 28



Die Milchgetränketasten leuchten je nach Betriebszustand unterschiedlich:



## Störungen: Kontrolle / Behebung



Reparaturen am Gerät dürfen nur durch die Servicestelle durchgeführt werden. Durch nicht fachgerechte Reparaturen und nicht verwenden von Original-Ersatzteilen, können Gefahren für den Benutzer entstehen. Bei unfachgerechten Reparaturen kann keine Haftung für eventuelle Schäden übernommen werden. In diesem Fall erlischt auch der Garantieanspruch.

Falls Sie eine Störung mit Hilfe der folgenden Übersicht nicht selber beheben können, wenden Sie sich an die nächste Verkaufsstelle.

**Wichtig:** Bei Störungen, defektem Gerät oder Verdacht auf Defekt nach einem Sturz, sofort Netzstecker ziehen.

### Störungen bei Kaffeeausgabe

**Reinigungstaste leuchtet** – → Seite 30

**Keine/wenig Kaffeeausgabe**

- Wassertank füllen und ganz einsetzen
- Kapsel defekt → neue Kapsel verwenden
- Bedienelement bis zum Anschlag schliessen
- Maschine verkalkt → entkalken (→ Seite 26)
- Pumpe defekt

**Pumpe ist sehr laut**

- Wassertank leer → füllen und/oder ganz einsetzen

**Auslauf: Wasser tropft dauernd**

- Maschine verkalkt → entkalken (→ Seite 26)

**Auslauf: Wasser tropft vereinzelt**

- Gebrauchte Kapsel in Maschine → auswerfen

**Kaffee/Tee sauer**

- Nach Entkalkung nicht genügend gespült
- Kaffeeverfalldatum abgelaufen → neue Kapsel verwenden

**Programmierte Tassenmenge stimmt nicht**

- Wassertank leer → füllen und/oder ganz einsetzen
- Programmierung verändert → Programmierung wiederholen
- Maschine verkalkt → entkalken (→ Seite 26)

**Nach leer gelaufenem Wassertank wird kein Wasser angesogen**

- Gebrauchte Kapsel in Maschine → auswerfen → Leitungen spülen (→ Seite 20)
- Nach 30 Minuten noch einmal ohne Kapsel versuchen, falls die Maschine ansaugt → entkalken
- Nach 30 Minuten noch einmal ohne Kapsel versuchen, falls die Maschine nicht ansaugt → an Servicestelle wenden

### Störungen bei Milch(schaum-)ausgabe

<b>Reinigungstaste leuchtet</b>	– → Seite 30
<b>Alle Milchtasten leuchten auf</b>	– → Seite 31
<b>Keine Milchgetränke-Ausgabe</b>	– Maschine verkalkt → entkalken (→ Seite 26) – Milchbehälter richtig einsetzen und Milchauslauf nach rechts schwenken – Hygienehalm ersetzen und (ganz) einstecken (→ S. 11)
<b>Wenig oder «grober» Schaum</b>	– Maschine verkalkt → entkalken (→ Seite 26) – Milchauslauf verschmutzt; vor der Entnahme des Milchbehälters immer zuerst Milchsysteem reinigen (→ S. 24) – Milchauslauf (mit Bürste) reinigen und in DELIZIO-Milchreiniger einlegen (→ Seite 24) – Milchauslauf/Hygienehalm ersetzen (→ Seite 25)
<b>Milchausgabe spritzt</b>	– Hygienehalm ersetzen und (ganz) einstecken (→ S. 11) – Milchbehälter nicht leer laufen lassen – Milchauslauf verschmutzt; vor der Entnahme des Milchbehälters immer zuerst Milchsysteem reinigen (→ S. 24) – Einzelne Spritzer zwischendurch sind systembedingt und stellen keinen Fehler dar – Maschine verkalkt → entkalken (→ Seite 26)
<b>Milchtemperatur zu hoch und «grober» Schaum</b>	– Nur gekühlte Milch verwenden (5-10 °C) – Hygienehalm ersetzen und (ganz) einstecken (→ S. 11) – Vor der Entnahme des Milchbehälters immer zuerst Milchsysteem reinigen (→ Seite 24) – Maschine verkalkt → entkalken (→ Seite 26)
<b>Milchtemperatur zu tief</b>	– Nur gekühlte Milch verwenden (5-10 °C) – Milchauslauf verschmutzt; vor der Entnahme des Milchbehälters immer zuerst Milchsysteem reinigen (→ S. 24) – Milchauslauf mit Bürste reinigen / über Nacht in Milchreiniger einlegen und danach mit Bürste reinigen (→ S. 24) – Milchauslauf ersetzen/Hygienehalm (→ Seite 25)
<b>Programmierte Milchmenge stimmt nicht</b>	– Milch ist ein Naturprodukt, dessen Schaumteil variiert; leichte Schwankungen der Milchmenge sind daher normal – Milchmenge neu programmieren

## Zu Ihrer Sicherheit

- Bedienungsanleitung vollständig durchlesen und für Nachbenutzer aufbewahren
- Gerät darf nur mit DELIZIO-Kapseln betrieben werden, da sonst Geräteschäden die Folge sind
- Gerät niemals in Wasser oder andere Flüssigkeiten tauchen: Gefahr durch Stromschlag
- Das Gerät darf nur an einer geerdeten Steckdose (220-240 V) mit einer Absicherung von mindestens 10 A betrieben werden. Eine sichere Trennung vom Netz ist nur gewährleistet, wenn der Netzstecker aus der Steckdose gezogen ist
- Den Netzstecker unbedingt aus der Steckdose ziehen:
  - vor jeder Umplatzierung des Gerätes
  - vor jeder Reinigung oder Wartung
  - vor längerem Nichtgebrauch
- Das Netzkabel darf nie über Ecken oder Kanten herunterhängen oder gar eingeklemmt werden: Gefahr durch Stromschlag
- Zur Vermeidung von Gefahren darf ein beschädigtes Netzkabel nur von der Servicestelle ersetzt werden
- Netzstecker/-kabel und Gerät nicht mit feuchten oder nassen Händen berühren. Immer am Stecker und nicht am Kabel ziehen
- Ist ein Verlängerungskabel nötig, darauf achten, dass dieses für das Gerät geeignet ist (3-polig mit Erde und min 1,5 mm<sup>2</sup> Ader-Querschnitt). Darauf achten, dass das Kabel nicht zur Stolperfalle wird
- Wir empfehlen, das Gerät über einen FI-Schutzschalter anzuschliessen. Im Zweifelsfalle fragen Sie eine Fachperson
- Gerät während des Betriebs nie verschieben: Verbrühungsgefahr!
- Gerät nie ohne Wasser betreiben
- Während des Betriebs werden verschiedene Gehäuse Teile wie Brüheinheit sehr heiss: Nicht berühren!
- Austretendes Wasser/Milch sind sehr heiss: Verbrühungsgefahr!
- Bedienhebel nicht betätigen, solange das Gerät noch unter Druck steht und die Kaffee-/Milch-/Teeausgabe nicht beendet ist: Verbrühungsgefahr!
- Finger/Hand nicht unter Bedienhebel halten: Quetschgefahr
- Gerät nicht verwenden bei:
  - Gerätestörung
  - beschädigtem Netzkabel
  - wenn das Gerät heruntergefallen ist oder wenn sonstige Beschädigungen vorliegen
  - In solchen Fällen das Gerät sofort durch die Servicestelle überprüfen und reparieren lassen
- Bei der Wahl des Standortes müssen folgende Punkte berücksichtigt werden:
  - Gerät auf eine trockene, stabile, ebene, wasserfeste und wärmebeständige Standfläche stellen
  - Mindestabstand von 60 cm zu Spülbecken und Wasserhahn einhalten
  - Darauf achten, dass Kinder keine Gelegenheit erhalten, mit dem Gerät zu spielen
  - Nur in trockenen Räumen verwenden
- Gerät **nicht**:
  - direkt auf Marmorabdeckungen, unbehandeltes oder geöltes Holz stellen (Gefahr von nicht entfernbaren Kaffee- oder Entkalkflecken; keine Haftung bei Schäden)
  - direkt unter eine Steckdose stellen
  - auf entflammbare, schmelzbare Vorrichtungen und Küchenvorbauten stellen
  - auf heiße Oberflächen oder in der Nähe von offenen Flammen abstellen (gilt auch für Netzkabel). Mindestabstand von 50 cm einhalten
  - abdecken

- Gerät nicht bei Temperaturen unter 5 °C lagern (z.B. in Caravan), um Schäden am Gerät durch gefrierendes Wasser zu vermeiden
- Das Gerät ist nur für den Gebrauch im Haushalt bestimmt
- Gerät vor der Reinigung / Wartung vollständig abkühlen lassen und Netzstecker aus der Steckdose ziehen
- Entkalkungslösung kann gesundheitsschädlich sein. Kontakt mit Augen, Haut und Oberflächen vermeiden
- Die Verwendung von Ersatz-/Zubehörteilen, die nicht vom Hersteller empfohlen werden, können zu Schäden am Gerät oder der Einrichtung führen
- Personen, einschliesslich Kinder, die aufgrund ihrer physischen, sensorischen oder geistigen Fähigkeiten oder ihrer Unerfahrenheit oder Unkenntnis nicht in der Lage sind, das Gerät sicher zu benutzen, dürfen das Gerät nicht ohne Aufsicht oder Anweisung durch eine verantwortliche Person benutzen

## Entsorgung



- Die gebrauchten DELIZIO-Kaffee- und Teekapseln im normalen Hausmüll entsorgen
- Ausgediente Geräte bei einer Verkaufsstelle zur kostenlosen, fachgerechten Entsorgung abgeben
- Geräte mit gefährlichem Defekt sofort entsorgen und sicherstellen, dass sie nicht mehr verwendet werden können
- Geräte nicht mit dem Hausmüll entsorgen (Umweltschutz!)

## Technische Daten

- |                        |                        |                           |                  |
|------------------------|------------------------|---------------------------|------------------|
| - Nennspannung         | 220-240 V 50/60 Hz     | - Gewicht (ohne Wasser)   | ca. 5.8 kg       |
| - Nennleistung         | 1455 Watt              | - Inhalt Wassertank       | max. 1.6 l       |
| - Energiesparbetrieb   | 0.3 W                  | - Funkenstört             | nach EU-Norm     |
| - Abmessungen (BxHxT): | ca. 212 x 360 x 255 mm | - Zulassung / Konformität | S+, CE, GS, RoHS |

Im Interesse der technischen Weiterentwicklung sind Konstruktions- oder Ausführungsänderungen am Gerät vorbehalten.



# DELIZIO

Vertrieb/Distributeur/Distributore:

Delica AG

Hafenstrasse 120

CH-4127 Birsfelden

[www.delizio.ch](http://www.delizio.ch)

V1 06/12