

Table des matières

1. Précautions	1
2. Présentation de l'appareil	2
2.1 Fonctions	2
2.2 Données techniques	2
2.3 Accessoires	3
2.4 Boutons/commandes	3
2.5 Terminal	4
2.6 Télécommande	4
3. Installation préliminaire	6
3.1 Pied/support	6
3.2 Installation de la pile	7
3.3 Connexions	7
4. Instructions d'emploi	8
4.1 Allumer/éteindre le cadre-photo numérique	8
4.2 Mes Favoris	8
4.3 Explorer	9
4.4 Photo	9
4.5 Vidéo	10
4.6 Musique	11
4.7 Autres	12
4.8 réglage	13
5. Résolution des problèmes	17

1. Précautions



Attention!!!
Lire attentivement ce mode d'emploi avant d'utiliser l'appareil et le conserver pour s'y référer ultérieurement. Il vous sera utile si vous deviez rencontrer des problèmes.

<p>Evitez d'exposer l'appareil à l'eau, l'humidité ou à une haute température. Ne le placez pas près d'une piscine, d'une baignoire ou dans une cuisine où il pourrait être en contact avec l'eau.</p>	<p>Ne nettoyer l'appareil qu'avec un chiffon doux; ne pas utiliser de produits chimiques pour ce faire.</p>
<p>Pour assurer un fonctionnement fiable de l'appareil et le protéger d'un sur-réchauffement, ne pas obstruer les ouvertures de ventilation.</p>	<p>N'utiliser que les accessoires spécifiés par le fabricant.</p>
<p>Ne marchez pas sur le câble d'alimentation, la prise ou l'adaptateur pour éviter une décharge électrique.</p>	<p>N'essayez pas de réparer vous-même l'appareil. Le démonter peut vous exposer à des tensions dangereuses et autres risques. Confiez toutes les réparations à du personnel qualifié.</p>
<p>Débranchez l'appareil pendant un orage ou s'il ne sera pas utilisé pendant longtemps.</p>	<p>Pendant le transport ou l'utilisation, ne pas appuyer trop fort sur l'écran. Eviter les objets pointus.</p>

2. Présentation de l'appareil

2.1 Fonctions

- Ecran LCD haute résolution pour un meilleur affichage de l'image.
- Design fin et moderne, idéal comme cadeau et décoration d'intérieur.
- Technologie High-speed de décodage des images, avec support des formats JPG/BMP.
- Diaporama (Slideshow) avec de multiples effets de transition, supporte zoom et rotation image.
- Lecteur musical MP3 & haut-parleur incorporé.
- Supporte la technologie de décodage vidéo MPEG-4.
- Fonctions lecture Calendrier, Montre & E-book.
- Boutons de navigation conviviaux.
- Lecteur de cartes 3 en 1 (SD/MMC/SDHC) & clé USB supportée.

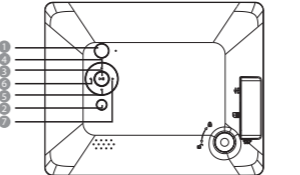
2.2 Données techniques

Ecran	8 pouces	
Secteur	AC100V-240V~ 50/60Hz	
Alimentation d'entrée	DC5V --- 1.0A	
Spécifications LCD	Format écran	4:3
	Surface visible effective	160(L)X120(H)mm
	Résolution	800X600 pixel
	Luminosité	250 cd/m ²
	Contraste	400:1
Formats/fichiers supports	JPG/BMP/WMA/MP3/MPEG4/MOVI/AVI	
Cartes/mémoire supportées	SD/MMC/SDHC	
Haut-parleur incorporé	0.5W 16Ω	
Température de fonctionnement	0~40°C	

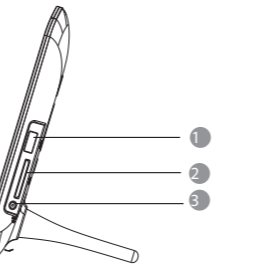
2.3 Accessoires

- Adaptateur-secteur ----- 1 pièce
- Télécommande ----- 1 pièce
- Mode d'emploi ----- 1 pièce

2.4 Boutons/commandes

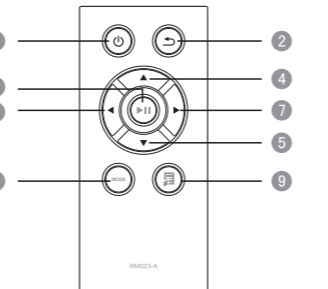


2.5 Terminal



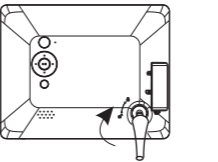
- 1 USB HOST: pour connecter une clé (Flashdrive) USB.
- 2 Logement pour cartes SD/MMC/SDHC
- 3 DC-IN: prise d'alimentation 5V DC 1.0A

2.6 Télécommande

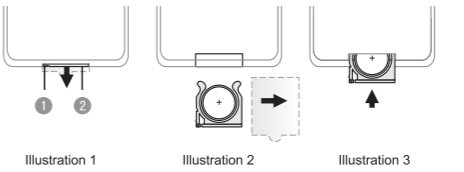


3. Installation préliminaire

3.1 Pied/support

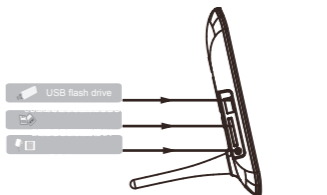


3.2 Installation de la pile



1. En vous référant à l'illustration 1, sortez le support de pile suivant la flèche.
2. Enlevez l'isolant plastique de la pile (illustration 2)
3. Placez la pile dans son support et insérez le tout dans la télécommande (illustration 3)

3.3 Connexions



4. Instructions d'emploi

4.1 Allumer/éteindre le cadre-photo numérique

- allumer
Quand l'adaptateur est branché, pressez [] sur l'appareil pour l'allumer.
- éteindre
Pressez longuement [] sur l'appareil ou la télécommande pour éteindre l'appareil.

4.2 Mes Favoris

- L'utilisateur peut définir lui-même le contenu de cette catégorie en y copiant ses photos préférées depuis les cartes de mémoire ou la clé USB.



4.3 Explorer

- Sélectionnez Explorer [/] sur l'appareil ou la télécommande dans le menu principal et entrez avec []. Cette fonction permet d'afficher tous les fichiers sauvegardés dans les mémoires. Pressez [] pour retourner au menu supérieur et [] pour entrer; confirmez la sélection d'un fichier en pressant [] et l'icône correspondant s'affichera dans la fenêtre d'aperçu dans le coin supérieur droit.



4.4 Photo

1) Slideshow

- Dans le menu navigation Photo, sélectionnez l'image que vous voulez visualiser et entrez dans le plein-écran diaporama avec []. Pendant la présentation, naviguez avec [/] pour afficher la photo précédente ou la prochaine; effectuez une pause avec [], et l'information relative à la photo s'affichera sur l'écran.



Elektrische Geräte gehören nicht in den Hausmüll. Entsorgen Sie es über die Stelle, bei welcher Sie das Gerät erworben haben, oder an öffentlichen Recycling Sammelstellen für diese Art von Produkten.



Les appareils électriques ne doivent pas être jetés avec les déchets domestiques ! Vous pouvez les rendre auprès des points de vente ou des centres publics de collecte.



Le attrezzature elettriche ed elettronica possono contenere materiali nocivi per l'ambiente e la salute umana, pertanto, devono essere smaltite presso apposite discariche o restituite al rivenditore per l'eventuale riciclaggio.



Waste electrical products must not be disposed of With household waste. This equipment should be taken to your local recycling centre for safe treatment.

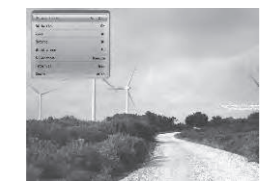
HOTLINE S.A. Via Magazzini Generali 8, 6828 Balerna (Switzerland)
Tel. +41 (0) 91/683.20.91
<http://www.hotline-int.ch> info@hotline-int.ch <http://www.dikom.ch>

ICAL S.p.A. Viale Certosa 138, 20156 MILANO (Italia)
Tel. 02/38.076.1
<http://www.ical.it> info@ical.it <http://www.dikom.it>



2) Slideshow setup

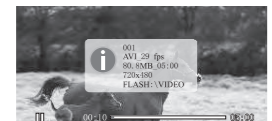
- Pendant le diaporama, pressez longuement [►||] pour accéder au menu réglage comme indiqué ci-dessous; sélectionnez les options avec [▲/▼], choisissez avec [◀/▶]; confirmez en pressant [►||] et sortez avec [⊙].



4.6 Vidéo

1) reproduction video

- Dans le menu navigation Vidéo , sélectionnez le fichier vidéo que vous voulez et pressez [►||] pour le reproduire en plein écran. Pendant la reproduction, pressez [►||] pour effectuer une pause et l'information relative au vidéo sera affichée sur l'écran. Pressez [◀/▶] pour régler le volume. La reproduction reprendra depuis le dernier stop.



2) réglage vidéo

- Pendant la reproduction, pressez longuement [►||] sur l'appareil ou la télécommande pour accéder au menu-réglage comme indiqué ci-dessous ; naviguez avec [◀/▶] pour sélectionner les options; confirmez avec [►||] et sortez avec [⊙].



[⊂]: répéter [↶]: sauter [◀]: précédent [▶]: prochain [►||] reproduction/pause [◀◀] retour [▶▶] avance rapide [📺] format d'affichage [🌞] luminosité

4.7 Musique

1) reproduction musicale

- Dans le menu navigation Music, sélectionnez le morceau que vous désirez et pressez [►||] pour le reproduire. Pendant la reproduction, naviguez avec [▲/▼] pour choisir le morceau précédent ou le suivant ; réglez le volume avec [◀/▶] et effectuez une pause avec [►||].

2) réglage musique

- Pendant la reproduction, pressez longuement sur [►||] pour accéder au menu réglage comme indiqué ci-dessous; naviguez avec [◀/▶] pour sélectionner les options, confirmez avec [►||] et quittez avec [⊙].

[🎵] liste reproduction [⊂] répéter [✕] séquence reproduction [🎨] thème

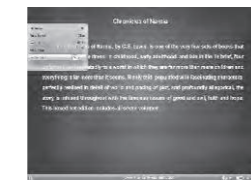
4.8 Autres

1) navigateur e-book

- Sélectionnez "E-book" depuis l'icône "Others" (autres) dans le menu principal et entrez avec [►||]. Dans le menu de navigation E-book , pressez [►||] pour lire le livre électronique; faire défiler les pages avec [▲/▼]; réglez le volume de la musique de fond avec [◀/▶].

2) réglage e-book

- Pendant la lecture, pressez longuement [►||] pour accéder au menu réglage comme indiqué ci-dessous; sélectionnez les options avec [▲/▼]; les sous-options avec [◀/▶]; confirmez avec [►||] et quittez [⊙].



Calendrier

- Sélectionnez "Calendar" (calendrier) depuis l'icône "Others" (autres) du menu principal et entrez avec [►||].
- Dans l'affichage sur l'écran (OSD) du calendrier sont lisibles l'année, la date, le jour et l'heure. Réglez le jour avec [◀/▶], le mois avec [▲/▼]; pressez longuement [▲/▼] pour régler l'année.

4.9 réglage

1) System Setup

- Il est possible de régler la langue, luminosité, information produit, Firmware , le mode de mise en fonction On Mode et les paramètres d'usine (Factory Default). Pressez [◀/▶] pour sélectionner les options et [►||] pour entrer.

- Langues: D/EN/F.
- Luminosité: réglage d'usine 50
- Information produit: inclut System Information, Model No., Software Version et Hardware Version;
- Firmware: pour mise à jour du logiciel de l'appareil.
- Factory Default : pour restaurer les paramètres d'usine.
- On Mode (mode de mise en fonction): la mise en fonction peut se faire depuis les modes Photo, Vidéo, Musique, E-book (livre électronique), Calendrier et depuis le dernier stop.

2) Photo Setup

- Il est possible de régler la présentation selon liste de reproduction, Photo& Musique, effets et intervalles diaporama (Slideshow) et format d'affichage. Sélectionner les options avec [◀/▶].



- Play List (liste de reproduction): pour sélectionner l'affichage des images de tous les répertoires ou d'un répertoire spécifique.
- Photo&Musique: mode photo + musique de fond actif ou non (On ou Off).
- Transition: des effets de transition variés tels que mode aléatoire (Random) et fondu en sortie/entrée (Fade out& Fade in) sont disponibles lors du diaporama.
- Intervalle: 4 options sont disponibles à savoir rapide, modéré, lent et prédéfini (Self-Defined). Pressez [►||] pour mettre en évidence Self-defined, [◀/▶] pour régler l'intervalle en heure, minute et seconde et sortir avec [⊙].
- Format affichage: 4 options (Auto/Original/4:3 et 16 :9).

4.9 réglage

1) System Setup

- Il est possible de régler la langue, luminosité, information produit, Firmware , le mode de mise en fonction On Mode et les paramètres d'usine (Factory Default). Pressez [◀/▶] pour sélectionner les options et [►||] pour entrer.

- Langues: D/EN/F.
- Luminosité: réglage d'usine 50
- Information produit: inclut System Information, Model No., Software Version et Hardware Version;
- Firmware: pour mise à jour du logiciel de l'appareil.
- Factory Default : pour restaurer les paramètres d'usine.
- On Mode (mode de mise en fonction): la mise en fonction peut se faire depuis les modes Photo, Vidéo, Musique, E-book (livre électronique), Calendrier et depuis le dernier stop.

3) Video Setup

- Repeat (répétition): 4 options Off (sans répétition), Repeat once (répéter une séquence), Repeat All (répéter tout) et Repeat One (répéter un chapitre).
- Format affichage : 4 options (Auto/Original/4:3 et 16 :9).

4) Music Setup

- Il est possible de régler Play List (liste de reproduction), Play Sequence (séquence de reproduction), Repeat (répétition), Back Light (rétro-illumination) et Theme (thème).
- Play List: pour sélectionner la reproduction musicale de tous les répertoires ou d'un répertoire spécifique.
- 2. Play Sequence: 2 options (reproduction aléatoire ou séquentielle).
- 3. Repeat: 4 options (morceau, séquence, répertoire, sans répétition).

5) E-book Setup

- Les réglages Text&Music, Auto Scroll (défilement automatique) et couleur font (Font Color) sont possibles.

- Text&Music: Text&Music activé ou non (on ou off).
- Auto Scroll: 4 options (défilement rapide, modéré, lent ou désactivé Off).
- Font Color: 3 options (noir, gris et bleu).

6) réglage montre et minuterie

- Il est possible de régler la date, l'heure, le format, la minuterie et l'alarme.
- Date: pressez [►||] pour sélectionner la date et [▲/▼] pour régler; pressez pour passer de l'année au mois et au jour [◀/▶]; sortir avec [►||];
- Clock Mode: formats 12 heures et 24 heures.
- Clock: Pressez [►||] pour sélectionner la montre et [▲/▼] pour régler; pressez [◀/▶] pour passer des heures aux minutes et aux secondes.
- Timer: pour régler l'heure de mise en marche, d'arrêt et de répétition automatiques de l'appareil.
- Alarm: 3 options (heure d'alarme, répétition et tonalité).



5. Résolution des problèmes

Problème	Solution
Pas d'affichage. Ne démarre pas.	Contrôler si l'alimentation est bien connectée. Appuyer sur le bouton Reset ou débrancher/rebrancher l'appareil.
Pas d'audio.	Vérifier que le niveau de volume ne soit pas réglé sur 0
La télécommande ne fonctionne pas.	La distance entre la télécommande et l'appareil est trop grande ou son angle de pointage est supérieur à 60° Contrôler le contact ou la charge de la pile.
Les fichiers ne peuvent être lus.	Contrôler le cheminement des fichiers.L'appareil ne peut lire des fichiers sauvegardés dans un registre profond de plus de 5 niveaux.
Les cartes de mémoire/clé USB ne peuvent être lues.	Vérifier que la carte de mémoire/clé USB est insérée correctement. La capacité maximale carte de mémoire/clé USB est de 4 GO.
Photos ne peuvent être affichées.	Seules les images en format JPG et BMP sont supportées. Celles sauvegardées en format Continuous après édition Photoshop ne le sont pas.
Vidéo AVI ne peut être reproduit.	AVI peut être divisé en différent formats de décodage tels que MPEG4, H.264 and XviD. Cet appareil supporte seulement la vidéo AVI décodage H.264, MPEG4 .
Connexion au PC pas possible.	Vérifier si le câble USB est bien connecté. Re-démarrer le PC ou l'appareil.
Capacité-mémoire inférieure à ce qui a été annoncé.	La capacité actuelle est réduite car les fichiers de gestion et les applications sont compris.
Quitte la reproduction et retourne au menu principal automatiquement.	Relancer la reproduction (remarque: cet appareil est protégé contre les chocs violents et les interférences externes).

- Remarque: le panneau LED est constitué de millions de pixels haute technologie. Il se peut que quelques pixels soient trop clairs ou trop sombres mais cela n'affecte en rien le fonctionnement du cadre-photo numérique.



Digital Photo Frame

DPF-LUZERN



Mode d'emploi