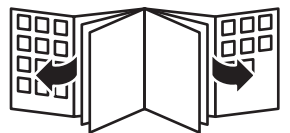
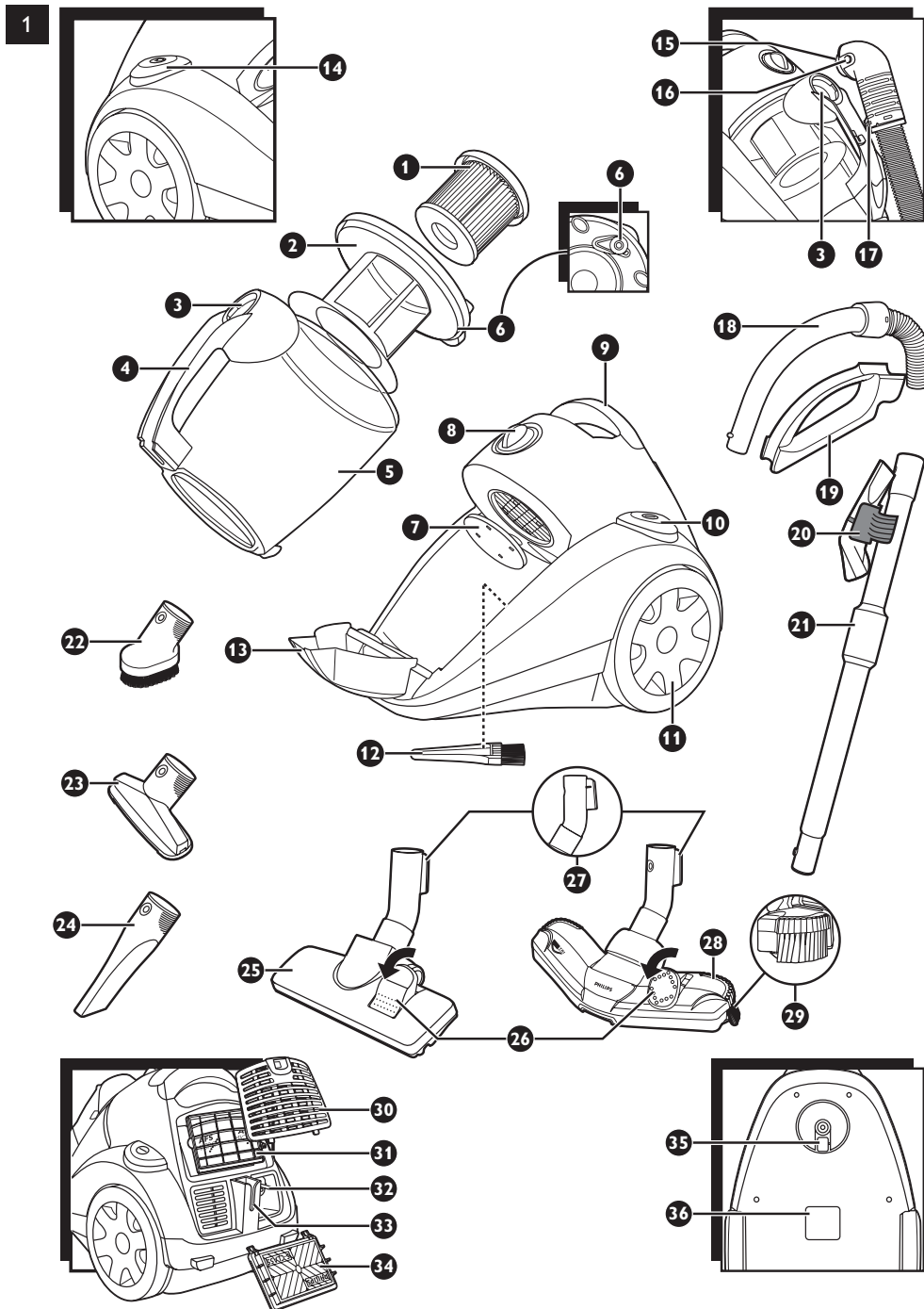


**FC8740-FC8710**



**PHILIPS**





**Allgemeine Beschreibung (Abb. 1)**

- 1 Filter
- 2 Filtergehäuse
- 3 Öffnung für Schlauchanschluss
- 4 Staubbehälter-Griff
- 5 Staubbehälter
- 6 Filterverriegelung
- 7 Motorschutzfilter
- 8 Saugleistungsregler
- 9 Tragebügel
- 10 Ein-/Ausschalter
- 11 Hinterrad
- 12 Reinigungsbürste
- 13 Klappbare Staubbehälter-Halterung
- 14 Kabelaufwicklungstaste
- 15 Schlauchanschluss
- 16 Entriegelungstasten für Schlauchanschluss
- 17 Schlauchbefestigungshaken
- 18 Schlauch mit Handgriff
- 19 Zubehörhalterung (nur bestimmte Gerätetypen)
- 20 Zubehörbrücke (nur bestimmte Gerätetypen)
- 21 Teleskoprohr
- 22 Kleine Bürste
- 23 Kleine Düse (nur bestimmte Gerätetypen)
- 24 Fugendüse
- 25 Kombi-Düse (nur bestimmte Gerätetypen)
- 26 Kippschalter
- 27 Parkleiste
- 28 Tri-Active-Düse (nur bestimmte Gerätetypen)
- 29 Seitenbürste
- 30 Filtergitter
- 31 Super Clean-Luftfilter (nur bestimmte Gerätetypen)
- 32 Netzstecker
- 33 Parkschlitz
- 34 Super Clean Air HEPA-Filter (nur bestimmte Gerätetypen)
- 35 Schwenkrolle
- 36 Typenschild

**Wichtig**

Lesen Sie diese Bedienungsanleitung vor dem Gebrauch des Geräts aufmerksam durch und bewahren Sie sie für eine spätere Verwendung auf.

- Prüfen Sie, bevor Sie das Gerät in Betrieb nehmen, ob die Spannungsangabe auf dem Gerät mit der örtlichen Netzspannung übereinstimmt.
- Verwenden Sie das Gerät nicht, wenn der Netzstecker, das Netzkabel oder das Gerät selbst defekt oder beschädigt ist.
- Ist das Netzkabel defekt, darf es nur von einem Philips Service-Center oder einer von Philips autorisierten Werkstatt durch ein Original-Ersatzkabel ausgetauscht werden, um Gefährdungen zu vermeiden.
- Halten Sie das Gerät außerhalb der Reichweite von Kindern.
- Saugen Sie mit diesem Gerät niemals Wasser, andere Flüssigkeiten oder leicht entzündbare Substanzen auf. Saugen Sie Asche erst auf, wenn sie völlig ausgekühlt ist.

- Richten Sie Saugschlauch, Saugrohr oder anderes Zubehör nicht auf Augen oder Ohren und stecken Sie keines der Teile in den Mund, wenn es am Staubsauger angeschlossen oder der Staubsauger eingeschaltet ist.
- Saugen Sie keine größeren Gegenstände auf, da dadurch das Saugrohr oder der Saugschlauch verstopfen kann.
- Betreiben Sie das Gerät keinesfalls ohne Motorschutzfilter; da dies den Motor beschädigen und die Lebensdauer des Geräts verkürzen kann.
- Verwenden Sie ausschließlich den im Lieferumfang enthaltenen Philips Staubfilter.

### **Elektromagnetische Felder (EMF; Electro Magnetic Fields)**

Dieses Philips Gerät erfüllt sämtliche Normen bezüglich elektromagnetischer Felder (EMF). Nach aktuellen wissenschaftlichen Erkenntnissen ist das Gerät sicher im Gebrauch, sofern es ordnungsgemäß und entsprechend den Anweisungen in dieser Bedienungsanleitung gehandhabt wird.

### **Für den Gebrauch vorbereiten**

Zubehörteile anschließen

#### **Schlauch**

- 1** Schieben Sie zum Anschließen des Schlauchs den Schlauchbefestigungshaken in die Öffnung (1) und drücken Sie dann den Schlauchanschluss nach unten, so dass er mit einem "Klick" hörbar einrastet (2) (Abb. 2).
- 2** Drücken Sie zum Lösen des Schlauchs die Entriegelungstasten (1) und ziehen Sie den Schlauchanschluss aus der Öffnung (2). (Abb. 3)

#### **Teleskoprohr**

- 1** Um das Teleskoprohr mit dem Handgriff des Schlauchs zu verbinden, drücken Sie die Federtaste am Handgriff und stecken Sie den Griff in das Rohr. Lassen Sie die Federtaste in die Öffnung im Rohr einrasten (Sie hören ein Klicken) (Abb. 4).
- 2** Zum Lösen des Saugrohrs vom Handgriff drücken Sie die Federtaste und ziehen Sie den Griff aus dem Rohr heraus.

Auch die Düsen werden in der gleichen Weise aufgesteckt und abgenommen.

- 3** Stellen Sie das Saugrohr auf die Länge ein, bei der Sie am bequemsten staubsaugen können. Schieben Sie dazu den Schiebeschalter (1) mit einer Hand nach unten und ziehen Sie die beiden Saugrohrteile entweder auseinander oder schieben Sie sie weiter zusammen (2) (Abb. 5).

#### **Tri-Active-Düse (nur bestimmte Gerätetypen)**

Die Tri-Active-Düse ist eine Mehrzweckdüse für Teppiche und Hartböden.

- Die Seitenbürsten erfassen seitlich mehr Staub und Schmutz, so dass Sie besser an Möbeln und anderen Gegenständen entlang saugen können (Abb. 6).
  - Über die vorne befindliche Öffnung der Saugdüse können Sie auch größere Schmutzpartikel aufsaugen (Abb. 7).
- 1** Drücken Sie zum Saugen von Hartböden den Kippschalter oben auf der Saugdüse mit dem Fuß nach unten, so dass die Bürstenleiste hervortritt. Gleichzeitig wird das Laufrad angehoben, was ein Verkratzen des Bodens verhindert und die Beweglichkeit des Staubsaugers erhöht (Abb. 8).
  - 2** Zum Saugen von Teppichen drücken Sie erneut auf den Kippschalter, wodurch die Bürstenleiste wieder im Gehäuse der Saugdüse versenkt wird. Dabei tritt automatisch das Laufrad heraus (Abb. 9).

### **Kombi-Düse (nur bestimmte Gerätetypen)**

---

Die Kombi-Düse ist sowohl für Textilböden (mit eingefahrenen Bürstenleisten) als auch für Hartböden (mit ausgefahrenen Bürstenleisten) geeignet.

- 1** Drücken Sie zum Saugen von Hartböden den Kippschalter auf der Kombi-Düse mit dem Fuß nach unten, so dass die Bürstenleisten hervortreten.
- 2** Drücken Sie den Kippschalter zum Saugen von Textilböden in die andere Richtung, so dass die Bürstenleisten wieder im Düsengehäuse versenkt werden.

### **Fugendüse, kleine Saugdüse (nur bestimmte Gerätetypen) und kleine Bürste**

---

- Die Fugendüse (1), die kleine Saugdüse (2) und die kleine Bürste (3) können direkt am Handgriff oder Saugrohr angebracht werden (Abb. 10).

### **Zubehörhalterung (nur bestimmte Gerätetypen)**

---

- Die Zubehörhalterung lässt sich ganz einfach auf den Handgriff stecken (Abb. 11). Zubehörteile können Sie in die Zubehörhalterung einschieben. Für den Gebrauch brauchen Sie sie dann lediglich aus der Halterung herauszuziehen. Die Zubehörhalterung bietet Platz für jeweils zwei Zubehörteile:
  - Fugendüse und kleine Saugdüse (Abb. 12)Achten Sie bitte darauf, wie die kleine Saugdüse in die Zubehörhalterung eingepasst werden muss.
  - Fugendüse und kleine Bürste (Abb. 13).

### **Zubehörbrücke (nur bestimmte Gerätetypen)**

---

- Die Zubehörbrücke kann einfach an das Rohr geklemmt werden.
- Die Fugendüse und die kleine Düse (nur bestimmte Gerätetypen) lassen sich auf die Zubehörbrücke stecken (Abb. 14).

## **Das Gerät benutzen**

- 1** Ziehen Sie das Netzkabel aus dem Gerät, und stecken Sie es in die Steckdose.
- 2** Drücken Sie den Ein-/Ausschalter, um das Gerät einzuschalten (Abb. 15).
  - Sie können die Saugleistung während des Staubsaugens mithilfe des Saugleistungsreglers einstellen (Abb. 16).
  - Saugen Sie sehr stark verschmutzte Teppiche und Hartböden bei maximaler Saugleistung.
  - Verwenden Sie minimale Saugleistung zum Absaugen von Vorhängen, Tischläufern usw.
  - Wenn Sie eine kleine Saugpause machen möchten, können Sie das Saugrohr ganz bequem parken, indem Sie die Leiste an der Saugdüse in den dafür vorgesehenen Parkschlitz stecken (Abb. 17).

## **Reinigung und Wartung**

Die Geräteteile dürfen nicht in der Spülmaschine gereinigt werden.

Schalten Sie das Gerät immer aus und ziehen Sie den Netzstecker, bevor Sie Teile ausbauen und reinigen.

### **Den Staubbehälter leeren**

---

- Entleeren Sie den Staubbehälter; wenn der Staub die runde Scheibe des Filtergehäuses erreicht hat (Abb. 18).
- 1** Trennen Sie den Saugschlauch vom Gerät.
  - 2** Ziehen Sie die Halterung des Staubbehälters nach unten, um den Behälter zu lösen (Abb. 19).
  - 3** Heben Sie den Behälter an seinem Griff aus dem Gerät (Abb. 20).

**4** Halten Sie den Staubbehälter über einen Mülleimer und nehmen Sie das Filtergehäuse heraus. (Abb. 21)

**5** Entleeren Sie den Staubbehälter in den Mülleimer (Abb. 22).

Reinigen Sie den Staubbehälter mit kaltem Leitungswasser und etwas Geschirrspülmittel.

**6** Setzen Sie das Filtergehäuse wieder in den Staubbehälter und diesen wieder in das Gerät ein.

Achten Sie darauf, dass Sie den Filter in das Gehäuse eingesetzt haben, da sich die Staubbehälter-Halterung andernfalls nicht verschließen lässt.

### **Reinigung und Wartung der Filter**

---

#### **Filter**

Reinigen Sie den Filter einmal pro Woche.

**1** Nehmen Sie dazu den Staubbehälter aus dem Gerät heraus, entriegeln Sie den Filter (1) und heben Sie ihn aus dem Filtergehäuse (2) (Abb. 23).

**2** Reinigen Sie den Filter mit der mitgelieferten Bürste, indem Sie die Filterrippen von oben nach unten abbürsten (Abb. 24).

Verwenden Sie zu diesem Zweck nur die mitgelieferte Bürste! Andere Bürsten könnten den Filter beschädigen.

**3** Nehmen Sie das Filtergehäuse aus dem Staubbehälter.

**4** Sollte sich an der Innenseite des Filtergehäuses Staub abgesetzt haben, entleeren Sie das Gehäuse über einem Mülleimer.

**5** Reinigen Sie das Filtergehäuse bei Bedarf mit kaltem Leitungswasser und etwas Geschirrspülmittel (Abb. 25).

**6** Wenn Sie den Filter waschen möchten, spülen Sie ihn gründlich mit Wasser ganz ohne Zusätze aus.

Verwenden Sie dazu weder Seife noch Geschirrspülmittel oder andere Reinigungsmittel. Lassen Sie den Filter vollständig durchtrocknen, bevor Sie ihn wieder in das Gehäuse einsetzen.

**7** Öffnen Sie die Filterverriegelung und setzen Sie den Filter wieder in das Filtergehäuse ein.

**8** Setzen Sie das Filtergehäuse wieder in den Staubbehälter und diesen wieder in das Gerät.

#### **Motorschutzfilter**

Reinigen Sie den Motorschutzfilter einmal im Jahr:

**1** Nehmen Sie den Motorschutzfilter dazu aus dem Gerät (Abb. 26).

**2** Klopfen Sie den Staub über einem Mülleimer aus dem Filter.

Ist der Motorschutzfilter stark verschmutzt, können Sie ihn auch unter fließendem kaltem Wasser abspülen.

Verwenden Sie zum Reinigen des Motorschutzfilters kein Geschirrspülmittel oder andere Reinigungsmittel!

**3** Drücken Sie den sauberen Filter wieder fest in das Filterfach, so dass er richtig sitzt. (Abb. 27)

#### **Super Clean-Luftfilter (nur bestimmte Gerätetypen)**

Der Super Clean-Luftfilter befindet sich am rückwärtigen Ende des Staubsaugers und filtert mithilfe seiner elektrostatisch geladenen Fasern einen hohen Anteil kleiner Partikel aus der Abluft. Tauschen Sie den Super Clean-Luftfilter alle 6 Monate gegen einen neuen aus.

**1** Öffnen Sie das Filtergitter (Abb. 28).

- 2** Nehmen Sie den Filterhalter heraus (Abb. 29).
- 3** Öffnen Sie den Filterhalter und entnehmen Sie den alten Filter (Abb. 30).
- 4** Setzen Sie den neuen Filter in den Halter ein und schließen Sie diesen (er rastet hörbar ein) (Abb. 31).
- 5** Setzen Sie den Filterhalter wieder in das Gerät ein (Abb. 32).
- 6** Schließen Sie das Filtergitter, bis es mit einem Klicken einrastet (Abb. 33).

### **Super Clean Air HEPA-Filter (nur bestimmte Gerätetypen)**

Einige Geräte sind nicht mit dem Super Clean-Luftfilter, sondern mit dem Super Clean Air HEPA-Filter ausgestattet. Dieser kann 99,5 % aller Staubteilchen bis zu einer Größe von 0,0003 mm aus der Abluft herausfiltern. Dies betrifft nicht nur normale Hausstaubpartikel, sondern auch gesundheitsschädigende mikroskopisch kleine Schädlinge wie Hausstaubmilben und deren Exkremente, die bekannte Auslöser für Atemwegsalergien sind.

- Tauschen Sie den Super-Clean-Air-HEPA-Filter alle 6 Monate gegen einen neuen aus.
- Sie können diesen Filter auf die gleiche Weise wie den Super Clean-Luftfilter austauschen.

### **Aufbewahrung**

- 1** Schalten Sie das Gerät aus, und ziehen Sie den Netzstecker aus der Steckdose.
- 2** Drücken Sie die Kabelaufwicklungstaste, um das Netzkabel aufzuwickeln (Abb. 34).
- 3** Stecken Sie die Leiste an der Düse in den dafür vorgesehenen Parkschlitz, um die Düse am Gerät festzumachen. Stellen Sie den Staubsauger waagrecht ab, so dass alle Räder Bodenkontakt haben (Abb. 17).
- 4** Bringen Sie die Tri-Active-Düse in die Teppichposition, wenn Sie das Gerät wegstellen. Achten Sie dabei darauf, dass sich die Seitenbürsten nicht verbiegen (Abb. 9).

### **Zubehörteile und Filter bestellen**

Sollten Sie Schwierigkeiten bei der Beschaffung von Filtern oder anderem Zubehör für diesen Staubsauger haben, wenden Sie sich bitte an das Philips Service-Center in Ihrem Land. Beachten Sie auch die Angaben in der internationalen Garantieschrift.

- Philips Staubfilter sind unter der Service-Nr: 4322 004 93320 erhältlich.
- Super Clean Air Filter sind unter der Typennummer FC8032 erhältlich.
- Super-Clean-Air-HEPA-Filter erhalten Sie unter der Typennummer FC8044.

### **Umweltschutz**

- Werfen Sie das Gerät am Ende der Lebensdauer nicht in den normalen Hausmüll. Bringen Sie es zum Recycling zu einer offiziellen Sammelstelle. Auf diese Weise helfen Sie, die Umwelt zu schonen (Abb. 35).

### **Garantie und Kundendienst**

Benötigen Sie weitere Informationen oder treten Probleme auf, wenden Sie sich bitte an Ihren Philips-Händler oder setzen Sie sich mit einem Philips Service-Center in Ihrem Land in Verbindung (Telefonnummer siehe Garantieschrift). Besuchen Sie auch die Philips Website ([www.philips.com](http://www.philips.com)). Sie können auch direkt die Service-Abteilung von Philips Domestic Appliances and Personal Care BV kontaktieren.



**Fehlerbehebung**

- 1 Die Saugleistung ist unzureichend.
  - Überprüfen Sie, ob der Saugleistungsregler auf der höchsten Stufe steht.
  - Möglicherweise ist der Filter verschmutzt. Reinigen Sie ihn.
  - Möglicherweise sind andere Filter verschmutzt. Reinigen Sie diese oder wechseln Sie sie aus.
  - Möglicherweise ist die Düse, das Saugrohr oder der Saugschlauch verstopft. Die Verstopfung können Sie beseitigen, indem Sie - soweit möglich - das betroffene Teil verkehrt herum anschließen. Schalten Sie das Gerät ein, und blasen Sie in der umgekehrten Richtung Luft hindurch (Abb. 36).
- 2 Der Staubbehälter lässt sich nicht schließen.
  - Vergewissern Sie sich, dass Sie den Filter richtig in das Filtergehäuse eingesetzt haben.

**Description générale (fig. 1)**

- 1 Filtre cylindrique
- 2 Logement du filtre cylindrique
- 3 Orifice de raccordement du tuyau
- 4 Poignée du récupérateur de poussière
- 5 Récupérateur de poussière
- 6 Verrou du filtre cylindrique
- 7 Filtre de protection du moteur
- 8 Bouton de puissance d'aspiration
- 9 Poignée supérieure
- 10 Bouton marche/arrêt
- 11 Roue arrière
- 12 Brosse de nettoyage
- 13 Fixation articulée du récupérateur de poussière
- 14 Bouton d'enroulement du cordon
- 15 Raccord du tuyau
- 16 Boutons de déverrouillage du raccord du tuyau
- 17 Crochet de fixation du tuyau
- 18 Tuyau avec poignée
- 19 Porte-accessoires (certains modèles uniquement)
- 20 Clip pour accessoires (certains modèles uniquement)
- 21 Tube télescopique
- 22 Petite brosse
- 23 Petit embout (certains modèles uniquement)
- 24 Suceur plat
- 25 Embout combiné (certains modèles uniquement)
- 26 Interrupteur à bascule
- 27 Clavette
- 28 Brosse Tri-Active (certains modèles uniquement)
- 29 Brosse latérale
- 30 Grille du filtre
- 31 Filtre Super Clean Air (certains modèles uniquement)
- 32 Cordon d'alimentation
- 33 Logement du tube
- 34 Filtre HEPA Super Clean Air (certains modèles uniquement)
- 35 Roulette pivotante
- 36 Plaque signalétique

**Important**

Lisez attentivement ce mode d'emploi avant d'utiliser l'appareil et conservez-le pour un usage ultérieur.

- Avant de brancher l'appareil, vérifiez que la tension indiquée sur l'appareil correspond à la tension secteur locale.
- N'utilisez jamais l'appareil si la fiche, le cordon d'alimentation ou l'appareil lui-même est endommagé.
- Si le cordon d'alimentation est endommagé, il doit être remplacé par Philips, un Centre Service Agréé ou un technicien qualifié afin d'éviter tout accident.
- Tenez l'appareil hors de portée des enfants.
- N'aspirez jamais d'eau, de liquides, de substances inflammables, ni de cendres encore chaudes.
- Ne dirigez pas le tuyau, le tube ou tout autre accessoire vers les yeux ou les oreilles et ne les placez pas dans votre bouche lorsqu'ils sont raccordés à l'aspirateur et que celui-ci est sous tension.

- N'aspirez pas d'objets de grande taille car ils peuvent bloquer le passage de l'air dans le tube ou le tuyau.
- N'utilisez jamais l'appareil sans filtre de protection du moteur car vous risqueriez d'endommager le moteur et de réduire la durée de vie de l'appareil.
- Utilisez exclusivement le filtre cylindrique Philips fourni avec l'appareil.

### Champs électromagnétiques

---

Cet appareil Philips est conforme à toutes les normes relatives aux champs électromagnétiques (CEM). Il répond aux règles de sécurité établies sur la base des connaissances scientifiques actuelles s'il est manipulé correctement et conformément aux instructions de ce mode d'emploi.

### Avant l'utilisation

Montage des accessoires

#### Tuyau

- 1** Pour raccorder le tuyau, insérez son crochet de fixation dans l'orifice (1) et poussez le raccord du tuyau vers le bas (clic) (2) (fig. 2).
- 2** Pour débrancher le tuyau, appuyez sur les boutons de déverrouillage (1) et tirez le raccord du tuyau hors de son orifice de raccordement (2). (fig. 3)

#### Tube télescopique

- 1** Pour fixer le tube à la poignée du tuyau, appuyez sur le bouton de verrouillage de la poignée et insérez la poignée dans le tube. Enclenchez le bouton de verrouillage dans l'orifice du tube (clic) (fig. 4).
- 2** Pour détacher le tube de la poignée, appuyez sur le bouton de verrouillage et séparez les deux parties.  
Procédez de la même façon pour fixer et détacher les embouts.
- 3** Réglez le tube à la longueur qui vous convient. Faites glisser le manchon coulissant vers le bas (1) d'une main et tirez la partie supérieure du tube vers le haut ou poussez-la vers le bas (2) de l'autre main (fig. 5).

#### Brosse Tri-Active (certains modèles uniquement)

La brosse Tri-Active est multifonctionnelle ; elle s'adapte aussi bien aux moquettes qu'aux sols durs.

- Les brosses latérales permettent de ramasser plus de poussière et de saleté de part et d'autre de l'embout, pour un meilleur résultat le long des meubles ou d'autres obstacles (fig. 6).
- L'ouverture à l'avant de l'embout permet d'aspirer les particules de plus grande taille (fig. 7).

- 1** Pour les sols durs : faites sortir la brosette en actionnant du pied l'interrupteur à bascule situé sur l'embout. La roue se soulève également afin d'éviter les rayures et d'augmenter la maniabilité de l'appareil (fig. 8).
- 2** Pour les moquettes : rentrez la brosette en actionnant de nouveau l'interrupteur à bascule. La roue descend automatiquement (fig. 9).

#### Embout combiné (certains modèles uniquement)

L'embout combiné permet de nettoyer les moquettes (sans brosettes) ou les sols durs (avec brosettes).

- 1** Pour nettoyer les sols durs, faites sortir les brosettes en actionnant du pied l'interrupteur à bascule situé sur l'embout combiné.
- 2** Pour nettoyer les moquettes, rentrez la brosette en actionnant de nouveau l'interrupteur à bascule.

---

### **Suceur plat, petit embout (certains modèles uniquement) et petite brosse**

---

- Vous pouvez fixer le suceur plat (1), le petit embout (2) ou la petite brosse (3) directement sur la poignée ou le tube (fig. 10).

---

### **Porte-accessoires (certains modèles uniquement)**

---

- Le porte-accessoires se fixe directement sur la poignée (fig. 11). Vous pouvez insérer les accessoires dans le porte-accessoires pour les ranger. Tirez sur les accessoires pour les détacher.

Le porte-accessoires peut contenir deux accessoires à la fois :

- Suceur plat et petit embout (fig. 12)

Notez la manière dont le petit embout se place dans le porte-accessoires.

- Suceur plat et petite brosse (fig. 13)

---

### **Clip pour accessoires (certains modèles uniquement)**

---

Le clip pour accessoires se fixe directement sur le tube.

- Vous pouvez fixer le suceur plat et le petit embout (certains modèles uniquement) sur le clip (fig. 14).

## **Utilisation de l'appareil**

**1** Sortez le cordon d'alimentation de l'appareil et branchez-le sur une prise secteur.

**2** Mettez l'appareil en marche en appuyant sur le bouton marche/arrêt (fig. 15).

- Vous pouvez régler la puissance d'aspiration en cours d'utilisation à l'aide du bouton situé sur l'appareil (fig. 16).
- La puissance d'aspiration maximale permet de nettoyer des moquettes ou des sols durs très sales.
- La puissance d'aspiration minimale permet de nettoyer des rideaux, tapis de table, etc.
- Si vous souhaitez interrompre momentanément votre tâche, insérez la clavette de l'embout dans le logement du tube pour ranger ce dernier dans une position pratique (fig. 17).

## **Nettoyage et entretien**

Ne nettoyez aucune pièce de l'appareil au lave-vaisselle.

Éteignez et débranchez toujours l'appareil avant d'en retirer et nettoyer certaines parties.

---

### **Vidage du récupérateur de poussière**

---

- Videz le récupérateur de poussière dès que le niveau de poussière atteint le disque du logement du filtre cylindrique (fig. 18).

**1** Détachez le tuyau de l'appareil.

**2** Poussez la fixation du récupérateur de poussière vers le bas afin de déverrouiller le récupérateur de poussière (fig. 19).

**3** Saisissez le récupérateur de poussière par sa poignée et sortez-le de l'appareil (fig. 20).

**4** Retirez le logement du filtre cylindrique du récupérateur de poussière tout en maintenant ce dernier au-dessus d'une poubelle. (fig. 21)

**5** Videz le contenu du récupérateur de poussière dans la poubelle (fig. 22).

Vous pouvez nettoyer le récupérateur à l'eau froide avec un peu de liquide vaisselle.

**6** Remettez le filtre cylindrique dans le récupérateur à poussière et replacez ce dernier dans l'appareil.

Le filtre cylindrique doit être inséré dans son logement, faute de quoi il ne sera pas possible de fermer la fixation du récupérateur de poussière.

### **Nettoyage et entretien des filtres**

#### **Filtre cylindrique**

Nettoyez le filtre cylindrique chaque semaine.

- 1** Enlevez le récupérateur de poussière de l'appareil, déverrouillez le filtre cylindrique (1) et sortez le filtre cylindrique de son logement (2) (fig. 23).
- 2** Nettoyez le filtre cylindrique à l'aide de la brosse fournie. Brossez le filtre cylindrique en procédant du haut vers le bas, le long des rainures (fig. 24).

Utilisez uniquement la brosse fournie ! D'autres brosses pourraient endommager le filtre cylindrique.

- 3** Sortez le logement du filtre cylindrique du récupérateur de poussière.
- 4** Si l'intérieur du logement contient de la poussière, videz-le au-dessus d'une poubelle.
- 5** Si nécessaire, vous pouvez nettoyer le logement du filtre cylindrique à l'eau froide du robinet avec un peu de liquide vaisselle (fig. 25).
- 6** Vous pouvez nettoyer le filtre cylindrique plus en profondeur, auquel cas employez exclusivement de l'eau.

N'utilisez pas de savon, de liquide vaisselle ni d'autre détergent pour nettoyer le filtre cylindrique. Laissez le filtre cylindrique sécher complètement avant de le réinsérer dans son logement.

- 7** Déverrouillez le filtre cylindrique et réinsérez-le dans son logement.
- 8** Remettez le filtre cylindrique replacé dans son logement dans le récupérateur à poussière et remplacez le récupérateur dans l'appareil.

#### **Filtre de protection du moteur**

Nettoyez le filtre de protection du moteur une fois par an.

- 1** Sortez le filtre de protection du moteur de l'appareil (fig. 26).
  - 2** Secouez le filtre au-dessus d'une poubelle pour en retirer la poussière.
- Si le filtre de protection du moteur est trop sale, vous pouvez le rincer à l'eau froide du robinet.

N'utilisez pas de liquide vaisselle ou tout autre détergent pour nettoyer le filtre de protection du moteur !

- 3** Remplacez correctement le filtre de protection du moteur nettoyé dans son logement. (fig. 27)

#### **Filtre Super Clean Air (certains modèles uniquement)**

Le filtre Super Clean Air situé à l'arrière de l'appareil est doté de fibres chargées électrostatiquement, permettant de filtrer une grande partie des petites particules de l'air. Il convient de remplacer le filtre Super Clean Air tous les six mois.

- 1** Ouvrez la grille du filtre (fig. 28).
- 2** Retirez le support du filtre (fig. 29).
- 3** Ouvrez le support du filtre et retirez le filtre usagé (fig. 30).
- 4** Placez un nouveau filtre dans le support, puis fermez le support (clic) (fig. 31).
- 5** Remplacez le porte-filtre dans l'appareil (fig. 32).
- 6** Fermez la grille du filtre (clic) (fig. 33).

### **Filtre HEPA Super Clean Air (certains modèles uniquement)**

Au lieu du filtre Super Clean Air, certains modèles sont équipés d'un filtre HEPA Super Clean Air. Ce filtre permet de supprimer 99,5 % des particules de plus de 0,0003 mm, c'est-à-dire non seulement la poussière domestique normale, mais également les parasites microscopiques tels que les acariens, ainsi que leurs excréments, causes connues d'allergies respiratoires.

- Il convient de remplacer le filtre HEPA Super Clean Air tous les six mois.
- La marche à suivre est la même que pour le filtre Super Clean Air.

### **Rangement**

- 1** Mettez l'appareil hors tension et débranchez-le du secteur.
- 2** Enroulez le cordon d'alimentation en appuyant sur le bouton d'enroulement (fig. 34).
- 3** Insérez la clavette de l'embout dans le logement du tube pour accrocher celui-ci par l'embout à l'appareil. Rangez l'appareil en position horizontale ; toutes les roues doivent toucher le sol (fig. 17).
- 4** Veillez à toujours rentrer la brosse de la brosse Tri-Active lorsque vous rangez l'appareil pour éviter que les brosses latérales se tordent (fig. 9).

### **Commande d'accessoires et de filtres**

Si vous rencontrez des problèmes pour vous procurer des filtres ou d'autres accessoires, contactez le Service Consommateurs Philips de votre pays ou consultez le dépliant de garantie internationale.

- Les filtres cylindriques Philips sont disponibles sous la référence 4322 004 93320.
- Les filtres Super Clean Air sont disponibles sous la référence FC8032.
- Les filtres HEPA Super Clean Air sont disponibles sous la référence FC8044.

### **Environnement**

- Lorsqu'il ne fonctionnera plus, ne jetez pas l'appareil avec les ordures ménagères, mais déposez-le à un endroit assigné à cet effet, où il pourra être recyclé. Vous contribuerez ainsi à la protection de l'environnement (fig. 35).

### **Garantie et service**

Si vous souhaitez obtenir des informations supplémentaires ou si vous rencontrez un problème, visitez le site Web de Philips à l'adresse [www.philips.com](http://www.philips.com) ou contactez le Service Consommateurs Philips de votre pays (vous trouverez le numéro de téléphone correspondant sur le dépliant de garantie internationale). S'il n'existe pas de Service Consommateurs Philips dans votre pays, renseignez-vous auprès de votre revendeur local ou contactez le « Service Department of Philips Domestic Appliances and Personal Care BV ».

### **Dépannage**

- 1** La puissance d'aspiration est insuffisante.
  - Vérifiez si le bouton de la puissance d'aspiration est sur la position maximale.
  - Le filtre cylindrique est peut-être sale. Nettoyez-le.
  - Les autres filtres sont peut-être sales. Nettoyez-les ou changez-les.
  - L'embout, le tube ou le tuyau est peut-être bouché. Le cas échéant, détachez l'élément bouché et raccordez-le (tant que possible) dans le sens inverse. Allumez l'aspirateur pour forcer l'air à traverser l'élément bouché dans l'autre sens (fig. 36).
- 2** Impossible de refermer la fixation du récupérateur de poussière.
  - Vérifiez que vous avez inséré correctement le filtre cylindrique dans son logement.

## Descrizione generale (fig. 1)

- 1 Cilindro del filtro
- 2 Alloggiamento del cilindro del filtro
- 3 Apertura di attacco del tubo flessibile
- 4 Manico del contenitore polvere
- 5 Contenitore polvere
- 6 Blocco del filtro cilindrico
- 7 Filtro di protezione del motore
- 8 Manopola potenza aspirazione
- 9 Manico superiore
- 10 Pulsante on/off
- 11 Ruota posteriore
- 12 Spazzolina per la pulizia
- 13 Fermo contenitore polvere su cardini
- 14 Pulsante di riavvolgimento del cavo
- 15 Connettore del tubo flessibile
- 16 Pulsanti di sgancio connettore flessibile
- 17 Gancio di fissaggio flessibile
- 18 Tubo flessibile con manico
- 19 Supporto accessori (solo alcuni modelli)
- 20 Accessorio clip (solo alcuni modelli)
- 21 Tubo telescopico
- 22 Spazzolina
- 23 Bocchetta piccola (solo modelli specifici)
- 24 Bocchetta a lancia
- 25 Bocchetta combi (solo modelli specifici)
- 26 Interruttore oscillante
- 27 Scanalatura per riporre l'apparecchio
- 28 Spazzola Tri-Active (solo alcuni modelli)
- 29 Spazzola angolare
- 30 Griglia del filtro
- 31 Filtro Super Clean Air (solo alcuni modelli)
- 32 Spina di rete
- 33 Alloggiamento fermo di blocco
- 34 Filtro Super Clean Air HEPA (solo alcuni modelli)
- 35 Ruota girevole
- 36 Targhetta modello

## Importante

Prima di utilizzare l'apparecchio, leggete attentamente il presente manuale e conservatelo per eventuali riferimenti futuri.

- Prima di collegare l'apparecchio, verificate che la tensione riportata sulla spina corrisponda alla tensione disponibile.
- Non utilizzate l'apparecchio se la spina, il cavo o l'apparecchio stesso sono danneggiati.
- Nel caso in cui il cavo di alimentazione fosse danneggiato, dovrà essere sostituito presso i centri autorizzati Philips, i rivenditori specializzati oppure da personale debitamente qualificato, per evitare situazioni pericolose.
- Tenete l'apparecchio fuori dalla portata dei bambini.
- Non aspirare mai acqua o altre sostanze liquide. Non aspirare in nessun caso sostanze infiammabili e cenere se non completamente fredda.

- Non puntate il flessibile, il tubo o qualsiasi altro accessorio in direzione degli occhi o delle orecchie né introducetelo in bocca quando è collegato all'aspirapolvere e quest'ultimo è acceso.
- Se si aspirano oggetti di grandi dimensioni, il passaggio dell'aria nel tubo o nel flessibile potrebbe ostruirsi.
- Utilizzate l'apparecchio sempre in combinazione con il filtro di protezione del motore onde evitare di danneggiare il motore e compromettere il funzionamento dell'aspirapolvere.
- Utilizzate solo il cilindro del filtro Philips fornito in dotazione con l'apparecchio.

### **Campi elettromagnetici (EMF)**

---

Questo apparecchio Philips è conforme a tutti gli standard relativi ai campi elettromagnetici (EMF). Se utilizzato in modo appropriato seguendo le istruzioni contenute nel presente manuale utente, l'apparecchio consente un utilizzo sicuro come confermato dai risultati scientifici attualmente disponibili.

### **Predisposizione dell'apparecchio**

---

Collegamento degli accessori

#### **Tubo flessibile**

---

- 1** Per collegare il tubo flessibile inserite il gancio di fissaggio flessibile nell'apertura (1) e premete il connettore del flessibile verso il basso (clic) (2) (fig. 2).
- 2** Per scollegare il tubo premete i pulsanti di rilascio (1) ed estraete il connettore dall'apertura di collegamento del flessibile (2). (fig. 3)

#### **Tubo telescopico**

---

- 1** Per inserire il tubo nel manico del tubo flessibile, premete il pulsante con la molla posto sul manico e inserite quest'ultimo nel tubo; quindi inserite il pulsante a molla nell'apertura del tubo facendolo scattare in posizione (fig. 4).
- 2** Per scollegare il tubo dall'impugnatura, premete il pulsante di blocco a molle ed estraete l'impugnatura dal tubo.

Utilizzate lo stesso metodo per collegare e scollegare le bocchette.

- 3** Regolate il tubo secondo la lunghezza che ritenete più adatta per la pulizia con l'aspirapolvere. Premete la leva verso il basso (1) e tirate la parte superiore del tubo verso l'alto o spingetelo verso il basso (2) con l'altra mano (fig. 5).

#### **Spazzola Tri-Active (solo alcuni modelli)**

---

La spazzola Tri-Active è una spazzola multifunzionale indicata per moquette e pavimenti.

- Le spazzole angolari catturano una maggiore quantità di polvere e sporco ai lati delle bocchette e consentono una pulizia accurata intorno ai mobili e negli angoli difficili da raggiungere (fig. 6).
- L'apertura della bocchetta consente di aspirare particelle di dimensioni maggiori (fig. 7).

- 1** Impostazione per pavimento duro: premete con il piede l'interruttore a leva posto in cima alla bocchetta per estrarre le setole dall'alloggiamento. Contemporaneamente, la ruota verrà alzata per evitare di graffiare la superficie sottostante e per migliorare la manovrabilità dell'apparecchio (fig. 8).
- 2** Impostazione per tappeto: premete nuovamente l'interruttore a leva per far rientrare le setole nell'alloggiamento. La ruota verrà abbassata automaticamente (fig. 9).

#### **Bocchetta combi (solo modelli specifici)**

---

Potete utilizzare la bocchetta combi sui tappeti (con le setole non estratte) o sui pavimenti duri (con le setole estratte).



- 1** Per pulire i pavimenti duri, premete con il piede l'interruttore oscillante posto sulla bocchetta combi per estrarre le setole dall'apposito alloggiamento.
- 2** Per pulire i tappeti, appoggiate il perno girevole per far rientrare le setole nell'apposito alloggiamento della bocchetta Combi.

### **Bocchetta a lancia, bocchetta piccola (solo alcuni modelli) e spazzolina**

- Inserite la bocchetta a lancia (1), la bocchetta (2) o la spazzolina (3) direttamente nell'impugnatura o nel tubo (fig. 10).

### **Supporto accessori (solo alcuni modelli)**

- Il supporto accessori può essere facilmente inserito nell'impugnatura (fig. 11). Gli accessori possono essere riposti all'interno del relativo supporto. Per scollegare gli accessori, è sufficiente estrarli.
- È possibile riporre contemporaneamente due accessori nel supporto:
  - Bocchetta a lancia e bocchetta (fig. 12).
- Prestate attenzione al modo con cui la bocchetta deve essere riposta nel supporto accessori.
  - Bocchetta a lancia e spazzolina (fig. 13).

### **Accessorio clip (solo alcuni modelli)**

L'accessorio clip può essere agganciato semplicemente sul tubo.

- La bocchetta a lancia e la bocchetta piccola (solo alcuni modelli) possono essere inserite sulla clip (fig. 14).

## **Modalità d'uso dell'apparecchio**

- 1** Estraiete il cavo di alimentazione dall'apparecchio e inserite la spina nella presa di corrente.
- 2** Premete il pulsante on/off per accendere l'apparecchio (fig. 15).
  - Durante l'aspirazione, potrete regolare la potenza di aspirazione usando la manopola di potenza aspirazione (fig. 16).
  - Selezionate la potenza di aspirazione massima per pavimenti o moquette molto sporchi.
  - Selezionate la potenza di aspirazione minima per tende, tappeti, ecc.
  - Se desiderate fare una pausa, inserite la scanalatura della bocchetta nell'alloggiamento di sospensione per riporre il tubo nel modo più conveniente (fig. 17).

## **Pulizia e manutenzione**

non lavate i componenti dell'aspirapolvere nella lavastoviglie.

spegnete e scollegate sempre l'apparecchio prima di pulirne i componenti.

### **Come svuotare il recipiente della polvere**

- Svuotate il contenitore non appena la quantità di polvere raggiunge il disco rotondo dell'alloggiamento del cilindro (fig. 18).
- 1** Scollegate il tubo flessibile dall'apparecchio.
  - 2** Tirate verso il basso il fermo del contenitore della polvere per estrarre il contenitore (fig. 19).
  - 3** Afferrate il manico del contenitore della polvere e estrarre il contenitore dall'apparecchio (fig. 20).
  - 4** Tenete il contenitore della polvere sopra un bidone della spazzatura e sollevate l'alloggiamento del cilindro del filtro. (fig. 21)

**5** Svuotare il contenitore della polvere nel bidone della spazzatura (fig. 22).

Pulite il contenitore della polvere in acqua fredda diluita con detergente liquido.

**6** Rimettete l'alloggiamento del cilindro del filtro nel recipiente della polvere e riposizionate quest'ultimo all'interno dell'apparecchio.

controllate che il cilindro del filtro sia ben inserito nell'alloggiamento, altrimenti non sarà possibile chiudere il fermo del contenitore della polvere.

### **Pulizia e manutenzione dei filtri**

---

#### **Cilindro del filtro**

Pulite il cilindro del filtro ogni settimana.

**1** Rimuovete il contenitore della polvere dall'apparecchio, sganciate il blocco del cilindro del filtro (1) ed estraete il cilindro dalla custodia (2) (fig. 23).

**2** Pulite il cilindro del filtro con la spazzola in dotazione. Spazzolare dall'alto verso il basso lungo le stecche (fig. 24).

utilizzate esclusivamente la spazzolina fornita. Le altre spazzole potrebbero danneggiare il filtro.

**3** Rimuovete l'alloggiamento del cilindro dal contenitore polvere.

**4** Nel caso di sporcizia all'interno della custodia, svuotate quest'ultima tenendola sopra il secchio della spazzatura.

**5** Se necessario, pulite l'alloggiamento del cilindro con acqua fredda diluita con detergente liquido (fig. 25).

**6** Se si desidera pulire il cilindro del filtro, lavarlo con cura utilizzando soltanto acqua.

Per la pulizia del cilindro del filtro non utilizzate sapone o altri detergenti liquidi e prima di reinserirlo nell'alloggiamento lasciatelo asciugare bene.

**7** Sganciate il blocco del cilindro del filtro e riposizionate il cilindro nell'alloggiamento.

**8** Rimettete la custodia filtro nel recipiente della polvere e riposizionate quest'ultimo all'interno dell'apparecchio.

#### **Filtro di protezione del motore**

Pulite il filtro di protezione del motore una volta all'anno.

**1** Estraete il filtro protezione motore dall'apparecchio (fig. 26).

**2** Eliminate la polvere scuotendo il filtro su un secchio della spazzatura.

Nel caso in cui il Filtro Protezione Motore fosse particolarmente sporco, potete anche lavarlo con acqua fredda.

per pulire il filtro di protezione del motore, non utilizzate detergenti liquidi o altri agenti pulenti.

**3** Reinserite il filtro Protezione Motore pulito nel relativo scomparto per assicurarne il corretto alloggiamento. (fig. 27)

#### **Filtro Super Clean Air (solo alcuni modelli)**

Il Filtro Super Clean Air posto nella parte posteriore dell'apparecchio, utilizzando le fibre caricate elettrostaticamente di cui è dotato, è in grado di filtrare la maggior parte delle particelle provenienti dal tubo di scarico.

Sostituire il Filtro Super Clean Air ogni sei mesi.

**1** Aprite la griglia del filtro (fig. 28).

**2** Togliete il porta-filtro (fig. 29).

- 3** Aprite la griglia e togliete il filtro presente (fig. 30).
- 4** Inserite il nuovo filtro nel supporto e chiudete il supporto stesso (clic) (fig. 31).
- 5** Reinserite il supporto del filtro nell'apparecchio (fig. 32).
- 6** Chiudete la griglia del filtro facendola scattare in posizione (fig. 33).

### **Filtro Super Clean Air HEPA (solo alcuni modelli)**

Al posto del filtro Super Clean Air, alcuni modelli sono provvisti dello speciale Filtro Super Clean Air HEPA. Questo filtro è in grado di eliminare dall'aria in uscita il 99,5% delle particelle di dimensioni fino a 0,0003 mm. Queste particelle non includono solo la normale polvere domestica ma anche i microscopici parassiti come gli acari della polvere e i loro escrementi, responsabili di molte allergie respiratorie.

- Sostituite il Filtro Aria Super Clean HEPA ogni sei mesi.
- Per sostituire questo filtro procedete come nel caso del Filtro Aria Super Clean.

### **Come riporre l'apparecchio**

- 1** Spegnete l'apparecchio dopo l'uso e rimuovete la spina dalla presa di corrente.
- 2** Premete il pulsante di riavvolgimento per avvolgere il cavo di alimentazione (fig. 34).
- 3** Inserite la scanalatura della bocchetta nell'alloggiamento di fermo per applicare la bocchetta all'apparecchio. Riponete l'apparecchio in posizione verticale con le ruote che toccano il pavimento (fig. 17).
- 4** Prima di riporre l'apparecchio mettete sempre la bocchetta Tri-Active sull'impostazione per tappeti al fine di evitare che le setole laterali si pieghino (fig. 9).

### **Ordinazione di accessori e filtri**

Nel caso fosse difficile reperire i filtri o altri accessori per l'apparecchio, rivolgetevi a un Centro Assistenza Philips del vostro paese o consultate l'opuscolo di garanzia internazionale.

- I cilindri dei filtri Philips sono disponibili con il codice 4322 004 93320.
- Il codice dei filtri aria Super Clean è FC8032.
- Il codice dei filtri aria HEPA Super Clean è FC8044.

### **Tutela dell'ambiente**

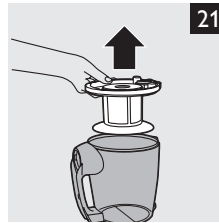
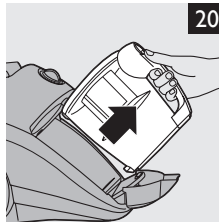
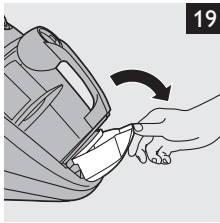
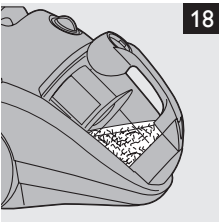
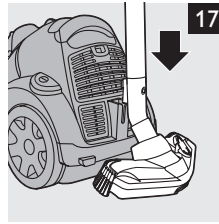
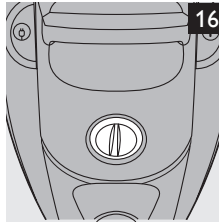
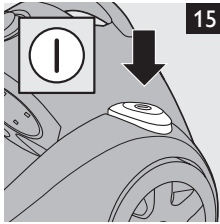
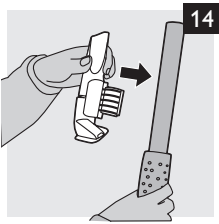
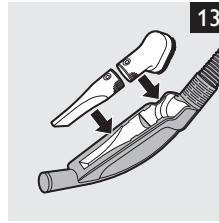
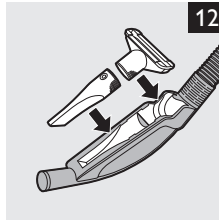
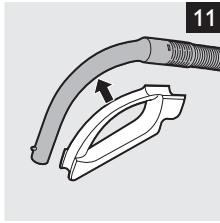
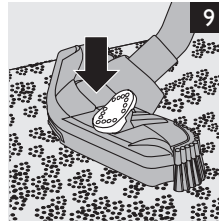
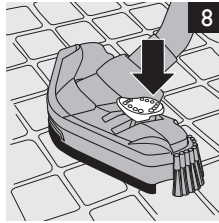
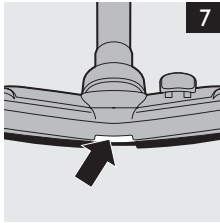
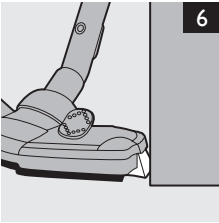
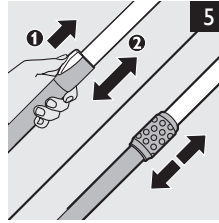
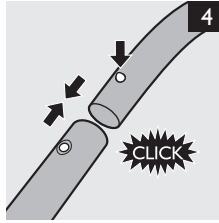
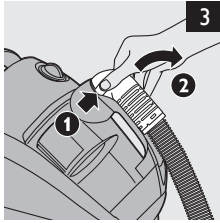
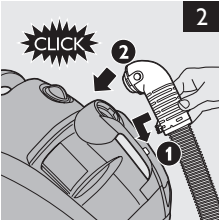
- Per contribuire alla tutela dell'ambiente, non smaltite l'apparecchio insieme ai rifiuti domestici, ma consegnatelo a un centro di raccolta ufficiale (fig. 35).

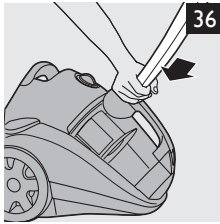
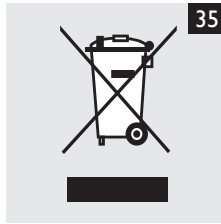
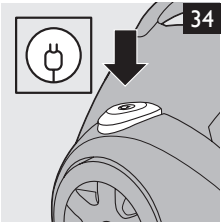
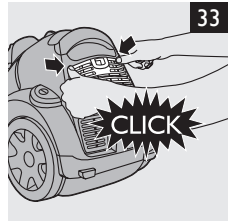
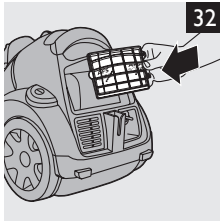
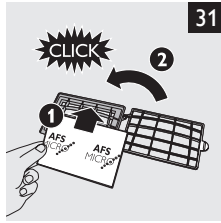
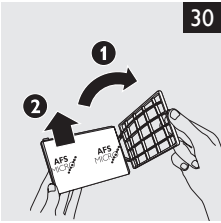
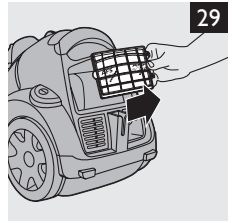
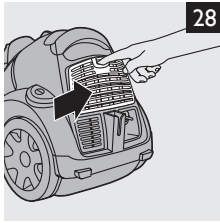
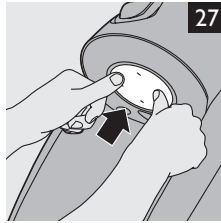
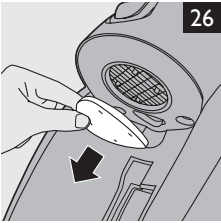
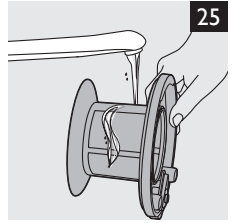
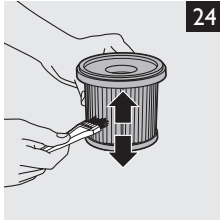
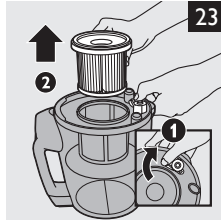
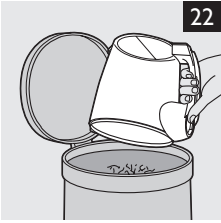
### **Garanzia e assistenza**

Per ulteriori informazioni o eventuali problemi, visitate il sito Web Philips all'indirizzo [www.philips.com](http://www.philips.com) oppure contattate il Centro Assistenza Clienti Philips locale (il numero di telefono è riportato nell'opuscolo della garanzia). Qualora non fosse disponibile un Centro Assistenza Clienti locale, rivolgetevi al rivenditore autorizzato Philips oppure contattate il Reparto assistenza Philips Domestic Appliances & Personal Care BV.

### Risoluzione dei guasti


- 1 La potenza di aspirazione è insufficiente.
  - Controllate che la manopola della potenza di aspirazione sia posizionata sulla potenza massima.
  - Il cilindro del filtro potrebbe essere sporco. Pulite il filtro del cilindro.
  - Gli altri filtri potrebbero essere sporchi. Pulite o sostituite gli altri filtri.
  - Controllate che la bocchetta, il tubo o il flessibile non siano ostruiti. Per rimuovere le eventuali ostruzioni, smontate l'accessorio bloccato e rimontatelo (per quanto possibile) al contrario. Accendete quindi l'aspirapolvere e fate passare un getto d'aria attraverso l'accessorio ostruito, procedendo nella direzione opposta (fig. 36).
- 2 Impossibile chiudere il fermo del contenitore della polvere.
  - Verificate di aver inserito correttamente il cilindro del filtro nel relativo alloggiamento.







[www.philips.com](http://www.philips.com)

 100% recycled paper  
100% papier recyclé

4222.003.3306.6