

Stazione radio IR 6S Plus V2\_06-17

*Dual*



**IR 6S PLUS**  
**WLAN-Internet-**  
**DAB+, Radio FM**  
**con Spotify Connect**



**Istruzioni d'uso**

---

## Premessa

Questo manuale aiuta a usare

- in modo sicuro e conforme
- a quanto prescritto

la vostra radio, in seguito chiamata impianto o apparecchio.

## Destinatari di queste istruzioni d'uso

Le istruzioni d'uso sono rivolte a coloro che

- installano,
- utilizzano,
- puliscono
- o smaltiscono l'apparecchio.

### Ricambi & Accessori:

la disponibilità di accessori e ricambi adatti per l'apparecchio può essere verificata 24 ore su 24 all'indirizzo <http://www.dual-shop.de/ersatzteile-zubehoer/>.

La spedizione può essere effettuata solo all'interno della Germania.

I nomi di aziende, istituzioni o le marche menzionate sono marchi o marchi registrati dell'attuale proprietario.

## Caratteristiche grafiche di queste istruzioni d'uso

Diversi elementi del manuale sono contrassegnati con simboli particolari. In questo modo risulta facile capire se si tratta di

testo normale,

- elenchi o
- ➔ istruzioni operative.

- Non cercare mai di riparare da soli un apparecchio difettoso. Rivolgersi sempre a uno dei nostri centri di assistenza clienti.

In alcuni rari casi può succedere che il software dell'apparecchio si "blocchi" e che quest'ultimo non reagisca più a nessun comando. In questo caso procedere nel modo seguente:

- spegnere l'apparecchio, staccare la spina
- attendere qualche istante
- ripristinare il collegamento alla rete
- Accendere l'apparecchio.

La memoria di sistema viene resettata e l'apparecchio è di nuovo pronto a funzionare.

Il software Spotify è soggetto a licenze di terzi disponibili al sito:

<https://developer.spotify.com/esdk-third-party-licenses/>

**Prova Premium gratis per 30 giorni al sito  
[spotify.com/freetrial](https://spotify.com/freetrial)**

---

# Indice

<b>Sicurezza e installazione dell'apparecchio .....</b>	<b>5</b>
Sicurezza.....	5
<b>Descrizione dell'apparecchio .....</b>	<b>8</b>
Confezione .....	8
Caratteristiche particolari.....	8
Condizioni necessarie di sistema .....	9
Comandi .....	10
Telecomando.....	12
<b>Predisposizione dell'apparecchio per il funzionamento .....</b>	<b>13</b>
Miglioramento della ricezione dell'antenna.....	14
Collegamento di una fonte audio esterna.....	15
Come inizializzare la WLAN .....	16
<b>Funzioni generali dell'apparecchio.....</b>	<b>20</b>
Accensione dell'apparecchio .....	20
Regolazione del volume .....	20
Impostazione della fonte .....	20
Spegnimento dell'apparecchio .....	21
<b>Navigazione nel menu.....</b>	<b>21</b>
Impostazione della lingua:.....	21
Il display.....	21
Descrizione generale del menu .....	22

<b>Come utilizzare la radio Internet .....</b>	<b>23</b>
Descrizione generale del menu radio Internet .....	23
Creazione del codice di accesso .....	24
Selezione di un'emittente .....	24
Ascolto dei podcast .....	25
<b>Come usare Spotify .....</b>	<b>26</b>
<b>Come usare la Remote App .....</b>	<b>27</b>
<b>Utilizzo di Mediaplayer .....</b>	<b>28</b>
Utilizzo del Media Player come UPnP-Server.....	28
Descrizione generale del menu Mediaplayer.....	30
Accesso ai media comuni .....	31
<b>Digital Media Receiver: Push .....</b>	<b>32</b>
Attivazione dello streaming dei media .....	32
Riproduzione dei file audio.....	33
<b>La funzione DAB .....</b>	<b>34</b>
Che cos'è il DAB+ .....	34
<b>Utilizzo dell'apparecchio in modalità DAB .....</b>	<b>35</b>
Ricerca con il DAB .....	35
Memorizzazione delle stazioni DAB.....	36
Adattamento volume .....	36
DAB: cancellazione di stazioni non attive .....	37
Visualizzazione delle informazioni .....	37
Classificazione delle emittenti .....	37
Dynamic Label Plus .....	37

<b>Come azionare la radio FM</b> .....	<b>38</b>	<b>Come richiamare le visualizzazioni su display</b> .....	<b>45</b>
Memorizzazione delle emittenti (PRESET) .....	39	<b>Pulizia dell'apparecchio</b> .....	<b>46</b>
Descrizione generale menu FM.....	39	<b>Eliminazione delle anomalie</b> .....	<b>47</b>
<b>Impostazione dell'ora e dell'orario di sveglia</b> .....	<b>40</b>	<b>Dati tecnici</b> .....	<b>49</b>
Come impostare la sveglia .....	40	<b>Indicazioni per lo smaltimento</b> .....	<b>50</b>
Disattivazione della sveglia dopo l'allarme .....	41		
Spegnimento della sveglia.....	41		
Come utilizzare la funzione SLEEP.....	42		
<b>Selezione delle impostazioni del sistema</b> .....	<b>43</b>		
Impostazione ora .....	43		
Panoramica Menu Impost. Internet .....	44		
Impostazioni manuali.....	44		
Impostazioni predefinite.....	45		

## Sicurezza e installazione dell'apparecchio

Leggere attentamente le norme di sicurezza e conservarle per eventuali consultazioni successive. Seguire sempre tutte le avvertenze e istruzioni di questo manuale e riportate sul retro dell'apparecchio.

### Sicurezza

#### **Prestare attenzione quando si usa l'adattatore di rete!**

- L'apparecchio può solo essere collegato a una tensione di rete di 100 - 240 V~, 50/60 Hz. Non cercate mai di far funzionare l'alimentatore a spina con un'altra tensione.
- Usate unicamente l'alimentatore a spina fornito in dotazione.
- Qualora l'alimentatore risulti difettoso o l'apparecchio presenti altri danni, esso non deve essere messo in funzione.
- L'alimentatore a spina deve essere collegato solo dopo aver concluso correttamente l'installazione.
- Qualora l'alimentatore dell'apparecchio risulti difettoso o l'apparecchio presenti altri danni, esso non deve essere messo in funzione.
- Per estrarre l'alimentatore dalla presa, tirare la spina e non il cavo.
- Per evitare rischi di incendi e il pericolo di scossa elettrica, non esporre l'apparecchio alla pioggia o ad

altre fonti di umidità.

- Non mettere in funzione l'apparecchio nelle vicinanze di vasche da bagno, piscine o dove si formano spruzzi d'acqua.
- Non mettere mai contenitori con liquidi, es. vasi di fiori, sull'apparecchio. Questi potrebbero rovesciarsi, e il liquido fuoriuscito può provocare danni considerevoli o produrre il rischio di scossa elettrica.
- Se dovessero penetrare corpi estranei nell'apparecchio, estrarre la spina dalla presa. Far controllare l'apparecchio da personale esperto altamente qualificato prima di rimetterlo in funzione. In caso contrario, c'è il rischio di subire una scossa elettrica.
- Non aprire il contenitore. In caso contrario, c'è il rischio di subire una scossa elettrica.
- Non cercare mai di riparare da soli un apparecchio difettoso. Rivolgersi sempre a uno dei nostri centri di assistenza clienti.
- Non aprire l'apparecchio in nessun caso, è consentito solo a un tecnico esperto.
- Corpi estranei, ad es. aghi, monete, ecc., non devono cadere all'interno dell'apparecchio.
- Non si devono posare fonti di combustione libere, come ad es. candele accese sull'apparecchio.
- Non permettere mai che i bambini utilizzino da soli l'apparecchio.

- Non toccate le connessioni sul lato posteriore dell'apparecchio con oggetti metallici o con le dita. Si possono verificare cortocircuiti.
- Fare eseguire i lavori di manutenzione sempre da personale specializzato qualificato. Altrimenti si mette in pericolo se stessi e gli altri.
- L'apparecchio rimane collegato alla rete elettrica anche se si trova disattivato in standby. Staccare l'alimentatore dalla presa di corrente qualora l'apparecchio non venga utilizzato per lungo tempo. Tirare tenendo soltanto l'alimentatore.
- Non ascoltare la musica ad alto volume. Può danneggiare l'udito in modo permanente.
- Questo apparecchio non deve essere utilizzato da persone (inclusi bambini) con facoltà fisiche, sensoriali o mentali limitate, o con mancanza di esperienza e/o di conoscenze, a meno che non siano sotto la sorveglianza di una persona responsabile della loro sicurezza, che eventualmente le abbia anche istruite su come far funzionare l'apparecchio.
- I bambini devono essere sorvegliati affinché non giochino con l'apparecchio.
- Non è consentito apportare modifiche all'apparecchio.
- Apparecchi o accessori danneggiati non devono più essere utilizzati.

## Installazione dell'apparecchio

- Collocare l'apparecchio su un fondo stabile, sicuro e orizzontale. Provvedere a una buona aerazione.
- Non posare mai l'apparecchio su superfici morbide, come tappeti, coperte o in prossimità di tende e addobbi da parete. Le aperture di ventilazione potrebbero essere nascoste. Si rischia di interrompere la circolazione d'aria necessaria. Questo potrebbe provocare l'incendio dell'apparecchio.
- L'apparecchio non deve essere coperto da tende, coperte o giornali
- Non collocare l'apparecchio vicino a fonti di calore come radiatori. Evitare i raggi solari diretti e i luoghi eccessivamente polverosi.
- Il posto ove collocare l'apparecchio non deve essere scelto in ambienti a umidità elevata, ad es. cucine o saune, perché la formazione di acqua di condensa può provocare danni all'apparecchio. L'apparecchio è destinato all'uso in ambiente asciutto e con clima mite e non deve essere esposto a gocciolamenti o spruzzi d'acqua.
- Durante l'utilizzo, l'apparecchio deve essere sempre in posizione orizzontale. Non usare all'aperto!
- Non posare oggetti pesanti sull'apparecchio.
- Prestare attenzione al fatto che, in determinate condizioni, i piedini dell'apparecchio possono lasciare impronte colorate su alcune superfici dei mobili. Applicare una protezione tra l'apparecchio e la

- superficie del mobile di appoggio.
- Quando si sposta l'apparecchio da un ambiente freddo a uno caldo, è possibile che al suo interno si formi della condensa. In questo caso attendere circa un'ora prima di mettere in funzione l'apparecchio.
- Il cavo dell'alimentatore deve essere posato in modo che non possa costituire un rischio di inciampo.
- Accertarsi che il cavo dell'alimentatore o la spina siano sempre facilmente accessibili, in modo da poter staccare rapidamente l'apparecchio dall'alimentazione elettrica! La presa deve trovarsi il più possibile vicino all'apparecchio.
- Per collegare l'alimentatore, la spina va inserita completamente nella presa.
- Usare un allacciamento alla rete adatto e facilmente accessibile e non usare prese multiple!
- Non afferrare l'alimentatore con le mani bagnate: pericolo di scossa elettrica!
- In caso di anomalie o formazione di fumo e odori nell'involucro, staccare subito l'alimentatore dalla presa!
- Estrarre l'alimentatore prima di un temporale.

- Se l'apparecchio non viene usato per lungo tempo, ad esempio nel caso di un lungo viaggio, estrarre l'alimentatore.
- Non collocare l'apparecchio vicino ad apparecchi che creano forti campi magnetici (ad es. motori, altoparlanti, trasformatori).
- Non lasciare l'apparecchio in un'auto chiusa parcheggiata al sole, in quanto si potrebbe deformare l'involucro esterno.



Un volume troppo alto, in particolare se si usano le cuffie, può provocare danni all'udito.

### **Uso conforme alle disposizioni**

Questo apparecchio è concepito per la riproduzione di musica e deve essere utilizzato esclusivamente in ambienti chiusi. Un utilizzo diverso o un uso che va al di là di quanto prescritto non è da considerare conforme alla destinazione d'uso.

L'apparecchio è concepito per un utilizzo privato e non è indicato per scopi promozionali.

## Descrizione dell'apparecchio

### Confezione

Accertarsi che siano presenti tutti gli accessori di seguito elencati:

- apparecchio con antenna telescopica,
- Telecomando con batterie,
- alimentatore a spina, 9V, 1000 mA,
- il presente manuale d'uso.

### Caratteristiche particolari

- Ricerca automatica delle emittenti radio e dispositivo con assistente
- Accesso a più di 10.000 emittenti radio
- Supporto al servizio musicale Spotify-Connect
- L'apparecchio è comandabile tramite l'App "Frontier UNDOK"
- Riproduzione della propria musica digitale (UPNP) tramite la rete domestica di "Music Player"
- Aggiornamento automatico dell'elenco delle emittenti
- Nessuna spesa supplementare

- La radio Internet permette di collegarsi a migliaia di emittenti radio in tutto il mondo. Una volta effettuato il collegamento, l'apparecchio consente, tramite la connessione WLAN, sia di ascoltare in streaming la radio in diretta, sia di usufruire dei cosiddetti podcast.

La radio DAB digitale mette a disposizione un nuovo formato digitale che permette di sentire un suono cristallino senza fruscii né disturbi.

- La radio riceve sulle frequenze FM 87,5–108 MHz (analogico) e DAB 174–240 MHz (digitale).
- In modalità internet radio, DAB o FM, è possibile memorizzare 15 stazioni radio nelle posizioni di memoria programmate PRESET.
- L'apparecchio è inoltre dotato di una funzione Sveglia con indicazione della data e dell'ora.
- Impostazione automatica di ora/data mediante il segnale DAB o Internet.
- È possibile collegare un apparecchio audio esterno.
- L'apparecchio dispone di un collegamento per le cuffie.
- Il display è dotato di illuminazione regolabile.



## Condizioni necessarie di sistema

È necessario l'accesso ad una connessione DSL, con conseguenti costi supplementari. Eventualmente controllare e impostare ad es. nel router (o Access Point) le impostazioni di rete, l'assegnazione IP (routing DHCP statico o dinamico).

In determinate circostanze è necessario l'indirizzo MAC della radio Internet; lo si può trovare nel menu principale Impostazioni di sistema, Impostazioni Internet, Visualizza impostazioni.

### WLAN

**i** Se la rete WLAN disponibile utilizza una codifica (WEP: Wired Equivalent Privacy o WPA: WiFi Protected Access), è necessario inserire la relativa password di accesso. Solo in seguito è possibile collegare l'apparecchio a Internet.

- Se il vostro WLAN-Router (il cosiddetto Access Point o punto di accesso) è impostato su un accesso non codificato, non è necessario alcun codice di accesso.
- Se l'accesso alla WLAN su apparecchi noti è limitato, è necessario l'indirizzo MAC; vedere pagina 44.

- È possibile collegare l'apparecchio con il router/la rete anche grazie al metodo WPS-PBC, se il router supporta tale funzione. Il metodo PBC (configurazione Push Button) è il metodo standard per allestire facilmente una rete sicura senza cavi. Vedere pag. 18.

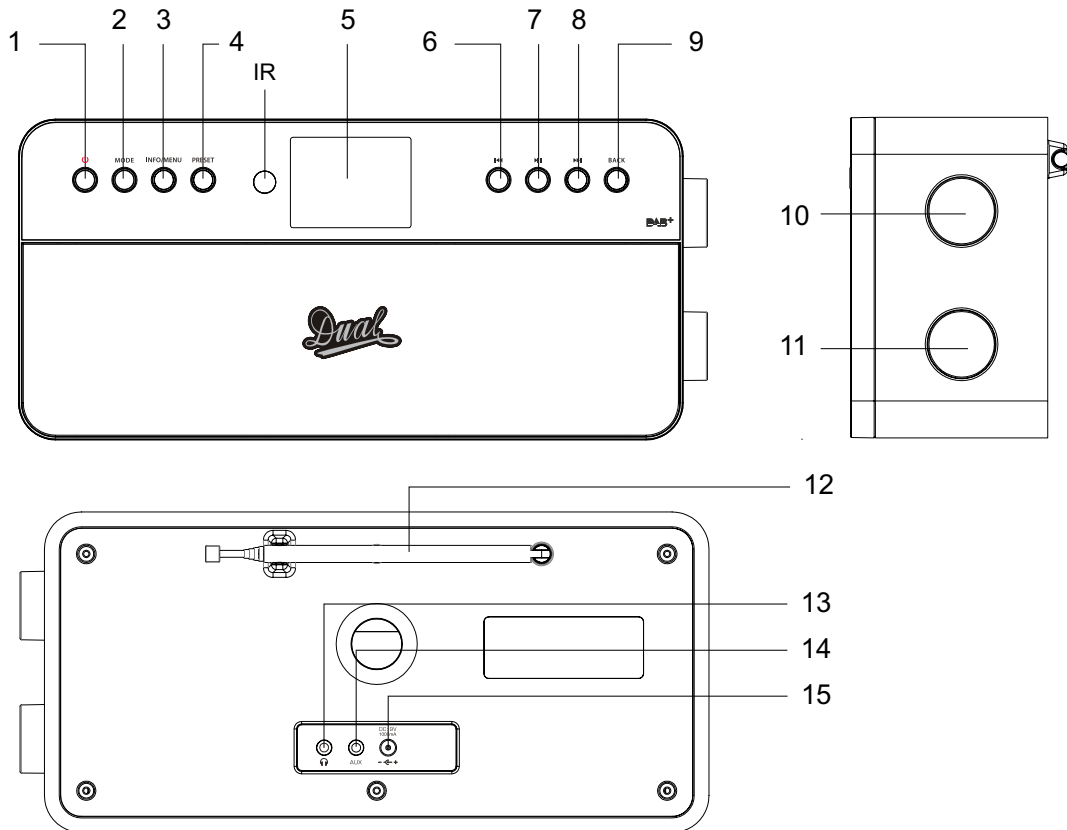
### Nota:

L'apparecchio funziona normalmente in un raggio di ca. 30 metri intorno al punto di accesso WLAN. Il raggio d'azione dipende molto dalle condizioni locali. I muri, i soffitti di calcestruzzo o i telai in metallo delle porte possono ad esempio ridurre il raggio d'azione.



In questo caso, si può incrementare il raggio d'azione della propria rete WLAN installando un potenziatore di portata.

- Prima dell'accensione, accertarsi che il WLAN-Router sia acceso e l'accesso DSL sia attivo. Attenersi alle relative istruzioni del produttore. Si consiglia una connessione DSL con contratto flat.


## Comandi



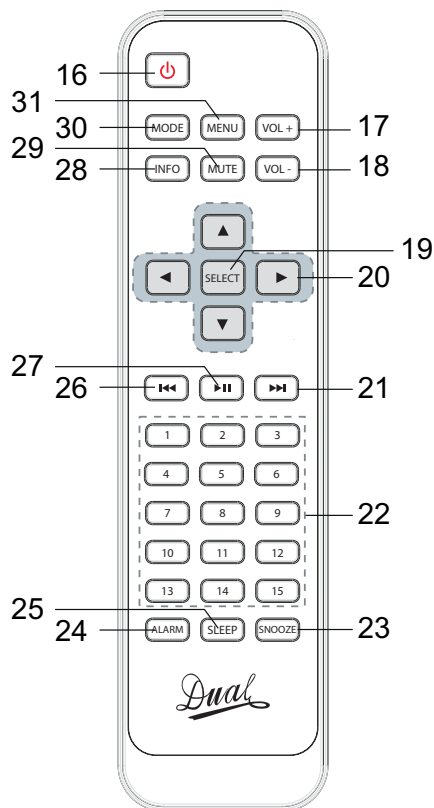
1		Accensione, spegnimento dell'apparecchio
2	MODE	Impostazione della fonte: Internet Radio, Music-Player, DAB+, FM Radio, AUX IN
3	INFO/MENU	Premere brevemente: visualizzare informazioni Premere a lungo: aprire, abbandonare il menu
4	PRESET	Premere brevemente: richiama le stazioni radio PRESET Premere a lungo: memorizza le stazioni radio PRESET
IR		Ricevitore del telecomando
5		Schermo
6		Mediaplayer, Spotify: SKIP
7		PLAY/PAUSE Mediaplayer, Spotify
8		Mediaplayer, Spotify: SKIP
9	BACK	indietro nel menu

10	SCROLL SELECT  	<b>Ruotare:</b> Menu di navigazione radio Internet TUNER: selezione di emittenti di PRESET DAB: passare da una stazione all'altra FM: impostazione frequenza; Impostazioni dell'ora, dell'allarme <b>Premere:</b> Opzione menu, selezione, conferma l'impostazione Funzione SNOOZE per la sveglia FM: ricerca stazioni
11	-VOLUME+	Regolatore di volume verso destra +: più forte, verso sinistra -: più piano

#### Retro

12		Antenna telescopica DAB+/FM
13		Presca per cuffie spinotto da 3,5 mm
14	AUX	Presca fonte esterna, spina jack da 3,5 mm
15	DC 9 V, 1000 mA	Attacco alimentatore
-		Targhetta identificativa (lato posteriore)

## Telecomando



Telecomando		
16		Accensione, STANDBY
17	-VOL+	Volume più alto, più basso
18		
19	SELECT	Conferma opzione menu, FM: ricerca emittenti
20		Menu di navigazione Impostazione della frequenza, emittente precedente, emittente successiva
21		Mediaplayer, Spotify: prossimo brano
22	1 ... 15	Tasti numerici per la memorizzazione (premere e tenere premuto)/Richiamare le emittenti
23	SNOOZE	Funzione Snooze
24	SLEEP	Funzione Sleep
25	ALARM	Funzione sveglia
26		Mediaplayer: ripropone il brano, pausa
27		Mediaplayer, Spotify: brano precedente
28	MUTE	Circuito di muting (suono disattivato)
29	INFO	visualizzazione informazioni
30	MODE	Selezione della modalità
31	MENU	Aprire, chiudere il menu, passo indietro nel menu

## Predisposizione dell'apparecchio per il funzionamento

Collegare l'apparecchio alla rete elettrica utilizzando l'alimentatore a spina fornito in dotazione (100-240 V ~, 50/60 Hz).

- ➔ Per l'alimentazione elettrica dell'apparecchio, per prima cosa inserire il cavo dell'alimentatore nella presa 16 (DC 9V) dell'apparecchio, poi l'alimentatore nella presa.
- ➔ Prima di inserirlo nella presa a muro, assicurarsi che la tensione di funzionamento dell'alimentatore coincida con la tensione di rete locale. Osservare le indicazioni riportate sulla targhetta.
- ➔ Per la prima installazione con rete W-LAN vedere pag. 16.
- ➔ Per la navigazione nei menu vedere pag. 22.

### Nota:

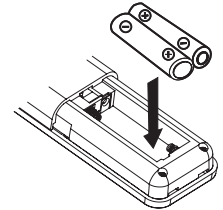
Usare **solo** l'alimentatore fornito in dotazione.

Quando l'apparecchio non è in funzione, estrarre l'alimentatore dalla presa. Tirare tenendo l'alimentatore e non il cavo. Estrarre l'alimentatore prima di un temporale. Se l'apparecchio non viene usato per lungo tempo, ad esempio nel caso di un lungo viaggio, estrarre l'alimentatore.

Per eliminare il calore che si sviluppa durante il funzionamento deve essere garantita una sufficiente aerazione. Pertanto, non coprire l'apparecchio e non collocarlo in un armadio chiuso. Lasciare uno spazio libero di almeno 10 cm intorno all'apparecchio.

## Come inserire le batterie

- ➔ Spingere il coperchio del vano batterie sul retro del telecomando.
- ➔ Inserire due batterie "AAA" (Micro), 1,5 V, nel vano batterie facendo attenzione alla polarità. Batterie in dotazione.
- ➔ Richiudere accuratamente il coperchio del vano batterie.
  - Sostituire tempestivamente le batterie deboli.
  - Sostituire sempre entrambe le batterie insieme; utilizzare sempre batterie dello stesso tipo.
  - La fuoriuscita di liquido dalle batterie può danneggiare il telecomando. Se l'apparecchio non viene utilizzato per lungo tempo, rimuovere le batterie dal telecomando.



### Informazioni importanti per lo smaltimento:

Le batterie possono contenere sostanze tossiche dannose per l'ambiente.

- ➔ Perciò è tassativo smaltire le batterie come prescritto dalle norme di legge vigenti. Non gettare mai le batterie nei normali rifiuti domestici.

### **Nota:**

Se il telecomando non viene utilizzato per diverso tempo, rimuovere le batterie. In caso contrario il telecomando può essere danneggiato dalla fuoriuscita delle batterie.

Se per far funzionare il telecomando diventa necessario avvicinarsi troppo all'apparecchio, è opportuno sostituire le batterie.

## **Miglioramento della ricezione dell'antenna**

Il numero e la qualità delle emittenti che si ricevono dipende dalle condizioni di ricezione del luogo in cui si trova l'apparecchio. Con l'antenna telescopica DAB/FM 13 è possibile ottenere una buona ricezione.

Per ricevere le stazioni digitali (modalità DAB) è necessario estrarre completamente l'antenna telescopica DAB/FM 13.

### **Indicazioni per migliorare la ricezione:**

Spesso è importante l'esatto orientamento dell'antenna DAB, in particolare nelle aree di ricezione DAB. In Internet, per es., al sito "[www.digitalradio.de](http://www.digitalradio.de)" è possibile trovare rapidamente la posizione del traliccio di trasmissione più vicino.

- ➔ Avviare la prima ricerca automatica alla finestra in direzione del traliccio di trasmissione.
- ➔ Per prima cosa ruotare completamente l'antenna: girare l'antenna anche in diverse direzioni. Eventualmente spingere un po' l'antenna all'interno.
- Con cattivo tempo, la ricezione DAB può essere limitata.

### **Indicazioni per DAB:**

Grazie all'indicazione della potenza del segnale e dell'errore nel segnale (signal error rate) è possibile trovare l'orientamento migliore per l'antenna ed eventualmente la miglior collocazione. Verificare la potenza, vedere pagina 37.

Le linee mostrano la potenza attuale del segnale.

- ➔ In caso di ricezione non sufficiente, modificare la direzione dell'antenna oppure la collocazione della radio. Le linee dovrebbero aumentare.

## Uso delle cuffie

### **Danni all'udito!**

Non ascoltare la radio a volume troppo elevato con le cuffie. Può danneggiare l'udito in modo permanente. Prima di usare le cuffie, regolare il volume dell'apparecchio al livello minimo.

Quando si collegano le cuffie (non in dotazione), il volume degli altoparlanti è azzerato.

- ➔ Utilizzare solo cuffie con uno spinotto da 3,5 mm.
- ➔ Inserire la spina delle cuffie nella presa per cuffie 13 dell'apparecchio.

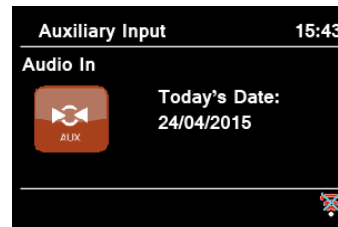
La riproduzione del suono avviene ora esclusivamente attraverso la cuffia.

- ➔ Se si desidera di nuovo sentire il suono attraverso le casse acustiche, estrarre lo spinotto della cuffia dalla relativa presa presente sull'apparecchio.

## Collegamento di una fonte audio esterna

È possibile riprodurre il suono di un apparecchio esterno (ad es. lettore CD, lettore DVD, ricevitore AV, iPod o altri lettori MP3) attraverso gli altoparlanti di questo apparecchio.

- ➔ Collegare l'uscita audio del proprio apparecchio esterno tramite un cavo audio (con spinotto da 3,5 mm) all'attacco AUX IN 15.
- ➔ Premere ripetutamente l'interruttore di selezione modalità MODE 2, 30 finché sul display non compare "Aux In".
- ➔ Avviare la riproduzione sull'apparecchio esterno.
- ➔ Regolare il volume su entrambi gli apparecchi.



## Come inizializzare la WLAN

Dopo la prima accensione compare l'**assistente delle impostazioni**. Effettuare l'impostazione di base, per impostare il WLAN e poter ascoltare le emittenti radiofoniche Internet. Verificare che il proprio router funzioni correttamente e che la propria connessione Internet/WLAN sia attiva.

### Utilizzo del menu:

- Selezione dell'opzione: **ruotare** SCROLL/SELECT 10.
- Attivazione e conferma dell'opzione selezionata: **premere** SCROLL/SELECT 10.
- Passo indietro: premere il tasto BACK 9.

### Menu con telecomando

- Selezione dell'opzione: premere i tasti ▲ ► ▼.
- Attivazione dell'opzione selezionata: premere SELECT.
- Passo indietro: premere il tasto ◀.

- ➔ Compare "Eseguire adesso l'assistente delle impostazioni?"
  - Sì No
- ➔ Selezionare "Sì" e confermare con SCROLL/SELECT 10.
- ➔ Impostare il formato ora (12 o 24 ore).

- ➔ Aggiornam. autom.: selezionare la fonte per la sincronizzazione cronologica. Ciò significa che è possibile impostare automaticamente l'ora, p.es. tramite aggiornamento di DAB o Aggiornamento Internet, cioè è possibile sincronizzare l'ora su Internet.
- ➔ Nel caso in cui non si selezioni alcun aggiornamento, inserire data e ora manualmente. Ruotare/premere SCROLL/SELECT 10.
- ➔ Selezionare il fuso orario nel quale ci si trova e impostare eventualmente l'estate o l'inverno.
- ➔ Con SCROLL/SELECT 10 selezionare la regione WLAN e confermare con SCROLL/SELECT 10.
- ➔ Impostare su "Consentire il collegamento WLAN in standby": impostare su "Sì" se si desidera accendere l'apparecchio tramite l'APP mediante il cellulare.

### Nota:

L'apparecchio cerca ora le reti presenti, sul display appare **Ricerca**.

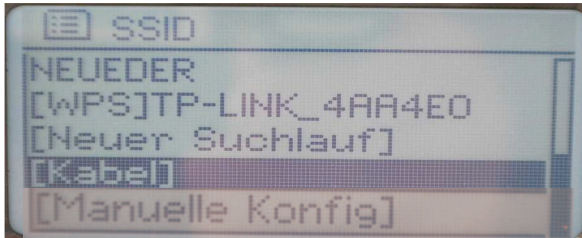
- Alla prima messa in funzione è necessario attendere un paio di minuti.
  - Se non viene rilevata alcuna rete senza fili, sull'apparecchio compare il messaggio "Nuova ricerca" o "Config. manuale".
- ➔ Verificare che il proprio Router e la WLAN siano accesi.



## Nota relativa al nome di rete:

Con il nome di rete si intende l'identificativo di una rete radio, basata su IEEE 802.11. Ciascuna Wire-less LAN possiede un cosiddetto SSID (Service Set Identifier) configurabile, per poter identificare la rete radio in modo chiaro. Esso costituisce quindi il nome della rete. L'invio dell'SSID può essere disattivato nel router. Quindi, in determinate circostanze, la radio Internet non sarà in grado di trovare la vostra rete. Verificare l'impostazione nel setup del proprio router.

La WLAN dovrebbe inviare l'SSID (vedere riquadro).



Funzione WPS disponibile

- In alcuni casi l'apparecchio trova diverse W-LAN.
- ➔ Ruotare SCROLL / SELECT 10 per collegarsi attraverso le reti W-LAN e selezionare la propria W-LAN premendo SCROLL/SELECT 10.
- Se si tratta di una W-LAN libera, il collegamento avviene automaticamente.

Per una rete sicura o per impostare la codifica WEP (“Wired Equivalent Privacy”) / WPA / WPA2 (“Wi-Fi Protected Access”) consultare anche le istruzioni d'uso del proprio router. Al momento attuale, WPA2 è la codifica disponibile più sicura. In apparecchi più datati, il WPA può non essere disponibile; in tal caso, scegliere WEP come codifica.

- ➔ Assicurarsi che il server DHCP del proprio router sia attivato. L'apparecchio riceve automaticamente un indirizzo di rete assegnato dal DHCP. In caso contrario è necessario configurare manualmente la radio Internet, vedere pag. 44 (consigliabile soltanto a utenti con conoscenze tecniche in questo settore).

Nel sottomenu è possibile effettuare una nuova ricerca automatica – o impostare la rete manualmente [config. manuale]. Ciò è tuttavia consigliabile solo a utenti con conoscenze di rete.

- ➔ Se non ha luogo l'invio dell'SSID, è necessario configurare manualmente la radio Internet, vedere pag. 44.

### Reti protette

- Non appena è stata selezionata la WLAN ed è stata protetta con una chiave (Key), compare la schermata per l'immissione della password. La password digitata compare in alto nella riga vicino a "Key":



- Il simbolo selezionato è evidenziato mediante un contrassegno.
- ➔ Con SCROLL / SELECT 10 selezionare le lettere o i simboli. Prestare attenzione al maiuscolo e al minuscolo. Ruotare SCROLL / SELECT 10 finché il simbolo desiderato non è contrassegnato.

- ➔ Confermare il simbolo contrassegnato con SCROLL/SELECT 10. Quindi premere.
- ➔ INFO 3 porta direttamente a BKSP, OK oppure CANCEL.
- ➔ Per cancellare un inserimento non corretto, selezionare BKSP e premere SCROLL/SELECT 10.
- ➔ Contrassegnare CANCEL e confermare con SCROLL/SELECT 10 per ritornare all'elenco SSID.
- ➔ Terminare l'immissione della password contrassegnando OK e confermare con SCROLL/SELECT 10.
- ➔ Compare il messaggio "Regolazione conclusa". Confermare con OK.
- ➔ In questo modo si conclude l'impostazione della rete e la W-LAN è stata installata.
- Una volta effettuato il collegamento, il display passa alla modalità radio Internet:

### Nota:

Il codice WEP/WPA inserito viene memorizzato e successivamente non è più necessario reinserirlo. Disinserire nuovamente l'SSID-Broadcast del proprio router.

## Collegamento WPS

Avvertenza: se il router supporta la funzione WPS (WiFi Protected Setup), è possibile attuare un collegamento WLAN premendo semplicemente un tasto.

- Nell'elenco SSID delle WLAN trovate compare **[WPS]**.
- ➔ Selezionare **[WPS]** e confermare con **SCROLL/SELECT 10**. Selezionare la modalità **Push Button, PIN** oppure saltare l'impostazione con **Skip WPS**.
- ➔ **Push Button**: premere il tasto WPS sul router. Il router avvia la ricerca di apparecchi WPS.

### Nota

Le informazioni sulla funzione WPS sono contenute nelle istruzioni per l'uso del router. Osservare le avvertenze riportate sul display.


- ➔ **PIN**: scegliere il **PIN** e annotare il PIN riportato sul display. Immettere il PIN nel router.
- ➔ Se viene attuato il collegamento, compare un messaggio sul display dell'apparecchio.

### Avvertenza sulla sicurezza dei dati:

Prima di vendere o passare l'apparecchio, eseguire un **RESET** delle impostazioni di fabbrica. Soltanto così vengono completamente eliminati i dati di collegamento alla rete memorizzati!

## Funzioni generali dell'apparecchio

### Accensione dell'apparecchio

- ➔ Premere il tasto  1 per accendere l'apparecchio.
- Il display si accende.
- Viene stabilito il collegamento alla rete.
- È attivo il modo operativo selezionato per ultimo.

#### Nota

Prima dell'utilizzo estrarre completamente l'antenna telescopica 13.

- ➔ Per la navigazione nel menu vedere pag. 21.

### Azionamento dell'apparecchio con il telecomando

Grazie al telecomando a infrarossi le principali funzioni dell'impianto possono essere attivate anche a distanza da comodamente seduti. Per l'azionamento dell'apparecchio con il telecomando, osservare i seguenti punti:

- Orientare il telecomando verso il ricevitore IR a sinistra del display.
- Tra il trasmettitore e il ricevitore non devono esserci oggetti che possano ostacolare la ricezione.
- Se il raggio di azione del telecomando si riduce, sostituire le batterie.

Il raggio di azione massimo è di circa 6 metri davanti all'apparecchio.

## Regolazione del volume

- ➔ Girare il regolatore VOLUME 11, per regolare il volume desiderato.
  - più basso,
  - + più alto

## Impostazione della fonte

Premere ripetutamente il tasto MODE 2, 30 per passare a

- radio Internet, vedere pag. 23
- Spotify-Connect, vedere pag. 26,
- riprodurre musica (= Mediaplayer), vedere pag. 26,
- DAB+ radio digitale, vedere pag. 35 o
- FM Radio, vedere pag. 38, o
- AUX IN, vedere pag. 15.

## Spegnimento dell'apparecchio

- ➔ Per spegnere la radio, premere il tasto 1⏻; il display si spegne.
- Se posto in STANDBY, l'apparecchio è spento ma collegato all'alimentazione di rete.



## Navigazione nel menu

- ➔ Premere il tasto MENU 3 e tenerlo premuto. Il menu si apre. In alternativa: premere il tasto MENU 31 del telecomando.

Viene aperto il menu dell'**attuale modalità di riproduzione** (Internet Radio, Spotify Connect, Media-Player, DAB, FM, AUX).

- ➔ Per cambiare tra i sottomenu: ruotare SCROLL/SELECT 10. Oppure premere ▲ ▼ del telecomando.
- ➔ Attivazione della voce sottomenu: premere SCROLL/SELECT 10. Telecomando: SELECT 19.
- ➔ Per cambiare tra le impostazioni dei sottomenu: ruotare SCROLL/SELECT 10. (▲ ▼).
- ➔ Per selezionare e attivare un'impostazione: premere SCROLL/SELECT 10.
- ➔ Per chiudere il menu: premere il tasto MENU 3.

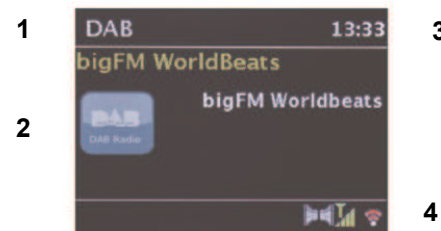
### Nota:

- ➔ Qualora venga inavvertitamente premuto un tasto sbagliato, è possibile ritornare indietro premendo il tasto BACK 9. (Oppure ◀ del telecomando.)

## Impostazione della lingua:

- ➔ Premere il tasto MENU 3 e tenerlo premuto. Con SCROLL/SELECT 10 selezionare < **Menu principale** > < **Impostazioni di sistema** > e poi < **Lingua** >. Confermare ogni volta premendo SCROLL/SELECT 10.
- ➔ Con SCROLL/SELECT 10 selezionare la lingua e confermare premendo SCROLL/SELECT 10.

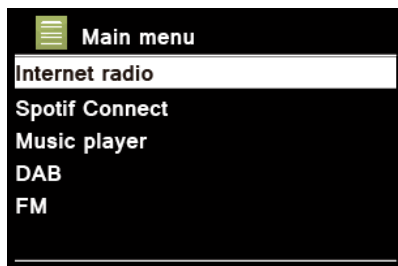
## Il display



1: Sorgente	3: Ora
2: Nome stazione, titolo, menu ...	4: Barra di stato: stereo, potenza segnale, WLAN

## Descrizione generale del menu

- ➔ Premere il tasto MENU 3 e tenerlo premuto. Con SCROLL/SELECT 10 selezionare il **Menu principale** >.
- ➔ Confermare con SCROLL/SELECT 10. Viene visualizzato il menu principale.



Menu principale	Significato	Vedere
<b>Radio Internet</b>	Riproduzione da emittenti radio Internet, Spotify	Pag. 23
<b>Spotify-Connect</b>	Servizio di musica in streaming	Pag. 26
<b>Riproduci musica</b>	Riproduzione di dati musicali di un PC o di un server collegato mediante WLAN	Pag. 28
<b>DAB</b>	Radio digitale DAB+	Pag. 35
<b>FM</b>	radio FM	Pag. 38
<b>Ingresso AUX</b>	Riproduzione di una fonte esterna	Pag. 15
<b>Dormiveglia</b>	Funzione Sleep	Pag. 42
<b>Sveglia</b>	impostazione allarme	Pag. 40
<b>Impostazioni del sistema</b>	Impostazioni del sistema	Pag. 43

- ➔ Chiudere il menu premendo il tasto MENU 3.

# Come utilizzare la radio Internet

## Descrizione generale del menu radio Internet

➔ Nella modalità Radio Internet premere e tenere premuto il tasto MENU 3. Compaiono i seguenti sottomenu:

<b>Radio Internet</b>	<b>Significato</b>
<b>Ultima emittente ascoltata</b>	Elenco delle ultime emittenti ascoltate
<b>Elenco emittenti</b>	Vedere sotto l'elenco delle emittenti
<b>Menu principale</b>	Descrizione generale del menu pag.22

## Menu elenco delle emittenti

<b>I miei preferiti</b>	Emittenti preferite aggiunte su "wifradio-frontier.com" *)
<b>Local Italia</b>	Tutte le emittenti radio Internet del vostro Paese elencate secondo <b>Tutte le emittenti, emittenti selezionate, ...</b>
<b>Emittente</b>	Ricerca di tutte le emittenti radio Internet elencate secondo <b>Paesi, Genere, Ricerca emittenti, ...</b>
<b>Podcast</b>	È possibile selezionare e ricevere podcast (file audio memorizzati su Internet) al pari delle emittenti Internet (stazioni)..

<b>Aggiunta ai preferiti:</b>	Emittenti Internet che non sono registrate su wifradio-frontier. *) È possibile registrare manualmente su wifradio-frontier.com le emittenti che non sono ancora presenti su tale sito.
<b>Aiuto</b>	<b>Ottenere il codice di accesso</b> (codice di accesso*) <b>FAQ</b>

\*) È necessario registrarsi su <http://www.wifradio-frontier.com> e creare un account.

The screenshot shows the 'FRONTIER SILICON Radio Portal' interface. It includes a search bar, navigation options for 'Sender' and 'Podcasts', and a main display area with a grid of music genres and their respective station counts. A sidebar on the left provides language and region filters. The bottom section is titled 'Fernsehen' and lists 4 items.

➔ Inserire il proprio indirizzo e-mail e una password. Annotarsi i dati.

## Creazione del codice di accesso

- Nella modalità radio Internet aprire il menu e qui selezionare Elenco emittenti >, Aiuto>, Ricevi il codice di accesso >.

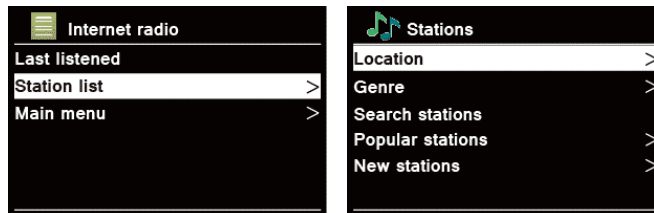
Il codice di accesso viene generato ed è valido solo per un breve periodo. È meglio eseguire la registrazione in modo spedito e senza interruzioni. Annotarsi i dati.

- Una volta effettuata la registrazione, dal proprio PC è possibile creare diversi elenchi dei Preferiti e aggiungere nuove emittenti.
- Inserire il codice di accesso. Ora, l'apparecchio è "abbinato" ai dati.
- È possibile richiamare l'emittente preferita configurata.
- Inserire il codice di accesso. Ora, l'apparecchio è "abbinato" ai dati.
- È possibile richiamare l'emittente preferita configurata.



## Selezione di un'emittente

- Premere MODE 2, 30, se necessario ripetutamente, per passare alla modalità radio Internet.



- Con SCROLL/SELECT 10 selezionare **Emittente >** e **Paesi >** e confermare con SCROLL/SELECT 10.
- Il criterio Paesi indica ad es. i continenti e in seguito un elenco alfabetico di tutti i paesi in cui sono operanti emittenti radio Internet.
- SCROLL/SELECT 10 consente di spostarsi nell'elenco dei Paesi e di confermare il Paese desiderato con SCROLL/SELECT 10.
- Viene visualizzato l'elenco delle emittenti.
- Selezionare **Tutte le emittenti>**, **Emittenti selezionate >** o altri criteri come ad es. **Jazz >**.
- All'interno dello stesso criterio, selezionare l'emittente desiderata e confermare con SCROLL/SELECT 10 (premere). Inizia l'ascolto dell'emittente desiderata.



**Nota:**

Se l'emittente ha anche il podcast, si apre un'ulteriore selezione. Selezionare l'emittente oppure il podcast.

**Ascolto dei podcast**

I podcast offrono la possibilità di ascoltare uno svariato numero di programmi memorizzati in rete. Questo vi permette di ascoltare trasmissioni che vi siete persi o di risentire quelle che vi sono particolarmente piaciute.

Per trovare i podcast, cercare come al solito le emittenti radio; tuttavia, anziché selezionare un'emittente per ascoltarla in diretta, selezionare **podcast**.

**Nota:**

Non tutte le emittenti mettono a disposizione le loro trasmissioni come podcast. Anche la durata di disponibilità dei podcast è definita dalle emittenti. Sovente i podcast sono messi a disposizione per la durata di una settimana, molti altri per un periodo di tempo più lungo.

**Altri comandi**

Tasto	Funzione
<b>BACK</b>	Ritorno all'ultima funzione
<b>SCROLL SELECT</b>	ruotare: apre l'ultimo menu
<b>PRESET</b>	Per memorizzare, richiamare l'emittente, ruotare SCROLL SELECT 10, premere (telecomando: premere il tasto numerico e tenere premuto per salvare oppure premere per poco tempo per richiamare la stazione memorizzata.
<b>INFO</b>	Internet Radio: ora, data, titolo, autore, descrizione, genere, location, reliability, bit rate ad es. 128 kbps, Codec z.B. MP3, sampling rate ad es. 44.1 kHz, buffer Podcast: regolazione, Location, episodio, URL, ...
<b>MENU</b>	Menu della relativa modalità di riproduzione

**Nota:**

Esistono emittenti Internet che applicano un altro standard di trasmissione. Tali emittenti non possono essere ricevute da questa radio. È noto che alcune emittenti Internet possono essere ricevute soltanto con PC e Web browser, se si accettano la pubblicità o i videoclip. Queste emittenti non possono essere ricevute dalla vostra Radio Internet.

## Come usare Spotify

### Saluta con noi Spotify Premium

Con Spotify Premium puoi ascoltare milioni di canzoni senza pubblicità. I tuoi cantanti preferiti, le hit più attuali e le nuove scoperte - solo per te! Basta premere su "Play" e puoi ascoltare qualsiasi canzone che ti piace con la massima qualità del suono.

Prova Premium gratis per 30 giorni al sito

[spotify.com/freetrial](https://spotify.com/freetrial)

### La tua nuova radio ha Spotify Connect

Con Spotify Connect, tramite la app Spotify, puoi gestire sul tuo cellulare, tablet o PC tutta la musica che viene trasmessa sulla tua radio. Puoi telefonare, giocare e persino spegnere il cellulare - la musica continua ininterrotta.

Più info in [spotify.com/connect](https://spotify.com/connect)

## Come utilizzare Connect

Per poter utilizzare Connect ti serve Spotify Premium.

- Instaura una connessione con la tua nuova radio alla stessa rete WLAN alla quale è connesso anche il tuo cellulare, tablet o PC (ulteriori informazioni sono riportate nelle istruzioni per l'uso).
- Apri la app Spotify sul tuo cellulare, tablet o PC e riproduci una canzone.
- Se utilizzi la app sul tuo cellulare, tocca in basso a sinistra sullo schermo sull'immagine della canzone. Chi utilizza un tablet o il PC deve invece procedere allo Step 4.
- Tocca il simbolo Connect.
- Seleziona la tua radio dall'elenco. Se non è visualizzata, assicurati di essere collegato alla stessa rete WLAN del tuo cellulare, tablet o PC.



Pronto! Buon divertimento con l'ascolto della musica!

Il software Spotify è soggetto a licenze di terzi disponibili al sito:

<https://developer.spotify.com/esdk-third-party-licenses/>

## Come usare la Remote App

### Usate il vostro smartphone come telecomando virtuale

Si può trasformare il proprio smartphone in un telecomando virtuale per comandare questo apparecchio.

#### Che cosa serve?

- Uno smartphone o un tablet (Apple o Android)
- Una rete wireless domestica

#### Prima di iniziare

- ➔ Collegare l'IR 6S Plus alla propria rete WLAN domestica
- ➔ Collegare il proprio iPhone o smartphone (con Android) alla stessa rete domestica.

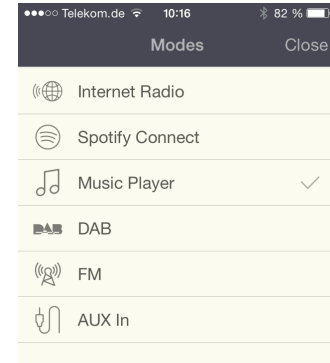
#### Download dell'applicazione

Scaricare il Frontier 'UNDOK App' dall'App Store di Apple o dall'Android Market Place. Questa applicazione è gratuita.

- ➔ Cercare nell'App Store o nel Market "UNDOK".
- ➔ Seguire le istruzioni sullo smartphone per scaricare l'applicazione.
- ➔ Il simbolo viene aggiunto alla videata iniziale dello smartphone.

## Come usare la app

- ➔ Dall'iPhone o dallo smartphone (con Android) attivare l'app "UNDOK" e localizzare la radio nella rete domestica.
- ➔ Toccare "UNDOK" sullo schermo dell'iPhone o dello smartphone (con Android).
- ➔ Lo smartphone cerca nella rete domestica i dispositivi disponibili. La radio e tutti gli altri dispositivi compatibili e presenti nella rete vengono visualizzati sullo smartphone.
- ➔ Toccare "DUAL IR 6S Plus" e, se necessario, inserire il codice 1 2 3 4.



Adesso è possibile "telecomandare" la Dual Radio con l'app.

## Utilizzo di Mediaplayer

Con **Mediaplayer** si può riprodurre musica, ad es. da un cosiddetto server UPnP, abilitato in rete.

La radio Internet può eseguire i brani musicali del proprio PC, gestiti ad es. con Windows Media Player a partire dalla versione 11. Per riprodurre la musica da un MAC, è necessario un software streaming come ad es. Media-Tomb o EyeConnect.

### Nota:

Prestare attenzione che con il WMP 11 si possono eseguire soltanto file che **non** abbiano la protezione da copiatura.

Apple MAC: è necessario installare un programma UPnP, per poter accedere a iTunes Library.

## Utilizzo del Media Player come UPnP-Server

Il Windows Media Player 11 (WMP11) può essere utilizzato come media server UPnP (Universal Plug and Play). Dopo l'installazione, il Media Player 11 crea una biblioteca di tutti i dati multimediali che si trovano sul proprio PC/MAC. Per poter usare la biblioteca con la radio Internet, è necessario inizializzare l'accesso. Se non si ha familiarità con gli apparecchi compatibili con UPnP, si possono trovare ulteriori informazioni all'indirizzo Internet [www.upnp.org](http://www.upnp.org).

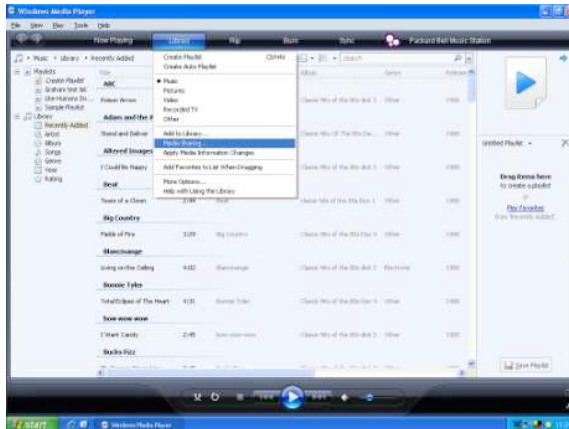
Di norma l'apparecchio viene riconosciuto automaticamente dal PC; si apre la finestra seguente:



→ Ora è possibile aprire l'accesso alla biblioteca dei media con "Autorizza" o "Installazioni riproduzione..."



- ➔ Attivare il checkbox "Abilitazione dei media" e cliccare su "**IR 6S PLUS**". Cliccare poi su "Autorizza" e "Conferma".
- ➔ Nel caso in cui il riconoscimento automatico non funziona, aprire Mediaplayer.
- ➔ Cliccare su "biblioteca dei media" e "abilitazione dei media".



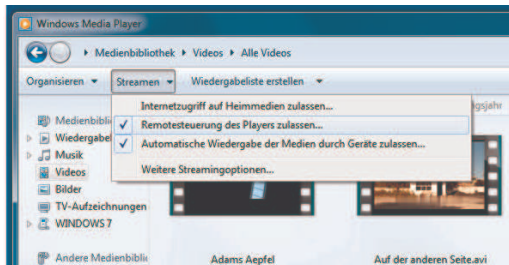
- ➔ Viene visualizzata la finestra di abilitazione.



- ➔ Autorizzare l'accesso a Media Player 11.

## WMP12

Attivare l'abilitazione dei media di Windows:



- ➔ Avviare Windows Media Player.
- ➔ Cliccare su "Streaming".
- ➔ Selezionare una delle seguenti opzioni:
  - abilitare l'accesso a Internet sui media
  - abilitare il controllo remoto del lettore

Abilitare la riproduzione automatica dei media attraverso gli apparecchi – Selezionare quest'opzione in modo da consentire automaticamente lo streaming una volta aggiunti apparecchi alla propria rete.

Se si attiva lo streaming dei media, sotto "Ulteriori opzioni di streaming" è possibile visualizzare un elenco degli apparecchi di rete. È possibile abilitare o bloccare anche i singoli apparecchi.

## Descrizione generale del menu Mediaplayer

➔ In modalità Mediaplayer premere il tasto MENU 7. Compaiono i seguenti sottomenu:

Mediaplayer	Significato
Tutti i media	Panoramica delle cartelle abilitate
Elenco delle riproduzioni	Elenco delle riproduzioni
ripeti	Funzione repeat ON/OFF
riproduzione casuale	Riproduzione casuale ON/OFF
Svuotare l'elenco delle riproduzioni	Cancella l'elenco
Rimozione server	Server LAN abilitato, cancellazione degli elenchi
Menu principale	Descrizione generale del menu Vedere pag.22

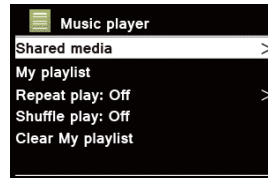
## Accesso ai media comuni

- ➔ Se si è connessi alla rete WLAN:
- ➔ premere ripetutamente MODE 2, 30 finché non compare **Riprodurre la musica** .
- ➔ Confermare **i media comuni** > con SCROLL/SELECT 10.
- ➔ una volta conclusa la ricerca, con SCROLL/SELECT 10 selezionare l'UpnP-Server o il PC;
- ➔ Selezionare l'elenco abilitato. Confermare sempre con SCROLL/SELECT 10;
- ➔ Selezionare il tipo di media **Musica** > oppure effettuare un'altra ricerca.

Una volta concluso il processo di ricerca, vengono visualizzati i dati della directory. È ora possibile sfogliare gli album trovati oppure ordinare a seconda

- di tutte le canzoni
- del genere,
- dell'autore oppure a seconda
- della cartella.

Inoltre vi è un elenco della riproduzione e una funzione di ricerca.



## Navigazione nelle directory

Tasto	Funzione
<b>BACK</b>	nel menu torna indietro di un livello (Telecomando tasto ◀)
<b>SCROLL SELECT</b>	Premere: apertura della directory, selezione brano per la riproduzione (PLAY)
	Ruotare: indietro, avanti nella directory, avanti (Telecomando: ▲ ▶ ▼)
<b>INFO</b>	Programmazione, titolo, autore, album, bit rate, codec, frequenza di campionamento, p.es. 44.1 kHz, puffer, data
<b>MENU</b>	Menu, vedere pag. 29

### Funzione di ricerca:

È possibile anche effettuare la ricerca in base ai titoli, agli autori o agli album.

- ➔ Con SCROLL/SELECT 10 <**Ricerca**> e confermare con SCROLL/SELECT 10.
- ➔ Inserire il nome (vedere pag. 18) e selezionare **OK** e confermare premendo SCROLL/SELECT 10.

## Digital Media Receiver: Push

Windows Media Player consente di ascoltare in streaming e di riprodurre sull'apparecchio i file audio salvati sul PC in "modalità Push".

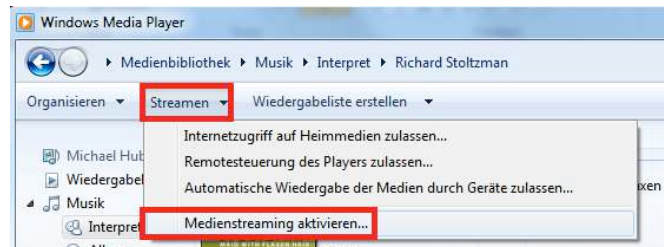
### Nota:

Requisiti necessari:

- Windows 7 o superiore
- Windows Media Player 12 o superiore
- Il PC e l'apparecchio devono essere nella stessa rete
- Lo streaming deve essere attivato

## Attivazione dello streaming dei media

- ➔ Avviare Windows Media Player
- ➔ Aprire il menu "Streaming" e selezionare "Attivare streaming dei media". Confermare nuovamente nella finestra che si è appena aperta.



- ➔ Ora abilitare l'accesso. Selezionare il campo "Abilitato" che compare accanto al nome dell'apparecchio.





## Riproduzione dei file audio

- Selezionare un brano e aprire il menu delle opzioni cliccando con il tasto destro del mouse.
- Ora con "Riproduci su" è possibile selezionare l'apparecchio.



Si apre la finestra di riproduzione:



## La funzione DAB

### Che cos'è il DAB+

DAB è un nuovo formato digitale che permette di avere un suono limpido e senza fruscii.

Diversamente dalle tradizionali emittenti analogiche, con il DAB molte emittenti trasmettono sulla stessa frequenza. Ciò viene detto ensemble o multiplex. Un ensemble è costituito dalla stazione radio e da numerosi componenti service o dati, che vengono trasmessi individualmente dalle stazioni. Per informazioni consultare [www.digitalradio.de](http://www.digitalradio.de) o [www.digitalradio.ch](http://www.digitalradio.ch).

### Compressione dei dati

La radio digitale sfrutta le caratteristiche del sistema uditivo umano. L'orecchio umano non percepisce suoni al di sotto di una certa soglia di volume. I dati che si trovano al di sotto di questa soglia, detta "udibilità della soglia al silenzio", possono quindi essere filtrati. Ciò è possibile perché in un flusso di dati digitale di ogni unità di informazioni è memorizzato anche il suo volume, relativo ad altre unità. In un segnale audio, inoltre, i dati con un volume inferiore a un determinato limite vengono coperti da quelli con volume maggiore. Tutte le informazioni audio in un brano di musica che cadono sotto la cosiddetta soglia di mascheramento uditivo, possono essere filtrate dal segnale da trasmettere. Ciò porta a una riduzione del flusso di dati da trasmettere senza che l'ascoltatore possa percepire una differenza di

suono (HE AAC v2 - procedimento di codifica aggiuntivo per DAB+).

### Audiostream

Gli audiostream della radio digitale sono flussi di dati costanti, che contengono frame MPEG 1 Audio Layer 2 o AACHE, con cui rappresentano le informazioni acustiche. Ciò permette di trasmettere i programmi radiofonici tradizionali e di ascoltarli. La radio digitale offre non solo un'eccellente qualità del suono, ma anche informazioni supplementari. Esse possono riferirsi al programma in corso (DLS ad es. titolo, interprete) oppure essere indipendenti (ad es. notiziari, meteo, traffico, consigli).

### Ricezione radio DAB

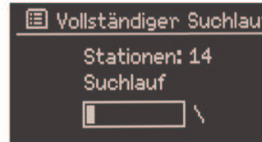
#### Service, selezione e ricerca

L'apparecchio inizia automaticamente la ricerca delle emittenti non appena viene acceso. Se non si dovesse ricevere alcuna stazione, sul display viene visualizzato il messaggio "Nessuna stazione trovata". Ciò significa che non c'è ricezione oppure che la ricezione è molto debole. In questo caso occorre modificare la posizione dell'apparecchio.

## Utilizzo dell'apparecchio in modalità DAB

### Ricerca con il DAB

La ricerca automatica "Ricerca completa" esegue una scansione di tutti i canali DAB e trova quindi tutte le stazioni che trasmettono nell'area di ricezione.



→ Alla prima accensione l'apparecchio esegue automaticamente una ricerca.

In alternativa:

- Premere il tasto MENU 3 e tenerlo premuto. Il menu si apre.
- Ruotando SCROLL / SELECT 10 selezionare > **Ricerca completa**. Confermare premendo SCROLL / SELECT 10.
- La ricerca inizia, sul display viene visualizzata la barra di avanzamento. Una volta conclusa la ricerca delle stazioni emittenti, viene visualizzato l'elenco delle stazioni.

### Selezione stazioni

→ È possibile verificare sull'apparecchio le emittenti trovate. Ruotare SCROLL / SELECT 10.

→ Per selezionare un'emittente, premere SCROLL / SELECT 10.

#### Nota:

Se non viene premuto alcun tasto, dopo 10 secondi la radio ritorna automaticamente all'emittente precedente.

Se non è stata trovata alcuna stazione, verificare l'antenna telescopica, estrarla e allungarla completamente. Provare anche a spostare l'apparecchio.

→ Verificare se nelle vicinanze vengono trasmesse stazioni radio digitali. Osservare le avvertenze a pag. 14.

### Ricerca manuale delle emittenti

- Premere il tasto MENU 3 e tenerlo premuto. Il menu si apre.
- Ruotando SCROLL / SELECT 10 selezionare l'opzione menu > **Impostazione manuale**. Confermare premendo SCROLL / SELECT 10.
- Ruotare SCROLL / SELECT 10 per scorrere le etichette da 5A a 13 F e le loro frequenze.
- Premere SCROLL / SELECT 10 per aprire l'ensemble.
- Una volta trovato il segnale, le stazioni vengono salvate automaticamente.

La ricerca manuale delle stazioni è quindi conclusa.

## Memorizzazione delle stazioni DAB

La memoria programmi può memorizzare fino a 15 emittenti nell'area DAB.

### Nota:

Le stazioni memorizzate permangono anche in caso di assenza di corrente.

- ➔ Impostare l'emittente desiderata.
- ➔ Premere il tasto PRESET 4 in modo prolungato. Compare il messaggio "Salva stazione".
- ➔ Ruotando SCROLL / SELECT 10, selezionare la posizione di programma 1 – 10.
- ➔ Confermare con SCROLL / SELECT 10. Compare "Salvato".

Telecomando: salvare le emittenti impostate premendo a lungo sui tasti numerici.

## Selezione delle stazioni programmate

- ➔ Premere il tasto PRESET 4: sul display compare la scritta "Elenco stazioni".
- ➔ Ruotando SCROLL / SELECT 10, selezionare la posizione di programma 1 – 10.
- ➔ Premere SCROLL / SELECT 10 per confermare.

Se non è stata memorizzata nessuna stazione radio nella posizione di programma selezionata compare "**Memoria vuota**".

Telecomando: premere il tasto numerico desiderato.

## Cancellazione di un'emittente memorizzata

- ➔ Salvare una nuova stazione nel posto di memoria abbinato al tasto Preset.

## Adattamento volume

Il grado di compressione compensa le oscillazioni dinamiche e quindi le variazioni di volume in arrivo.

- ➔ Premere il tasto MENU 3 e tenerlo premuto. Ruotando SCROLL / SELECT 10 selezionare > **Adattamento volume**.
- ➔ Confermare premendo SCROLL / SELECT 10.

Selezionare il grado di compressione ruotando SCROLL / SELECT 10:

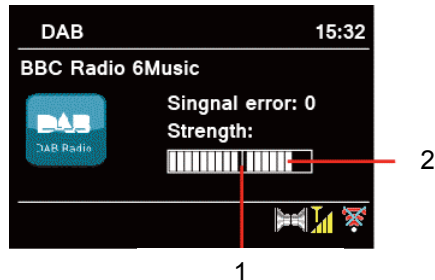
- DRC alto – compressione elevata
  - DRC basso – compressione bassa
  - DRC disattivato – compressione disattivata.
- ➔ Confermare premendo SCROLL / SELECT 10.

## DAB: cancellazione di stazioni non attive

È possibile rimuovere dall'elenco delle emittenti le stazioni che non trasmettono più.

- ➔ Premere il tasto MENU 3 e tenerlo premuto. Ruotando SCROLL / SELECT 10 selezionare > **Stazioni non attive**.
- ➔ Confermare premendo SCROLL / SELECT 10.
- ➔ Selezionare, ruotando SCROLL / SELECT 10, > **si** e confermare premendo SCROLL / SELECT 10.

## Visualizzazione delle informazioni



- ➔ Premendo ripetutamente il tasto INFO 3 è possibile scorrere tra diverse informazioni, come ad es. tipo di programma, nome del multiplex, frequenza, tasso di errore del segnale, velocità bit dei dati, formato del programma, vedere pag. 45.

## Potenza del segnale:

- La marcatura 1 mostra il livello necessario.
- La regolazione 2 mostra la potenza del segnale.
- Le emittenti, il cui segnale presenta una potenza inferiore al livello necessario, non inviano un segnale sufficiente.

La marcatura mostra il livello necessario.

- Le emittenti, il cui segnale presenta una potenza inferiore al livello necessario, non inviano un segnale sufficiente.

## Classificazione delle emittenti

Impostando la **sequenza di stazioni** è possibile stabilire il tipo di classificazione per le singole emittenti:

- alfanumerica
- emittente
- attiva

## Dynamic Label Plus

Le informazioni testuali legate al programma, quali ad esempio interpreti, titolo della canzone, nome dell'album ecc. nonché l'eventuale cover dell'album compaiono sul display della radio (se supportate dall'emittente).

## Come azionare la radio FM

- ➔ Con il tasto MODE 2, 30 passare su **FM**. All'occorrenza premere ripetutamente il tasto.
- ➔ Orientare l'antenna telescopica ed estrarla per l'intera lunghezza.
- ➔ Successivamente compare la frequenza e "Testo Radio" quando si riceve una stazione. Nel caso in cui si riceva un segnale RDS, viene visualizzato il nome della stazione e gli eventuali messaggi di testo della radio.

- i** Alla prima accensione, la frequenza è impostata su 87,5 MHz.
- ➔ Se la stazione è stata già impostata o memorizzata, la radio trasmetterà la stazione impostata per ultima.

### Selezione manuale dell'emittente

- ➔ Ruotare SCROLL / SELECT 10 per impostare la frequenza: ciò varia gradualmente la frequenza di ricezione verso l'alto o verso il basso. In FM a intervalli di 0,05 MHz. Così facendo è possibile impostare anche emittenti con segnale debole, di cui si conosce la frequenza.

### Ricerca rapida emittenti

- ➔ Premere SCROLL / SELECT 10 per avviare la ricerca automatica delle stazioni. Sul display la frequen-

za delle stazioni scorre verso l'alto. La ricerca automatica trova solo emittenti con un segnale forte. Le emittenti con segnali deboli possono essere impostate solo manualmente.

- ➔ Quando viene trovata una stazione FM con un segnale sufficientemente potente, la ricerca si arresta e inizia la riproduzione dei programmi della stazione.

#### Nota:

Nel menu è possibile regolare la sensibilità della ricerca automatica delle emittenti.

La relativa frequenza delle emittenti è visualizzata sul display.

#### Avvertenza:

di norma si ricevono emittenti radio FM in tono stereo e sul display si illumina il simbolo Stereo. (Due altoparlanti).

Se la ricezione FM in qualità stereo è disturbata, è possibile impostarla nel menu "**Solo mono**". In questo modo la ricezione è meno disturbata.

#### Nota:

- ➔ Per sintonizzare emittenti più deboli si consiglia di utilizzare la selezione manuale delle emittenti.



- ➔ È possibile impostare nel menu Impostaz. di ricerca se la ricerca automatica delle stazioni deve cercare solo stazioni con buona ricezione (**Solo stazioni con buona ricezione: sì**) o tutte le stazioni (**Solo stazioni con buona ricezione: no**).

### Memorizzazione delle emittenti (PRESET)

- ➔ Impostare l'emittente desiderata.
- ➔ Premere il tasto PRESET 4 in modo prolungato. Compare il messaggio "Salva stazione".
- ➔ Ruotando SCROLL / SELECT 10, selezionare la posizione di programma 1 – 10.
- ➔ Confermare con SCROLL / SELECT 10. Compare "Salvato".

Telecomando: salvare le emittenti impostate premendo a lungo sui tasti numerici.

### Selezione delle stazioni programmate

- ➔ Premere il tasto PRESET 4: sul display compare la scritta "Elenco stazioni".
- ➔ Ruotando SCROLL / SELECT 10, selezionare la posizione di programma 1 – 10.
- ➔ Premere SCROLL / SELECT 10 per confermare.

Se non è stata memorizzata nessuna stazione radio nella posizione di programma selezionata compare **"Memoria vuota"**.

Telecomando: premere il tasto numerico desiderato.

### Cancellazione di un'emittente memorizzata

- ➔ Salvare una nuova stazione nel posto di memoria abbinato al tasto Preset.

### Descrizione generale menu FM

Sottomenu	regolazione
Impostazione della ricerca	Solo emittenti con segnale più potente: sì, vengono trovate soltanto emittenti con segnale potente
	no: vengono trovate anche le emittenti con segnale più debole
Impostazione audio	Solo mono: sì/no
Menu principale	Descrizione generale del menuVedere pag.22

### Ricezione FM con informazioni RDS

uno standard per la trasmissione di informazioni supplementari tramite emittenti FM. Le emittenti con RDS inviano ad es. il proprio nome o la tipologia di programma. Queste informazioni vengono visualizzate sul display. Nel momento della ricezione di una stazione emittente FM che trasmette le informazioni RDS, sul display compare il nome dell'emittente e il simbolo RDS.

- ➔ Con il tasto INFO 3 è possibile spostarsi su PTY, testo della radio, data, frequenza.

## Impostazione dell'ora e dell'orario di sveglia

### Nota:

Dopo la messa in funzione e il primo utilizzo della radio, verificare l'ora ed eventualmente reimpostarla. In caso di interruzione della corrente, è necessario reimpostare l'ora.

L'ora viene impostata automaticamente tramite rete WLAN (Internet) o DAB.

L'ora viene indicata in Standby. Si possono programmare due diversi orari di sveglia. Se la funzione di sveglia è attiva, compare il simbolo con la sveglia (campana).

### Nota

Dopo che è stata impostata una stazione DAB o è stata installata una connessione Internet, la data e l'ora vengono aggiornate automaticamente.

- È possibile modificare la visualizzazione dell'ora nel relativo menu.

## Come impostare la sveglia



- ➔ Premere il tasto ALARM 25 nello stato **Acceso**.
- ➔ Selezionare l'orario di sveglia, p.es. **Sveglia 1**.
- ➔ Si possono selezionare le seguenti impostazioni (per modificare il valore ruotare SCROLL / SELECT 10, adottare l'impostazione: premere SCROLL / SELECT 10).



<b>Ripetizione</b>	<ul style="list-style-type: none"> <li>• off,</li> <li>• ogni giorno,</li> <li>• una volta,</li> <li>• nel fine settimana oppure</li> <li>• nei giorni feriali</li> </ul> <p>(se si è selezionato <b>una volta</b>, è possibile impostare la data nella quale si desidera essere svegliati)</p>
<b>Ora</b>	Impostare l'orario di sveglia desiderato
<b>Modalità</b>	<ul style="list-style-type: none"> <li>• Radio Internet,</li> <li>• DAB,</li> <li>• FM</li> <li>• o vibrazione</li> </ul>
<b>Programma</b>	"L'ultimo ascoltato" o uno di quelli memorizzati
<b>Volume</b>	1 ... 32
<b>Memorizzare</b>	

- ➔ Selezionare "Salva" e confermare premendo SCROLL / SELECT 10.
- ➔ Compare > **Sveglia memorizzata**. L'impostazione è memorizzata.
- ➔ La funzione di sveglia impostata viene visualizzata con un simbolo sul display.


L'apparecchio si accende all'ora di accensione programmata con la fonte e il volume impostati.

### Nota:

In caso di interruzione di corrente o qualora la spina sia stata inavvertitamente staccata, la sveglia **non** funziona.

- ➔ Verificare l'ora.

## Disattivazione della sveglia dopo l'allarme

- ➔ Premere il tasto 1 per disattivare la sveglia.
- ➔ Premere SCROLL / SELECT 10 o SNOOZE 23, per attivare la funzione SNOOZE. Modificare l'orario Snooze premendo ripetutamente SCROLL / SELECT 10.

## Spegnimento della sveglia

- ➔ Premere il tasto ALARM 25.
- ➔ Selezionare l'orario di sveglia, p.es. Sveglia 1.
- ➔ Impostare l'allarme in Stato su **off**.
- ➔ Selezionare "Salva" e confermare premendo SCROLL / SELECT 10.
- ➔ Compare > **salvato**. L'impostazione è memorizzata.
- ➔ I singoli orari di sveglia vengono attivati o disattivati.
- ➔ Di conseguenza, i simboli della sveglia compaiono sul display.

## Come utilizzare la funzione SLEEP

È possibile impostare il periodo di tempo (0 - 60 minuti) a intervalli di 15 minuti, trascorso il quale l'apparecchio in qualsiasi modalità operativa passa in standby.

- ➔ Premere ripetutamente il tasto SLEEP 24.
- ➔ In alternativa: premere il tasto MENU 3 e tenerlo premuto. Nel menu principale selezionare > **Snooze** (ruotare e premere SELECT).
- ➔ Impostare il tempo di sleep ruotando SELECT 10 e confermare premendo SELECT 10.

Trascorso il tempo impostato l'apparecchio passa automaticamente in standby.

## Selezione delle impostazioni del sistema

- ➔ Nel menu principale selezionare **Impostazioni di sistema** > e premere SCROLL / SELECT 10.
- ➔ Con SCROLL / SELECT 10 navigare all'interno del sottomenu e aprire la registrazione desiderata con SCROLL / SELECT 10.

Sono a disposizione le seguenti voci di sottomenu:

Sottomenu	Significato
<b>Equaliser</b>	Impostazione del suono
<b>Impost. Internet</b>	Ad es. scansione di W-LAN
<b>Impostazione dell'ora</b>	Impostazione del fuso orario: Amsterdam, Madrid ... Estate/inverno: on/off
<b>Lingua</b>	Lingua operativa
<b>Impostazioni predefinite</b>	L'apparecchio viene resettato. Tutte le impostazioni, le stazioni salvate vengono cancellate! Vedere pag. 45.
<b>Software update</b>	Selezionare "Controllare ora" per ricercare il firmware attuale. Un aggiornamento può durare diversi minuti. Durante l'aggiornamento non spegnere mai l'apparecchio. In determinate circostanze, ciò può provocare un malfunzionamento permanente. Se non è disponibile un firmware nuovo, viene visualizzata la dicitura "Software up to date". In caso di "Update automatico" effettuare un controllo periodico.

Sottomenu	Significato
<b>Ass. per impostazioni</b>	Vedere pag.15
<b>INFO</b>	Versione software, <b>ID Radio</b>
<b>Illuminazione</b>	Illuminazione del display in funzione e in standby

## Impostazione ora

Sono a disposizione le seguenti voci di sottomenu:

Sottomenu	Osservazioni
<b>Ora/data</b>	Impostare manualmente l'ora Impostare il valore con SCROLL / SELECT 10 e adottare l'impostazione con SCROLL / SELECT 10 (ruotare e premere)
<b>Aggiornamento automatico</b>	Aggiornamento di DAB, FM Aggiornamento Internet o nessun aggiornamento
<b>Formato</b>	Formato ora 12h, 24 h
<b>Impostazione del fuso orario</b>	Impost. GMT
<b>Ora legale</b>	on/off

## Panoramica Menu Impost. Internet

Selezionare il sottomenu con SCROLL / SELECT 10 e aprire la registrazione desiderata con SCROLL / SELECT 10. Sono a disposizione le seguenti voci di sottomenu:

Sottomenu	Regolazione	Osservazioni
<b>Assistente</b>	Ricerca automatica e inizializzazione delle WLAN, vedere pag. 15.	
<b>Creazione PBC Wlan</b>	Impostazione per WPS, vedere p. 18	<b>Avvertenza:</b> il router deve essere WPS-PBC compatibile per supportare questa funzione.
<b>Visualizzazione impostazioni</b>	Collegamento attivo Indirizzo MAC Regione WLAN DHCP SSID Indirizzo IP	Tenere presenti le impostazioni attuali
<b>Impostazioni manuali</b>	Wireless DHCP attivo DHCP inattivo	Eseguire le impostazioni manualmente, vedere pagina successiva. <b>Riservato agli specialisti di reti!</b>
<b>Netremote PIN Setup</b>		Password per Netremote Preimpostata: <b>1 2 3 4</b>
<b>Rete</b>	Visualizzazione delle reti WLAN memorizzate	
<b>Cancellazione del profilo di rete</b>	Cancellazione delle reti WLAN memorizzate	
<b>Consenti collegamento Wlan in standby</b>	si/no	

## Impostazioni manuali

Servirsi di questa opzione per configurare a mano le impostazioni di rete.

Gli utenti **esperti** possono eseguire le impostazioni manuali in 9 passaggi attraverso un processo dettagliato e definito per l'utente per aggiungere una nuova rete **Wlan** senza cavo.

### Nota:

- Con il tasto BACK 9 e/o ◀ del telecomando è possibile tornare al menu delle impostazioni precedente.
- Con SCROLL / SELECT 10 selezionare le opzioni e confermare la propria selezione con SCROLL / SELECT 10.
- Inserire il nome (SSID) o la chiave (Key) come descritto a pag. 18.

## Impostazioni predefinite

Per una completa cancellazione della memoria dell'apparecchio eseguire un **RESET**. In questo modo vengono ripristinate le impostazioni predefinite.

L'impostazione di fabbrica viene richiamata tramite le **impostazioni di sistema >**.

➔ Con SCROLL / SELECT 10 selezionare **Si** e premere SCROLL / SELECT 10. L'apparecchio viene resettato.

Viene cancellata l'intera memoria, incluso WEP / WPA e le registrazioni utenti. Dopo il RESET, WEP / WPA e le registrazioni utenti devono essere reinseriti.

**Attenzione:** le impostazioni dell'utente verranno cancellate!

➔ Per interrompere selezionare **No** con SCROLL / SELECT 10.

## Come richiamare le visualizzazioni su display

Premendo il tasto INFO 3 si possono ad es. visualizzare le seguenti informazioni:

Modalità DAB	Funzionamento FM
Potenza del segnale / tasso di errore	Testo della radio: testo scorrevole con informazioni supplementari, se fornite dalle emittenti
Tipo di programma	Tipo di programma
Nome gruppo Ensemble/Multiplex	Frequenza
Frequenza / Canale	
Informazione segnale velocità bit	Stereo, Mono
Formato audio	
Data, Tempo	Data, Tempo
DLS: testo scorrevole con informazioni supplementari, se fornite dalle emittenti	
Brano, interprete ...	Brano, interprete ...

## Pulizia dell'apparecchio



### **Scossa elettrica!**

Per evitare il pericolo di scossa elettrica, non pulire l'apparecchio con un panno umido o con l'acqua corrente. Prima della pulizia staccare la spina.

### **ATTENZIONE!**

Non usare spugne abrasive, polvere abrasiva e solventi come alcol o benzina.

- ➔ Pulire la custodia con un panno morbido, inumidito con acqua.

## Eliminazione delle anomalie

Se l'apparecchio non funziona come previsto, effettuare una verifica utilizzando le seguenti tabelle.

Se non si riesce a eliminare l'anomalia seguendo le verifiche descritte, contattare la casa produttrice.

### Problemi con la W-LAN

#### Possibile causa/rimedio

Verificare se un PC è in grado di accedere a Internet e visualizzare pagine aggiornate.

Verificare se è disponibile un server DHCP (leggere in proposito le istruzioni d'uso del proprio Access-Point, router). In questo caso è possibile impostare le impostazioni predefinite (vedere pag. 44) oppure mediante wizard vedere pag. 15 .

In alternativa assegnare un indirizzo IP statico. In questo caso regolare manualmente le impostazioni predefinite. Vedere pag. 44.

Verificare eventualmente le impostazioni firewall del proprio router. L'apparecchio deve poter accedere all'UDP e alle porte TCP 80, 554, 1755.

Abilitare l'accesso dell'indirizzo MAC della radio nel proprio router. L'indirizzo MAC della radio si trova a pag. 44. Voce di menu "Visualizzazione impostazioni".

#### Possibile causa/rimedio

Nel caso di WLAN con codifica:

Verificare se è stato immesso il codice di accesso (WEP/WPA key) esatto. Se dopo l'accensione dell'apparecchio e la ricerca di una rete compare "Collegamento fallito", verificare se è stato inserito il codice esatto. Se non è possibile eliminare il problema, verificare la configurazione della rete.

Il collegamento di rete funziona, ma non è possibile riprodurre determinate emittenti:

### Problemi con la riproduzione delle emittenti

#### Possibile causa/rimedio

1. L'emittente potrebbe avere un altro fuso orario e non trasmettere in tale ora del giorno.
2. L'emittente ha raggiunto il numero massimo di ascoltatori in contemporanea.
3. L'emittente potrebbe avere cessato l'attività.
4. Il link di questa emittente potrebbe non essere più aggiornato.
5. Il collegamento Internet con l'emittente selezionata potrebbe essere troppo lento, perché si trova in una regione remota. In questo caso cercare di attivare l'emittente radio tramite un PC.

## Problemi con la radio

Sintomo	Possibile causa/rimedio
Non si riceve nessuna emittente radio.	L'apparecchio non è nella modalità Radio. Premere il tasto MODE.
Non si riceve alcun segnale DAB.	Controllare se nella regione è possibile la ricezione DAB. Orientare nuovamente l'antenna. Vedere pag. 14. Provare a ricevere altre emittenti.
Il suono è debole o di cattiva qualità.	Altri apparecchi, ad es. il televisore, disturbano la ricezione. Allontanare l'apparecchio radio da questi apparecchi.
	L'antenna non è estratta o orientata. Estrarre l'antenna.
	Girare l'antenna per migliorare la ricezione.

## Problemi con l'apparecchio

Sintomo	Possibile causa/rimedio
L'apparecchio non si accende.	L'apparecchio non è alimentato dalla corrente. Alimentatore di rete: Collegare correttamente l'alimentatore alla presa elettrica.
Non si sente alcun suono.	Aumentare il volume. Estrarre la spina delle cuffie dall'apparecchio se si vogliono attivare gli altoparlanti. Potrebbe essere stata scelta la fonte sbagliata.
Si sente un fruscio.	Un cellulare o un altro apparecchio emettono onde radio che creano disturbo. Allontanare il cellulare o il dispositivo dalla radio.
Vi sono altri disturbi di funzionamento, forti rumori oppure sul display compare un'indicazione non corretta.	I componenti elettronici dell'apparecchio sono disturbati. Alimentatore di rete: Tirare tenendo l'alimentatore. Lasciare l'apparecchio per circa 10 sec. staccato dalla fonte di corrente. Collegare nuovamente l'apparecchio.
Il display non si accende.	Accendere l'apparecchio. Estrarre l'alimentatore e reinserirlo; accendere l'apparecchio.



## Dati tecnici

Dimensioni dell'apparecchio (larghezza x altezza x profondità):	270 mm x 135 mm x 80 mm
Peso:	ca. 1,5 kg
Alimentazione della tensione:	Ingresso 110 - 240 V~, 50/60 Hz, 0, 35 A
Alimentatore:	Uscita: DC 9 V  , 1000 mA
Potenza assorbita in standby	< 1 W
Frequenze di ricezione: FM analogico Digital Band III Antenna:	FM 87,5–108 MHz DAB 174–240 MHz Antenna DAB/FM
WLAN:	IEEE 802.11b e IEEE 802.11g
Codifica WLAN:	WEP, WPA, WPA2
Potenza di uscita:	2 x 3 W Sinus
Condizioni ambientali:	da +5 °C a +35 °C 5% - 90% di umidità relativa dell'aria (che non condensa)
Attacco per le cuffie	Spinotto da 3,5 mm
Attacco AUX:	Spinotto da 3,5 mm

Con riserva di modifiche tecniche ed errori.

Le dimensioni sono approssimative.



### Direttive e norme

Con la presente DGC GmbH, dichiara che il tipo di impianto radio Dual IR 6S Plus è conforme alla direttiva 2014/53/EU.

Il testo completo della dichiarazione di conformità è disponibile al seguente indirizzo internet:

<http://dgc-electronics.de/files/DOC/>

Windows è un marchio registrato della Microsoft Inc.

## Come contattare il produttore

DGC GmbH  
Graf-Zeppelin-Str.7  
D-86899 Landsberg  
www.dual.de

## Indicazioni per lo smaltimento

### Smaltimento dell'imballaggio

Durante il trasporto, il vostro nuovo apparecchio è stato protetto dall'imballaggio. Tutti i materiali usati sono ecologicamente compatibili e riutilizzabili. Contribuite anche voi smaltendo l'imballaggio nel rispetto dell'ambiente. Potete reperire informazioni sui sistemi di smaltimento presso il vostro rivenditore o il vostro centro di smaltimento comunale. Prima dello smaltimento dell'apparecchio rimuovere le batterie.



### **Pericolo di soffocamento!**

Non lasciare l'imballaggio e relativi componenti ai bambini.

Pericolo di soffocamento a causa delle pellicole e di altri materiali di imballaggio.

## Smaltimento dell'apparecchio

I vecchi apparecchi non sono rifiuti privi di valore. Grazie allo smaltimento nel rispetto dell'ambiente, è possibile recuperare materie prime utili. Informarsi presso la propria amministrazione cittadina o comunale circa le opportunità di smaltimento adeguato ed ecologico dell'apparecchio.



Questo apparecchio è contrassegnato in conformità alla direttiva 2002/96/CE relativa ai vecchi apparecchi elettrici ed elettronici (WEEE).

Una volta terminato il suo ciclo di vita, questo prodotto non deve essere smaltito tra i normali rifiuti domestici, ma deve essere consegnato presso un punto di raccolta per il riciclaggio di apparecchi elettrici ed elettronici. Il simbolo sul prodotto, sul manuale d'uso o sull'imballaggio richiama a tale aspetto. I materiali vanno riciclati in base al proprio simbolo. Con il riutilizzo, il recupero dei materiali o altre forme di riciclaggio di apparecchi dismessi si contribuisce in modo decisivo alla protezione dell'ambiente in cui viviamo.



### **Pericolo di morte!**

Quando l'apparecchio non funziona più, scollegare l'alimentatore dalla rete. Tagliare il cavo di rete e rimuoverlo insieme alla spina.