

Sehr geehrte Kundin, sehr geehrter Kunde!

Herzlichen Glückwunsch zum Kauf Ihres emporia Mobiltelefons!
Sie haben die richtige Entscheidung getroffen!

Lieferumfang: Mobiltelefon, Ladekabel, Akku, Bedienungsanleitung

1 BEDIENELEMENTE

Lautsprecher

Display (= Bildschirm)

Pfeiltasten

- im Bereitschaftsmodus:
 - ▲: Favorit (voreingestellt: Wecker)
 - ▼: Einstieg in Telefonbuch
- Im Menü und im Telefonbuch: blättern

[ok] Abheben/OK/Anruferliste

- Telefonieren: Nummer eingeben und [ok] drücken
- eingehenden Anruf annehmen: [ok] drücken
- im Menü: Auswahl bestätigen
- In Bereitschaft: Einstieg in Anruferliste (gewählte, angenommene, versäumte Anrufe)

M1, M2, M3 - Kurzwahltaste

- lange Drücken, um die 3 beliebtesten Nummern anzurufen

[1] - Anrufbeantworter-Taste

*** - Taste**

- im Bereitschaftsmodus:
 - 2-mal drücken: + (internationale Vorwahl, z.B. +49 für Deutschland)
 - bei SMS: Sonderzeichen (, . ' ' ? ; : ! " " ' @ _ ~ & + - ()
- < > { } [] % = / \ # * \$ % ...)

[0] - Taste

- Gedrückt halten zum Verbinden mit der Mobilbox (= Anrufbeantworter)
- bei SMS: Leerzeichen

- Taste

- bei SMS: Umschalten zwischen Groß- und Kleinschreibung und Ziffern
- Lautlos-Profil ein/aus



16 SICHERHEITSHINWEISE

- Mobiltelefon in **Krankenhäusern** bzw. in der Nähe von medizinischen Geräten ausschalten. Es sollte ein Mindestabstand von 20 cm zwischen Herzschrittmacher und eingeschaltetem Telefon eingehalten werden.
- Lenken Sie nie gleichzeitig ein **Fahrzeug**, während Sie das Mobiltelefon in der Hand halten. Beachten Sie die jeweiligen nationalen Gesetze und Verkehrsordnungen.
- Während Sie sich im **Flugzeug** aufhalten, ist das Mobiltelefon auszuschalten.
- In der Nähe von **Tankstellen** und anderen Orten mit explosiven Gütern ist das Mobiltelefon auszuschalten. Mit der **LED-Taschenlampe** niemals Menschen oder Tieren in die Augen leuchten! (Schutzklasse 3)
SAR-Wert: Der von der EU festgelegte Maximalwert beträgt 2.0W/kg. Dieses Modell hat maximal 0,354W/kg.

17 BESTIMMUNGSGEMÄSSE VERWENDUNG

Dieses Mobiltelefon ist **robust und für den mobilen Einsatz vorgesehen**. Es ist **dennoch vor Feuchtigkeit (Regen, Badezimmer...)** und **Stößen** zu schützen. Setzen Sie es **nicht direkter Sonneneinstrahlung** aus.

Eine andere Verwendung als zuvor beschrieben, führt zur Beschädigung des Produktes. Darüber hinaus ist dies mit Gefahren, wie z.B. elektrischem Schlag, Brand etc. verbunden. Das Produkt darf nicht geändert, umgebaut oder das Gehäuse geöffnet werden.

Das Steckernetzteil ist **nur für den Betrieb an einer haushaltsüblichen Netzsteckdose des öffentlichen Stromnetzes mit 230 Volt/ 50 Hz (10/16A) Wechselspannung geeignet**.

18 TECHNISCHE DATEN:

Dual band GSM 900/1800MHz
Abmessungen: 103 x 51 x 18,5 mm
Gewicht: 110 g

Akku: Li-Ion 3.7V / 1000mAh
Standby-Zeit: 320h
Gesprächszeit: bis zu 4h

Hotline: Deutschland: 0 180 59 13 181 Österreich: 0732 77 77 17 - 446 Schweiz: 08484 - 50 0 04
emporia Service Center Industriezeile 36 4020 Linz Österreich www.emporia.at PartNo: 36132-GER.GERMAN.V32_V1.0.GA_20109



emporia**CLICK**

[E] Auflegen/Zurück/Löschen/Ein/Aus

- im Bereitschaftsmodus: Menü
- im Menü: zurück
- Eingabe löschen
- Gespräch beenden
- Ein/Aus: 2 sek. drücken

LED-Anzeige:

- neue Nachricht
- versäumte Anrufe
- Akku
 - blinkt: geringe Akkukapazität, laden

Kamera

Taschenlampe

Kamerataste

- Kamera ein
- Auslöser

Notruftaste

Lautstärke + & -

- Ändern der Hörerlautstärke
- bei eingehendem Anruf: Klingel stummschalten

Akkudeckel



2 SIM-KARTE EINLEGEN

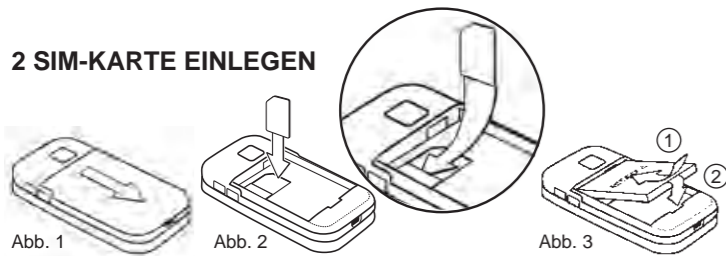
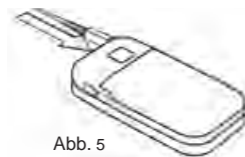


Abb. 1: Akkudeckel entfernen (wie abgebildet).

Abb. 2: SIM-Karte mit den goldenen Kontakten nach unten einlegen.

3 AKKU EINLEGEN UND LADEN



- Abb.3: Akku einlegen (Goldkontakte: rechte Vorderseite!).
 - Abb.4: Akkudeckel schließen: Deckel bis zum deutlichen Einrasten ("Klick") in die Verankerung schieben.
 - Abb.5: Ladekabel in die Buchse an der unteren Schmalseite des Telefons stecken
 - Batteriesymbol auf Vorderseite leuchtet = Ladekontakt OK
 - Während Ladung: Balken (Batterie) am Display läuft
 - Akku voll: Balken steht.
- Akku vor Inbetriebnahme mindestens 2 Stunden laden!

4 DIE SYMBOLE AM DISPLAY (BILDSCHIRM)

- | | | | | | |
|--|--|--|-----------------------------|--|--------------------|
| | Akkuanzeige | | Signalstärke | | Ausland (Roaming) |
| | Neue SMS | | Wecker ein | | Rufumleitung aktiv |
| | Bluetooth ein | | Bluetooth Headset verbunden | | |
| | Klingel aus | | Versäumter Anruf | | |
| | Maximale Lautstärke ein (sehr lauter Klingelton) | | | | |
| | Vibrations-Profil ein | | | | |

8 SMS NACHRICHTEN

SMS (Short Message Service) sind geschriebene Kurzmitteilungen mit max. 160 Zeichen.

SMS empfangen: Ein kurzes Tonsignal und eine Meldung am Display informieren über eine eingegangene SMS. Mit [OK] können Sie die Nachricht sofort lesen oder über das Menü → Nachrichten → SMS → Empfangene SMS in die Liste der bereits empfangenen Nachrichten einsehen.

SMS schreiben: Mit [OK] ins Menü → Nachrichten → SMS → Neue SMS schreiben: Text über die Tastatur eingeben.

- | | | |
|---------------|-------------|---------------------------------|
| 1 .!?'@ :1 | 5 jklI5£ | 9 wxyz9ýp |
| 2 abc2 äæ å à | 6 mno6 öø ó | 0 Leerzeichen; 0 |
| 3 def3 èë ê | 7 pqr7 ß\$ | * Sonderzeichen: . ? ; ! " ' " |
| 4 ghi4 iiii | 8 tuv8 üüü | @ _ ~ & + - () < > { } [] ... |

Jede Taste ist mit mehreren Zeichen hinterlegt, die durch mehrmaliges Drücken erscheinen:
(z.B. 2x [4], 1x [2], 3x [5], 3x [5], 3x [6] für Hallo).

Mit [F] unterschiedliche Eingabemethode wählen:
abc-nur klein Abc-Anfangsbuchstabe groß ABC-nur GROSS 123-Ziffern

SMS senden: Mit 2x [OK] Senden auswählen und Nummer eingeben oder aus Telefonbuch suchen. (2x[OK], Kontakt auswählen mit [OK] [OK]. SMS wird versandt.

9 MMS NACHRICHTEN

MMS (Multimedia Message Service) sind Nachrichten, die Bilder oder Töne enthalten.
Erstmalig: Mit [OK] ins Menü → Nachrichten → MMS → MMS Einstellungen → MMS Konto → Netzbetreiber wählen.
MMS senden: Mit [OK] ins Menü → Nachrichten → MMS → Neue MMS erstellen:
1. [OK] (Ändern) → [OK] Nummer einfügen: Nummer eingeben/aus Telefonbuch suchen [OK] → [OK].

5 ERSTE SCHRITTE

Telefon einschalten: Ein-/Aus Taste [OK] 2 Sek. drücken.

Telefon ausschalten: Ein-/Aus Taste [OK] 2 Sek. drücken.

Bei erstmaliger Verwendung einer neuen SIM-Karte muss nun der 4-stellige PIN Code (Personal Identification Number) eingegeben und mit [OK] bestätigt werden.

Der **PIN-Code** ist eine 4-stellige Zahlenkombination, die verhindert, dass andere Ihr Mobiltelefon einschalten können. PIN-Code-Abfrage ausschalten: Im Menü **Einstellung** → **Sicherheitseinstellungen** → **PIN** → **PIN-Aus**.

Bereitschafts-Modus:

Im Bereitschafts-Modus ist das Gerät zwar eingeschaltet, es laufen aber keine Anwendungen (Telefonie, SMS, etc.). Drücken Sie wiederholt [OK], wenn Sie z.B. im Einstellungs Menü sind, um in den Bereitschafts-Modus zu gelangen.

Einstieg ins Menü:

- [OK] - Taste drücken.
- Mit [OK] und [OK] durch die Menüpunkte blättern.
- Mit [OK] bestätigen.

Hinweis: Das Gerät schaltet bei Inaktivität nach einiger Zeit die Beleuchtung aus. Um Beleuchtung wieder einzuschalten, beliebige Taste einmal drücken.

Eingehender Anruf: Abheben: [OK]-Taste drücken – Abweisen: [OK]-Taste drücken

Gespräch beenden: [OK] - Taste drücken.

Wählen: Geben Sie über die Zifferntastatur die Telefonnummer (inkl. Ortsvorwahl mit 0) ein → mit [OK] Anruf starten.

Wahlwiederholung: [OK] - Taste drücken. Wählen Sie nun mit [OK] und [OK] aus der Anrufliste (gewählte Nummern, versäumte Anrufe und angenommene Anrufe) die gewünschte Nummer aus und starten Sie mit [OK] den Anruf.

Freisprechen:

Während eines Gesprächs/Anrufs ein-/ausschalten:
[OK] Optionen → [OK] Freisprechen.

2. [OK] zum Betreff (das ist die Überschrift) → [OK] (Ändern) → Text eingeben → [OK] (Fertig).

3. Inhalt bearbeiten: 1x [OK] → [OK] (Ändern) → Text bzw. Bild einfügen: [OK] (Optionen) → [OK] zu Foto einfügen: [OK] → Telefon öffnen: [OK] → Photos öffnen: [OK] → zum gewünschten Bild navigieren mit [OK] [OK] → Bild auswählen mit [OK] → [OK] → Senden: [OK] [OK] [OK]

Bei Problemen mit erstmaligem MMS-Versand Netzbetreiber kontaktieren, um MMS-Einstellungen zu prüfen.

10 KAMERA

Foto aufnehmen: [OK] Kamertaste drücken → wenn Bildausschnitt OK, [OK] drücken, dann [OK], zum Speichern.

Kameraeinstellung: [OK] [OK]: Auslöserton, Bildgröße, Weißabgleich

Fotogalerie/Bildanzeige: Menü → Fotoalbum [OK], mit [OK] zum nächsten Bild und öffnen Sie dieses, indem Sie 2x [OK] drücken.

▪ Bildanzeige: → Optionen: Anzeigen, Als MMS senden, Als Hintergrund verwenden, Bild zu Kontakt speichern, (Telefonbucheintrag auswählen [Achtung: nur Kontakte, die auf dem Telefon, nicht auf der SIM-Karte, gespeichert sind]. Bei Anrufen dieser Person erscheint das ausgewählte Foto), Umbenennen, Löschen, Alle Fotos löschen.

11 WERKZEUGE

Bluetooth:

- Einschalten: Im Menü **Einstellung** [OK] → **Bluetooth** [OK] → **Bluetooth ein/aus** [OK]
- Koppeln: Im Menü **Einstellung** [OK] → **Bluetooth** [OK] → **Verbindungen** [OK] → **neue Geräte suchen** [OK], um nach neuen Geräten zu suchen → Gerät, das gekoppelt werden soll, auswählen [OK]. Beim nächsten Einschalten von Bluetooth wird es automatisch gekoppelt.

Hinweis: Sind Sie im Menü ohne mit Ihre Auswahl zu bestätigen, erscheint automatisch ein Hilfstext mit Erklärungen. Um diesen zu verlassen, drücken Sie [OK].

6 TELEFONBUCH

Namen und Nummern speichern (immer mit internationaler Vorwahl, z.B. +49 für Deutschland, +43 für Österreich, +41 für Schweiz) indem Sie in Bereitschaft [OK], 3x [OK] drücken (Bereitschafts-Modus: siehe Kapitel 5) → Menüpunkte: **Name suchen**, **Neuer Eintrag**, **Meine Nr**, **Notrufnummern** (NotrufNrn speich., NotrufNrn ändern, NotrufNrn löschen, NotrufNrn ein/aus), **Schnellwahltasten**, **Alles kopieren**, **Eintrag ändern**, **Löschen**, **TB-Eintrag per SMS senden**, **SMS ins TelBuch**, **Einstellungen**.

Telefonbucheintrag speichern (Name & Nummer):

Mit [OK] ins Menü → weiter zu **Telefonbuch**: [OK] [OK] [OK] [OK] → weiter zu **Neuer Eintrag**: [OK] [OK] → Name eingeben (Text-Eingabe: siehe Kapitel 8, **SMS schreiben**), [OK] → Nummer eingeben, [OK] und mit [OK] Speichern.

Telefonbucheintrag suchen:

Telefonbuch öffnen: [OK]

- Mit [OK] und [OK] durch die Einträge blättern.
- oder: Anfangsbuchstaben des Namens über die Tastatur eingeben (gegebenenfalls mit [OK] blättern). Erscheint der gesuchte Name, drücken Sie [OK], um anzurufen.

Neuer Telefonbucheintrag via SMS:

Im Menü **Telefonbuch** → aktivieren Sie die Funktion **SMS ins TelBuch** um neue Telefonbucheinträge via SMS zu erhalten oder geben Sie an, dass **nur vom TelBuch** Ihnen neue Einträge senden können. Die Telefonnummer wird automatisch in Ihrem Telefonbuch gespeichert, wenn Sie eine SMS mit dem folgenden Inhalt erhalten: #Name#Nummer#, z.B.: #Martin#+436641234567#

Tasten M1, M2, M3:

Speichern oder ändern Sie Ihre Lieblingsnummern: Im Menü → **Telefonbuch** → **Schnellwahltasten** → wählen Sie M1, M2 oder M3 → [OK].

Wecker:

In Bereitschaft 1x [OK] drücken → **Ein-Aus**, um den Wecker ein-/auszuschalten → [OK] **Uhrzeit**: Zeit eingeben, [OK] Wiederholen: Wiederholung einstellen (Einmalig, Täglich, Individuell) Lätenden Wecker abschalten mit [OK]. Stummschalten mit [OK] (der Wecker klingelt nach einer Minute erneut).

12 ANDERERE FUNKTIONEN IN DEN EINSTELLUNGEN

Mit [OK] ins Menü → weiter zu **Einstellung**: 2x [OK] [OK] →

- Töne und Signale:** Telefonprofil (z.B. „Lautlos“) ändern/ einschalten und persönliche Einstellungen vornehmen.
- Anklopfen:** Ein-/Ausschalten der Anklopf-Funktion (Benachrichtigung eines ankommenden Anrufs während eines Telefonats)
- Netzauswahl: automatisch oder manuell** (automatische oder manuelle Auswahl des Mobilfunknetzes).
- Favorit** ([OK]): mit 1 Klick zu Ihrer wichtigsten Funktion
- Automatisch Einschalten/Ausschalten**
- Nr Anrufbeantworter:** Einstellung der Mailboxnummer
- Sicherheitseinstellungen:** Ein-/Ausschalten der PIN Abfrage und des mit 1234 voreingestellten Telefoncodes.
- Rücksetzen:** Telefon auf Werkseinstellungen zurücksetzen

13 ENTSORGUNG

Entsorgung der Verpackung: Verpackungen und Packhilfsmittel sind recyclingfähig und sollen der Wiederverwendung zugeführt werden.

Entsorgung von Akkus: Akkus und Batterien gehören nicht in den Hausmüll! Sie sind gesetzlich verpflichtet, verbrauchte Akkus und Batterien zurückzugeben (bei örtlichen Sammelstellen oder im Fachhandel).

Entsorgung des Gerätes: Wenn dieses Produkt ausgedient hat, werfen Sie es bitte nicht in den Hausmüll. Bringen Sie es der Umwelt zuliebe zu einem Werkstoff- oder Recyclinghof, wo Altgeräte angenommen und einer umweltgerechten Verwertung zugeführt werden.



Geben Sie einen neuen Namen und Nummer ein oder drücken Sie [OK] um die Kontaktliste zu öffnen und speichern Sie einen bereits vorhandenen Kontakt. Ändern: Löschen Sie den bestehenden Kontakt und geben Sie einen neuen Namen und Nummer ein.

7 NOTRUFFUNKTION

Sie können bis zu 5 Notrufnummern (Familie, Freunde, Blaulichtorganisationen) speichern. Im Notfall werden durch langes Drücken der Notruftaste auf der Telefonrückseite diese 5 voreingestellten Nummern in der von Ihnen vorher gespeicherten Reihenfolge automatisch angerufen. Wird die erste Nummer nicht erreicht, wird automatisch die zweite Nummer angerufen. Wird die zweite Nummer nicht erreicht, wird automatisch die dritte Nummer angerufen, usw. (max. 3 Durchgänge mit 5 Nummern). Während des Notrufs ertönt kontinuierlich ein Warnton, der Ihre Umgebung und den Angerufenen zusätzlich alarmiert.

Achtung: Nach 1 Minute unterbricht das Gespräch und die angerufene Person muss innerhalb 60 Sek. zurückrufen. (Um zu vermeiden, dass Ihr Notruf auf einer Mailbox landet).

Ist keine Notrufnummer gespeichert, das Guthaben auf Ihrer Wertkarte abgelaufen oder sind Sie unerlaubt in einem Fremdnetz (z.B. Roaming nicht freigeschaltet), so wird bei Drücken der Notruftaste 112 gewählt.

Notrufnummern speichern: im Menü → **Telefonbuch** → **Notrufnummern** → **NotrufNrn. speich.** → Notruf Nr (1-5) auswählen → aus Telefonbuch Kontakt auswählen → fertig **Achtung:** Notrufnummer auswählen: Privat (Rückruf, wie oben beschrieben) oder offizielle Notrufnummer, z.B. Rettung, Polizei usw. (kein Rückruf erforderlich).

Notruffunktion Ein/Aus: Im Menü → **Telefonbuch** → **Notrufnummern** → **Notruf-Taste Ein/Aus**.

Achtung: Wenn Sie Notrufnummern wie Rettung, Polizei, Feuerwehr etc. als Notrufnummer speichern wollen, müssen Sie dies vorher mit der jeweiligen Institution abklären. Es wird keine Haftung für eventuell entstehende Kosten übernommen, wenn Sie irrtümlich anrufen.

14 HÄUFIG GESTELLTE FRAGEN

- Bildschirm zeigt: „SIM-Karte einlegen! Nur 112 möglich“:** Prüfen Sie die Einsteckrichtung der SIM-Karte.
- Anruf fehlgeschlagen:** Überprüfen Sie die gewählte Telefonnummer und Ortsvorwahl nochmals auf Ihre Richtigkeit. (Vorwahl eingegeben?)
- Die Anzeige am Bildschirm ist leer/schwarz:** Telefon befindet sich im Energiesparmodus (beliebige Taste drücken für Bereitschaftsbildschirm) oder ist abgeschaltet ([OK]-Taste 2 Sekunden lang drücken, um Telefon einzuschalten).
- Mobiltelefon reagiert nicht:** Akku entfernen, wieder einsetzen und Gerät einschalten. Wenn erneut keine Reaktion, wenden Sie sich bitte an das Servicecenter.
- Der Ladevorgang startet nicht: Kann einige Minuten dauern. Bei keiner Reaktion nach mehr als 10 Minuten, wenden Sie sich bitte an das Servicecenter.

15 DECLARATION OF CONFORMITY (DOC)

Hiermit erklären wir, Emporia Telecom Produktions- und Vertriebs-GmbH & Co.KG, dass die Bauart des nachfolgend bezeichneten Gerätes den unten genannten einschlägigen EG-Richtlinien entspricht.

Artikelbezeichnung: Dual Band Mobile Phone Artikelnummer: V32
Einschlägige EU Richtlinien Funkanlagen/Telekommunikationseinrichtungen 1999/5EU
R & TTE Directive 1999/5/EC **CE 1313**

Harmonisierte EN-Fach- und Grundnormen: Safety: EN 60950-1 :2006 +A11 :2009
Der Artikel entspricht folgenden Normen: EMV: ETSI EN 301 489-17 V2.1.1. (2009-05)
Health: EN50360 :2001 ETSI EN 301 489-7 V1.3.1. (2005-11)
Radio: ETSI EN 300 328 V1.7.1. (2006-10) ETSI EN 301 489-1 V1.8.1. (2008-04)
ETSI EN 301 511 V9.0.2. (2003-03)

Signed:
Eveline Pupeter
General Manager

Issue date: 01. 07. 2011
Area of Issue: Linz/Austria