

# BRAUN

## Series 1



150  
140

Type 5685

[www.braun.com/register](http://www.braun.com/register)

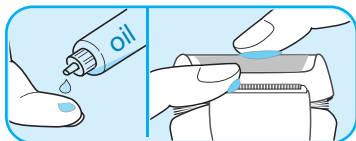
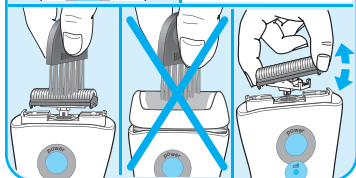
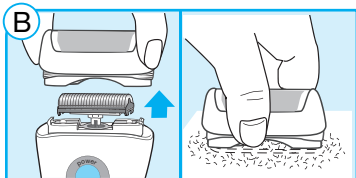
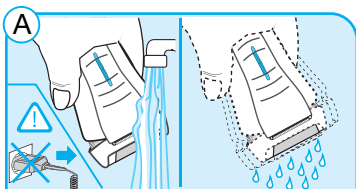
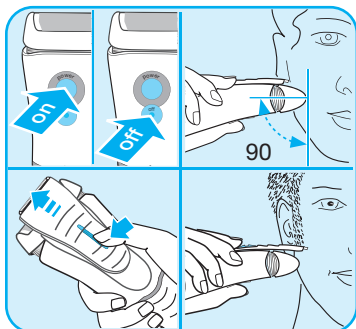
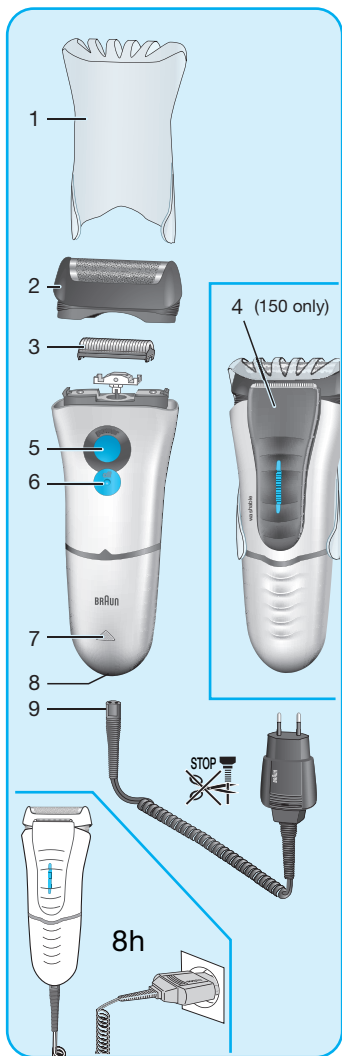


## Braun Infolines

Deutsch	4, 31	(D) (A)	00 800 27 28 64 63 00 800 BRAUNINFOLINE
English	6, 31		
Français	8, 31	(CH)	08 44 - 88 40 10
Español	10, 32	(GB)	0800 783 70 10
Português	12, 32	(IRL)	1 800 509 448
Italiano	14, 33	(F)	0 800 944 802
Nederlands	16, 33	(B)	0 800 14 592
Dansk	18, 34	(E)	901 11 61 84
Norsk	20, 34	(P)	808 20 00 33
Svenska	22, 35	(I)	(02) 6 67 86 23
Suomi	24, 35	(NL)	0 800-445 53 88
Türkçe	26	(DK)	70 15 00 13
Ελληνικά	28, 35	(N)	22 63 00 93
		(S)	020 - 21 33 21
		(FIN)	020 377 877
		(HK)	852-25249377 (Audio Supplies Company Ltd.)

Braun GmbH  
Frankfurter Straße 145  
61476 Kronberg/Germany

[www.service.braun.com](http://www.service.braun.com)



# Deutsch

Unsere Produkte werden hergestellt, um höchste Ansprüche an Qualität, Funktionalität und Design zu erfüllen. Wir wünschen Ihnen mit Ihrem Braun Rasierer viel Freude.

## Achtung

Ihr Rasierer-System ist mit einem Spezialkabel mit integriertem Netzteil für Sicherheitskleinspannung ausgestattet. Es dürfen weder Teile ausgetauscht noch Veränderungen vorgenommen werden, da sonst Stromschlaggefahr besteht.

Kinder oder Personen mit eingeschränkten physischen, sensorischen oder geistigen Fähigkeiten dürfen dieses Gerät nicht benutzen, es sei denn, sie werden durch eine für ihre Sicherheit zuständige Person beaufsichtigt. Grundsätzlich raten wir aber, das Gerät von Kindern fern zu halten.

## Beschreibung

- 1 Schutzkappe
- 2 Scherfolie
- 3 Klingenblock
- 4 Langhaarschneider (nur Modell 150)
- 5 Einschalter («power»)
- 6 Ausschalter («off»)
- 7 Netzkontroll-Leuchte
- 8 Rasierer-Buchse
- 9 Spezialkabel

## Aufladen des Rasierers

Die ideale Umgebungstemperatur für das Laden liegt zwischen 5 °C und 35 °C. Setzen Sie den Rasierer nicht längere Zeit Temperaturen über 50 °C aus.

- **Erstladung:** Den ausgeschalteten Rasierer mit dem Spezialkabel (9) ans Netz anschließen und mindestens 16 Stunden laden.
- Um sicherzustellen, dass der Rasierer ausgeschaltet ist, vor dem Laden den Ausschalter (6) drücken.
- Die Netzkontroll-Leuchte zeigt an, dass der Rasierer am Netz angeschlossen ist.
- Nachfolgende Ladevorgänge dauern ca. 8 Stunden.
- Voll geladen kann der Rasierer je nach Bartstärke bis zu 20 Minuten kabellos betrieben werden.
- Die maximale Akku-Kapazität wird jedoch erst nach mehreren Lade- und Entladevorgängen erreicht.

## Rasieren

Rasierer mit dem Schalter (5) einschalten.

Nur Modell 150: Zum kontrollierten Trimmen von Schnauzbart und Haaransatz schieben Sie den ausfahrbaren Langhaarschneider (4) nach oben.

### Tipps für eine optimale Rasur

Für optimale Rasier-Ergebnisse empfehlen wir drei einfache Schritte:

1. Rasieren Sie sich immer, bevor Sie Ihr Gesicht waschen.
2. Rasierer stets im rechten Winkel (90°) zur Haut halten.
3. Haut straffen und gegen die Bartwuchsrichtung rasieren.

## Reinigung



Der Scherkopf ist geeignet zur Reinigung unter fließendem Wasser.

Achtung: Der Rasierer ist vom Anschlusskabel zu trennen, bevor der Scherkopf mit Wasser gereinigt wird.

Durch regelmäßiges Reinigen verbessern Sie die Rasierleistung Ihres Rasierers. So können Sie den Scherkopf nach jeder Rasur einfach und schnell unter fließendem Wasser reinigen (A):

- Rasierer einschalten und den Scherkopf unter heißes, fließendes Wasser halten. Gelegentlich Flüssigseife (ohne Scheuermittel) benutzen. Schaum vollständig abspülen und den Rasierer noch einige Sekunden laufen lassen.
- Dann den Rasierer ausschalten, die Scherfolie (2) und den Klingenblock (3) abnehmen und trocknen lassen.
- Bei regelmäßiger Nassreinigung sollten Sie wöchentlich einen Tropfen Leichtmaschinenöl auf der Scherfolie (2) und dem Langhaarschneider (4) verteilen.

Alternativ können Sie den Rasierer mit der mitgelieferten Bürste reinigen (B):

- Rasierer ausschalten. Die Scherfolie abnehmen und ausklopfen.
- Mit der Bürste den Klingenblock und die Innenseite des Scherkopfes reinigen. Die Scherfolie darf nicht mit der Bürste gereinigt werden.

## So halten Sie Ihren Rasierer in Bestform

### Scherteile-Wechsel

Um 100 % der Rasierleistung zu erhalten, wechseln Sie Scherfolie (2) und Klingenblock (3) spätestens alle 18 Monate oder sobald sie Verschleißerscheinungen zeigen.

Für eine gründlichere Rasur mit weniger Hautreizung sollten Sie beide Teile gleichzeitig wechseln.  
(Scherfolie und Klingenblock: 11B)

## Umweltschutz

Dieses Gerät enthält Akkus. Im Sinne des Umweltschutzes darf dieses Gerät am Ende seiner Lebensdauer nicht mit dem Hausmüll entsorgt werden. Die Entsorgung kann über den Braun Kundendienst oder lokal verfügbare Rückgabe- und Sammelstellen erfolgen.



Änderungen vorbehalten.

Dieses Gerät entspricht den EU-Richtlinien EMV 2004/108/EG und Niederspannung 2006/95/EC.



Elektrische Angaben siehe Bedruckung auf dem Spezialkabel.

# English

Our products are designed to meet the highest standards of quality, functionality and design. We hope you enjoy your new Braun Shaver.

## Warning

Your shaver is provided with a special cord set, which has an integrated Safety Extra Low Voltage power supply. Do not exchange or tamper with any part of it, otherwise there is risk of electric shock.

This appliance is not intended for use by children or persons with reduced physical or mental capabilities, unless they are given supervision by a person responsible for their safety. In general, we recommend that you keep the appliance out of reach of children.

## Description

- 1 Foil protection cap
- 2 Shaver foil
- 3 Cutter block
- 4 Long hair trimmer (model 150 only)
- 5 On switch («power»)
- 6 «off» switch
- 7 Power LED
- 8 Shaver power socket
- 9 Special cord set

## Charging

The best environmental temperature for charging is between 5 °C and 35 °C. Do not expose the shaver to temperatures higher than 50 °C for extended periods of time.

- Using the special cord set (9) connect the shaver to an electrical outlet with the motor switched off.

- To make sure that the shaver is switched off, press the «off» switch (6) before you start charging.
- When charging for the first time, leave the shaver to charge continuously for 16 hours.
- The power LED (7) indicates that the shaver is connected to an electrical outlet.
- Subsequent charges will take about 8 hours.
- A full charge provides up to 20 minutes of cordless shaving time. This may vary according to your beard growth.
- Maximum battery capacity will only be reached after several charging/discharging cycles.

## Shaving

Press the on switch (5) to operate the shaver.

Model 150 only: To trim sideburns, moustache or beard, slide the long hair trimmer (4) upwards.

### Tips for the perfect shave

For best shaving results, Braun recommends you to follow 3 simple steps:

1. Always shave before washing your face.
2. At all times, hold the shaver at right angles (90°) to your skin.
3. Stretch your skin and shave against the direction of your beard growth.

## Cleaning



The shaver head is suitable for cleaning under running tap water.

Warning: Detach the shaver from the power supply before cleaning the shaver head in water.

Regular cleaning ensures better shaving performance. Rinsing the shaving head under running water after each shave is an easy and fast way to keep it clean (A):

- Switch the shaver on and rinse the shaver head under hot running water. You may use liquid soap without abrasive substances. Rinse off all foam and let the shaver run for a few more seconds.
- Next, switch off the shaver, remove the shaver foil (2) and cutter block (3). Then leave the disassembled shaving parts to dry.
- If you regularly clean the shaver under water, then once a week apply a drop of light machine oil onto the long hair trimmer (4) and shaver foil.

Alternatively, you may clean the shaver using the brush provided (B):

- Switch off the shaver. Remove the shaver foil and tap it out on a flat surface.
- Using the brush, clean the cutter block and the inner area of the shaver head. However, do not clean the shaver foil with the brush as this will damage the foil.

## Keeping your shaver in top shape

### Replacing the shaver foil and cutter block

To maintain 100% shaving performance, replace the shaver foil (2) and cutter block (3) at least every 18 months or when worn. Change both parts at the same time for a closer shave with less skin irritation. (Shaver foil and cutter block: 11B)

### Environmental notice

This appliance contains rechargeable batteries. In the interest of protecting the environment, please do not dispose of the product in household waste at the end of its useful life. Disposal can take place at a Braun Service Centre or at appropriate collection points provided in your country.



Subject to change without notice.

This product conforms to the European Directives EMC 2004/108/EC and Low Voltage 2006/95/EC.



For electric specifications, see printing on the special cord set.

# Français

Nos produits sont conçus pour satisfaire les plus hautes exigences en matière de qualité, fonctionnalité et design. Nous espérons que vous serez pleinement satisfait de votre nouveau rasoir Braun.

## Avertissement

Votre rasoir est livré avec un cordon d'alimentation spécial qui intègre un adaptateur sécuritaire de basse tension. Par conséquent, vous ne devez modifier ou manipuler aucun de ses composants, afin d'éviter tout risque d'électrocution.

Cet appareil n'est pas destiné à des enfants ou à des personnes aux capacités mentales et physiques réduites à moins qu'elles ne soient sous la surveillance d'un adulte responsable de leur sécurité. Mais de manière générale nous recommandons de maintenir cet appareil hors de portée des enfants.

## Description

- 1 Capot de protection de la grille
- 2 Grille de rasage
- 3 Bloc-couteaux
- 4 Tondeuse rétractable (seulement sur le modèle 150)
- 5 Interrupteur marche (« power »)
- 6 Interrupteur arrêt (« off »)
- 7 Témoin lumineux d'alimentation électrique
- 8 Prise d'alimentation secteur du rasoir
- 9 Cordon d'alimentation

## Mise en charge du rasoir

La température environnante idéale pour la mise en charge doit être comprise entre 5 °C et 35 °C. N'exposez pas votre rasoir à des températures

supérieures à 50 °C pendant un laps de temps prolongé.

- Utilisez le cordon d'alimentation (9) pour connecter le rasoir arrêté à une prise électrique.
- Assurez-vous d'avoir arrêté le rasoir en appuyant sur la touche «off» (6) avant de le mettre en charge.
- A la première charge laissez le rasoir se charger pendant 16 heures sans interruption.
- Le témoin lumineux (7) indique que le rasoir est raccordé à une prise électrique du secteur.
- Les charges suivantes prendront 8 heures pour une charge complète.
- Une charge complète assure jusqu'à 20 minutes de rasage autonome, en fonction de votre type de barbe.
- La capacité maximum des batteries sera atteinte seulement après plusieurs cycles de charge et décharge.

## Rasage

Appuyez sur l'interrupteur de mise en marche (5).

Précision pour le modèle 150 : pour tailler les pattes, la moustache ou la barbe, faites glisser la tondeuse rétractable (4) vers le haut.

### Les astuces pour un rasage parfait

Pour obtenir le meilleur rasage possible, Braun vous recommande de suivre 3 simples conseils :

1. Rasez-vous toujours avant de vous laver le visage.
2. Pendant toute la durée du rasage, tenez le rasoir perpendiculairement (90°) à la peau.
3. Tendez votre peau et rasez-vous dans le sens contraire à la pousse du poil.



## Nettoyage



Vous pouvez nettoyer la tête du rasoir en le passant sous l'eau courante.

Attention : Débranchez l'appareil de la prise de courant avant de nettoyer la tête du rasoir sous l'eau.

Un nettoyage régulier assure une meilleure performance de rasage.

Le nettoyage de la tête du rasoir sous l'eau courante après chaque rasage est un moyen efficace et rapide pour le garder propre (A) :

- Mettez en marche le rasoir (sans le cordon d'alimentation) et rincez la tête du rasoir sous l'eau chaude. Vous pouvez utiliser un peu de savon liquide s'il ne contient aucune substance abrasive. Rincez bien la mousse et laissez le rasoir en marche pendant quelques secondes.
- Ensuite, arrêtez le rasoir, puis enlevez la grille de rasage (2) et le bloc-couteaux (3). Laissez sécher.
- Si vous nettoyez régulièrement votre rasoir sous l'eau, appliquez une fois par semaine une goutte de l'huile fournie ou d'huile de machine à coudre sur la tondeuse et sur la grille de rasage.

Vous pouvez également nettoyer votre rasoir à sec en utilisant la brosette (B) :

- Arrêtez le rasoir. Enlevez la grille de rasage et tapez la légèrement sur une surface plane.
- A l'aide de la brosette, nettoyez le bloc-couteaux et la partie intérieure de la tête du rasoir. Cependant, ne nettoyez pas la grille de rasage avec la brosette car cela risquerait de l'abîmer.

## Entretien du rasoir

### Remplacement de la grille de rasage et du bloc-couteaux

Pour conserver 100% de la performance de votre rasoir, remplacez la grille de rasage (2) et le bloc-couteaux (3) tous les 18 mois au maximum ou quand ils sont usés. Changez les 2 pièces en même temps pour assurer un rasage plus précis avec moins d'irritations.

(Références Grille et Bloc-couteaux : 11B)

### Respect de l'environnement

Ce produit contient des batteries rechargeables. Afin de protéger l'environnement, ne jetez jamais l'appareil dans les ordures ménagères à la fin de sa durée de vie. Remettez-le à votre centre service agréé Braun ou déposez-le dans des sites de récupération appropriés conformément aux réglementations locales ou nationales en vigueur.



Susceptible d'être modifié sans préavis.

Ce appareil est conforme aux normes Européennes fixées par les Directives 2004/108/EC et la directive Basse Tension 2006/95/EC.



Pour les spécifications électriques, se référer aux inscriptions sur le bloc d'alimentation.

# Español

Nuestros productos han sido diseñados para cumplir los más altos estándares de calidad, funcionalidad y diseño. Esperamos que su nueva afeitadora Braun sea de tu entera satisfacción.

## Precaución

Esta afeitadora incluye un cable de conexión a la red eléctrica. No cambie o manipule ninguna de sus partes, de otro modo se podría correr el riesgo de recibir una descarga eléctrica.

Este aparato no es para uso de niños ni personas con minusvalías físicas o mentales, salvo que se utilicen bajo la supervisión de una persona responsable de su seguridad. En general, recomendamos mantener este aparato fuera del alcance de los niños.

## Descripción

- 1 Capuchón de plástico protector de lámina
- 2 Lámina
- 3 Bloque de cuchillas
- 4 Corta-patillas (sólo modelo 150)
- 5 Botón de encendido («power»)
- 6 Botón de apagado («off»)
- 7 Piloto indicador de funcionamiento
- 8 Clavija de entrada del cable de conexión a la red eléctrica
- 9 Cable de conexión a la red eléctrica

## Carga

La temperatura ambiente adecuada para efectuar la carga es de 15 °C a 35 °C.

- Utilice el cable especial de conexión (9) y conecte la afeitadora a la

red eléctrica con la maquina apagada.

- Para asegurarse que la afeitadora está apagada, presione el botón de apagado «off» (6) antes de empezar la carga.
- Para la primera carga, cárguela al menos durante 16 horas.
- La luz de carga (verde) (7) indicará que la afeitadora se está cargando.
- Las siguientes cargas tardarán alrededor de 8 horas.
- Tendrá unos 20 minutos de afeitado sin cable, dependiendo de su tipo de barba.
- La capacidad máxima de la batería se alcanzará únicamente después de varias cargas y descargas.

## Afeitado

Encienda la afeitadora presionando el botón de encendido (5).

Sólo para el modelo 150: Para recortar bigotes, barbas y patillas utilice el corta-patillas (4).

### Consejos para un apurado perfecto

Para obtener los mejores resultados, Braun recomienda seguir 3 simples pasos:

1. Recomendamos que se afeite antes de lavarse la cara.
2. Coloque la afeitadora en un ángulo de 90° respecto a la superficie de la cara.
3. Estire la piel y deslice la afeitadora en dirección contraria al crecimiento del pelo.

## Limpieza



El cabezal de esta afeitadora se puede limpiar bajo el agua.

Aviso: desenchufe siempre la afeitadora antes de limpiar el cabezal bajo el agua.

Una limpieza regular asegura un mejor rendimiento en el afeitado. Ponga el cabezal de la afeitadora bajo el grifo de agua caliente después de cada afeitado para mantenerlo limpio de forma fácil y rápida (A):

- Encienda la afeitadora (sin el cable conectado a red) y enjuague el cabezal bajo el grifo con agua caliente. Para una limpieza mas completa ocasionalmente puede usar un jabón natural, sin sustancias abrasivas. Aclare la afeitadora directamente bajo el grifo durante unos segundos para eliminar los restos de espuma.
- A continuación apague la afeitadora y retire la lámina (2) y el bloque de cuchillas (3). Deje estas piezas un tiempo secarse antes de volver a colocarlas.
- Si limpia con regularidad la afeitadora bajo el agua, una vez a la semana aplique una gota de lubricante en la lámina y en el corta-patillas (4).

Como alternativa, también puede limpiar su afeitadora con el cepillo que le facilitamos (B):

- Apague la afeitadora y extraiga la lámina y déjela sobre una superficie plana.
- Use el cepillo, para limpiar las cuchillas y alrededor de ellas por la zona interior del cabezal. No debe limpiar la lámina con el cepillo porque podría dañarse.

## Mantenimiento de la afeitadora en perfecto estado

### Reemplazo de la lámina y bloque de cuchillas

Para asegurar un rendimiento 100% de su afeitadora, conviene sustituir la lamina (2) y el bloque de cuchillas (3) cada 18 meses, o cuando se encuentren gastados. Sustituya las dos piezas al mismo tiempo para asegurarse un apurado óptimo con la menor irritación para la piel.

(Recambio de lámina y cuchilla: 11B)

## Información medioambiental

Este producto contiene baterías recargables. Para preservar el medio ambiente, no tire este producto a la basura al final de su vida útil. Para reemplazarla puede acudir a un Centro de Asistencia Técnica Braun o a los puntos de recogida habilitados por los ayuntamientos.



Sujeto a modificaciones sin previo aviso.

Este producto cumple con las normas de Compatibilidad Electromagnética (CEM) establecidas por la Directiva Europea 2004/108/EC y las Regulaciones para Bajo Voltaje (2006/95/EC).



Las especificaciones eléctricas aparecen impresas en el cable de conexión a la red eléctrica.

# Português

Os nossos produtos foram desenvolvidos para alcançar os mais altos padrões de qualidade, funcionalidade e design. Esperamos que desfrute ao máximo da sua nova Máquina de Barbear Braun.

## Aviso

A sua Máquina de Barbear vem provida com um transformador de baixa voltagem. Não substitua ou manipule qualquer peça da Máquina. Se o fizer poderá correr o risco de sofrer um choque eléctrico.

Este aparelho não deve ser usado por crianças ou pessoas com capacidades físicas ou mentais reduzidas, excepto quando estejam sob a supervisão de alguém responsável pela sua segurança. Em geral, recomendamos que mantenha o aparelho fora do alcance de crianças.

## Descrição

- 1 Tampa protectora
- 2 Rede de barbear
- 3 Bloco de lâminas
- 4 Aparador extensível (apenas no modelo 150)
- 5 Botão ligar («power»)
- 6 Botão desligar («off»)
- 7 Luz Indicadora de carga
- 8 Entrada de alimentação da Máquina de Barbear
- 9 Cabo de conexão especial

## Carregar a Máquina

A temperatura ambiente ideal para recarregar é entre 5 °C a 35 °C. Não exponha a Máquina a temperaturas superiores a 50 °C por extensos períodos de tempo.

- Utilizando o transformador de baixa voltagem (9) conecte a Máquina à corrente eléctrica com o motor desligado.
- Para garantir que a Máquina de barbear está desligada, pressione o botão «off» (6) antes de iniciar a carga.
- Quando carregar pela 1ª vez, deixe a Máquina carregar continuamente durante 16 horas.
- A luz indicadora de carga (7) indica que a Máquina está a ser carregada.
- Recargas seguintes demorarão cerca de 8 horas.
- Uma bateria com máxima capacidade oferece 20 minutos de barbeado sem estar ligada à corrente, dependendo do tamanho e crescimento da barba.
- A capacidade máxima da bateria só será antigida através de vários ciclos de carregamento/descarregamento.

## Barbear

Carregue no botão («power») (5) para ligar a máquina de barbear.

Apenas para o Modelo 150: Para aparar patilhas, bigode ou barba, deslize o aparador extensível (4) para cima.

### Dicas para um barbear perfeito

Para otimizar os resultados, a Braun recomenda que siga estes 3 passos simples:

1. Barbeie-se antes de lavar o rosto.
2. Segure sempre a máquina de barbear num ângulo rectos (90°) em relação à sua pele.
3. Estique a pele e barbeie-se no sentido contrário ao do crescimento do pêlo.

## Limpeza



A cabeça da máquina é adequada para limpeza com água corrente.

Aviso: Certifique-se que se encontra desligado da corrente eléctrica, antes de proceder à limpeza da cabeça debaixo de água.

Uma limpeza regular assegura uma máxima performance no barbear. Limpar a cabeça da máquina de barbear sob água corrente após cada barbear, é uma forma fácil e rápida de a manter limpa (A):

- Ligue a máquina de barbear e coloque a cabeça da máquina sob água quente corrente. Pode também ser utilizado um sabonete líquido desde que não contenha substâncias abrasivas. Retire toda a espuma e deixe a máquina a funcionar por mais uns segundos.
- De seguida, desligue a máquina de barbear, retire a rede (2) e a lâmina (3). Deixe os acessórios da máquina secarem.
- Se tem por hábito limpar a máquina de barbear com água, aplique uma vez por semana, uma gota de óleo para máquinas no aparador extensível (4) e na rede de barbear (2).

Em alternativa, pode limpar a máquina de barbear usando a escova fornecida (B):

- Desligue a máquina de barbear. Retire a rede e bata contra uma superfície plana.
- Utilizando a escova, limpe o bloco de lâminas e a área interior da cabeça. No entanto, não limpe a rede com a escova, uma vez que pode danificá-la.

## Manter a sua Máquina de Barbear no melhor estado

### Substituição da rede e do bloco de lâminas:

Para manter a performance da sua Máquina a 100%, substitua a rede (2) e o bloco de lâminas (3), pelo menos a cada 18 meses ou quando estiverem gastas. Substitua ambas as partes ao mesmo tempo de forma a permitir um barbear mais apurado e com menos irritação.

(Rede de Barbear e Conjunto de Lâminas: 11B)

### Nota ambiental

Este produto contém baterias recarregáveis. Com o intuito de proteger o ambiente, por favor não deite o produto no lixo doméstico, no final da sua vida útil. Entregue-o num dos Serviços de Assistência Técnica da Braun, ou em locais de recolha específica, à disposição no seu país.



Sujeito a modificações sem aviso prévio.

Este aparelho cumpre com a directiva EMC 2004/108/EC e com a Regulamentação de Baixa Voltagem (2006/95/EC).



Para especificações eléctricas, consulte a informação impressa no cabo de alimentação.

## Italiano

I nostri prodotti sono studiati per rispondere ai più elevati standard di qualità, funzionalità e design. Ci auguriamo che il Suo nuovo rasoio Braun soddisfi pienamente le Sue esigenze.

### Attenzione

Il rasoio è dotato di un speciale cavo di alimentazione dotato di un sistema integrato di sicurezza a basso voltaggio. Per evitare il rischio di scosse elettriche, non cercare di sostituirlo o di manipolarlo.

Questo elettrodomestico non è progettato per essere utilizzato da bambini o da persone con capacità fisiche o mentali ridotte, senza la supervisione di una persona responsabile della loro sicurezza. In generale, si raccomanda di tenere l'elettrodomestico fuori dalla portata dei bambini.

## Descrizione

- 1 Copritestina
- 2 Lamina
- 3 Blocco coltelli
- 4 Tagliabasette (solo sul modello 150)
- 5 Tasto di accensione («power»)
- 6 Tasto di spegnimento («off»)
- 7 LED di ricarica
- 8 Presa di alimentazione
- 9 Cavo di alimentazione speciale

## Caricare il rasoio

La migliore temperatura ambientale per caricare il rasoio è tra i 5 °C e i 35 °C. Non esporre il rasoio a temperature superiori ai 50 °C per periodi di tempo prolungati.

- Utilizzando lo speciale cavo di rete (9) collegare il rasoio con il motore spento ad una presa elettrica.
- Prima di iniziare le operazioni di carica, assicurarsi che il rasoio sia spento, premendo il pulsante «off» (6).
- Durante il primo ciclo di carica, lasciare il rasoio collegato alla presa per 16 ore consecutivamente.
- L'indicatore di carica (7) indica che il rasoio è collegato ad una presa elettrica
- Le cariche successive dureranno circa 8 ore.
- Una carica piena fornisce fino a 20 minuti di rasatura senza cavo. Il tempo può variare a seconda della ricrescita della barba.
- Il massimo livello di carica sarà raggiunto solo dopo alcuni cicli di ricarica.

## Rasatura

Premere il pulsante (5) per azionare il rasoio.

Solo sul modello 150: per regolare le basette, i baffi o la barba, far scorrere in avanti il tagliabasette (4).

### Consigli per una rasatura perfetta:

Per ottenere i migliori risultati, Braun raccomanda di seguire 3 semplici regole:

1. E' consigliabile radersi prima di lavarsi il viso.
2. Impugnare il rasoio mantenendo sempre la giusta angolazione (90°) rispetto alla pelle.
3. Tendere leggermente la pelle e radere in senso contrario alla direzione di crescita della barba.

## Pulizia del rasoio



Questo apparecchio può essere lavato sotto l'acqua corrente del rubinetto.

Attenzione: staccare l'apparecchio dal cordone di alimentazione prima di lavare la testina sotto l'acqua.

Una pulizia regolare del rasoio assicura migliori prestazioni di rasatura.

Sciogliere sotto l'acqua corrente la testina del rasoio è un modo facile e veloce per mantenerlo pulito (A):

- Accendere il rasoio e lavare la testina sotto l'acqua corrente calda. Un sapone naturale può essere utilizzato a patto che sia privo di particelle o sostanze abrasive. Risciacquare via la schiuma lasciando il rasoio acceso ancora per alcuni secondi.
- Successivamente, spegnere il rasoio, rimuovere la lamina (2) e il blocco coltelli (3) e lasciarli asciugare.
- Se il rasoio viene regolarmente lavato sotto l'acqua corrente è bene una volta alla settimana applicare una goccia d'olio per macchina da cucire sul tagliabasette (4) e sulla lamina (2).

Alternativamente è possibile pulire il rasoio usando lo spazzolino (B):

- Spegnere il rasoio. Rimuovere la lamina e appoggiarla su una superficie piana.
- Utilizzando lo spazzolino, pulire il blocco coltelli e l'area interna della testina. In ogni caso, non pulire la lamina con lo spazzolino per non danneggiarla.

## Per mantenere il rasoio in perfette condizioni

### Sostituzione delle parti radenti

Per mantenere il 100% di prestazioni di rasatura, sostituire lamina (2) e blocco coltelli (3) almeno ogni 18 mesi o prima se danneggiati. Sostituire entrambe le parti nello stesso momento per ottenere una rasatura più a fondo e con meno irritazioni.

(Lamina e Blocco coltelli: 11B)

## Protezione dell'ambiente

Il prodotto contiene batterie ricaricabili. Nel rispetto dell'ambiente non gettare le batterie usate insieme ai normali rifiuti domestici, ma utilizzare gli appositi contenitori o riconsegnarle al più vicino Centro di Assistenza Braun.



Con riserva di modifiche senza preavviso.

Questo prodotto è conforme alle normative EMC come stabilito dalla direttiva CE 2004/108 e alla Direttiva Bassa Tensione (CE 2006/95).



Per le specifiche elettriche vedere la stampigliatura sul set cavo speciale.

# Nederlands

Onze producten zijn ontworpen om te voldoen aan de hoogste eisen van kwaliteit, functionaliteit en design. Wij wensen u veel plezier met uw nieuwe Braun scheerapparaat.

## Waarschuwing

Uw scheerapparaat is voorzien van een speciaal snoer met een geïntegreerd aanpassingssysteem voor veiligheids laag-voltage. Om deze reden mag u geen enkel onderdeel vervangen of bewerken, om het risico van een elektrische schok te voorkomen.

Dit apparaat is niet bedoeld voor gebruik door kinderen of personen met verminderde fysieke of mentale capaciteiten, tenzij zij het apparaat gebruiken onder toezicht van een persoon verantwoordelijk voor hun veiligheid. Over het algemeen raden wij aan dit apparaat buiten bereik van kinderen te houden.

## Beschrijving

- 1 Beschermkap
- 2 Scheerblad
- 3 Messenblok
- 4 Tondeuse (alleen bij model 150)
- 5 Aan-schakelaar («power»)
- 6 Uit-schakelaar («off»)
- 7 LED indicatielampje
- 8 Snoeringang
- 9 Speciaal snoer

## Opladen

De beste omgevingstemperatuur voor het opladen ligt tussen 5 °C en 35 °C. Stel het scheerapparaat niet voor langere tijd bloot aan temperaturen hoger dan 50 °C.

- Gebruik het speciale snoer (9) om het scheerapparaat (met de motor

uitgeschakeld) aan te sluiten op het lichtnet.

- Om er zeker van te zijn dat het scheerapparaat uitgeschakeld is, drukt u op de «off» schakelaar (6) voordat u begint met opladen.
- Wanneer u het apparaat voor de eerste keer gaat opladen, dient u deze tenminste 16 uur aaneengesloten op te laden.
- De power LED (7) geeft aan dat het scheerapparaat is aangesloten op het lichtnet.
- Volgende opladingen zullen ongeveer 8 uur duren.
- Een volledig opgeladen accu heeft voldoende capaciteit voor ca 20 minuten snoerloos scheren. Dit is afhankelijk van uw baardgroei.
- De maximale capaciteit van de accu zal pas worden bereikt na een aantal oplaad/ontlaad sessies.

## Scheren

Druk op de aan-schakelaar (5) om het scheerapparaat aan te zetten.

Alleen bij model 150: om bakkebaarden, snor of baard te trimmen, schuift u de tondeuse (4) omhoog.

### Tips voor een perfect scheerresultaat

Voor de beste resultaten, adviseert Braun de volgende 3 eenvoudige stappen:

1. Scheer u altijd voordat u uw gezicht wast.
2. Houd het scheerapparaat altijd in een rechte hoek van 90° op uw huid.
3. Trek uw huid strak en scheer tegen de haargroeirichting in.



## Schoonmaken



Het scheerhoofd kan worden afgespoeld onder stromend kraanwater.

Waarschuwing: Haal altijd eerst de stekker uit het stopcontact voordat u het scheerhoofd met water gaat schoonmaken.

Regelmatig schoonmaken zorgt voor een betere scheerprestatie. Het scheerhoofd na iedere scheerbeurt afspoelen onder water is een snelle en eenvoudige manier om het schoon te houden (A):

- Zet het scheerapparaat aan en spoel het scheerhoofd af onder heet stromend water. U mag hierbij vloeibare zeep zonder schurende deeltjes gebruiken. Spoel al het schuim af en laat het scheerapparaat nog een paar seconden aan staan.
- Schakel vervolgens het scheerapparaat uit, verwijder het scheerblad (2) en messenblok (3). Laat de onderdelen drogen.
- Indien u het scheerapparaat regelmatig schoonmaakt met water, dient u eenmaal per week een druppel naaimachine-olie op de tondeuse (4) en het scheerblad te druppelen.

U kunt het scheerapparaat tevens schoonmaken met het bijgeleverde borsteltje (B):

- Zet het scheerapparaat uit. Verwijder het scheerblad en klop deze uit op een vlakke ondergrond.
- Gebruik het borsteltje om het messenblok en de binnenkant van het scheerhoofd schoon te maken. Gebruik het borsteltje nooit op het scheerblad aangezien dit het scheerblad kan beschadigen.

## Uw scheerapparaat in topconditie houden

### Het scheerblad en messenblok vervangen

Om een 100% scheerprestatie te houden, dient u het scheerblad (2) en messenblok (3) tenminste iedere 18 maanden of wanneer deze versleten zijn te vervangen. Vervang beide onderdelen tegelijkertijd voor een gladder scheerresultaat met minder huidirritatie.

(Scheerblad en messenblok: 11B)

### Mededeling ter bescherming van het milieu

Dit product bevat oplaadbare batterijen. Ter bescherming van het milieu mag dit product aan het einde van zijn nuttige levensduur niet met het gewone huisvuil worden weggegooid. Verwijdering kan plaatsvinden bij een Braun Service Centre of bij de bekende verzamelplaatsen.



Wijzigingen voorbehouden.

Dit produkt voldoet aan de EMC-normen volgens de EEG richtlijn 2004/108 en aan de EG laagspannings richtlijn 2006/95.



Voor elektrische specificaties, zie de print op het speciale snoer.

# Dansk

Vores produkter er designet til at opfylde de højeste standarder for kvalitet, funktionalitet og design. Vi håber, du vil blive glad for din nye Braun Shaver.

## Advarsel

Din shaver er udstyret med et specielt ledningssæt med et integreret SELV-spænding (Safety Extra Low Voltage). Undlad at udskifte eller manipulere nogen af delene. Ellers kan du risikere elektriske stød.

Dette produkt er ikke beregnet til at bruges af børn eller svagelige personer uden overvågning af en person der er ansvarlig for deres sikkerhed. Generelt anbefaler vi at produktet opbevares utilgængeligt for børn.

## Beskrivelse

- 1 Beskyttelseshætte
- 2 Skærehoved
- 3 Skæreblad
- 4 Trimmer (kun model 150)
- 5 Tænd-knap («power»)
- 6 Sluk-knap («off»)
- 7 Opladningslys
- 8 Shaverstik
- 9 Specialkabel

## Opladning

Opladning sker bedst i en rumtemperatur på mellem 5° C og 35° C. Udsæt ikke shaveren for temperaturer på mere en 50 °C i længere perioder.

- Med specialkablet (9) tilsluttes shaveren til en stikkontakt med motoren slukket.

- For at sikre at barbermaskinen er slukket, tryk på sluk-knappen («off») (6) før du påbegynder opladningen.
- Når barbermaskinen oplades første gang, kan den oplade konstant i mindst 16 timer.
- Opladningslyset (7) indikerer, at shaveren er tilsluttet en stikkontakt.
- Senere opladninger tager ca. 8 timer.
- En fuld opladning giver op til 20 minutters ledningsfri brug. Det kan variere efter din skægvekst.
- Den maksimale batterikapacitet nås først efter flere cyklusser med ladning og afladning.

## Barbering

Tryk på tænd-knappen («power») (5) for at betjene shaveren.

Kun model 150: Skub trimmeren (4) op for at trimme bakkenbarter, overskæg eller fuldskæg.

### Tips til den perfekte barbering

For at opnå det bedste resultat anbefaler Braun, at du følger 3 simple trin:

1. Barber dig altid, inden du vasker ansigtet.
2. Hold altid shaveren vinkelret (90°) mod huden.
3. Stræk huden ud og barber mod skæggets vokseretning.

## Rengøring



Skærehovedet kan renses under en rindende vand.

Advarsel: Afbryd strømmen, inden du renser shaverhovedet i vand.

Regelmæssig rengøring sikrer bedre barbering. Rengøring af skærehovedet under rindende vand efter hver barbering er en let og hurtig måde at holde shaveren ren (A):

- Tænd for shaveren og rens skærehovedet under varmt, rindende vand. Du kan bruge flydende sæbe uden slibemiddel. Vask al skum af, og lad shaveren køre et par sekunder mere.
- Sluk derefter for shaveren, tag skærehoved (2) og skæreblad (3) af. Lad de afmonterede shaverdele tørre.
- Hvis du regelmæssigt rengør shaveren under vand, bør du bruge en let maskinolie på trimmer (4) og skærehoved en gang om ugen.

Alternativt kan du rengøre shaveren med den medfølgende rensbørste (B):

- Sluk for shaveren. Fjern skærehoved og slå det ud mod en glat overflade.
- Rens skæreblad og indvendige dele af skærehoved med rensbørste.

Rengør dog ikke skærehoved med rensbørsten, da det kan skade skæret.

## Hold din shaver i topform

### Udskift skærehoved og skæreblad

For at opretholde 100 % ydelse, udskiftes skærehoved (2) og skæreblad (3) mindst en gang for hver 18 måneder, eller når de er slidte. Udskift begge dele samtidig for at få en tættere

barbering med mindre hudirritation. (Skærehoved og skæreblad: 11B)

## Miljømæssige oplysninger

Dette produkt indeholder genopladelige batterier. For at beskytte miljøet bør apparatet efter endt levetid ikke kasseres sammen med husholdningsaffaldet. Bortskaffelse kan ske på et Braun Servicecenter eller passende, lokale opsamlingssteder.



Kan ændres uden varsel.

Dette produkt er i overensstemmelse med bestemmelserne i EMC Direktiv 2004/108/EC og Lavspændingsdirektivet 2006/95/EC.



Elektriske specifikationer findes på specialkablet.

# Norsk

Våre produkter er utviklet for å oppfylle de høyeste standardene for kvalitet, funksjon og design. Vi håper at du vil få stor glede av din nye Braun barbermaskin.

## Advarsel

Barbermaskinen har en spesialledning med integrert lavspenningsadapter. Ikke skift ut eller fingre med noen del av den, ellers kan du bli utsatt for elektrisk støt.

Dette produktet er ikke ment å brukes av barn eller personer med redusert fysisk eller mental kapasitet, med mindre en person ansvarlig for barnets eller den andre personens sikkerhet har kontroll over situasjonen. Generelt anbefaler vi at produktet oppbevares utilgjengelig for barn.

## Beskrivelse

- 1 Beskyttelseskappe for skjæreblad
- 2 Skjæreblad
- 3 Lamellkniv
- 4 Langhårtrimmer (kun på modell 150)
- 5 På-bryter («power»)
- 6 Av-bryter («off»)
- 7 På-LED
- 8 Barbermaskinens strømuttak
- 9 Spesialledning

## Lading

Beste temperatur for lading er mellom 5 °C og 35 °C. Ikke utsett barbermaskinen for temperaturer som er høyere enn 50 °C i lengre perioder.

- Koble barbermaskinen (motor av) til et strømuttak ved hjelp av spesialledningen (9).
- For å sikre at barbermaskinen er

avslått, trykk på «off» knappen (6) før du starter oppladingen.

- Ved første gangs opplading, sørg for at barbermaskinen lades kontinuerlig i ca. 16 timer.
- Lysdioden (7) indikerer at maskinen er tilsluttet strømuttaket.
- Normal opplading vil ta ca 8 timer.
- En fulloppladet barbermaskin vil kunne gi inntil 20 min. ledningsfri barbering.
- Maksimal batterikapasitet oppnås først etter en rekke opplading/utlading-sykluser.

## Barbering

Trykk på på-bryter (5) for å slå på barbermaskinen.

Bare på modell 150: For å trimme kinnskjegg, bart eller skjegg, skyv langhårtrimmeren (4) oppover.

### Tips for perfekt barbering

For et best mulig barberingsresultat, anbefaler Braun at du følger 3 enkle trinn:

1. Du bør alltid barbere deg før du vasker ansiktet.
2. Hold barbermaskinen vinkelrett (90°) mot huden.
3. Strekk huden og barber mot skjeggets vekstretning.

## Rengjøring



Barberhodet kan rengjøres under rennende vann.

Advarsel: Koble barbermaskinen fra strømforsyningen før du rengjør barberhodet i vann.

Jevnlig rengjøring sikrer bedre barbering. Skjærehodet kan enkelt og raskt rengjøres under rennende vann etter bruk (A):

- Slå på barbermaskinen og rengjør barberhodet under varmt rennende vann. Du kan bruke flytende såpe uten skuremidler. Skyll bort alt skummet, og la barbermaskinen gå i noen sekunder.
- Deretter slår du av barbermaskinen og tar av skjærebladet (2) og lamellkniven (3). La delene tørke.
- Hvis du rengjør barbermaskinen under vann regelmessig, bør du påføre en dråpe lett maskinolje på langhårtrimmeren (4) og skjærebladet (2) en gang i uken.

Du kan også rengjøre barbermaskinen med børsten som følger med (B):

- Slå av barbermaskinen. Ta av skjærebladet og bank det lett mot en plan overflate.
- Bruk børsten til å rengjøre lamellkniven og den indre delen av barberhodet. Rengjør derimot ikke skjærebladet med børsten, da dette kan skade bladet.

## Vedlikehold av barbermaskinen

### Skift ut skjæreblad og lamellkniv

For å opprettholde 100 % barberingsytelse, må du skifte ut skjærebladet (2) og lamellkniven (3) minst hver 18. måned eller når de er slitte. Hvis du skifter ut begge deler samtidig, får du en tettere barbering med mindre hudirritasjon.

(Skjæreblad og lamellkniv: 11B).

## Miljøhensyn

Dette produktet inneholder oppladbare batterier. Av miljømessige hensyn må ikke dette produktet kastets i husholdningsavfallet ved endt levetid. Returner produktet til en forhandler, et Braun Servicesenter eller via en lokal miljøstasjon.



Med forbehold om endringer.

Dette produktet oppfyller kravene i EU-direktivene EMC 2004/108/EC og Low Voltage 2006/95/EC.



Elektriske spesifikasjoner er angitt på spesialledningssettet.

# Svenska

Våra produkter är utformade för att uppfylla högsta krav ifråga om kvalitet, funktionalitet och design. Vi hoppas att du kommer att ha mycket nytta av din nya rakapparat från Braun.

## Varning

Rakapparaten har en specialsladd med inbyggd säker nätenhet med extra låg spänning. Byt inte ut eller ändra på någon del – du kan få en elektrisk stöt.

Denna produkt är inte menad att användas av barn eller personer med reducerad fysisk eller mental kapacitet utan övervakning av en person som är ansvarig för deras säkerhet. Generellt rekommenderar vi att produkten förvaras utom räckhåll för barn.

## Beskrivning

- 1 Skyddskåpa för skärblad
- 2 Skärblad
- 3 Saxhuvud
- 4 Trimmer för långt hår (endast modell 150)
- 5 På-knapp («power»)
- 6 Av-knapp («off»)
- 7 Laddningsindikator
- 8 Rakapparatens eluttag
- 9 Specialsladd

## Laddning

Bästa omgivande temperatur för laddning är mellan 15 °C och 35 °C. Rakapparaten får inte utsättas för temperaturer överstigande 50 °C under lång tid.

- Anslut rakapparaten till ett eluttag med specialsladden (9), med motorn avstängd

- För att försäkra dig om att rakapparaten är avstängd, tryck på «off»-knappen (6) innan du startar uppladdningen.
- När du laddar rakapparaten för första gången ska den laddas oavbrutet i 16 timmar.
- Laddningsindikatorn (7) visar när rakapparaten är ansluten till ett eluttag.
- Efterföljande laddningar tar ca 8 timmar.
- Ett fulladdat batteri ger upp till 20 minuters sladdlös rakning. Tiden kan emellertid variera på grund av skägglängden.
- Maximal batterikapacitet uppnås först efter flera upp- och urladdningar.

## Rakning

Tryck in på-knappen (5) för att sätta igång rakapparaten.

Endast modell 150: För upp den utfällbara trimmern för långt hår (4) för att trimma polisonger, mustascher eller skägg.

### Tips för den perfekta rakningen

För den perfekta rakningen rekommenderar Braun följande 3 enkla steg:

1. Raka dig alltid innan du tvättar ansiktet.
2. Håll alltid rakapparaten i rät vinkel (90°) mot huden.
3. Sträck ut huden och raka mot skäggets växtriktning.

## Rengöring



DerRakhuvudet kan rengöras under rinnande kranvatten.

Varning: Koppla loss nätsladden från rakapparaten innan den rengörs med vatten.

Regelbunden rengöring ger bättre rakning. Skölj rakhuvudet under rinnande vatten efter varje rakning. Det är enkelt och snabbt sätt att hålla apparaten ren (A):

- Sätt på rakapparaten och rengör rakhuvudet under rinnande varmt vatten. Flytande tvål utan slipmedel kan användas. Skölj av allt lödder och låt rakapparaten vara igång i ytterligare några sekunder.
- Stäng sedan av rakapparaten, ta loss skärbladet (2) och saxhuvudet (3). Låt därefter de isärtagna delarna torka.
- Om rakapparaten regelbundet rengörs under rinnande vatten bör man varje vecka droppa lite symaskinsolja på hårtrimmern (4) och skärbladet (2).

Rakapparaten kan också rengöras med den bifogade borsten (B):

- Stäng av rakapparaten. Ta sedan bort skärbladet och knacka det försiktigt mot en plan yta.
- Använd borsten för att rengöra saxhuvudet och rakhuvudets inre delar. Skärbladet bör emellertid inte rengöras med borsten eftersom bladet kan skadas.

## Håll rakapparaten i topptrim

### Byte av skärblad och saxhuvud

För att rakapparaten ska behålla sin prestanda till 100 % bör skärblad och saxhuvud bytas ut minst var 18:e månad, eller när de är slitna. Byt båda delarna samtidigt för en närmare rakning med mindre hudirritation. (Skärblad och saxhuvud: 11B)

## Skydda miljön

Denna produkt innehåller laddningsbara batterier. Av miljöhänsyn ska produkten inte slängas tillsammans med det vanliga hushållsavfallet när den är uttjänt. Kassera den på ett Braun servicecenter eller en lämplig återvinningsstation i din kommun.



Med förbehåll för eventuella ändringar.

Denna produkt uppfyller bestämmelserna i EU-direktiven 2004/108/EG om elektromagnetisk kompatibilitet (EMC) och 2006/95/EG om lågspänningsutrustning.



För elektriska specifikationer, se texten på specialsadden.

# Suomi

Tuotteemme on suunniteltu täyttämään korkeimmat laatu-, toimivuus- ja muotoiluvaatimukset. Toivottavasti saat iloa ja hyötyä uudesta Braun-parranajokoneestasi.

## Varoitus

Parranajokoneen verkkojohto on varustettu matalajännitesovittimella. Sähköiskun vaaran välttämiseksi älä vaihda siihen mitään osia tai tee mitään muutoksia.

Tätä laitetta ei ole tarkoitettu lasten käyttöön. Tätä laitetta ei ole myöskään tarkoitettu henkilöiden, joilla on alentunut fyysinen tai psyykinen tila, käytettäväksi. Poikkeuksena, jos lapsi tai henkilö on hänen turvallisuudestaan vastaavan henkilön valvonnan alaisena. Suosittelemme, että laitteen tulee olla lasten ulottumattomissa.

## Laitteen osat

- 1 Teräverkon suojus
- 2 Teräverkko
- 3 Terä
- 4 Rajaaja (vain mallissa 150)
- 5 Käynnistyskytkin («power»)
- 6 Sammutuskytkin («off»)
- 7 Virran merkkivalo
- 8 Parranajokoneen verkkolaitteen liitin
- 9 Verkkojohto

## Lataaminen

Lataamisen kannalta ympäristön paras lämpötila on 5–35 °C. Älä säilytä parranajokonetta pitkään yli 50 °C:een lämpötilassa.

- Kytke laite verkkojohdolla (9) verkkovirtaan moottori sammutettuna.

- Sammuta laite painamalla virtakytkin «off»-asentoon (6) ennen lataamista.
- Lataa laitetta ensimmäisellä latauskerralla yhtäjaksoisesti 16 tuntia.
- Latauksen merkkivalo (7) osoittaa, että laite on kytketty verkkovirtaan.
- Seuraavat lataukset kestävät noin 8 tuntia.
- Kun parranajokone on ladattu täyteen, akussa riittää virtaa noin 20 minuutin parranajoon parrankasvusta riippuen.
- Täysi akkukapasiteetti saavutetaan kuitenkin vasta useiden latausten ja purkausten jälkeen.

## Ajaminen

Käynnistä laite painamalla käynnistyskytkintä (5):

Vain 150-malli: Trimmaa pulisongit, viikset tai parta työntämällä rajaaja (4) ylöspäin.

### Vinkejä täydelliseen parranajoon

Parhaan ajotuloksen saavuttamiseksi Braun suosittelee seuraavien 3 vaiheen noudattamista:

1. Aja parta ennen kasvojen pesua.
2. Pidä parranajokonetta aina suorassa kulmassa (90°) ihoon nähden.
3. Venytä ihoa ja aja parta karvojen kasvusuuntaa vasten.



## Puhdistaminen



Ajopään voi puhdistaa juoksevassa vedessä.

Varoitus: Irrota laite

virtalähteestä ennen kuin puhdistat ajopään vedellä.

Säännöllinen puhdistaminen varmistaa paremman ajotuloksen. Ajopään huuhteleminen jokaisen ajokerran jälkeen juoksevalla vedellä on helppo ja nopea tapa pitää se puhtaana (A).

- Kytke parranajokoneeseen virta ja huuhtele ajopää kuumalla juoksevalla vedellä. Voit käyttää nestemäistä saippuaa, joka ei sisällä hankaavia aineosia. Huuhtelee kaikki vaahto pois ja anna parranajokoneen olla käynnissä muutaman sekunnin ajan.
- Kytke seuraavaksi parranajokoneesta virta pois, irrota teräverkko (2) ja terä (3). Jätä irrotetut osat kuivumaan.
- Jos puhdistat parranajokoneen säännöllisesti vedellä, voitele rajaaja (4) ja teräverkko kerran viikossa pisaralla ohutta koneöljyä.

Parranajokoneen voi puhdistaa myös käyttämällä sen mukana toimitettua harjaa (B):

- Sammuta parranajokoneesta virta. Poista teräverkko ja kopauta sitä kevyesti tasaista pintaa vasten.
- Puhdista terä ja ajopään sisäosat harjalla. Älä kuitenkaan puhdista harjalla teräverkkoa, sillä se vahingoittaa teräverkkoa.

## Parranajokoneen pitäminen huippukunnossa

### Teräverkon ja terän vaihtaminen

Parhaan mahdollisen ajotuloksen saavuttamiseksi teräverkko (2) ja terä

(3) kannattaa vaihtaa vähintään 18 kuukauden välein tai kun ne ovat kuluneet. Kun vaihdat molemmat osat samanaikaisesti, lopputuloksena on tarkempi parranajo ja vähemmän ihoärsytystä.

(Teräverkko ja terä: 11B)

## Ympäristöseikkoihin liittyviä tietoja

Tässä laitteessa on ladattavat akut. Ympäristönsuojelluksista syistä tuotetta ei saa hävittää kotitalousjätteen mukana käyttöiän päättyessä. Hävitä tuote viemällä se Braun-huoltoliikkeeseen tai asianmukaiseen keräyspisteeseen.



Tiedot voivat muuttua ilman ennakoilmoitusta.

Tämä tuote täyttää EU-direktiivin 2004/108/EC mukaiset EMC-vaatimukset sekä matalajännitettä koskevat säännökset (2006/95/EC).



Katso sähkömääräyksiä koskevat tiedot matalajännitesovittimesta.

## Türkçe

Ürünlerimiz en yüksek kalite, fonksiyonellik ve tasarım standartlarına göre üretilmiştir. Yeni Braun tıraş makinelerinizden memnun kalmanızı dileriz.

### Uyarı

Tıraş makinelerinizde ekstra düşük voltaj için güvenlik sağlayan adaptör içeren özel kablo seti vardır. Bu setin hiçbir parçasını değiştirmeyin veya başka amaçlar için kullanmayın aksi takdirde elektrik şoku meydana gelebilir. Bu aygıt sorumlu bir kişinin gözetiminde olmaksızın çocukların ve fiziksel yada ruhsal engelli kişilerin kullanımına uygun değildir. Aygıtınızı çocukların ulaşabileceği yerlerden uzak tutmanızı öneririz.

### Tanım

- 1 Elek koruma kapağı
- 2 Tıraş makinesi eleği
- 3 Sakal kesici bıçaklar
- 4 Uzun tüy düzeltici (sadece model 150)
- 5 Çalıştırma düğmesi («power»)
- 6 Kapatma düğmesi («off»)
- 4 Elek çıkartma düğmesi
- 7 Güç LED ışığı
- 8 Güç kablo soketi
- 9 Özel kablo seti

### Şarj

Şarj etmek için en ideal sıcaklık 5 °C ve 35 °C arasındadır. Cihazı 50° nin üstündeki sıcaklıklara uzun süre maruz bırakmayınız.

- Tıraş makineleriniz kapalıyken özel kablo setini kullanarak makinelerinizi prize takın (9).
- Makinenizin kapalı olduğundan emin olmak için, şarjı başlatmadan önce kapatma düğmesine (6) basınız.

- İlk defa şarj ederken, makinenin en az 16 saat süreyle şarj ediniz.
- Güç LED ışığı (7) tıraş makinesinin elektrik kaynağına bağlı olduğunu gösterir.
- İlk şarjı takip eden şarj işlemleri için 8 saat yeterlidir.
- Tam şarj olmuş bir makine sakal uzunluğunuza göre ortalama 20 dakikalık kablosuz kullanım sağlar. Bu süre sakal uzunluğuna göre değişiklik gösterebilir.
- Pil maksimum kapasitesine ancak birkaç şarj/deşarj döngüsünden sonra ulaşacaktır.

### Tıraş Olurken


Açma düğmesine basarak «power» (5) makineyi çalıştırınız.

Sadece model 150'de: Favori, bıyık ve sakalları düzeltmek için uzun tüy düzelticiyi yukarı doğru sürün. (4)

#### En iyi sonuçlar için

- En iyi sonuç için, Braun 3 basit noktayı unutmamanızı tavsiye eder:
1. Her zaman yüzünüzü yıkamadan önce tıraş olun.
  2. Tıraş olurken makinelerinizi cildinize 90 derece (90°) açı yapacak şekilde kullanın.
  3. Cildinizi gerin ve tıraş makinelerinizi sakal uzama yönünün aksine doğru hareket ettirin.

### Temizleme

 Bu makinenin tıraş başlığı akan musluk suyu altında yıkanmaya uygun dizayn edilmiştir.

Uyarı: Tıraş başlığını suyun altına sokmadan önce cihazın elektrik kaynağıyla bağlantısının kesik olduğundan mutlaka emin olunuz.

Makineyi sık sık temizlemek tıraş performansını arttıran bir unsurdur. Makineyi her zaman temiz tutmanın en kolay ve hızlı yolu akan su altında tıraş başlığını durulamak olacaktır (A):

- Kablosuzken tıraş makinesini çalıştırın ve tıraş başlığını sıcak suyun altına tutun. Partiküller ve aşındırıcı maddeler bulandırmayan bir sabun da kullanılabilir. Köpük temizlendikten sonra birkaç saniye daha suyun altında tutup çalıştırabilirsiniz.
- Sonra, makineyi kapatın, tıraş makinesi eleğini (2) ve kesici bıçakları (3) çıkarın. Sonra bu parçaları kurumaya bırakın.
- Tıraş makinenizi düzenli olarak suyla temizliyorsanız, haftada bir elek ve düzeltici (4) bıçaklar üzerine bir damla ince makine yağı damlatmanızı öneririz.

Diğer bir yol olarak makinenizi verilen temizleme fırçası ile de temizleyebilirsiniz (B):

- Makineyi kapatın. Tıraş makinesi eleğini çıkartın ve düz bir yüzeye elek çerçevesini hafifçe vurarak fazla sakal artıklarının dökülmesini sağlayın.
- Fırçayı kullanarak kesici bıçakları ve iç bölmeyi temizleyin. Fakat, eleği kesinlikle fırça ile temizlemeyin, eleği zarar verebilir.

## Tıraş makinenizin ideal performansını her zaman korumak için

### Elek ve kesici bıçakları yenilemek

Tıraş performansını %100 korumak için tıraş makinesi eleğini (2) ve kesici bıçakları (3) her 18 ayda bir ya da

eskidiğinde yenileyin. Daha az cilt tahrişi ve yakın tıraş için iki parçayı aynı anda değiştirin. (Tıraş makinesi eleği ve kesici: 11B).

## Çevre ile ilgili duyuru:

Bu ürün şarj edilebilir piller içermektedir. Doğal çevreyi korumak adına, lütfen ürünü kullanım ömrü sonunda diğer ev atıkları ile beraber atmayınız. Ürünü atmak istedinizde Braun servis merkezlerine götürebilirsiniz ya da bulunduğunuz ülkenin katı atık kuralları çerçevesinde yok ediniz.



Bu bilgiler, bildirim yapılmadan değiştirilebilir.

Özel kablo setinin üzerinde elektrikle ilgili ayrıntılar yer almaktadır. Bakanlıkça tespit ve ilan edilen kullanım ömrü yedi yıldır.

Bakanlıkça tespit ve ilan edilen kullanım ömrü 7 yıldır.

Üretici firma ve CE işareti uygunluk değerlendirme kuruluşu:

**Braun GmbH**  
**Frankfurter Straße 145**  
**61476 Kronberg / Germany**  
**☎ (49) 6173 30 0**  
**Fax (49) 6173 30 28 75**



P & G Sat. ve Dağ. Ltd. Şti.  
Serin Sok. No: 9 34752 İçerenköy/  
İstanbul tarafından ithal edilmiştir.

P & G Tüketici Hizmetleri  
0 212 473 75 85,  
tconsumers@custhelp.com

## Ελληνικά

Τα προϊόντα μας κατασκευάζονται έτσι ώστε να πληρούν τα υψηλότερα πρότυπα ποιότητας, λειτουργικότητας και σχεδιασμού. Ελπίζουμε να ικανοποιηθείτε απόλυτα από την καινούργια σας ξυριστική μηχανή Braun.

### Προειδοποίηση

Η ξυριστική μηχανή σας είναι εφοδιασμένη με ένα ειδικό σετ καλωδίου, το οποίο διαθέτει ενσωματωμένο μετασχηματιστή πολύ χαμηλής τάσης για περισσότερη ασφάλεια. Γι' αυτό, δεν πρέπει να αντικαταστήσετε ή τροποποιήσετε οποιοδήποτε μέρος του. Σε αντίθετη περίπτωση υπάρχει κίνδυνος ηλεκτροπληξίας.

Αυτή η συσκευή δεν προορίζεται για χρήση από παιδιά ή άτομα με μειωμένες σωματικές ή διανοητικές ικανότητες, εκτός και αν επιτηρούνται από άτομα υπεύθυνα για την ασφάλειά τους. Γενικά, συνιστούμε να κρατάτε την συσκευή μακριά από παιδιά.

### Περιγραφή

- 1 Προστατευτικό κάλυμμα πλέγματος
- 2 Πλέγμα
- 3 Μαχαίρι
- 4 Κόφτης για μακριές τρίχες (μόνο για το μοντέλο 150)
- 5 Διακόπτης έναρξης λειτουργίας («power»)
- 6 Διακόπτης τερματισμού λειτουργίας («off»)
- 7 Ενδεικτική λυχνία λειτουργίας
- 8 Υποδοχή καλωδίου της ξυριστικής μηχανής
- 9 Σετ καλωδίου & μετασχηματιστή

### Φόρτιση

Η καλύτερη θερμοκρασία περιβάλλοντος για φόρτιση είναι ανάμεσα σε 5 °C και 35 °C. Μην εκθέτετε την ξυριστική μηχανή σε θερμοκρασίες υψηλότερες από 50 °C για μεγάλα χρονικά διαστήματα.

- Χρησιμοποιώντας το σετ καλωδίου & μετασχηματιστή (9) συνδέστε την ξυριστική μηχανή σε μια ηλεκτρική πρίζα με το μοτέρ κλειστό.
- Για να βεβαιωθείτε ότι η ξυριστική μηχανή δεν βρίσκεται σε λειτουργία, πιέστε τον διακόπτη τερματισμού λειτουργίας «off» (6) προτού ξεκινήσετε την φόρτιση.
- Όταν φορτίζετε την ξυριστική μηχανή για πρώτη φορά, αφήστε την να φορτίσει συνεχόμενα για 16 ώρες.
- Η ενδεικτική λυχνία λειτουργίας (7) υποδεικνύει ότι η ξυριστική μηχανή είναι συνδεδεμένη σε ηλεκτρική πρίζα.
- Οι επόμενες φορτίσεις θα διαρκέσουν περίπου 8 ώρες.
- Μια πλήρης φόρτιση παρέχει έως 20 λεπτά χρόνο ξυρίσματος χωρίς το καλώδιο. Αυτό μπορεί να αλλάξει ανάλογα με το μέγεθος της τρίχας.
- Η μέγιστη χωρητικότητα της μπαταρίας θα επιτευχθεί μετά από αρκετούς κύκλους φόρτισης/αποφόρτισης.

### Ξύρισμα

Πιέστε τον διακόπτη (5) για να θέσετε την ξυριστική μηχανή σε λειτουργία.

Μόνο για το μοντέλο 150: Για να περιποιηθείτε τις φαβορίτες, το μουστάκι ή το μούσι, σύρετε προς τα πάνω τον κόφτη για μακριές τρίχες (4).

### Συμβουλές για τέλειο ξύρισμα

Για καλύτερα αποτελέσματα στο ξύρισμα, η Braun συνιστά να ακολουθείτε 3 απλά βήματα:

1. Να ξυρίζεστε πάντα πριν πλύνετε το πρόσωπό σας.
2. Να κρατάτε την ξυριστική μηχανή σε ορθή γωνία (90°) προς το δέρμα.
3. Τεντώστε το δέρμα σας και ξυριστείτε με κινήσεις αντίθετες της φοράς των τριχών.

## Καθαρισμός



Η κεφαλή ξυρίσματος είναι κατάλληλη για καθαρισμό κάτω από τρεχούμενο νερό βρύσης.

Προειδοποίηση: Αποσυνδέστε την ξυριστική μηχανή από την πρίζα πριν καθαρίσετε την κεφαλή ξυρίσματος με νερό.

Ο τακτικός καθαρισμός εξασφαλίζει καλύτερη απόδοση στο ξύρισμα. Το πλύσιμο της κεφαλής ξυρίσματος κάτω από τρεχούμενο νερό μετά από κάθε ξύρισμα, είναι ένας εύκολος και γρήγορος τρόπος για να την διατηρήσετε καθαρή (A):

- Θέστε την ξυριστική μηχανή σε λειτουργία και ξεπλύνετε την κεφαλή ξυρίσματος κάτω από ζεστό τρεχούμενο νερό. Μπορείτε να χρησιμοποιήσετε υγρό σαπούνι χωρίς λειαντικές ουσίες. Ξεπλύνετε τον αφρό και αφήστε τη μηχανή να λειτουργεί για λίγα ακόμα λεπτά.
- Στη συνέχεια, θέστε την ξυριστική μηχανή εκτός λειτουργίας, αφαιρέστε το πλέγμα (2) και το μαχαίρι (3). Κατόπιν αφήστε τα τμήματα

που έχετε αποσυναρμολογήσει να στεγνώσουν.

- Εάν καθαρίζετε τακτικά την ξυριστική μηχανή κάτω από νερό, τότε μία φορά την εβδομάδα απλώστε μια σταγόνα λάδι μηχανής πάνω στον κόφτη για μακριές τρίχες και στο πλέγμα.

Εναλλακτικά, μπορείτε να καθαρίσετε την ξυριστική μηχανή χρησιμοποιώντας το βουρτσάκι που σας παρέχεται (B):

- Θέστε την ξυριστική μηχανή εκτός λειτουργίας. Αφαιρέστε το πλέγμα και τινάξτε το πάνω σε μια επίπεδη επιφάνεια.
- Χρησιμοποιώντας το βουρτσάκι, καθαρίστε το μαχαίρι και το εσωτερικό τμήμα της κεφαλής. Παρόλα αυτά, μην καθαρίζετε το πλέγμα με το βουρτσάκι καθώς κάτι τέτοιο μπορεί να το καταστρέψει.

## Κρατώντας την ξυριστική μηχανή σε τέλεια κατάσταση

### Αντικατάσταση του πλέγματος και του μαχαίριού

Για να διατηρήσετε το 100% της απόδοσης της ξυριστικής σας μηχανής, θα πρέπει να αντικαθιστάτε το πλέγμα (2) και το μαχαίρι (3) τουλάχιστον κάθε 18 μήνες ή όποτε φθείνουν. Να αντικαθιστάτε και τα δύο τμήματα μαζί για πιο καλό ξύρισμα και με λιγότερους ερεθισμούς στο δέρμα.

(Πλέγμα και μαχαίρι: 11B)

## Σημείωση για την προστασία του περιβάλλοντος

Αυτή η συσκευή περιέχει επαναφορτιζόμενες μπαταρίες. Για την προστασία του περιβάλλοντος μην πετάξετε τη συσκευή στα οικιακά απορρίμματα όταν φτάσει το τέλος της χρήσιμης ζωής της. Η διάθεσή της μπορεί να πραγματοποιηθεί σε ένα από τα εξουσιοδοτημένα συνεργεία της Braun ή στα κατάλληλα σημεία συλλογής που παρέχονται στη χώρα σας.



Υπόκειται σε τροποποίηση χωρίς προειδοποίηση.

Το προϊόν αυτό έχει κατασκευαστεί σύμφωνα με τις Ευρωπαϊκές Οδηγίες EMC 2004/108/ΕΟΚ και Χαμηλών Ηλεκτρικών Τάσεων 2006/95/ΕΟΚ.



Τα ηλεκτρικά χαρακτηριστικά είναι τυπωμένα στο ειδικό σετ καλωδίου.

## Deutsch

### Garantie

Als Hersteller übernehmen wir für dieses Gerät – nach Wahl des Käufers zusätzlich zu den gesetzlichen Gewährleistungsansprüchen gegen den Verkäufer – eine Garantie von 2 Jahren ab Kaufdatum. Innerhalb dieser Garantiezeit beseitigen wir nach unserer Wahl durch Reparatur oder Austausch des Gerätes unentgeltlich alle Mängel, die auf Material- oder Herstellungsfehlern beruhen. Die Garantie kann in allen Ländern in Anspruch genommen werden, in denen dieses Braun Gerät von uns autorisiert verkauft wird.

Von der Garantie sind ausgenommen: Schäden durch unsachgemäßen Gebrauch (Knickstellen an der Scherfolie, Bruch), normaler Verschleiß (z.B. Scherfolie oder Klingenblock) sowie Mängel, die den Wert oder die Gebrauchstauglichkeit des Gerätes nur unerheblich beeinflussen. Bei Eingriffen durch nicht von uns autorisierte Braun Kundendienstpartner sowie bei Verwendung anderer als Original Braun Ersatzteile erlischt die Garantie.

Im Garantiefall senden Sie das Gerät mit Kaufbeleg bitte an einen autorisierten Braun Kundendienstpartner. Die Anschrift für Deutschland können Sie kostenlos unter 00800/27 286463 erfragen.

## English

### Guarantee

We grant a 2 year guarantee on the product commencing on the date of purchase. Within the guarantee period we will eliminate any defects in the

appliance resulting from faults in materials or workmanship, free of charge either by repairing or replacing the complete appliance at our discretion.

This guarantee extends to every country where this appliance is supplied by Braun or its appointed distributor.

This guarantee does not cover: damage due to improper use, normal wear and tear (e.g. shaver foil or cutter block) as well as defects that have a negligible effect on the value or operation of the appliance. The guarantee becomes void if repairs are undertaken by unauthorised persons and if original Braun parts are not used.

To obtain service within the guarantee period, hand in or send the complete appliance with your sales receipt to an authorised Braun Customer Service Centre.

### For UK only:

This guarantee in no way affects your rights under statutory law.

## Français

### Garantie

Nous accordons une garantie de 2 ans sur ce produit, à partir de la date d'achat.

Pendant la durée de la garantie, Braun prendra gratuitement à sa charge la réparation des vices de fabrication ou de matière en se réservant le droit de décider si certaines pièces doivent être réparées ou si l'appareil lui-même doit être échangé.

Cette garantie s'étend à tous les pays où cet appareil est commercialisé par Braun ou son distributeur exclusif.

Cette garantie ne couvre pas : les dommages occasionnés par une utilisation inadéquate, l'usure normale (par exemple, grille et bloc-couteaux) ainsi que les défauts d'usures qui ont un effet négligeable sur la valeur ou l'utilisation de l'appareil. Cette garantie devient caduque si des réparations ont été effectuées par des personnes non agréées par Braun et si des pièces de rechange ne provenant pas de Braun ont été utilisées.

Pour toute réclamation intervenant pendant la période de garantie, retournez ou rapportez l'appareil ainsi que l'attestation de garantie à votre revendeur ou à un Centre Service Agréé Braun.

Appelez au 08.10.30.97.80 (ou se référer à <http://www.braun.com/global/contact/servicepartners/europe.country.html>) pour connaître le Centre Service Agréé Braun le plus proche de chez vous.

### **Clause spéciale pour la France**

Outre la garantie contractuelle exposée ci-dessus, nos clients bénéficient de la garantie légale des vices cachés prévue aux articles 1641 et suivants du Code civil.

## **Español**

### **Garantía**

Braun concede a este producto 2 años de garantía a partir de la fecha de compra.

Dentro del periodo de garantía, subsanaremos, sin cargo alguno, cualquier defecto del aparato

imputable tanto a los materiales como a la fabricación, ya sea reparando, sustituyendo piezas, o facilitando un aparato nuevo según nuestro criterio.

La garantía no ampara averías por uso indebido, funcionamiento a distinto voltaje del indicado, conexión a un enchufe inadecuado, rotura, desgaste normal (p.ej. la lámina o bloque de cuchillas) por el uso que causen defectos o una disminución en el valor o funcionamiento del producto.

La garantía perderá su efecto en caso de ser efectuadas reparaciones por personas no autorizadas, o si no son utilizados recambios originales de Braun.

La garantía solamente tendrá validez si la fecha de compra es confirmada mediante la factura o el albarán de compra correspondiente.

Esta garantía tiene validez en todos los países donde este producto sea distribuido por Braun o por un distribuidor asignado por Braun.

En caso de reclamación bajo esta garantía, diríjase al Servicio de Asistencia Técnica de Braun más cercano.

### **Solo para España**

Servicio al consumidor: Para localizar a su Servicio Braun más cercano o en el caso de que tenga Vd. alguna duda referente al funcionamiento de este producto, le rogamos contacte con el teléfono de este servicio 901 11 61 84.

## **Português**

### **Garantia**

Braun concede a este produto 2 anos de garantia a partir da data de compra.



Dentro do período de garantia qualquer defeito do aparelho, devido aos materiais ou ao seu fabrico, será reparado, substituindo peças ou trocando por um aparelho novo segundo o nosso critério, sem qualquer custo.

A garantia não cobre avarias por utilização indevida, funcionamento a voltagem diferente da indicada, ligação a uma tomada de corrente eléctrica incorrecta, ruptura, normal utilização e desgaste (ex: rede e bloco de lâminas) por utilização que causem defeitos ou diminuição da qualidade de funcionamento do produto.

A garantia perderá o seu efeito no caso de serem efectuadas reparações por pessoas não autorizadas ou se não forem utilizados acessórios originais Braun.

A garantia só é válida se a data de compra for confirmada pela apresentação da factura ou documento de compra correspondente.

Esta garantia é válida para todos os países onde este produto seja distribuído por Braun ou por um distribuidor Braun autorizado.

No caso de reclamação ao abrigo de garantia, dirija-se ao Serviço de Assistência Técnica Oficial Braun mais próximo.

### **Só para Portugal**

**Apoio ao consumidor:** Para localizar o seu Serviço Braun mais próximo ou no caso de surgir alguma dúvida relativamente ao funcionamento deste produto, contacte por favor este serviço pelo telefone 808200033.

## **Italiano**

### **Garanzia**

Braun fornisce una garanzia valevole per la durata di 2 anni dalla data di acquisto.

Nel periodo di garanzia verranno eliminati, gratuitamente, i guasti dell'apparecchio conseguenti a difetti di fabbrica o di materiali, sia riparando il prodotto sia sostituendo, se necessario, l'intero apparecchio.

Tale garanzia non copre: i danni derivanti dall'uso improprio del prodotto, la normale usura (ad esempio di lamina o blocco coltelli) conseguente al funzionamento dello stesso, i difetti che hanno un effetto trascurabile sul valore o sul funzionamento dell'apparecchio.

La garanzia decade se vengono effettuate riparazioni da soggetti non autorizzati o con parti non originali Braun.

Per accedere al servizio durante il periodo di garanzia, è necessario consegnare o far pervenire il prodotto integro, insieme allo scontrino di acquisto, ad un centro di assistenza autorizzato Braun.

Contattare il numero 02/6678623 per avere informazioni sul Centro di assistenza autorizzato Braun più vicino.

## **Nederlands**

### **Garantie**

Op dit produkt verlenen wij een garantie van 2 jaar geldend vanaf datum van aankoop. Binnen de garantieperiode zullen eventuele fabricagefouten en/of materiaalfouten

gratis door ons worden verholpen, hetzij door reparatie, vervanging van onderdelen of omruilen van het apparaat.

Deze garantie is van toepassing in elk land waar dit apparaat wordt geleverd door Braun of een officieel aangestelde vertegenwoordiger van Braun.

Beschadiging ten gevolge van onoordeelkundig gebruik, normale slijtage (bijv. aan scheerblad of messenblok) en gebreken die de werking of waarde van het apparaat niet noemenswaardig beïnvloeden vallen niet onder de garantie. De garantie vervalt bij reparatie door niet door ons erkende service-afdelingen en/of gebruik van niet originele Braun onderdelen.

Om gebruik te maken van onze service binnen de garantieperiode, dient u het complete apparaat met uw aankoopbewijs af te geven of op te sturen naar een geautoriseerd Braun Customer Service Centre.

Bel 0 800 44 55 388 voor een Braun Customer Service Centre bij u in de buurt.

## Dansk

### Garanti

Braun yder 2 års garanti på dette produkt gældende fra købsdatoen. Inden for garantiperioden vil Braun for egen regning afhjælpe fabrikations- og materialefejl efter vort skøn gennem reparation eller ombytning af apparatet. Denne garanti gælder i alle lande, hvor Braun er repræsenteret.

Denne garanti dækker ikke skader opstået ved fejlbetjening, normalt slid

(f.eks. skærebled og lamelkniv) samt fejl, som har ringe effekt på apparatets værdi eller funktionsdygtighed. Garantien bortfalder ved reparationer udført af andre end de af Braun anviste reparatører og hvor originale Braun reservedele ikke er anvendt.

Ved service inden for garantiperioden afleveres eller indsendes hele apparatet sammen med købsbevis til et autoriseret Braun Service Center.

Ring 7015 0013 for oplysning om nærmeste Braun Service Center.

## Norsk

### Garanti

Vi gir 2 års garanti på produktet gjeldende fra kjøpsdato. I garantitiden vil vi gratis rette eventuelle fabrikkasjons- eller materialfeil, enten ved reparasjon eller om vi finner det hensiktsmessig å bytte hele produktet.

Denne garanti er gyldig i alle land der Braun eller Brauns distributør selger produktet.

Denne garantien dekker ikke: skader på grunn av feil bruk, normal slitasje (f.eks. på skjærebled eller lamellkniven) eller skader som har ubetydelig effekt på produktets verdi og virkemåte sitat slutt. Garantien bortfaller dersom reparasjoner utføres av ikke autorisert person eller hvis andre enn originale Braun reservedeler benyttes.

For service i garantitiden skal hele produktet leveres eller sendes sammen med kopi av kjøpskvittering til nærmeste autoriserte Braun Serviceverksted.

Ring 88 02 55 03 for å bli henvist til nærmeste autoriserede Braun Serviceverksted.

NB

For varer kjøpt i Norge har kunden garanti i henhold til NEL's Leveringsbetingelser.

## Svenska

### Garanti

Vi garanterar denna produkt för två år från och med inköpsdatum. Under garantitiden kommer vi utan kostnad, att avhjälpa alla brister i apparaten som är hänförliga till fel i material eller utförande, genom att antingen reparera eller byta ut hela apparaten efter eget gottfinnande.

Denna garanti gäller i alla länder där denna apparat levereras av Braun eller deras auktoriserade återförsäljare.

Denna garanti gäller inte: skada på grund av felaktig användning, normalt slitage (t.ex. skärblad och saxhuvud) eller skador som har en försumbar effekt på värdet eller apparatens funktion. Garantin upphör att gälla om reparationer utförs av icke behörig person eller om Brauns originaldelar inte används.

För att erhålla service under garantitiden skall den kompletta apparaten lämnas in tillsammans med inköpskvittot, till ett auktoriserat Braun verkstad.

Ring 020-21 33 21 för information om närmaste Braun verkstad.

## Suomi

### Takuu

Tälle tuotteelle myönnämme 2 vuoden takuun ostopäivästä lukien Suomessa voimassa olevien alan takuehtojen TE90 mukaan. Takuuajana korvataan veolituksetta kaikki viat, jotka aiheutuvat materiaali- tai valmistusvirheestä. Korvaus tapahtuu harkintamme mukaan korjaamalla, vaihtamalla viallinen osa tai vaihtamalla koko laite uuteen. Takuu on voimassa kaikkialla maailmassa sillä edellytyksellä, että laitetta myydään ko. maassa Braunin tai virallisen maahantuojan toimesta.

Takuun piiriin eivät kuulu viat, jotka johtuvat virheellisestä käytöstä tai normaalista kulumisesta (esim. teräverkko tai leikkuuterä). Takuu ei myöskään kata sellaisia vikoja, jotka eivät merkittävästi vaikuta laitteen arvoon tai toimintaan. Takuun voimassaolo lakkaa, jos laitetta korjataan muualla kuin valtuutetussa Braun-huoltoliikkeessä tai jos laitteessa käytetään muita kuin alkuperäisiä varaosia.

Yksilöity ostokuitti riittää takuun voimassaolon osoittamiseksi.

Lisätietoa takuuseen liittyvistä asioista saa asiakaspalvelukeskuksestamme numerosta 020-377 877.

## Ελληνικά

### Εγγύηση

Παραχωρούμε δύο χρόνια εγγύηση, στο προϊόν, ξεκινώντας από την ημερομηνία αγοράς. Μέσα στην περίοδο εγγύησης καλύπτουμε, χωρίς χρέωση,

οποιαδήποτε ελάττωμα προερχόμενο από κακή κατασκευή ή κακής ποιότητας υλικό, είτε επισκευάζοντας είτε αντικαθιστώντας ολόκληρη τη συσκευή σύμφωνα με την κρίση μας. Αυτή η εγγύηση ισχύει σε όλες τις χώρες που πωλούνται τα προϊόντα Braun.

Αυτή η εγγύηση δεν καλύπτει: ζημιά που να οφείλεται σε λανθασμένη χρήση, σε φθορά από φυσιολογική χρήση (π.χ. πλέγμα ή μαχαίρι) όπως και ζημιές που έχουν αμελητέα επίδραση στην αξία ή στη χρήση της συσκευής.

Η εγγύηση ακυρώνεται αν έχουν γίνει επισκευές από μη εξουσιοδοτημένα άτομα ή δεν έχουν χρησιμοποιηθεί γνήσια ανταλλακτικά Braun.

Για να επιτύχετε σέρβις μέσα στην περίοδο της εγγύησης, παραδώστε ή στείλτε την συσκευή με την απόδειξη αγοράς σε ένα Εξουσιοδοτημένο Κατάστημα Σέρβις της Braun.

Καλέστε στο 01-9478700 για να πληροφορηθείτε για το πλησιέστερο Εξουσιοδοτημένο Κατάστημα Σέρβις της Braun.