

TomTom car kit für iPhones

zum Einbau im Fahrzeug



TomTom car kit

Installation

Das TomTom car kit für iPhone wurde speziell für den Einsatz mit einer ProClip-Halterungslösung konzipiert.

Für weitere Informationen über ProClip und zur Bestellung der passenden ProClip-Halterung für Ihr Fahrzeug besuchen Sie bitte **tomtom-pro-clip.com**.

Bitte befolgen Sie die beiliegenden Anweisungen zur Installation der ProClip-Halterung.

Befestigen Sie das TomTom car kit mithilfe der mitgelieferten Schrauben an der ProClip-Halterung.

Wichtig: Falls Sie die ProClip-Halterung und das TomTom car kit in der Nähe eines Lüftungsschlitzes anbringen, muss dieser geschlossen werden, wenn die Autoheizung eingeschaltet wird. Warme Luft kann verhindern, dass Ihr iPhone aufgeladen wird.

Verbinden Sie das USB-Autoladegerät mit dem USB-Anschluss auf der rechten Seite des TomTom car kit. Schieben Sie das Autoladegerät in den Zigarettenanzünder-Adapter.

Hinweis: Das Autoladegerät muss stets mit dem Zigarettenanzünder verbunden sein.

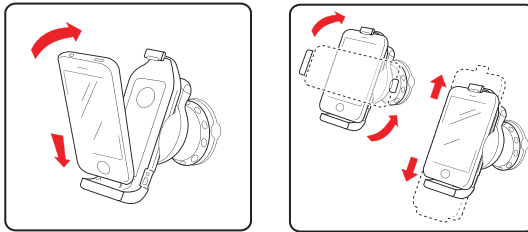
Bitte laden Sie dieses Gerät ausschließlich mit dem mitgelieferten Ladegerät auf. Für Ihr Gerät zugelassene Ersatzladegeräte finden Sie unter **tomtom.com**.

TomTom car kit

So setzen Sie Ihr iPhone in das TomTom car kit ein

Setzen Sie Ihr iPhone vorsichtig in das TomTom car kit ein. Platzieren Sie zunächst die Unterseite des iPhones auf dem Anschluss, und schieben Sie anschließend die Oberseite des iPhones sicher in die Halterung.

Sie können die Halterung drehen und ihre Höhe verstellen, um die optimale Position und Ausrichtung für Ihr iPhone zu finden.



Wenn Sie Ihr iPhone aus dem TomTom car kit herausnehmen möchten, gehen Sie wie folgt vor: Drücken Sie mit Ihrem Daumen auf den oberen Rand des TomTom car kits, und schieben Sie zugleich die Rückseite Ihres iPhones vorsichtig nach außen.

Heben Sie das iPhone an, und nehmen Sie es aus dem TomTom car kit heraus.

Hinweis: TomTom hat das TomTom car kit für iPhones speziell zur Nutzung mit dem iPhone entwickelt und dabei sämtliche Vorkehrungen für eine optimale Bedienbarkeit ergriffen. TomTom lehnt jegliche Verantwortung für sämtliche Schäden ab, die an Geräten durch die Nutzung dieses Zubehörs entstehen. Bitte lesen Sie unsere ausführlichen Garantiebestimmungen unter www.tomtom.com/legal.

TomTom car kit

Bluetooth-Verbindung für Freisprechtelefonate

Um Ihr iPhone mit dem TomTom car kit für Freisprechtelefonate verwenden zu können, müssen Sie wie folgt eine Bluetooth-Verbindung zwischen den Geräten herstellen:

1. Setzen Sie Ihr iPhone in das car kit, und schließen Sie das Autoladegerät an.
2. Tippen Sie in der Hauptanzeige Ihres iPhones auf **Einstellungen**.
3. Tippen Sie auf **Allgemein** und dann auf **Bluetooth**.
4. Aktivieren Sie Bluetooth.

Ihr iPhone sucht nach Bluetooth-Geräten.

TomTom car kit wird in der Liste der verfügbaren Geräte angezeigt.

5. Tippen Sie auf **TomTom car kit**.
6. Geben Sie das Passwort ein (5555).
7. Tippen Sie auf **Verbinden**.

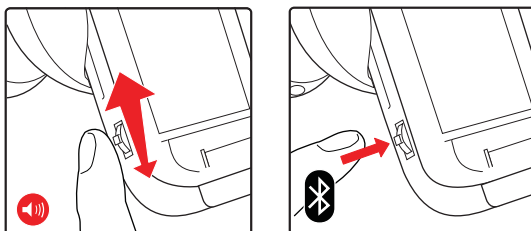
Ihr iPhone ist nun mit Ihrem TomTom car kit verbunden.

TomTom car kit

Bluetooth-Verbindung zurücksetzen und Lautstärke anpassen

Das TomTom car kit kann eine Verbindung mit max. acht iPhones herstellen. Wenn Sie die Verbindung mit allen gekoppelten Geräten trennen möchten oder das TomTom car kit keine Verbindung mit Ihrem iPhone herstellen kann, halten Sie die Lautstärketaste acht Sekunden lang gedrückt. Stellen Sie nun die Bluetooth-Verbindung zwischen Ihrem iPhone und dem TomTom car kit erneut her.

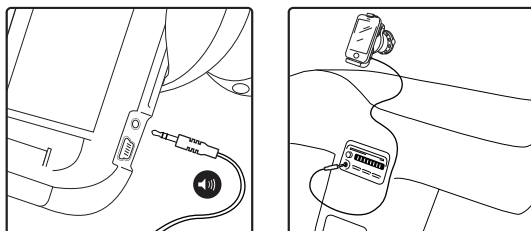
Um die Lautstärke einzustellen, schieben Sie den Lautstärkeregler nach oben oder nach unten.



An Ihr Autoradio anschließen

Verbinden Sie das TomTom car kit mithilfe eines Mini-Stereo-Audiokabels 3,5 mm (nicht im Lieferumfang enthalten) mit dem Autoradio, um Sprachanweisungen oder auf Ihrem iPhone gespeicherte Musik über das Autoradio wiederzugeben.

Hinweis: Freisprechtelefonate werden nicht über das Autoradio wiedergegeben.



Anhang

Wichtige Sicherheitswarnungen und -warnungen

Global Positioning System

GPS (Global Positioning System) ist ein satellitenbasiertes System, das weltweit Orts- und Zeitinformationen bereitstellt. GPS wird unter alleiniger Verantwortung der Regierung der Vereinigten Staaten von Amerika (USA) betrieben und überwacht, die auch für dessen Verfügbarkeit und Genauigkeit verantwortlich ist. Jegliche Änderungen der GPS-Verfügbarkeit und -Genauigkeit oder der Umweltbedingungen können den Betrieb Ihres TomTom-Geräts beeinträchtigen. TomTom übernimmt keinerlei Haftung für die GPS-Verfügbarkeit und -Genauigkeit.

Fahren Sie immer vorschriftgemäß

Die Nutzung eines TomTom-Geräts befreit Sie nicht von Ihrer Pflicht, stets aufmerksam und vorschriftsgemäß zu fahren.

Flugzeuge und Krankenhäuser

Die Benutzung von Geräten mit Antennen ist in den meisten Flugzeugen, Krankenhäusern und an vielen anderen Orten verboten. Sie dürfen Ihr TomTom-Gerät nicht in einer derartigen Umgebung benutzen.

BESONDERER HINWEIS FÜR AUTOFÄHRER IN KALIFORNIEN UND MINNESOTA

Die Straßenverkehrsordnung des US-Bundesstaats Kalifornien legt im Abschnitt 26708 (a) (1) fest, dass »niemand dazu berechtigt ist, ein Kraftfahrzeug im öffentlichen Straßenverkehr zu steuern, bei dem Gegenstände oder Materialien an der Frontscheibe, an den seitlichen oder an den hinteren Fensterscheiben angebracht, montiert, festgeklebt oder anderweitig befestigt sind.« Deshalb dürfen Autofahrer in Kalifornien keinen Saugnapf an der Windschutzscheibe, den Seitenscheiben oder der Rückscheibe ihres Autos anbringen.

Hinweis: Dieser Abschnitt der kalifornischen Straßenverkehrsordnung gilt für alle Personen, die in diesem US-Bundes-

staat ein Fahrzeug steuern, also nicht nur für dessen Einwohner.

Die Verfassung des US-Bundesstaats Minnesota schreibt im Abschnitt 169.71, Unterabschnitt 1, Absatz 2 vor, dass »niemand dazu berechtigt ist, ein Kraftfahrzeug im öffentlichen Straßenverkehr zu steuern, bei dem sich außer den Sonnenblenden, dem Rückspiegel und einem Gerät zur elektronischen Bezahlung von Mautgebühren ein weiterer Gegenstand zwischen dem Fahrer und der Windschutzscheibe befindet.«

Hinweis: Dieser Abschnitt der Verfassung von Minnesota gilt für alle Personen, die in diesem US-Bundesstaat ein Fahrzeug steuern, also nicht nur für dessen Einwohner.

TomTom Inc. übernimmt keinerlei Haftung für sämtliche Geldstrafen und Schäden, die durch eine Missachtung dieses Hinweises entstehen. Wenn Sie in einem Bundesstaat unterwegs sind, der das Anbringen von Gegenständen an der Windschutzscheibe verbietet, empfiehlt Ihnen TomTom die Verwendung der mitgelieferten selbstklebenden Halterungsplatte oder des Alternativen Befestigungssets, das Ihnen verschiedene Möglichkeiten zur Befestigung Ihres TomTom-Geräts am Armaturenbrett oder dessen Lüftungsschlitzen bietet. Weitere Informationen zu dieser Befestigungslösung finden Sie unter tomtom.com.

R&TTE-Direktive

Hiermit erklärt TomTom, dass dieses persönliche Navigationsgerät die grundlegenden Anforderungen und anderen relevanten Bestimmungen der EU-Richtlinie 1999/5/EC erfüllt. Die Konformitätserklärung finden Sie hier: www.tomtom.com/legal.

TomTom car kit

Hinweis: TomTom hat das TomTom car kit für iPhones und das TomTom car kit für den iPod touch speziell zur Nutzung mit dem iPhone und iPod touch entwickelt und dabei sämtliche Vorkehrungen für eine optimale

Anhang

Bedienbarkeit ergriffen. TomTom lehnt jegliche Verantwortung für sämtliche Schäden ab, die an Geräten durch die Nutzung dieses Zubehörs entstehen. Bitte lesen Sie unsere ausführlichen Garantiebestimmungen unter: www.tomtom.com/legal.

EEAG-Richtlinie



Dieses Symbol auf dem Produkt oder der Produktverpackung zeigt an, dass das Produkt nicht als Haushaltsabfall zu entsorgen ist. In Übereinstimmung mit EU-Richtlinie 2002/96/EG über Elek-

tro- und Elektronik-Altgeräte (EEAG) darf dieses Elektrogerät nicht als unsortierter Siedlungsabfall entsorgt werden. Entsorgen Sie dieses Produkt bitte, indem Sie es dort zurückgeben, wo Sie es erworben haben, oder bei einer kommunalen Recycling-Sammelstelle in Ihrer Nähe.

CE-Kennzeichnung



Dieses Gerät entspricht den Anforderungen der CE-Kennzeichnung, wenn es in Wohn-, Gewerbe-, Fahrzeug- oder

Leichtindustrieumgebungen eingesetzt wird.

FCC-Informationen für den Benutzer



Dieses Produkt enthält einen Transmitter, der nicht am selben Ort oder gleichzeitig mit einem anderen Transmitter betrieben

werden darf.

Hochfrequenzstrahlung

Dieses Gerät entspricht den FCC-Grenzwerten für Hochfrequenzstrahlung in einer unkontrollierten Umgebung. Um zu vermeiden, dass diese FCC-Grenzwerte für Hochfrequenzstrahlung überschritten werden, dürfen sich Menschen der Antenne während des normalen Betriebs nicht weiter als 20 cm nähern.

Störungen des Funk- und Fernsehempfangs

Dieses Gerät strahlt Hochfrequenzwellen aus und kann zu Störungen des Funk- und Fernsehempfangs führen, wenn es nicht ordnungsgemäß – d. h. unter strenger Einhaltung der Anweisungen dieses Handbuchs – verwendet wird.

Dieses Gerät wurde getestet und hält gemäß Teil 15 der FCC-Richtlinien die Grenzwerte eines Digitalgeräts der Klasse B ein. Diese Grenzwerte wurden entwickelt, um den Anwendern einen ausreichenden Schutz vor schädlichen Störungen in Wohnräumen zu bieten. Dieses Gerät erzeugt, verwendet und strahlt Hochfrequenzenergie aus und kann den Funkverkehr stören, wenn es nicht gemäß den Anweisungen installiert und verwendet wird. Es ist jedoch nicht gewährleistet, dass nicht auch sonst Störungen unter bestimmten Installationsbedingungen auftreten können. Falls dieses Gerät Störungen des Funk- oder Fernsehempfangs verursacht, die sich leicht durch Ein- und Ausschalten des Geräts überprüfen lassen, kann der Benutzer zu deren Beseitigung eine oder mehrere der folgenden Maßnahmen ergreifen:

- Stellen Sie die Empfangsantenne um, oder richten Sie sie anders aus.
- Erhöhen Sie den Abstand zwischen dem Gerät und dem Empfänger.
- Verbinden Sie den Netzstecker des Geräts mit einem anderen Stromkreis als dem, an den der Empfänger angeschlossen ist.
- Bitten Sie einen erfahrenen Funk-/Fernsehfachmann um Hilfe.

Sämtliche vom Benutzer vorgenommenen Änderungen und Modifikationen, denen für die Einhaltung der Richtlinien verantwortliche Partei nicht ausdrücklich zugestimmt hat, können zum Entzug der Betriebserlaubnis für das Gerät führen.

Wichtig

Dieses Gerät wurde unter Verwendung von abgeschirmten Kabeln und Steckern zwischen dem Gerät und dessen Peripheriegeräten auf die Einhaltung der FCC-Richtlinien

Anhang

getestet. Es ist wichtig, abgeschirmte Kabel und Stecker zu verwenden, um die Möglichkeit von Störungen des Funk- und Fernsehempfangs zu reduzieren. Für die Produktreihe geeignete abgeschirmte Kabel erhalten Sie bei Ihrem autorisierten Fachhändler. Jegliche Änderungen am Gerät oder an dessen Peripheriegeräten ohne vorherige Genehmigung von TomTom können dazu führen, dass die Betriebserlaubnis für dieses Gerät gemäß FCC-Richtlinien erlischt. Für Kunden in den USA kann sich die folgende, von der staatlichen Kommunikationskommission (FCC - Federal Communications Commission) erstellte Broschüre als hilfreich erweisen: »How to Identify and Resolve Radio-TV Interference Problems« (So erkennen und beheben Sie Probleme und Störungen des Funk- und Fernsehempfangs). Diese Broschüre erhalten Sie beim US Government Printing Office, Washington, DC 20402, USA. Art.-Nr. 004-000-00345-4.

FCC-Konformitätserklärung

Dieses Gerät wurde auf Einhaltung der FCC-Normen beim Heim- und Bürogebrauch getestet.

FCC ID: S4L4UUB IC ID: 5767A-4UUB

Dieses Gerät entspricht den Anforderungen der FCC-Richtlinien, Teil 15. Den Betrieb ist an folgende beiden Voraussetzungen geknüpft:

1. Dieses Gerät darf keine schädlichen Störungen verursachen.
2. Dieses Gerät muss sämtliche empfangenen Störungen aufnehmen, einschließlich jener, die seinen Betrieb beeinträchtigen können.

Verantwortliche Stelle in Nordamerika

TomTom, Inc., 150 Baker Avenue Extension, Concord, MA 01742, USA

Tel.: 866 486-6866 Option 1 (1-866-4-TomTom)

Emissionsdaten für Kanada

Dieses Digitalgerät der Klasse B erfüllt die kanadische Norm ICES-003.

Den Betrieb ist an folgende beiden Voraussetzungen geknüpft: 1.) Dieses Gerät darf keine schädlichen Störungen hervorrufen und 2.) dieses Gerät muss sämtliche empfangenen Störungen aufnehmen, einschließlich jener, die seinen Betrieb beeinträchtigen.

Dieses Funkgerät der Kategorie II erfüllt den kanadischen Industriestandard RSS-310.

C-Tick



N14644

Dieses Produkt ist mit dem C-Tick-Symbol gekennzeichnet, um darauf hinzuweisen, dass es die relevanten australischen Vorschriften erfüllt.

Verantwortliche Partei in Australien

TomTom Australia, Building 1, Suite 3, Level 3, 3 Richardson Place, North Ryde NSW 2113, Australien

Tel: +612 8875 1700

Z1230

Dieses Produkt ist mit dem Herstellercode Z1230 gekennzeichnet, um darauf hinzuweisen, dass es die relevanten neuseeländischen Vorschriften erfüllt.

Verantwortliche Partei in Neuseeland

TomTom Sales BV. C/O Nigel Arkell Chartered Accountants Level-3, 34 Shortland St. Auckland 1010, Neuseeland

Tel.: +61 2 9490 3609

Warnhinweis für Australien

Der Benutzer muss das Gerät ausschalten, wenn er sich in Bereichen mit explosionsgefährdeten Stoffen aufhält, zum Beispiel an Tankstellen, in Lagerräumen für chemische Stoffe oder an Orten, an denen Sprengarbeiten stattfinden.

Dieses Dokument

Dieses Handbuch wurde mit größtmöglicher Sorgfalt erstellt. Durch die fortlau-

Anhang

fende Produktentwicklung kann es jedoch vorkommen, dass einige darin enthaltene Informationen nicht mehr vollständig dem neuesten Entwicklungsstand entsprechen. Die in diesem Dokument enthaltenen Informationen können jederzeit ohne Vorankündigung geändert werden.

TomTom haftet nicht für technische oder redaktionelle Fehler und Auslassungen sowie für Neben- oder Folgeschäden, die durch die Nutzung bzw. Verwendung dieses Dokuments entstehen. Die in diesem Dokument enthaltenen Informationen sind urheberrechtlich geschützt. Kein Teil dieses Dokuments darf ohne vorherige schriftliche Genehmigung von TomTom N.V. fotokopiert oder anderweitig reproduziert werden.

Copyright notices

© 2010 TomTom N.V., Niederlande. TomTom®, das 'Zwei Hände'-Logo usw. sind registrierte Marken von TomTom N.V. oder eines zugehörigen Tochterunternehmens. Die für dieses Produkt geltenden Garantien und Endnutzerlizenzvereinbarungen finden Sie unter www.tomtom.com/legal.

Compatible with all iPhone models

"Works with iPhone" means that an electronic accessory has been designed to connect specifically to iPhone and has been certified by the developer to meet Apple performance standards.

Apple is not responsible for the operation of this device or its compliance with safety and regulatory standards.

iPhone is a registered trademark of Apple Inc.