

Registra il prodotto e ottieni assistenza al sito
www.philips.com/welcome

01

Italiano

INTELIA EVO

Type HD8752

ISTRUZIONI PER L'USO



IT

01

LEGGERE ATTENTAMENTE QUESTE ISTRUZIONI D'USO PRIMA DI UTILIZZARE LA MACCHINA.

CE

 **Saeco**

Congratulazioni per l'acquisto della macchina per caffè superautomatica Saeco Intelia EVO Class!

*Per trarre il massimo vantaggio dall'assistenza Saeco, registrate il vostro prodotto su **www.philips.com/welcome**.*

Le presenti istruzioni d'uso sono valide per il modello HD8752.

La macchina è indicata per la preparazione di caffè espresso con chicchi interi, oltre che per l'erogazione di vapore e acqua calda. In questo manuale troverete tutte le informazioni necessarie per installare, utilizzare, pulire e decalcificare la vostra macchina.

SOMMARIO

IMPORTANTE	4
Indicazioni per la sicurezza	4
Attenzione	4
Avvertenze	5
Conformità alle normative	5
INSTALLAZIONE	6
Panoramica del prodotto	6
Descrizione generale	7
OPERAZIONI PRELIMINARI	8
Imballaggio della macchina	8
Installazione della macchina	8
PRIMA ACCENSIONE	10
Caricamento circuito	10
Ciclo automatico di risciacquo/autopulizia	11
Ciclo di risciacquo manuale	12
Misurazione e programmazione durezza acqua	14
Installazione filtro acqua "INTENZA+"	15
Sostituzione del filtro acqua "INTENZA+"	16
REGOLAZIONI	18
Saeco Adapting System	18
Regolazione macinacaffè in ceramica	18
Regolazione aroma (intensità del caffè)	19
Regolazione erogatore	20
Regolazione lunghezza caffè in tazza	21
EROGAZIONE CAFFÈ ED ESPRESSO	22
Erogazione di caffè ed espresso con caffè in grani	22
Erogazione di caffè ed espresso con caffè pre-macinato	23
EROGAZIONE DI UN CAPPUCCINO	24
EROGAZIONE DI ACQUA CALDA	25
PULIZIA E MANUTENZIONE	27
Pulizia giornaliera della macchina	27
Pulizia giornaliera del serbatoio acqua	28
Pulizia giornaliera del Cappuccinatore	28
Pulizia settimanale della macchina	29
Pulizia settimanale del gruppo caffè	30
Pulizia mensile del Cappuccinatore	32
Lubrificazione mensile del gruppo caffè	36
Pulizia mensile del gruppo caffè con pastiglie sgrassanti	37
Pulizia mensile del contenitore caffè in grani	39
DECALCIFICAZIONE	40
PROGRAMMAZIONE	44
Parametri regolabili	44
Esempio di programmazione	45
SIGNIFICATO DEI SIMBOLI A DISPLAY	47
RISOLUZIONE DEI PROBLEMI	50
RISPARMIO ENERGETICO	52
Stand-by	52
Smaltimento	52
CARATTERISTICHE TECNICHE	53
GARANZIA E ASSISTENZA	53
Garanzia	53
Assistenza	53
ORDINAZIONE DI PRODOTTI PER LA MANUTENZIONE	54

IMPORTANTE**Indicazioni per la sicurezza**

La macchina è dotata di dispositivi di sicurezza. È tuttavia necessario leggere attentamente le indicazioni per la sicurezza descritte nelle presenti istruzioni d'uso in modo da evitare danni accidentali a persone o cose.

Conservare questo manuale per eventuali riferimenti futuri.



Il termine **ATTENZIONE** e questo simbolo avvisano l'utente su situazioni di rischio che possono causare lesioni personali gravi, pericolo di vita e/o danni alla macchina.



Il termine **AVVERTENZA** e questo simbolo avvisano l'utente su situazioni di rischio che possono causare lesioni personali lievi e/o danni alla macchina.

Attenzione

- Collegare la macchina a una presa a muro adeguata, la cui tensione principale corrisponda ai dati tecnici dell'apparecchio.
- Evitare che il cavo di alimentazione penda dal tavolo o dal piano di lavoro o che tocchi superfici calde.
- Non immergere la macchina, la presa di corrente o il cavo di alimentazione in acqua: pericolo di shock elettrico!
- Non dirigere il getto di acqua calda verso parti del corpo: pericolo di scottature!
- Non toccare superfici calde. Utilizzare i manici e le manopole.
- Rimuovere la spina dalla presa:
 - se si verificano delle anomalie;
 - se la macchina rimarrà inutilizzata per lungo tempo;
 - prima di procedere alla pulizia della macchina.

Tirare dalla spina e non dal cavo di alimentazione. Non toccare la spina con le mani bagnate.

- Non utilizzare la macchina se la spina, il cavo di alimentazione o la macchina stessa risultano danneggiati.
- Non alterare né modificare in alcun modo la macchina o il cavo di alimentazione. Tutte le riparazioni devono essere eseguite da un centro assistenza autorizzato da Philips per evitare qualsiasi pericolo.
- La macchina non è destinata all'uso da parte di persone (compresi i bambini) con ridotte capacità fisiche, mentali o sensoriali o con esperienza e/o competenze insufficienti, a meno che non siano sotto la supervisione di una persona responsabile della loro sicurezza o non vengano da essa istruite all'uso dell'apparecchio.

- I bambini devono essere sorvegliati per assicurarsi che non giochino con l'apparecchio.
- Non inserire le dita o altri oggetti nel macinacaffè.

Avvertenze

- La macchina è prevista per il solo uso domestico e non è indicata per l'utilizzo in ambienti quali mense o zone cucina di negozi, uffici, fattorie o altri ambienti lavorativi.
- Posizionare sempre la macchina su una superficie piana e stabile.
- Non posizionare la macchina su superfici calde, in prossimità di forni caldi, riscaldatori o analoghe sorgenti di calore.
- Immettere nel contenitore sempre e soltanto caffè in grani. Caffè in polvere, solubile, nonché altri oggetti, se inseriti nel contenitore caffè in grani, possono danneggiare la macchina.
- Lasciare raffreddare la macchina prima di inserire o rimuovere qualsiasi componente.
- Non riempire il serbatoio con acqua calda o bollente. Utilizzare solo acqua fredda.
- Per la pulizia, non utilizzare polveri abrasive o detersivi aggressivi. È sufficiente un panno morbido inumidito con acqua.
- Effettuare la decalcificazione della macchina regolarmente. Sarà la macchina a indicare quando è necessario procedere alla decalcificazione. Se questa operazione non viene svolta, l'apparecchio smetterà di funzionare correttamente. In questo caso la riparazione non è coperta da garanzia!
- Non tenere la macchina a una temperatura inferiore a 0 °C. L'acqua residua all'interno del sistema di riscaldamento può congelare e danneggiare la macchina.
- Non lasciare acqua nel serbatoio se la macchina non verrà utilizzata per un lungo periodo. L'acqua potrebbe subire delle contaminazioni. Ogni volta che si usa la macchina, utilizzare acqua fresca.

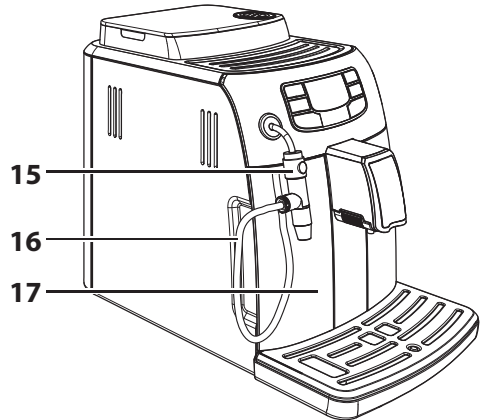
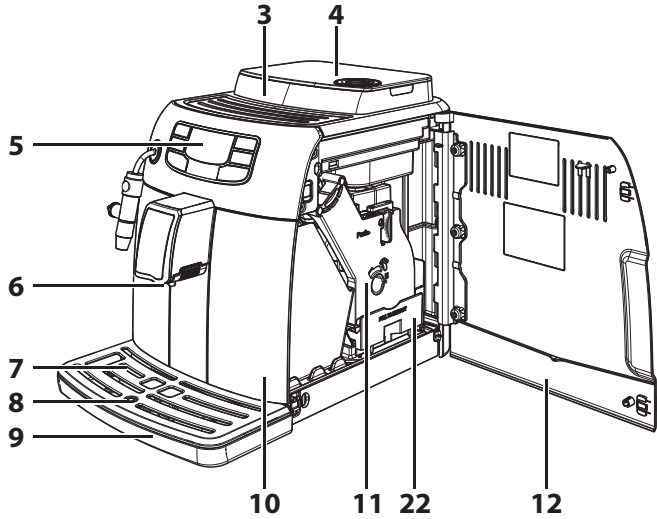
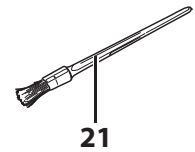
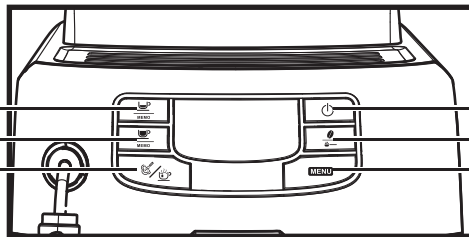
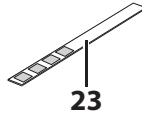
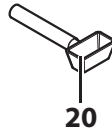
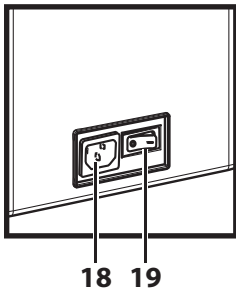
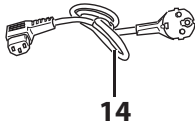
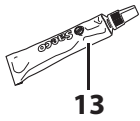
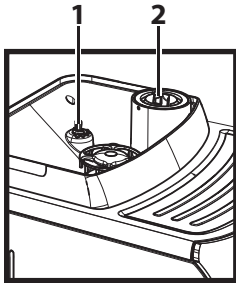
Conformità alle normative

La macchina è conforme all'art. 13 del Decreto Legislativo italiano 25 luglio 2005, n. 151 "Attuazione delle Direttive 2005/95/CE, 2002/96/CE e 2003/108/CE, relative alla riduzione dell'uso di sostanze pericolose nelle apparecchiature elettriche ed elettroniche, nonché allo smaltimento dei rifiuti".

Questa macchina è conforme alla Direttiva europea 2002/96/CE.

INSTALLAZIONE

Panoramica del prodotto



Descrizione generale

1. Manopola di regolazione macinatura
2. Compartimento caffè pre-macinato
3. Contenitore caffè in grani
4. Coperchio contenitore caffè in grani
5. Pannello di comando
6. Erogatore caffè
7. Griglia appoggia tazze
8. Indicatore vasca raccogliocce piena
9. Vasca raccogliocce
10. Cassetto raccoglifondi
11. Gruppo caffè
12. Sportello di servizio
13. Grasso per gruppo caffè
14. Cavo di alimentazione
15. Cappuccinatore
16. Tubo aspirazione
17. Serbatoio acqua
18. Presa cavo di alimentazione
19. Interruttore generale
20. Chiave regolazione macinacaffè + Misurino caffè pre-macinato
21. Pennello pulizia
22. Cassetto raccogli caffè
23. Test durezza acqua
24. Tasto erogazione espresso
25. Tasto erogazione caffè
26. Tasto selezione acqua calda/vapore
27. Tasto ON/OFF
28. Tasto "Aroma" - Caffè pre-macinato
29. Tasto "MENU"
30. Soluzione decalcificante - in vendita separatamente

OPERAZIONI PRELIMINARI

Imballaggio della macchina

L'imballo originale è stato progettato e realizzato per proteggere la macchina durante la spedizione. Si consiglia di conservarlo per un eventuale trasporto futuro.

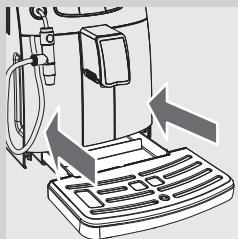
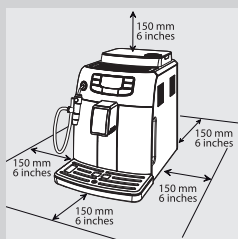
Installazione della macchina

1 Dall'imballo, prelevare la vasca raccogliogocce con griglia.

2 Estrarre la macchina dall'imballo.

3 Per un uso ottimale si consiglia di:

- scegliere un piano di appoggio sicuro e ben livellato, dove nessuno può rovesciare la macchina o venirci ferito;
- scegliere un ambiente sufficientemente illuminato, igienico e con presa di corrente facilmente accessibile;
- prevedere una distanza minima dalle pareti della macchina come indicato in figura.

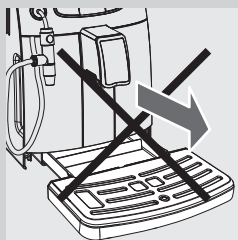


4 Inserire la vasca raccogliogocce con griglia nella macchina. Verificare che sia inserita a fondo.



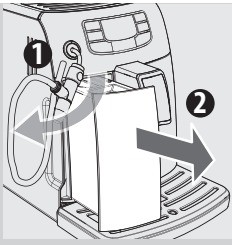
Nota:

la vasca raccogliogocce ha il compito di raccogliere l'acqua che fuoriesce dall'erogatore durante i cicli di risciacquo/autopulizia e l'eventuale caffè versato durante la preparazione delle bevande. Vuotare e lavare la vasca raccogliogocce quotidianamente e ogni volta in cui l'indicatore di vasca raccogliogocce piena risulta sollevato.

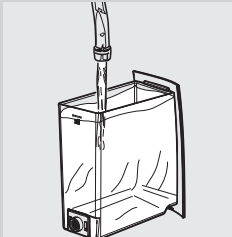


Avvertenza:

NON estrarre la vasca raccogliogocce subito dopo l'accensione della macchina. Attendere un paio di minuti per l'esecuzione del ciclo di risciacquo/autopulizia.



5 Estrarre il serbatoio dell'acqua.



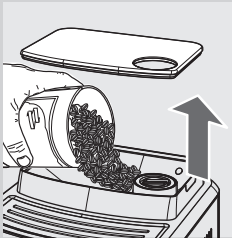
6 Risciacquare il serbatoio con acqua fresca.

7 Riempire il serbatoio dell'acqua fino al livello MAX con acqua fresca e reinserirlo nella macchina. Verificare che sia inserito a fondo.



Avvertenza:

non riempire il serbatoio con acqua calda, bollente, gassata o altri liquidi che potrebbero danneggiare il serbatoio stesso e la macchina.



8 Prelevare il coperchio del contenitore caffè in grani e versare lentamente il caffè in grani nel contenitore.



Nota:

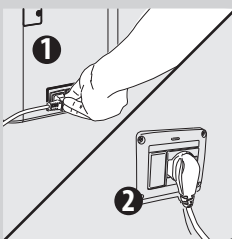
non versare troppi chicchi di caffè nel contenitore caffè in grani per non diminuire le prestazioni di macinatura della macchina.



Avvertenza:

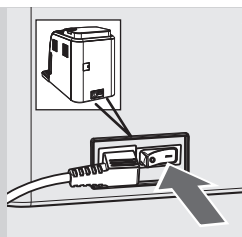
inserire nel contenitore sempre e soltanto caffè in grani. Caffè in polvere, solubile, caramellato, nonché altri oggetti possono danneggiare la macchina.

9 Posizionare il coperchio sul contenitore caffè in grani.



10 Inserire la spina nella presa di corrente posta sul retro della macchina.

11 Inserire la spina dell'altro capo del cavo di alimentazione in una presa di corrente a muro con tensione adeguata.

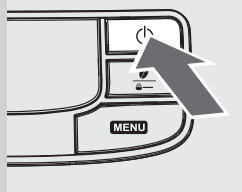


12 Portare l'interruttore generale in posizione "I" per accendere la macchina. Il display visualizza l'icona di stand-by.



Nero

13 Per accendere la macchina è sufficiente premere il tasto "⏻". Il display indica che è necessario procedere al caricamento del circuito.



Giallo

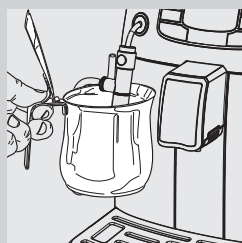
PRIMA ACCENSIONE

Prima del primo utilizzo devono verificarsi le seguenti condizioni:

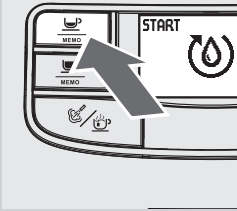
- 1) è necessario caricare il circuito;
- 2) la macchina esegue un ciclo automatico di risciacquo/autopulizia;
- 3) è necessario avviare un ciclo di risciacquo manuale.


Caricamento circuito

Durante questo processo l'acqua fresca scorre nel circuito interno e la macchina si riscalda. L'operazione richiede alcuni minuti.



1 Inserire un contenitore sotto il Cappuccinatore.

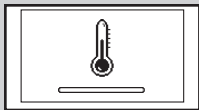


- 2** Premere il tasto “” per avviare il ciclo. La macchina procede al riscaldamento automatico del circuito erogando un quantitativo di acqua predefinito dal Cappuccinatore.



Giallo

- 3** La barra sotto il simbolo indica lo stato di avanzamento dell'operazione. Al termine del processo la macchina interrompe automaticamente l'erogazione.

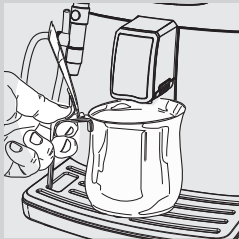


Giallo

- 4** A questo punto il display visualizza il simbolo di riscaldamento della macchina.

Ciclo automatico di risciacquo/autopulizia

Al termine del riscaldamento, la macchina esegue un ciclo automatico di risciacquo/autopulizia dei circuiti interni con acqua fresca. L'operazione richiede meno di un minuto.



- 5** Posizionare un contenitore sotto l'erogatore per raccogliere la piccola quantità di acqua in uscita.



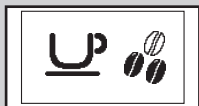
Giallo

- 6** La macchina visualizza il display a lato. Attendere che il ciclo termini automaticamente.



Nota:

premere il tasto “” per arrestare l'erogazione.

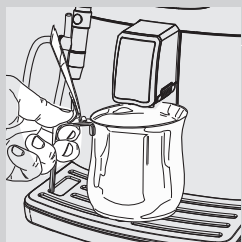


Verde

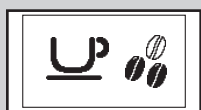
- 7** terminate le operazioni descritte sopra, la macchina visualizza il display a lato.

Ciclo di risciacquo manuale

Durante questo processo viene attivato il ciclo di erogazione caffè e l'acqua fresca scorre attraverso il circuito vapore/acqua calda. L'operazione richiede alcuni minuti.

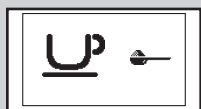


- 1 Posizionare un contenitore sotto l'erogatore.



Verde

- 2 Verificare che la macchina visualizzi il display a lato.



Verde

- 3 Selezionare la funzione di erogazione del caffè pre-macinato premendo il tasto "☕". La macchina visualizza il display a lato.

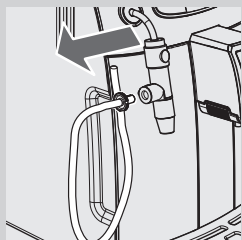


Nota:

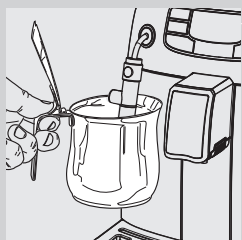
non aggiungere caffè pre-macinato nello scompartimento.

- 4 Premere il tasto "☕" MEMO. La macchina inizia a erogare acqua.

- 5 Al termine dell'erogazione, vuotare il contenitore. Ripetere le operazioni dal punto 1 al punto 4 per due volte, quindi passare al punto 6.



- 6 Rimuovere il perno con il tubo di aspirazione dal Cappuccinatore.

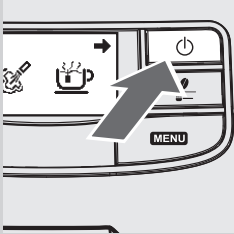


- 7 Inserire un contenitore sotto il Cappuccinatore.



Verde

8 Premere il tasto "☞/☜". Sul display viene visualizzato il simbolo a lato.

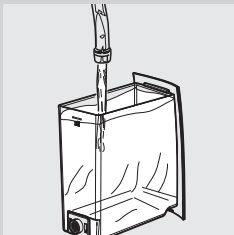


9 Premere il tasto "☞" per avviare l'erogazione di acqua calda.



Rosso

10 Erogare acqua fino a visualizzare il simbolo di mancanza acqua.

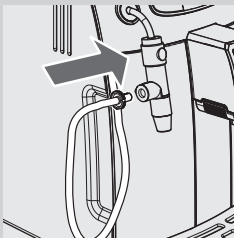


11 Al termine, riempire nuovamente il serbatoio dell'acqua fino al livello MAX. A questo punto la macchina è pronta per l'erogazione di caffè. Verrà visualizzato il display indicato a sinistra.



Verde

12 Riposizionare il perno con il tubo di aspirazione nel Cappuccinatore.



Nota:

se la macchina è rimasta inutilizzata per due o più settimane, all'accensione verrà effettuato un ciclo automatico di risciacquo/autopulizia. In seguito è necessario avviare un ciclo di risciacquo manuale e procedere all'erogazione di un caffè come descritto sopra.

Il ciclo automatico di risciacquo/autopulizia viene avviato automaticamente anche all'avvio della macchina (con caldaia fredda), quando la macchina si prepara per passare in modalità stand-by o dopo aver premuto il tasto "☞" (in seguito all'erogazione di un caffè).

Misurazione e programmazione durezza acqua

La misurazione della durezza dell'acqua è molto importante per determinare la frequenza di decalcificazione della macchina e per l'installazione del filtro acqua "INTENZA+" (per ulteriori dettagli sul filtro acqua vedi capitolo successivo).

Per la misurazione della durezza dell'acqua, attenersi alle seguenti istruzioni:

- 1 Immergere in acqua per 1 secondo il provino per il test di durezza dell'acqua (in dotazione con la macchina).



Nota:

Il provino può essere utilizzato per una sola misurazione.

- 2 Attendere un minuto.

- 3 Verificare quanti quadrati diventano rossi, quindi consultare la tabella.



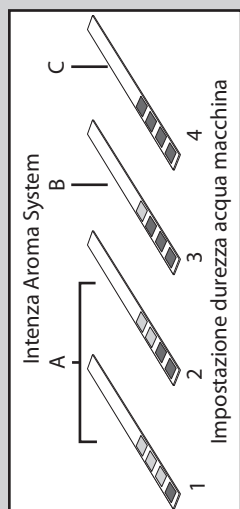
Nota:

i numeri sul provino corrispondono alle impostazioni per la regolazione della durezza dell'acqua.

Più precisamente:

- 1 = 1 (acqua molto dolce)
- 2 = 2 (acqua dolce)
- 3 = 3 (acqua dura)
- 4 = 4 (acqua molto dura)

Le lettere corrispondono ai riferimenti che si trovano alla base del filtro acqua "INTENZA+" (vedi capitolo successivo).



Giallo

- 4 A questo punto è possibile programmare le impostazioni di durezza dell'acqua. Premere il tasto "MENU" e scorrere le opzioni premendo il tasto "↔" fino a visualizzare il simbolo a lato.



Nota:

la macchina viene fornita con un'impostazione della durezza dell'acqua standard idonea alla gran parte delle tipologie di acqua.



Giallo

- 5 Premere il tasto "☺" per aumentare il valore e il tasto "☹" per diminuire il valore.
- 6 Premere il tasto "⏏" per confermare l'impostazione.



Verde

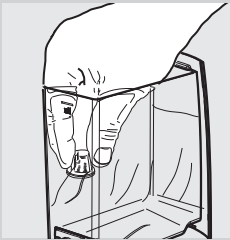
- 7** Premere il tasto "⏻" per uscire dal MENU di programmazione.

Installazione filtro acqua "INTENZA+"

Si consiglia di installare il filtro acqua "INTENZA+" che limita la formazione di calcare all'interno della macchina e dona un aroma più intenso al vostro espresso.

Il filtro acqua INTENZA+ è in vendita separatamente. Per maggiori dettagli consultare la pagina relativa ai prodotti per la manutenzione nelle presenti istruzioni per l'uso.

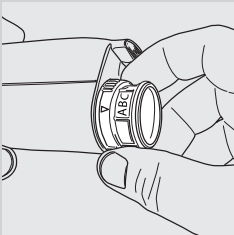
L'acqua è un elemento fondamentale nella preparazione di un espresso: per questo è estremamente importante filtrarla sempre in modo professionale. Il filtro acqua "INTENZA+" è in grado di prevenire la formazione di depositi minerali, migliorando la qualità dell'acqua.



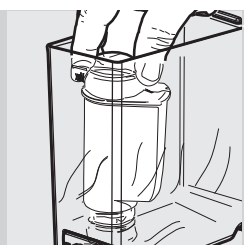
- 1** Rimuovere il filtrino bianco presente nel serbatoio dell'acqua e conservarlo in un luogo asciutto.



- 2** Rimuovere il filtro acqua "INTENZA+" dalla confezione, immergerlo in posizione verticale (con l'apertura verso l'alto) in acqua fredda e premere delicatamente i lati per far uscire le bolle d'aria.



- 3** Impostare il filtro a seconda delle misurazioni effettuate (vedi capitolo precedente) e specificate alla base del filtro:
 A = acqua dolce – corrisponde a 1 o 2 sul provino
 B = acqua dura (standard) – corrisponde a 3 sul provino
 C = acqua molto dura – corrisponde a 4 sul provino



4 Inserire il filtro nel serbatoio dell'acqua vuoto. Spingerlo fino al punto più basso possibile.

5 Riempire il serbatoio dell'acqua con acqua fresca e reinserirlo nella macchina.

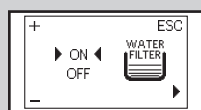
6 Erogare tutta l'acqua contenuta nel serbatoio tramite la funzione acqua calda (vedi capitolo "Erogazione acqua calda").

7 Riempire nuovamente il serbatoio dell'acqua.



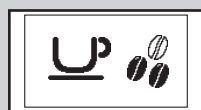
Giallo

8 Premere il tasto "MENU" e scorrere le opzioni premendo il tasto "☉" fino a visualizzare la schermata a lato.



Giallo

9 Premere il tasto "☉" per selezionare "ON", quindi premere il tasto "☉" per confermare.



Verde

10 Per uscire, premere il tasto "⏻".

In questo modo la macchina è programmata per informare l'utente della necessità di sostituire il filtro acqua "INTENZA+".

Sostituzione del filtro acqua "INTENZA+"

Quando è necessario sostituire il filtro acqua "INTENZA+" viene visualizzato il simbolo a lato.



Giallo

1 Procedere alla sostituzione del filtro come descritto nel capitolo precedente.



Giallo

2 Premere il tasto "MENU" e scorrere le opzioni premendo il tasto "☉" fino a visualizzare il simbolo a lato.

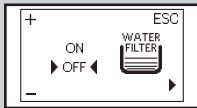
3 Selezionare l'opzione "RESET". Premere il tasto "☉" per confermare.



Verde

4 Per uscire, premere il tasto "⏻".

La macchina è ora programmata per gestire un nuovo filtro.



Giallo

Nota:

Quando il filtro è già installato e si desidera rimuoverlo senza sostituirlo, selezionare l'opzione "OFF".

Quando il filtro acqua "INTENZA+" non è presente, inserire nel serbatoio il filtrino bianco rimosso in precedenza.

REGOLAZIONI

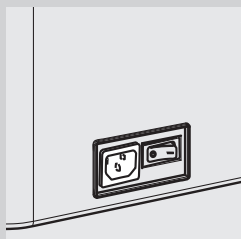
La macchina consente di effettuare alcune regolazioni per erogare il miglior caffè possibile.

Saeco Adapting System

Il caffè è un prodotto naturale e le sue caratteristiche possono cambiare in funzione dell'origine, della miscela e della tostatura. La macchina è dotata di un sistema di auto-regolazione che consente di utilizzare tutti i tipi di caffè in grani esistenti in commercio (non caramellati). La macchina si regola automaticamente dopo l'erogazione di alcuni caffè per ottimizzare l'estrazione del caffè in relazione alla compattezza del caffè macinato.

Regolazione macinacaffè in ceramica

Le macine in ceramica garantiscono sempre un accurato grado di macinatura per ogni tipo di miscela di caffè ed evitano il surriscaldamento dei chicchi. Questa tecnologia offre una conservazione totale dell'aroma garantendo il vero gusto italiano in ogni tazza.



Attenzione:

il macinacaffè in ceramica contiene delle parti mobili che possono essere pericolose. È pertanto vietato inserire al suo interno dita o altri oggetti. Regolare il macinacaffè in ceramica utilizzando esclusivamente la chiave per la regolazione della macinatura. Prima di intervenire per qualsiasi motivo all'interno del contenitore caffè in grani, spegnere la macchina premendo il tasto ON/OFF e staccare la spina dalla presa di corrente.

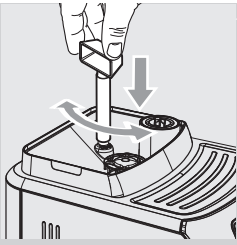
Le macine in ceramica possono essere regolate per adattare la macinatura del caffè al vostro gusto personale.



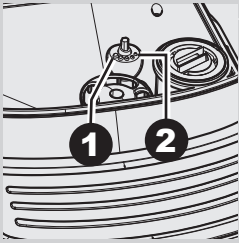
Attenzione:

la manopola di regolazione della macinatura, posta all'interno del contenitore caffè in grani, deve essere ruotata solo quando il macinacaffè in ceramica è in funzione.

È possibile effettuare questa regolazione premendo e ruotando la manopola di regolazione della macinatura all'interno del contenitore caffè in grani servendosi dell'apposita chiave fornita in dotazione.



1 Premere e ruotare la manopola di regolazione della macinatura di uno scatto alla volta. La differenza di gusto sarà percepibile dopo aver erogato 2-3 prodotti.



2 I riferimenti posti all'interno del contenitore caffè in grani indicano il grado di macinatura impostato. Si possono impostare 5 differenti gradi di macinatura, che variano da:

1 - macinatura grossa: gusto più leggero, per miscele con tostatura scura

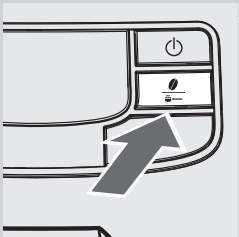
a

2 - macinatura fine: gusto più forte, per miscele con tostatura chiara.

Impostando il macinacaffè in ceramica su una macinatura più fine, il gusto del caffè sarà più forte. Per un caffè dal gusto più leggero, impostare il macinacaffè in ceramica su una macinatura più grossa.

Regolazione aroma (intensità del caffè)

Scegliete la vostra miscela di caffè preferita e regolate la quantità di caffè da macinare in base ai vostri gusti personali. È anche possibile selezionare la funzione del caffè pre-macinato.

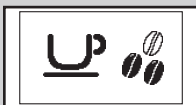


Nota:

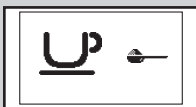
la selezione deve essere eseguita prima di scegliere il caffè.

Premendo il tasto "☕" sono possibili quattro selezioni.

Ad ogni pressione del tasto "☕" l'aroma cambia di un grado, a seconda della quantità selezionata:



Verde



Verde

☕☕☕ = aroma leggero

☕☕☕ = aroma medio

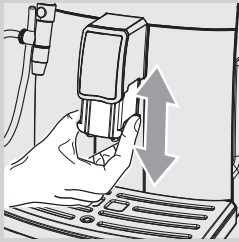
☕☕☕ = aroma forte

☕☕☕ = caffè pre-macinato

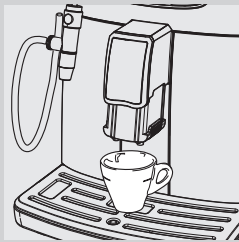
Regolazione erogatore

L'erogatore può essere regolato in altezza per meglio adattarsi alla dimensione delle tazzine che si desidera utilizzare.

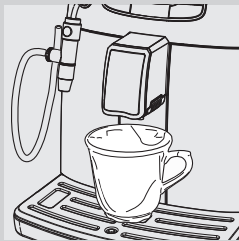
Per effettuare la regolazione, alzare o abbassare manualmente l'erogatore con le dita come mostrato in figura.



Le posizioni consigliate sono:
Per l'utilizzo di tazzine piccole;



Per l'utilizzo di tazze grandi.



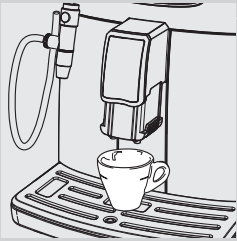
Sotto l'erogatore si possono posizionare due tazze/tazzine per l'erogazione simultanea di due caffè.



Regolazione lunghezza caffè in tazza

La macchina permette di regolare la quantità di caffè erogato in base ai propri gusti e/o alle dimensioni di tazze/tazzine. Ad ogni pressione del tasto "MEMO" o "MEMO", la macchina eroga una quantità programmata di caffè. Ad ogni tasto è associata un'erogazione; questa avviene in modo indipendente.

La procedura descritta di seguito indica come programmare il tasto "MEMO".



Verde

- 1 Posizionare una tazzina sotto l'erogatore.
- 2 Premere e mantenere premuto il tasto "MEMO" fino a visualizzare il simbolo "MEMO". Rilasciare il tasto. A questo punto la macchina è in programmazione. La macchina avvia l'erogazione del caffè.



Verde

- 3 Quando appare il simbolo "STOP", premere il tasto "MEMO" non appena si è raggiunta la quantità di caffè desiderata.

A questo punto il tasto "MEMO" è programmato; ad ogni pressione, la macchina provvederà ad erogare la medesima quantità di espresso programmata.



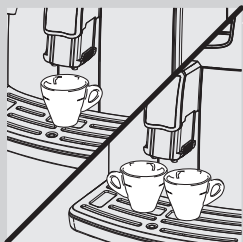
Nota:

attenersi alla stessa procedura per programmare il tasto caffè "MEMO". Servirsi sempre del tasto "MEMO" per interrompere l'erogazione di caffè una volta raggiunta la quantità desiderata, anche durante la programmazione del tasto caffè "MEMO".

EROGAZIONE CAFFÈ ED ESPRESSO

Prima di erogare caffè, verificare l'assenza di segnalazioni sul display e che il serbatoio acqua e il contenitore caffè in grani siano pieni.

Erogazione di caffè ed espresso con caffè in grani



Verde



Verde

- 1 Posizionare 1 o 2 tazzine sotto l'erogatore.
 - 2 Per erogare un espresso o un caffè, premere il tasto "☕" per selezionare l'aroma desiderato.
 - 3 Premere il tasto "☕ MEMO" per un espresso o il tasto "☕ MEMO" per un caffè.
 - 4 Per erogare 1 espresso o 1 caffè, premere il tasto desiderato una sola volta. Viene visualizzato il simbolo a lato.
 - 5 Per erogare 2 espressi o 2 caffè, premere il tasto desiderato due volte consecutive. Viene visualizzato il simbolo a lato.
- Nota:**
in questa modalità di funzionamento, la macchina provvede automaticamente a macinare e dosare la giusta quantità di caffè. La preparazione di due espressi richiede due cicli di macinatura e due cicli di erogazione eseguiti dalla macchina in automatico.
- 6 Dopo aver effettuato il ciclo di preinfusione, il caffè comincerà a fuoriuscire dall'erogatore.
 - 7 L'erogazione del caffè si interrompe automaticamente quando viene raggiunto il livello impostato; è tuttavia possibile interromperla in anticipo premendo il tasto "☕ MEMO".

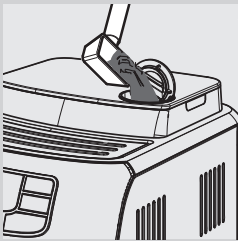
Erogazione di caffè ed espresso con caffè pre-macinato

Questa funzione consente di utilizzare caffè pre-macinato e decaffeinato.

Con la funzione caffè pre-macinato è possibile erogare un solo caffè alla volta.



Verde



1 Premere il tasto "☕" per selezionare la funzione caffè pre-macinato.

2 Sollevare il coperchio dell'apposito scompartimento e aggiungere un misurino di caffè pre-macinato. Servirsi solo del misurino in dotazione con la macchina, quindi richiudere il coperchio dello scompartimento caffè pre-macinato.



Attenzione:

nello scompartimento del caffè pre-macinato versare solo caffè pre-macinato. L'inserimento di altre sostanze e oggetti può causare gravi danni alla macchina. Tali danni non sono coperti da garanzia.

3 Premere il tasto "☕ MEMO" per un espresso o il tasto "☕ MEMO" per un caffè. Si avvia il ciclo di erogazione.

4 Dopo aver effettuato il ciclo di preinfusione, il caffè comincerà a fuoriuscire dall'erogatore.

5 L'erogazione del caffè si interrompe automaticamente quando viene raggiunto il livello impostato; è tuttavia possibile interromperla in anticipo premendo il tasto "☕ MEMO".

Al termine dell'erogazione, la macchina torna al menu principale.

Per erogare altri caffè con caffè pre-macinato, ripetere le operazioni appena descritte.



Nota:

se nello scompartimento non viene versato il caffè pre-macinato, si avrà solo l'erogazione dell'acqua.

Se la dose è eccessiva oppure vengono versati 2 o più misurini di caffè, la macchina non eroga il prodotto. Si avrà solo l'erogazione dell'acqua e il caffè macinato verrà scaricato nel cassetto raccogli fondi.

EROGAZIONE DI UN CAPPUCCINO

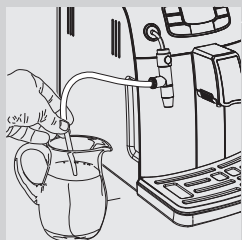
**Attenzione:**

pericolo di scottature! All'inizio dell'erogazione possono verificarsi spruzzi di latte e vapore. Il tubo vapore/acqua calda può raggiungere temperature elevate: evitare di toccarlo direttamente con le mani. Utilizzare solo la specifica impugnatura.

- 1 Riempire un recipiente con 1/3 di latte freddo.

**Nota:**

utilizzare latte freddo (~5°C / 41°F) con contenuto proteico pari almeno al 3% per ottenere un cappuccino di buona qualità. È possibile utilizzare sia latte intero che latte scremato, in base ai gusti personali.



- 2 Inserire il tubo di aspirazione nel contenitore del latte.

**Avvertenza:**

per motivi igienici, assicurarsi che la superficie esterna del tubo di aspirazione sia pulita.

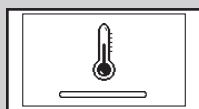


- 3 Posizionare una tazzina sotto il Cappuccinatore.



Verde

- 4 Premere il tasto "ESPRESSO". Sul display viene visualizzato il simbolo a lato. Premere il tasto "STEAM" per avviare l'erogazione di vapore.



Giallo

- 5 La macchina necessita di un tempo di preriscaldamento: in questa fase viene visualizzato il simbolo a lato.



Verde

- 6 Quando viene visualizzato il simbolo a lato, la macchina inizia a erogare il latte montato direttamente nella tazza.
- 7 Premere il tasto "☺" per interrompere l'erogazione.
- 8 Riporre il contenitore del latte in frigorifero per una corretta conservazione.

**Avvertenza:**

dopo aver montato il latte, pulire il Cappuccinatore e il tubo di aspirazione erogando una piccola quantità di acqua calda in un contenitore. Per le istruzioni dettagliate di pulizia si prega di fare riferimento al capitolo "Pulizia e Manutenzione".

**Nota:**

dopo l'erogazione di vapore si può passare subito all'erogazione di un espresso o di acqua calda.

EROGAZIONE DI ACQUA CALDA

**Attenzione:**

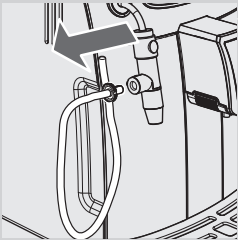
pericolo di scottature! All'inizio dell'erogazione possono verificarsi brevi spruzzi di acqua calda. Il tubo di erogazione dell'acqua calda o del vapore può raggiungere temperature elevate: evitare di toccarlo direttamente con le mani. Utilizzare solo la specifica impugnatura.

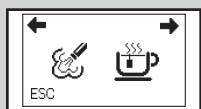
Prima di erogare acqua calda, verificare che la macchina sia pronta all'uso e che il serbatoio dell'acqua sia pieno.



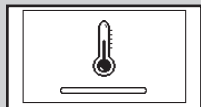
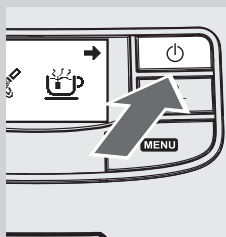
Verde

- 1 Rimuovere il perno con il tubo di aspirazione dal Cappuccinatore.





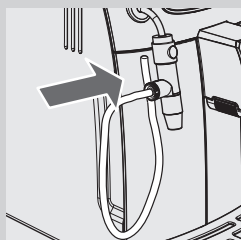
Verde



Giallo



Verde



2 Inserire un contenitore sotto il Cappuccinatore.

3 Premere il tasto "☞☞☞". Sul display viene visualizzato il simbolo a lato.

4 Premere il tasto "⏻" per avviare l'erogazione di acqua calda.

5 La macchina necessita di un tempo di preriscaldamento: in questa fase viene visualizzato il simbolo a lato.

6 Versare la quantità di acqua calda desiderata. Per interrompere l'erogazione di acqua calda premere il tasto "☞☞☞".

7 Riposizionare il perno con il tubo di aspirazione nel Cappuccinatore.

PULIZIA E MANUTENZIONE

Pulizia giornaliera della macchina.



Avvertenza:

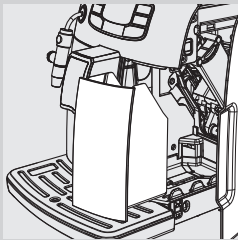
la pulizia e la manutenzione puntuali della macchina sono fondamentali per prolungarne il ciclo di vita. La vostra macchina è esposta continuamente a umidità, caffè e calcare!

Questo capitolo descrive in dettaglio quali operazioni svolgere e con quale frequenza. Se queste operazioni non vengono svolte, la vostra macchina smetterà di funzionare regolarmente. Questo tipo di riparazione NON è coperto da garanzia.



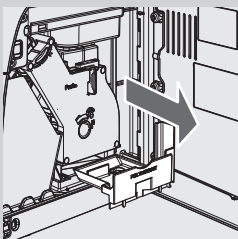
Nota:

- Per la pulizia dell'apparecchio utilizzare un panno morbido inumidito con acqua.
- Non inserire in lavastoviglie i componenti rimovibili.
- Non immergere la macchina in acqua.
- Non utilizzare alcol, solventi e/o oggetti abrasivi per pulire la macchina.
- Non asciugare la macchina e/o i suoi componenti utilizzando un forno a microonde e/o un forno convenzionale.

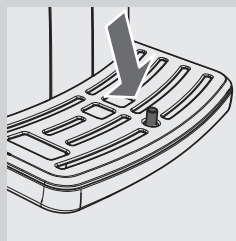
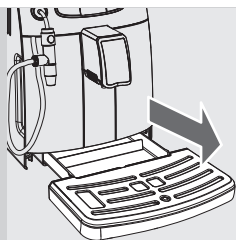


- 1 Ogni giorno, a macchina accesa, vuotare e pulire il cassetto raccogli-fondi.

Ulteriori interventi di manutenzione possono essere effettuati solo con la macchina spenta e scollegata dalla rete elettrica.

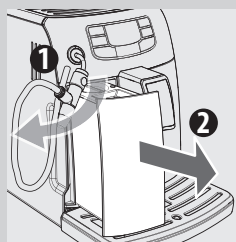


- 2 Vuotare e pulire il cassetto raccogli caffè all'interno della macchina. Aprire lo sportello di servizio, rimuovere il cassetto raccogli caffè e svuotare i residui di caffè.



- 3 Vuotare e lavare la vasca raccogli gocce. Effettuare questa operazione anche quando l'indicatore vasca raccogli gocce piena è sollevato.

Pulizia giornaliera del serbatoio acqua

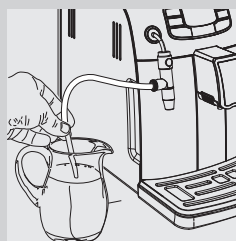


- 1 Rimuovere il filtrino bianco o il filtro acqua INTENZA+ (se presente) dal serbatoio e lavare il serbatoio con acqua fresca.
- 2 Riposizionare il filtrino bianco o il filtro acqua INTENZA+ (se presente) nel suo alloggiamento esercitando una leggera pressione combinata a una leggera rotazione.
- 3 Riempire il serbatoio con acqua fresca.

Pulizia giornaliera del Cappuccinatore

È importante pulire il Cappuccinatore ogni giorno e dopo ogni utilizzo al fine di mantenere l'igiene e garantire la preparazione di una schiuma di latte dalla consistenza perfetta.

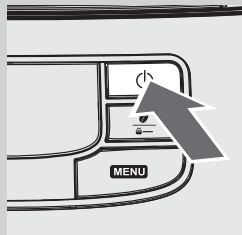
Dopo aver montato il latte, è sempre necessario:



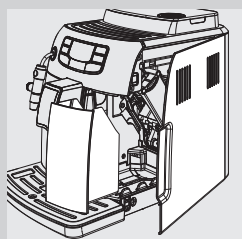
- 1 inserire il tubo di aspirazione in un contenitore pieno di acqua fresca.

Pulizia settimanale del gruppo caffè

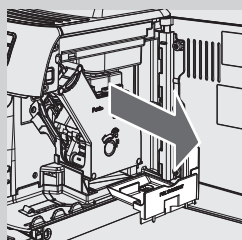
Il gruppo caffè deve essere pulito ogni volta che si riempie il contenitore caffè in grani o almeno una volta alla settimana.



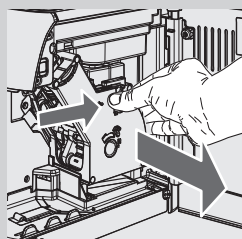
- 1 Spegnere la macchina premendo il tasto "⏻" ed estrarre la spina dalla presa di corrente.



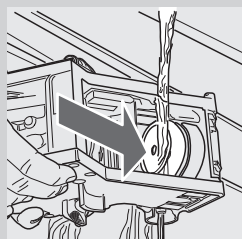
- 2 Rimuovere il cassetto raccoglifondi. Aprire lo sportello di servizio.



- 3 Estrarre il cassetto raccogli caffè e pulirlo.



- 4 Per estrarre il gruppo caffè premere il tasto «PUSH» tirando la maniglia.



- 5 Lavare accuratamente il gruppo caffè con acqua fresca e tiepida; pulire con cura il filtro superiore.

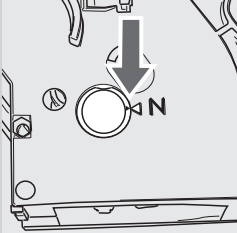


Avvertenza:
non utilizzare detersivi o sapone per pulire il gruppo caffè.

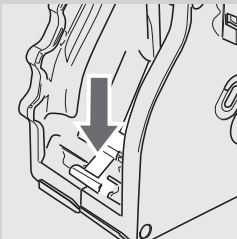
6 Lasciare asciugare completamente all'aria il gruppo caffè.

7 Pulire accuratamente l'interno della macchina utilizzando un panno morbido inumidito con acqua.

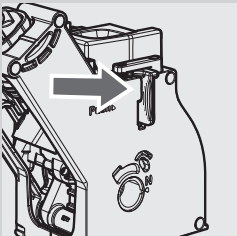
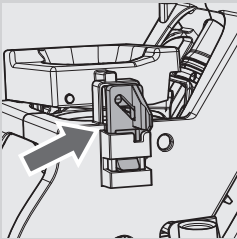
8 Assicurarsi che il gruppo caffè sia in posizione di riposo; i due segni di riferimento devono corrispondere. In caso contrario, eseguire l'operazione descritta al punto (9).



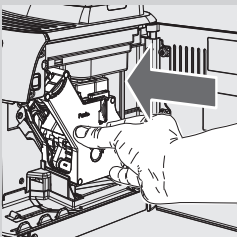
9 Premere delicatamente la leva verso il basso fino a toccare la base del gruppo caffè e finché i due segni di riferimento a lato del gruppo corrispondono.

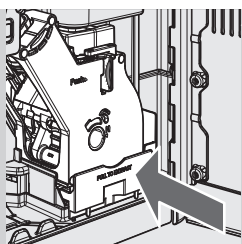


10 Assicurarsi che il gancio per il blocco del gruppo caffè sia nella posizione corretta; per verificarlo, premere con forza il tasto "PUSH" fino allo scatto in posizione. Verificare che il gancio sia in alto a battuta. In caso contrario, riprovare.

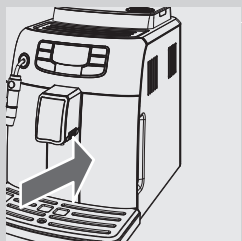


11 Introdurre di nuovo in sede il gruppo caffè fino ad agganciarlo senza premere il tasto "PUSH".





12 Inserire il cassetto raccogli caffè e chiudere lo sportello di servizio.



13 Inserire il cassetto raccoglifondi.

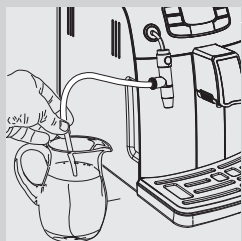
Pulizia mensile del Cappuccinatore



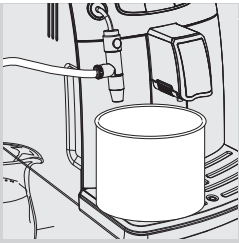
Il Cappuccinatore richiede una più approfondita pulizia mensile utilizzando il sistema di pulizia circuito latte "Saeco Milk Circuit Cleaner". Il "Saeco Milk Circuit Cleaner" è in vendita separatamente. Per maggiori dettagli consultare la pagina relativa ai prodotti per la manutenzione nelle presenti istruzioni per l'uso.



- 1** Accertarsi che il Cappuccinatore sia installato correttamente.
- 2** Versare il prodotto per la pulizia del circuito del latte in un contenitore. Aggiungere ½ l di acqua tiepida e attendere che il prodotto si sciolga completamente.



- 3** Inserire il tubo di aspirazione nel contenitore.

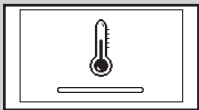


4 Inserire un contenitore capiente (1,5 l) sotto il Cappuccinatore.



Verde

5 Premere il tasto "ESC". Viene visualizzato il simbolo a lato. Premere il tasto "MEMO" per l'erogazione di vapore.



Giallo

6 La macchina necessita di un tempo di preriscaldamento: in questa fase viene visualizzato il simbolo a lato.

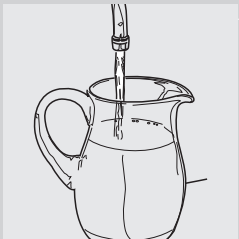


Verde

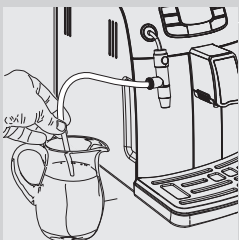
7 Durante l'erogazione viene visualizzato il simbolo a lato. Quando la soluzione è finita, premere il tasto "MEMO" per interrompere l'erogazione.



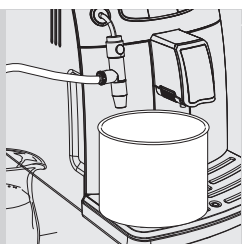
Attenzione:
non bere la soluzione erogata durante il processo.



8 Risciacquare a fondo il contenitore e riempirlo con ½ l di acqua fresca che sarà utilizzata per il ciclo di risciacquo.



9 Inserire il tubo di aspirazione nel contenitore.

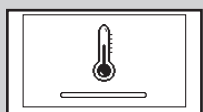


10 Vuotare il contenitore e riposizionarlo sotto il Cappuccinatore.



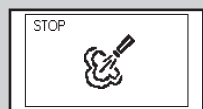
Verde

11 Premere il tasto "☞☜". Viene visualizzato il simbolo a lato. Premere il tasto "MEMO" per l'erogazione di vapore.



Giallo

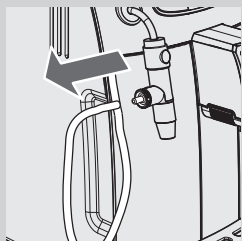
12 La macchina necessita di un tempo di preriscaldamento: in questa fase viene visualizzato il simbolo a lato.



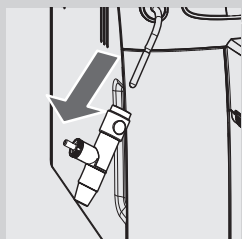
Verde

13 Durante l'erogazione viene visualizzato il simbolo a lato. Quando l'acqua è finita, premere il tasto "MEMO" per interrompere l'erogazione.

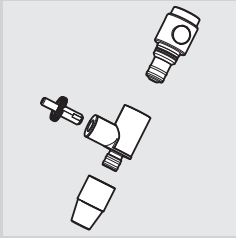
14 Lavare tutti i componenti del Cappuccinatore come descritto di seguito.



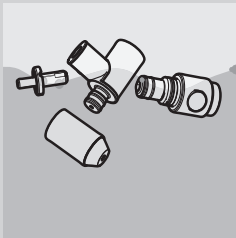
15 Rimuovere il tubo di aspirazione.



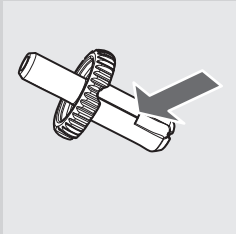
16 Estrarre il Cappuccinatore dalla macchina.



17 Smontare tutti i componenti mostrati in figura.

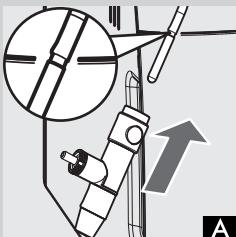


18 Lavare tutti i componenti con acqua tiepida.



19 Assicurarsi di rimuovere ogni residuo di latte dalla scanalatura del raccordo (vedi freccia nella figura a sinistra). In caso contrario non sarà possibile montare il latte. Pulire a fondo con un panno umido abrasivo.

20 Rimontare tutti i componenti del Cappuccinatore e reinserirlo nella macchina.

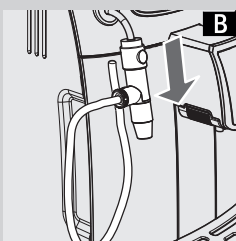


21 Inserire il Cappuccinatore fino ad avvertire l'incastro nella sede evidenziata in Fig.A presente nel tubo vapore.

! **Avvertenza:**

se il cappuccinatore è inserito fino a battuta (oltre la sede evidenziata), potrebbe funzionare in modo errato perchè non riesce ad aspirare il latte; in questo caso terminare l'erogazione, lasciarlo raffreddare e spostarlo **LEGGERMENTE** verso il basso (Fig.B) per posizionarlo nella sede mostrata in Fig.A.

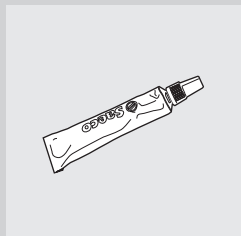
Così è possibile ripristinare il corretto funzionamento del Cappuccinatore.



Lubrificazione mensile del gruppo caffè

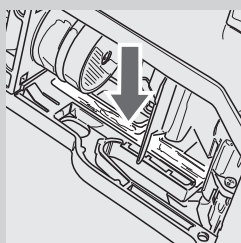
Lubrificare il gruppo caffè dopo circa 500 erogazioni di caffè o una volta al mese.

Il grasso Saeco, utilizzato per lubrificare il gruppo caffè, può essere acquistato separatamente. Per maggiori dettagli consultare la pagina relativa ai prodotti per la manutenzione nelle presenti istruzioni per l'uso.

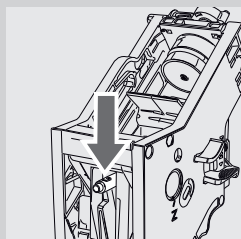
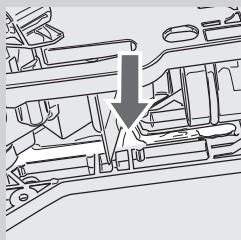


! Avvertenza:

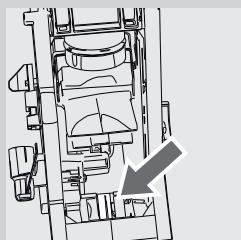
prima di lubrificare il gruppo caffè, pulirlo con acqua fresca e lasciarlo asciugare come spiegato nel capitolo "Pulizia settimanale del gruppo caffè".

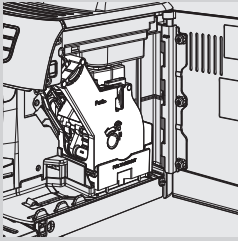


- 1 Applicare il grasso in modo uniforme su entrambe le guide laterali.



- 2 Lubrificare anche l'albero.





3 Inserire il gruppo caffè in sede fino allo scatto in posizione (vedi capitolo "Pulizia settimanale del gruppo caffè"). Inserire il cassetto raccogli caffè.

4 Chiudere lo sportello di servizio. Inserire il cassetto raccoglifondi.

Pulizia mensile del gruppo caffè con pastiglie sgrassanti



Oltre alla pulizia settimanale, si consiglia di eseguire questo ciclo di pulizia con pastiglie sgrassanti dopo circa 500 tazze di caffè o una volta al mese. Questa operazione completa il processo di manutenzione del gruppo caffè. Le pastiglie sgrassanti sono in vendita separatamente. Per maggiori dettagli consultare la pagina relativa ai prodotti per la manutenzione nelle presenti istruzioni per l'uso.

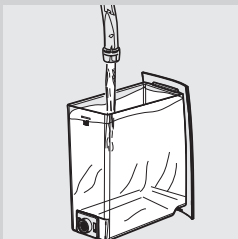


Avvertenza:

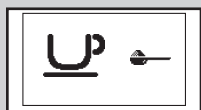
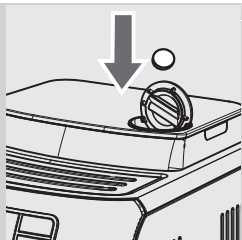
le pastiglie sgrassanti sono indicate esclusivamente per la pulizia e non hanno funzione decalcificante. Per la decalcificazione, utilizzare il decalcificante Saeco seguendo la procedura descritta nel capitolo "Decalcificazione".



1 Posizionare un contenitore sotto l'erogatore.



2 Assicurarsi di riempire il serbatoio dell'acqua con acqua fresca fino al livello "MAX".



Verde

3 Inserire una pastiglia sgrassante nello scompartimento del caffè pre-macinato.

4 Premere il tasto "☕" una o più volte per selezionare la funzione caffè pre-macinato senza aggiungere caffè macinato nello scompartimento.

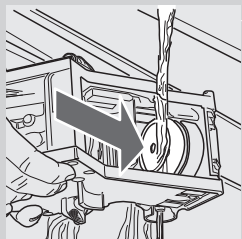
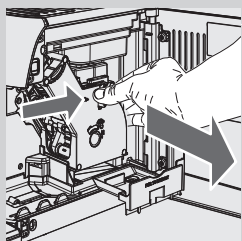
5 Premere il tasto "☕ MEMO" per avviare un ciclo di erogazione caffè.

6 Attendere che la macchina termini automaticamente l'erogazione.

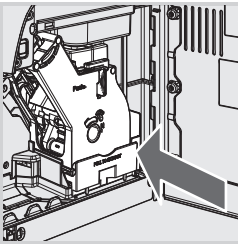
7 Premere il tasto "⏻" per spegnere la macchina e lasciare agire la soluzione per circa 15 minuti. Assicurarsi di gettare l'acqua erogata.

8 Accendere la macchina e attendere fino al termine del ciclo di risciacquo.

9 Rimuovere il cassetto raccoglifondi e aprire lo sportello di servizio. Rimuovere il cassetto raccogli caffè e il gruppo caffè.



10 Lavare accuratamente il gruppo caffè con acqua fresca.



Verde

11 Dopo aver sciacquato il gruppo caffè, inserirlo nuovamente in sede fino allo scatto in posizione (vedere il capitolo “Pulizia settimanale del gruppo caffè”). Inserire il cassetto raccogli caffè e il cassetto raccogli-fondi. Chiudere lo sportello di servizio.

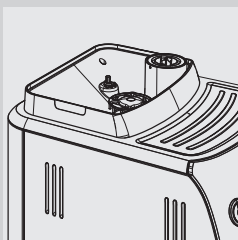
12 Premere il tasto “☕” per selezionare la funzione caffè pre-macinato senza aggiungere caffè macinato nello scompartimento.

13 Premere il tasto “☕ MEMO” per avviare un ciclo di erogazione caffè.

14 Ripetere le operazioni dal punto 12 al punto 13 due volte. Assicurarsi di gettare l’acqua erogata.

15 Per pulire la vasca raccogli-gocce, posizionare all’interno della vasca una pastiglia sgrassante e riempirla per 2/3 con acqua calda. Lasciare che la soluzione di pulizia agisca per circa 30 minuti, quindi risciacquare abbondantemente.

Pulizia mensile del contenitore caffè in grani



Pulire il contenitore caffè in grani una volta al mese quando è vuoto con un panno umido per rimuovere le sostanze oleose del caffè. Riempirlo quindi nuovamente con il caffè in grani.

DECALCIFICAZIONE



Giallo

Il processo di decalcificazione richiede circa 35 minuti.

Durante l'utilizzo, all'interno della macchina si forma del calcare che deve essere rimosso regolarmente; in caso contrario, il circuito idraulico e del caffè possono rimanere ostruiti. Sarà la macchina a indicare quando è necessario procedere alla decalcificazione. Se il display della macchina visualizza il simbolo CALC CLEAN è necessario procedere alla decalcificazione.



Avvertenza:

se questa operazione non viene eseguita, la macchina smetterà di funzionare regolarmente; in tal caso la riparazione NON è coperta da garanzia.



Usare solo il decalcificante Saeco, appositamente formulato per ottimizzare le performance della macchina.

Il decalcificante SAECO è in vendita separatamente. Per maggiori dettagli consultare la pagina relativa ai prodotti per la manutenzione nelle presenti istruzioni per l'uso.



Attenzione:

non bere la soluzione decalcificante e i prodotti erogati fino al completamento del ciclo. Non utilizzare in nessun caso l'aceto come decalcificante.



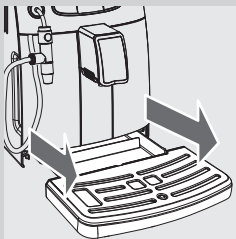
Nota:

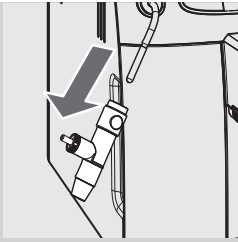
non spegnere la macchina durante il ciclo di decalcificazione. In caso contrario, eseguire nuovamente il ciclo dall'inizio.

Per eseguire il ciclo di decalcificazione attenersi alle seguenti istruzioni:

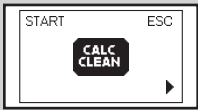
Prima di procedere alla decalcificazione:

- 1 Vuotare la vasca raccogliogocce.



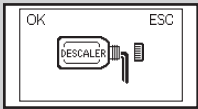


2 Rimuovere il Cappuccinatore dal tubo vapore/acqua calda.



Giallo

4 Premere il tasto "MENU". Premere il tasto "☉" fino a visualizzare il display a lato.



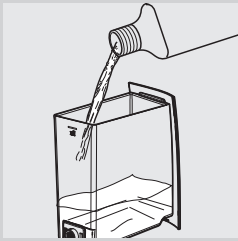
Rosso

5 Premere il tasto "☉ MEMO" per accedere al menu di decalcificazione.

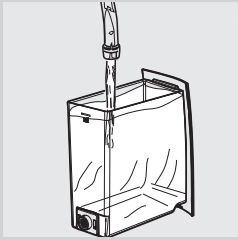


Nota:

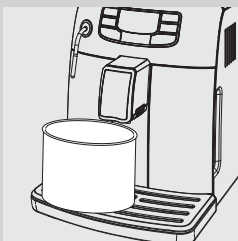
se il tasto "☉ MEMO" è stato premuto per errore, uscire premendo il tasto "⏻".



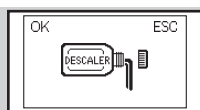
6 Estrarre il serbatoio dell'acqua e versarvi l'intero contenuto del decalcificante Saeco. Riempire il serbatoio con acqua fresca fino al livello MAX.



7 Riposizionare il serbatoio dell'acqua nella macchina.



8 Posizionare un contenitore capiente (1,5 l) sotto il tubo vapore/acqua calda e l'erogatore.



Rosso

9 Premere il tasto "MEMO" per avviare il ciclo di decalcificazione.

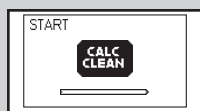


Rosso

10 La macchina inizia a erogare soluzione decalcificante a intervalli regolari. La barra sul display indica lo stato di avanzamento del ciclo.

Nota:

il ciclo di decalcificazione può essere messo in pausa premendo il tasto "MEMO"; per riprendere il ciclo, premere nuovamente il tasto "MEMO". Questo consente di svuotare il contenitore o di assentarsi per un breve periodo.

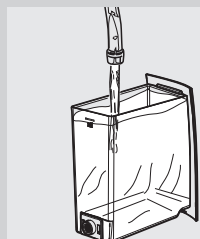


Rosso



Rosso

11 Quando viene visualizzato questo simbolo, il serbatoio dell'acqua è vuoto.



12 Estrarre il serbatoio dell'acqua, risciacquarlo e riempirlo con acqua fresca fino al livello MAX. Reinserrarlo nella macchina.

13 Vuotare la vasca raccogliogocce e reinserirla in posizione.

14 Vuotare il contenitore e riposizionarlo sotto il tubo vapore/acqua calda e l'erogatore.



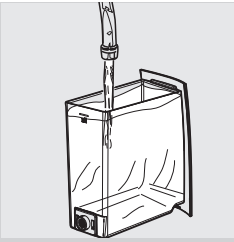
Rosso

15 Quando si inserisce il serbatoio dell'acqua, viene visualizzato il simbolo a lato. Premere il tasto "MEMO" per avviare il ciclo di risciacquo.



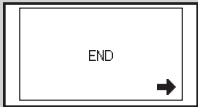
Rosso

16 Quando viene visualizzato questo simbolo, il serbatoio dell'acqua è vuoto. Ripetere le operazioni dal punto 12 al punto 15, quindi passare al punto 17.



17 Quando il serbatoio dell'acqua è vuoto estrarlo, risciacquarlo e riempirlo con acqua fresca fino al livello MAX. Reinsierlo nella macchina.

18 Vuotare il contenitore e riposizionarlo sotto l'erogatore.



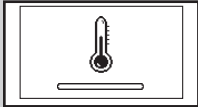
Rosso

19 Quando l'acqua richiesta per il risciacquo è stata completamente erogata, la macchina visualizza il simbolo a lato. Premere il tasto "☉" per uscire dal ciclo di decalcificazione.



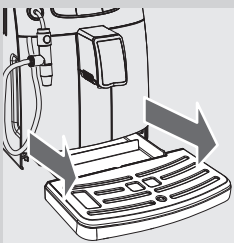
Giallo

20 La macchina effettua il caricamento automatico del circuito.



Giallo

21 A questo punto la macchina esegue il ciclo di riscaldamento e di risciacquo automatico per l'erogazione dei prodotti.



22 Vuotare la vasca raccogliocce e reinserirla in posizione.

23 Rimuovere e svuotare il contenitore.

24 Il ciclo di decalcificazione è completo.

25 Riposizionare il filtro acqua "INTENZA+" (se presente) nel serbatoio dell'acqua e reinserire il Cappuccinatore.



Nota:

al termine del ciclo di decalcificazione, lavare il gruppo caffè come descritto nel capitolo "Pulizia settimanale del gruppo caffè".

I due cicli di risciacquo provvedono al lavaggio del circuito con una quantità di acqua preimpostata per garantire prestazioni ottimali della macchina. Se il serbatoio non viene riempito fino al livello MAX, la macchina può richiedere l'esecuzione di tre o più cicli.

PROGRAMMAZIONE

L'utente può modificare alcune impostazioni di funzionamento della macchina secondo le proprie esigenze.

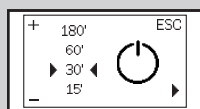
Parametri regolabili



Giallo

Temperatura caffè

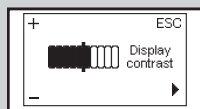
Questa funzione consente di regolare la temperatura di erogazione del caffè.



Giallo

Timer (stand-by)

Questa funzione consente di regolare il tempo di passaggio allo stand-by dopo l'ultima erogazione.



Giallo

Contrasto

Questa funzione consente di regolare il contrasto del display per visualizzare meglio i messaggi.



Giallo

Durezza acqua

Questa funzione consente di regolare le impostazioni in base alla durezza dell'acqua della zona dell'utente.

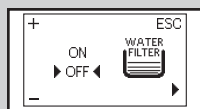
1 = acqua molto dolce

2 = acqua dolce

3 = acqua dura

4 = acqua molto dura

Per ulteriori dettagli vedere il capitolo "Misurazione e programmazione durezza acqua".



Giallo

Filtro acqua "INTENZA+"

Questa funzione consente di gestire il filtro acqua "INTENZA+".

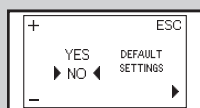
Per ulteriori dettagli vedere il capitolo relativo al trattamento del filtro.



Giallo

Ciclo di decalcificazione

Questa funzione consente di eseguire il ciclo di decalcificazione.



Giallo

Impostazioni di fabbrica

Questa funzione consente di re-impostare i valori di fabbrica.

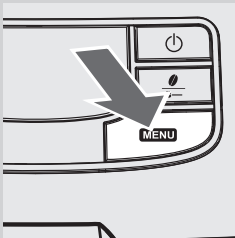
Esempio di programmazione

L'esempio mostra come procedere alla programmazione del contrasto display. Procedere in maniera analoga per la programmazione di altre funzioni.

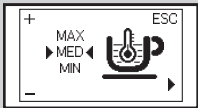
Si può accedere al menu di programmazione solo quando la macchina è accesa e visualizza il display a lato.



Verde

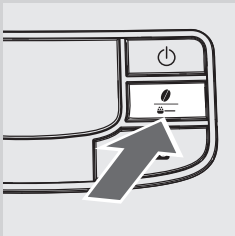


- 1 Premere il tasto "MENU" per accedere alla programmazione.

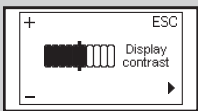


Giallo

- 2 Viene visualizzata la prima pagina.

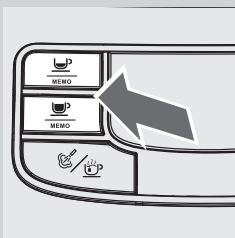


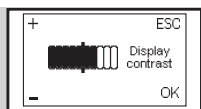
- 3 Premere il tasto "☕" per scorrere le pagine fino a visualizzare la funzione di contrasto display.



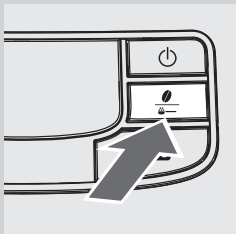
Giallo

- 4 Premere i tasti "☕ MEMO" e "☕ MEMO" per aumentare o diminuire il valore della funzione.

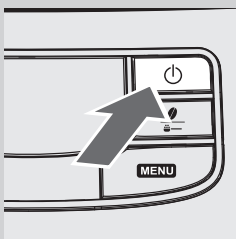




Giallo



- 5 Quando il valore è stato modificato, appare il messaggio "OK". Premere il tasto "OK" per confermare la modifica.



- 6 Premere il tasto "Power" per uscire dalla programmazione.

**Nota:**

la macchina esce automaticamente dalla programmazione quando trascorrono 3 minuti senza che l'utente intervenga. I valori modificati ma non confermati non vengono memorizzati.

SIGNIFICATO DEI SIMBOLI A DISPLAY

La macchina è provvista di un sistema di colori per semplificare l'interpretazione dei segnali a display.

Il codice cromatico dei simboli è basato sul principio del semaforo.

Segnali di pronto (verde)

La macchina è pronta per l'erogazione dei prodotti.



La macchina è pronta per l'erogazione di caffè pre-macinato.



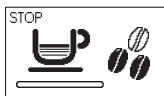
Selezione vapore o acqua calda.



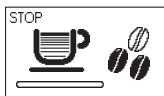
Erogazione acqua calda.



Erogazione vapore.



Macchina in fase di erogazione di un espresso.



Macchina in fase di erogazione di un caffè.



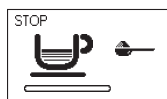
Macchina in fase di erogazione di due espressi.



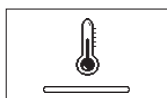
Macchina in fase di erogazione di due caffè.

Segnali di pronto (verde)

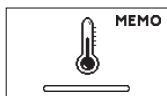
Macchina in fase di programmazione della quantità di caffè da erogare.



Erogazione caffè con caffè pre-macinato in corso.

Segnali di avviso (giallo)

Macchina in fase di riscaldamento per l'erogazione di bevande o acqua calda.



Macchina in fase di riscaldamento durante la programmazione di bevande.



Macchina in fase di risciacquo. Attendere che la macchina abbia terminato il ciclo.



La macchina segnala che deve essere sostituito il filtro acqua "INTENZA+".



Gruppo caffè in fase di ripristino in seguito a reset macchina.



Riempire il contenitore con caffè in grani e riavviare il ciclo.

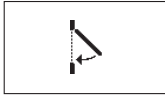


Caricare il circuito.



La macchina deve essere decalcificata. Premere il tasto "MEMO" per accedere al menu di decalcificazione. Attenersi alle operazioni descritte nel capitolo decalcificazione del presente manuale. Per rinviare la decalcificazione e proseguire con l'uso della macchina, premere il tasto "P".

Nota: in caso di mancata decalcificazione, la macchina smetterà di funzionare correttamente. In questo caso la riparazione NON è coperta da garanzia.

Segnali di allarme (rosso)

Chiudere lo sportello di servizio.



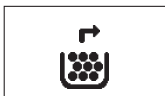
Riempire il contenitore caffè in grani.



Il gruppo caffè deve essere inserito nella macchina.



Inserire il cassetto raccoglifondi.



Svuotare il cassetto raccoglifondi e il cassetto raccogli caffè.



Inserire completamente il cassetto raccoglifondi prima di spegnere la macchina.



Riempire il serbatoio dell'acqua.



Spegnere la macchina. Riaccenderla dopo 30 secondi. Eseguire 2 o 3 tentativi. Se la macchina non si avvia, contattare la hotline Philips SAECO del proprio paese. I contatti sono indicati nel libretto di garanzia fornito separatamente o all'indirizzo www.philips.com/support.

RISOLUZIONE DEI PROBLEMI

Questo capitolo riassume i problemi più ricorrenti che potrebbero interessare la vostra macchina. Se le informazioni riportate di seguito non vi aiutano a risolvere il problema, consultate la pagina FAQ al sito www.philips.com/support oppure contattate la hotline Philips Saeco del vostro Paese. I contatti sono indicati nel libretto di garanzia fornito separatamente o all'indirizzo www.philips.com/support.

Comportamenti	Cause	Rimedi
La macchina non si accende.	La macchina non è collegata alla rete elettrica.	Collegare la macchina alla rete elettrica.
La vasca raccogliogocce si riempie anche se non viene scaricata acqua.	A volte la macchina scarica automaticamente l'acqua nella vasca raccogliogocce per gestire il risciacquo dei circuiti e garantire un funzionamento ottimale.	Questo comportamento è considerato normale.
La macchina visualizza sempre il simbolo rosso  .	È stato svuotato il cassetto raccogliogocce con la macchina spenta.	Il cassetto raccogliogocce deve essere sempre svuotato quando la macchina è accesa. Attendere fino a visualizzare il simbolo  prima di reinserire il cassetto.
Il caffè non è abbastanza caldo.	Le tazzine sono fredde.	Scaldare le tazzine con acqua calda.
Non fuoriesce acqua calda o vapore.	Il foro del tubo vapore è otturato.	Pulire il foro del tubo vapore con uno spillo. Prima di effettuare questa operazione assicurarsi che la macchina sia spenta e fredda.
	Cappuccinatore sporco (se presente).	Pulire il Cappuccinatore.
Il caffè ha poca crema. (Vedere nota)	La miscela non è adatta, il caffè non è fresco di torrefazione oppure è macinato troppo grosso.	Cambiare miscela di caffè o regolare la macinatura come al paragrafo "Regolazione macinacaffè in ceramica".
La macchina impiega troppo tempo per scaldarsi o la quantità di acqua che fuoriesce dal tubo è limitata.	Il circuito della macchina è intasato dal calcare.	Decalcificare la macchina.
Il gruppo caffè non può essere estratto.	Il gruppo caffè è fuori posizione.	Accendere la macchina. Chiudere lo sportello di servizio. Il gruppo caffè ritorna automaticamente nella posizione iniziale.
	Il cassetto raccogliogocce è inserito.	Estrarre il cassetto raccogliogocce prima di rimuovere il gruppo caffè.

Comportamenti	Cause	Rimedi
É presente molto caffè macinato sotto il gruppo caffè.	Caffè non adatto alle macchine automatiche.	Potrebbe essere necessario cambiare tipo di caffè oppure modificare la regolazione del macinacaffè.
La macchina macina i chicchi di caffè ma il caffè non fuoriesce. (Vedere nota)	Manca acqua.	Riempire il serbatoio dell'acqua e ricaricare il circuito (capitolo "Prima accensione").
	Il gruppo caffè è sporco.	Pulire il gruppo caffè (capitolo "Pulizia settimanale del gruppo caffè").
	Il circuito non è carico.	Caricare il circuito (capitolo "Prima accensione").
	Questo può verificarsi quando la macchina sta regolando automaticamente la dose.	Erogare alcuni caffè come descritto al capitolo "Saeco Adapting System".
L'erogatore è sporco.	Pulire l'erogatore.	
Il caffè è troppo acquoso. (Vedere nota)	Questo può verificarsi quando la macchina sta regolando automaticamente la dose.	Erogare alcuni caffè come descritto al capitolo "Saeco Adapting System".
Il caffè fuoriesce lentamente. (Vedere nota)	Il caffè è troppo fine.	Cambiare miscela di caffè o regolare la macinatura come al capitolo "Regolazione macinacaffè in ceramica".
	Il circuito non è carico.	Caricare il circuito (capitolo "Prima accensione").
	Il gruppo caffè è sporco.	Pulire il gruppo caffè (capitolo "Pulizia settimanale del gruppo caffè").
Fuoriesce caffè all'esterno dell'erogatore.	L'erogatore è otturato.	Pulire l'erogatore e i suoi fori di uscita.

**Nota:**

questi problemi possono essere normali se è stata modificata la miscela del caffè o nel caso in cui si stia effettuando la prima installazione; in tal caso attendere che la macchina esegua un'autoregolazione come descritto al capitolo "Saeco Adapting System".

RISPARMIO ENERGETICO

Stand-by



Nero

La macchina per caffè espresso superautomatica Saeco è progettata per il risparmio energetico, come dimostrato dall'etichetta energetica di Classe A.

Dopo 30 minuti di inattività la macchina si spegne automaticamente. Se è stato erogato un prodotto, la macchina effettua un ciclo di risciacquo.

In modalità stand-by il consumo energetico è inferiore a 1Wh. Per accendere la macchina, premere il tasto "I" (se l'interruttore generale sul retro della macchina è in posizione "I"). Se la caldaia è fredda, la macchina effettua un ciclo di risciacquo.

Smaltimento



Al termine del ciclo di vita, la macchina non deve essere trattata come normale rifiuto domestico, ma consegnata a un centro di raccolta ufficiale per poter essere riciclata. Questo comportamento contribuisce a salvaguardare l'ambiente.

- I materiali d'imballaggio possono essere riciclati.
- Macchina: staccare la spina dalla presa e tagliare il cavo di alimentazione.
- Consegnare l'apparecchio e il cavo di alimentazione a un centro assistenza o a una struttura pubblica per lo smaltimento dei rifiuti.

Questo prodotto è conforme alla Direttiva europea 2002/96/CE.

Il simbolo riportato sul prodotto o sulla confezione indica che il prodotto non può essere trattato come rifiuto domestico, ma deve essere consegnato al centro di raccolta competente per poterne riciclare i componenti elettrici ed elettronici.

Provvedendo al corretto smaltimento del prodotto, contribuite a salvaguardare l'ambiente e le persone da possibili conseguenze negative che potrebbero derivare da una gestione non corretta del prodotto nella sua fase finale di vita. Per maggiori informazioni sulle modalità di riciclo del prodotto vi preghiamo di contattare l'ufficio locale di competenza, il vostro servizio di smaltimento rifiuti domestici oppure il negozio presso il quale avete acquistato il prodotto.

CARATTERISTICHE TECNICHE

Il costruttore si riserva il diritto di modificare le caratteristiche tecniche del prodotto.

Tensione nominale - Potenza nominale - Alimentazione	Vedi targhetta posta all'interno dello sportello di servizio
Materiale corpo	Termoplastico
Dimensioni (l x a x p)	265,5 x 341 x 449 mm
Peso	9 kg
Lunghezza cavo	1,2 m
Pannello di comando	Frontale
Cappuccinatore	Speciale per cappuccino
Dimensioni tazza	110 mm
Serbatoio acqua	1,5 litri - Estraibile
Capacità contenitore caffè in grani	300 g
Capacità cassetto raccogli fondi	10
Pressione pompa	15 bar
Caldaia	Caldaia inox
Dispositivi di sicurezza	Termofusibile

GARANZIA E ASSISTENZA

Garanzia

Per informazioni dettagliate sulla garanzia e sulle condizioni ad essa collegate, consultare il libretto di garanzia fornito separatamente.

Assistenza

Vogliamo assicurarci che siate soddisfatti della vostra macchina. Se non lo avete ancora fatto, registrate il prodotto all'indirizzo www.philips.com/welcome. In questo modo potremo rimanere in contatto con voi e inviarvi i promemoria per le operazioni di pulizia e decalcificazione.

Se avete bisogno di supporto o assistenza, visitate il sito web di Philips www.philips.com/support oppure contattate la hotline Philips Saeco del vostro Paese. Il numero di contatto è indicato nel libretto fornito separatamente o all'indirizzo www.philips.com/support.

ORDINAZIONE DI PRODOTTI PER LA MANUTENZIONE

Per la pulizia e la decalcificazione usare solo i prodotti per la manutenzione Saeco. Questi prodotti sono acquistabili nel negozio online Philips all'indirizzo www.shop.philips.com/service, presso il vostro rivenditore di fiducia o presso i centri di assistenza autorizzati.

In caso di difficoltà nel reperire i prodotti per la manutenzione della macchina, contattare la hotline Philips Saeco del proprio Paese.

I contatti sono indicati nel libretto di garanzia fornito separatamente o all'indirizzo www.philips.com/support.

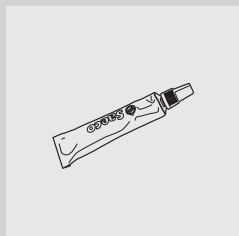
Panoramica dei prodotti per la manutenzione



- Decalcificante CA6700



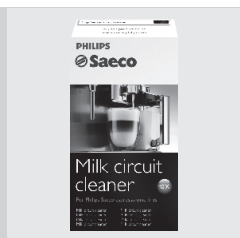
- Filtro acqua Intenza+ CA6702



- Grasso HD5061



- Pastiglie sgrassanti CA6704



- Sistema di pulizia circuito latte: CA6705



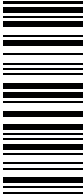
- Kit manutenzione CA 6706

01



Il produttore si riserva il diritto di apportare qualsiasi modifica senza preavviso.

www.philips.com/saeco



15003295

Rev.02 del 15-09-12

IT

01