

# Lenco

## BEDIENUNGSANLEITUNG Xemio-767 BT MP3-/ MP4-Player Bluetooth



Für weitere Information und Support gehen Sie bitte zur Webseite [www.lenco.com](http://www.lenco.com)

## Vorsichtsmaßnahmen

- Gegenstände mit offenen Flammen, wie z. B. Kerzen, dürfen niemals auf oder in die Nähe des Geräts gestellt werden.
- Gegenstände die mit Flüssigkeiten gefüllt sind, wie z. B. Vasen dürfen niemals auf oder in die Nähe des Geräts gestellt werden.
- Benutzen Sie dieses Produkt nicht an Orten an denen es direkten Sonnenlicht, Hitze, starkem Staub oder Vibrationen ausgesetzt ist.
- Benutzen Sie das Gerät niemals mit nassen Händen.
- Reinigen Sie das Gerät niemals mit Wasser oder anderen Flüssigkeiten.
- Blockieren Sie keine der Ventilationsöffnungen auf der Geräterückseite.
- Führen Sie keine Fremdgegenstände in die Ventilationsöffnungen des Produkts.
- Versuchen Sie nicht das Gerät selbst zu öffnen. Es befinden sich im Inneren des Geräts keine Teile, die vom Benutzer gewartet werden können.
- Halten Sie die Plastikverpackung Geräts außer Reichweite von Kindern.

## Sicherheitshinweise

- Lesen und befolgen Sie alle Warn- und Bedienungshinweise vor der Inbetriebnahme.
- Dieses Gerät ist nicht für die Benutzung durch Kleinkinder geeignet. Kleinkinder müssen entsprechend beaufsichtigt werden.
- Dieses Produkt ist nur für den Hausgebrauch und nicht für kommerzielle Anwendungen bestimmt.
- Setzen Sie das Gerät niemals Wassertropfen oder -spritzern aus.
- Gegenstände mit offenen Flammen, wie z. B. Kerzen, dürfen niemals auf das Gerät gestellt werden.
- Vergewissern Sie sich, dass keine der Ventilationsöffnungen durch Gegenstände wie z. B. Zeitungen, Tischtücher, Vorhänge o. Ä. abgedeckt werden.
- Vergewissern Sie sich, dass das Gerät stabil aufgestellt wird. Schäden, die durch instabile Aufstellung oder Nichtbeachtung der

Warnhinweise bzw. Vorsichtsmaßnahmen im Benutzerhandbuch entstehen, werden nicht von der Garantie abgedeckt.

Wir empfehlen die Verpackung für zukünftige Transporte des Produkts aufzubewahren.

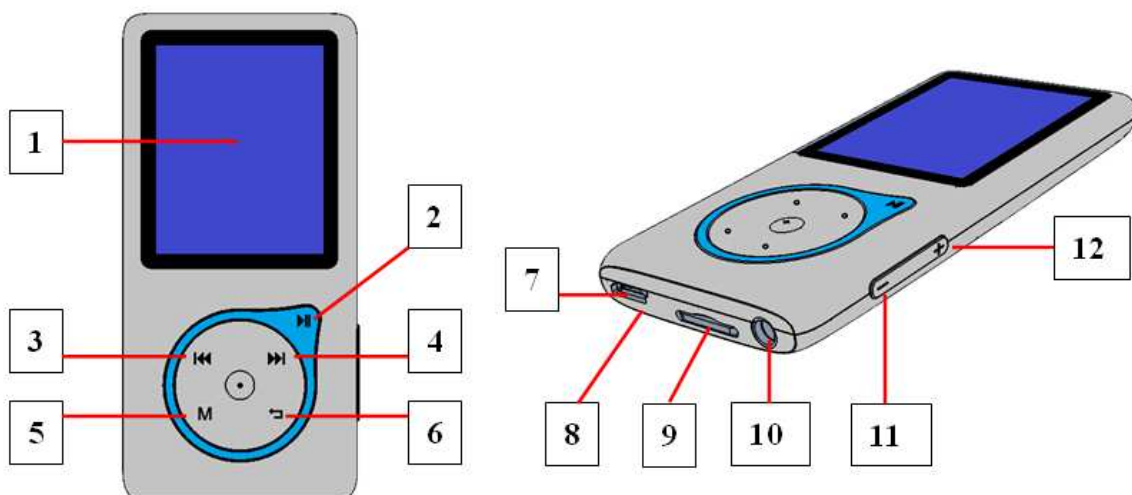
Wenn Sie zu irgendeinem Zeitpunkt in der Zukunft dieses Produkt entsorgen müssen, beachten Sie bitte, dass alle Batterien und Akkumulatoren aus dem Produkt entfernt werden müssen.

**WARNUNG:** Bei der Verkehrsteilnahme kann die Verwendung von Kopfhörern dazu führen, dass der Benutzer sich weniger den potenziellen Gefahren im Verkehr, wie z. B. sich nähernden Kraftfahrzeugen, bewusst ist.



**WARNUNG:** Hören Sie nicht über einen langen Zeitraum bei hoher Lautstärke Musik, um Gehörschäden zu vermeiden.

## 1. Tasten und Funktionen

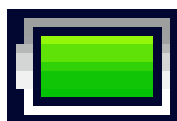


Nr.	Erläuterung
1	TFT LCD-Display

2	▶ (Ein/Aus, Wiedergabe/Pause)
3	◀◀ (Zurück/Zurückspulen)
4	▶▶ (Weiter/Vorspulen)
5	M (Menü)
6	↩ (Vorheriges Menü/Beenden)
7	Micro-USB-Port (PC-Verbindung/Laden)
8	Mikrofon (Mono, im Inneren des USB-Ports)
9	Micro-SD-Kartenschlitz
10	Kopfhörerbuchse (3,5mm Stereo)
11	- (Lautstärke reduzieren)
12	+ (Lautstärke erhöhen)

## 2. Über die Batterie des Geräts

Das Gerät verfügt über eine integrierte Batterie, die nicht vom Nutzer ausgetauscht werden darf. Um eine optimale Leistung zu gewährleisten, laden Sie die Batterie vor dem erstmaligen Gebrauch des Geräts 3-4 Stunden auf oder bis in der „Verbinden“-Anzeige der Hinweis erscheint, dass die Batterie vollständig geladen ist.



Batterie ist vollständig geladen

Hinweis: Das Gerät zieht möglicherweise auch noch nach dem Ausschalten Batteriestrom. Um eine lange Nutzungsdauer und Leistung zu gewährleisten, sollte die Batterie während längerer Zeiten des Nichtgebrauchs des Geräts mindestens einmal pro Monat aufgeladen werden.

a. Batterie aufladen:

Es gibt zwei Möglichkeiten, die Batterie aufzuladen:

- Verbinden Sie Ihren Mediaplayer mit einem Computer. Oder,
- Verwenden Sie ein USB-Ladegerät (nicht enthalten).

a. **Gerät verbinden und aufladen:**

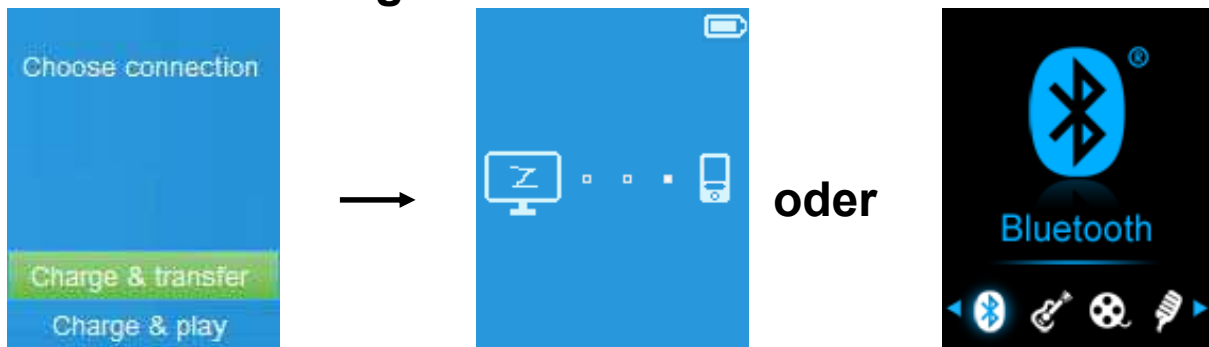
- Wenn Sie das Gerät mit dem Computer / Ladegerät verbunden haben, erscheint auf dem Bildschirm die Anzeige „**Choose connection**“ (Verbindung auswählen). Falls 4-5 Sekunden keine Eingabe erfolgt, aktiviert das Gerät automatisch den Modus

„Charge & Transfer“ (Aufladen & Übertragen).

- Wählen Sie die Option **„Charge & Transfer“** (Aufladen & Übertragen), um Dateien vom oder auf Ihren Computer hochzuladen und um die Batterie des Geräts aufzuladen.
- Wählen Sie **„Charge & Play“** (Aufladen & Wiedergabe), um Funktionen auszuführen und die Batterie im Hintergrund aufzuladen.
- In der „Verbinden“-Anzeige erscheint das Batterie-Icon mit der Statusanzeige. Die Batterie wird geladen.

„Verbindung auswählen“  
„Aufladen & Wiedergabe“

„Aufladen & Übertragen“



### Ladevorgang



Wichtig: Die Batterie wird nicht aufgeladen, falls an Ihrem Computer der Ruhemodus aktiviert ist. Der USB-Port an den meisten Tastaturen bietet nicht genügend Strom zum Aufladen der Batterie. Schließen Sie den Mediaplayer an einen USB 2.0 Port Ihres Computers an, um Probleme beim Aufladen zu vermeiden.

## 3. Player verbinden und trennen

### a. Player verbinden:

- Um den Player mit Ihrem Computer zu verbinden, schließen Sie den Stecker des USB-Kabels an einen USB-Port Ihres Computers und das andere Ende an Ihren Player an.
- Der Player ist dann bereit, Mediadateien mit Ihrem Computer auszutauschen und die Batterie aufzuladen, sofern der Modus **„Charge & Transfer“** (Aufladen & Übertragen) ausgewählt wurde. Auf dem Bildschirm erscheint dann die **„Verbinden“-Anzeige**.

- Sie können nun Mediadateien zwischen Ihrem Player und Computer übertragen, indem Sie Dateien mit Ihrer Maus verschieben bzw. kopieren.

## b. Mediaplayer trennen

Es ist wichtig, dass Sie den Player nicht während der Synchronisierung oder der Übertragung von Dateien trennen. Werfen Sie das Gerät ordnungsgemäß aus, bevor Sie es trennen.

- Um den Player auszuwerfen, halten Sie die Taste. Die „Verbinden“-Anzeige erlischt und es erscheint das „Hauptmenü“. Sie können nun den Player von Ihrem Computer trennen und das USB-Kabel herausziehen. Oder,

- Falls Sie einen Windows PC verwenden, können Sie den Player über den Arbeitsplatz trennen oder das Icon „Hardware sicher entfernen“ in der Systemleiste anklicken und dann den entsprechenden Namen des USB-Geräts auswählen. Folgen Sie den Anleitungen auf dem Bildschirm und wählen Sie „Beenden“ > „Bestätigen“ > „Bestätigen“.

- Falls Sie einen Mac-Computer verwenden, können Sie den Player ebenfalls auswerfen. Ziehen Sie dafür das Player-Icon vom Desktop in den Papierkorb.

- Trennen Sie das USB-Kabel vom Player und Computer.

- Falls Sie den Player versehentlich trennen ohne ihn auszuwerfen, verbinden und synchronisieren Sie ihn erneut mit Ihrem Computer. Dabei können jedoch einige Mediadateien verlorengehen.

## 4. Inbetriebnahme des Players

### EIN-/AUSSCHALTEN und Hauptmenü:

- Schalten Sie den Player EIN, indem Sie die Taste ► 3 Sekunden lang gedrückt halten. Nach der Startanzeige erscheint das Hauptmenü mit folgenden Optionen: **Bluetooth / Musik / Film / Aufnahme / Bild / Setup / E-Book.**

- Schalten Sie den Player AUS, indem Sie die Taste ► 3 Sekunden lang gedrückt halten.

### Optionen im „Hauptmenü“



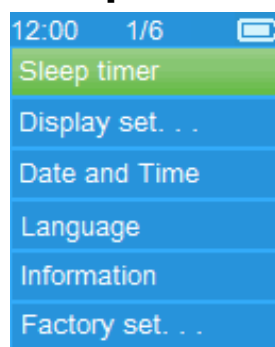


## 5. Setup-Menü

Vor der Nutzung des Players können Sie im Setup-Menü Datum & Uhrzeit einstellen oder einige Werkseinstellungen ändern.

- Wählen Sie im Hauptmenü mit den Tasten ◀◀ / ▶▶ und ▶|| die Option „**Setup**“ (Setup). Das „**Setup**“-Menü wird geöffnet.
- Drücken Sie die Taste ↶ innerhalb des Setup-Menüs oder eines Untermenüs, um zum vorherigen Menü bzw. zum Hauptmenü zurückzukehren.

### „Setup“-Menü



#### a. Sleep-Timer:

- Wählen Sie im Setup-Menü mit den Tasten ◀◀ / ▶▶ und ▶|| die Option „**Sleep timer**“ (Sleep-Timer) und anschließend „**Off**“ (Aus), um die Funktion zu deaktivieren (Standardeinstellung ist „Aus“).
- Wählen Sie im Setup-Menü die Option „**Sleep timer**“ (Sleep-Timer), um die Funktion zu aktivieren. Im Display erscheint ein Balken mit Ziffern. Stellen Sie mit den Tasten ◀◀ / ▶▶ und ▶|| eine Dauer zwischen „**1-99**“ (Minuten) ein.
- Nach Ablauf der von Ihnen eingestellten Zeit schaltet sich das Gerät automatisch aus.

## b. Displayeinstellungen:

Sie können festlegen, wie lange das Display beleuchtet werden soll. Es ist möglich, das Display „immer“ zu beleuchten, sobald Sie den Player EINSCHALTEN.

- Wählen Sie die Option **„Display settings“** (Displayeinstellungen) > Wählen Sie dann **„Backlight timer“** (Timer Beleuchtung). Wählen Sie in der sich öffnenden Liste mit den Tasten ◀◀ / ▶▶ und ▶|| **„Always On / 10 / 20 / 30 seconds“** (Immer Ein/ 10/ 20/ 30 Sekunden). Wenn Sie **„Always On“** (Immer Ein) auswählen, wird das LCD kontinuierlich beleuchtet (wodurch jedoch die Batteriekapazität beeinträchtigt wird).
- Wählen Sie die Option **„Screen saver“** (Bildschirmschoner) > Wählen Sie dann **„Digital clock“** (Digitale Uhr) oder **„Screen off“** (Bildschirm aus), um die Bildschirmschonerfunktion ein- oder auszuschalten. Bei Auswahl der digitalen Uhr werden nach Aktivierung des Bildschirmschoners Datum und Uhrzeit angezeigt.

## c. Datum & Uhrzeit:

- Wählen Sie im Setup-Menü mit den Tasten ◀◀ / ▶▶ und ▶|| die Option **„Date and time“** (Datum und Uhrzeit).

### Uhrzeit einstellen

- Wählen Sie zum Einstellen der Uhrzeit die Option **„Time settings“** (Uhrzeiteinstellungen) und wählen Sie anschließend **„Set time format“** (Uhrzeitformat) oder **„Set time“** (Uhrzeit einstellen).
- Wählen Sie **„Set time format“** (Uhrzeitformat) und anschließend die Option **„12 Hours / 24 Hours“** (12 Stunden / 24 Stunden).
- Wählen Sie **„Set time“** (Uhrzeit einstellen), wird ein Uhrzeit-Interface geöffnet.
- Die Option **„Hour / Minute“** (Stunde / Minute) ist hervorgehoben. Drücken Sie die Taste **M**, um zwischen der Stunden- und Minutenanzeige umzuschalten. Verwenden Sie die Tasten ◀◀ / ▶▶ zur Einstellung der Stunden und Minuten.
- Drücken Sie zum Abschluss die Taste ▶||, um Ihre Einstellungen zu bestätigen. Die Anzeige kehrt dann zum vorherigen Menü zurück.

### Datum einstellen

- Wählen Sie **„Date settings“** (Datumseinstellungen) und anschließend **„Set date format“** (Datumsformat) oder **„Set date“** (Datum einstellen).



- Wählen Sie **„Set date format“** (Datumsformat) und anschließend je nach Wunsch **„MM DD YYYY / YYYY MM DD“** (MM TT JJJJ / JJJJ MM TT).
- Wählen Sie **„Set date“** (Datum einstellen), erscheint ein Datums-Interface.
- Die Option **„MM / DD / YY“** (JJJJ / TT / MM) ist hervorgehoben. Drücken Sie die Taste **M**, um zwischen der Tages-, Monats- und Jahresanzeige umzuschalten. Verwenden Sie die Tasten **◀◀ / ▶▶**, um die jeweiligen Einstellungen entsprechend vorzunehmen.
- Drücken Sie zum Abschluss die Taste **▶|**, um Ihre Einstellungen zu bestätigen. Die Anzeige kehrt dann zum vorherigen Menü zurück.

#### **d. Sprache:**

Dieser Player ermöglicht die Anzeige des OSD in unterschiedlichen Sprachen.

- Wählen Sie für die Einstellung der Sprache die Option **„Language“** (Sprache) und verwenden Sie dann die Tasten **◀◀ / ▶▶** und **▶|**, um die gewünschte Sprache auszuwählen.

#### **e. Informationen:**

Sie können Informationen des Geräts wie z.B. Speicherstatus, Firmware-Version, verfügbarer Speicherplatz und Anzahl der unterstützten Mediadateien auf dem Gerät anzeigen.

- Wählen Sie im Setup-Menü mit den Tasten **◀◀ / ▶▶** und **▶|** die Option **„Information“** (Informationen).
- Wählen Sie dann je nach Wunsch **„Player information“** (Gerätedaten) oder **„Disk space“** (Speicherplatz).

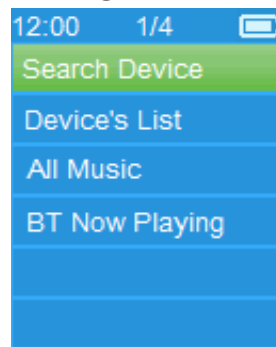
#### **f. Werkseinstellungen:**

- Wählen Sie im Setup-Menü die Option **„Factory settings“** (Werkseinstellungen). Es erscheint die Anzeige **„Restore factory settings?“** (Werkseinstellungen wiederherstellen?).
- Wählen Sie **„Yes“** (Ja) zum Bestätigen oder **„No“** (Nein), um abzubrechen.
- Drücken Sie die Taste **↩**, um das Setup-Menü zu beenden.

## **6. Bluetooth-Menü**

- Wählen Sie im Hauptmenü mit den Tasten **◀◀ / ▶▶** und **▶|** die Option **„Bluetooth“** (Bluetooth). Im Display erscheint eine

Übersicht mit den Optionen „**Search Device / Device's List / All Music / BT Now Playing**“ (Gerät suchen / Geräteliste / Alle Musiktitel / Aktuelle BT-Wiedergabe).



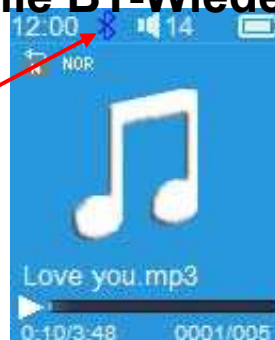
- Vergewissern Sie sich vor der Kopplung eines externen Geräts, dass dieses das Bluetooth-Profil A2DP unterstützt.
- Das externe Bluetooth-Gerät darf höchstens 1 Meter vom Player entfernt sein.
- Schalten Sie das externe Bluetooth-Gerät ein und aktivieren Sie den Such-/ Kopplungsmodus.

#### a. **Gerät suchen**

- Wählen Sie mit den Tasten ◀◀ / ▶▶ und ▶|| die Option „**Search Device**“ (Gerät suchen), um den Modus zur Suche nach Bluetooth-Geräten zu aktivieren. Nach ungefähr 10-20 Sekunden erscheint eine Liste mit Geräten für die Kopplung.
- Wählen Sie das gewünschte Gerät aus. Wählen Sie mit den Tasten ◀◀ / ▶▶ und ▶|| die Option „**Pair/Connect**“ (Koppeln/Verbinden) und warten Sie einige Sekunden, bis beide Geräte gekoppelt sind. Der erste Titel in der Wiedergabeliste Ihres externen Bluetooth-Geräts sollte automatisch starten.
- Der Bildschirm kehrt zum Interface „**BT Now Playing**“ (Aktuelle BT-Wiedergabe) zurück und in der Informationsleiste erscheint das Bluetooth-Icon „“. Die Bluetooth-Übertragung ist nun aktiviert.

#### „**Aktuelle BT-Wiedergabe**“

Bluetooth-Übertragung  
aktiviert



- Suche nach einem neuen Bluetooth-Gerät:
- Bevor Sie nach einem neuen Gerät suchen, trennen Sie bitte zunächst das aktuell gekoppelte Gerät. Für optimale Ergebnisse sollten Sie das gekoppelte Bluetooth-Gerät ausschalten.
- Wählen Sie die Option „**Search Device**“ (Gerät suchen). Der Player sucht erneut nach neuen Geräten und zeigt dann die Geräteliste an.
- Wählen Sie das neu gefundene und gewünschte Bluetooth-Gerät für die Kopplung aus.

### **b. Geräteliste**

- Wählen Sie „**Device's List**“ (Geräteliste), um die Liste mit gekoppelten Geräten anzuzeigen. Sie können verbundene oder gekoppelte Geräte trennen und Geräte in Reichweite erneut verbinden.
- Wählen Sie in der Geräteliste den Gerätenamen und die gewünschte Funktion „**Disconnect**“ (Trennen) oder „**Connect / Unpair**“ (Verbinden / Trennen). Vergewissern Sie sich, dass Sie vor der Verbindung eines neuen Geräts das aktuell verbundene Gerät getrennt haben.
- Gekoppeltes Bluetooth-Gerät erneut verbinden:
- Automatische Verbindung: Jedes Mal, wenn Sie die Bluetooth-Funktion „**Einschalten**“, verbindet der Player das zuletzt verbundene Gerät automatisch, sofern an diesem noch immer der Verbindungsmodus aktiviert ist. Bei einigen Bluetooth-Geräten ist es jedoch erforderlich, das Gerät „**aus- und wieder einzuschalten**“, um die Verbindung erneut herzustellen.
- Manuelle Verbindung: Einige Bluetooth-Geräte können nur manuell verbunden werden. Schalten Sie diese Geräte aus und wieder ein, um die Verbindung herzustellen. Oder:
- Öffnen Sie die „**Device's List**“ (Geräteliste) erneut mit den Tasten ◀◀ / ▶▶ und ▶||, und wählen Sie dann das entsprechende Gerät und die Option „**Connect**“ (Verbinden), um die Verbindung wieder herzustellen.

### **c. Alle Musiktitel**

- Wählen Sie „**All Music**“ (Alle Musiktitel), um die Musikliste zu

öffnen. Mit den Tasten ◀◀ / ▶▶ und ▶|| können Sie nun Titel für die Wiedergabe und Übertragung auswählen.

#### **d. Aktuelle BT-Wiedergabe**

- Wählen Sie die Option „**BT Now Playing**“ (Aktuelle BT-Wiedergabe), um zur aktuellen Wiedergabeanzeige zurückzukehren.
- In der aktuellen BT-Wiedergabeanzeige können Sie mit den Tasten ◀◀ / ▶▶, ▶|| und + / – jeweils den vorherigen / nächsten Titel auswählen, die Wiedergabe starten / unterbrechen und die Lautstärke erhöhen / reduzieren.

#### **Bluetooth-Untermenü öffnen / Bluetooth-Funktion beenden**

- Drücken Sie die Taste ↵, um zum Bluetooth-Untermenü zu gelangen. Oder:
- Drücken Sie die Taste ↵ solange, bis die Anzeige „**Exit BT Transmission?**“ (BT-Übertragung beenden?) erscheint. Wählen Sie mit den Tasten ◀◀ / ▶▶ und ▶|| „**Yes**“ (Ja) zum Beenden. Die Bluetooth-Funktion wird dann beendet und das Display kehrt zum Hauptmenü zurück. Wählen Sie „**No**“ (Nein), um abzubrechen.

#### **Einschränkungen hinsichtlich der Bluetooth-Funktion:**

- 1. Wenn Sie am Player den Bluetooth-Übertragungsmodus aktivieren, wird die Wiedergabe über die Kopfhörer automatisch deaktiviert.*
- 2. Im Musikwiedergabeinterface können via Bluetooth nur MP3-, WMA- und WAV-Dateien übertragen werden.*
- 3. Die Funktionen Vor- und Zurückspulen werden im Bluetooth-Modus nicht unterstützt.*

## **7. Musik-Menü**

Dieser Player ermöglicht die Wiedergabe von Musikdateien fast aller Audioformate. Music Player im Hauptmenü öffnen:

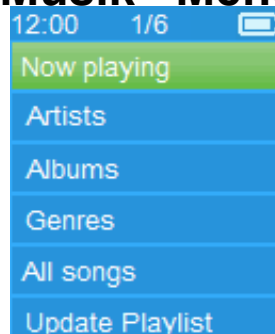
- Wählen Sie im Hauptmenü mit den Tasten ◀◀ / ▶▶ und ▶|| die Option „**Music**“ (Musik).
- Wählen Sie dann je nach Bedarf „**Artists / Albums / Genres / All song / Update Playlist**“ (Interpret / Alben / Genre / Alle Titel / Wiedergabeliste aktualisieren).
- Wählen Sie die Option „**Artists**“ (Interpret), um das Ordnermenü nach Interpret sortiert zu öffnen. Wählen Sie den Ordner des gewünschten Interpreten > und wählen Sie dann einen Titel für die

Wiedergabe aus.

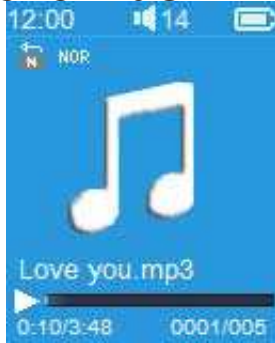
- Wählen Sie **„Albums“** (Alben), um das Ordnermenü nach Alben sortiert zu öffnen. Wählen Sie ein Album > und wählen Sie dann einen Titel für die Wiedergabe aus.
- Wählen Sie **„Genres“** (Genre), um das Ordnermenü nach Genre sortiert zu öffnen. Wählen Sie ein Genre > und wählen Sie dann einen Titel für die Wiedergabe aus.
- Wählen Sie **„All song“** (Alle Titel), um das Titelmanü zu öffnen. Wählen Sie einen Titel für die Wiedergabe aus. (Die Funktion ist abhängig vom aktuellen Speicherort des lokalen Ordners und des zuletzt ausgewählten Ordners auf der Speicherkarte. Falls keine MicroSD-Karte eingelegt ist, wählt der Player automatisch den lokalen Ordner aus.)
- Wählen Sie **„Update playlist“** (Wiedergabeliste aktualisieren), falls diese nicht mehr aktuell ist. Dies kann erforderlich sein, wenn einige Mediadateien manuell gelöscht wurden. Aktualisieren Sie die Wiedergabeliste je nach Bedarf.
- Wählen Sie **„Local Folder“** (Lokaler Ordner), um den internen Speicher des Players als aktuellen Speicherort zu verwenden. Nach Auswahl dieser Option erscheint eine Wiedergabeliste mit allen unterstützten Musikdateien.
- Wählen Sie **„Card Folder“** (Kartenordner), um die MicroSD-Karte als aktuellen Speicherort zu verwenden. Nach Auswahl dieser Option erscheint eine Wiedergabeliste aller unterstützten Musiktitel. Darüberhinaus erscheint jedes Mal, wenn Sie die MicroSD-Karte anschließen, die Mitteilung „Create list or not“ (Liste erstellen oder nicht). Wählen Sie „Yes“ (Ja) um fortzufahren und eine Wiedergabeliste zu erstellen. Wählen Sie „No“ (Nein) um abzuberechnen.

**Hinweis:** Die Optionen **„Local Folder“** (Lokaler Ordner) und **„Card Folder“** (Kartenordner) sind nur im Musik-Menü verfügbar, wenn eine MicroSD-Karte am Player angeschlossen ist.

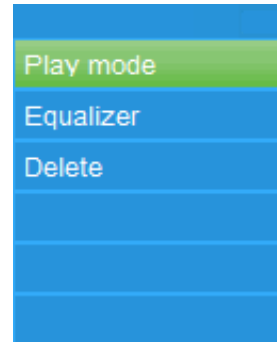
### „Musik“-Menü



## „Aktuelle Musikwiedergabe“



## „Musik-Untermenü“



### Musik abspielen

- Wählen Sie im Menü **Artists / Albums / Genres / All song list** (Interpret / Alben / Genre / Alle Titel) mit den Tasten ◀◀ / ▶▶ und ▶|| eine Musikdatei für die Wiedergabe aus. Die Musikwiedergabeanzeige erscheint.

### Wiedergabe starten/unterbrechen

- In der aktuellen Wiedergabeanzeige:
- Drücken Sie die Taste ▶||, um die Wiedergabe zu unterbrechen. Drücken Sie die Taste erneut, um die Wiedergabe fortzusetzen.

### Weiter / Vorspulen und Zurück / Zurückspulen

- Drücken Sie die Taste ▶▶, um den nächsten Titel abzuspielen.
- Drücken Sie die Taste ◀◀, um den vorherigen Titel abzuspielen.
- Halten Sie ▶▶ für den schnellen Suchlauf vorwärts gedrückt.
- Halten Sie ◀◀ für den schnellen Suchlauf rückwärts gedrückt.

### Lautstärke einstellen

- Drücken Sie die Tasten + / – zum Erhöhen und Reduzieren der Lautstärke. Es erscheint eine entsprechende Anzeige.
- Warten Sie 6 Sekunden oder drücken Sie die Taste ↵, um zur aktuellen Musikwiedergabeanzeige zurückzukehren.

**Gehörschutz:** Es ertönt ein Signalton oder es erscheint eine Warnung auf dem TFT-Display, wenn Sie die Lautstärke erhöhen und den Standardgrenzwert von 85dB überschreiten. Drücken Sie die Taste **M**, um die Warnung zu bestätigen und die Lautstärke weiter bis zur maximalen Einstellung zu erhöhen.

### Liedtextanzeige

Dieser Player unterstützt „\*.LRC“-Liedtextdateien. Falls Titel einen

Liedtext enthalten, kann das Gerät den Liedtext gleichzeitig während der Wiedergabe des Titels anzeigen.

- Wenn der wiedergegebene Titel eine Liedtextdatei enthält, wird der Liedtextmodus automatisch aktiviert und der Liedtext erscheint in der Musikwiedergabeanzeige.

## 8. Musik-Untermenü

- Drücken Sie in der aktuellen Musikwiedergabeanzeige die Taste **M**, um das Musik-Untermenü zu öffnen. Im Display erscheint das Untermenü mit den Optionen „**Play mode** / **Equalizer** / **Delete**“ (Wiedergabemodus / Equalizer / Löschen).

### a. Wiedergabemodus:

- Wählen Sie im Musik-Untermenü die Option „**Play mode**“ (Wiedergabemodus). Es erscheint eine Liste mit den Optionen „**Repeat** / **Shuffle**“ (Wiederholen / Random).
- Wählen Sie „**Repeat**“ (Wiederholen) > Wählen Sie dann mit den Tasten **◀◀** / **▶▶** und **▶||** „**Normal** / **Repeat 1** / **Repeat all**“ (Normal / 1 Titel wiederholen / Alle wiederholen).
- Wählen Sie „**Shuffle**“ (Random) > und anschließend die Option „**Off** / **On**“ (Ein / Aus).

### b. Equalizer

- Wählen Sie im Musikuntermenü die Option „**Equalizer**“ (Equalizer). Wählen Sie anschließend mit den Tasten **◀◀** / **▶▶** und **▶||** „**Normal** / **Rock** / **Funk** / **Hip hop** / **Jazz** / **Classical** / **Techno**“ (Normal / Rock / Funk / Hip-Hop / Jazz / Klassik / Techno).

### c. Löschen:

- Wählen Sie im Musikuntermenü mit den Tasten **◀◀** / **▶▶** und **▶||** die Option „**Delete file**“.
- Es erscheint ein Dialogfenster mit dem zu löschenden Titel. Wählen Sie „**Yes**“ (Ja), um den aktuellen Titel aus dem Speicher zu löschen.
- Es erscheint einige Sekunden lang eine „Löschen“-Anzeige. Danach wird der nächste Titel automatisch abgespielt.
- Wählen Sie „**No**“ (Nein), um abubrechen.

## 9. Film-Menü

### Filme abspielen

- Wählen Sie im Hauptmenü mit den Tasten **◀◀** / **▶▶** und **▶||** die

Option „**Movie**“ (Film). Es erscheint ein Listenmenü.

- Wählen Sie dann die gewünschte Filmdatei für die Wiedergabe aus. Auf dem Bildschirm erscheint die aktuelle Filmwiedergabeanzeige. Die Filmdatei wird automatisch abgespielt.

### **Filmwiedergabe starten/unterbrechen**

- Drücken Sie in der aktuellen Filmwiedergabeanzeige die Taste ►||, um die Wiedergabe zu unterbrechen.
- Drücken Sie die Taste erneut, um die Wiedergabe fortzusetzen.
- Drücken Sie die Taste ↶, um zum Listenmenü zurückzukehren und einen anderen Film für die Wiedergabe auszuwählen.

### **Vorherigen oder nächsten Film abspielen**

- Drücken Sie die Taste ►►, um die nächste Filmdatei abzuspielen.
- Drücken Sie die Taste ◀◀, um die vorherige Filmdatei abzuspielen.

### **Vorspulen und Zurückspulen**

- Halten Sie ►► für den schnellen Suchlauf vorwärts gedrückt.
- Halten Sie ◀◀ für den schnellen Suchlauf rückwärts gedrückt.

### **Lautstärke einstellen**

- In der aktuellen Filmwiedergabeanzeige:
- Drücken Sie die Taste + zum Erhöhen der Lautstärke.
- Drücken Sie die Taste – zum Reduzieren der Lautstärke.

**Gehörschutz:** *Es ertönt ein Signalton oder es erscheint eine Warnung auf dem TFT-Display, wenn Sie die Lautstärke erhöhen und den Standardgrenzwert von 85dB überschreiten. Drücken Sie die Taste M, um die Warnung zu bestätigen und die Lautstärke weiter bis zur maximalen Einstellung zu erhöhen.*

## **10. Film-Untermenü**

Sie können den Wiedergabemodus ändern oder Dateien löschen. Gehen Sie wie folgt vor:

- Drücken Sie in der **Filmwiedergabeanzeige** die Taste **M**. Es erscheint ein Untermenü mit den Optionen „**Repeat / Delete video / Update Playlist**“ (Wiederholen / Video löschen / Wiedergabeliste aktualisieren).

### **a. Wiederholen:**

- Wählen Sie „**Repeat**“ (Wiederholen) > Wählen Sie dann mit den Tasten ◀◀ / ►► und ►|| „**Repeat off / Repeat 1 / Repeat all**“ (Wiederholen Aus / 1 Titel wiederholen / Alle wiederholen).



## b. Video löschen:

- Wählen Sie mit den Tasten ◀◀ / ▶▶ und ▶|| die Option „**Delete video**“ (Video löschen).
- Es erscheint ein Dialogfenster mit dem zu löschenden Video. Wählen Sie „**Yes**“ (Ja), um die aktuelle Filmdatei aus dem Speicher zu löschen.
- Es erscheint einige Sekunden lang eine „**Löschen**“-Anzeige und die aktuelle Datei wird gelöscht. Die nächste Filmdatei wird automatisch abgespielt.
- Wählen Sie „**No**“, um abzubrechen.

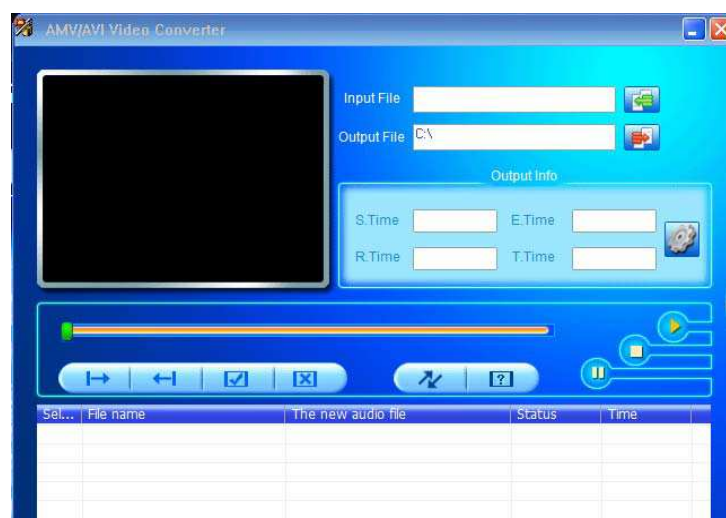
## c. Wiedergabeliste aktualisieren:

- Wählen Sie „**Update playlist**“ (Wiedergabeliste aktualisieren), falls diese nicht mehr auf dem neuesten Stand ist. Dies kann passieren, wenn einige Mediadateien aus dem Speicher des Players gelöscht werden. Aktualisieren Sie die Wiedergabeliste je nach Bedarf.



## 11. Videodateien in AVI-Dateien umwandeln

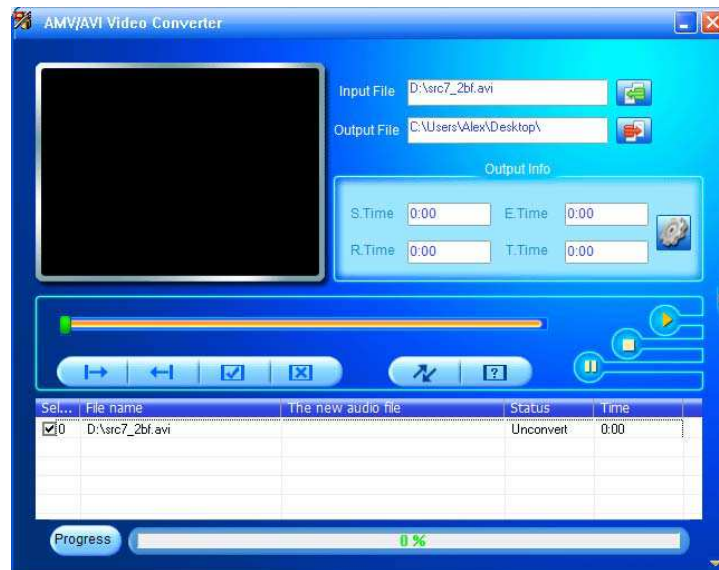
Verwenden Sie dieses Tool, um Videodateien auf dem Computer in AVI-Dateien umzuwandeln, bevor Sie diese auf den Player hochladen.




- Öffnen Sie den Ordner „**UTILITIES > Video Conversion Software**“. Dieser Ordner befindet sich im Speicher des Players oder auf der mitgelieferten CD. (Laden Sie das Tool für die Installation auf Ihren Computer herunter.)
- Wählen Sie „**Setup**“ (Setup), um die Installation des Programms zu starten. Die Software wird automatisch auf dem Computer installiert.
- Öffnen Sie nach der Installation den Ordner „**Media Player Utilities 4.39**“ > Klicken Sie in der Programmleiste Ihres PC auf „**AMV&AVI Video Converter**“, um folgendes Interface zu öffnen:




**Hinweis:** Dieses Tool dient der Umwandlung von Videodateien in AVI-Dateien. Aktuell unterstützt der Player nur Dateien in AVI-Format.


- Klicken Sie auf das Icon , um den Ordner mit den gespeicherten AVI-Dateien zu öffnen. Klicken Sie dann auf , um den Ordner mit den Originaldateien zu öffnen. Nach der Auswahl erscheinen die Originaldateien im Anzeigefenster.

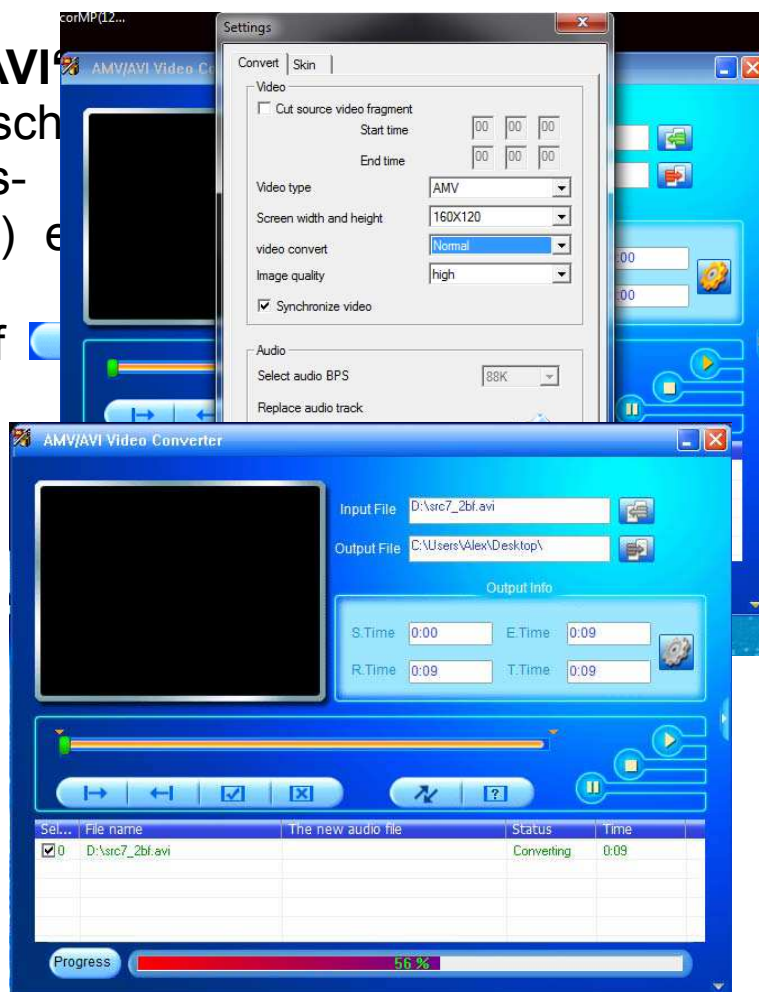


- Klicken Sie mit der linken Maustaste auf die Originaldatei, um diese Datei zu markieren. Das Icon  wird markiert und es erscheint . Klicken Sie nun auf dieses Icon , um folgendes Dialogfenster zu öffnen.



- Klicken Sie nun auf das Icon , um folgendes Dialogfenster zu öffnen.

- Wählen Sie „AVI“ für die Breite und Höhe des Bildschirmes. Stellen Sie die Konvertierungseinstellung auf „Normal“ (Normal) und Image quality auf „High“ (Hoch) ein. Bestätigen der Einstellungen.
- Klicken Sie auf .



- Nach der Umwandlung werden die AVI-Dateien automatisch in der Vorschau angezeigt.
- Die umgewandelten AVI-Dateien können nun durch Kopieren und Einfügen auf Ihren Player übertragen werden.

**Hinweis:** Dieser Player unterstützt nur die Auflösungen „160x120 / 320x240 (max.)“.

## 12. Aufnahme-Menü

Sie können den Player als Voice Recorder verwenden und über das integrierte Mikrofon Sprachmemos aufzeichnen. Darüberhinaus können Sie aufgezeichnete Dateien für die Wiedergabe im gleichen Menü auswählen. Gehen Sie wie folgt vor:

- Wählen Sie im Hauptmenü mit den Tasten ◀◀ / ▶▶ und M die Option „**Record**“ (Aufnahme). Es erscheint ein Listenmenü.

### a. Sprachaufnahme starten:

- Wählen Sie im Menü die Option „**Start Voice Recording**“ (Sprachaufnahme starten). Im Display erscheint die aktuelle Aufnahmeanzeige und die Aufzeichnung beginnt.

#### Aktuelle Aufnahmeanzeige



### Aufnahme starten/unterbrechen

- Drücken Sie im Aufnahmemodus die Taste ▶||, um die Aufnahme zu unterbrechen.
- Drücken Sie ▶|| erneut, um die Aufnahme erneut zu starten.

### Aufnahme speichern und beenden

- Drücken Sie die Taste ↵. Es erscheint die Anzeige „Save recording?“ (Aufnahme speichern?).
- Wählen Sie „**Yes**“ (Ja) zum Bestätigen. Die aufgenommene Datei wird gespeichert und die Anzeige kehrt zum Listenmenü zurück.
- Wählen Sie „**No**“ (Nein), um abzubrechen.

### b. Aufnahmebibliothek: (Wiedergabe aufgezeichneter Dateien)

- Wählen Sie im Listenmenü die Option „**Recordings Library**“ (Aufnahmebibliothek).

### Alle aufgezeichneten Dateien auf dem Player löschen

- Wählen Sie **„Delete All“** (Alle löschen), um alle aufgezeichneten Dateien auf dem Player zu löschen. Es erscheint ein Dialogfenster.
- Wählen Sie **„Yes“** (Ja), um alle Dateien zu löschen, oder wählen Sie **„No“** (Nein), um abzubrechen.

### **Wiedergabe aufgezeichneter Dateien**

- Wählen Sie im Listenmenü mit den Tasten ◀◀ / ▶▶ und ▶|| die gewünschte aufgenommene Datei (RECxxx\*) aus.
- Im Display erscheint die **„Aktuelle Wiedergabeanzeige“** und die ausgewählte Datei wird abgespielt.

### **Wiedergabe der Datei starten/unterbrechen**

- In der aktuellen Wiedergabeanzeige:
- Drücken Sie die Taste ▶||, um die Wiedergabe der Datei zu unterbrechen. Drücken Sie die Taste erneut, um die Wiedergabe fortzusetzen.

### **Weiter / Vorspulen und Zurück / Zurückspulen**

- Drücken Sie die Taste ▶▶, um die nächste Datei abzuspielen.
- Drücken Sie die Taste ◀◀, um die vorherige Datei abzuspielen.
- Halten Sie ▶▶ für den schnellen Suchlauf vorwärts gedrückt.
- Halten Sie ◀◀ für den schnellen Suchlauf rückwärts gedrückt.

### **Lautstärke einstellen**

- Drücken Sie die Tasten + / – zum Erhöhen oder Reduzieren der Lautstärke. Es erscheint eine entsprechende Anzeige.
- Warten Sie 6 Sekunden lang oder drücken Sie die Taste ↩, um zur aktuellen Wiedergabeanzeige zurückzukehren.

### **Aktuell wiedergegebene Datei löschen**

- Drücken Sie in der aktuellen Wiedergabeanzeige der Aufnahmebibliothek die Taste **M**, um das Untermenü aufzurufen. Wählen Sie dann mit den Tasten ◀◀ / ▶▶ und ▶|| die Option **„Delete“** (Löschen).
- Es erscheint ein Dialogfenster mit der Datei „RECxxx.\*“. Wählen Sie **„Yes“** (Ja), um die aktuelle Datei aus dem Speicher zu löschen.
- Es erscheint einige Sekunden lang eine **„Löschen“**-Anzeige und die Datei wird gelöscht. Die nächste Datei wird automatisch abgespielt.
- Wählen Sie **„No“**, um abzubrechen.

### **c. Aufnahmeformat:**

- Wählen Sie im Listenmenü die Option **„Record“**

**Format“** (Aufnahmeformat) > Wählen Sie dann die Option „**MP3 / WAV**“ für die Aufnahme aus.

#### **d. Aufnahmeeinstellungen:**

- Wählen Sie in der Menüübersicht die Option „**Record Settings**“ (Aufnahmeeinstellungen) > Wählen Sie dann „**Set REC bitrate**“ (Aufnahme-Bitrate einstellen).
- Wählen Sie dann „**32kbps / 64kbps / 128kbps / 192kbps**“, falls Sie MP3 als Format eingestellt haben. Oder:
- Wählen Sie „**512kbps / 768kbps / 1024kbps / 1536kbps**“, falls Sie WAV als Format ausgewählt haben.

***Hinweis:** Eine höhere kbps-Rate erhöht die Aufnahmequalität, erfordert jedoch auch mehr Speicherplatz für die Aufnahme datei.*

### **13. Bild-Menü**

Sie können mit diesem Player Bilder / Fotos anzeigen und suchen:

- Wählen Sie im Hauptmenü mit den Tasten ◀◀ / ▶▶ und ▶|| die Option „**Picture**“ (Bild). Es erscheint ein Listenmenü.

#### **Bilddateien abspielen**

- Wählen Sie im Listenmenü eine Datei für die Wiedergabe aus.
- Drücken Sie die Taste ↩, um zum Listenmenü zurückzukehren und eine andere Datei für die Wiedergabe auszuwählen.

#### **Vorheriges/nächstes Bild**

- Drücken Sie die Taste ▶▶, um das nächste Bild anzuzeigen.
- Drücken Sie die Taste ◀◀, um das vorherige Bild anzuzeigen.

#### **Wiedergabe als Diashow**

- Drücken Sie die Taste ▶||, um den Diashow-Modus zu aktivieren. Die Bilddateien werden gemäß den Diashow-Einstellungen im Untermenü nacheinander abgespielt.
- Drücken Sie die Taste ▶||, um die Diashow zu beenden.
- Drücken Sie die Taste ↩, um zum Hauptmenü zurückzukehren.

### **14. Bild-Untermenü**

Sie können unterschiedliche Einstellungen für die Suche von Bildern konfigurieren. Einstellungen ändern:

- Drücken Sie im Listenmenü oder während der Bildwiedergabe die Taste **M**, um das Bild-Untermenü zu öffnen. Es erscheint eine Übersicht mit den Optionen „**Slideshow settings / Delete picture /**

**Update Playlist“** (Diashow-Einstellungen / Bild löschen / Wiedergabeliste aktualisieren).

### **a. Diashow-Einstellungen:**

#### **Dauer pro Dia**

- Wählen Sie die Option **„Slideshow settings“** (Diashow-Einstellungen) > Wählen Sie dann **„Time per slide“** (Dauer pro Dia). Stellen Sie dann in der Anzeige mit den Tasten ◀◀ / ▶▶ und ▶|| eine Dauer zwischen **„02-30“** (Sekunden) ein.

#### **Wiederholen**

- Wählen Sie **„Repeat“** (Wiederholen) > Wählen Sie dann **„Off / On“** (Ein / Aus). Wählen Sie die Option **„On“** (Ein), um die wiederholte Wiedergabe zu aktivieren.

### **b. Bild löschen:**

- Wählen Sie die Option **„Delete picture“** (Bild löschen). Es erscheint ein Dialogfenster mit dem **„Dateinamen\*“**. Wählen Sie **„Yes“** (Ja), um die aktuelle Datei aus dem Speicher zu löschen.
- Es erscheint einige Sekunden lang eine **„Löschen“-Anzeige** und die aktuelle Datei wird gelöscht. Die nächste Datei wird automatisch abgespielt.
- Wählen Sie **„No“** (Nein), um abubrechen.

### **c. Wiedergabeliste aktualisieren:**

- Wählen Sie **„Update Playlist“** (Wiedergabeliste aktualisieren), falls die Wiedergabeliste nicht mehr auf dem neuesten Stand ist. Dies kann passieren, wenn einige Mediadateien aus dem Speicher des Players gelöscht wurden. Aktualisieren Sie die Wiedergabeliste je nach Bedarf.

## **15. E-Book-Menü**

Sie können mit dem Player Textdateien in .TXT-Format lesen. E-Bücher öffnen:

- Wählen Sie im Hauptmenü mit den Tasten ◀◀ / ▶▶ und ▶|| die Option **„eBook“** (E-Book). Es erscheint ein Listenmenü mit Dateien.

#### **E-Book-Dateien abspielen**

- Wählen Sie eine Datei für die Wiedergabe aus.

- Drücken Sie die Taste ↩, um zum Listenmenü zurückzukehren und eine neue Datei auszuwählen.

### **Vorherige/nächste E-Book-Datei**

- Im E-Book-Wiedergabemodus:
- Drücken Sie die Taste ►►, um zur nächsten Seite zu gelangen.
- Drücken Sie die Taste ◀◀, um zur vorherigen Seite zu gelangen.

### **Automatisch umblättern**

- Drücken Sie die Taste ►||, um Seiten automatisch umzublättern. Die Seiten werden gemäß den Einstellungen im Untermenü automatisch umgeblättert.
- Drücken Sie die Taste ►||, um das automatische Umblättern zu deaktivieren.
- Drücken Sie die Taste ↩, um zum Hauptmenü zurückzukehren.

## **16. E-Book-Untermenü**

Sie können die Einstellungen für die Anzeige von E-Büchern wie folgt ändern:

- Drücken Sie im Listenmenü oder während der Anzeige eines E-Books die Taste **M**, um das Untermenü zu öffnen. Es erscheint eine Übersicht mit den Optionen „**Play settings / Delete eBook / Bookmark Select / Delete bookmark / Add bookmark / Page select**“ (Wiedergabeeinstellungen / E-Book löschen / Lesezeichen auswählen / Lesezeichen löschen / Lesezeichen hinzufügen / Seite auswählen).

### **a. Wiedergabeeinstellungen:**

- Wählen Sie „**Play settings**“ (Wiedergabeeinstellungen). Es erscheint eine Anzeige mit Werten. Stellen Sie mit den Tasten ◀◀ / ►► und ►|| einen Wert zwischen „**02-30**“ Sekunden ein.
- Die Seiten des E-Books werden gemäß der eingestellten Dauer automatisch umgeblättert, sofern diese Funktion aktiviert ist.

### **b. E-Book löschen:**

- Wählen Sie die Option „**Delete**“ (Löschen). Es erscheint ein Dialogfenster mit dem „Dateinamen\*“. Wählen Sie „**Yes**“ (Ja), um die aktuell angezeigte Datei zu löschen.
- Es erscheint einige Sekunden lang eine „**Löschen**“-Anzeige und die Datei wird gelöscht. Die nächste Datei wird automatisch abgespielt.



- Wählen Sie „**No**“ (Nein), um abzubrechen.

#### **c. Lesezeichen auswählen:**

- Wählen Sie mit den Tasten ◀◀ / ▶▶ und ▶|| die Option „**Bookmark select**“ (Lesezeichen auswählen).
- Wählen Sie ein gespeichertes Lesezeichen aus und drücken Sie dann ▶|| für die Anzeige. Diese Funktion ist nur verfügbar, sofern Sie zu einem früheren Zeitpunkt Lesezeichen hinzugefügt haben.

#### **d. Lesezeichen löschen:**

- Wählen Sie die Option „**Delete Bookmark**“ (Lesezeichen löschen). Es wird eine Liste geöffnet.
- Wählen Sie das zu löschende Lesezeichen aus. Es erscheint ein Dialogfenster „**Whether to delete?**“ (Datei wirklich löschen?).
- Wählen Sie „**Yes**“, um zu bestätigen, oder „**No**“ (Nein), um abzubrechen.

#### **e. Lesezeichen hinzufügen:**

- Wählen Sie im E-Book-Modus die Option „**Add Bookmark**“ (Lesezeichen hinzufügen). Es erscheint ein Dialogfenster „**Whether to add?**“ (Lesezeichen hinzufügen?).
- Wählen Sie „**Yes**“ (Ja), um die aktuelle Seite als Lesezeichen zu speichern. Sie können dieses Lesezeichen später wieder aufrufen und anzeigen lassen.
- Wählen Sie „**No**“ (Nein), um abzubrechen.

#### **f. Seite auswählen: (GoTo)**

- Wählen Sie die Option „**Page Select**“ (Seite auswählen).
- Wählen Sie mit den Tasten ◀◀ / ▶▶ eine Seitenzahl und drücken Sie dann ▶||, um direkt zur ausgewählten Seite zu gelangen.
- Das System verfügt über einen Standardbereich für die Auswahl von Seitenzahlen. Es ist daher möglich, dass Sie nicht exakt zu der von Ihnen ausgewählten Seite gelangen.

***Hinweis:** Beispiel: P\_1 = Seite 1 : p\_5x10 = Seite 50 : P\_68x10 = Seite 680; beziehen Sie sich auf die angezeigte Liste der Funktion „Seite auswählen“.*

## **17. Speicherkartenschlitz**

Dieser Player ermöglicht die Wiedergabe von MicroSD-Speicherkarten (T-Flash). Dadurch wird der mobile Speicher

des Geräts erhöht.

#### a. Wiedergabe einer Speicherkarte:

- Schalten Sie den Player aus. Schließen Sie nun eine MicroSD-Karte an den Speicherkartenschlitz an der Seite des Geräts an.
- Schalten Sie den Player ein. Die MicroSD-Karte (T-Flash) ist nun betriebsbereit.
- Nach dem Anschluss einer MicroSD-Karte können Sie „**Local Folder**“ (Lokaler Ordner) oder „**Card Folder**“ (Kartenordner) für die Wiedergabe auswählen.
- Öffnen Sie den Kartenordner und wählen Sie den/die gewünschten Ordner/Titel für die Wiedergabe aus.
- Schalten Sie den Player aus, bevor Sie die Speicherkarte trennen.

### 18. Gerät zurückstellen

Unter bestimmten Umständen kann es passieren, dass sich das Gerät aufhängt. Dieses Gerät verfügt über einen Mini-Taktschalter hinter der Kopfhörerbuchse. Über diesen Schalter kann das Gerät zurückgesetzt und neugestartet werden.

Rückstellung:

- Verwenden Sie einen 1 mm breiten Stift oder ähnlichen Gegenstand (z.B. Zahnstocher) und führen Sie diesen mit der stumpfen Seite vorsichtig in die Öffnung der Kopfhörerbuchse ein, bis Sie einen Widerstand verspüren. Sie haben dann die Oberfläche des Taktschalters erreicht.
- Drücken Sie dann etwas stärker und es ertönt ein Klickgeräusch des Schalters. Das Gerät wird zurückgesetzt und nach einigen Sekunden neu gestartet.

Wichtig: Setzen Sie das Gerät nicht zurück, wenn es ordnungsgemäß funktioniert.

### 19. Störbehebung

Gerät lässt sich nicht EINSCHALTEN	* Überprüfen Sie die Batteriekapazität.
Kopfhörer ohne	* Überprüfen Sie, ob die Lautstärke auf

Ton	<p>Einstellung „0“ steht und schließen Sie die Kopfhörer richtig an.</p> <p>* Überprüfen Sie, ob der Kopfhörerstecker schmutzig ist.</p> <p>* Beschädigte MP3-Dateien können statische Störgeräusche verursachen und den Ton unterbinden. Vergewissern Sie sich, dass die Musikdateien nicht beschädigt sind.</p>
Zeichen im LCD nicht lesbar	<p>* Überprüfen Sie, ob Sie die richtige Sprache eingestellt haben.</p>
Musikdateien können nicht heruntergeladen werden	<p>* Überprüfen Sie, ob das USB-Kabel richtig verbunden oder möglicherweise beschädigt ist.</p> <p>* Überprüfen Sie, ob der Treiber richtig installiert wurde.</p> <p>* Überprüfen Sie, ob der Speicher des Geräts voll ist.</p>
Gerät lässt sich nicht EINSCHALTEN	<p>* Überprüfen Sie, ob die Betriebstaste auf der EIN-Position steht.</p> <p>* Überprüfen Sie die Batteriekapazität.</p>

## 20. Häufig gestellte Fragen

Wo finde ich Aktualisierungen zum Herunterladen?	<ul style="list-style-type: none"> <li>Die neueste Software finden Sie unter <a href="http://www.lenco.com/support/firmware/">http://www.lenco.com/support/firmware/</a></li> </ul>
--	---

## 21. Technische Daten

Abmessungen	85mm (H) x 41,5mm (L) x 9,0mm (T)
Gewicht	28,5g
LCD	1,8 Zoll, Auflösung (RGB) 128 x 160
PC-Verbindung	USB 2.0 (High-Speed)
Kopfhörerimpedanz	32 Ohm
Interner Speicher	Siehe Karton oder Verpackung
Speicherkartenschlitz	MicroSD-Karte (unterstützt bis zu 16GB und möglicherweise

	bis zu 32GB)	
Batterie	Lithium 3,7V, 250mAh	
	Max. Wiedergabedauer: <ul style="list-style-type: none"> <li>● 11,5-14,5 Stunden für die Wiedergabe im Energiesparmodus</li> <li>● 3-4 Stunden für die Filmwiedergabe</li> <li>● 4-5,5 Stunden für Bluetooth-Übertragung im Energiesparmodus</li> </ul>	
Stromversorgung	DC-Eingang: 5V 500mA	
Bluetooth	Spezifikation	V2.1 + EDR
	Frequenz	2.402-2.480GHz
	RF-Übertragungsleistung	Klasse II: Bis zu +4dBm
	Übertragung	Nur MP3-, WMA-, WAV-Audioformat
	Reichweite	10 Meter (offenes Gelände)
Audio	Kopfhörerausgang	2mW x 2 bei 32 Ohm
	Frequenzbereich	100Hz bis 20000Hz
	SNR	> 70dB
Musikformat	MP3, WMA	32Kbps – 320kbps
	APE, FLAC, WAV	
Filmformat	AVI	160x120 / 320x240 (max.)
Aufnahmeformat	MP3, WAV	
Bildformat	JPEG / BMP / GIF	
E-Book-Format	TXT	
Betriebstemperatur	0 bis 40°C	
Betriebssystem	Windows 2000/XP/Vista/Win7, Mac 9.2 oder höher	

## 22. Haftungsausschluss

Firmware-Updates und/oder Hardware-Updates erfolgen regelmäßig. Daher kann es vorkommen, dass einige der Anweisungen, Spezifikationen und Bilder in dieser Dokumentation in Ihrem speziellen Fall von der Wirklichkeit abweichen. Alle Abschnitte dieser

Bedienungsanleitung dienen lediglich zur Veranschaulichung und können unter Umständen in Ihrem Fall nicht angewandt werden. Rechtsansprüche können nicht aufgrund der Beschreibungen und Anweisungen in dieser Anleitung geltend gemacht werden.

## 23. Kundendienst

Für Informationen: [www.lenco.com](http://www.lenco.com)

Für Kundenunterstützung: <http://lencosupport.zendesk.com>

### Lenco Hotline:

Deutschland 0900-1520530 (Örtliche Gebühren)

Niederlande 0900-23553626 (Örtliche Gebühren + 1Ct p/min)

Belgien 02-6200115 (Örtliche Gebühren)

Frankreich 03-81484280 (Örtliche Gebühren)

Der Helpdesk ist von Montag bis Freitag von 9.00 Uhr bis 18.00 Uhr geöffnet.

Wenn Sie sich an Lenco wenden, werden Sie immer nach der Modell- und Seriennummer Ihres Geräts gefragt. Die Seriennummer befindet sich auf der Rückseite des Geräts. Bitte notieren Sie die Seriennummer an folgender Stelle:

Modell: XEMIO-767 BT

Seriennummer: \_\_\_\_\_

Lenco bietet Dienst- und Garantieleistungen im Einklang mit europäischem Recht, sodass Sie im Falle einer Reparatur (sowohl während als auch nach der Garantiezeit) Ihren Händler kontaktieren sollten.

**Wichtiger Hinweis:** Es ist nicht möglich Produkte für Reparaturen direkt an Lenco zu schicken.

### Wichtiger Hinweis:

Wenn das Gerät durch eine nicht-autorisierte Reparaturwerkstatt

geöffnet oder darauf zugegriffen wird, erlischt die Garantie umgehend.

Dieses Gerät ist nicht für kommerzielle Anwendungen geeignet. Im Fall eines professionellen Einsatzes, werden alle Gewährleistungspflichten des Herstellers nichtig.

## 24. WEE Directive



Dieses Symbol zeigt an, dass das entsprechende Produkt oder dessen Batterie in Europa nicht mit dem normalen Hausmüll entsorgt werden darf. Um die ordnungsgemäße Abfallbehandlung des Produkts und dessen Batterie zu gewährleisten, müssen diese im Einklang mit allen anwendbaren örtlichen Vorschriften zur Entsorgung von Elektrogeräten und Batterien entsorgt werden. Dabei helfen Sie natürliche Ressourcen zu schonen und Umweltschutzstandards zur Verwertung und Entsorgung von Altgeräten aufrecht zu halten (Waste Electrical and Electronic Equipment Directive).

## 25. CE Marking



Produkte mit der CE-Kennzeichnung entsprechen der EMV-Richtlinie (2004/108/EC) und der Niederspannungsrichtlinie (2006/95/EC) der Europäischen Union.

STL Group BV, Ankerkade 20 NL 5928 PL Venlo erklärt hiermit, dass dieses Audiogerät den notwendigen Anforderungen und anderen geltenden Bestimmungen der Richtlinie 1999/5/EC entspricht.

Die Konformitätserklärung kann eingesehen werden unter <https://lencosupport.zendesk.com/forums/22413161-CE-Documents>

Dieses Produkt arbeitet mit einer Frequenz von 2400 bis 2483,5 MHz und nur für die Verwendung in normalen Haushaltsumgebungen gedacht. Dieses Produkt ist in allen EU-Landkreisen für diesen Zweck

geeignet.

® Alle Rechte vorbehalten