



## **Gebrauchsanweisung**

**ART 200**

---

**Whirlpool Switzerland, [www.whirlpool.ch](http://www.whirlpool.ch)**

Bauknecht AG, Industriestrasse 36, 5600 Lenzburg, [www.bauknecht.ch](http://www.bauknecht.ch)

Verkauf	Telefon 0848 801 002	Fax 0848 801 017	<a href="mailto:verkauf@bauknecht.ch">verkauf@bauknecht.ch</a>
Kundendienst	Telefon 0848 801 001	Fax 0848 801 003	<a href="mailto:service@bauknecht.ch">service@bauknecht.ch</a>
Ersatzteile	Telefon 0848 801 005	Fax 0848 801 004	<a href="mailto:ersatzteilverkauf@bauknecht.ch">ersatzteilverkauf@bauknecht.ch</a>



# **INHALT**

**D**

**BESCHREIBUNG DES GERÄTS**

**SEITE 4**

**AUSWECHSELN DER LAMPE**

**SEITE 4**

**VOR DEM GEBRAUCH DES KÜHLSCHRANKS**

**SEITE 5**

**INFORMATIONEN ZUM UMWELTSCHUTZ**

**SEITE 5**

**ALLGEMEINE HINWEISE UND RATSCHLÄGE**

**SEITE 5**

**BENUTZUNG DES KÜHLRAUMS**

**SEITE 6**

**ABTAUEN DES KÜHLRAUMS**

**SEITE 7**

**REINIGUNG UND PFLEGE**

**SEITE 7**

**STÖRUNG-WAS TUN?**

**SEITE 8**

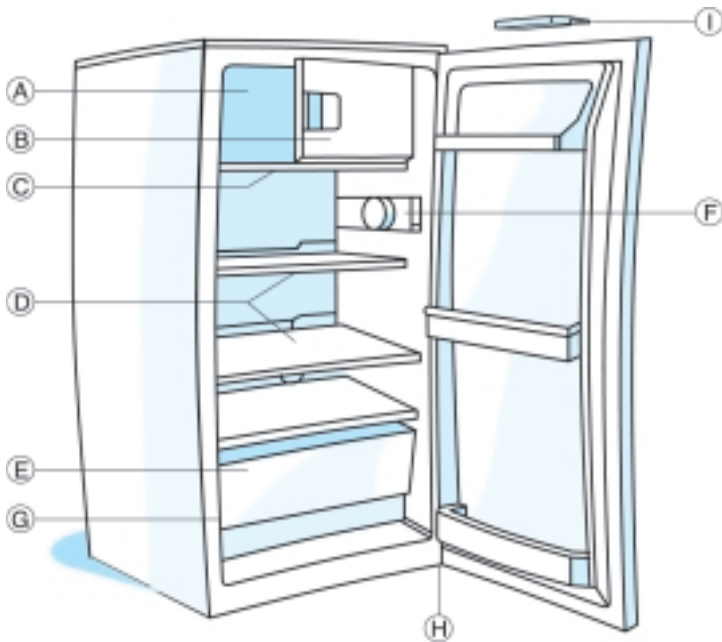
**KUNDENDIENST**

**SEITE 8**

**INSTALLATION**

**SEITE 8**

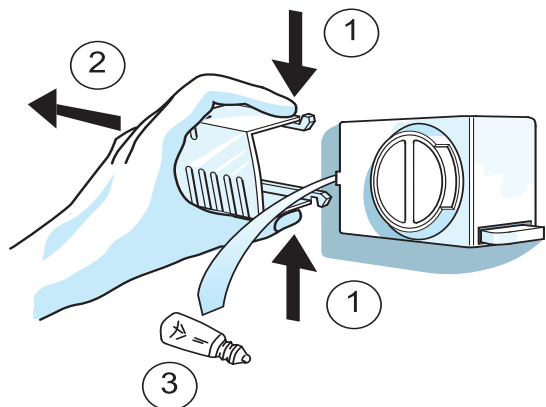
## BESCHREIBUNG DES GERÄTS



- A Tiefkühlfach
- B Tür des Tiefkühlfachs
- C Wasserauffangwanne
- D Verstellbare Roste
- E Obst- und Gemüsefach
- F Thermostat zur Einstellung der Temperatur
- G Typenschild (seitlich des Obst- und Gemüsefachs)
- H Verstellbarer Fuß
- I Das Distanzstück der Türdichtung dient lediglich dem Gerätetransport (entfernen und entsorgen Sie es).

## AUSWECHSELN DER LAMPE

1. Wie in der Abbildung dargestellt drücken.
2. Zum Kühlschrankinneren hin ziehen.
3. Lampe auswechseln (max 15 W).



## VOR DEM GEBRAUCH DES KÜHLSCHRANKS

- Das von Ihnen erworbene Produkt ist ausschließlich für den Hausgebrauch bestimmt.
- Das **Tiefkühlfach** ermöglicht die Eiswürfelbereitung.
- **Automatische oder halbautomatische Abtaufunktion.** Der **Kühlteil**, mit automatischer Abtaung, ist für die Aufbewahrung frischer Lebensmittel und von Getränken bestimmt.
- Damit Sie den größtmöglichen Nutzen aus Ihrem Gerät ziehen können, lesen Sie bitte aufmerksam die Bedienungsanleitung durch, in der die Produktbeschreibung sowie nützliche Ratschläge für die Aufbewahrung der Lebensmittel enthalten sind.
- Entfernen Sie das Distanzstück der Dichtung (siehe Punkt I der Abbildung).
- Heben Sie diese Anleitung bitte als Nachschlagewerk gut auf.
- Nach dem Auspacken des Gerätes überprüfen, ob die Tür richtig schließt. Mögliche Transportschäden müssen dem Händler innerhalb von 24 Stunden nach Anlieferung gemeldet werden.
- **Vor der Inbetriebnahme des Gerätes mindestens 2 Stunden warten, damit der Kühlkreis seine volle Funktionstüchtigkeit erreichen kann.**
- Die Installation und der elektrische Anschluß müssen von einer Fachkraft gemäß den Herstelleranweisungen und den gültigen örtlichen Bestimmungen ausgeführt werden.

## INFORMATIONEN ZUM UMWELTSCHUTZ

### 1. Verpackung

Das Verpackungsmaterial ist zu 100% wiederverwertbar und durch ein Recyclingsymbol gekennzeichnet. Für die Entsorgung die örtlichen Vorschriften beachten.

Das Verpackungsmaterial (Plastikbeutel usw.) außerhalb der Reichweite von Kindern aufbewahren, da es eine mögliche Gefahrenquelle darstellt.

### 2. Produkt

Das Gerät wurde aus wiederverwertbaren Materialien hergestellt. Die Entsorgung muß gemäß den örtlichen Bestimmungen zur Abfallbeseitigung erfolgen.

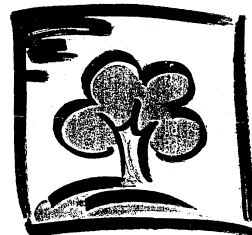
Das Stromkabel durchschneiden, um das Gerät funktionsuntüchtig zu machen. Das Gerät ordnungsgemäß bei den speziellen Sammelstellen für die Wiedergewinnung der Kühlgase abgeben.

### Information:

Dieses Gerät ist FCKW-frei (der Kältekreislauf enthält R134a) oder FKW-frei (der Kältekreislauf enthält R600a - Isobutan). Für detaillierte Angaben bitte Typenschild am Gerät einsehen.

### Betrifft die Geräte mit Isobutan (R600a)

Isobutan ist ein Naturgas ohne umweltschädigende Auswirkungen, es ist jedoch entflammbar. Die Leitungen des Kältekreislaufs müssen daher unbedingt auf ihre Unversehrtheit überprüft werden.



## ALLGEMEINE HINWEISE UND RATSCHLÄGE

- Den **Kühlraum** nur für die Lagerung von frischen Lebensmitteln und das **Tiefkühlfach** nur zur Bereitung von Eiswürfeln verwenden.
- Belüftungsöffnungen des Gerätes nicht abdecken oder zustellen.
- Keine Glasbehälter mit flüssigem Inhalt ins Gefrierfach stellen, da diese platzen können.
- Eiswürfel oder Wassereis nicht sofort nach Entnahme aus dem Gefrierfach essen, da sie Kälteverbrennungen hervorrufen können.
- Kindern das Spielen und Verstecken im Gerät nicht gestatten, um Erstickungs- und Einschließgefahr zu vermeiden.
- Vor jeder Reinigungs- und Wartungsarbeit das Gerät ausschalten oder den Netzstecker ziehen.
- Das Anschlußkabel darf nur durch eine autorisierte Person ersetzt werden.

### Konformitätserklärung

Dieses Gerät darf mit Lebensmitteln in Berührung kommen und entspricht dem ital. Gesetz 108 vom 25.01.1992 (EWG-Richtlinie 89/109).

# BENUTZUNG DES KÜHLRAUMS

## Inbetriebnahme des Gerätes

### Inbetriebnahme des Gerätes

- Netzstecker anschließen.
- Beim Öffnen der Tür schaltet sich die Innenbeleuchtung ein, falls vorhanden.

### Temperatureinstellung

**Sicherstellen, daß die Wasserauffangwanne unter dem Tiefkühlfach Kontakt mit der Hinterseite des Kühlelements hat.**

Das Thermostat im rechten Teil des Kühlraums regelt die Innentemperatur.

Zur Temperaturänderung im Kühlraum den Thermostat-Einstellknopf wie folgt drehen:

- auf die **niedrigen Ziffern 1-2**, um die Temperatur **HÖHER** einzustellen;
- auf die Ziffer **2,5** um eine **MITTLERE Temperatur zu erhalten**
- auf die **hohen Ziffern 5-7** um eine **NIEDRIGERE** Temperatur zu erhalten.

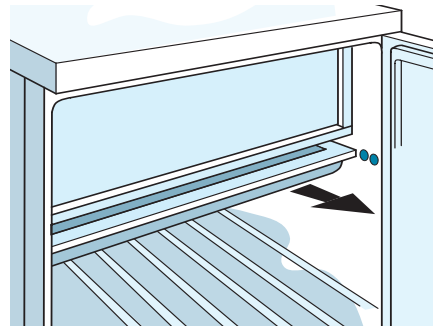
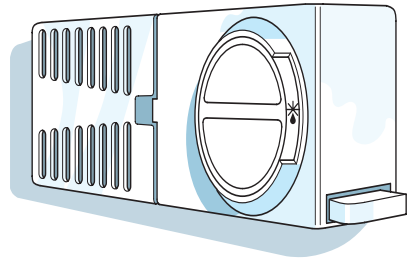
Thermostat auf ● oder auf ✱ : Die Gerätefunktionen sind abgeschaltet, ohne jedoch die Stromversorgung zu unterbrechen.

### Hinweis:

Die Umgebungstemperatur, die Häufigkeit des Türöffnens und der Aufstellungsort können die Innentemperatur beeinflussen. Bei der Temperatureinstellung müssen diese Faktoren berücksichtigt werden.

### Position der Wasserauffangwanne:

bei einer Umgebungstemperatur von über 25 °C wird empfohlen, die Wasserauffangwanne nach vorne bis zu den beiden Punkten an der rechten Seite des Kühlelements zu ziehen (Abb. 1).



(Abb. 1)

## Aufbewahrung von Lebensmitteln im Kühlraum

Die Lebensmittel wie in der Abbildung gezeigt einlagern:

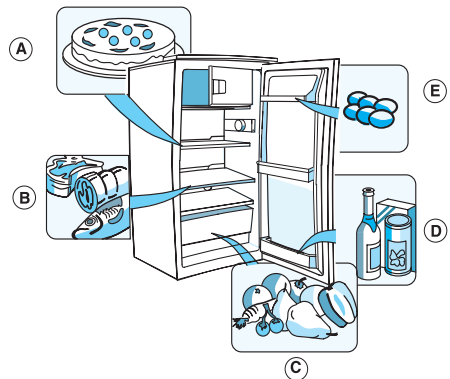
**A Gegrarte Speisen, Torten, Suppen:** auf dem Rost unter dem Tiefkühlfach

**B Fisch, Fleisch im allgemeinen, Wurst:** auf dem Rost über dem Obst- und Gemüsefach

**C Obst und Gemüse:** die eigens dafür vorgesehenen Fächer benutzen

**D Flaschen, Konserven:** die Ablagefächer in der Tür benutzen

**E Eier:** die eigens dafür vorgesehenen Fächer in der Tür benutzen



### Hinweise:

- Der Abstand zwischen den Abstellflächen und der hinteren inneren Kühlschrankwand gewährleistet eine freie Luftzirkulation.
- Die Lebensmittel nicht direkt an die Rückwand des Kühlteils legen.
- Keine warmen Speisen einlegen.
- Flüssigkeiten in geschlossenen Behältern aufbewahren.

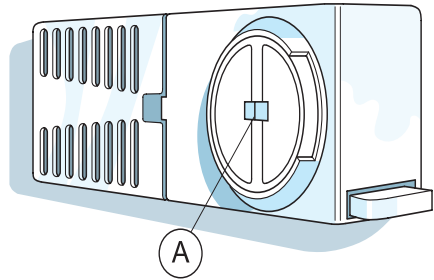
## ABTAUEN DES KÜHLRAUMS

Den Gefriereteil abtauen, wenn die Eisschicht etwa 3 mm dick ist.

Sich vergewissern, daß die Wasserauffangwanne leer ist und sich unter dem Tiefkühlteil befindet.

### Halbautomatisches Abtauen (Abb. 1)

- Die Taste (A) in der Mitte des Thermostatknopfes drücken und die Tür schließen. Wenn das Eis vollständig abgetaut ist, kehrt der Knopf in seine Anfangsposition zurück und der Kühlschrank schaltet sich automatisch wieder ein.



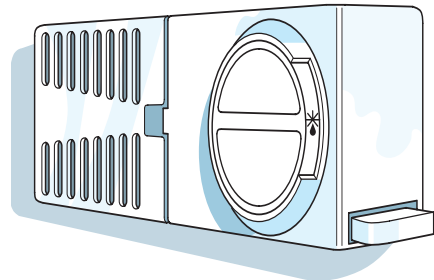
(Abb. 1)

### Manuelles Abtauen (Abb. 2)

Für Modelle ohne Abtautaste:

- Den Thermostatknopf in die in die Position "Abtauen" stellen.
- Den Thermostatknopf nach Beendigung der Abtaufunktion wieder in die ursprüngliche Position zurückstellen.

Der Kühlschrank braucht nicht entleert zu werden.



(Abb. 2)

**Keine scharfen Gegenstände oder Metallgerät verwenden, um das Eis zu entfernen.**

## REINIGUNG UND PFLEGE

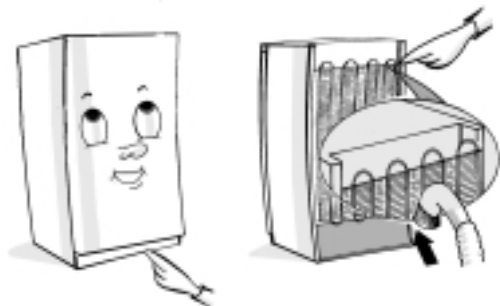
**Vor jeder Reinigungs- und Wartungsarbeit den Netzstecker ziehen oder die Stromversorgung abschalten.**

- Den Innenraum mit einem Schwamm und einer Lösung aus lauwarmem Wasser und/oder Neutralreiniger reinigen. Keine Scheuermittel verwenden.
- Nachspülen und sorgfältig abtrocknen.
- Das Tiefkühlfach während des Abtauvorgangs reinigen.
- Die Außenflächen des Geräts mit einem weichen, mit Wasser befeuchteten Tuch reinigen. Weder Scheuermittel noch Fleckentferner (z. B. Azeton, Trichloräthylen) oder Essig benutzen.
- Die Belüftungsgitter und den im hinteren Bereich des Geräts befindlichen Kondensator regelmäßig mit einem Staubsauger oder einer Bürste reinigen.

### Bei längerer Abwesenheit

1. Den Kühlschrank vollständig entleeren.
2. Das Gerät von der Stromversorgung abschalten.
3. Die Innenräume abtauen und reinigen.

4. Bei abgeschaltetem Kühlschrank die Tür offen stehen lassen, um Schimmelbildung, unangenehme Gerüche oder Oxidation zu vermeiden.
5. Das Gerät reinigen.



## STÖRUNG-WAS TUN?

### 1. Das Gerät funktioniert nicht.

- Liegt ein Stromausfall vor?
- Ist das Stromkabel beschädigt?
- Ist der Netzstecker richtig angeschlossen?
- Ist die Sicherung durchgebrannt?
- Steht der Thermostat auf ● (Stop) oder ✱ (Abtauen)?

### 2. Die Temperatur in den Geräteteilen ist nicht kalt genug.

- Ist die Tür richtig geschlossen?
- Liegt übermäßige Reifbildung im Gefrierfach vor?
- Ist das Gerät in der Nähe einer Wärmequelle aufgestellt?
- Ist der Thermostat richtig eingestellt?
- Wird die Luftzirkulation durch die Lüftungsgitter behindert?

### 3. Die Temperatur im Kühlteil ist zu kalt.

- Ist der Thermostat richtig eingestellt?

### 4. Zu lautes Betriebsgeräusch.

- Wurde die Installation des Geräts korrekt durchgeführt?
- Berühren sich die Leitungen an der Geräterückseite oder vibrieren sie?

### 5. Wasser steht auf dem Boden des Kühlraums.

- Ist der Thermostat richtig eingestellt?

### 6. Die Innenbeleuchtung funktioniert nicht

- Liegt ein Stromausfall vor?
- Andernfalls Stecker ziehen, Abdeckung entfernen und kontrollieren, ob die Lampe fest eingeschraubt ist. Lampe eventuell auswechseln (max 15 W).

#### Hinweise:

- **Gluckergeräusche und Ausdehnungszischen des Kältekreis sind als normal anzusehen.**

## KUNDENDIENST

### Bevor Sie den Kundendienst rufen:

1. Erst prüfen, ob Sie die Störung selbst beheben können (siehe "Fehlersuche").
2. Schalten Sie das Gerät nochmals ein, um zu prüfen, ob die Störung immer noch vorliegt. Bei negativem Ergebnis das Gerät ausschalten und den Versuch nach einer Stunde wiederholen.
3. Bleibt das Ergebnis negativ, den Kundendienst benachrichtigen. Geben Sie bitte folgende Daten an:

- Art der Störung
- Das Gerätemodell
- Servicenummer (Ziffer hinter dem Wort "Service" auf dem Typenschild im Geräteinnern)

**SERVICE** 0000 000 00000



- Ihre vollständige Anschrift
- Ihre Telefonnummer mit Vorwahl.



## INSTALLATION

- Das Gerät nicht neben einer Wärmequelle aufstellen. Die Installation an warmen Orten, in der Nähe von Wärmequellen (Heizungen, Öfen) oder direktes Sonnenlicht erhöhen den Stromverbrauch und müssen daher vermieden werden.
- Einen Mindestabstand von 5 cm über dem Gerät und einen ausreichenden Abstand zu angrenzenden Möbeln zur Gewährleistung der optimalen Lüftung einhalten.
- Das Gerät an einem trockenen und gut belüfteten Ort aufstellen und ggf. anhand der vorderen Stützfüße nivellieren.
- Das Lüftungsgitter über dem Gerät frei lassen, um die optimale Luftzirkulation zu gewährleisten.
- Das Geräteinnere reinigen und beigeliefertes Zubehör einsetzen.
- Den Eiswürfelbehälter (falls beigeliefert) mit Wasser füllen und in das Gefrierfach stellen.

### Elektrischer Anschluß

- **Die elektrischen Anschlüsse müssen den örtlichen Vorschriften entsprechend ausgeführt werden.**
- Die Daten zur Spannung und Leistungsaufnahme können dem Typenschild unten links seitlich des Obst- und Gemüsefachs im Geräteinneren entnommen werden.
- **Die Erdung des Geräts ist gesetzlich vorgeschrieben. Der Hersteller lehnt jede Verantwortung für eventuelle Schäden an Personen, Haustieren oder Sachen ab, die infolge Nichtbeachtung der o. g. Vorschriften entstehen.**
- Falls Stecker und Steckdose nicht desselben Typs sind, die Steckdose von einer Fachkraft auswechseln lassen.
- Keine Verlängerungskabel oder Mehrfachadapter verwenden.