

BENUTZERHANDBUCH

SXS KÜHLSCHRANK

Bitte lesen Sie dieses Handbuch vor dem Einschalten sorgfältig durch.

Bewahren Sie das Handbuch gut auf, damit Sie auch in Zukunft darauf zurückgreifen können.

Inhaltsverzeichnis

Einleitung

Einführung	4
Wichtiger Sicherheitshinweis	4
Wo das Gerät installiert werden sollte	7
Beschreibung der Teile	8

Installierung

Austauschen des Wasser-Reinigungsfilters (Nur bei Modellen mit eingebautem Filter.)	9
Eis & Wasser ohne Installation (Nur bei bestimmten Modellen)	10
Die Tür entfernen	11
Die Türen wieder montieren	12
Wasserzufuhrleitung anbringen (Nur bei bestimmten Modellen)	12
Höheneinstellung	13
Ausrichtung der Türen	14
Falls die Gefrierfachtür nicht auf gleicher Höhe mit der Kühlschranktür abschließt	14

Betrieb

Inbetriebnahme	15
Temperatur- und Funktionseinstellung	15
Für mehr Stauraum (Nur bei bestimmten Modellen)	20
Hausbar (Nur bei bestimmten Modellen)	23
Ablage	24
Das Zweisterneteil (Nur bei bestimmten Modellen)	24
LED-Anzeige (Gefrierfach/Kühlschrank)	25
Pure N Fresh (Nur bei bestimmten Modellen)	25
Flaschenfach (Nur bei bestimmten Modellen)	26
Eierbehälter (Nur bei bestimmten Modellen)	26
Geruchfilter	26

Die Lagerung der Lebensmittel

Was kommt wohin?	27
Hinweise für die Lagerung	28
Hinweise zum energiesparenden Betrieb	28

Pflege und Wartung

Teile abmontieren	29
Allgemein	30
Reinigung	30
Problemlösungen	31
Dies ist normal...	36
Smart-Diagnose (Nur bei bestimmten Modellen)	37

Einführung

Modell- und Seriennummer befinden sich in der Innen- oder Rückseite vom Kühlteil dieses Geräts. Die jeweilige Nummer ist nur für dieses eine Gerät bestimmt. Tragen Sie die entsprechenden Informationen hier bitte ein und bewahren Sie diese Bedienungsanleitung als Ankaufbeweis auf. Heften Sie den Kassenzettel bitte hier fest.

Ankaufdatum : _____
 Händler : _____
 Anschrift vom Händler : _____
 Telefonnummer Händler : _____
 Modellnummer : _____
 Seriennummer : _____

Wichtiger Sicherheitshinweis

Dieser Kühlschrank muß vor Inbetriebnahme zuerst anhand der Anweisungen aus dieser Bedienungsanleitung installiert und plaziert werden.

Um den Kühlschrank auszuschalten, niemals am Stromkabel ziehen. Nehmen Sie den Stecker immer fest in die Hand und ziehen ihn gerade aus der Steckdose heraus.

Wenn Sie das Gerät verschieben, dürfen Sie das Kabel nicht einklemmen oder sonst beschädigen.

Wenn Ihr Kühlschrank einmal in Betrieb ist, sollten Sie die kalten Flächen im Gefrierabteil nicht berühren, insbesondere nicht mit nassen Händen. Sonst könnte die Haut an diesen sehr kalten Flächen festfrieren.

Ziehen Sie den Stecker heraus, bevor Sie das Gerät reinigen. Fassen Sie den Stecker nie mit nassen Händen an, weil dies einen Stromschlag oder sonstige Verletzungen verursachen kann.

Sie dürfen das Netzkabel nie beschädigen, umarbeiten, stark knicken, ziehen oder aufwickeln, weil Schadstellen Feuer oder einen Stromschlag verursachen können. Vergewissern Sie sich, daß das Gerät richtig geerdet ist.

Lagern Sie nie Glasbehälter im Gefrierabteil. Diese können platzen, wenn der Inhalt gefriert.

Greifen Sie nie in den Vorratbehälter des automatischen Eisbereiters hinein, weil Sie sich verletzen könnten, sobald der Eisbereiter in Wirkung tritt.

Man darf nie auf die Tür der Hausbar klettern, sitzen, stehen oder lehnen. Hierdurch könnte der Kühlschrank beschädigt werden oder sogar kippen, und man könnte sich schwer verletzen.

Schließen Sie den Kühlschrank womöglich an eine nur für das Gerät bestimmte Steckdose an, damit keine Überbelastung und Stromausfall auftreten.

Das Stromkabel des Geräts sollte leicht zugänglich für den schnellen Ausbau beim Unfall sein.

Falls das Stromkabel Schadstellen aufweist, muss es durch ein Spezialkabel vom Lieferanten oder dessen Vertreter ersetzt werden, um einer Gefahr zu entgehen.

- Der Anschluss darf nur an die Trinkwasserleitung erfolgen. (für Modelle mit Installation)
- Nur Trinkwasser einfüllen. (für Modelle ohne Installation)
- Siehe Hinweise für die Installation von Wasserfiltern.

**Kein Verlängerungskabel
 benutzen
 Zugänglichkeit des
 Stromkabels
 Das Netzkabel
 erneuern**

 **ACHTUNG**

⚠ VORSICHT

▪ Es sollten die neuen mit diesem Gerät gelieferten Schläuche verwendet werden. Alte Schläuche sollten entsorgt werden.

⚠ ACHTUNG

Nehmen Sie immer das Netzkabel aus der Steckdose heraus, bevor Sie in der Nähe von Elektroteilen (Lämpchen, Schaltern, usw.) saubermachen.

Wischen Sie überflüssiges Wasser mit einem Schwamm oder Tuch auf, damit kein Wasser oder andere Flüssigkeit in die Elektroteile geraten kann, da dies einen Elektroschlag verursachen könnte.

Benutzen Sie nirgendwo Topfreiniger oder Bürsten aus Metall, aggressive Scheuermittel, stark alkalische Lösungen, feuergefährliche oder giftige Reinigungsmittel.

Berühren Sie die gefrorenen Flächen nicht mit nassen oder feuchten Händen, weil diese an sehr kalten Flächen festfrieren können.

Achtung, Kinder können sich beim Spielen eventuell einsperren

⚠ GEFAHR: Kinder könnten sich eventuell einsperren.

Vor der Entsorgung des Kühlschranks die Tür abnehmen.

Ansonsten besteht die Gefahr, dass Kinder beim Spielen im Kühlschrank eingeschlossen werden.

⚠ VORSICHT

Dieses Gerät darf von Kindern ab 8 Jahren sowie Personen bedient werden. Das Gerät darf von Personen mit verminderten physischen, sensorischen oder mentalen Fähigkeiten oder mit unzureichenden Erfahrungen und Kenntnissen bei der Bedienung nur nach vorheriger Aufsicht und Unterweisung bedient werden, damit eine sichere Handhabung des Gerätes sowie Gefahren vermieden werden.

Kinder sollten niemals mit dem Gerät spielen.

Die Reinigung und Pflege sollte ohne Aufsicht nicht von Kindern vorgenommen werden.

Nicht im Kühlschrank lagern

Lagern oder benutzen Sie kein Benzin oder andere leicht entflammbare Gase und Flüssigkeiten in der Nähe vom Kühlschrank oder von anderen Geräten.

Bewahren Sie in diesem Gerät keine explosionsfähigen Substanzen auf, wie z.B. Spraydosen mit entzündbarem Treibmittel.

Erdung vom Gerät

Bei einem eventuellen Kurzschluß kann die Erdung das Risiko von einem Stromschlag reduzieren, weil hierdurch der elektrische Strom über eine Erdungsleitung abgeführt werden kann.

Um das Risiko von einem eventuellen Stromschlag auszuschließen, muß dieses Gerät geerdet werden. Unsachgemäße Benutzung vom Erdungsstecker kann dem Benutzer einen elektrischen Schlag versetzen. Wenden Sie sich an einen qualifizierten Elektroinstallateur oder Kundendienstmechaniker, falls die Erdungsanweisungen nicht ganz verstanden wurden oder Sie nicht sicher sind, ob das Gerät richtig geerdet ist.

⚠ ACHTUNG

Im Falle eines Schadens an der LED-Leuchte sollten Sie sie nicht selbst austauschen, sondern sich an Ihr Service Center wenden.

Entsorgung des Altgerätes

Dieses Gerät enthält Flüssigkeiten wie Kälte- und Schmiermittel und wurde aus wieder verwendbaren und/oder recyclingfähigen Geräteteilen und Materialien gefertigt. Sämtliches Verpackungsmaterial sollte zur Wiederverwertung an eine Sammelstelle gegeben werden. Weitere Hinweise zu Ihrem örtlichen Recycling-Zentrum erhalten Sie bei Ihrer Gemeinde- oder Stadtverwaltung. Stellen Sie vor der Entsorgung sicher, dass keine Rohrleitungen auf der Rückseite des Gerätes beschädigt sind.

ACHTUNG

- ⚠ Halten Sie die Ventilationsöffnungen der Geräteabdeckung oder eingebauten Struktur frei von Blockierungen.
- ⚠ Verwenden Sie keine anderen mechanischen Geräte und Mittel, um den Abtauvorgang zu beschleunigen als diejenigen, die der Hersteller empfiehlt.
- ⚠ Beschädigen Sie nicht den Kühlkreislauf.
- ⚠ Verwenden Sie nur die elektrischen Geräte innerhalb der Kühlfächer für Nahrungsmittel, die vom Hersteller empfohlen worden sind.
- ⚠ Das Kühl- und Isolierungsgas, das in diesem Gerät verwendet wird, erfordert spezielle Entsorgungsmaßnahmen. Konsultieren Sie bitte einen Wartungstechniker oder eine ähnliche qualifizierte Person, wenn Sie es entsorgen möchten.



Dieses Gerät enthält eine kleine Menge Isobutan als Kühlmittel (R600A), ein natürliches und umweltverträgliches Gas, das allerdings brennbar ist. Bei Transport und Installation des Gerätes müssen Sie darauf achten, dass keine Teile des Kühlkreislaufes beschädigt werden. Aus den Rohren ausspritzendes Kühlmittel kann sich entzünden oder Augenverletzungen hervorrufen. Wird eine Leckage festgestellt, müssen Sie offenes Feuer und alle Zündquellen vermeiden und den Raum, in dem sich das Gerät befindet, für einige Minuten lüften.

Um die Bildung einer entzündlichen Gas-Luft-Mischung zu verhindern, wenn eine Leckage im Kühlkreislauf auftritt, muss die Größe des Raumes, in dem das Gerät aufgestellt wird, auf die Menge der verwendeten Kühlflüssigkeit abgestimmt werden. Der Raum muss 1 m² groß sein pro 8 g R600A Kühlmittel im Innern des Gerätes. Die Menge an Kühlmittel in Ihrem speziellen Gerät ist auf dem Typenschild im Innern des Gerätes angegeben. Stellen Sie nie ein Gerät ein, das Anzeichen von Beschädigung aufweist. Befragen Sie im Zweifelsfall Ihren Händler.

Wo das Gerät installiert werden sollte

Wählen Sie den richtigen Platz

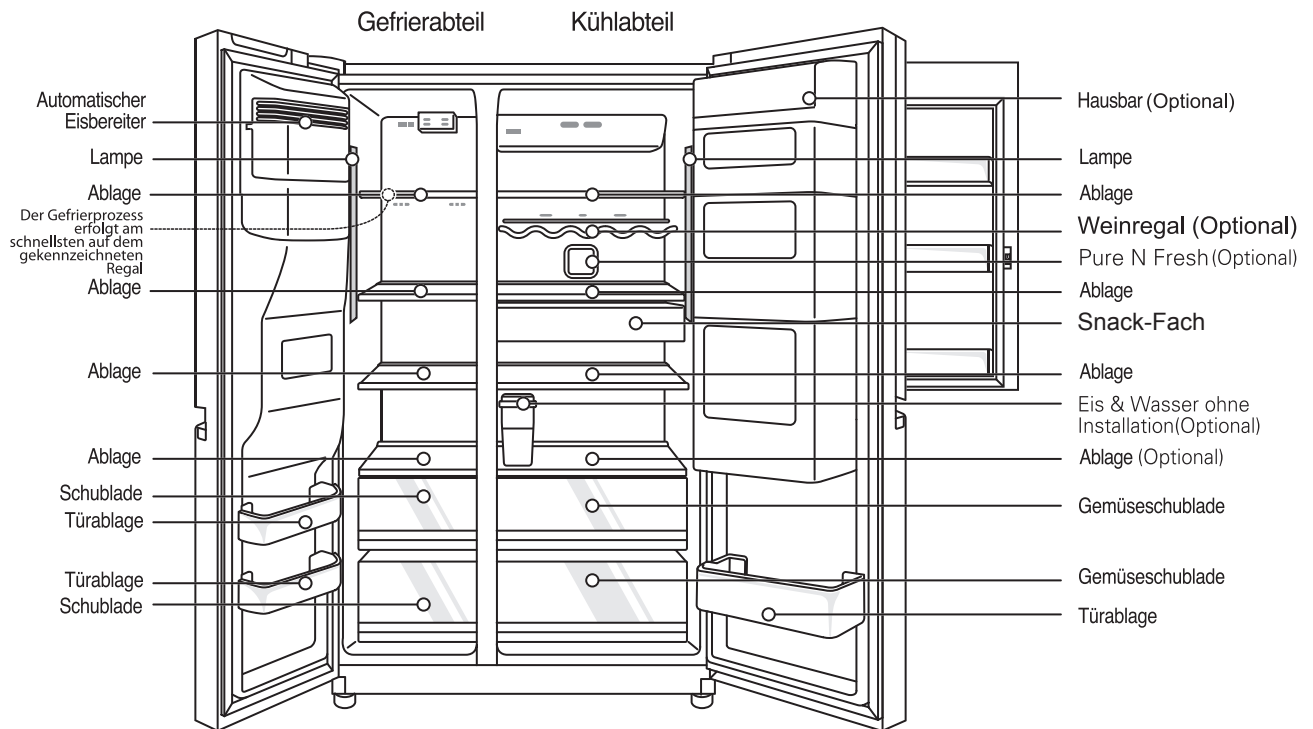
1. Stellen Sie das Gerät so auf, daß es gut zu bedienen ist.
2. Stellen Sie es nicht in die Nähe von Wärmequellen, in direktes Sonnenlicht oder in eine feuchte Umgebung.
3. Für eine ausreichende Luftzirkulation in der Umgebung der Kühl-Gefrierfachkombination sollte sowohl an den Seiten als auch an der Oberseite des Gerätes ein Abstand von mindestens 5 cm zu den Wänden eingehalten werden.
4. Um eventuelle Vibrationen zu vermeiden, muß das Gerät völlig waagrecht stehen.
5. Stellen Sie das Gerät nicht an eine Stelle mit weniger als 5°C Raumtemperatur. Sonst könnte die Leistung beeinträchtigt werden.
6. Dieses Gerät ist für den Einsatz im Haushalt und ähnlichen Anwendungen vorgesehen, wie zum Beispiel in Geschäften, Büros und anderen Orten, Bauernhäusern, in Hotels, Motels und anderen gastwirtschaftlichen Betrieben, für Bed-and-Breakfast-Unterbringungen, Catering und ähnlichen nichtgewerblichen Betrieben.



VORSICHT

- Wasser niemals direkt in oder auf den Kühlschrank sprühen. - Es besteht Brand- und Stromschlaggefahr.
- Reinigungsmittel niemals direkt auf die Front sprühen. - Ansonsten könnte sich auf der Front aufgedruckter Text lösen.
- Entfernen Sie grobe Verunreinigungen oder Staub vom den Stiften des Netzsteckers. Zur Reinigung des Netzsteckers kein nasses oder feuchtes Tuch verwenden. Beseitigen nur Verunreinigungen oder Staub von den Kontakten des Netzsteckers. - Ansonsten besteht Brand- und Stromschlaggefahr.

Beschreibung der Teile



HINWEIS

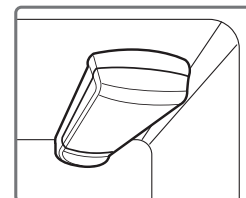
- Falls bei Ihrem Gerät bestimmte Teile fehlen, handelt es sich wahrscheinlich um Teile, die nur bei bestimmten Modellen angeboten werden. (z.B. "Hausbar")

Austauschen des Wasser-Reinigungsfilters (Nur bei Modellen mit eingebautem Filter.)

Auseinandernehmen des Filters

In folgenden Fällen wird empfohlen, den Filter auszutauschen:

- Ca. alle sechs Monate.
- Wenn die Anzeige des Wasserfilters leuchtet.
- Wenn sich die Ausgabemenge des Wasserspenders verringert.
- Wenn die Eiswürfel kleiner als gewöhnlich sind.



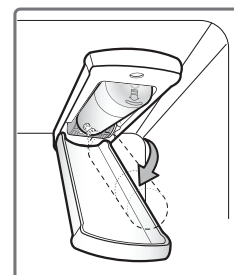
Austausch

- 1 Den alten Wasserfilter herausnehmen.
Setzen Sie den obersten Fachboden weiter unten ein oder nehmen Sie ihn heraus, um den Wasserfilter vollständig nach unten herausdrehen zu können.

Drücken Sie zum Öffnen der Abdeckung des Wasserfilters auf die Seiten.

HINWEIS: Beim Austauschen des Wasserfilters kann eine kleine Menge Wasser (ca. 25ml) auslaufen. Stellen Sie einen Becher unter den vorderen Bereich der Wasserfilterabdeckung, um überschüssiges Wasser aufzufangen. Halten Sie den Wasserfilter nach dem Herausnehmen aufrecht, so dass kein überschüssiges Wasser aus dem Wasserfilter tropft.

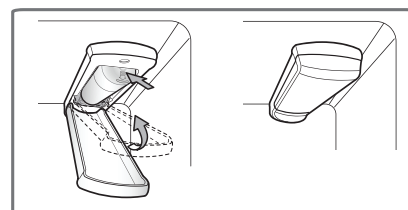
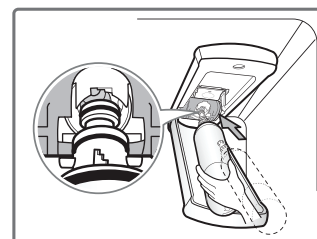
Ziehen Sie den Wasserfilter herunter und drehen Sie ihn entgegen dem Uhrzeigersinn heraus. Drehen Sie den Filter vor dem Herausziehen aus dem Verteiler vollständig herum.



- 2 Den neuen Wasserfilter einsetzen.

Entpacken Sie den neuen Wasserfilter und entfernen Sie die Schutzfolie von den O-Ringen. Richten Sie die Halterungen des Wasserfilters horizontal aus und drücken Sie den neuen Wasserfilter bis zum Anschlag in den Verteiler.

Drehen Sie den Wasserfilter nach oben und schließen Sie die Abdeckung.
Die Abdeckung rastet bei korrektem Verschluss hörbar ein.



- 3 Lassen Sie nach dem Einsetzen des Wasserfilters 9.5 Liter Wasser (etwa fünf Minuten lang) durchlaufen, um Lufteinschlüsse und Verunreinigungen im System zu beseitigen. Lassen Sie diese 9.5 Liter nicht ununterbrochen ab. Drücken Sie 30 Sekunden lang auf den Spenderhebel EIN und lassen Sie ihn 60 Sekunden lang los AUS.

⚠ VORSICHT

- Den Kühlschrank NICHT ohne eingesetzten Wasserfilter verwenden.

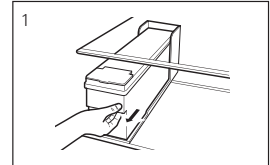
Weitere Funktionen

Eis & Wasser ohne Installation (Nur bei bestimmten Modellen)

Der automatische Eisbereiter und der Wasserspender können auch ohne Anschluss einer Wasserleitung am Kühlschrank verwendet werden. Diese Funktionen können auch mithilfe des Wassers im Wasserbehälter in der Kühlschranktür genutzt werden.

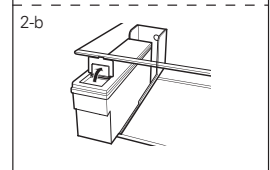
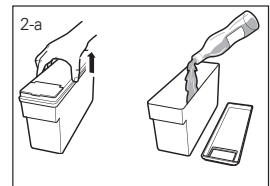
Abnehmen des Wasserbehälters:

Nehmen Sie den Wasserbehälter wie in Abbildung (1) gezeigt heraus. Bitte gehen Sie beim Umgang mit dem Wasserbehälter umsichtig vor.



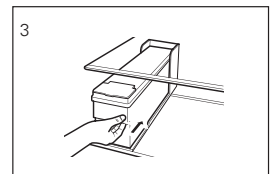
Befüllen des Wasserbehälters:

Öffnen Sie die Abdeckung des Wasserbehälters und füllen Sie Wasser ein. Befüllen Sie den Behälter bis zur Markierung (4 Liter), wie in Abbildung (2-a) gezeigt. Nach dem Befüllen muss die Abdeckung wieder fest verschlossen werden. Wahlweise können Sie den Wasserbehälter herausnehmen, die Kappe öffnen und Wasser einfüllen, wie in Abbildung (2-b) gezeigt. (Zum Befüllen über die Kappe muss der Wasserbehälter ordnungsgemäß herausgenommen werden, wie in Abbildung (2-b) gezeigt.)



Einsetzen des Wasserbehälters:

Um den Wasserbehälter im Kühlschrank einzusetzen, richten Sie den Behälter korrekt aus und drücken Sie ihn hinein, wie in Abbildung (3) gezeigt.



HINWEIS: Bei nicht korrekt eingesetzten Behälter kann Wasser aus dem Schlauchanschluss tropfen und in den Türkorb gelangen.

Warten Sie nach der Wasserentnahme stets 15 Sekunden, bevor Sie den Wasserbehälter zum Befüllen oder zur Reinigung entnehmen.

HINWEIS

- Wenden Sie beim Herausnehmen oder Einsetzen des Wasserbehälters keine übermäßige Kraft auf, um den Wasserbehälter nicht zu beschädigen.
- Falls der Wasserbehälter nicht mit Wasser gefüllt ist, können der automatische Eisbereiter und der Wasserspender nicht genutzt werden.
- Beim Befüllen mit anderen Flüssigkeiten als Wasser können Störungen der Pumpe auftreten.
Bei geringem Wasserstand im Wasserbehälter können die Eiswürfel etwas kleiner ausfallen.
- Vor dem Nachfüllen und Einsetzen des Wasserbehälters sollte vorhandenes Restwasser entsorgt werden.
- Spender und Eisbereiter arbeiten wie bei anderen handelsüblichen Modellen mit Eisbereiter/Wasserspender.
- Da der Wasserbehälter relativ schwer werden kann, sollten Kinder den Wasserbehälter nicht verwenden oder tragen, insbesondere nicht mit nur einer Hand.
- Da der Eisbereiter Wasser aus dem Wasserbehälter entnimmt, ist die Wasserpumpe etwa 8 bis 10 Mal am Tag hörbar.

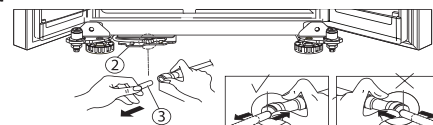
! ACHTUNG

Die Tür entfernen

Sollte die Eingangstür zu Ihrem Wohnort für den Kühlschrank zu schmal sein, nehmen Sie die Kühlschranktüren ab und reichen Sie das Gerät seitlich durch die Tür.

• Stromschlagrisiko

Bevor Sie den Kühlschrank installieren, ziehen Sie zuerst den Stecker aus der Steckdose! Falls Sie dies vergessen, können Sie sich schwer verletzen oder sogar tödlich verunglücken.



• Der Kühlschrank muss von mind. zwei Personen transportiert und montiert werden.

Es besteht die Gefahr von Rücken- oder sonstigen Verletzungen.

Vor der Montage muss die Stromversorgung zum Kühlschrank getrennt werden. Ansonsten besteht die Gefahr schwerer Verletzungen oder von Lebensgefahr.

• Hände, Füße oder sonstige Gegenstände niemals in Belüftungsschlitze oder die Unterseite des Gerätes einführen. Es besteht Verletzungs- bzw. Stromschlaggefahr.

• Gehen Sie bei Arbeiten an Scharnieren und Stoppnern vorsichtig vor. Ansonsten besteht Verletzungsgefahr.

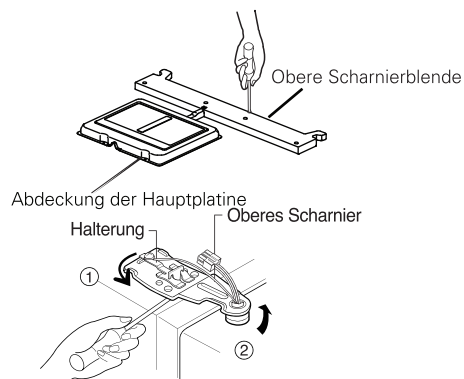
• Nehmen Sie vor dem Entfernen alle Lebensmittel und Behälter aus den Türen und Schubladen.

HINWEIS

• Falls das Ende vom Röhrchen verformt oder abgenutzt ist, schneiden Sie ein Stückchen ab.

Die Tür vom Gefrierabteil entfernen

1) Lösen Sie die Schrauben und nehmen Sie die Scharnierblende und die Abdeckung der Hauptplatte ab. Trennen Sie sämtliche Anschlusskabel.



2) Entfernen Sie den Halter, indem Sie diesen entgegen dem Uhrzeigersinn ① drehen. Daraufhin heben Sie das obere Scharnier ② an.

! VORSICHT

• Wenn Sie das obere Scharnier entfernen, darf die Tür nicht nach vorne fallen.

3) Entfernen Sie die Tür vom Gefrierabteil durch Hochziehen. Jetzt muß die Tür so weit angehoben werden, daß das Wasserleitungsrohrchen vollständig hinausgezogen werden kann.

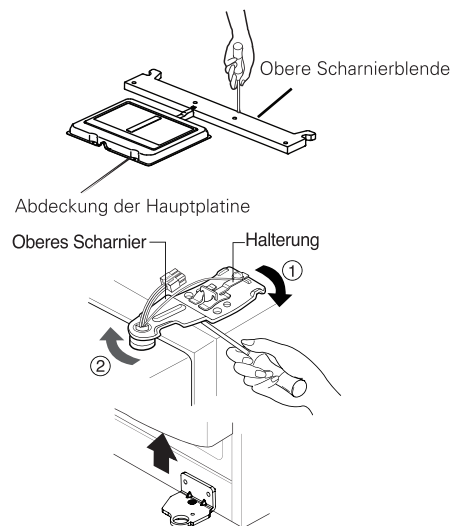


HINWEIS

• Schaffen Sie die Tür vom Kühlteil durch die Haustür und legen diese dann auf den Boden. Achten Sie aber darauf, das Wasserleitungsrohrchen nicht zu beschädigen.

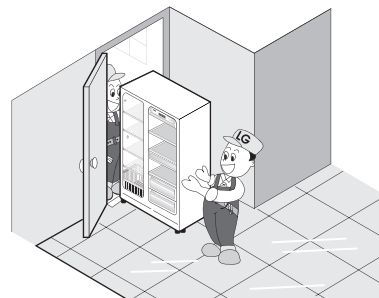
Die Tür vom Kühlschrank entfernen

- 1) Lösen Sie die Schrauben und nehmen Sie die Scharnierblende und die Abdeckung der Hauptplatine ab. Trennen Sie sämtliche Anschlusskabel.
- 2) Entfernen Sie die Halterung durch Drehen im Uhrzeigersinn ① und entfernen Sie dann das obere Scharnier durch Hochziehen ②.
- 3) Entfernen Sie die Tür vom Kühlteil durch Hochziehen.



Den Kühlschrank durch die Türöffnung schieben

Schieben Sie den Kühlschrank quer durch die Haustür, wie auf der Abbildung.



Die Türen wieder montieren

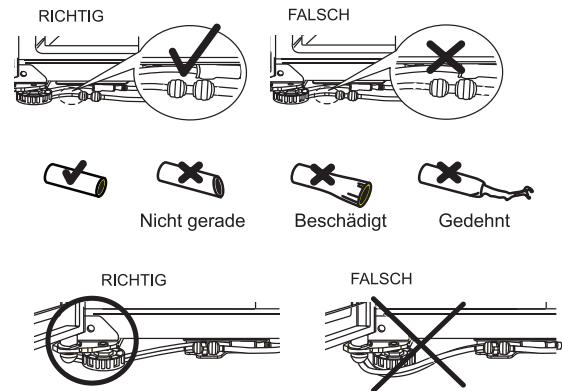
Nachdem Sie die Türen ins Haus gebracht haben, montieren Sie diese wieder in umgekehrter Reihenfolge.

Wasserzufuhrleitung anbringen (Nur bei bestimmten Modellen)

Bevor Sie die Zufuhrleitung anbringen

- Damit die automatische Eiszubereitung richtig funktioniert, wird ein Wasserdruck von 1,5-8,5 kgf/cm² (147-834 kPa) benötigt. (Dies bedeutet, daß ein Pappbecher von 180 cc in 3 Sekunden gefüllt ist).
- Falls der Wasserdruck niedriger ist als 1,5 kgf/cm² (147 kPa), benötigen Sie eine zusätzliche Wasserpumpe, um den automatischen Eisbereiter und Spender richtig funktionieren zu lassen.
- Die Wasserzufuhrleitung darf höchstens 8 m lang sein. Sie darf außerdem nicht geknickt werden. Falls die Leitung länger als 8 m ist, kann dies einen zu niedrigen Wasserdruck und somit Schwierigkeiten bei der Wasserzufuhr verursachen.
- Installieren Sie die Wasserzufuhrleitung nicht in der Nähe einer Wärmequelle.

- Öffnen Sie die Tür und drehen Sie den Schlauch nach innen. Die Markierungslinie muss vollständig eingeführt sein, d. h. es darf nur eine der beiden Linien sichtbar sein.
- Der Schlauch muss gerade und senkrecht beschnitten werden. (Gefahr von Wasserlecks).
- Wasserschläuche sollten hinter den Standfüßen verlegt werden, um Beschädigungen zu verhindern.



! ACHTUNG

! VORSICHT

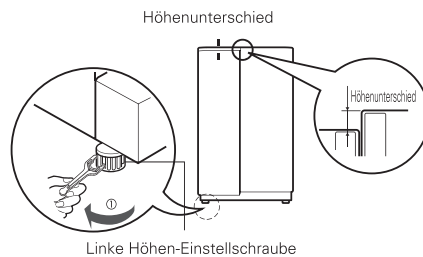
- Schließen Sie das Gerät nur an die Trinkwasserleitung an.
- Siehe Hinweise für die Installation von Wasserfiltern.
- Es sollten die neuen mit diesem Gerät gelieferten Schläuche verwendet werden. Alte Schläuche sollten entsorgt werden.

Höheneinstellung

Bei unterschiedlichen Höhen der Gefrierfachtür und der Kühlfachtür

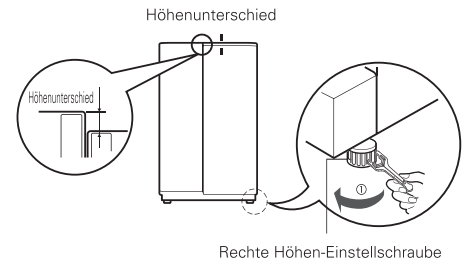
Falls die Gefrierfachtür tiefer als die Kühlschranktür ist

Richten Sie die Tür eben aus. Drehen Sie dazu die linke Höhen-Einstellschraube mit einem flachen Schraubenzieher im Uhrzeigersinn (⌚).



Falls die Gefrierfachtür höher als die Kühlschranktür ist

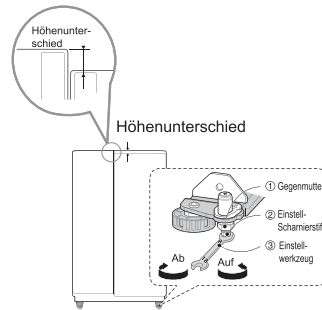
Richten Sie die Tür eben aus. Drehen Sie dazu die rechte Höhen-Einstellschraube mit einem flachen Schraubenzieher im Uhrzeigersinn (⌚).



Ausrichtung der Türen

Sollten die Türen nach der ebenen Ausrichtung des Kühlschranks weiterhin uneben sein, justieren Sie die Türen anhand der folgenden Anleitung:

- Lösen Sie die Gegenmutter mit einem 19mm-Schraubenschlüssel entgegen dem Uhrzeigersinn.
- Drehen Sie den Einstell-Scharnierstift mit einem 8 mm-Schraubenschlüssel im bzw. entgegen dem Uhrzeigersinn, um die Kühlschranktür auszurichten.
- Richten Sie die Tür eben aus und ziehen Sie die Gegenmutter im Uhrzeigersinn wieder fest



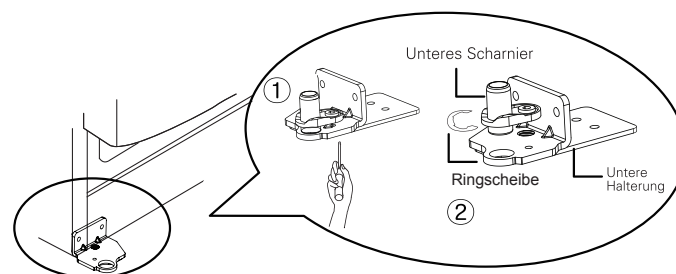
⚠ VORSICHT

Die Türangleichschraube nicht zu fest anziehen. Der Scharnierstift ist herausnehmbar (zur Justierung der Höhe um bis zu 5cm).

Falls die Gefrierfachtür nicht auf gleicher Höhe mit der Kühlschranktür abschließt

Die Höhe kann zwar nicht über die Einstellschrauben angepasst werden, Sie können jedoch die mitgelieferte Ringscheibe auf das Scharnier legen.

- Heben Sie die niedrigere Tür nach oben heraus und lösen Sie mit einem Kreuzschlitzschraubenzieher die Schraube des unteren Scharniers, wie in Abbildung (1) gezeigt. Legen Sie nun die Ringscheibe zwischen das untere Scharnier und die unterste Halterung und ziehen Sie die Befestigungsschraube wieder fest, wie in Abbildung (2) gezeigt.
- Verwenden Sie u. U. weitere Ringscheiben, um die Türhöhe weiter anzupassen. (Im Lieferumfang sind vier Scheiben enthalten.)



Die Türen können leichter geschlossen werden, wenn Sie mit Hilfe der Nivellierungsschraube dafür sorgen, daß die Vorderseite etwas höher steht. Falls die Tür nicht richtig schließt, kann dies die Kühlleistung beeinträchtigen.

1. Wischen Sie den Staub, der sich beim Transport angesammelt hat, ganz ab, und reinigen Sie den Kühlschrank gründlich.
2. Bringen Sie den Eiswürfelbehälter, die Abdeckung vom Verdampfer, usw. jeweils an der entsprechenden Stelle an. Diese Teile sind zusammen verpackt, damit sie während des Transports nicht beschädigt werden.
3. Stecken Sie das Netzkabel (den Stecker) in die Steckdose. Benutzen Sie diese Steckdose nur für den Kühlschrank, und nicht für andere Geräte.

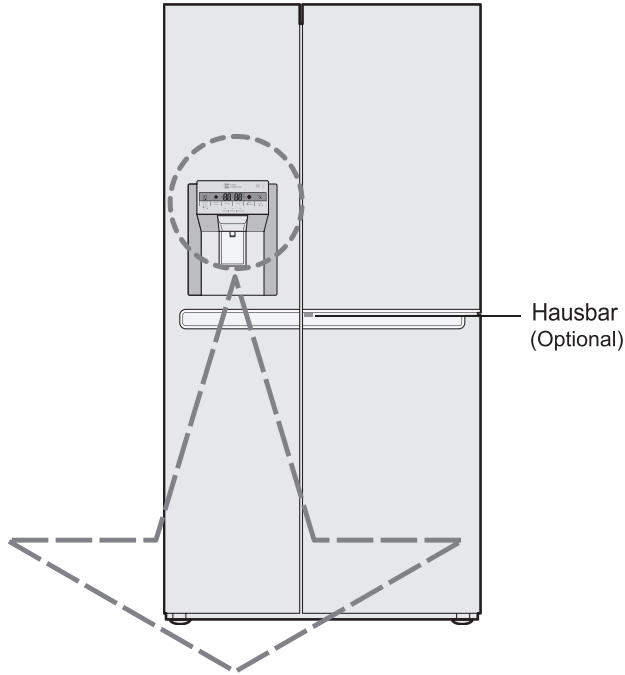
Nachdem der Höhenunterschied der Türen ausgeglichen wurde

Was noch zu machen ist

Inbetriebnahme

Wenn Ihr Kühlschrank erstmalig in Betrieb genommen wird, braucht er 2-3 Stunden um die normale Temperatur zu erreichen, bevor Sie Lebensmittel (frisch oder tiefgekühlt) einlagern können. Falls der Betrieb unterbrochen wird, warten Sie zuerst 5 Minuten, bevor Sie wieder einschalten.

Temperatur- und Funktionseinstellung



Optional	Funktionstastendisplay	Optional	Funktionstastendisplay
Type-1		Type-3	
Type-2		Type-4	

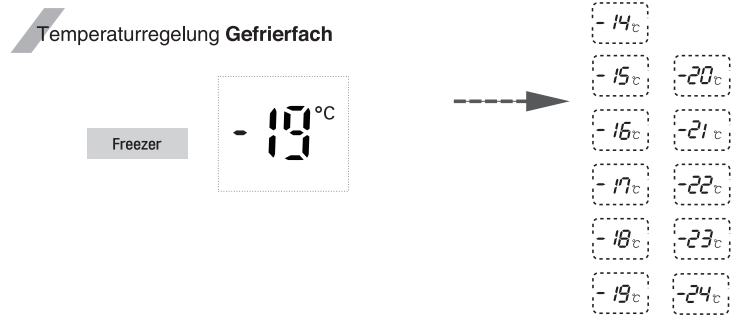
HINWEIS

Stromeinsparung beim Display

Um Strom zu sparen, schaltet das Display automatisch nach 20 Sekunden ab.

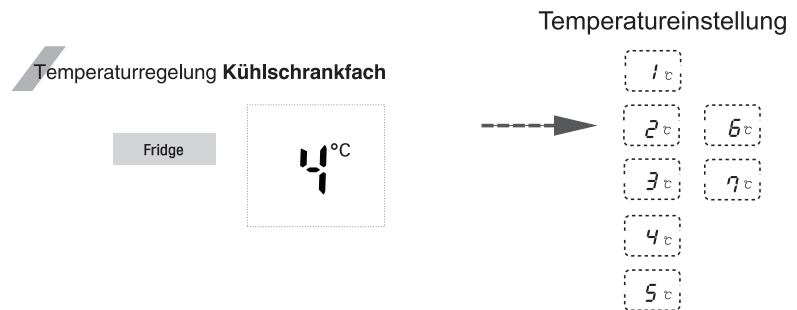
Die Temperaturen für das Gefrier- und das Kühlschranksfach können separat eingestellt werden.

Einstellung der Temperatur im Gefrierfach



※ Bei jedem Drücken der Taste **Freezer** ändert sich die Temperatureinstellung in der folgenden Reihenfolge: (-19°C → -20°C → ... → -24°C → -14°C → ... → -19°C).

Einstellung der Temperatur im Kühlschranksfach



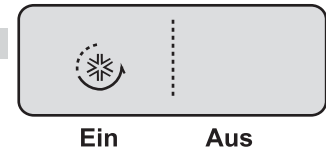
※ Bei jedem Drücken der Taste **Fridge** ändert sich die Temperatureinstellung in der folgenden Reihenfolge: (4°C → 3°C → 2°C → ... → 1°C → 7°C → 6°C → ... → 4°C).

- Die reale Innentemperatur hängt vom Zustand der Speisen ab, während die angezeigte Einstelltemperatur einen Zielwert darstellt, nicht die reale Innentemperatur im Inneren des Kühlschranks.
- Am Anfang ist die Kühlfunktion schwach. Bitte regeln Sie die Temperatur wie oben angegeben, nachdem der Kühlschrank mindestens 2 bis 3 Tage in Betrieb war.

Schnellgefrierfach

Diese Funktion dient zum schnellen Einfrieren.

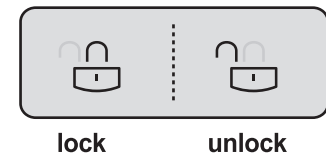
- Das Gerät wird bei jedem Drücken des Netzschalters **Express Freeze** ein- bzw. ausgeschaltet.
- Beim Einschalten der Schnellgefrieren-Funktion leuchtet das Pfeilsymbol.
- Drücken Sie diese Taste bei eingeschalteter Schnellgefrieren-Funktion nochmals, um diese Funktion auszuschalten. Die Schnellgefrieren-Funktion wird nach einer bestimmten Dauer automatisch ausgeschaltet.



Tastensperre

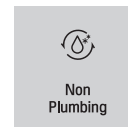
Mit dieser Taste werden bestimmte Tasten gesperrt.

- Bei jedem Gedrückthalten der Taste für drei Sekunden wird die Sperre aktiviert bzw. aufgehoben.
- Nach dem Drücken der Taste **Lock 180 Sec.** werden alle übrigen Tasten gesperrt, bis die Tastensperre wieder aufgehoben wird. Wenn eine Taste bei aktivierter Tastensperre gedrückt wird, blinkt die Anzeige drei Mal, um die aktivierte Tastensperre zu signalisieren.



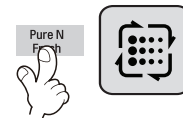
Ohne Installation (Optional)

- Bei richtig eingesetztem Wasserbehälter leuchtet diese Anzeige. Ansonsten leuchtet diese Anzeige nicht auf.
- Diese Taste besitzt keine Funktion.



Pure N Fresh (Optional)

Wenn die Luft gereinigt werden muss, wählen Sie bitte diese Funktion.



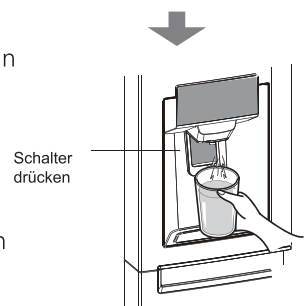
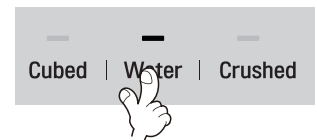
- Nach einjähriger normaler Nutzung wird " **Pure N Fresh** " angezeigt, was kennzeichnet, dass Pure N Fresh ausgetauscht werden muss. Je nach Bedarf kann es vom Kunden ersetzt werden.
- Nach dem Austausch von Pure N Fresh oder wenn kein Austausch notwendig ist, die **Pure N Fresh** -Taste länger als 3 Sek. drücken und halten. Der Timer der Anzeige beginnt von vorne und die Erinnerung wird abgeschaltet.
- Kein Wasser zur Reinigung des Filters verwenden, da dies den Nutzungsgrad beeinträchtigen kann. Wenn die Betriebsdauer die Haltbarkeitsdauer überschreitet, kann die desodorierende Funktion beeinträchtigt werden.
- Wenn Pure N Fresh ausgetauscht werden muss, setzen Sie sich mit Ihrem örtlichen Servicecenter in Verbindung.

! VORSICHT

SPENDER

Wählen Sie entweder Wasser oder Eis.

- * Drücken Sie die Taste **Cubed | Water | Crushed** und wählen Sie Wasser, Eisbrocken oder Eiswürfel.
- * Bitte Drücken Sie den Tastenhebel vorsichtig mit einem Becher ein.
 - Die ausgewählte Funktion wird mit einer Umrandung angezeigt.
 - Fünf Sekunden nach dem Herausfallen von Eis ertönt ein "Tak"-Signal. Dieses Geräusch wird durch das Verschließen der Eisauswurföffnung erzeugt.
- **Hinweis:** Bitte warten Sie 2-3 Sekunden, bis die letzten Eisstückchen oder Wassertropfen herausgefallen sind und nehmen Sie dann den Becher heraus.



**Spender Eis/
kaltes Wasser**

Das Wasser wird zuerst im Wasserbehälter des Kühlteils gekühlt und dann zum Spender befördert. Eis wird im automatischen Eisbereiter zubereitet und daraufhin als zerkleinertes Eis und Eiswürfel ausgegeben.

HINWEIS

- Es kann passieren, daß das Wasser zuerst nicht kalt ist. Falls das Wasser kälter sein muß, geben Sie einfach etwas Eis hinein.

**Benutzung vom
Spender**

- Wählen Sie zuerst zerkleinertes Eis, Wasser oder Eiswürfel und drücken dann mit einem Glas oder einem anderen Behälter gegen den Druckschalter vom Spender.

Zerkleinertes Eis

Betätigen Sie die Wahl-taste, bis das Lämpchen bei zerkleinertem Eis aufleuchtet.

- Das zerkleinerte Eis wird ausgegeben, wenn Sie den Druckschalter mit einem Glas berühren.

Eiswürfel

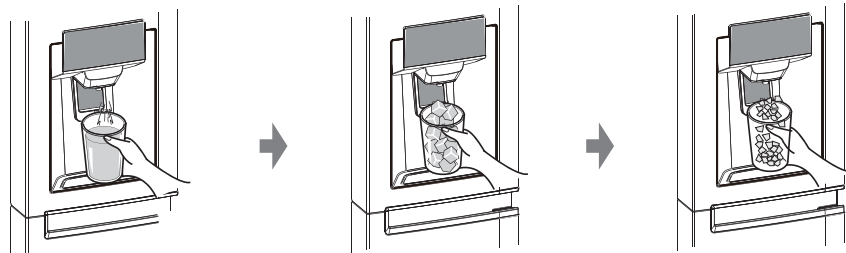
Betätigen Sie die Wahl-taste, bis das Lämpchen bei Eiswürfeln aufleuchtet.

- Die Eiswürfel werden ausgegeben, wenn Sie den Druckschalter mit einem Glas berühren.

Wasser

Betätigen Sie die Wahl-taste, bis das Lämpchen bei Wasser aufleuchtet.

- Das Wasser wird ausgegeben, wenn Sie den Druckschalter mit einem Glas berühren.



**Displayanzeige zum
Filterzustand
(Filteraustausch-Zyklus)
(optional)**

- Für die Wasserfilter-Patrone am Spender gibt es eine Anzeigeleuchte zum Austausch.
- Der Wasserfilter sollte alle sechs Monate ausgetauscht werden.
- Die Filter-Leuchte erscheint, um Sie zu informieren, wenn der Filter ausgetauscht werden muss.
- Nach Austausch des Filters drücken und halten Sie die Filtertaste länger als 3 Sekunden, um die Anzeige zurückzusetzen.
- Bitte kontaktieren Sie Ihr Service-Center vor Ort, wenn der Filter ausgetauscht werden muss.



Weitere Funktionen

Warnung – Tür offen

- Wenn die Kühlschranktür und die Tür des Erfrischungszentrums eine Minute lang geöffnet oder ganz geschlossen sind, ertönen im Intervall von 30 Sekunden 3 Warntöne.
- Bitte kontaktieren Sie Ihr Service-Center, wenn die Warntöne anhalten, nachdem Sie die Tür geschlossen haben.

Diagnosefunktion (Fehlerspezifizierung)

- Durch die Diagnosefunktion werden Fehler automatisch gefunden, wenn diese während des Betriebes im Gerät auftreten.
- Wenn ein Fehler im Gerät auftritt, lässt sich die Maschine nicht durch Drücken der Knöpfe starten, und die normale Anzeige funktioniert nicht. Schalten Sie in diesem Fall nicht den Strom ab, sondern kontaktieren Sie sofort Ihr örtliches Service-Center. Andernfalls benötigt Ihr Techniker sehr viel Zeit, um den Fehler zu finden.

Falls der Eisbereiter nicht einwandfrei funktioniert

Das Eis klumpt zusammen.

- Falls das Eis zusammenklumpt, nehmen Sie es aus dem Vorratsbehälter, brechen die Klumpen in Stückchen und geben diese wieder in den Behälter hinein.
- Falls der Eisbereiter zu kleine oder zusammengeklumpte Eiswürfel produziert, muß die Wassermenge angepaßt werden. Wenden Sie sich an den Kundendienst.
- ※ Falls Eis selten verwendet wird, kann das vorhandene Eis im Eisbereiter ebenfalls zusammenklumpen.

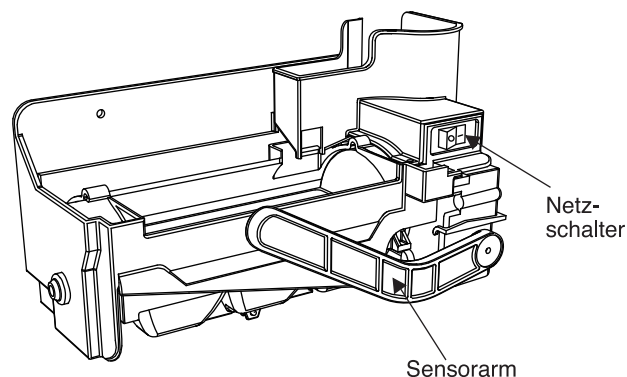
Stromausfall

- Es kann eventuell Eis ins Gefrierabteil fallen. Nehmen Sie den Eisvorratsbehälter und das restliche Eis heraus, trocknen Sie den Behälter ab und setzen ihn wieder hinein. Wenn wieder Strom vorhanden ist, wird automatisch zerkleinertes Eis gewählt.

Das Gerät wurde erstmals in Betrieb genommen

- Bei einem Kühlschrank, der gerade in Betrieb genommen wurde, dauert es etwa 12 Stunden, bevor im Gefrierabteil Eis hergestellt wird.

Automatischer Eisbereiter



- Mit dem automatischen Eisbereiter können automatisch sechs Eiswürfel gleichzeitig hergestellt werden, das entspricht ca. 50 bis 60 Würfeln pro Tag. Die angegebene Menge kann aus verschiedenen Gründen variieren, z. B. durch die Umgebungstemperatur, die Häufigkeit der Türöffnungen, der Menge an Lebensmitteln im Gefrierfach usw.
- Die Eisherstellung wird angehalten, sobald der Eisbehälter voll ist.
- Falls Sie den automatischen Eisbereiter nicht nutzen wollen, stellen Sie den Schalter auf OFF.
Um den automatischen Eisbereiter wieder einzuschalten, stellen Sie den Schalter zurück auf ON.

⚠️ ACHTUNG

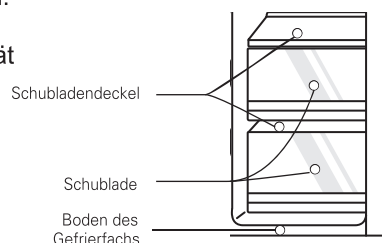
- Die Geräusche beim Herunterfallen der Eiswürfel in den Eisbehälter ist normal, dies ist keine Störung.
- Halten Sie die Test-Taste nicht gedrückt, wenn der Behälter bereits mit Eis oder Wasser gefüllt ist.
 - Das Wasser könnte überlaufen oder das Eis könnte blockieren.
- Ohne eingesetzten Behälter arbeitet der Eisbereiter nicht.

- Niemals die Hände in den laufenden Eisbereiter halten. Es besteht Verletzungsgefahr.
- Eis (Eiswürfel) sollte nicht länger als zwei Wochen aufbewahrt werden. Das Aneinanderhaften von Eiswürfeln kann zu Störungen des Spenders führen.

Gefrierfach

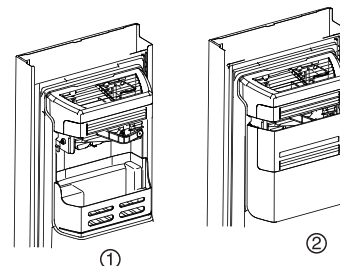
Bei größeren Mengen an Lebensmitteln im Gefrierfach.

- Die Schublade des Gefrierfachs kann aus dem Gerät genommen werden, so dass Lebensmittel übereinander auf den Schubladendeckel und den Boden des Gefrierfachs gelegt werden können.
- Im Gefrierfach befindet sich bei Lieferung ein Schubladendeckel, um den Aufbewahrungsplatz für Lebensmittel zu erhöhen. Die Schublade eignet sich zur Aufbewahrung von feuchtem Fleisch oder angetauten Lebensmitteln.



Korb für Eisbereiter

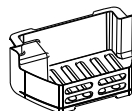
- Wenn der Eisbereiter nicht genutzt wird, sollte der Korb für den Eisbereiter wieder aufgesetzt ①, der Eisbereiter ausgeschaltet und sämtliches Eis aus dem Behälter genommen werden.
- Wenn der Eisbereiter wieder genutzt werden soll, nehmen Sie den Korb ab, setzen Sie ihn in der Tür oder an einer anderen Stelle ein und schalten Sie den Eisbereiter ② ein.



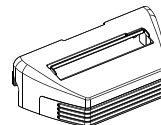
Für mehr Stauraum (Nur bei bestimmten Modellen)

Um weiteren Stauraum für Ihre Lebensmittel zu erhalten, tauschen Sie den Eisbehälter gegen den Korb für den Eisbereiter aus.

Das angegebene Fassungsvermögen des Gefrierfachs bezieht sich auf das Fach ohne eingesetzten "Korb für den Eisbereiter" und mit herausgenommenem "Eisbereiter".



Korb für Eisbereiter



Eisbereiter

! VORSICHT

Werfen Sie, nachdem der Kühlschrank in Betrieb genommen wurde, immer das erste Eis (etwa 20 Würfel) und das erste Wasser (etwa 7 Gläser) weg.

Im ersten Eis oder Wasser können sich Teilchen oder Geruchsstoffe von der Wasserzufuhrleitung oder aus dem Wasserbehälter befinden. Das Gleiche gilt, falls der Kühlschrank längere Zeit nicht benutzt wurde.

Kinder dürfen den Spender nicht berühren.

Sie könnten z.B. die Druckschalter falsch bedienen oder die Lämpchen kaputt machen.

Achten Sie darauf, daß keine Lebensmittel den Eisdurchlauf behindern.

Falls Lebensmittel den Durchlauf behindern, wird kein Eis ausgegeben. Der Eisdurchlauf kann auch mit Pulvereis bedeckt sein, insbesondere, wenn nur zerkleinertes Eis benutzt wird. Dann müssen Sie das angesammelte Pulvereis entfernen.

Lagern Sie nie Getränkedosen oder Lebensmittel, die Sie schnell abkühlen wollen, im Eisvorratsbehälter.

Hierdurch könnte der automatische Eisbereiter beschädigt werden.

Benutzen Sie nie zerbrechliche Gläser oder Geschirr, um das Eis zu entnehmen.

Dünne Gläser oder feines Geschirr könnten zerbrechen.

Geben Sie zuerst Eis in das Glas hinein und geben dann Wasser oder andere Getränke hinzu.

Falls Sie das Eis ins bereits mit Getränken gefüllte Glas geben, könnte das Spritzer verursachen.

Berühren Sie die Öffnung für die Eisentnahme nie mit Ihren Händen oder mit Gegenständen.

Sonst könnten Sie entweder Ihre Hände verletzen oder den Gegenstand beschädigen.

Lassen Sie den Deckel immer auf dem Eisbereiter.

Verteilen Sie das Eis gleichmäßig im Eisbehälter, bis der Behälter eben gefüllt ist.

Das Eis bleibt einfach neben dem Eisbereiter liegen. Falls Sie das Eis nicht gleichmäßig verteilen, registriert das Gerät fälschlicherweise, daß der Behälter voll ist und die Eisbereitung wird eingestellt.

Falls verfärbtes Eis ausgegeben wird, wenden Sie sich sofort an Ihren Kundendienst und stellen die Benutzung ein.

Benutzen Sie nie ein zu schmales oder zu tiefes Glas.

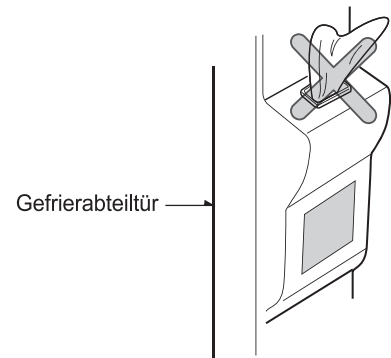
Das Eis könnte sich einklemmen und der Kühlschrank könnte kaputtgehen.

Halten Sie das Glas für die Eisentnahme in der richtigen Entfernung von der Öffnung.

Falls Sie das Glas zu nahe dranhalten, kommt kein Eis heraus.

Entnehmen Sie bei einem länger andauernden Stromausfall das Eis aus dem Eisbehälter.

Bei einem längeren Stromausfall könnte das Eis im Eisbehälter schmelzen und das Schmelzwasser in das Kühlfach fließen. Dadurch könnte der Kühlschrankboden Schaden nehmen. Entnehmen Sie daher vor dem Trennen der Stromversorgung über einen längeren Zeitraum das gesamte Eis aus dem Eisbehälter.



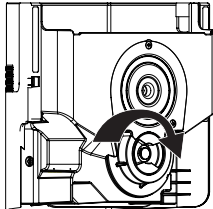
**Vorsichtshinweise
bei der Bedienung
des Spenders (bei
bestimmten
Modellen)**

So erhalten Sie kaltes Wasser

Das ausgegebene Wasser ist nicht eiskalt, sondern lediglich normal kalt oder kühl. Um sehr kaltes Wasser zu erhalten, entnehmen Sie zuerst einige Eiswürfel und dann das Wasser.

Bei Problemen mit dem Wechsel des Eisbehälters

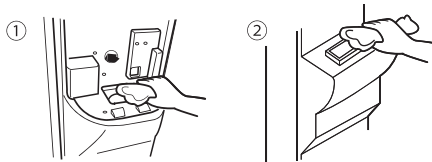
Drehen Sie den Drehschalter 1/4 Drehung, wie in der Abbildung gezeigt, und drücken Sie ihn dann nach hinten.



Falls der Eiswürfelpender nicht richtig funktioniert

Wenn nur eine kleine Menge Eis im Behälter vorhanden ist, zeigt der Eisbereiter nicht die volle Leistung. Dies ist normal. Warten Sie etwa einen Tag, bis der Vorrat wieder aufgefüllt wurde.

Sollten Eiswürfel einen Klumpen gebildet haben und die Funktion des automatischen Eisbereiters blockiert sein, nehmen Sie den Eisbehälter heraus, trennen Sie die Eiswürfel, entsorgen Sie größere Stücke und legen Sie die übrigen Eiswürfel wieder in den Behälter zurück. Die Eiswürfel werden normalerweise stoßweise ausgeworfen. Da das Eis jedoch den Eisschieber blockieren könnte, überprüfen Sie regelmäßig den Schieber auf mögliche Hindernisse.

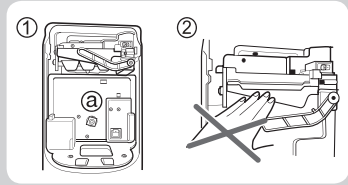


HINWEIS

· Die Abbildung kann je nach Modell variieren.

ACHTUNG

- Never Niemals die Hände oder Gegenstände in den Eisschieber einföhren, ansonsten könnten Geräteteile des Spenders beschädigt werden und es besteht Verletzungsgefahr.
- Bei Verfärbungen des Eises sollte der Spender nicht weiter verwendet und der Kundendienst verständigt werden.
- Die Klinge ① ⓐ nicht beröhren, es besteht Verletzungsgefahr.
- Niemals die Hände in den laufenden Eisbereiter halten. Es besteht Verletzungsgefahr ②.
- Achten Sie darauf, dass sich Kinder nicht an den Eiswürfelpender oder den Eisbehälter hängen. Es besteht Verletzungsgefahr.

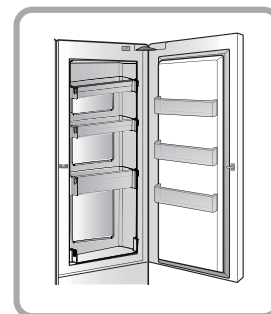


**Bedienung der
Minibar****Hausbar (Nur bei bestimmten Modellen)**

1. Drücken Sie auf den Hebel an der linken Unterseite des Gemüsefachs, bis ein Klicken zu hören ist.
 - Auf diese Weise erhalten Sie mehr Platz zur Aufbewahrung von Lebensmitteln.



- Auf diese Weise erhalten Sie mehr Platz zur Aufbewahrung verschiedener Lebensmittel.



Ablage

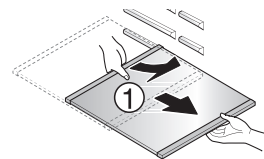
Verwendung

Bei der Aufbewahrung von Beilagen oder gekühlten Lebensmitteln auf dem Regal sollten ausreichende Abstände zwischen den Behältern eingehalten werden.

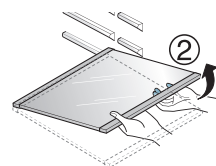


Herausnehmen

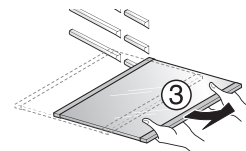
1. Heben Sie den hinteren Teil des Fachbodens leicht an und ziehen Sie ihn heraus.



2. Ziehen Sie den Fachboden bis zur Hälfte heraus und heben Sie ihn leicht an.



3. Kippen Sie das Regal nun leicht und ziehen Sie es vollständig heraus.



Das Zweisterneteil (Nur bei bestimmten Modellen)

- Zweisterneteil bedeutet eine Temperatur von -12°C ~ -18°C
- Lebensmittel werden nur für eine kurze Dauer gefroren.

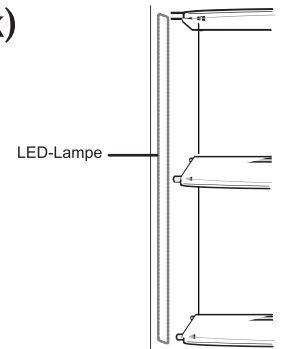
LED-Anzeige (Gefrierfach/Kühlschrank)

Falls die Anzeige im Kühlschrank leuchtet

- Bei geöffneter Gefrierfach-/Kühlschranktür leuchtet die LED-Anzeige.

* Diese LED-Anzeige leuchtet, wenn die Tür des Gefrierfachs/Kühlschranks oder der Minibar geöffnet ist.

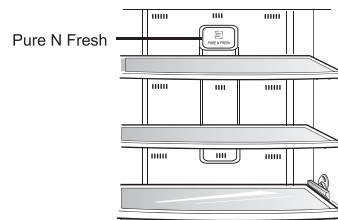
* Diese LED-Anzeige kann halbpermanent verwendet werden.



So verwenden Sie Pure N Fresh

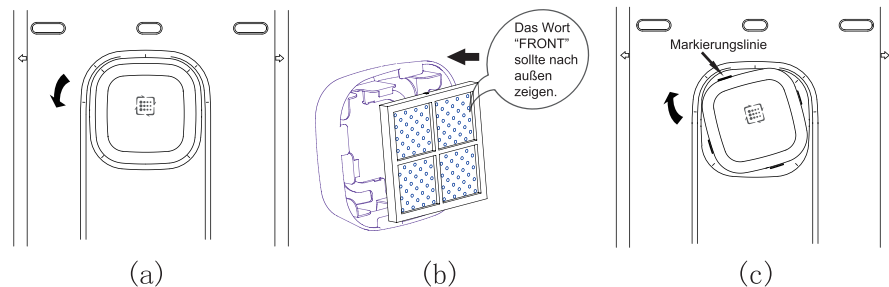
Pure N Fresh (Nur bei bestimmten Modellen)

- Pure N Fresh ist bereits in der Seitenwand des Kühlschranks montiert, daher ist keine Montage erforderlich.
- Gewürzte Lebensmittel sollten in Behältern mit fest verschließbarem Deckel aufbewahrt werden. Ansonsten können die Gerüche auf andere Lebensmittel übertragen werden.



Aus- und Einbau von Pure N Fresh

- Halten Sie das Gehäuse von Pure N Fresh, drehen Sie es 15 Grad gegen den Uhrzeigersinn wie in (a) abgebildet. Entnehmen Sie Pure N Fresh aus dem Gehäuse.
- Setzen Sie den neuen Filter, wie in Abbildung (b) dargestellt, ein. (Achten Sie beim Einbau auf die richtige Ausrichtung).
- Setzen Sie das Gerät wie in Abbildung (c) gezeigt ein und drehen Sie es im Uhrzeigersinn, bis ein Klickgeräusch zu hören ist.



! VORSICHT

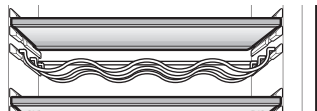
- Falls das Symbol " " angezeigt wird, verständigen Sie bitte einen Servicebetrieb.



! ACHTUNG

- Niemals die Finger oder Gegenstände in den Lüfter des Filters halten. Ansonsten besteht die Gefahr von Verletzungen oder unbeabsichtigtem Einschalten des Lüfters.

Flaschenfach (Nur bei bestimmten Modellen)



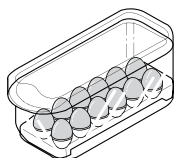
Einstellung vom Flaschenfach

Mit diesem Weinregal können Flaschen seitlich aufbewahrt werden.

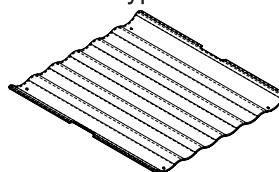
Eierbehälter (Nur bei bestimmten Modellen)

Sie können den Eierbehälter positionieren wo Sie möchten, und, entsprechend der Eiermenge eine andere Form wählen.

Type-1



Type-2

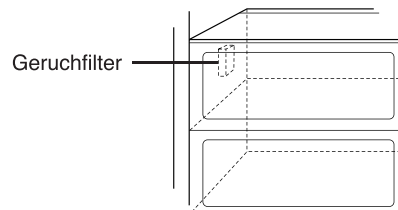


! VORSICHT

- Benutzen Sie den Eierbehälter nie als Eiswürfelbehälter, da er dadurch kaputtgehen könnte.
- Stellen Sie den Eierbehälter nie ins Gefrier- oder Frischfleischabteil.

Geruchfilter

Das System kann mit Hilfe eines optischen Katalysators starke Gerüche problemlos absorbieren. Dieses System beeinträchtigt die gelagerten Lebensmittel keineswegs.



Was kommt wohin?

(Siehe die Beschreibung der Teile)

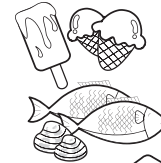
Flaschenfach

Lagerung von Weinflaschen



Ablage im Gefrierabteil

Für Tiefkühlprodukte wie Fleisch, Fisch, Speiseeis, Tiefkühlgerichte usw.



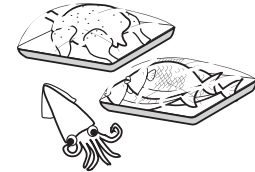
Türablage im Gefrierabteil

- Für Tiefkühlprodukte in kleinen Packungen.
- Bei jedem Öffnen der Tür wird die Temperatur höher. Lagern Sie hier also kein Speiseeis oder andere Speisen, die länger tiefgekühlt bleiben müssen.



Schublade im Gefrierabteil

- Lagern Sie hier Fleisch, Fisch, Geflügel usw. in dünner Folie eingewickelt.
- Trockene Lebensmittel.



Butter-/Käsefach

Für oft benutzte Milcherzeugnisse wie Butter, Käse usw.



Eierbehälter

Wählen Sie eine geeignete Stelle für den Eierbehälter.



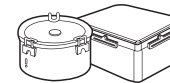
Ablage im Kühlabteil

Stellen Sie hier Beilagen oder andere Speisen ab, weit genug von einander entfernt, um eine wirksame Kühlung zu gewährleisten.



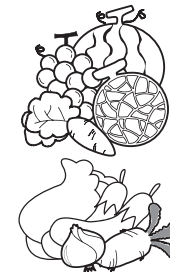
Türablage im Kühlabteil

Für kleine Packungen Lebensmittel oder Getränke, Milch, Saft, Bier usw.



Gemüseabteil

Für Obst und Gemüse.



Hinweise für die Lagerung

Gefrierabteil

- Frische Lebensmittel werden im Kühlabteil aufbewahrt. Das richtige Einfrieren und Auftauen ist für die Erhaltung von Geruch und Geschmack der Lebensmittel sehr wichtig.
- Bewahren Sie bestimmte Lebensmittel, wie z.B. Bananen und Melonen, die bei niedrigen Temperaturen leicht verderben, nicht im Kühlschrank auf.
- Lassen Sie warme Speisen zuerst abkühlen, bevor Sie sie in den Kühlschrank einlagern. Falls Sie warme Speisen sofort in den Kühlschrank stellen, könnten die anderen Lebensmittel verderben und es wird auch mehr Energie verbraucht.
- Bewahren Sie die Speisen immer in einem Behälter mit Deckel auf, oder wickeln Sie sie in Klarsichtfolie. Hierdurch kann keine Flüssigkeit verdunsten und es werden Geschmack und Nährstoffe der Lebensmittel erhalten.
- Die Luftzufuhrschlitze dürfen nicht von Lebensmitteln blockiert werden. Eine einwandfreie Kaltluftzirkulation gewährleistet eine gleichmäßige Temperatur im Kühlabteil.
- Öffnen Sie die Tür nicht zu oft. Bei jedem Öffnen der Tür kommt warme Luft ins Kühlabteil, und die Temperatur wird höher.
- Bewahren Sie nie zu viele Lebensmittel in der Türablage auf, weil hierdurch die Tür sich vielleicht nicht richtig schließen lässt.
- Lagern Sie keine Flaschen im Gefrierabteil, da diese platzen könnten, wenn der Inhalt gefriert.
- Frieren Sie aufgetaute Lebensmittel nicht nochmals ein, Geschmack und Nährwert gehen verloren.
- Falls Sie Tiefkühlprodukte wie z.B. Speiseeis längere Zeit aufbewahren, legen Sie diese auf die Ablage im Gefrierabteil und nicht in die Türablage.
- Kalte Lebensmittel und Behälter, insbesondere Metallbehälter, niemals mit feuchten Händen berühren und niemals mit Lebensmitteln gefüllte Glasbehälter in das Gefrierfach stellen.

VORSICHT

- Es besteht die Gefahr von Frostbeulen, und Glasbehälter könnten beim Gefrieren des Inhalts zerbrechen und zu Verletzungen führen.

Kühlabteil

- Lagern Sie wasserhaltige Lebensmittel nie auf den oberen Ablagen im Kühlabteil, weil diese durch den direkten Kontakt mit der kalten Luft gefrieren könnten.
- Machen Sie die Lebensmittel immer sauber, bevor Sie diese in den Kühlschrank legen. Obst und Gemüse werden gewaschen und abgetupft. Verpackte Lebensmittel werden ebenfalls abgewischt, damit Lebensmittel, die sich bereits im Kühlschrank befinden, nicht schmutzig werden.
- Die Eier in der Eierleiste oder im Eierbehälter müssen stets frisch sein und dürfen nicht liegend gelagert werden, damit sie länger frisch bleiben.

HINWEIS

- Falls der Kühlschrank an einer warmen, feuchten Stelle steht, die Tür öfters aufgemacht oder viel Gemüse gelagert wird, kann sich im Inneren Kondenswasser bilden. Dies hat aber keine nachteilige Auswirkung auf die Kühlleistung. Wischen Sie die Kondensbildung einfach ab.

Hinweise zum energiesparenden Betrieb

- Stellen Sie den Kühlschrank an einem kühlen und gut belüfteten Ort ohne direkte Sonneneinstrahlung auf.
- Die Tür sollte nicht unnötig häufig geöffnet und geschlossen werden.
- Die Tür sollte nicht über einen längeren Zeitraum offen stehen und möglichst schnell wieder geschlossen werden.
- Warme Lebensmittel vor der Aufbewahrung abkühlen lassen.
- Es wird empfohlen, nicht zu viele Lebensmittel im Kühlschrank aufzubewahren. Es sollte ausreichend Freiraum für eine Zirkulation der gekühlten Luft vorhanden sein.
- Die Temperatur des Kühlschranks sollte nicht geringer als nötig eingestellt werden. Keine Lebensmittel in der Nähe des Temperatursensors aufbewahren.
- Lebensmittel, die nicht gekühlt werden müssen, sollte nicht im Kühlschrank aufbewahrt werden.
- Tiefkühlkost kann zum Auftauen in den Kühlschrank gegeben werden. Auf diese Weise wird eine zusätzliche Kühlung im Kühlschrank erreicht. (Nur bei einigen Modellen)
- Die Rückseite und die Anti-Kondensationsrohrleitungen sollten regelmäßig (einmal im Jahr) gereinigt werden, um einen ausreichenden Wärmeaustausch zu gewährleisten. (Nur bei einigen Modellen)
- Belüftungsschlitze nicht durch Lebensmittel verdecken. (Nur bei einigen Modellen)

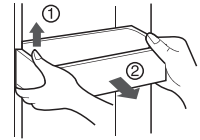
Teile abmontieren

HINWEIS

- Beim Abmontieren müssen Sie die gleichen Handlungen wie bei der Montage ausführen, aber in umgekehrter Reihenfolge. Achten Sie immer darauf, daß der Netzstecker gezogen sein muß, bevor Sie Teile abmontieren oder installieren. Wenden Sie beim Entfernen der Teile nie Gewalt an, um diese nicht zu beschädigen.

Türablage und Halterung

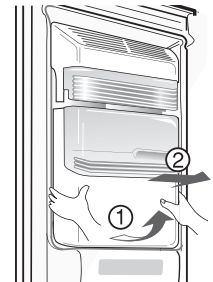
Heben Sie die Halterung der Türablage hoch, während Sie beide Seiten ① festhalten und ziehen diese in Richtung ② heraus.



Eisbehälter

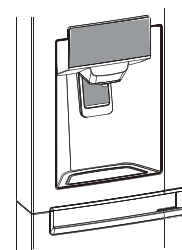
Halten Sie den Eisbehälter wie in der Abbildung rechts gezeigt fest, heben Sie ihn etwas an ① und ziehen Sie ihn heraus ②.

- Der Eisbehälter sollte nur herausgenommen werden, wenn es unbedingt notwendig ist.
- Halten Sie den Behälter beim Herausnehmen mit beiden Händen fest, damit er nicht herunterfällt. (Mit der rechten Hand halten und mit der linken Hand unterstützen.)

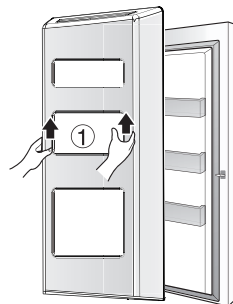


Nach Gebrauch des Spenders

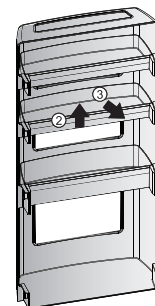
Der Wasserauffang besitzt keine eigene Abflussvorrichtung. Daher sollte er regelmäßig geleert werden.



Herausnehmen des Gemüsefachs



- Heben Sie das Gemüsefach ① an und heben Sie es aus der Tür heraus.



- Heben Sie anschließend Teil ② an und nehmen Sie Teil ③ aus dem Gemüsefach.

Allgemein

Urlaub

Normalerweise werden Sie den Kühlschrank wohl eingeschaltet lassen. Zum Einfrieren geeignete Lebensmittel können dann im Gefrierabteil länger aufbewahrt werden.

Falls Sie das Gerät aber ausschalten möchten, entfernen Sie alle Lebensmittel, ziehen den Stecker, machen das Innere gründlich sauber und lassen die Tür OFFEN, damit sich keine Gerüche bilden.

Stromausfall

Meistens ist ein Stromausfall nach ein bis zwei Stunden behoben und wird die Temperatur im Kühlschrank nicht beeinträchtigen. Sie sollten dann aber darauf achten, die Tür so wenig wie möglich zu öffnen, solange kein Strom vorhanden ist.

Umzug

Entfernen Sie bei einem Umzug alle nicht festsitzende Teile im Kühlschrank, oder machen diese gut fest. Damit die Nivellierungsschrauben sich nicht beschädigen, schrauben Sie diese ganz hinein.

Antikondensationsleitung

Die Außenwand vom Kühlschrankgehäuse wird manchmal warm, insbesondere wenn das Gerät gerade installiert wurde. Dies ist ganz normal. Die Antikondensationsleitung pumpt warme Luft zum Kühlabteil, damit die Außenwand nicht "schwitzt".

Reinigung

Es ist sehr wichtig, den Kühlschrank sauber zu halten, damit sich keine unerwünschten Gerüche entwickeln können. Lebensmittelspuren sollten sofort aufgewischt werden, weil diese sich in Säure verwandeln können und Flecken auf den Kunststoffflächen verursachen, falls sie nicht sofort entfernt werden.

Außenseite

Benutzen Sie eine milde, lauwarmer Seifen- oder Spülmittellauge, um die strapazierfähige Oberfläche von Ihrem Kühlschrank zu reinigen. Wischen Sie mit einem sauberen, feuchten Tuch nach und reiben das Gerät trocken.

Geräte mit Oberflächen aus Edelstahl mit einem sauberen Schwamm oder einem weichen Tuch, mildem Reiniger und warmem Wasser reinigen.

Keine Scheuermittel oder scharfen Reiniger verwenden.

Mit einem weichen Tuch gut trocknen.

Zur Reinigung von Edelstahl kein Haushaltswachs, keine Bleiche oder andere chlorhaltige Produkte verwenden.

Innenseite

Sie sollten das Innere regelmäßig saubermachen. Reinigen Sie alle Abteile mit Natriumbikarbonat oder einem milden Reinigungsmittel und warmem Wasser. Nachspülen und abtrocknen.

Nach dem Saubermachen

Achten Sie bitte darauf, daß das Netzkabel keine Schadstellen aufweist, die Steckdose nicht überhitzt ist und der Stecker richtig in der Steckdose steckt.

ACHTUNG

Nehmen Sie immer das Netzkabel aus der Steckdose heraus, bevor Sie in der Nähe von Elektroteilen (Lämpchen, Schaltern, usw.) saubermachen.

Wischen Sie überflüssiges Wasser mit einem Schwamm oder Tuch auf, damit kein Wasser oder andere Flüssigkeit in die Elektroteile geraten kann, da dies einen Elektroschlag verursachen könnte.

Benutzen Sie nirgendwo Topfreiniger oder Bürsten aus Metall, aggressive Scheuermittel, stark alkalische Lösungen, feuergefährliche oder giftige Reinigungsmittel.

Berühren Sie die gefrorenen Flächen nicht mit nassen oder feuchten Händen, weil diese an sehr kalten Flächen festfrieren können.

Problemlösungen

Bevor Sie den Kundendienst anrufen, lesen Sie zuerst diese Liste. Hierdurch können Sie eventuell Zeit und Kosten sparen. Auf dieser Liste finden Sie alltägliche Problemchen, die nicht auf Material- oder Verarbeitungsfehler zurückzuführen sind.

Vorfall	Eventuelle Ursache	Lösung
Normalbetrieb Kühlabteil		
Kompressor außer Betrieb	Kühlschrank ausgeschaltet.	Schalten Sie den Kühlschrank ein.
	Kühlschrank taut ab.	Dies ist normal für einen Kühlschrank, der vollautomatisch abtaut. Der Abtauvorgang findet regelmäßig statt.
	Stecker steckt nicht fest in der Steckdose.	Prüfen Sie, ob der Stecker richtig eingesteckt ist.
	Stromausfall. Brennt das Licht?	Wenden Sie sich an Ihr Elektrowerk.
Kühlschrank zu oft oder zu lang in Betrieb	Dieser Kühlschrank ist größer als Ihr voriger Kühlschrank.	Dies ist ganz normal. Größere, leistungsfähigere Geräte sind länger in Betrieb.
	Das Zimmer ist warm oder die Außentemperatur ist hoch.	In dem Fall ist es ganz normal, daß der Kühlschrank länger läuft.
	Kühlschrank war längere Zeit ausgeschaltet.	Der Kühlschrank braucht dann einige Stunden, um wieder auf Temperatur zu kommen.
	Es wurde gerade eine größere Menge warmer oder heißer Speisen hineingegeben.	Falls warme Lebensmittel hineingegeben werden, läuft der Kühlschrank länger, bis die gewünschte Temperatur wieder erreicht ist.
	Türen zu oft oder zu lange offen.	Weil beim Öffnen der Tür warme Luft hereinkommt, läuft der Motor länger. Machen Sie die Tür nicht so oft auf.
	Vielleicht ist die Tür vom Kühl- oder Gefrierabteil nicht ganz zu.	Sehen Sie nach, ob der Kühlschrank waagrecht steht. Achten Sie darauf, daß keine Lebensmittel oder Gefäße die Tür blockieren. Siehe Problembereich Türen AUF/ZU.
	Kühlschrank ist zu kalt eingestellt.	Stellen Sie die Temperatur höher ein, bis die gewünschte Temperatur erreicht ist.
	Dichtung vom Kühl- oder Gefrierabteil ist schmutzig, abgenutzt, porös oder falsch montiert.	Dichtung reinigen oder auswechseln. Falls die Türdichtung undicht ist, muß der Kühlschrank länger laufen um die gewünschte Temperatur zu erreichen.
Der Thermostat hält den Kühlschrank auf einer konstanten Temperatur.	Dies ist normal. Der Kühlschrank schaltet sich ein und aus, um die Temperatur konstant zu halten.	

Vorfall	Eventuelle Ursache	Lösung
Temperatur zu niedrig		
Temperatur zu niedrig im Gefrierabteil, aber richtig im Kühlschrank.	Gefrierabteil ist zu kalt eingestellt.	Stellen Sie die Temperatur vom Gefrierabteil wärmer ein, bis die gewünschte Temperatur erreicht ist.
Temperatur im Kühlabteil zu niedrig, aber im Gefrierabteil richtig.	Kühlabteil ist zu kalt eingestellt.	Stellen Sie die Temperatur vom Kühlabteil wärmer ein.
Die Lebensmittel in den Schubladen gefrieren.	Kühlabteil ist zu kalt eingestellt.	Siehe oben.
Fleisch im Frischfleischabteil gefriert	Um Fleisch so lange wie möglich frisch zu halten, sollte es bei einer Temperatur aufbewahrt werden, die gerade unter dem Gefrierpunkt von Wasser liegt (0°C, 32°F).	Es ist normal, daß sich Eiskristalle bilden, weil Fleisch Wasser enthält.
Temperatur zu hoch		
Temperatur im Kühl- oder Gefrierabteil ist zu hoch.	Gefrierabteil ist zu warm eingestellt.	Stellen Sie die Temperatur vom Gefrier- oder vom Kühlabteil kälter ein, bis die gewünschte Temperatur erreicht ist.
	Kühlabteil ist zu warm eingestellt. Die Einstellung vom Kühlabteil ist einigermassen von Einfluß auf die Temperatur im Gefrierabteil.	Stellen Sie die Temperatur vom Gefrier- oder vom Kühlabteil kälter ein, bis die gewünschte Temperatur erreicht ist.
	Türen zu oft oder zu lange offen.	Bei jedem Öffnen der Tür vom Kühl- oder Gefrierabteil kommt warme Luft herein. Machen Sie die Tür nicht so oft auf.
	Tür ist nicht ganz zu.	Machen Sie die Tür richtig zu.
	Es wurde gerade eine größere Menge warmer oder heißer Speisen hineingegeben.	Es braucht etwas Zeit, bis das Kühl- oder Gefrierabteil wieder auf Temperatur kommen kann.
	Der Kühlschrank war längere Zeit ausgeschaltet.	Ein Kühlschrank benötigt einige Stunden um vollständig auf Temperatur zu kommen.
Temperatur im Kühlabteil ist zu hoch, aber im Gefrierabteil richtig.	Kühlabteil ist zu warm eingestellt.	Stellen Sie die Temperatur vom Kühlabteil kälter ein.

Vorfall	Eventuelle Ursache	Lösung
Lärm und Geräusche		
Wenn der Kühlschrank in Betrieb ist, ist er ziemlich laut.	Heutzutage haben Kühlschränke eine höhere Leistung und halten eine konstante Temperatur.	Deswegen ist es normal, daß sie auch etwas lauter sind.
Es gibt mehr Geräusche, wenn der Kompressor eingeschaltet wird.	Der Kühlschrank arbeitet unter höherem Druck, wenn er EINGeschaltet wird.	Dies ist normal. Der Geräuschpegel wird niedriger, wenn der Kühlschrank länger läuft.
Vibrieren oder Rattern	Der Boden ist nicht eben oder unfest. Der Kühlschrank steht nicht fest am Boden, wenn er leicht berührt wird.	Schauen Sie, daß der Boden eben und fest genug für den Kühlschrank ist.
	Auf dem Kühlschrank stehende Gegenstände vibrieren.	Entfernen Sie diese Gegenstände.
	Im Kühlabteil stehende Teller usw. vibrieren.	Es ist normal, daß Teller im Kühlschrank leicht vibrieren. Achten Sie darauf, daß der Kühlschrank gerade und fest am Boden steht.
	Der Kühlschrank berührt die Wand oder Schränke.	Verschieben Sie den Kühlschrank so, daß er Wand oder Schränke nicht mehr berührt.
Wasser / Eis / Feuchtigkeit im Kühlschrank		
Feuchtigkeit an den Innenwänden des Kühlschranks	Bei warmem, feuchtem Wetter gibt es Reifbildung und "Schwitzen" im Inneren des Kühlschranks.	Dies ist normal.
	Die Tür ist nicht ganz zu.	Siehe Problembereich Türen AUF/ZU.
	Tür zu oft oder zu lange offen.	Machen Sie die Tür nicht so oft auf.
Wasser / Eis / Feuchtigkeit an der Außenseite des Kühlschranks		
Es bildet sich Feuchtigkeit an der Außenseite des Kühlschranks oder zwischen den Türen.	Feuchtes Wetter.	Bei feuchtem Wetter ist dies normal. Wenn das Wetter wieder trockner ist, sollte diese Feuchtigkeit verschwinden.
	Die Tür ist nicht ganz zu, so daß kalte Luft aus dem Inneren vom Kühlschrank und warme Außenluft aufeinanderstoßen.	Machen Sie die Tür ganz zu.

Vorfall	Eventuelle Ursache	Lösung
Gerüche im Kühlschrank	Das Innere vom Kühlschrank muß sauber gemacht werden.	Reinigen Sie das Innere mit einem Schwamm, warmem Wasser und Natriumbikarbonat.
	Es befinden sich stark riechende Lebensmittel im Kühlschrank	Decken Sie diese Lebensmittel ganz zu.
	Bestimmte Behälter und Verpackungsfolien haben einen Eigengeruch.	Benutzen Sie einen anderen Behälter oder Folie von einer anderen Marke.
Türen / Schubladen auf- und zumachen.		
Tür(en) schließt(en) nicht.	Vielleicht blockiert eine Lebensmittelpackung die Tür.	Legen Sie die Packung so hin, daß die Tür richtig schließt.
Tür(en) schließt(en) nicht.	Die eine Tür wurde so unsanft zugemacht, daß die andere Tür etwas aufgegangen ist.	Machen Sie beide Türen vorsichtig zu.
	Kühlschrank steht nicht waagrecht und wackelt, wenn man ihn berührt.	Benutzen Sie die Nivellierungsschrauben um die richtige Höhe einzustellen.
	Der Boden ist ungerade oder unfest. Der Kühlschrank wackelt, wenn man ihn berührt.	Vergewissern Sie sich, daß der Boden eben ist und den Kühlschrank tragen kann. Eventuell muß der Boden von einem Zimmermann in Ordnung gebracht werden.
	Kühlschrank berührt Wand oder Schränke.	Verschieben Sie den Kühlschrank.
Schubladen gehen nur schwer auf.	Lebensmittel berühren die Ablage über der Schublade.	Geben Sie weniger Lebensmittel hinein.
	Die Schiene ist schmutzig.	Reinigen Sie Schublade und Schiene.
Eis- und Wasserspender		
Der Spender gibt kein Eis ab.	Eisvorratsbehälter ist leer.	Sobald die erste Ladung Eis in den Behälter gefallen ist, sollte der Spender funktionieren.
	Die Temperatur im Gefrierabteil ist zu warm eingestellt.	Stellen Sie die Temperatureinstellung kälter, damit Eiswürfel bereitet werden können. Sobald die erste Ladung Eis bereitet ist, sollte der Spender funktionieren.
	Der Hahn der Wasserleitung ist abgesperrt.	Machen Sie den Wasserhahn auf und lassen Sie genügend Zeit, um Eis zu bereiten. Sobald das Eis bereitet ist, sollte der Spender funktionieren.
	Tür von Kühlschrank oder Gefrierabteil ist nicht zu.	Vergewissern Sie sich, daß beide Türen zu sind.

Vorfall	Eventuelle Ursache	Lösung
Eisspender gibt kein Eis ab.	Das Eis ist geschmolzen und dann wieder zusammengefroren, weil es nur selten benutzt wird, durch Temperaturschwankungen u./od. Stromausfall.	Nehmen Sie den Vorratsbehälter für das Eis heraus, werfen das alte Eis weg, machen den Behälter sauber, trocknen ihn ab und geben ihn wieder hinein. Sobald das neue Eis fertig ist, sollte der Spender funktionieren.
Eisspender verstopft.	Es sind Eiswürfel zwischen dem Arm vom Eisbereiter und der Rückseite vom Behälter eingeklemmt.	Entfernen Sie die Eiswürfel, die den Spender blockieren.
	Eiswürfel aneinander festgefroren.	Benutzen Sie den Spender öfter, damit die Würfel nicht festfrieren können.
	Es wurden gekaufte oder andere Eiswürfel im Spender benutzt.	Es dürfen nur vom Eisbereiter selber gemachte Eiswürfel im Spender verwendet werden.
Spender gibt kein Wasser ab.	Die Wasserleitung ist gesperrt. Siehe : " Eisbereiter macht kein Eis."	Machen Sie den Wasserhahn auf.
	Tür von Kühl- oder Gefrierabteil ist nicht zu.	Machen Sie beide Türen richtig zu.
Wasser hat einen eigenartigen Geschmack und/oder Geruch.	Das Wasser war zu lange im Behälter.	Lassen Sie 7 Gläser Wasser herauslaufen und schütten es weg, um den Wasservorrat zu erneuern. Machen Sie dasselbe nochmals, um den Behälter auszuspülen.
	Das Gerät ist nicht richtig an die Wasserleitung angeschlossen.	Verbinden Sie das Gerät mit der Kaltwasserleitung vom Wasserhahn in der Küche.
Geräusch von fallendem Eis	Dieses Geräusch ist ganz normal, wenn das automatisch bereitete Eis in den Eisvorratsbehälter fällt. Je nachdem, wo das Gerät aufgestellt ist, kann es mehr oder weniger laut sein.	
Geräusch von fließendem Wasser	Dieses Geräusch hört man normalerweise, wenn der Eisbereiter wieder mit Wasser versorgt wird, nachdem das Eis in den Behälter gefallen ist.	
Sonstiges	Lesen Sie bitte den Abschnitt "Automatischer Eisbereiter und Spender" in diesem Handbuch durch.	



Entsorgung Ihrer Altgeräte

- 1 Das durchgestrichene Symbol eines fahrbaren Abfallbehälters weist darauf hin, dass Elektro- und Elektronik-Produkte (WEEE) getrennt vom Hausmüll entsorgt werden müssen.
- 2 Alte elektrische Produkte können gefährliche Substanzen enthalten, die eine korrekte Entsorgung dieser Altgeräte erforderlich machen, um schädliche Auswirkungen auf die Umwelt und die menschliche Gesundheit zu vermeiden. Ihre ausgedienten Geräte können wiederverwendbare Teile enthalten, mit denen möglicherweise andere Produkte repariert werden können, aber auch sonstige wertvolle Materialien enthalten, die zur Schonung knapper Ressourcen recycelt werden können.

- 3 Sie können Ihr Gerät entweder in den Laden zurückbringen, in dem Sie das Produkt ursprünglich erworben haben oder Sie kontaktieren Ihre Gemeindeabfallstelle für Informationen über die nächstgelegene autorisierte WEEE Sammelstelle. Die aktuellsten Informationen für Ihr Land finden Sie unter www.lg.com/global/recycling

Dies ist normal...

Die folgenden Eigenschaften sind normal.

	Eigenschaft	Lösung
Geräusche	Es ist ein Geräusch „Tak“ oder „Tuuk“ zu hören	Diese Geräusche werden beim Ausdehnen/Zusammenziehen verschiedener Geräteteile oder Steuergeräte bei Temperaturänderungen im Innenbereich des Kühlschranks verursacht.
	Es ist ein Geräusch „Dürürk~“, „Dulkuk“ oder „Wuung“ zu hören	Dieses Geräusch wird beim Ein- und Ausschalten des Kompressors oder Lüfters erzeugt. Es ist vergleichbar mit dem Geräusch beim Ein- und Ausschalten eines Fahrzeugmotors.
	Es ist ein Geräusch „Kurürk“ von fließendem Wasser zu hören	Dieses Geräusch wird durch Zustandsänderungen des Kältemittels im Gefrierfach/Kühlschrank verursacht. Beim Wechsel vom flüssigen in den gasförmigen Zustand wird das Geräusch von fließendem Wasser erzeugt. Wenn das Gas wieder verflüssigt wird, ist das Geräusch „Kurürk“ zu hören.
	Sofort nach dem Schließen der Tür ist ein Luftzug wie "Schuu~" oder "Schick" zu hören	Dieses Geräusch wird erzeugt, da sich der Innendruck vorübergehend verringert, wenn warme Luft in den Kühlschrank oder das Gefrierfach eindringt und sich schnell abkühlt.
	Es sind Vibrationsgeräusche zu hören	Falls der Kühlschrank auf einem Holzboden oder an einer Holzwand steht oder der Kühlschrank nicht eben ausgerichtet ist, können laute Vibrationsgeräusche entstehen.
	Nach dem Aufstellen und dem ersten Einschalten des Gerätes ist ein lautes Geräusch zu hören	Beim ersten Einschalten des Kühlschranks wird das Gerät mit hoher Leistung betrieben, um schnell heruntergekühlt zu werden. Dabei können lautere Geräusche entstehen. Falls die Temperatur im Innenbereich unter einen bestimmten Wert fällt, wird dieses Geräusch leiser.
Tür geöffnet	Falls die Tür nach dem Öffnen nicht richtig schließt	Je nach Kraft oder Geschwindigkeit, mit der die Kühlschrank- oder Gefrierfachtür geschlossen wird, bleibt die Tür u. U. leicht geöffnet und schließt sich dann vollständig. Die Tür sollte nicht zu fest verschlossen werden.
Frost/Kondenswasser	Frost oder Kondenswasser im Innenbereich oder auf den Oberflächen des Kühlschranks	Wenn Außenluft auf die kälteren Innenflächen des Kühlschranks gelangt, kann sich Frost/Kondenswasser bilden. Dies kann besonders bei häufigem Öffnen und Schließen der Kühlschranktür auftreten. Auch bei hoher Luftfeuchtigkeit am Aufstellort oder während der regnerischen Jahreszeit kann sich Kondenswasser auf den Außenflächen des Kühlschranks bilden. Hierbei handelt es sich um einen normalen Effekt bei feuchtem Wetter. Wassertropfen einfach mit einem trockenen Tuch abwischen.
Temperatur	Die Vorderseite des Kühlschranks ist warm	Im vorderen Bereich des Kühlschranks und im Teiler zwischen Gefrier- und Kühlschrankfach befinden sich Wärmerohre, um Kondenswasserbildung zu verhindern. Der Kühlschrank fühlt sich nach dem Aufstellen oder im Sommer u. U. wärmer an, dies sollte jedoch kein Problem darstellen.

Smart-Diagnose

(Nur bei bestimmten Modellen)

Bei Störungen des Kühlschranks können die Fehlerdaten per Telefon an den LG Servicebetrieb übermittelt werden. Zudem können Sie direkt mit einem unserer ausgebildeten Fachkräfte sprechen. Der Mitarbeiter zeichnet die von Ihrem Gerät übermittelten Daten auf und analysiert die Störung, so dass eine schnelle und effektive Diagnose erstellt werden kann.

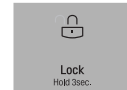
Setzen Sie sich bei einer Störung des Kühlschranks telefonisch mit dem LG Servicebetrieb in Verbindung. Die Smart-Diagnose sollte nur nach Aufforderung eines LG Mitarbeiters durchgeführt werden. Die Übertragungsgeräusche sind normal und klingen in etwa wie die eines Faxgerätes.

Die Smart-Diagnose kann nicht aktiviert werden, solange der Kühlschrank am Stromnetz angeschlossen ist. Sollte sich der Kühlschrank nicht einschalten lassen, muss die Fehlersuche ohne Einsatz der Smart-Diagnose erfolgen.

Smart Diagnosis™ über das Kundeninformationszentrum

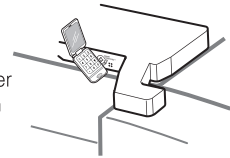
Rufen Sie zunächst beim LG Servicebetrieb an. Die Smart-Diagnose sollte nur nach Aufforderung eines LG Mitarbeiters durchgeführt werden.

1. Sperren Sie die Anzeige. Zum Sperren der Anzeige halten Sie die Taste Lock drei Sekunden lang gedrückt. (Falls die Anzeige länger als fünf Minuten gesperrt war, muss die Sperre aufgehoben und wieder aktiviert werden.)



2. Öffnen Sie die rechte Kühlschranktür.

3. Halten Sie die Sprechmuschel Ihres Telefons vor den Lautsprecher im rechten Scharnier der Kühlschranktür, sobald Sie von unserem Mitarbeiter dazu aufgefordert werden.



4. Halten Sie die Taste für die Gefrierfachtemperatur drei Sekunden lang gedrückt, während Sie den Telefonhörer weiterhin an den Lautsprecher halten.



5. Nachdem Sie drei Signaltöne gehört haben, lassen Sie die Taste für die Gefrierfachtemperatur wieder los.
6. Halten Sie das Telefon unverändert, bis die hörbare Datenübertragung beendet wurde. Dieser Vorgang dauert etwa drei Sekunden, die in der Anzeige heruntergezählt werden. Nach Ende dieses Countdowns und dem Verstummen der Töne können Sie das Gespräch mit dem Mitarbeiter fortsetzen, der Ihnen nun mithilfe der übermittelten Informationen weiterhelfen kann.

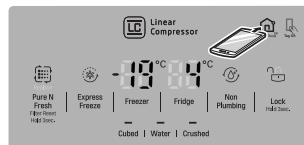
HINWEIS

- Für eine störungsfreie Analyse sollte das Telefon während der Datenübertragung nicht bewegt werden.
- Sollte der Mitarbeiter keine präzise Aufzeichnung der Daten erhalten haben, werden Sie möglicherweise zum Wiederholen dieses Vorgangs gebeten.
- Die Übertragungsqualität kann sich je nach Region unterscheiden.
- Ein Festnetztelefon gewährt eine optimale Kommunikation und somit eine bessere Hilfe.
- Eine mindere Übertragungsqualität kann eine unzureichende Datenübertragung vom Telefon zum Gerät nach sich ziehen, wodurch keine einwandfreie Smart-Diagnose möglich ist.

Starten der Smart-Diagnose

Smart Diagnosis™ über ein Smartphone

1. Laden Sie die LG Smart ThinQ-App auf Ihr Smartphone.
2. Öffnen Sie die LG Smart ThinQ-App auf Ihrem Smartphone. Erstellen Sie ein Konto und melden Sie sich an.
3. Wählen Sie in der Übersicht den Kühlschrank.
4. Wählen und starten Sie die Smart-Diagnose und taggen Sie das Telefon.



NOTE

- Sollte die Diagnose mehrmals fehlschlagen, gehen Sie wie folgt vor.
5. Wählen Sie die Hörbare Diagnose.
 6. Halten Sie die Sprechseite des Smartphones an das Symbol Smart Diagnosis™.