

Consignes de sécurité

Afin d'éviter de blesser votre entourage ou vous-même, ou bien d'endommager votre téléphone, veuillez lire toutes les informations suivantes avant d'utiliser votre téléphone.

Avertissement : Évitez les chocs électriques, le feu et les explosions

N'utilisez pas de prises et de cordons d'alimentation endommagé(e)s ou de prises électriques mal fixées

Ne touchez pas le cordon d'alimentation lorsque vos mains sont mouillées et ne tirez pas sur le chargeur pour le débrancher

Ne tordez pas ou n'endommagez pas le cordon d'alimentation

N'utilisez et ne touchez pas votre téléphone avec les mains mouillées ou mouillées celui-ci est en cours de chargement

Ne provoquez pas de court-circuit avec le chargeur ou la batterie

Ne laissez pas tomber le chargeur ou la batterie et ne les exposez pas aux chocs

Ne rechargez pas la batterie en utilisant un chargeur non homologué par Samsung

N'utilisez pas votre téléphone pendant un orage

Le téléphone peut mal fonctionner et les risques de choc électrique peuvent augmenter.

Ne manipulez pas la batterie Lithium Ion (Li-Ion) lorsque celle-ci coule ou est endommagé

Contactez le centre de traitement agréé le plus proche de chez vous afin de vous séparer de vos batteries Li-Ion en toute sécurité.

Manipulez et jetez les batteries et les chargeurs avec précaution

• N'utilisez que les batteries et les chargeurs homologués par Samsung et spécialement conçus pour votre téléphone. L'utilisation de batteries et de chargeurs incompatibles peut provoquer des blessures graves ou endommager votre téléphone.

• Ne jetez jamais une batterie ou un téléphone au feu. Respectez la réglementation en vigueur dans votre pays concernant l'élimination des batteries et des téléphone usagé(e)s.

• Ne posez jamais une batterie ou un téléphone à l'intérieur ou au-dessus d'appareils chauffants, tels que des fours à micro-ondes, des cuisinières ou des radiateurs. En cas de surchauffe, la batterie peut exploser.

• N'écrasez ou ne perforez jamais la batterie. Évitez d'exposer la batterie à une pression externe élevée qui risquerait d'entraîner un court-circuit interne et une surchauffe.

Protégez le téléphone, la batterie et le chargeur contre toute détérioration

- Évitez d'exposer votre téléphone et la batterie à des températures très basses ou très élevées.
- Des températures extrêmes peuvent déformer le téléphone et réduire la capacité de chargement, ainsi que sa durée de vie et celle de la batterie.
- Évitez tout contact de la batterie avec des objets métalliques, car cela risquerait de provoquer un court-circuit entre les bornes + et – de la batterie et de l'endommager de manière temporaire ou permanente.
- N'utilisez jamais une batterie ou un chargeur endommagé(e).

Attention : Respectez tous les avertissements de sécurité et les réglementations en vigueur lorsque vous utilisez votre téléphone dans un endroit où son utilisation est réglementée

Éteignez votre téléphone lorsque son utilisation est interdite

Respectez toutes les réglementations interdisant l'utilisation des téléphones mobiles dans certaines zones spécifiques.

N'utilisez pas votre téléphone à proximité d'autres appareils électroniques
La plupart des appareils électroniques utilisent des signaux de radiofréquence. Il est possible que votre téléphone cause des interférences avec d'autres appareils électroniques.

N'utilisez pas votre téléphone à proximité d'un stimulateur cardiaque

- Maintenez une distance minimale de 15 cm entre votre téléphone et le stimulateur cardiaque pour éviter toute interférence.
- Il est fortement conseillé, lors d'un appel, de positionner le téléphone sur le côté opposé à l'implant.

- Utilisez votre téléphone pour aider d'autres personnes en situation d'urgence. Si vous êtes témoin d'un accident, d'une agression ou de toute autre situation d'urgence mettant des vies en jeu, contactez les services d'urgence locaux.
- Appelez un service d'assistance dépannage ou un service spécial d'assistance, si cela s'avère nécessaire. Si vous croisez un véhicule endommagé ne présentant pas de danger immédiat, si vous constatez un feu rouge cassé, un accident de la route sans gravité où personne ne semble blessé ou encore un véhicule que vous savez volé, appelez un service d'assistance dépannage ou un service spécial d'assistance autre que les services d'urgence.

Pour entretenir et bien utiliser votre téléphone

Conservez votre téléphone au sec

• L'humidité et tous types de liquides peuvent endommager les pièces ou les circuits électroniques de votre téléphone.

• N'allumez pas votre appareil s'il présente des marques d'humidité. Si votre appareil est déjà allumé, éteignez-le, puis retirez immédiatement la batterie (si vous n'arrivez pas à l'éteindre ou à retirer la batterie, laissez votre appareil tel quel). Essayez-le ensuite à l'aide d'une serviette et confiez-le à un centre de service après-vente Samsung.

• Les liquides modifient la couleur de l'étiquette indiquant que l'intérieur du téléphone a été endommagé. L'eau peut endommager votre téléphone et entraîner l'annulation de la garantie du fabricant.

N'utilisez pas ou ne rangez pas votre téléphone dans des endroits poussiéreux ou sales

La poussière peut causer des dysfonctionnements de votre téléphone.

Ne posez pas votre téléphone sur des surfaces inclinées

Si votre téléphone tombe, il peut être endommagé.

Ne conservez pas votre téléphone dans des endroits chauds ou froids. Utilisez votre téléphone à des températures comprises entre -20° C et 50° C

- Votre téléphone peut exploser si vous le laissez dans un véhicule fermé, la température intérieure pouvant monter jusqu'à 80° C.
- N'exposez pas votre téléphone à la lumière directe du soleil de manière prolongée (comme par exemple sur le tableau de bord d'une voiture).
- Conservez la batterie à des températures allant de 0° C à 40° C.

Ne conservez pas votre téléphone à proximité d'objets métalliques, comme par exemple des pièces, des clés ou des colliers

- Votre téléphone pourrait être déformé ou subir des dysfonctionnements.

- Les bornes de la batterie peuvent causer des incendies si elles sont mises en contact avec des objets métalliques.

Ne conservez pas votre téléphone à proximité d'champs magnétiques

- Lorsqu'il est exposé à des champs magnétiques, votre téléphone peut subir des dysfonctionnements ou la batterie peut se décharger.
- Les cartes à piste, comme par exemple les cartes de crédit, les cartes de téléphone et les cartes d'embarquement peuvent être endommagées par des champs magnétiques.
- N'utilisez pas de housses ou d'accessoires équipés de fermetures aimantées et évitez toute exposition prolongée de votre téléphone à des champs magnétiques.

Ne conservez pas votre téléphone à proximité ou à l'intérieur de radiateurs, de fours à micro-ondes, d'équipements de cuisine chauffants ou de conteneurs à haute pression

- La batterie peut couler.
- Votre téléphone peut surchauffer et causer un incendie.

Ne laissez pas tomber votre téléphone et ne l'exposez pas aux chocs

- L'écran de votre téléphone pourrait être endommagé.
- Votre téléphone peut être endommagé ou certaines pièces peuvent subir des dysfonctionnements si vous le tordez ou le déformez.

Si l'appareil photo de votre appareil possède un flash, ne l'utilisez pas à proximité des yeux des personnes ou des animaux

Utiliser un flash à proximité des yeux peut causer des lésions oculaires ou une perte temporaire de la vue.

Prenez des précautions lorsque vous êtes exposé aux lumières artificielles

- Lorsque vous utilisez votre appareil, ne laissez pas la pièce dans laquelle vous vous trouvez dans l'obscurité et ne rapprochez pas trop l'écran de vos yeux.
- L'exposition à la luminosité de l'écran lors du visionnage prolongé de vidéos ou de jeux peut entraîner des malaises. En cas de sensations d'inconfort, cessez immédiatement d'utiliser l'appareil.

Réduisez les risques de lésions musculaires dus aux mouvements répétitifs

Lorsque vous effectuez des actions répétitives, comme taper sur les touches, dessiner des caractères sur un écran tactile ou jouer à des jeux, vous pouvez ressentir une sensation d'inconfort au niveau des mains, de la nuque, des épaules ou de toute autre partie du corps. Si vous utilisez votre appareil sur des périodes prolongées, tenez-le sans trop le serrer, appuyez doucement sur les touches et faites des pauses fréquentes. Si la sensation d'inconfort perdure, cessez d'utiliser l'appareil et consultez un médecin.

Les bons gestes de mise au rebut de ce produit

(Déchets d'équipements électriques et électroniques)
(Applicable dans les pays de l'Union Européenne et dans d'autres pays européens pratiquant le tri sélectif)

Ce symbole sur le produit, ses accessoires ou sa documentation indique que ni le produit, ni ses accessoires électroniques usagés (chargeur, casque audio, câble USB, etc.) ne peuvent être jetés avec les autres déchets ménagers. La mise au rebut incontrôlée des déchets présentant des risques environnementaux et de santé publique, veuillez séparer vos produits et accessoires usagés des autres déchets. Vous favoriserez ainsi le recyclage de la matière qui les compose dans le cadre d'un développement durable.

Les particuliers sont invités à contacter le magasin leur ayant vendu le produit ou à se renseigner auprès des autorités locales pour connaître les procédures et les points de collecte de ces produits en vue de leur recyclage.

Les entreprises et professionnels sont invités à contacter leurs fournisseurs et à consulter les conditions de leur contrat de vente. Ce produit et ses accessoires ne peuvent être jetés avec les autres déchets professionnels et commerciaux.

Élimination de la batterie de ce produit

(Applicable aux pays de l'Union européenne et aux autres pays européens dans lesquels des systèmes de collecte sélective sont mis en place)

Le symbole sur la batterie, le manuel ou l'emballage indique que la batterie de ce produit ne doit pas être éliminée en fin de vie avec les autres déchets ménagers. L'indication éventuelle des symboles chimiques Hg, Cd ou Pb signifie que la batterie contient des quantités de mercure, de cadmium ou de plomb supérieures aux niveaux de référence stipulés dans la directive CE 2006/66. Si la batterie n'est pas correctement éliminée, ces substances peuvent porter préjudice à la santé humaine ou à l'environnement.

Afin de protéger les ressources naturelles et d'encourager la réutilisation du matériel, veillez à séparer la batterie des autres types de déchets et à la recycler via votre système local de collecte gratuite des piles et batteries.

Préservez la durée de vie de la batterie et du chargeur

- Ne laissez pas la batterie en charge pendant plus d'une semaine, car une surcharge risque de réduire sa durée de vie.
- Lorsqu'elle n'est pas utilisée pendant une période prolongée, une batterie pleine se décharge progressivement et doit être rechargée avant utilisation.
- Lorsque le chargeur n'est pas utilisé, ne le laissez pas branché à une prise de courant.
- Utilisez la batterie pour votre téléphone uniquement.

N'utilisez pas des batteries, chargeurs, accessoires et fournitures homologués(e)s par Samsung

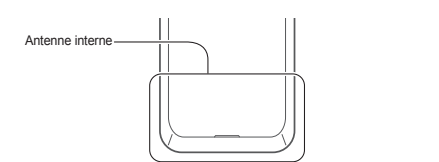
- Utiliser des batteries ou des chargeurs génériques peut réduire la durée de vie de votre téléphone ou provoquer des dysfonctionnements.
- Samsung ne peut être tenu responsable de la sécurité de l'utilisateur si celui-ci utilise des accessoires ou des éléments non homologués par Samsung.

Ne mordez et ne portez pas à votre bouche le téléphone ou la batterie

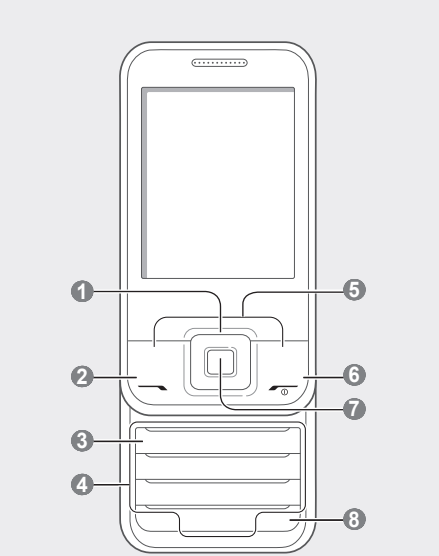
- Mordre ou porter le téléphone ou la batterie à votre bouche pourrait endommager votre téléphone ou provoquer une explosion.
- Assurez-vous que les enfants manipulent le téléphone de façon appropriée s'ils doivent l'utiliser.

Pour parler dans le téléphone :

- Tenez le téléphone droit, comme vous le feriez avec un téléphone traditionnel.
- Parlez directement dans le microphone.
- Évitez tout contact avec l'antenne interne de votre téléphone. Toucher l'antenne peut réduire la qualité d'écoute ou provoquer une émission de radiofréquence plus élevée que nécessaire.



Aspect du téléphone



- Si vous pensez que votre téléphone vient perturber le fonctionnement d'un stimulateur cardiaque ou d'un appareil médical, éteignez-le immédiatement et contactez le fabricant du stimulateur ou de l'appareil médical.

N'utilisez pas votre téléphone dans un hôpital ou à proximité d'équipements médicaux en raison des interférences qu'il pourrait produire

Si vous utilisez vous-même des équipements médicaux, contactez votre fabricant afin d'éviter toute interférence de radiofréquence.

Si vous utilisez un appareil auditif, contactez votre fabricant afin d'obtenir plus d'informations sur les interférences

Il est possible que certains appareils auditifs subissent des interférences causées par la radiofréquence de votre téléphone. Afin de vous assurer d'une utilisation de votre appareil auditif en toute sécurité, contactez votre fabricant.

Éteignez le téléphone dans les lieux présentant des risques d'explosion

- Éteignez le téléphone dans les lieux présentant des risques d'explosion.
- Respectez toujours les consignes, les instructions et la signalétique d'utilisation dans un environnement explosif.
- N'utilisez pas votre téléphone dans une station-service, dans les zones potentiellement explosives ou à proximité de produits combustibles ou chimiques.
- Ne transportez et ne stockez jamais de liquides inflammables, de gaz ou de matériaux explosifs dans le même habitacle que le téléphone, ses composants ou ses accessoires.

Éteignez votre téléphone lorsque vous voyagez en avion

Les téléphones portables peuvent engendrer des interférences avec les équipements aéronautiques. Conformez-vous aux réglementations en vigueur et éteignez votre téléphone.

Il est possible que les appareils électroniques se trouvant à bord d'un véhicule motorisé subissent des dysfonctionnements provoqués par la radiofréquence de votre propre téléphone

Protégez votre ouïe lorsque vous utilisez un casque ou des écouteurs



- Une exposition excessive de votre oreille à un volume élevé peut endommager votre audition.
- Une exposition excessive à un volume sonore élevé lorsque vous marchez peut détourner votre attention et provoquer un accident.
- Diminuez toujours le volume avant de connecter des écouteurs à une source audio et réglez le volume minimum nécessaire pour permettant d'entendre votre conversation ou la musique.
- Dans les environnements secs, les casques et écouteurs sont propices à la formation d'électricité statique. Évitez alors d'utiliser votre casque ou vos écouteurs et touchez un objet métallique pour vous décharger de toute électricité statique avant de brancher le casque/les écouteurs sur l'appareil.
- Lorsque vous conduisez ou à vélo, n'utilisez pas de casque ou des écouteurs. Votre attention pourrait être détournée, ce qui peut provoquer un accident et être contraire à la loi dans certaines zones géographiques.

Restez prudent lorsque vous utilisez votre téléphone en marchant ou en bougeant

Restez toujours conscient de votre environnement afin d'éviter de vous blesser ou de blesser d'autres personnes.

Ne placez pas votre téléphone dans vos poches arrières ou à votre ceinture

Vous pouvez être blessé ou endommager votre téléphone si vous tombez.

Ne démontez pas, ne modifiez pas ou ne réparez pas vous-même votre téléphone

- Toute modification ou tout changement effectué(e) sur votre téléphone peut entraîner l'annulation de la garantie du fabricant. Pour tout besoin de service, confiez votre téléphone à un service après-vente Samsung.
- Ne démontez pas ou ne perforez pas la batterie, car ceci peut causer une explosion ou un incendie.

Ne peignez jamais votre téléphone et n'y apposez jamais d'autocollants

La peinture et les autocollants risquent de bloquer les pièces mobiles du téléphone et perturber son fonctionnement. Si vous êtes allergique à la peinture ou aux pièces métalliques du téléphone, vous pouvez souffrir de démangeaisons, d'eczéma ou de boursouffures de la peau. Si ces symptômes apparaissent, cessez immédiatement d'utiliser le téléphone et consultez un médecin.

Respectez toutes les consignes de sécurité et réglementations relatives à l'utilisation de votre téléphone lorsque vous vous trouvez au volant d'un véhicule

Votre responsabilité principale est avant tout de conduire votre véhicule sans prendre de risques. N'utilisez jamais votre téléphone au volant, si cela est interdit par la loi. Pour votre sécurité et celle des autres, faites preuve de bon sens et gardez à l'esprit les conseils suivants :

- Utilisez un kit mains-libres.
- Apprenez à connaître les fonctions pratiques de votre téléphone, comme par exemple la numérotation rapide et la fonction de rappel automatique. Ces fonctions vous permettent de gagner du temps et de rester concentré lorsque vous passez ou recevez des appels sur votre téléphone.
- Gardez votre téléphone à portée de main. Soyez en mesure d'atteindre votre téléphone mobile sans quitter la route des yeux. Si vous recevez un appel entrant à un moment inopportun, laissez votre messagerie vocale répondre à votre place.
- Informez votre interlocuteur que vous êtes au volant. Interrompez tout appel en cas d'embouteillages ou de conditions météorologiques dangereuses. La pluie, la neige, le verglas et une circulation dense sont des facteurs dangereux.
- Ne prenez pas de notes ou ne recherchez pas de numéros de téléphone. Noter une liste de tâches à effectuer ou parcourir votre répertoire détourne votre attention de votre responsabilité principale qui consiste à conduire sans prendre de risques.
- Composez des numéros de manière raisonnable et évaluez l'état de la circulation. Passez vos appels lorsque vous êtes immobile ou avant de vous insérer dans la circulation. Essayez de passer vos appels de préférence lorsque votre véhicule est stationné. Si vous devez absolument passer un appel, composez les chiffres un à un, regardez la route et dans vos rétroviseurs, puis reprenez la numérotation.
- Ne poursuivez pas de conversations stressantes ou émotionnelles qui pourraient vous distraire. Informez vos interlocuteurs que vous êtes au volant et interrompez toute conversation susceptible d'altérer votre attention sur la route.
- Utilisez votre téléphone pour demander de l'aide. En cas d'incendie, d'accident de la route ou d'urgence médicale, composez le numéro d'urgence local.

Lors du nettoyage de votre téléphone :

- Essuyez votre téléphone ou le chargeur avec un chiffon ou une gomme.
- Nettoyez les bornes de la batterie avec un morceau de coton ou un chiffon.
- N'utilisez pas de produits chimiques ou de détergents.

N'utilisez pas le téléphone si son écran est fissuré ou cassé

Le verre ou l'acrylique brisé risque de vous blesser à la main ou au visage. Confiez votre téléphone à un service après-vente Samsung afin de le faire réparer.

Utilisez votre téléphone uniquement pour vous servir des fonctions auxquelles il est destiné

Évitez de dérangr votre entourage lorsque vous utilisez votre téléphone dans un lieu public

Ne laissez pas les enfants utiliser votre téléphone

Votre téléphone n'est pas un jouet. Ne laissez pas les enfants jouer avec le téléphone, car ils pourraient se blesser ou blesser d'autre personnes, endommager le téléphone ou passer des appels susceptibles d'augmenter vos frais de communication.

Installez le téléphone et ses accessoires avec précaution

• Veillez à la bonne fixation de votre téléphone mobile et de ses accessoires dans votre véhicule.

- Évitez de placer votre téléphone ou ses accessoires à proximité de la zone d'ouverture des airbags. Si l'équipement mobile n'est pas installé correctement, le déclenchement de l'airbag risque de provoquer des blessures graves.

Toute réparation doit être réalisée par un technicien agréé

Le recours aux services d'un technicien non agréé risque d'entraîner des dégâts sur le téléphone et d'annuler la garantie du fabricant.

Manipulez les cartes SIM et les cartes mémoire avec soin

- Ne retirez pas une carte lorsque le téléphone y enregistre ou y lit des informations, car vous risqueriez de perdre des données et/ou d'endommager la carte ou le téléphone lui-même.
- Protégez les cartes contre les chocs violents, les décharges électrostatiques et les interférences émises par d'autres appareils.
- Ne touchez pas les contacts dorés de la carte avec vos doigts ou avec des objets métalliques. Si la carte est sale, nettoyez-la avec un chiffon doux.

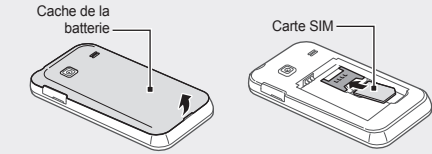
Assurez l'accès aux services d'urgence

Dans certaines zones ou dans certaines circonstances, il peut être impossible de joindre les numéros d'urgence avec votre téléphone. Avant de vous rendre dans des régions isolées ou non couvertes, prévoyez un autre moyen pour contacter les services d'urgence.

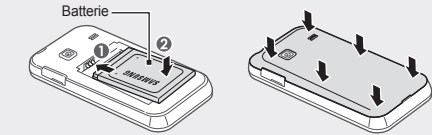
^[1] Samsung est une marque déposée de Samsung Electronics Co., Ltd

Insérer la carte SIM et la batterie

- Retirez le cache batterie, puis insérez la carte SIM.



- Mettez la batterie en place, puis replacez le cache.



Charger la batterie

Si la batterie est complètement déchargée, vous ne pouvez pas allumer le téléphone, même si le chargeur est branché. Rechargez la batterie pendant quelques minutes avant de tenter d'allumer le téléphone.

Changer de sonnerie

- En mode Menu, sélectionnez **Param.** → **Profils de sons**.
- Sélectionnez le profil actuel.

Si vous utilisez le profil Discret ou Hors-ligne, vous ne pouvez pas changer de sonnerie.

- Sélectionnez **<Modifier>** → **Sonnerie appel vocal**.
- Sélectionnez un emplacement de stockage (si nécessaire).
- Sélectionnez une sonnerie.

Pour changer de profil, appuyez sur le profil désiré dans la liste.

Appeler un numéro récemment composé

- Depuis l'écran d'accueil, appuyez sur [↩].
- Faites défiler vers la gauche ou la droite pour choisir un type d'appel.
- Faites défiler vers le haut ou le bas pour choisir un numéro ou un nom.
- Appuyez sur la touche de confirmation pour afficher les détails de l'appel ou sur la touche [↩] pour composer le numéro.

Utiliser l'écran d'accueil intelligent

L'écran d'accueil intelligent vous permet d'accéder aux applications, contacts et événements de calendrier ou d'afficher l'horloge dans l'écran d'accueil.

Lorsque vous utilisez l'écran d'accueil intelligent, les raccourcis de la touche de navigation ne fonctionnent pas.

- Appuyez sur des contacts → **<Ajouter>**.
- Lorsque vous avez terminé de sélectionner vos destinataires, appuyez sur la touche Confirmer pour les enregistrer.
- Faites défiler vers le bas et saisissez le nom de l'expéditeur.
- Appuyez sur la touche de confirmation → **<Accepter>**.

Activer et envoyer un message SOS

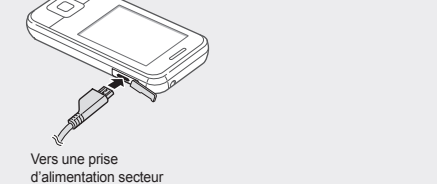
- En mode Menu, sélectionnez **Messages** → **Paramètres** → **Messages SOS** → **Options d'envoi**.
- Appuyez sur **Envoi de SOS** pour activer la fonction d'envoi de messages SOS.
- Appuyez sur **Destinataires**, puis sur **<Options>** → **Rechercher** pour ouvrir votre liste de contacts. Vous pouvez également saisir un numéro de téléphone précédé de l'indicatif du pays (avec +). Passez à l'étape 6.
- Appuyez sur **<Multiple>** → contacts → **<Ajouter>**.
- Lorsque vous avez terminé de sélectionner vos destinataires, appuyez sur la touche Confirmer pour les enregistrer.
- Appuyez sur **Nombre de répétitions** et définissez le nombre de fois que le message SOS sera répété.
- Appuyez sur **<Retour>** → **<Oui>**.

- En mode Menu, sélectionnez **Messages** → **Paramètres** → **Messages SOS** → **Options d'envoi**.
- Appuyez sur **Envoi de SOS** pour activer la fonction d'envoi de messages SOS.
- Appuyez sur **Destinataires**, puis sur **<Options>** → **Rechercher** pour ouvrir votre liste de contacts. Vous pouvez également saisir un numéro de téléphone précédé de l'indicatif du pays (avec +). Passez à l'étape 6.
- Appuyez sur **<Multiple>** → contacts → **<Ajouter>**.
- Lorsque vous avez terminé de sélectionner vos destinataires, appuyez sur la touche Confirmer pour les enregistrer.
- Appuyez sur **Nombre de répétitions** et définissez le nombre de fois que le message SOS sera répété.
- Appuyez sur **<Retour>** → **<Oui>**.

- En mode Menu, sélectionnez **Messages** → **Paramètres** → **Messages SOS** → **Options d'envoi**.
- Appuyez sur **Envoi de SOS** pour activer la fonction d'envoi de messages SOS.
- Appuyez sur **Destinataires**, puis sur **<Options>** → **Rechercher** pour ouvrir votre liste de contacts. Vous pouvez également saisir un numéro de téléphone précédé de l'indicatif du pays (avec +). Passez à l'étape 6.
- Appuyez sur **<Multiple>** → contacts → **<Ajouter>**.
- Lorsque vous avez terminé de sélectionner vos destinataires, appuyez sur la touche Confirmer pour les enregistrer.
- Appuyez sur **Nombre de répétitions** et définissez le nombre de fois que le message SOS sera répété.
- Appuyez sur **<Retour>** → **<Oui>**.

- Tandis que les touches sont verrouillées, appuyez sur [↩] quatre fois pour envoyer un message SOS aux numéros prédéfinis. Le téléphone bascule vers le mode SOS et envoie le message SOS prédéfini.
- Pour quitter le mode SOS, appuyez sur [↵].

- Branchez le chargeur fourni.
- À la fin de l'opération, débranchez le chargeur.



Vers une prise d'alimentation secteur

- Ne retirez jamais la batterie avant de débrancher le chargeur. Ceci pourrait endommager le téléphone.
- Pour économiser l'énergie, débranchez le chargeur lorsque vous ne l'utilisez pas. Le chargeur n'étant pas muni d'un bouton marche/arrêt, vous devez le débrancher de la prise de courant pour couper l'alimentation. Lorsqu'il est utilisé, le chargeur doit rester à proximité de la prise.

Insérer une carte mémoire (en option)

Le téléphone est compatible avec les cartes mémoire microSD™ ou microSDHC™ d'une capacité allant jusqu'à 16 Go (en fonction du fabricant et du modèle de carte mémoire).

- Le formatage de la carte mémoire sur un ordinateur peut entraîner des problèmes de compatibilité avec votre téléphone. Formatez la carte mémoire uniquement dans le téléphone.
- Une trop grande fréquence des opérations d'effacement et d'écriture réduit la durée de vie des cartes mémoire.

- En mode Menu, sélectionnez **Param.** → **Affichage** → **Accueil intelligent**.
- Sélectionnez **<Modifier>**.
- Sélectionnez les éléments à afficher sur l'écran d'accueil intelligent. Vous pouvez également ajouter ou supprimer les raccourcis de votre choix dans la barre des raccourcis. Sélectionnez **<Options>** → **Modifier les raccourcis**.
- Sélectionnez **<Options>** → **Enregistrer**.
- Appuyez sur la touche de confirmation.

Vous pouvez changer le style de l'écran d'accueil. En mode Menu, sélectionnez **Param.** → **Affichage** → **Accueil intelligent**, puis faites défiler vers la gauche ou la droite pour choisir un style.

Pour accéder aux éléments de l'écran d'accueil intelligent

Appuyez sur la touche de navigation pour faire défiler les éléments de l'écran d'accueil intelligent, puis appuyez sur la touche de confirmation pour sélectionner un élément.

Saisir du texte

Pour modifier le mode de saisie de texte

- Maintenez la touche **[#]** enfoncée pour basculer entre les modes T9 et ABC. Selon votre zone géographique, vous pourrez accéder au mode de saisie spécifique à votre langue.
- Appuyez sur **[#]** pour changer la casse ou basculer vers le mode Number.
- Appuyez sur **[*]** pour basculer vers le mode Symbol.
- Maintenez la touche **[*]** enfoncée pour sélectionner un mode de saisie ou changer la langue de saisie.

Utiliser l'appareil photo

Pour prendre des photos

- En mode Menu, appuyez sur **Ap.photo** pour activer l'appareil photo.
- Faites pivoter le téléphone vers la gauche pour un affichage en mode paysage.
- Pointez l'objectif vers le sujet et procédez aux réglages nécessaires.
- Appuyez sur la touche Confirmer pour prendre une photo. La photo est enregistrée automatiquement.

Pour visionner des photos

En mode Menu, sélectionnez **Fichiers** → **Images** → un fichier photo.

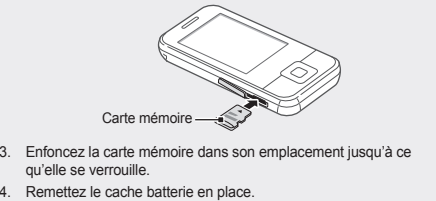
Enregistrer une vidéo

- En mode Menu, appuyez sur **Ap.photo** pour activer l'appareil photo.
- Faites pivoter le téléphone vers la gauche pour un affichage en mode paysage.
- Appuyez sur **[1]** pour basculer en mode Caméscope.
- Pointez l'objectif vers le sujet et procédez aux réglages nécessaires.
- Appuyez sur la touche Confirmer pour commencer à enregistrer.
- Appuyez sur **<Arrêter>** pour arrêter l'enregistrement. La vidéo est enregistrée automatiquement.

Pour visualiser des vidéos

En mode Menu, sélectionnez **Fichiers** → **Vidéos** → un fichier vidéo.

- Ouvrez le compartiment à carte mémoire, sur le côté du téléphone.
- Installez la carte en orientant la puce vers le bas.



Enfoncer la carte mémoire dans son emplacement jusqu'à ce qu'elle se verrouille.

- Remettez le cache batterie en place.

Icônes

	Remarque : remarques, conseils d'utilisation ou informations complémentaires
→	Suivi de : séquence d'options ou de menus à sélectionner pour accomplir une procédure. Exemple : En mode Menu, sélectionnez Messages → Créer message (représente Messages , suivi de Créer message)
[]	Crochets : touches du téléphone. Exemple : [↵] (représente la touche Marche/Arrêt)
< >	Crochets en chevron : touches programmables servant à contrôler les différentes fonctions sur chaque écran. Exemple : <OK> (représente la touche programmable OK)

Allumer et éteindre votre téléphone

Pour allumer votre téléphone :

- Maintenez la touche [↵] enfoncée.
- Saisissez votre code PIN et sélectionnez **<OK>** (si nécessaire).
- Lorsque l'assistant de configuration s'ouvre, personnalisez votre téléphone selon vos envies en suivant l'écran.

Si la batterie demeure complètement déchargée ou retirée du téléphone, la date et l'heure sont réinitialisées.

Pour éteindre votre téléphone, répétez l'étape 1 ci-dessus.

Accéder aux menus

Pour accéder aux menus de votre téléphone :

- Depuis l'écran d'accueil, sélectionnez la touche **<Menu>** pour accéder au mode Menu.

Selon votre zone géographique ou votre opérateur, il est possible que vous deviez appuyer sur la touche de confirmation pour accéder au mode Menu. Lorsque vous utilisez l'écran d'accueil intelligent, vous ne pouvez pas utiliser la touche de confirmation pour accéder au mode Menu.

- Utilisez la touche de navigation pour accéder à un menu ou à une option.
- Sélectionnez **<Sélec.>**, **<Enreg.>** ou **<Sauveg.>**, ou sur la touche de confirmation pour valider l'option en surbrillance.
- Sélectionnez **<Retour>** pour reculer d'un niveau. Appuyez sur [↵] pour revenir à l'écran d'accueil.

- Lorsque vous accédez à un menu nécessitant la saisie du code PIN2, vous devez saisir le code PIN fourni avec la carte SIM. Pour obtenir plus d'informations, contactez votre opérateur.
- Samsung ne peut être tenu responsable en cas de perte de mots de passe, d'informations confidentielles ou d'autres dommages résultant de l'utilisation de logiciels illégaux.

Ajouter un nouveau contact

En fonction de votre opérateur, il se peut que l'emplacement de stockage des nouveaux contacts soit prédéfini. Pour modifier l'emplacement de stockage, en mode Menu, sélectionnez **Contacts** → **<Options>** → **Paramètres** → **Emplacement d'enregistrement** → un emplacement de stockage.

- Depuis l'écran d'accueil, composez un numéro de téléphone et sélectionnez **<Options>**.
- Sélectionnez **Ajouter aux contacts** → **Créer un contact** → un emplacement de stockage (si nécessaire).
- Sélectionnez un type de numéro (si nécessaire).
- Saisissez les coordonnées du contact.
- Appuyez sur la touche de confirmation ou sélectionnez **<Options>** → **Enregistrer** pour ajouter le contact à la mémoire.

Envoyer et consulter des messages

Pour envoyer un SMS ou un MMS

- En mode Menu, sélectionnez **Messages** → **Créer message**.
- Saisissez le numéro du destinataire, puis faites défiler.
- Saisissez le texte de votre message. *Voir « Saisir du texte »*. Pour envoyer un SMS, passez à l'étape 5. Pour joindre un contenu multimédia, passez à l'étape 4.
- Sélectionnez **<Options>** → **Ajouter multimédia** et ajoutez un élément.
- Appuyez sur la touche de confirmation pour envoyer le message.

Pour afficher des SMS ou MMS

- En mode Menu, sélectionnez **Messages** → **Boîte de réception**.
- Sélectionnez un SMS ou un MMS.

Écouter la radio FM

- Branchez un casque sur le téléphone.
- En mode Menu, sélectionnez **Applications** → **Radio FM**.
- Appuyez sur la touche de confirmation pour allumer la radio FM.
- Sélectionnez **<Oui>** pour lancer la recherche automatique des stations. La radio recherche et mémorise automatiquement les stations disponibles.

Lorsque vous utilisez la radio FM pour la première fois, le téléphone vous invite à démarrer une recherche automatique des stations.

Les touches suivantes permettent de contrôler la radio FM :

Touche	Fonction
Confirmation	Allumer ou éteindre la radio FM
Navigation	<ul style="list-style-type: none">Gauche/Droite : ajuster la fréquence. Rechercher une station de radio disponible (maintenir la touche enfoncée) Haut/Bas : régler le volume

Passer un appel

- Depuis l'écran d'accueil, saisissez un indicatif régional, puis un numéro de téléphone.
- Appuyez sur [↩] pour composer le numéro.
- Pour raccrocher, appuyez sur [↵].

Répondre à un appel

- Lorsque vous recevez un appel, appuyez sur [↩].
- Pour raccrocher, appuyez sur [↵].

Régler le volume

Pour régler le volume de la sonnerie

- En mode Menu, sélectionnez **Param.** → **Profils de sons**.
- Sélectionnez le profil actuel.

Si vous utilisez le profil Discret ou Hors-ligne, vous ne pouvez pas régler le volume de la sonnerie.

- Sélectionnez **<Modifier>** → **Volume**.
- Faites défiler jusqu'à **Sonnerie d'appel**.
- Faites défiler vers la gauche ou la droite pour régler le volume, puis sélectionnez **<Sauveg.>**.

Pour régler le volume sonore pendant un appel

Pour régler le volume au cours d'un appel, appuyez sur la touche de navigation vers le haut ou vers le bas.

Dans un environnement bruyant, il vous sera difficile de comprendre clairement votre correspondant avec le haut-parleur. Utilisez le mode de combiné classique pour une meilleure qualité sonore.

- En mode Menu, sélectionnez **Param.** → **Appels** → **Appel simulé** → **Activer appel simulé**.

Pour passer un appel simulé

- Depuis l'écran d'accueil, maintenez la touche de navigation enfoncée.
- Tandis que les touches sont verrouillées, enfoncez la touche de navigation quatre fois.

Simuler des appels

Vous pouvez simuler de faux appels entrants lorsque vous souhaitez quitter une réunion ou mettre fin à une conversation non souhaitée.

Pour activer la fonction d'émission d'appels simulés

En mode Menu, sélectionnez **Param.** → **Appels** → **Appel simulé** → **Activer appel simulé**.

Pour passer un appel simulé

- Depuis l'écran d'accueil, maintenez la touche de navigation enfoncée.
- Tandis que les touches sont verrouillées, enfoncez la touche de navigation quatre fois.

Activer le traçage du mobile

Lorsque quelqu'un introduit une autre carte SIM que la vôtre dans votre appareil, la fonction de traçage envoie automatiquement le nouveau numéro de téléphone à deux destinataires, afin de vous aider à le localiser et à le récupérer. Pour activer le traçage du mobile :

- En mode Menu, sélectionnez **Param.** → **Sécurité** → **Traçage du mobile**.
- Saisissez votre mot de passe et sélectionnez **<OK>**.

Lorsque vous accédez au **Traçage du mobile** pour la première fois, il vous est demandé de créer un mot de passe et de le confirmer.

- Appuyez sur la touche de confirmation pour activer la fonction de traçage du mobile.
- Appuyez sur **Destinataires** puis sur **<Options>** → **Contacts** pour ouvrir votre liste de contacts. Vous pouvez également saisir un numéro de téléphone précédé de l'indicatif du pays (avec +). Passez à l'étape 6.

SAMSUNG ELECTRONICS	SAMSUNG		
Déclaration de conformité (R&TTE)			
Nous,	Samsung Electronics		
déclarons sous notre seule responsabilité que le produit			
Téléphone mobile GSM : GT-E2600			
en relation avec cette déclaration est en conformité avec les normes suivantes et/ou d'autres documents normalifs.			
Sécurité	EN 60950-1 : 2006 +A11:2009		
DAS	EN 50360 : 2001 / AC2006		
	EN 62209-1 : 2006		
CEM	EN 301 489-01 V1.8.1 (04-2008)		
	EN 301 489-07 V1.3.1 (11-2005)		
	EN 301 489-17 V2.1.1 (05-2009)		
Radio	EN 301 511 V9.0.2 (03-2003)		
	EN 300 328 V1.7.1 (10-2006)		
Cet appareil a été testé et s'est avéré conforme aux normes relatives à l'émission de fréquences radio. En outre, nous déclarons que cet appareil répond à la directive 1999/5/EC.			
La procédure de déclaration de conformité, définie dans l'article 10, puis reprise à l'alinéa [V] de la directive 1999/5/EC a été conduite sous contrôle de l'organisme suivant :			
BABT, Forsyth House, Churchfield Road, Walton-on-Thames, Surrey, KT12 2TD, UK* Numéro d'identification : 0168			
Documentation technique détenue par : Samsung Electronics QA Lab.			
disponible sur simple demande. (Représentant pour l'union européenne)			
Samsung Electronics Euro QA Lab. Blackbushe Business Park, Saxony Way, Yateley, Hampshire, GU46 6GG, UK* 2011.10.17 (lieu et date de parution)			<p><i>Joong-Hoon Choi</i> / Directeur de laboratoire (nom et signature du responsable dûment habilité)</p>

* Il ne s'agit pas de l'adresse du service après-vente de Samsung. Pour obtenir l'adresse ou le numéro de téléphone du service après-vente de Samsung, reportez-vous au certificat de garantie ou contactez le revendeur auprès duquel vous avez acheté ce produit.