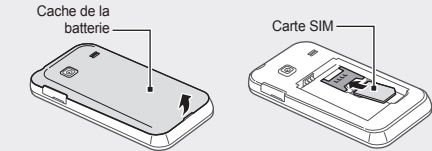




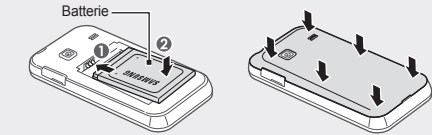


## Insérer la carte SIM et la batterie

- Retirez le cache batterie, puis insérez la carte SIM.



- Mettez la batterie en place, puis replacez le cache.



### Charger la batterie

Si la batterie est complètement déchargée, vous ne pouvez pas allumer le téléphone, même si le chargeur est branché. Rechargez la batterie pendant quelques minutes avant de tenter d'allumer le téléphone.

### Changer de sonnerie

- En mode Menu, sélectionnez **Param.** → **Profils de sons**.
- Sélectionnez le profil actuel.

Si vous utilisez le profil Discret ou Hors-ligne, vous ne pouvez pas changer de sonnerie.

- Sélectionnez **<Modifier>** → **Sonnerie appel vocal**.
- Sélectionnez un emplacement de stockage (si nécessaire).
- Sélectionnez une sonnerie.

Pour changer de profil, appuyez sur le profil désiré dans la liste.

#### Appeler un numéro récemment composé

- Depuis l'écran d'accueil, appuyez sur [ ↩ ].
- Faites défiler vers la gauche ou la droite pour choisir un type d'appel.
- Faites défiler vers le haut ou le bas pour choisir un numéro ou un nom.
- Appuyez sur la touche de confirmation pour afficher les détails de l'appel ou sur la touche [ ↩ ] pour composer le numéro.

### Utiliser l'écran d'accueil intelligent

L'écran d'accueil intelligent vous permet d'accéder aux applications, contacts et événements de calendrier ou d'afficher l'horloge dans l'écran d'accueil.

Lorsque vous utilisez l'écran d'accueil intelligent, les raccourcis de la touche de navigation ne fonctionnent pas.

- Appuyez sur **Appels** pour afficher la liste des appels.
- Appuyez sur des contacts → **<Ajouter>**.
- Lorsque vous avez terminé de sélectionner vos destinataires, appuyez sur la touche Confirmer pour les enregistrer.
- Faites défiler vers le bas et saisissez le nom de l'expéditeur.
- Appuyez sur la touche de confirmation → **<Accepter>**.

## Activer et envoyer un message SOS

En cas d'urgence, vous pouvez envoyer un SOS à votre famille ou à vos amis pour demander de l'aide.

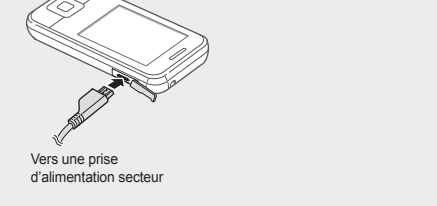
#### Pour activer le message SOS

- En mode Menu, sélectionnez **Messages** → **Paramètres** → **Messages SOS** → **Options d'envoi**.
- Appuyez sur **Envoi de SOS** pour activer la fonction d'envoi de messages SOS.
- Appuyez sur **Destinataires**, puis sur **<Options>** → **Rechercher** pour ouvrir votre liste de contacts. Vous pouvez également saisir un numéro de téléphone précédé de l'indicatif du pays (avec +). Passez à l'étape 6.
- Appuyez sur **<Multiple>** → contacts → **<Ajouter>**.
- Lorsque vous avez terminé de sélectionner vos destinataires, appuyez sur la touche Confirmer pour les enregistrer.
- Appuyez sur **Nombre de répétitions** et définissez le nombre de fois que le message SOS sera répété.
- Appuyez sur **<Retour>** → **<Oui>**.

#### Pour envoyer un message SOS

- Tandis que les touches sont verrouillées, appuyez sur [ ↩ ] quatre fois pour envoyer un message SOS aux numéros prédéfinis. Le téléphone bascule vers le mode SOS et envoie le message SOS prédéfini.
- Pour quitter le mode SOS, appuyez sur [ ↵ ].

- Branchez le chargeur fourni.
- À la fin de l'opération, débranchez le chargeur.



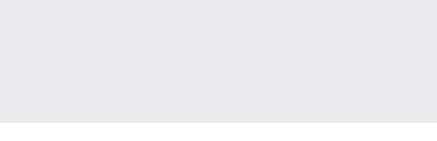
Ne retirez jamais la batterie avant de débrancher le chargeur. Ceci pourrait endommager le téléphone.

- Pour économiser l'énergie, débranchez le chargeur lorsque vous ne l'utilisez pas. Le chargeur n'étant pas muni d'un bouton marche/arrêt, vous devez le débrancher de la prise de courant pour couper l'alimentation. Lorsqu'il est utilisé, le chargeur doit rester à proximité de la prise.

### Insérer une carte mémoire (en option)

Le téléphone est compatible avec les cartes mémoire microSD™ ou microSDHC™ d'une capacité allant jusqu'à 16 Go (en fonction du fabricant et du modèle de carte mémoire).

- Le formatage de la carte mémoire sur un ordinateur peut entraîner des problèmes de compatibilité avec votre téléphone. Formatez la carte mémoire uniquement dans le téléphone.
- Une trop grande fréquence des opérations d'effacement et d'écriture réduit la durée de vie des cartes mémoire.



#### Pour ajouter des éléments dans l'écran d'accueil intelligent

- En mode Menu, sélectionnez **Param.** → **Affichage** → **Accueil intelligent**.
- Sélectionnez **<Modifier>**.
- Sélectionnez les éléments à afficher sur l'écran d'accueil intelligent. Vous pouvez également ajouter ou supprimer les raccourcis de votre choix dans la barre des raccourcis. Sélectionnez **<Options>** → **Modifier les raccourcis**.
- Sélectionnez **<Options>** → **Enregistrer**.
- Appuyez sur la touche de confirmation.

Vous pouvez changer le style de l'écran d'accueil. En mode Menu, sélectionnez **Param.** → **Affichage** → **Accueil intelligent**, puis faites défiler vers la gauche ou la droite pour choisir un style.

#### Pour accéder aux éléments de l'écran d'accueil intelligent

Appuyez sur la touche de navigation pour faire défiler les éléments de l'écran d'accueil intelligent, puis appuyez sur la touche de confirmation pour sélectionner un élément.

### Saisir du texte

#### Pour modifier le mode de saisie de texte

- Maintenez la touche **[#]** enfoncée pour basculer entre les modes T9 et ABC. Selon votre zone géographique, vous pourrez accéder au mode de saisie spécifique à votre langue.
- Appuyez sur **[#]** pour changer la casse ou basculer vers le mode Number.
- Appuyez sur **[\*]** pour basculer vers le mode Symbol.
- Maintenez la touche **[\*]** enfoncée pour sélectionner un mode de saisie ou changer la langue de saisie.

### Utiliser l'appareil photo

#### Pour prendre des photos

- En mode Menu, appuyez sur **Ap.photo** pour activer l'appareil photo.
- Faites pivoter le téléphone vers la gauche pour un affichage en mode paysage.
- Pointez l'objectif vers le sujet et procédez aux réglages nécessaires.
- Appuyez sur la touche Confirmer pour prendre une photo. La photo est enregistrée automatiquement.

#### Pour visionner des photos

En mode Menu, sélectionnez **Fichiers** → **Images** → un fichier photo.

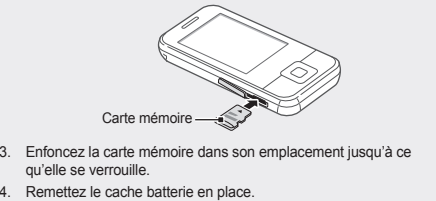
#### Enregistrer une vidéo

- En mode Menu, appuyez sur **Ap.photo** pour activer l'appareil photo.
- Faites pivoter le téléphone vers la gauche pour un affichage en mode paysage.
- Appuyez sur **[1]** pour basculer en mode Caméscope.
- Pointez l'objectif vers le sujet et procédez aux réglages nécessaires.
- Appuyez sur la touche Confirmer pour commencer à enregistrer.
- Appuyez sur **<Arrêter>** pour arrêter l'enregistrement. La vidéo est enregistrée automatiquement.

#### Pour visualiser des vidéos

En mode Menu, sélectionnez **Fichiers** → **Vidéos** → un fichier vidéo.

- Ouvrez le compartiment à carte mémoire, sur le côté du téléphone.
- Installez la carte en orientant la puce vers le bas.



- Enfoncez la carte mémoire dans son emplacement jusqu'à ce qu'elle se verrouille.

- Remettez le cache batterie en place.

### Icônes

<span></span>	<b>Remarque</b> <span> </span> : remarques, conseils d'utilisation ou informations complémentaires
<span>→</span>	<b>Suivi de</b> <span> </span> : séquence d'options ou de menus à sélectionner pour accomplir une procédure. Exemple <span> </span> : En mode Menu, sélectionnez <b>Messages</b> → <b>Créer message</b> (représente <b>Messages</b> , suivi de <b>Créer message</b> )
<span>[</span> <span>]</span>	<b>Crochets</b> <span> </span> : touches du téléphone. Exemple <span> </span> : <span>[</span> <span>↵</span> <span>]</span> (représente la touche Marche/Arrêt)
<span>&lt;</span> <span>&gt;</span>	<b>Crochets en chevron</b> <span> </span> : touches programmables servant à contrôler les différentes fonctions sur chaque écran. Exemple <span> </span> : <b>&lt;OK&gt;</b> (représente la touche programmable <b>OK</b> )

### Allumer et éteindre votre téléphone

Pour allumer votre téléphone :

- Maintenez la touche [ ↵ ] enfoncée.
- Saisissez votre code PIN et sélectionnez **<OK>** (si nécessaire).
- Lorsque l'assistant de configuration s'ouvre, personnalisez votre téléphone selon vos envies en suivant l'écran.

Si la batterie demeure complètement déchargée ou retirée du téléphone, la date et l'heure sont réinitialisées.

Pour éteindre votre téléphone, répétez l'étape 1 ci-dessus.

### Accéder aux menus

Pour accéder aux menus de votre téléphone :

- Depuis l'écran d'accueil, sélectionnez la touche **<Menu>** pour accéder au mode Menu.

Selon votre zone géographique ou votre opérateur, il est possible que vous deviez appuyer sur la touche de confirmation pour accéder au mode Menu. Lorsque vous utilisez l'écran d'accueil intelligent, vous ne pouvez pas utiliser la touche de confirmation pour accéder au mode Menu.

- Utilisez la touche de navigation pour accéder à un menu ou à une option.
- Sélectionnez **<Sélec.>**, **<Enreg.>** ou **<Sauveg.>**, ou sur la touche de confirmation pour valider l'option en surbrillance.
- Sélectionnez **<Retour>** pour reculer d'un niveau. Appuyez sur [ ↵ ] pour revenir à l'écran d'accueil.

- Lorsque vous accédez à un menu nécessitant la saisie du code PIN2, vous devez saisir le code PIN fourni avec la carte SIM. Pour obtenir plus d'informations, contactez votre opérateur.
- Samsung ne peut être tenu responsable en cas de perte de mots de passe, d'informations confidentielles ou d'autres dommages résultant de l'utilisation de logiciels illégaux.

### Ajouter un nouveau contact

En fonction de votre opérateur, il se peut que l'emplacement de stockage des nouveaux contacts soit prédéfini. Pour modifier l'emplacement de stockage, en mode Menu, sélectionnez **Contacts** → **<Options>** → **Paramètres** → **Emplacement d'enregistrement** → un emplacement de stockage.

- Depuis l'écran d'accueil, composez un numéro de téléphone et sélectionnez **<Options>**.
- Sélectionnez **Ajouter aux contacts** → **Créer un contact** → un emplacement de stockage (si nécessaire).
- Sélectionnez un type de numéro (si nécessaire).
- Saisissez les coordonnées du contact.
- Appuyez sur la touche de confirmation ou sélectionnez **<Options>** → **Enregistrer** pour ajouter le contact à la mémoire.

### Envoyer et consulter des messages

#### Pour envoyer un SMS ou un MMS

- En mode Menu, sélectionnez **Messages** → **Créer message**.
- Saisissez le numéro du destinataire, puis faites défiler.
- Saisissez le texte de votre message. *Voir « Saisir du texte »*. Pour envoyer un SMS, passez à l'étape 5. Pour joindre un contenu multimédia, passez à l'étape 4.
- Sélectionnez **<Options>** → **Ajouter multimédia** et ajoutez un élément.
- Appuyez sur la touche de confirmation pour envoyer le message.

#### Pour afficher des SMS ou MMS

- En mode Menu, sélectionnez **Messages** → **Boîte de réception**.
- Sélectionnez un SMS ou un MMS.

### Écouter la radio FM

- Branchez un casque sur le téléphone.
- En mode Menu, sélectionnez **Applications** → **Radio FM**.
- Appuyez sur la touche de confirmation pour allumer la radio FM.
- Sélectionnez **<Oui>** pour lancer la recherche automatique des stations. La radio recherche et mémorise automatiquement les stations disponibles.

Lorsque vous utilisez la radio FM pour la première fois, le téléphone vous invite à démarrer une recherche automatique des stations.

- Les touches suivantes permettent de contrôler la radio FM :

Touche	Fonction
Confirmation	Allumer ou éteindre la radio FM
Navigation	<ul style="list-style-type: none"><li>Gauche/Droite<span> </span>: ajuster la fréquence. Rechercher une station de radio disponible (maintenir la touche enfoncée)</li> <li>Haut/Bas<span> </span>: régler le volume</li></ul>

### Passer un appel

- Depuis l'écran d'accueil, saisissez un indicatif régional, puis un numéro de téléphone.
- Appuyez sur [ ↩ ] pour composer le numéro.
- Pour raccrocher, appuyez sur [ ↵ ].

### Répondre à un appel

- Lorsque vous recevez un appel, appuyez sur [ ↩ ].
- Pour raccrocher, appuyez sur [ ↵ ].

### Régler le volume

#### Pour régler le volume de la sonnerie

- En mode Menu, sélectionnez **Param.** → **Profils de sons**.
- Sélectionnez le profil actuel.

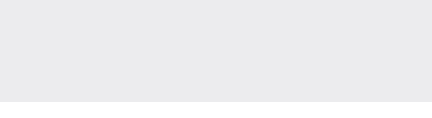
Si vous utilisez le profil Discret ou Hors-ligne, vous ne pouvez pas régler le volume de la sonnerie.

- Sélectionnez **<Modifier>** → **Volume**.
- Faites défiler jusqu'à **Sonnerie d'appel**.
- Faites défiler vers la gauche ou la droite pour régler le volume, puis sélectionnez **<Sauveg.>**.

#### Pour régler le volume sonore pendant un appel

Pour régler le volume au cours d'un appel, appuyez sur la touche de navigation vers le haut ou vers le bas.

Dans un environnement bruyant, il vous sera difficile de comprendre clairement votre correspondant avec le haut-parleur. Utilisez le mode de combiné classique pour une meilleure qualité sonore.



### Simuler des appels

Vous pouvez simuler de faux appels entrants lorsque vous souhaitez quitter une réunion ou mettre fin à une conversation non souhaitée.

#### Pour activer la fonction d'émission d'appels simulés

En mode Menu, sélectionnez **Param.** → **Appels** → **Appel simulé** → **Activer appel simulé**.

#### Pour passer un appel simulé

- Depuis l'écran d'accueil, maintenez la touche de navigation enfoncée.
- Tandis que les touches sont verrouillées, enfoncez la touche de navigation quatre fois.

### Activer le traçage du mobile

Lorsque quelqu'un introduit une autre carte SIM que la vôtre dans votre appareil, la fonction de traçage envoie automatiquement le nouveau numéro de téléphone à deux destinataires, afin de vous aider à le localiser et à le récupérer. Pour activer le traçage du mobile :

- En mode Menu, sélectionnez **Param.** → **Sécurité** → **Traçage du mobile**.
- Saisissez votre mot de passe et sélectionnez **<OK>**.

Lorsque vous accédez au **Traçage du mobile** pour la première fois, il vous est demandé de créer un mot de passe et de le confirmer.

- Appuyez sur la touche de confirmation pour activer la fonction de traçage du mobile.
- Appuyez sur **Destinataires** puis sur **<Options>** → **Contacts** pour ouvrir votre liste de contacts. Vous pouvez également saisir un numéro de téléphone précédé de l'indicatif du pays (avec +). Passez à l'étape 6.

<b>SAMSUNG</b> ELECTRONICS	<b>SAMSUNG</b>	
<b>Déclaration de conformité (R&amp;TTE)</b>		
<b>Nous,</b>	<b>Samsung Electronics</b>	
déclarons sous notre seule responsabilité que le produit		
<b>Téléphone mobile GSM<span> </span>: GT-E2600</b>		
en relation avec cette déclaration est en conformité avec les normes suivantes et/ou d'autres documents normalisés.		
Sécurité	EN 60950-1 <span> </span> : 2006 +A11:2009	
DAS	EN 50360 <span> </span> : 2001 / AC2006	
	EN 62209-1 <span> </span> : 2006	
CEM	EN 301 489-01 V1.8.1 (04-2008)	
	EN 301 489-07 V1.3.1 (11-2005)	
	EN 301 489-17 V2.1.1 (05-2009)	
Radio	EN 301 511 V9.0.2 (03-2003)	
	EN 300 328 V1.7.1 (10-2006)	
Cet appareil a été testé et s'est avéré conforme aux normes relatives à l'émission de fréquences radio. En outre, nous déclarons que cet appareil répond à la directive 1999/5/EC.		
La procédure de déclaration de conformité, définie dans l'article 10, puis reprise à l'alinéa [V] de la directive 1999/5/EC a été conduite sous contrôle de l'organisme suivant <span> </span> :		
BABT, Forsyth House, Churchfield Road, Walton-on-Thames, Surrey, KT12 2TD, UK*		
Numéro d'identification <span> </span> : 0168		
Documentation technique détenue par <span> </span> : Samsung Electronics QA Lab.		
disponible sur simple demande.		
(Représentant pour l'union européenne)		
Samsung Electronics Euro QA Lab. Blackbushe Business Park, Saxony Way, Yateley, Hampshire, GU46 6GG, UK*		
2011.10.17	Joong-Hoon Choi / Directeur de laboratoire	
(lieu et date de parution)	(nom et signature du responsable dûment habilité)	

**CE 0168**

\* Il ne s'agit pas de l'adresse du service après-vente de Samsung. Pour obtenir l'adresse ou le numéro de téléphone du service après-vente de Samsung, reportez-vous au certificat de garantie ou contactez le revendeur auprès duquel vous avez acheté ce produit.